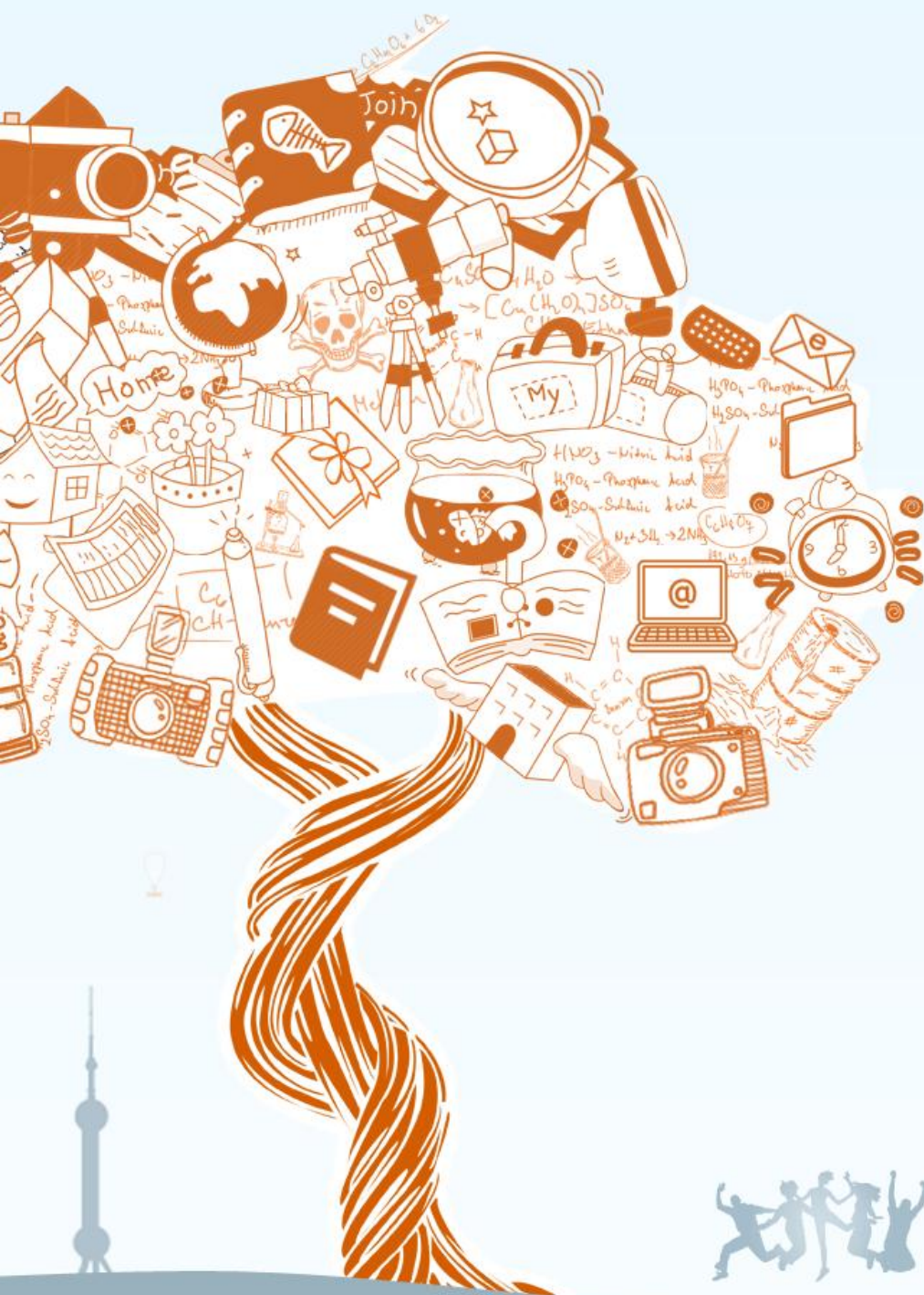




合众思壮

2013 校园招聘大礼包

—— 大街网 Dajie.com 倾情奉献



合众思壮校园招聘公共主页

<http://unistrong.dajie.com/>

大街网校园招聘频道

<http://campus.dajie.com/>

大街网校园招聘微博

<http://weibo.com/yjsxyzp>

合众思壮 2013 校园招聘简介：

北京合众思壮科技股份有限公司（股票代码：002383）成立于 1994 年，是国内进入卫星导航定位（GNSS）领域最早、技术储备最深厚、产业布局最完备的公司之一。

作为行业的先入者与领导者，合众思壮连续 18 年保持中国市场领先地位，以“测绘与地理信息”，“电子工程”，“空间数据应用”，“大众导航”，“位置服务”五大业务板块，服务于专业、大众、位置服务三大市场，在政府、企业、个人多领域推动着导航产业的市场应用与普及，见证了中国 GNSS 产业的发展，推动了中国 GNSS 产业的成长。

未来发展，合众思壮将围绕自主创新，增强核心竞争力的战略主体，不断巩固专业市场，发展大众市场，引领位置服务市场，为实现“成为空间信息领域世界领先企业”的愿景而锐意进取、坚实迈进！

合众思壮 2012 年校园招聘回顾：启动于 2011 年 10 月 18 日，其网申截止时间为 2011 年 11 月 30 日，在北京航空航天大学等高校举行宣讲会，从合众思壮 2012 年校园招聘的情况来看，其主要面向通信、电子工程、测绘工程、计算机工程、自控等专业招聘 FPGA 助理工程师、软件开发助理、工程师嵌入式软件助理、工程师销售工程师等职位，并且其工作地点多为陕西。

欲了解合众思壮 2013 最新校园招聘信息，请关注[合众思壮 2013 校园招聘公共主页](#)

相关公共主页



此次大街网推出了**合众思壮** 2013 校园招聘大礼包供同学们备战。

此外，我们会随着 2013 年度各名企校园招聘项目的进度，适时地为同学们提供合众思壮 2013 校园招聘**第一时间上线通知**、**网申攻略图解**、**HR 官方答疑**、**应聘笔试面试指导**等各种求职信息，助你在面试路上披荆斩棘，通关获胜。

让我们赢在 2013 ！

合众思壮 2013 校园招聘大礼包目录

一、	合众思壮简介.....	4
1.1	合众思壮概况.....	4
1.2	合众思壮历史.....	4
1.3	合众思壮分公司.....	5
1.4	合众思壮主营业务/品牌.....	5
1.5	合众思壮文化/价值观.....	6
1.6	合众思壮工作地点.....	7
二、	合众思壮 2013 校园招聘项目介绍.....	8
2.1	合众思壮 2013 校园招聘介绍.....	8
三、	合众思壮职业发展&薪酬待遇.....	9
3.1	合众思壮职业发展.....	9
3.2	合众思壮薪酬待遇.....	9
四、	合众思壮校园招聘笔试经验.....	10
4.1	合众思壮_笔经_2010.....	10
4.2	合众思壮_笔经.....	10
4.3	合众思壮_笔经.....	10
五、	合众思壮校园招聘面试经验.....	11
5.1	合众思壮_开发助理面经_2012.05.....	11
5.2	合众思壮_系统工程师面经_2011.06.....	11
5.3	合众思壮_测绘工程师面经_2010.11.....	12
5.4	合众思壮_面经.....	12
六、	合众思壮工作经历&感悟.....	13
6.1	合众思壮员工——杨荣（西安科技大学测绘工程专业）.....	13
6.2	合众思壮员工——陈立威（华中农业大学地理信息系统专业）.....	13
6.3	合众思壮员工——郭金宝（长安大学资源环境与城乡规划管理专业）.....	13
6.4	合众思壮员工——俞士强（中国农业大学地理信息系统专业）.....	14
6.5	合众思壮员工——吴前辉（中国农业大学地理信息系统专业）.....	14
6.6	合众思壮员工——张克强（中国地质大学（北京）测绘工程专业）.....	15
6.7	合众思壮员工——李林祿（武汉理工大学地理信息系统专业）.....	15
6.8	合众思壮员工——夏晓明（中国地质大学（武汉）测绘工程专业）.....	16
七、	合众思壮相关资料延伸阅读.....	17
7.1	合众思壮员工文化.....	17
7.2	思壮的新员工指南【摘要】.....	17
7.3	合众思壮：中国位置的发展之道.....	18

一、 合众思壮简介

1.1 合众思壮概况

北京合众思壮科技股份有限公司(股票代码 :002383)成立于 1994 年 ,是国内进入卫星导航定位(GNSS)领域最早、技术储备最深厚、产业布局最完备的公司之一。

作为行业的先入者与领导者,合众思壮连续 18 年保持中国市场领先地位,以“测绘与地理信息”,“电子工程”,“空间数据应用”,“大众导航”,“位置服务”五大业务板块,服务于专业、大众、位置服务三大市场,在政府、企业、个人多领域推动着导航产业的市场应用与普及,见证了我国 GNSS 产业的发展,推动了中国 GNSS 产业的成长。

从专业市场起步,合众思壮创造了大量中国 GNSS 行业应用的第一次,众多创新产品填补国内外空白,获得国家多项荣誉奖励。服务于专业市场的三大业务板块中,“电子工程”提供芯片、板卡与整机等底层技术与核心部件,应用于“测绘与地理信息”的 GIS 数据采集与测量设备,加上“空间信息应用”的 RS 数据获取与处理技术,共同构成了面向专业市场的全面解决方案。公司品牌“集思宝”已成为空间信息全面解决方案的代名词和行业应用的标准,拥有针对中国行业应用市场丰富的产品线,包括 GIS 采集、GIS 数据处理分析、高精度测量等,产品与服务遍及林业、农业、国土、电力、电信、卫生、教育、石油、交通等 40 多个国民经济基础领域,连续 18 年保持绝对领先优势。在授时、定位、导航等综合应用领域,合众思壮成功实施过百余项大型工程,服务于众多国家重点工程,屡获国家殊荣。

专业用户对国家各行业资源的空间信息化建设,促进了大众市场的导航与位置服务应用,凭借服务行业市场的工业级品质,合众思壮率先拓展大众消费领域,从户外导航、汽车导航、航空电子到航海电子业务,为行人、汽车、飞机、船舶提供了终端导航设备,形成了规模化的终端市场,并确立了“任我游”品牌的市场领先地位。

面向专业与大众市场的各类应用终端,合众思壮以“位置服务”实现了云+端的整合,提供全球、全天候的全息位置信息服务。2010 年 8 月,合众思壮率先发布了提供全息资讯的“位置云”技术体系,将卫星导航定位技术的多层平台统合到一个开放和共享的中心,使导航“云”服务无限扩展,2011 年 7 月,合众思壮上线了“中国位置”云平台,引领我国导航产业步入云时代。

未来发展中,合众思壮将围绕自主创新,增强核心竞争力的战略主体,不断巩固专业市场,发展大众市场,引领位置服务市场,为实现“成为空间信息领域世界领先企业”的愿景而锐意进取、坚实迈进!

1.2 合众思壮历史

2011 年: 上线云平台“中国位置”研发多项位置云技术和产品,实现从云到端;

被评为 2011 年中国地理信息产业装备服务示范单位;

孙家栋院士寄语合众思壮:“推动北斗导航产业全球布局发展,成为空间信息领域世界领先企业。”

2010 年: 合众思壮(002383)4 月 2 日在深交所挂牌上市;

合众思壮面向全球发布“位置云”技术体系;

荣获国家测绘地理信息局、中国地理信息系统协会“地理信息科技进步奖”;

荣获中国全球定位系统技术应用协会“突出贡献单位奖”。

“位置云”实现从云到端,支撑“中国位置”平台上线。

2009 年: 公司产品又获国家级重点新产品证书;

承担国家发展改革委员会“卫星导航兼容系统应急装备与减灾应用服务平台高技术产业化示范工程”项目。

2008 年: “集思宝 G510”获评“2008 年国家重点新产品”;

合众思壮三款产品（集思宝 G510，集思宝 E718Plus，E-survey 易测 E650U）荣获“北京市自主创新产品”奖；

第十届中国国际高新技术成果交易会“优秀产品奖”、“成果转化优秀项目奖”；

合众思壮再获国家专项支持 推动 GNSS 民族产业发展。

2007 年：承担北京市科委科技课题项目；

连续两届荣获“中国自主创新科技企业奖”。

2006 年：研发生产出国内第一款真正无线一体化的 GNSS RTK 产品；

推出具有开放平台、适应恶劣环境的坚固型 GIS 数据采集器。

2005 年：推出自研产品--新一代蓝牙 RTK 一体机；

公司产品获得国家级重点新产品证书；

承担财政部产业技术成果转化项目。

2004 年：承担北京市科技成果转化项目；承担北京市工业发展资金项目；承担信息产业部电子发展基金项目。

2003 年：完成 GPS/GLONASS/BD 三合一组合接收机研制并通过鉴定；

承担国家发展改革委员会“卫星导航系列应用设备高技术产业化示范工程”专项。

2000 年：首次成功将卫星导航定位技术应用于码头大型机械精密控制。

1998 年：合众思壮公司正式成立；

推出国内第一台中文海图多功能卫星导航仪；

研制并交付基于卫星导航定位技术的直升机编队指引系统和指挥自动化系统。

1997 年：成功将卫星导航定位技术应用于直升机监控；

第一台 12 通道中文 GPS 手持机推向市场。

1995 年：第一台中文版 GPS 手持机引进中国。

1994 年：承接空军某大型飞行导航定位项目；

国内首次成功将卫星导航定位技术应用于战斗机飞行测控。

1986 年：公司创始人郭信平先生开始从事无线电导航定位/卫星导航定位技术应用和研究。

启动于 2011 年 10 月 18 日，其网申截止时间为 2011 年 1130 日，在北京航空航天大学等高校举行宣讲会，从合众思壮 2012 年校园招聘的情况来看，其主要面向通信、电子工程、测绘工程、计算机工程、自控等专业招聘 FPGA 助理工程师、软件开发助理、工程师嵌入式软件助理、工程师销售工程师等职位，并且其工作地点都在陕西。

1.3 合众思壮分公司

北京合众思壮科技股份有限公司

北京合众思壮导航技术有限公司

上海合亿导通科技发展有限公司

广州思壮通信导航科技有限公司

沈阳合众思壮科技有限公司

西安合众思壮电信通讯有限责任公司

成都合众思壮科技有限公司

合众思壮公司驻（山东办事处）

合众思壮公司驻（新疆办事处）

1.4 合众思壮主营业务/品牌

作为空间信息领域的先入者与领导者，合众思壮连续 18 年保持中国市场领先地位，见证了中国空间信息领域的发展，推动了中国空间信息产业的成长。

按照“巩固专业市场，发展大众市场，引领位置服务市场”的战略方针，合众思壮现有的几大业务领域包括：

测绘与地理信息：

合众思壮“集思宝”品牌已成为空间信息全面解决方案的代名词和行业应用的标准，拥有 GIS 采集、GIS 数据处理分析、高精度测量等丰富的产品线，市场占有率连续保持 18 年领先。

电子工程：

按照“系统项目+系统产品”的经营模式，合众思壮电子工程专注于军工导航应用、机械控制、OEM 产品以及北斗导航系统产品的研发、生产销售等领域，在授时、定位、导航等方面成功占位，承揽了百余项大型工程，服务于众多国家重点项目，屡获殊荣。

大众导航：

合众思壮率先拓展大众消费领域，涵盖汽车导航与信息服务、航空电子、航海电子、户外导航等丰富产品线。2003 年推出国内首款汽车导航仪，2005 年推出“任我游”汽车导航，品牌关注度始终名列前茅。

空间信息应用：

2011 年，合众思壮开始横向拓展产业链，进军空间信息数据领域，相继收购控股了北京博阳世通，江苏金威遥感两家公司，并与军测达成战略合作协议，合作成立空天信息联合研究中心。由此，合众思壮实现了国内领先、国际先进的卫星遥感、航空遥感，无人机遥感、地面遥感、空间信息数据库等数据获取、处理以及产品制作和分发服务。

位置服务：

2010 年 8 月，合众思壮率先发布了提供全息资讯的“位置云”技术，搭建起中国位置系统平台。位置云已率先在数字城市、移动资产管理、北斗应用、高精度位置服务、L—ERP（基于位置的企业资源管理）、车联网、船联网等领域有了典型应用，为政府、企业及个人用户带来了更为智慧的政府决策、企业运营和个人生活。

技术支撑

合众思壮坚定的执行自主研发的企业战略，持续不断地在用户关键应用领域进行技术研发投入。构建了以北京、上海、西安三大研发基地为支点的研发架构。产品技术与应用技术的双重领先，使得合众思壮在 GNSS 领域中保持着引领的姿态与核心竞争优势。

经过十余年的技术积累，合众思壮技术储备已涵盖 GPS、北斗、GLONASS 及多系统组合导航定位的硬件、软件及各类算法，拥有卫星导航定位接收机中包括射频、基带信号处理、卫星导航电文处理等核心技术，已有专利 12 项，正在申报发明专利 3 项，计算机软件著作权 60 项，核心非专利技术 7 项，部分核心技术已达到世界先进水平。2010 年度公司继续提高公司自主知识产权发展和保护意识，取得软件著作权登记证书 10 项。

2010 年 8 月，合众思壮率先发布了提供全息资讯的“位置云”技术，2011 年 7 月上线了中国位置服务平台，引领导航产业走入云时代，助力我国在 GNSS 国际竞争中实现“弯道超车”。

营销与服务体系

合众思壮业务领域横跨大众、专业与位置服务市场，为服务海量用户，合众思壮建立了覆盖全国的营销与服务体系，已在北京、上海、广州、深圳、沈阳、成都、西安、武汉、南京、香港、新加坡等地设有子公司和办事处，并在西安建成了具有电信级 IDC 实力的千人坐席呼叫中心和 7*12 小时服务中心，服务完善周到，涵盖从产品服务到软件服务到位置服务。

2005 年 9 月，合众思壮率先启用服务热线新号码 400-810-5000，完成了售前、售后呼叫中心的业务整合工作，结合了客户咨询、在线服务、主动营销、渠道管理等业务的综合类客户服务体系，并以强大的信息数据库与 IT 系统为支撑，使客户享受到全过程统一的标准服务和快速响应。

1.5 合众思壮文化/价值观

愿景：成为空间信息领域世界领先企业

愿景释义：

聚焦空间信息应用领域及其衍生产业的机遇与发展，持续深耕；

我们始终与世界一流企业为标杆，始终以领先企业为标准，点滴积累，持续创新，最终实现超越；

我们坚持不懈地追求，实现终端产品领先、核心技术领先、最终实现空间信息服务领域的全面领先。

使命：推动空间信息科技的进步，不断开发空间信息资源，使人们的生产与生活扩展到更广阔的领域与空间。

使命释义：

合众思壮是最早投身于空间信息产业的企业之一，自成立以来，始终坚持自主创新，不断增强核心技术竞争力为战略主体。合众思壮推动并见证了我国空间信息产业的成长与发展，通过“不断开发空间信息资源”，包括通过遥感手段获取的地球几何和属性信息、通过卫星导航定位手段获取的目标位置信息，以及对空间信息的传输手段--(卫星)通讯、处理手段—地理信息系统等，“使人们的生产与生活扩展到更广阔的领域与空间”，服务于专业市场与大众市场的两类用户，在专业市场中促进生产力提高和生产效率提升，在大众市场中改变和提高人民生活品质。

核心价值观：

服务客户 成就发展

合众思壮永远将客户需求放在第一位，通过成就客户实现自身发展；

诚信正直 责任为先

合众思壮做人做事，要有对企业荣誉的责任、对个人荣誉的责任，对家庭对社会的责任；

专业领先 追求卓越

合众思壮将植根于空间信息应用领域，实现从优秀到卓越；

成就员工 回报社会

通过自身努力，成就公司业绩，以实现个人理想和产业报国。

1.6 合众思壮工作地点

北京、上海、广州、成都、西安、沈阳、香港和新加坡

二、 合众思壮 2013 校园招聘项目介绍

2.1 合众思壮 2013 校园招聘介绍

以下是合众思壮 2012 届校园招聘回顾，供参考：

合众思壮 2012 年校园招聘回顾：启动于 2011 年 10 月 18 日，其网申截止时间为 2011 年 11 月 30 日，在北京航空航天大学等高校举行宣讲会，从合众思壮 2012 年校园招聘的情况来看，其主要面向通信、电子工程、测绘工程、计算机工程、自控等专业招聘 FPGA 助理工程师、软件开发助理、工程师嵌入式软件助理、工程师销售工程师等职位，并且其工作地点都在陕西。

关注大街网微博 @应届生校园招聘，获取招聘季第一手动态：<http://weibo.com/yjsxyzp>

三、 合众思壮职业发展&薪酬待遇

3.1 合众思壮职业发展

职业发展

我们始终认为员工是公司最宝贵的财富，是公司持续发展的动力资源。在思壮公司，我们永远把员工置于优先地位。他们不凡的才能、丰富的经验和忘我的奉献精神，令我们的技术和产品出类拔萃。

我们一直对人才有着持久的吸引力。这是因为公司年轻而富有活力，我们的员工无时无刻不在感受着公司的温暖，分享着彼此的成长，创造着辉煌的远景。这也是使每位员工通过个人的贡献和团队的集体努力而发挥其潜力的必要条件。

在思壮公司，员工的素质自加盟第一天起就开始增长和积累。思壮公司为员工提供了内部晋升和发展的广阔空间，给予他们以迅速崭露头角的大量机会。

为最大限度地发挥每一位员工的潜力，我们每年在培训和发展计划中投入很大精力，我们把它看作是对员工及公司未来的投资。每一位员工都有机会接受技术、商务、管理、专业技能等方面的培训。另外，在这个人才济济的环境里，员工可以通过各种途径学习新知识、新技能，不断提高自身的综合素质，随着公司的发展而茁壮成长。

3.2 合众思壮薪酬待遇

【员工薪酬与福利待遇】

公平的内部薪酬体系

行业内有竞争力的薪酬

多体系、多层次的薪酬结构

社会保险（养老、医疗、失业、工伤、生育保险）

住房公积金

意外伤害保险

带薪休假

午餐补助

定期体检

郊游、部门活动

四、 合众思壮校园招聘笔试经验

4.1 合众思壮_笔经_2010

笔试

9月开始了,公司也陆陆续续来招聘了.而我的挫折也开始了.

第一个来学校招聘的公司我已经忘了叫什么名字了.当大家都忙忙碌碌的开始找工作的时候,我也动身去了地大参加合众思壮的宣讲会,虽然对自己没什么自信,还是投了简历和参加了笔试.总是报着一丝希望,也不叫希望,是幻想着能被录取.笔试还是蛮简单的(毕竟有学长的帮助^_^).很幸运的参加了第一场面试.由于我这人的运气不太好,我被安排到了 11:30 的那一轮面试了.陪着同学去了那个叫圣地文玩的茶楼,那时只有 9 点.焦急的等前几轮的面试的人出来,看他们一个个都是红光满面的,我就有点紧张了,这毕竟是自己的第一次面试.好紧张.

手里的汗干了又湿,湿了又干,过了好久,直到所有人都走了,只剩我一人.....面试的是一个 30-40 岁的女人,比较和蔼,但是不知怎么了我就紧张了,不知道自己在说什么,以前想好的介绍词跟对技术支持的了解都一扫而光了.还好,我慢慢冷静下来了,但是面试也就这样完了.回到寝室,焦急的等着第 2 次的面试电话,7 点了,大家有人接到电话了,我盯紧了自己的电话,没反应,没心思上网,没心思看电影,甚至没心思吃饭了.9 点,电话依然没来.....

4.2 合众思壮_笔经

中午屁颠屁颠的去赶地大合众思壮的招聘会,头懵懵的,还是强迫自己打起精神听着宣讲会上每一滴内容,会上人家强调了多次“专业、能力、意向”,否则就不要浪费彼此时间,是,心中一直打着退堂鼓,跟这些地大大学 gis 测量的没法比,可人都来了,总不能现在就撤吧,会后硬是死皮赖脸的参加了笔试.综合测评,刚开始做还凑合,可怎么就到了做智力题就开始觉得怪怪的了!理解能力?反应能力?智商??尤其是智商,还是监考人员反复强调的“就是考一下智商,不会做千万不要浪费时间!”我就纳闷了,我的智商真的这么低,居然一题都答不上来??怎么人家就在唰唰唰的写呢?真叫一个急!时间不多矣,算了,智商不行就不行吧,还是先做做专业题!可是题目一翻开我就傻眼了,怎么都是测量的,坐标系, gps 相关的概念原理,晕啦,就算知道那么几个坐标系,也不知道哪个对应哪个,怎么转换嘛!满张卷子就找到那么几道 gis 试题,总算能够写上几笔.这样的答卷,叫我怎么好意思交嘛,瞅准时机,夹着卷子就是落荒而逃啊!怎一个“丢人”两字了得!!!唉!无药可救矣!

4.3 合众思壮_笔试经验

这期间,我还陆陆续续在武汉参加了几场校园招聘,比如合众思壮、北京灵图、吉威数源.参加了合众思壮的笔试,虽然考的是一些很基础的题目,但是学的早就忘的一干二净了,结果啥都不会做,交卷的时候自己都有些不好意思,所以这次吃亏后,我也回去抽时间把以前学过的 GIS 东东好好复习了一下.北京灵图的就更倒霉了,他们在武测开校园招聘会之前在我们学校西院招聘会招过人,我那天想着这种现场招聘会人多又挤,就没有去.还特意跑到武测去,结果投的简历连个信都没,反而班上同学在我们学校投的简历,被通知了去面试,真是失败.这里总结了一下,人家公司去武测招人,当然是武测的优先了,毕竟武测的 GIS 在全中国最牛嘛,其实还是在在自己本校赶招聘会机会大.吉威数源的就不废话了,那天投了简历,第二天笔试居然在寝室睡过头了,只记得他们老总(武测毕业的)说过现在的大部分 GIS 公司都不赚钱,有的甚至处于亏损状态,七八年后 GIS 这个行业会消失,然后就说他们这种做数据的公司可以活下去赚钱之类的.这倒有点动摇了我找 GIS 工作的信心与决心.

五、 合众思壮校园招聘面试经验

5.1 合众思壮_开发助理面经_2012.05

北京合众思壮面试-开发助理职位

面试时间为：2012/05

在网上投了一份简历，第二天就接到了面试电话，面试的过程是比较纠结的，问了好多好多的问题，技术性的，工作意向，能力等等，要做好充分的准备。

面试问题

能力，意向？

5.2 合众思壮_系统工程师面经_2011.06

北京合众思壮面试-系统工程师职位

面试时间为：2011/06

那知道，周四下午又给我电话，说你面试通过了，周五过来面试。我靠，真是麻烦哈，没办法，我周四下午到睡觉前，把 CCNA 的相关知识点，全部温习了一遍，心想这下应该没问题了吧。唉，那知道，面试的时候，一共有四个人，一个一个的问，问了我半个小时，可是问的问题，居然没一个是关于 CCNA 课程上的，问的全部是具体的问题怎么解决，还有一些比较刁钻的问题，我又没什么面试的经验，所以，当我走出来的时候，想着，这下是彻底的废了，有的话不该那么说的。说错了，他们问我的专业技能有的我也没答出来，估计没什么希望了，我走的时候，他们连给我说等通知的话都没有，唉，没办法，谁让我没经验了。

说了半天，关于他们面试的问题我还没介绍呢，下面就说下哈，希望给大家一个提醒。去了坐下后的第一句话就是“你先来个自我介绍吧”，这个东西我现在认为对这个职位来说，应该突出你的能力，以你的技术来表现你比较好。

1.问我的第一个问题是：你知道水晶头怎么接吗？线序是什么？

呵呵，问道这个问题，我一个笑脸，不会！这个问题可是搞这个最最基本的了，就是因为太简单，我也没有注意，所以，这个地方，他们给我评的分肯定不高了。所以以后大家面试网络类的职位的时候，最基本的问题千万别错了，比如水晶头的线序。

2.你简历上写的你的计算机应用能力很强，你凭什么敢说这么自信的话？

靠，这个问题我真的很难回答，怎么回答都不好，我一没什么具体的项目来证明，又没什么好的言辞来形容。我现在思考了很久，我想我应该回答说我有做某项任务的技术，然后给他说是怎么完成的，这样用实例来证明比较好，也比较有说服力一点。

3.还有就是你认为你最擅长的技能是什么？

这种问题吧，一定要有思想准备，把你最擅长的技能想好，把你能最能表现的东西表现出来。

最后就是问了一些专业技能啦，乱七八糟的东西，你想都不会想到的问题，他都问了，呵呵，有的算了答案了，有的却没有，我好多东西都忘了，唉！

还有一点，我想说的就是当你应聘什么系统集成工程师啦，网络工程师啦，系统管理员，系统工程师之类的职位，你要事先想好一个问题，如果你以前真的有过什么项目的话，当然好了，如果没有的话，想办法模拟一个，然后用很清晰，很简介的语言来表达出来，以证明你的 troubleshoot 能力，在这个问题上，由于我的大意，没有弄好，所以，这个地方，又是我的一大败笔，唉！

面试问题

自我介绍，网络安全怎么设计，之前工作经历 为什么离职 主要负责什么工作？

5.3 合众思壮_测绘工程师面经_2010.11

北京合众思壮面试-测绘工程师职位

面试时间为：2010/11

这是我第一家去面试的公司，所以面试前我做了充分的准备，并且在我面试前有同学去过公司面试，所以我做了比较充分准备，给我出试的是公司人事部主任，她是一个给人感觉非常好的领导，总是面带笑容，所以面试前的紧张到和她面试时都完全消失了，虽然她提问的问题完全和前面几个同学提问的问题完全不一样，但是我还是很好的回答出来了。

自己准备的问题：

- 1：自我介绍
- 2：自己如何和同学处理关系的
- 3：自己进入公司后怎样处理工作和生活中遇到的困难。

面试官的提问：

- 1：看过你的简历，我看你担任过班长一职，请你介绍一下你担任班长期间都做过哪些事情。
- 2.当同学们不支持你的决策时，你是怎么处理以及怎样处理同学不参加你举行的课外活动。
- 3.担任班长期间，你怎样处理好学习、工作和同学之间关系，当工作和学习冲突时候，你是选择工作还是学习？
- 4.担任过体育部部长职务时候，你都做过哪些比较有特色的活动，并且老师和同学对你是怎样评价的。
- 5.你对我公司了解吗？你是通过哪些就业渠道了解我们公司的？你对我公司如何评价的。
- 6.你有什么问题吗？

复试时主要是谈一些关于薪水和各项福利。（以下面试复试一样）

感想：面试前没有必要刻意的去准备，这就要求我们要有随机应变的能力了，我们这种能力的培养是在书本上学习不到的，只能靠我们平时生活当中不断的去充实、锻炼自己，能够给我们更多的机会就是加入学生会和做班干部，这是很好的机会。

5.4 合众思壮_面经

今天赶了个早去参加合众思壮的面试，嘿嘿，真没想到，前天笔试做的那么烂也有机会面试。相对于其他做了充分准备的同学来说，我是报着玩玩的态度去的，感受一下宣讲会的气氛。早上来到学校才看到海报，上午匆忙做了份简历，中午一个人赶到地质大学，离宣讲会开始没几分钟了，正愁着找地大的学生活动中心，还好，一下车，看见几个手上拿着几张纸的同学，一猜，也是来招聘会的。跟着她们准没错拉！

听完宣讲会，犹豫着要不要参加笔试。本想离开，看着大家都往考场赶，我也凑个热闹吧，看看试题也不错嘛。发下试卷，我以最快的速度把个人资料登记表填完了，把综合能力测试题做完，一看技术试卷傻眼了，，好多都做不出来啊，大多是测量学，GPS，GIS 里很基本的东西，可我都想不起来了。最近也没好好看书，算拉，我把会做的都做了，提前一个小时离开了考场。^_^，决定回去好好看书，为下次招聘会做准备！

昨天要不是班上同学看到复试名单发过来，我早把那件事给忘了。今天起个早，给自己化了点淡妆，哈哈，觉得化的还不错，，为自己赞一个。到了面试地点已经快9点了，我是三组第一个（呜呜，为什么面试总是第一个呢？去年的研究生复试也是）紧张也没用拉，船到桥头自然直拉。面试官是一个很亲切的美女，^_^，我一下也不紧张拉，她问什么，我也很自然的说什么。不像面试，更像是聊天。结果我就不多想拉，嘿嘿，希望我的第一次面试成功哦！

六、 合众思壮工作经历&感悟

6.1 合众思壮员工——杨荣（西安科技大学测绘工程专业）

杨 荣：2008年6月毕业于西安科技大学测绘工程专业，工学学士，同年7月加入思壮，现在广州分公司任职技术支持工程师。

选择思壮不是偶然，我大四择业的定位，就是要选择一家拥有积极向上的企业文化、勤奋团结的工作团队和明确发展目标的企业。第一次看到思壮时，“合众人之力，思壮大之路”的品牌内涵和“成为卫星导航定位领域中世界级领先企业”的愿景让我义无反顾的选择了加入思壮，通过几轮的选拔我有幸成为其中的一员。

入职前，思壮为我制定了合理的学习计划，并分配了专业技能优秀的指导老师作辅导，及时解决我在学习遇到的问题。入职后，就是紧张严密的入职培训——“明日之星”训练营，在军训中我学会了坚强，在专业知识培训中，我从一个测量专业的学生成长为一名合格的GPS技术支持工程师，紧张的优胜劣汰考试，让我明白要想在社会上生存就必须努力，就必须付出。培训期间，人事经理和主管一直在我们身边，我们一起军训，一起上课，一起做游戏，我们之间没有上下级的那种拘束，像朋友一样无话不谈。大家经常会谈一些人生的问题，让我这个刚出校门的学生懂得：无论做什么都要先走好脚下的路。

上岗以后，思壮为我安排了经验丰富的指导老师，及时解决我在实际工作中遇到的困难，给我提出改进建议，让我很快的适应了工作、适应了社会，懂得了如何与陌生人沟通，如何合理安排自己的工作，如何令客户满意，如何调整自己的心态.....

我相信我的选择没有错，思壮给了我足够大的舞台去发展，我渴望成功，所以我选择思壮，我用创意去迎接挑战，相信我，相信自己，选择思壮没有错！

6.2 合众思壮员工——陈立威（华中农业大学地理信息系统专业）

陈立威：2008年6月毕业于华中农业大学地理信息系统专业，理学学士，同年7月加入思壮，现在郑州技术支持中心任职技术支持工程师。

来思壮已经有一段时间了，我们经历了38天的封闭式培训，现在又安排到不同的地方去锻炼，从理论到实践，公司都为我们做好了规划。

还记得军训时大家挥汗如雨却无人言弃，还记得每天晚上游戏不断笑声连连，还记得清华教授见解独到妙语连连，还记得培训吃的西瓜真的很甜，还记得培训老师与我们游戏时的“无赖”.....那么多的画面，就像幻灯片一样在我眼前一张张滑过，那么清晰，那么让人留恋。我会好好的把她珍藏在我记忆的深处，直到许多年后成为我宝贵的记忆中最美丽的一颗明珠。

在这里，我认识了那么多的新朋友，有令人开心的阳光男孩“如花”，有用如幻的魔术令大家惊奇不已的魔术大师，有思维敏捷才智过人的法律专家.....每一个朋友都有自己的魅力，我真的是很荣幸遇到了那么多的好朋友。佛说：前世的500次回眸，换来今生的擦肩而过。那我想我和好朋友们前世应该就是好朋友吧。

还是在这里，我学会了什么叫坚持，什么叫团队精神，什么叫敬业精神。大雨中有我们的挺拔英姿，高台下有我兄弟们有力的臂膀，烈日下有讲师解决疑难问题忙碌的身影.....

那么多的记忆，让我明白了一个道理：合众思壮，就是你我放飞梦想的地方。

6.3 合众思壮员工——郭金宝（长安大学资源环境与城乡规划管理专业）

郭金宝：2008年6月毕业于长安大学资源环境与城乡规划管理专业，理学学士，同年7月加入思壮，现在西安分公司任职技术支持工程师。

机会对于每个人来说都是公平的，我不敢说自己善于把握机会，但我很幸运的抓住了这个机会——来到了合众思壮。

在北京培训的一个月里，我和我的新朋友们共同学习、共同训练，有过欢笑、有过泪水，也有过分别时的依依不舍，期间既有公司领导百忙之中来给我们讲企业文化，又有来自清华大学的教授给我们传授专业知识，还有人事经理给我们分享社会经验，这既是我们学校生涯的延续，又是我们迈向社会的新起点。在这里，我不仅仅学习到专业知识，更学习到了怎样去做一名合格的社会人才。

公司的领导们很关心我们，学习、工作、生活无微不至。来到分公司后，我们每一个新员工都有一位导师指导工作，让我们能尽快进入工作状态，积累一些实战经验，能以最快的速度创造个人价值。在思壮工作让我觉得自己的人生充满了意义和挑战。

不凡的业绩来源于非凡的敬业精神，我为成为思壮人而感到骄傲和自豪。

6.4 合众思壮员工——俞士强（中国农业大学地理信息系统专业）

俞士强：2008年6月毕业于中国农业大学地理信息系统专业，理学学士，同年7月加入思壮，现在北京分公司任职技术支持工程师。

首先需要弄清楚的一个问题是：我们为什么要工作？其实这是在我离开校园时心中最大的一个疑问，也许，只是为了钱。

但是从我步入思壮的那一刻起，我无时无刻不被一种让我莫名激动的氛围所包围着，它不仅仅来自郭总热情洋溢的致辞，或者是公司飞速增长的业绩，而且来源于在你身旁的同事工位上摊开的写满记录的笔记本上，来源于他们专注工作的眼神……这些都让我感动着、憧憬着。这就是思壮人！不凡的业绩源于非凡的敬业精神！到这里我想我明白了工作的意义：他可以实现你的人生价值！年轻的我们，还有什么能比证明自己的价值更值得我们去为之奋斗呢？当然，在这个令人兴奋的过程中我们还会收获很多，包括财富！

还记得同窗的祝福吗？还记得老师的教诲吗？还记得长辈的叮嘱吗？作为刚离开象牙塔的莘莘学子，我们都怀着满腔的抱负，渴望自己的能力得到认可，渴望人生价值得以实现，那么合众思壮就是使你的这一切变成现实的那个机会！

这就是我的感受！来吧！你还在犹豫什么？

6.5 合众思壮员工——吴前辉（中国农业大学地理信息系统专业）

吴前辉：2008年6月毕业于中国农业大学地理信息系统专业，理学学士，同年7月加入思壮，现在广州分公司任职技术支持工程师

6月28日到公司报到，8月5日入职培训结束，正式到广州分公司上岗工作，短短一个多月的时间，虽然不长，却给了我很多特别的感受。

大学毕业后我就和今年公司新招聘的应届毕业生一起到北京顺义的武警训练基地，进行为期38天的系统培训，主要是军事技能训练、专业知识训练、团队合作意识训练，还有公司产品和销售技巧培训。

这些培训，虽然当时觉得比较苦，但是它对我们各方面能力的提高显而易见。我印象特别深刻的就是自律意识。以前自己事情做不好总爱找借口，找一些客观原因，不会主动从自身去想问题，经过培训以后我记住了一个观点：别人做不好，不是我自己做不好的理由，别人犯错误，不是我也可以犯错误的理由。

专业方面我也得到了很大的提升。当今社会，铁饭碗指的就是本事。如果你有本事，你到哪里都可以撑起自己的一片天空。我们在大学里没有学好的专业知识，或者是当时没记住、没弄明白的原理、技能，公司的专业培训会给我们很大的帮助，让我们对测量、地图、GIS的一些理论知识掌握得更加扎实。专业培训在思壮很

重要，因为在这里要做好销售，你首先要懂技术，思壮的销售，是技术型销售，所以我们能够把大学里面学到的知识应用到工作中，成为集销售和技术能力于一身的复合型人才。

如果你想展示自己的才华，思壮已经给你搭建好了一个很好的平台；如果你想锻炼自己各方面的能力，思壮会给你一个很好的学习机会。思壮是地理信息系统专业应届毕业生的正确选择。成长在思壮，我们期待与你一同推动、见证中国卫星导航定位产业的发展和辉煌。

6.6 合众思壮员工——张克强（中国地质大学（北京）测绘工程专业）

张克强：2008年6月毕业于中国地质大学（北京）测绘工程专业，工学学士，同年7月加入思壮，现在北京分公司任职技术支持工程师。

38天的应届毕业生培训——“明日之星”训练营，苦中有乐，乐中有甜！

加入思壮，我从一个稚气未脱的大学生到走上正式工作岗位的稳重好学的职业人，无论是在知识技能上，还是在为人处事上，思壮的培训体系就像另一所大学，让我们迅速成长起来。

军训生活，苦！烈日下、大雨中、操场、球场……到处都有我们挥汗的背影，这段经历让我们有了更健康的体魄。

上课。清华的教授，公司的专家前辈，他们丰富的知识、睿智的谈吐让我们在学习中慢慢体会到思壮优秀的企业文化和严谨的管理制度，了解到思壮领先的技术和产品。这次系统的学习，让我对GNSS这一新兴的朝阳产业有了更深刻更全面的认识。

实习。公司的大力投入，老师的悉心教导，让我在短短几天的实习生活中，更加深入地巩固了课堂学习的理论知识。

考试。从最初的胆怯到后来的应付自如，也说明了我们心态的转变和学习效率的提高。

拓展训练。在欢乐中体会团队的力量，在笑声中拓宽个人的视野，培养自己的职业潜能，感悟双赢的处事哲学。

分别。至今还记得分别时领导们的期望，战友们的泪水，教官们不舍的眼神。

明日之星”训练营，老师们的谆谆教导，教官们严厉背后的亲近，吃饭时战友们的狼吞虎咽，下自习后战友们的零食聚餐都让我分外留恋，这些往日的点点滴滴谱写成了我们难以忘记的成长旋律。

6.7 合众思壮员工——李林禄（武汉理工大学地理信息系统专业）

李林禄：2008年6月毕业于武汉理工大学地理信息系统专业，理学学士，同年7月加入思壮，现在郑州技术支持中心任职技术支持工程师。

从选择思壮到走进思壮，感觉自己一直在成长，一直在收获着茁壮的快乐。无论是在培训中还是在工作中，你都会体会到学习的快乐，思壮是大学的延续，却又是一所崭新的学校，你会真正认识到知识的力量，充分感受到价值的体现。

选择思壮，也许是一种因缘，偶然的一个眼神，我被她的海报打动，于是登陆到 www.unistrong.com 去了解更多信息，我突然有一种熟识的感觉，无论是企业文化，还是技术实力，还是网上的评价，都鼓励我去认真地做求职准备。第一次去面试甚至激动得有些跌跌撞撞，但我的自信和思壮对人才的敏感仍然让我顺利地实现了愿望。

入职培训紧张而又充实，训练场上挺立的绿军装向天空诉说着豪情壮语，教室里挥洒的笔尖不停地向知识的深处迈进。一个多月的培训，我发现了自己学习的潜力，发现了自己坚持的能力，也发现了思壮是多么地具有执行力。专业、专注、专一才会更加自信地屹立于卫星导航这一领域。

思壮生产高精度的GPS定位设备，也会准确地给自己定位，思壮要成为“卫星导航定位领域中世界级的领先企业”，为了这个目标，思壮人承担了更多的责任，不断地努力，不断地成长。

6.8 合众思壮员工——夏晓明（中国地质大学（武汉）测绘工程专业）

夏晓明：2008年6月毕业于中国地质大学（武汉）测绘工程专业，工学学士，同年7月加入思壮，现在西安分公司任职技术支持工程师。

“合众思壮是GPS中的‘黄埔军校’”——这是从西安分公司的主管那里听到的。

在合众思壮西安分公司工作已有一个多月，回想起进入公司的点点滴滴，我觉得用“黄埔军校”来形容思壮一点也不为过。

在北京总部军式化管理的“明日之星”训练营中我脱胎换骨。大学安逸的生活使我变得松散，而且缺乏激情、缺乏动力。加入思壮让我揭开了自己人生中崭新的篇章。

40天的高强度学习是我从来没有尝试过的，这也使我充分意识到自身专业知识的不足，激起了我必须迎头赶上的决心。经过努力恶补，我的专业知识终于和当下最新的知识接轨了。我感到很幸福，因为没有哪家公司能够提供这么好的学习条件：上课的老师都是来自清华、军测、各个分公司的精英。我非常珍惜这次宝贵的学习机会，我觉得我选择思壮是正确的。在培训的过程中，我和来自各大高校的新同事结下了深厚的友谊，出类拔萃的他们让我很佩服。

培训结束，我们分配到了各自的工作岗位，通过实际工作我对思壮的企业文化有了更深刻的理解。西安分公司的每一名成员都很勤奋、很踏实，而且充满活力。从上到下有一种很亲切的氛围，使远离家乡的我有了一个温暖的家。工作之余打乒乓球擂台赛是我们的一件乐事。——快乐工作、享受生活！是我们的口号！我们思壮人是一个团队，共同感受团队奋进的激动和喜悦。我与思壮共成长！

七、 合众思壮相关资料延伸阅读

7.1 合众思壮员工文化

- 感受相互的温暖，分享彼此的成长，创造共同的远景。
- 崇尚科技与创造，追求务实与进取。
- 不反对个人英雄主义，更提倡团队精神。
- 精诚协作，互利共生，互惠成长。
- 今日事今日毕，绝不推到明天做。
- 丢掉模糊语言，勇于承担责任。
- 勇于对国家、企业、家庭和个人负责，合理结合四者之间的利益而使之达到一致，努力为国家和企业提供一流的服务。

7.2 思壮的新员工指南【摘要】

二、思壮员工行为指南

4、奖惩原则

公开、公平、公正

优秀员工有奖励；对违反公司规章制度的将按规定处罚。

5、考勤

合众思壮公司实行夏时制和冬时制。

夏时制为每年3月15日到11月14日，上班时间为8:30—17:30；

冬时制为每年11月15日到次年3月14日，上班时间为8:30—17:00；

午休时间为1小时，12:00—13:00。

公司对员工日常考勤实行打卡管理，员工应按照公司工作时间，于每个工作日8时30分以前以及17时30分（冬时制17时）后各打卡一次。如果因特殊情况未打卡，请及时填写《未打卡证明》交至人力资源部。

6、请假

在您因特殊原因不能到岗上班时，请提前向部门主管提出申请，并填好《请假申请单》及时交至人力资源部；如果未能提前申请，您本人需于当日向部门主管电话申请，还应在上班后在第一时间补填《请假申请单》。

7、培训

公司对员工的培训分为新员工培训（岗前培训）和在职培训（岗中培训）

为使新员工更快的了解公司、熟悉工作环境、顺利地开展工作，公司将为所有新员工进行新员工入职培训。入职培训内容包括：公司发展历程、企业文化、组织结构、各种规章制度、基本技能等。培训期间，不得请假、迟到、早退。培训结束，人力资源部将对参加培训的人员进行考核，对于成绩不合格者将不予录用。

公司根据工作需要为员工提供在职培训，培训分为内部培训和外部培训。培训的目的是充分发挥和利用员工自身潜能，提高员工各方面的素质及能力，进而在工作中有更出色的表现。

8、考核

考核分为试用期员工考核和正式员工考核。

合众思壮公司在新员工试用期将结束时，对其进行考核，考核成绩决定其是否可以转正。

公司每年将对正式员工进行两次考核，目的在于通过对员工一定时期的工作成绩、工作能力的考核，把握每一位员工的实际工作状况，为培训、晋升，奖励等提供客观可靠的依据。更重要的是，通过这些评价指导员工有计划地改进工作，以保证公司营运与发展的要求。

9、 薪资发放

合众思壮公司每月会在固定时间为员工发放上月 21 日至本月 20 日的工资。工资发放之日由财务部发出工资条，并且财务部会按时将工资汇入您的工资储蓄卡帐户中；个人所得税由公司代扣代缴。公司薪资实行保密制，请您不要与公司内其他员工谈论薪资相关信息，并且也不可以把公司薪资情况告之公司以外其他无关人员。

三、 员工福利政策

1、 保险

公司按国家规定为员工上保险和住房公积金。

2、 工作餐

公司为员工提供工作午餐或发放午餐补助；

3、 带薪休假

公司的员工工作满一年可根据在公司服务的年限和级别享有 7-15 天的带薪年假

7.3 合众思壮：中国位置的发展之道

随着我国北斗卫星导航系统正式试运行和“导航与位置服务”项目列入科技部十二五“863”重大专项，中国导航与位置服务市场正面临重大发展机遇，也伴随着一系列亟需解决的问题。在中国卫星导航领军企业合众思壮的媒体日上，合众思壮副总裁曹红杰与记者探讨了中国位置的发展之道。

“中国导航与位置服务市场面临的问题，主要集中在各类位置服务应用规模小、平台重复建设，无法满足海量用户个性化需求等方面。”曹红杰表示，“中国导航与位置服务市场的发展，必须要解决这些问题，合众思壮正在各地陆续建设中国位置服务平台，最终形成分布式、多节点的位置云服务体系。”

据了解，2011年7月，合众思壮上线了“中国位置”服务平台，将导航定位技术统合到一个开放和共享的中心，使导航“云”服务无限扩展，服务每一个人。

“2011年，合众思壮在西安建设了中国位置平台，2012年、2013年将分别在北京、上海陆续建设中国位置平台。”曹红杰表示，“以北京为例，平台建成后，将具有公共运营服务和性能测试评估两大中心，面向个人、企业和政府提供精密定位、室内定位、空间数据、数据分析、终端测试、系统评估等6项服务和解决方案。”

随着导航与位置服务市场兴起，互联网公司、通信运营商、IT公司、卫星导航公司等都力图在全新的市场中抢占机会，扩大营运范围。与IT和互联网企业采取的B2C模式不同，合众思壮根据中国市场需要发展出一套B2B2C的商业模式，推动位置服务市场的发展。

所谓B2B2C模式，即通过中间方（政府、企业），将导航与位置服务覆盖到他们的最终用户，有效提升其管理效率与用户体验，实现多赢局面。

在开放的中国位置平台架构下，政府、企业、个人作为中间方，既是平台开发者，也是使用者。平台向中间方提供基础设施和基础服务，中间方向其最终用户提供行业经验和解决方案。

“中国位置平台，采用的是‘插线板’式开放式架构，为个体、微型公司、中型公司、大型企业、政务管理提供即插即用的服务。”曹红杰表示：“在7月26日即将召开的合众思壮2012技术发布会上，将公开各项平台开发与应用的技术标准。”

在平台技术标准公开后，中间方既作为平台的内容提供商、方案提供商将其经验、资源和技术融入平台，也作为平台使用者得到符合其需求的应用开发、基础设施服务、软件、硬件以及行业解决方案。中国位置平台也在服务客户的同时不断壮大体系自身，具备极强的成长性、开放型和科学性，以“联合、开放、共赢”的理念，不断聚合资源，实现可持续发展。

如需获取**合众思壮**本年度校园招聘最新进度

了解最新**合众思壮**笔经面经资料及招聘内幕、与同样关注该企业的应届毕业生交流讨论

敬请关注大街网**合众思壮 2013 校园招聘公共主页**



<http://unistrong.dajie.com/>

如需获取**2013**年度校园招聘第一手动态信息

敬请关注大街网新浪微博**@应届生校园招聘**



<http://weibo.com/yjsxyzp>

欢迎关注大街网官方微博**@大街网**



<http://e.weibo.com/dajiewang>

声明：合众思壮校园招聘大礼包是大街网（www.dajie.com）2013年度大学生就业指导系列公益活动提供的文档，免费向大学生提供下载浏览，请不要用于其它商业用途。本文档内容来源于互联网信息的收集和整合。大街网无法保证该公司每年招聘流程或者细节完全相同，为此可能造成的误解或损失，与大街网无关。

-----知名名企校园招聘专属公共主页-----

行业	公司	行业	公司	
四大会计事务所	毕马威(KPMG)	网络	百度(Baidu)	
	德勤(Deloitte)		腾讯(Tencent)	
	普华永道(PwC)		谷歌(Google)	
	安永(E&Y)		新蛋(NEWEGG)	
消费品&零售&服装&家具	宝洁(Procter&Gamble)		阿里巴巴	
	高露洁(Colgate)		搜狐公司	
	联合利华(Unilever)		网易互动娱乐(163)	
	欧莱雅(L'Oréal)		新浪 Sina	
	强生(Johnson&Johnson)		盛大网络(SNDA)	
	雀巢(Nestle)		通讯/电信	摩托罗拉(Motorola)
	箭牌(Wrigley)		诺基亚 (NOKIA)	
	可口可乐(Cocacola)		华为(HUAWEI)	
	百事可乐(Pepsi)	中兴(ZTE)		
	金佰利(Kimberly-Clark)	中国电信(CHINA TELECOM)		
	英博	中国联通(CHINA UNICOM)		
	中粮集团	中国移动(CHINA MOBILE)		
	沃尔玛公司	广东移动		
	银行类	中金(CICC)	江苏移动	
中国邮政银行		北京移动		
招商银行(CMB)		汽车	BOSCH(博世)	
中国银行(BC)		丰田(TOYOTA)		
中国建设银行(CCB)		戴姆勒-克莱斯勒		
中国工商银行(ICBC)		广州本田(Honda)		
中国农业银行(ABC)		媒体	CCTV	
渣打(Standard Chartered)		中国青年报		
花旗(Citibank)		新华社		
汇丰银行		外研社		
恒生银行(HBC)		保险	中国人寿	
国家开发银行		中国人保		
中国交通银行		能源/化工/生物/制药	BP 石油	
中国人民银行		陶氏化学(Dow)		
中信银行		巴斯夫(BASF)		
深圳平安银行		斯伦贝谢 (SLB)		
深圳发展银行		壳牌(Shell)		
光大银行		中石化		
中国进出口银行		中石油		
澳新银行 (ANZ)		阿海珐集团		
中信证券	埃克森美孚(ExxonMobil)			

咨询公司	招商证券	物流	勃林格殷格翰集团	
	南方基金		中国广东核电集团	
	浦发银行(SPDB)		中国核电工程有限公司	
	麦肯锡(McKinsey)		艾默生(EMERSON)	
	贝恩(Bain)		德国赛(Degussa)	
	摩立特(Monitor Group)		美国总统轮船公司	
	奥浦诺(Opera)		TNT	
	尼尔森(Nielsen)		马士基(Maersk)	
IT	埃森哲(Accenture)	机械/电气设备/自动化/重工/轻工	中集集团	
	英特尔(Intel)		北京首都国际机场	
	联想(Lenovo)		ABB	
	微软(Microsoft)		施耐德(Schneider)	
	IBM		西门子(Siemens)	
	惠普(HP)		中国南方电网	
	思科(CISCO)		霍尼韦尔(Honeywell)	
	甲骨文(Oracle)		三一集团	
	威盛电子(WorkSoft)		国家电网	
	神州数码(DigitalChina)		松下(Panasonic)	
房地产	朗讯科技	电子电器	通用电气(GE)	
	万科集团		美国国家仪器(LG NI)	
	中海地产		泰科电子(Tyco Electronics)	
	保利		美的(MIDEA)	
	龙湖地产		飞利浦(PHILIPS)	
	碧桂园		索尼(SONY)	
行业类				
计算机软件	计算机硬件	互联网	消费品&零售	汽车行业
四大会计师事务所	房地产行业	建筑行业	通信行业	物流行业
咨询行业	商业银行	证券基金行业	投资银行	保险行业
能源行业	电力行业	化工行业	电子电气	机械制造
旅游行业	传媒行业	广告公关行业	教育行业	对外贸易行业
家居装饰行业	酒店行业	法律行业	小语种	NGO
职业类				
会计工作	财务/金融	技术研发	销售	人力资源
记者/编辑	互联网产品	市场	管培生	选调生
公务员及事业单位				
公务员申论	公务员行测	公务员综合面试	事业单位	村官, 招警, 军人
通用类				
职业规划、职业评测	求职准备	简历	求职信	网申
笔试	面试	薪资待遇	签约	就业协议
户口档案报到证	海归户口档案	求职陷阱	人脉求职	求职礼仪

预见新自己

hello,tie

你好,职场

成功是相对的

进步是绝对的

每天上大街

吸收新鲜资讯 就能进步一点

每天进步一点 就能不断刷新成功的日记

进入下一个开始

成就新的自己



dajie.com 大街