

## 重点提示

MA	指标	描述	研判
供应	国产	甲醇开工上升，目前高位水平，近期春检装置继续复产，国内供给继续上升	利空
	进口	卡维据闻5.17停车2周，委内瑞拉两套装置恢复，5月下半月预计进口到港集中，美制裁下关注伊朗到货时间	中性
	物流	本周北线成本上涨，南线成本上涨	利多
需求	国内	下游开工下降，盐湖停车，蒲城预计下周停车；久泰MT0开工3-4成，预计6月阳煤检修、大唐开车、久泰提负荷	利多
	出口	东南亚套利窗口收窄，但仍有转口空间	利多
	投机	注册仓单增加，买保持仓增加，卖保持仓下降，主力前二十净空略增	利多
库存	沿海	沿海库存上升，江苏累库，目前偏高水平	利空
	内地	内地库存下降，西北、西南去库，目前高位水平	利空
成本	国产	LNG价格略增，煤制甲醇成本上升	利多
	进口	甲醇进口成本下降，沿海价格不变，进口利润略增，正常水平	中性
利润	生产	甲醇生产利润略增，低位水平	利多
	烯烃	西北烯烃利润下降，正常水平；华东烯烃利润下降，低位水平；目前外采单体经济性并不显著	利空
价差	基差	华东基差-115，基差略降，目前河南和唐山仍是国内基差低位	利空
	价差	沿海-内地价差，除河南走强外，其他地区大多走弱，西北到沿海区域套利窗口仍在	利空
氛围	商品	原油震荡反弹，化工品超跌反弹但未反转	中性
	宏观	央行发生稳汇率，伊朗外长访华	利空

## 核心观点

现货方面，内地库存下降，传统需求回升，成本支撑下厂家挺价意愿较强；沿海库存上升，进口量逐渐增加，人民币贬值变相提高进口完税价，美国制裁影响下，低价伊朗到货的稳定与否直接关系着后期进口平均成本的高低。

消息方面，卡维5.17晚突发停车2周消息，触动市场神经，带动周五夜盘期货价格大幅上涨；成本方面，内地平均成本折盘面价格为2380，伊朗进口折盘面2250，非伊朗进口折盘面2430；烯烃方面，沿海MTO利润压制低位，零利润对应甲醇价格折盘面2450，内地MTO利润情况尚可；期现方面，关注期价2550以上可能出现的无风险套利机会；平衡表方面，兖矿荣信和榆林二期工程投产时间延迟，6月久泰负荷上升、大唐多伦烯烃装置计划重启，中短期平衡表虽仍未改变供过于求的格局，但供需预期情况较前期转好，四季度宝丰、大美mto有投产预期，加之对应四季度燃料旺季，届时或改变甲醇市场供过于求的局面。

单边：短期延续宽幅震荡，09关注2400以下的做多机会（内地+进口成本支撑）和2550以上的做空机会（期现无风险套利+沿海MTO利润压制）；中期考虑到平衡表四季度去库存可能，中线可背靠成本价格逢低买入09持有至交割，构建虚拟库存（相当于为四季度囤货）。

期现：中线逢低买入基差操作，关注伊朗货、唐山、河南等无风险期现机会。

跨期：甲醇九一反套中线波段操作，回0止损。

跨品种：PP-MA、ZC-MA09合约套利空单止盈，关注中线逢低做多机会。

## 甲醇周报 (VIP版)

### 1、开工数据

	类别	5月16日	5月9日	4月18日	2018/5/17	周涨跌	月涨跌	年涨跌	百分水平
上游	国内甲醇	70.91%	70.53%	66.58%	65.89%	0.38%	4.33%	5.02%	94.14%
	国外甲醇	79.80%	77.80%	72.00%	0.00%	2.00%	7.80%	79.80%	69.44%
下游	下游综合	56.86%	57.95%	59.19%	51.06%	-1.09%	-2.33%	5.79%	66.34%
	MTO/MTP	77.60%	79.18%	85.10%	70.09%	-1.58%	-7.50%	7.51%	50.99%
	甲醛	31.21%	31.46%	29.04%	31.65%	-0.25%	2.17%	-0.44%	36.84%
	二甲醚	22.92%	24.68%	22.48%	16.04%	-1.76%	0.44%	6.88%	72.06%
	MTBE	53.68%	54.39%	53.23%	53.35%	-0.71%	0.45%	0.33%	46.15%
	醋酸	81.54%	77.64%	60.21%	81.34%	3.90%	21.33%	0.20%	71.86%
	甲缩醛	18.33%	18.33%	17.16%	8.25%	0.00%	1.17%	10.08%	68.22%
	DMF	70.62%	72.60%	69.30%	44.62%	-1.98%	1.32%	26.00%	95.75%

### 2、库存数据

	区域	5月16日	5月9日	4月18日	2018/5/17	周涨跌	月涨跌	年涨跌	百分水平
港口	江苏	55.65	54.05	58.25	20.93	1.60	-2.60	34.72	24.80%
	浙江	23.06	22.12	19.91	10.68	0.94	3.15	12.38	88.30%
	广东	5.70	8.30	12.83	4.55	-2.60	-7.13	1.15	64.36%
	福建	5.30	3.80	3.50	1.94	1.50	1.80	3.36	13.83%
	流通库存	22.25	22.50	26.50	9.40	-0.25	-4.25	12.85	93.88%
	港口库存	89.71	88.27	94.49	38.10	1.44	-4.78	51.61	83.51%
	内地	华北	2.01	2.02	2.97	1.55	-0.01	-0.96	0.46
山东		0.00	0.00	0.00	1.65	0.00	0.00	-1.65	4.80%
华中		0.89	0.63	0.63	0.52	0.26	0.26	0.37	51.16%
西北		22.30	23.95	20.95	10.86	-1.65	1.35	11.44	95.83%
东北		1.07	0.87	0.78	0.10	0.20	0.29	0.97	55.29%
西南		4.15	5.25	4.10	0.00	-1.10	0.05	4.15	92.00%
内地库存		30.42	32.72	29.43	14.68	-2.30	0.99	15.74	94.68%
总计	全国	120.13	120.99	123.92	52.78	-0.86	-3.79	67.35	90.96%

### 3、交易数据

	价格类型	单位	5月17日	5月16日	5月10日	4月19日	日涨跌	周涨跌	月涨跌
仓单	注册仓单	张	4707	4707	2628	970	0	2079	3737
	预报仓单	张	442	442	4373	3293	0	-3931	-2851
套保	买保额度	手	14000	33000	33000	33000	-19000	-19000	-19000
	买保持仓	手	200	200	0	0	0	200	200
	卖保额度	手	19000	63950	63950	63950	-44950	-44950	-44950
	卖保持仓	手	2385	3759	8239	17575	-1374	-5854	-15190
持仓	总持仓	万手	154.11	159.53	148.00	173.58	-5.42	6.11	-19.47
	主力持仓	万手	134.73	138.45	128.54	139.32	-3.72	6.19	-4.59
	非主力持仓	万手	19.39	21.08	19.46	34.26	-1.70	-0.07	-14.87
	前二十持买	万手	38.65	38.75	34.74	36.55	-0.10	3.91	2.09
	前二十持卖	万手	44.20	46.49	39.98	44.93	-2.30	4.21	-0.73
	前二十净多	万手	-5.55	-7.74	-5.24	-8.37	2.19	-0.31	2.82

## 甲醇周报 (VIP版)

### 4、价格数据

	价格类型	单位	5月17日	5月16日	5月10日	4月19日	日涨跌	周涨跌	月涨跌	月涨跌幅
国内现货	华东	元/吨	2345	2340	2345	2340	5	0	5	0.21%
	华南	元/吨	2480	2480	2445	2380	0	35	100	4.20%
	鲁南	元/吨	2250	2230	2200	2250	20	50	0	0.00%
	河南	元/吨	2120	2100	2200	2130	20	-80	-10	-0.47%
	河北	元/吨	2230	2200	2150	2250	30	80	-20	-0.89%
	陕西	元/吨	1975	1975	1945	2110	0	30	-135	-6.40%
	内蒙	元/吨	1855	1855	1825	2165	0	30	-310	-14.32%
国际现货	FOB美国	美元/吨	316.84	316.84	324.37	334.40	0.00	-7.52	-17.56	-5.25%
	CFR中国	美元/吨	278.00	278.00	283.02	287.53	0.00	-5.02	-9.53	-3.31%
	CFR东南亚	美元/吨	322.51	322.51	322.51	332.41	0.00	0.00	-9.91	-2.98%
	FOB鹿特丹	欧元/吨	295.97	296.89	301.79	309.03	-0.92	-5.82	-13.06	-4.23%
	进口完税价	元/吨	2332	2326	2341	2348	5.67	-9.26	-15.98	-0.68%
上游相关	甲醇成本	元/吨	1876	1876	1842	1809	0	34	67	3.71%
	LNG	元/吨	3625	3629	3612	3782	-4	13	-157	-4.15%
	LPG	元/吨	4382	4382	4382	4178	0	0	204	4.88%
	液氨	元/吨	3200	3230	3290	3430	-30	-90	-230	-6.71%
	尿素	元/吨	2010	2015	2050	2100	-5	-40	-90	-4.29%
下游相关	MTO成本	元/吨	7835	7820	7835	7820	15	0	15	0.19%
	乙烯进口	美元/吨	981	981	981	991	0	0	-10	-1.01%
	丙烯进口	美元/吨	876	876	881	906	0	-5	-30	-3.31%
	乙烯进口	元/吨	7710	7690	7604	7583	19	106	127	1.67%
	丙烯进口	元/吨	6884	6867	6828	6932	17	56	-48	-0.69%
	丙烯国产	元/吨	7000	6900	6750	6800	100	250	200	2.94%
	甲醛	元/吨	1315	1315	1260	1450	0	55	-135	-9.31%
	二甲醚	元/吨	3150	3150	3150	3350	0	0	-200	-5.97%
	醋酸	元/吨	2440	2440	2500	2900	0	-60	-460	-15.86%
	MTBE	元/吨	5460	5460	5400	5490	0	60	-30	-0.55%
	PP	元/吨	8400	8400	8600	8800	0	-200	-400	-4.55%
	PE	元/吨	7800	7800	8000	8450	0	-200	-650	-7.69%
	乙二醇	元/吨	4230	4250	4510	4620	-20	-280	-390	-8.44%
	环氧乙烷	元/吨	7300	7300	7800	8200	0	-500	-900	-10.98%
	乙醇	元/吨	5650	5650	5650	5680	0	0	-30	-0.53%
丁二烯	元/吨	8600	8600	8250	8000	0	350	600	7.50%	
期货	WTI连续	美元/桶	62.71	63.14	61.71	0	-0.43	1.00	62.71	#DIV/0!
	BRENT连续	美元/桶	72.17	72.77	70.86	0	-0.60	1.31	72.17	#DIV/0!
	MA09	元/吨	2447	2442	2455	2439	5	-8	8	0.33%
	ZC09	元/吨	597.4	601.8	600.8	588.2	-4.4	-3.4	9.2	1.56%
	PP09	元/吨	8304	8304	8448	8649	0	-144	-345	-3.99%
	EG06	元/吨	4248	4332	4582	4730	-84	-334	-482	-10.19%

## 甲醇周报 (VIP版)

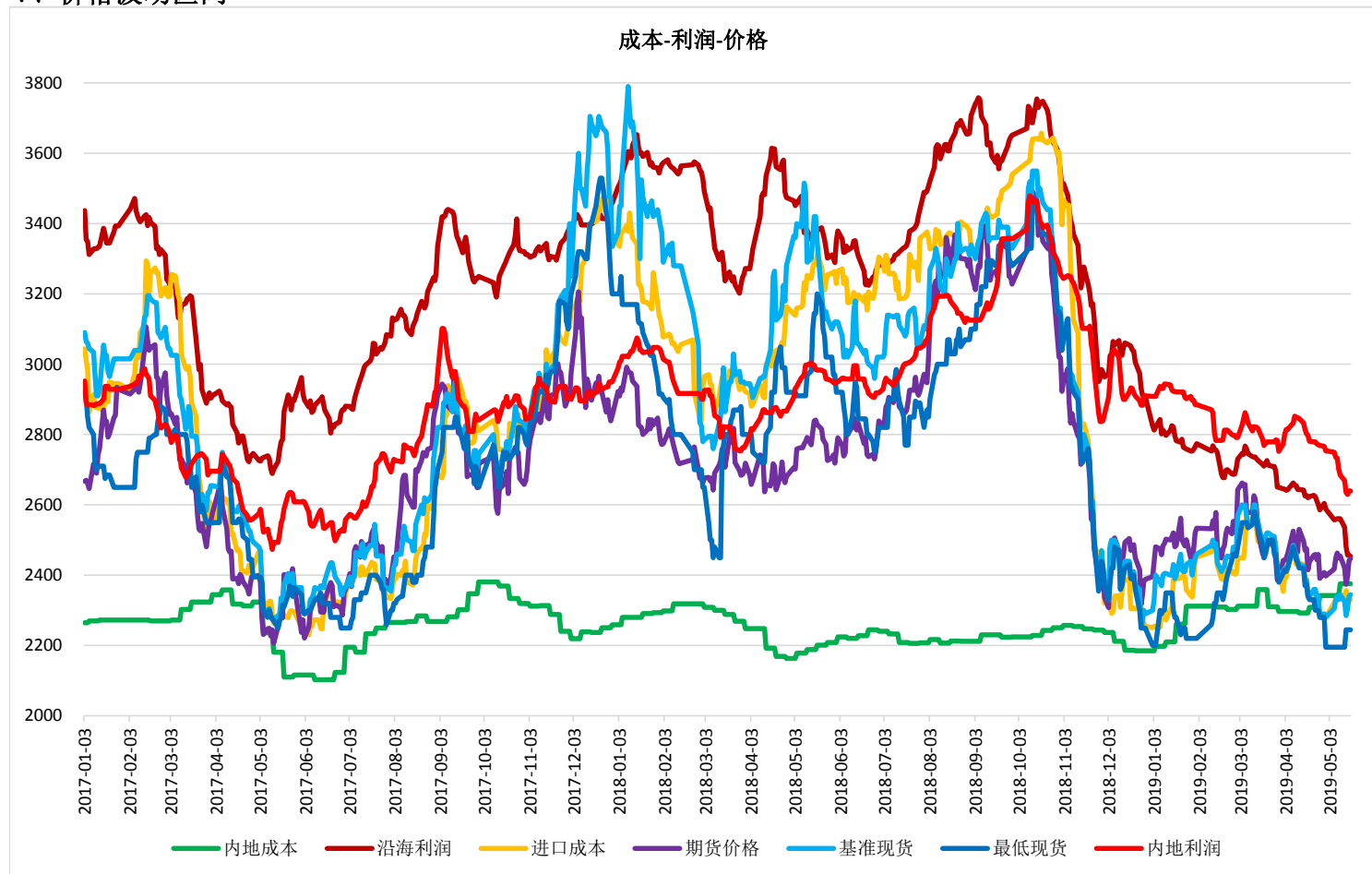
### 5、价差/价比

	价格类型	单位	5月17日	5月16日	5月10日	4月19日	日涨跌	周涨跌	月涨跌	月涨跌幅
利润	生产利润	元/吨	99	99	69	301	0	30	-202	-67.08%
	西北烯烃利润	元/吨	215	215	290	221	0	-76	-7	-3.01%
	华东烯烃利润	元/吨	108	117	216	283	-9	-108	-175	-61.91%
	甲醛利润	元/吨	551	571	478	855	-20	74	-304	-35.53%
	二甲醚利润	元/吨	-130	-100	-50	-17	-30	-80	-113	-680.00%
	醋酸利润	元/吨	692	697	803	1549	-5	-111	-857	-55.32%
	MTBE利润	元/吨	278	298	22	778	-20	256	-500	-64.29%
	进口利润	元/吨	51	43	45	30	8	6	22	72.28%
基差	进口(+0)	元/吨	-115	-116	-114	-91	1	-1	-24	-26.37%
	华东(+0)	元/吨	-102	-102	-110	-99	0	8	-3	-3.03%
	华南(+0)	元/吨	33	38	-10	-59	-5	43	92	155.93%
	鲁南(+200)	元/吨	3	-12	-55	11	15	58	-8	-72.73%
	河南(+200)	元/吨	-127	-142	-55	-109	15	-72	-18	-16.51%
	河北(+260)	元/吨	43	18	-45	71	25	88	-28	-39.44%
	内蒙(+600)	元/吨	8	13	-30	326	-5	38	-318	-97.55%
区域价差	华东-鲁南	元/吨	95	110	145	90	-15	-50	5	5.56%
	华东-河南	元/吨	225	240	145	210	-15	80	15	7.14%
	华东-河北	元/吨	115	140	195	90	-25	-80	25	27.78%
	华东-陕西	元/吨	370	365	400	230	5	-30	140	60.87%
	华东-内蒙	元/吨	490	485	520	175	5	-30	315	180.00%
	东南亚-中国	美元/吨	44.51	44.51	39.49	44.89	0.00	5.02	-0.38	-0.84%
期现价差	MA09-01	元/吨	-66	-66	-74	-78	0	8	12	15.38%
	MA-ZC现货	元/吨	-725	-730	-725	-750	5	0	25	3.33%
	MA-ZC09	元/吨	-540	-567	-549	-502	27	9	-38	-7.57%
	PP-MA现货	元/吨	1365	1380	1565	1780	-15	-200	-415	-23.31%
	PP-MA09	元/吨	963	978	1083	1332	-15	-120	-369	-27.70%
比价关系	西北甲醇利润率		5.02%	5.02%	3.56%	14.28%	0.00%	1.46%	-9.26%	
	西北烯烃利润率		10.86%	10.86%	14.93%	10.49%	0.00%	-4.07%	0.38%	
	华东烯烃利润率		4.60%	5.00%	9.20%	12.11%	-0.40%	-4.60%	-7.51%	
	上游利润占比-西北		31.61%	31.61%	19.24%	57.66%	0.00%	12.37%	-26.05%	
	上游利润占比-华东		47.89%	45.87%	24.28%	51.54%	2.02%	23.61%	-3.65%	
	甲醇/动力煤		3.8192	3.8111	3.8192	3.7864	0.81%	0.00%	3.28%	
	甲醇/液氨		0.7328	0.7245	0.7128	0.6822	0.84%	2.00%	5.06%	
	甲醇/尿素		1.1667	1.1613	1.1439	1.1143	0.54%	2.28%	5.24%	
	甲醇/PE		0.2968	0.2962	0.2842	0.2721	0.06%	1.26%	2.47%	
	甲醇/PP		0.2743	0.2737	0.2695	0.2615	0.06%	0.47%	1.28%	
	甲醇/乙二醇		0.5544	0.5506	0.5200	0.5065	0.38%	3.44%	4.79%	
	甲醇/乙醇		0.4150	0.4142	0.4150	0.4120	0.09%	0.00%	0.31%	
	甲醇/丁二烯		0.2727	0.2721	0.2842	0.2925	0.06%	-1.16%	-1.98%	
	甲醇/LNG		0.5945	0.5938	0.5944	0.5888	0.07%	0.01%	0.56%	
	甲醇/LPG		0.4918	0.4918	0.4900	0.5330	0.00%	0.18%	-4.12%	
	MTO/乙烯		1.0163	1.0169	1.0304	1.0313	-0.06%	-1.42%	-1.50%	
MTO/丙烯		1.1193	1.1333	1.1607	1.1500	-1.40%	-4.15%	-3.07%		

6、期现无风险套利

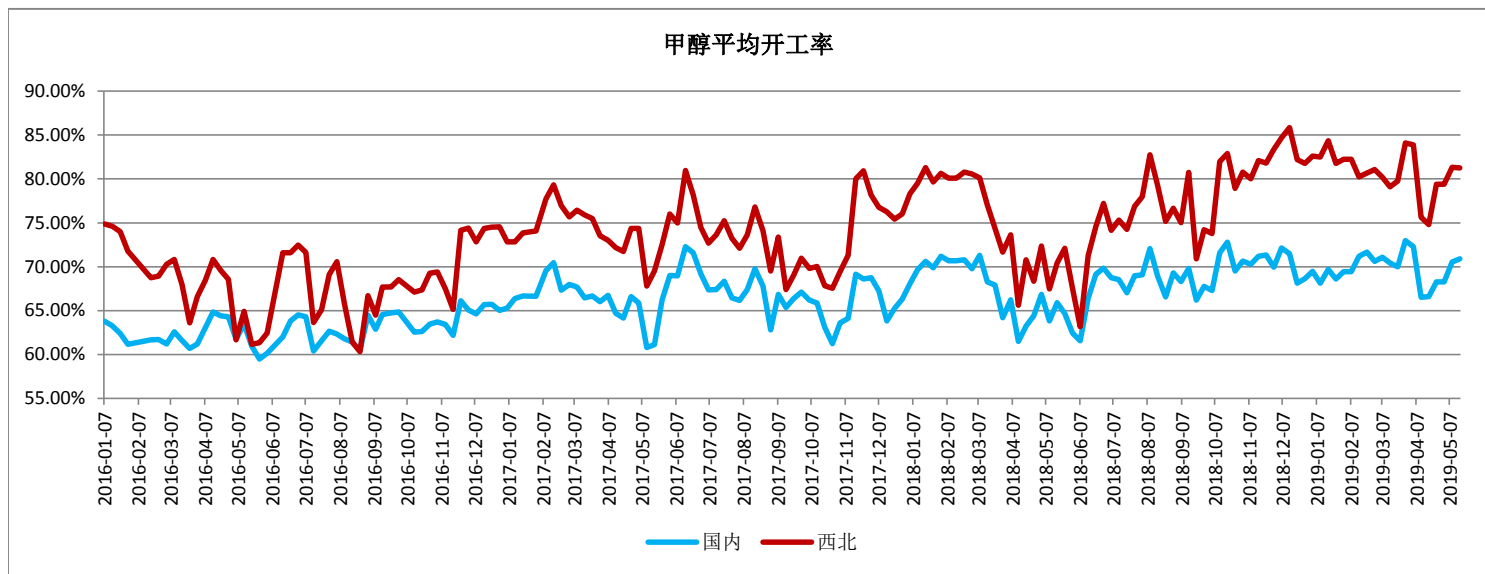
2019/5/17	进口	华东	华南	山东	河南	京唐	旭阳	新奥	陕西	内蒙
交割代码	MA909.CZC	MA909.CZC	MA909.CZC	MA909.CZC	MA909.CZC	MA909.CZC	MA909.CZC	MA909.CZC	MA909.CZC	MA909.CZC
交割月份	2019-09-16	2019-09-16	2019-09-16	2019-09-16	2019-09-16	2019-09-16	2019-09-16	2019-09-16	2019-09-16	2019-09-16
现货价格	2332	2345	2480	2250	2120	2045	2230	1810	1975	1855
升贴水/运费	0	0	0	200	200	200	260	600	450	550
期货价格	2520	2520	2520	2520	2520	2520	2520	2520	2520	2520
基差	-188	-175	-40	-70	-200	-275	-30	-110	-95	-115
交易费用	0.4	0.4	0.4	0.4	0.4	0.4	0.4	0.4	0.4	0.4
交割费用	1	1	1	1	1	1	1	1	1	1
检验费用	0.7	0.7	0.7	0.0	0.0	0.7	0.0	0.0	0.7	0.7
出入库费用	10	10	10	0	0	0	0	0	10	10
仓储费用	147.9	147.9	147.9	147.9	147.9	198.0	147.9	147.9	147.9	147.9
其他费用	0	0	0	0	0	0	0	0	0	0
现货利息	47	48	50	46	43	42	45	37	49	49
保证金利息	5	5	5	5	5	5	5	5	5	5
增值税	22	20	5	8	23	32	3	13	11	13
成本合计	234	233	220	208	221	278	203	204	225	227
交割获利	-46	-58	-180	-138	-21	-3	-173	-94	-130	-112

7、价格波动区间



8、国内装置

厂家	片区	省市	产能	原料	运行情况	装置计划	本周产能	下周产能	5月产里损失	6月产里损失	7月产里损失	8月产里损失		
包钢庆华	西北北线	包头	20	焦炉气	5.12重启		20		-0.4					
新奥达旗	西北北线	达拉特旗	120	煤	二套60万吨5.7停车	5.17恢复运行	-60	60	-1.8					
内蒙古博源	西北北线	鄂尔多斯	100	天然气	4.8负荷升至9成, 日产2600				-0.9	-0.9	-0.9	-0.9		
内蒙古东华	西北北线	鄂尔多斯	60	煤	计划4.1检修40天	重启推迟至5.18		60	-3.2					
易高三维	西北北线	鄂尔多斯	30	煤	5.10重启		30		-0.9					
西北能源	西北北线	鄂尔多斯	30	煤	4.21检修30天	计划5.21出产品		30	-1.8					
世林化工	西北南线	乌审旗	30	煤	3.14恢复正常	计划6.1检修30天				-2.7				
苏里格	西北南线	乌审旗	35	天然气	停车	产品产出时间待定			-3.3					
神华宁煤	西北南线	宁夏银川	352	煤	5.7检修10-15天				-15.8					
宁夏和宁	西北南线	宁夏灵武	30	煤	5.11重启		30		-1.0					
兖矿榆林	西北南线	陕西榆林	60	煤	正常运行	计划6.25检修				-0.9	-4.5			
神木化学	西北南线	陕西榆林神木	60	煤	12.12重启	计划6月中旬检修30天				-2.7	-2.7			
奥维乾元	西北南线	陕西榆林府谷	20	煤	5.8检修一周	5.15重启	-20	20	-0.4					
延长延安能化	西北南线	陕西榆林	120	天然气	3.18重启	计划7.25检修45天					-2.5	-11.2		
			60	煤	恢复正常						-1.3	-5.6		
咸阳化学	西北关中	陕西咸阳	60	煤	4.11恢复满负荷	计划6月底-7月底检修								
陕西渭化	西北关中	陕西渭南	60	煤	20万吨本周初恢复	计划6月底检修								
蒲城清洁	西北关中	陕西渭南蒲城	180	煤	90万吨停车检修15天		-90		-4.1					
陕西长青	西北关中	陕西宝鸡	60	煤	5.13因故障临时停车2天		-60	60	-0.4					
新疆新业	西北其他	五家渠市	50	煤	5.8重启, 日产1100				-1.9	-0.9	-0.9	-0.9		
青海盐湖	西北其他	青海格尔木	20	天然气	5月初停车		-10		-1.9	-1.8	-1.9	-1.9		
			120	煤	5.12停车15天	计划5月底重启	-40		-8.0					
青海中浩	西北其他	青海格尔木	60	天然气	恢复正常		10		-0.3					
青海桂鲁	西北其他	青海西宁	80	天然气	开工8成左右, 日产1800				-1.9	-1.8	-1.9	-1.9		
建滔璐宝	山西	长治潞城	40	焦炉气	10万吨4.21停车两个月	计划6.20重启			-0.9	-0.6				
新绛中信	山西	运城	10	焦炉气	4.20停车一个月	计划5.20重启		10	-0.6					
河北中润	河北	唐山	20	焦炉气	4.22开始半负荷运行				-0.9	-0.9	-0.9	-0.9		
河北华丰	河北	邯郸武安	15	焦炉气	5.8停车30天	计划6.8重启			-1.0	-0.3				
鹤壁煤化	华中	河南鹤壁	60	煤	5.6恢复正常				-1.1					
中原大化	华中	河南濮阳	50	煤	5.9检修10天		-50		-1.5					
华鲁恒升	山东	德州德城区	170	煤	70万吨12.20重启	100万吨5.20停车10天		-100	-3.0					
明水大化	山东	济南章丘	70	煤	5.12重启		60		-1.3					
山东联盟	山东	潍坊寿光	75	煤	50万吨计划5.15修一周		-50		-1.1					
山东鲁西	山东	聊城	80	煤	5.16恢复正常		16		-0.7					
山东荣信	山东	济宁邹城	25	焦炉气	5.6临时停车2天				-0.2					
兖矿国宏	山东	济宁邹城	67	煤	4.19恢复三炉运行	计划5.20降负30-45天		-20	-0.7	-1.8	-0.2			
兖矿国焦	山东	济宁兖州	20	焦炉气	5.10检修25天		-20		-1.3	-0.2				
安徽昊源	华东	安徽阜阳	140	煤	40万吨5.13重启		40		-0.6					
晋煤中能	华东	安徽临泉	35	煤	降负, 日产600				-1.4	-1.4	-1.4	-1.4		
上海焦化	华东	上海	100	煤	15万吨5.1重启	60万吨5.20检修25天		-60	-2.0	-2.5				
昆明钢铁	西南	云南昆明	10	煤	3.20检修	计划下周重启		10	-0.6					
宝泰隆	东北	黑龙江七台河	70	焦炉气	60万5.13日产900		30		1.8	2.7	2.8	2.8		
中安联合	华东	安徽淮安	170	煤	已中交	计划6月底投产				15.8	15.8			
晋煤中能	华东	安徽临泉	30	煤	建设中	计划6月底投产				2.8	2.8			
盈德气体	华中	湖北荆门	60	煤	建设中	计划6-7月投产				3.7	3.7			
内蒙荣信二期	西北	鄂尔多斯	90	煤	建设中	计划7-8月投产						8.4		
兖矿榆林二期	西北	陕西榆林	80	煤	建设中	计划9-10月投产								
							3074		-164	70	-65.0	-16.7	-4.8	8.8





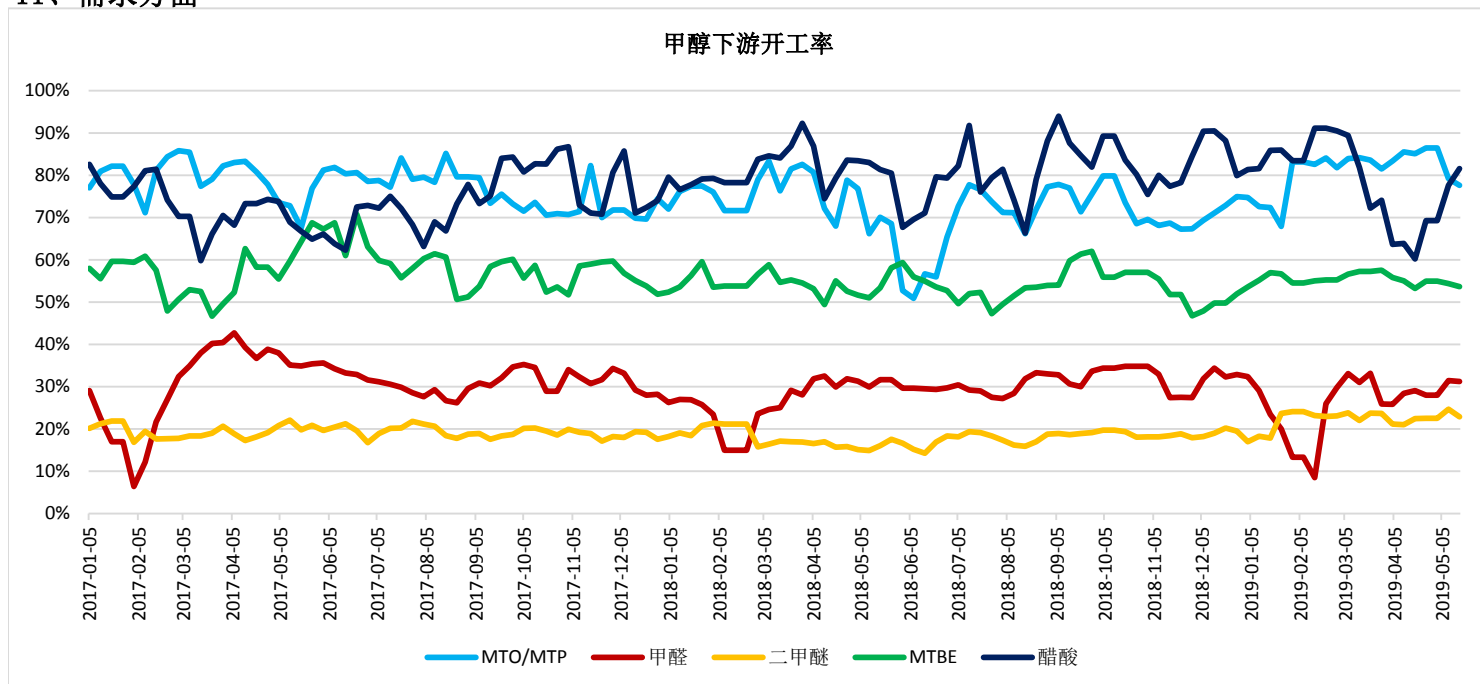
### 9、国际装置

生产商名称	区域	地区	产能	运行情况	装置计划	5月产量 损失	6月产量 损失	7月产量 损失	8月产量 损失
伊朗Anavarar PC	中东	班德埃纳姆	100	稳定运行					
伊朗Kharg PC	中东	哈尔克岛	66	稳定运行					
伊朗Zagros PC	中东	阿萨鲁耶	330	稳定运行					
伊朗Marjan	中东	阿萨鲁耶	165	正常运行					
伊朗Kavel	中东	班达尔	230	据闻5.17开始, 停车2周		5.87			
沙特Ar-Razi	中东	阿尔朱拜勒	485	稳定运行					
沙特IMC	中东	阿尔朱拜勒	110	稳定运行					
阿曼Salalah	中东	塞拉莱	130	稳定运行					
阿曼OMC	中东	苏哈尔	105	3.26恢复运行					
卡塔尔QAFAC	中东	梅萨伊德	99	5月初恢复稳定, 发往东南亚					
印尼KMI	东南亚	博坦	71	稳定运行					
文莱BMC	东南亚	双溪岭	85	5月初恢复稳定					
马油Petronas	东南亚	纳闽	242	稳定运行					
新西兰Methanex	新西兰	图鲁	190	运行稳定					
		怀塔拉	52						
美国OCI Beaumont	北美	德州博蒙特	93	稳定运行					
美国Natgasoline	北美	德州博蒙特	175	稳定运行					
美国塞拉尼斯-三井	北美	德州莱克查尔斯	130	稳定运行					
美国Lyondell Basell	北美	Channelview, TX	144	78万吨恢复运行					
美国Millennium	北美	Lyondell, DeerPark, TX	62	稳定运行					
美国Methanex	北美	路易斯安那州盖斯马尔	200	稳定运行					
特多Methanex	南美	利萨斯角港口	265	开工负荷不高					
特多MHTL	南美	利萨斯角港口	400	运行正常					
Metor&Supernetanol	南美	委内瑞拉, Jose, Anz	250	两套装置运行		-11.27			
智利Methanex	南美	阿雷纳斯角	172	3.15开工6-7成		-5.58			
Emethanex	非洲	埃及Damietta	130	4.12停车		-12.09			
4351						-11.0	0.0	0.0	0.0

### 10、到港情况

	江苏	浙江	华南	其他	总到港量		船名	国/地区	到达江苏	到达浙江	到达华南	到达其他	数量
2019-05-23	105700	41000	7000	0	153700.0	5/25	阿玛拉特		太仓				25000
2019-05-16	62850	60000	15000	0	137850.0	5/23	费尔南多		连云港				43700
2019-05-09	58000	95500	15000	0	168500.0	5/22	杜鹃		太仓				10000
2019-05-02	63000	65000	29000	0	157000.0	5/20	紫水晶		太仓				16000
2019-04-25	127780	35000	10000	0	172780.0	5/19	盖娅		太仓				10000
2019-04-18	70000	80000	25000	0	175000.0	5/18	盛开	伊朗			泉州		7000
2019-04-11	5000	25000	44000	0	74000.0	5/18	艾比斯			宁波			15000
2019-04-04	50500	90000	0	10000	150500.0	5/18	紫水晶	南美	太仓				16000
2019-03-28	92000	6000	12700	0	110700.0	5/17	紫罗兰	伊朗		宁波			26000
2019-03-21	95000	52000	12000	0	159000.0	5/17	普利特		太仓				10000
2019-03-14	81000	93000	13000	0	187000.0	5/16	杜鹃				厦门		5000
2019-03-07	68700	30000	14000	0	112700.0	5/16	决议				厦门		10000
2019-02-28	62443.42	86000	20000	0	168443.4	5/13	阿卡西亚		连云港				11300
2019-02-21	79000	41500	29000	0	149500.0	5/13	凯密科	伊朗	太仓				15000
2019-02-14	120000	45000	42000	0	207000.0	5/13	航海家		张家港				14300
2019-02-07	42000	71000	5000	10000	128000.0	5/13	曼查克之光			浙江			20000
2019-01-31	90749.6	25000	60290	0	176039.6	5/11	中能1	伊朗		宁波			40000
2019-01-24	75500	44000	16000	0	135500.0	5/10	永富5	伊朗	太仓				17000
2019-01-17	102368.8	0	25000	0	127368.8	5/10	卡西姆		张家港				5250

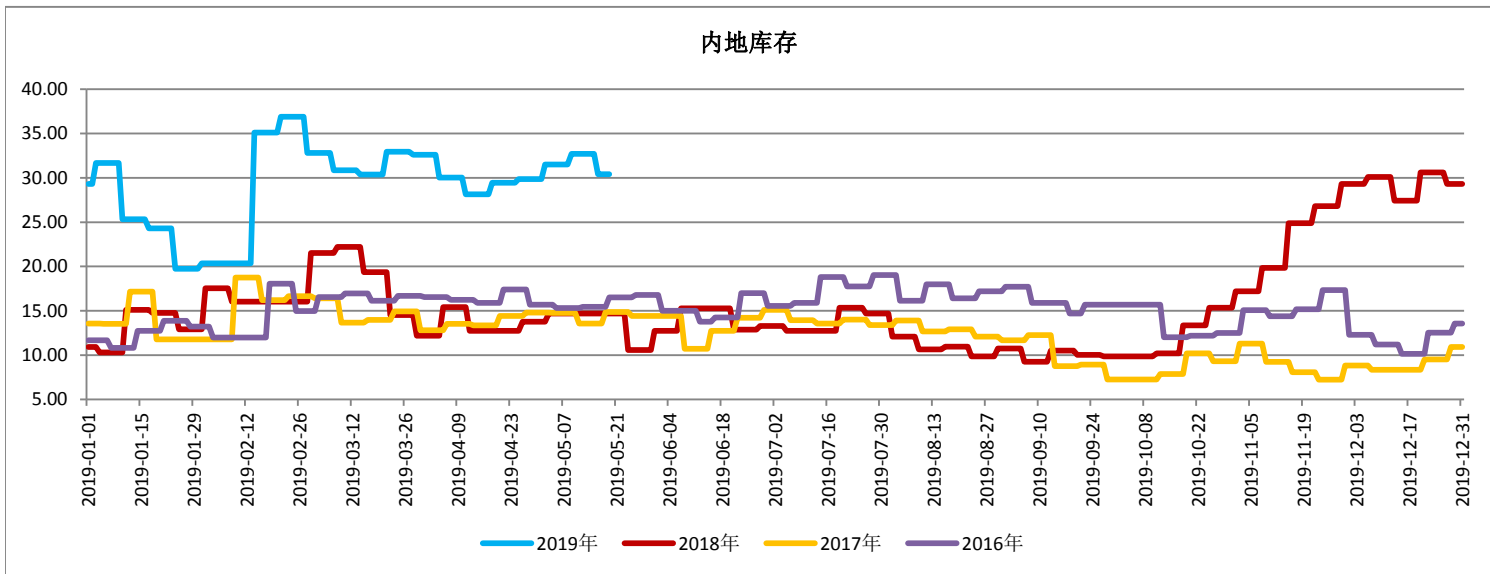
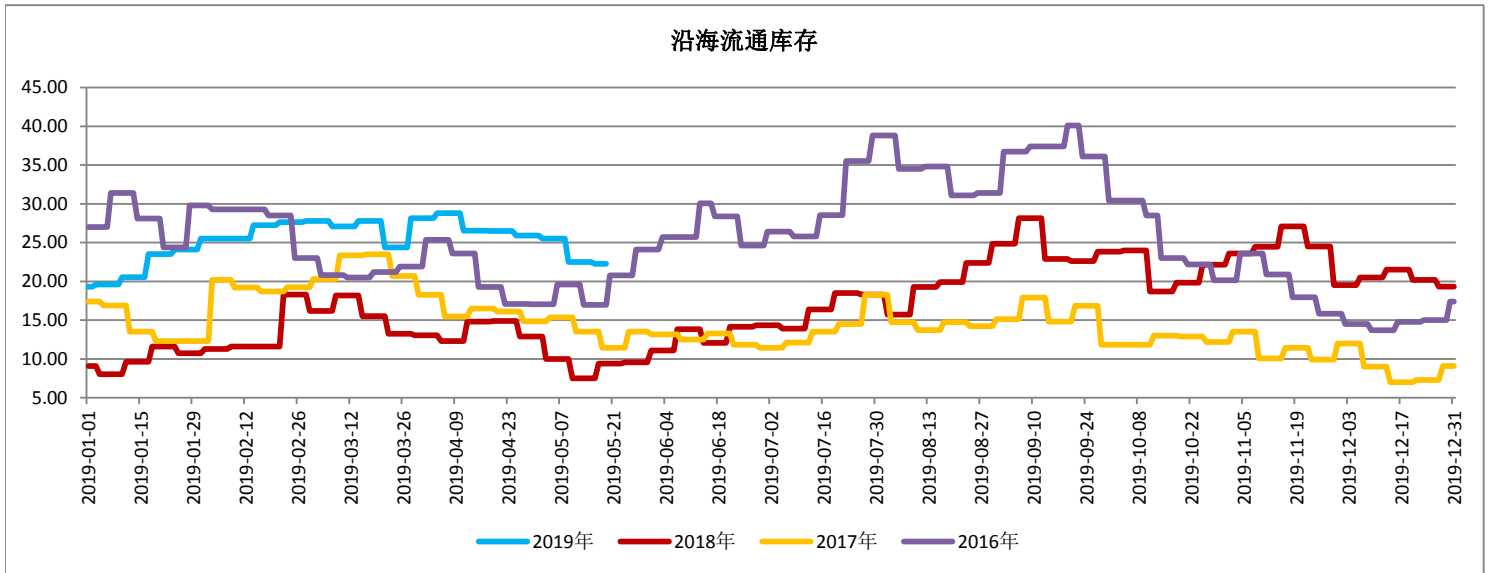
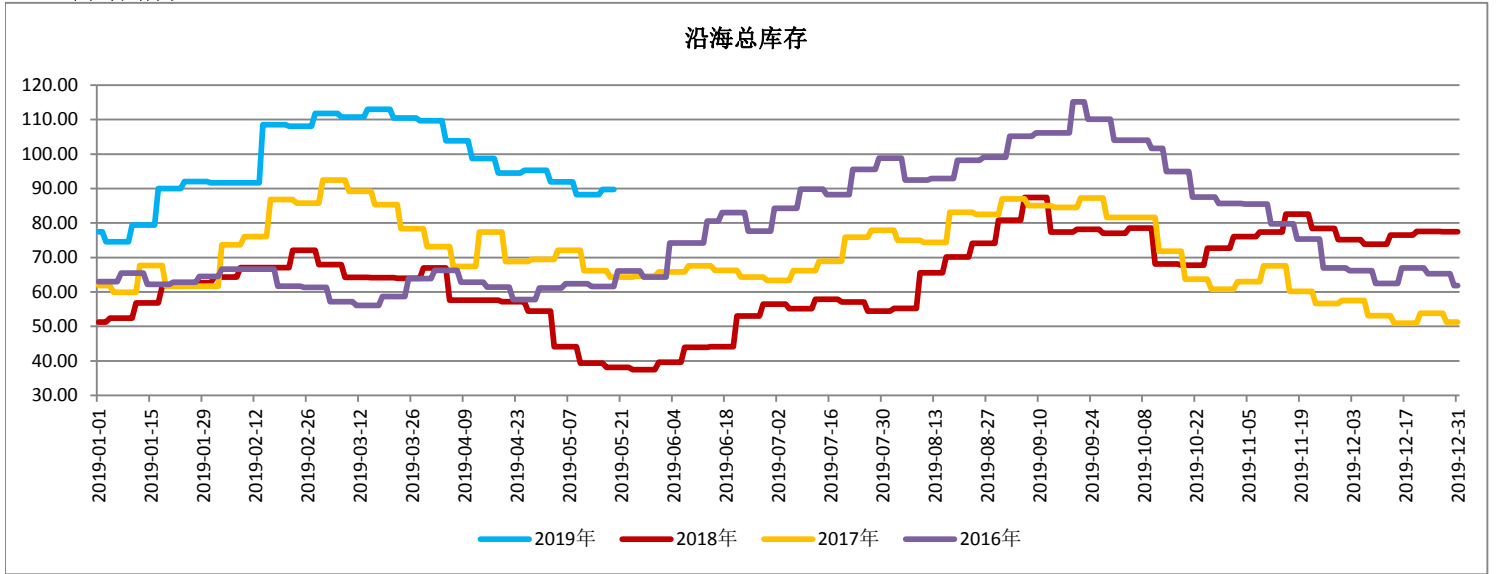
11、需求方面



企业名称	片区	地区	核心技术	烯烃产能	运行情况	装置计划	5月需求损失	6月需求损失	7月需求损失	8月需求损失
神华宁煤	西北	宁夏宁东	MTP	100	5.7停车10-15天		-13.5			
大唐多伦	西北	内蒙多伦	MTP	46	MTP暂停开车	计划6月开车	-12.8			
神华包头	西北	内蒙包头	DMTO	60	甲醇及烯烃运行正常					
中原石化	华中	河南濮阳	SMT0	20	2.17投料运行					
宁波富德	华东	浙江宁波	DMTO+OCU	60	2.28恢复					
南京诚志	华东	江苏南京	UOP	30	稳定运行					
延长中煤	西北	榆林靖边	DMTO	60	运行正常					
中煤榆林	西北	榆林横榆	DMTO	60	1.29重启					
蒲城清洁	西北	陕西蒲城	DMTO-II	70	运行正常	周末检修15天	-8.2	-1.3		
宁夏宝丰	西北	灵武宁东	DMTO	60	满负荷					
山东联泓	山东	滕州	DMTO	37	满负荷运行					
浙江兴兴	华东	浙江嘉兴	DMTO	69	恢复正常					
阳煤恒通	山东	临沂	UOP	30	3.14负荷8-9成	检修推迟到6月, 20天		-5.4		
神华榆林	西北	陕西榆林	DMTO	60	恢复满负荷					
中煤蒙大	西北	鄂尔多斯	DMTO	60	运行正常, 甲醇外采					
神华新疆	西北	乌鲁木齐	DMTO	68	运行正常					
中天合创	西北	内蒙乌审旗	SMT0	137	恢复正常					
常州富德	华东	江苏常州	DMTO	30	停车检修					
盛虹斯尔邦	华东	江苏连云港	MTO	80	稳定运行					
青海盐湖	西北	青海格尔木	DMTO	30	5.16停车半个月		-4.1			
延安能化	西北	陕西延安富县	MTO	60	甲醇重启, MTO正常	计划7.25检修45天			-3.8	-16.7
久泰能源	西北	内蒙鄂尔多斯	MTO	60	负荷3-4成	计划6月提负荷	5.6	10.8	16.7	16.7
中安联合	华东	安徽淮南	SMT0	70	已中交	计划6.16试车			15.8	15.8
鲁西化工	山东	聊城	MTO	30	已建成	计划6-7月投产			8.4	8.4
诚志二期	华东	江苏南京	MTO	60	已建成	计划7月投产			16.7	16.7
宝丰二期	西北	宁夏宁东	MTO	60	已建成	计划3-4季度投产				
青海大美	西北	青海西宁甘河	DMTO	70	已建成	计划10月投产				
1335							-33.0	4.1	53.9	40.9



12、库存情况



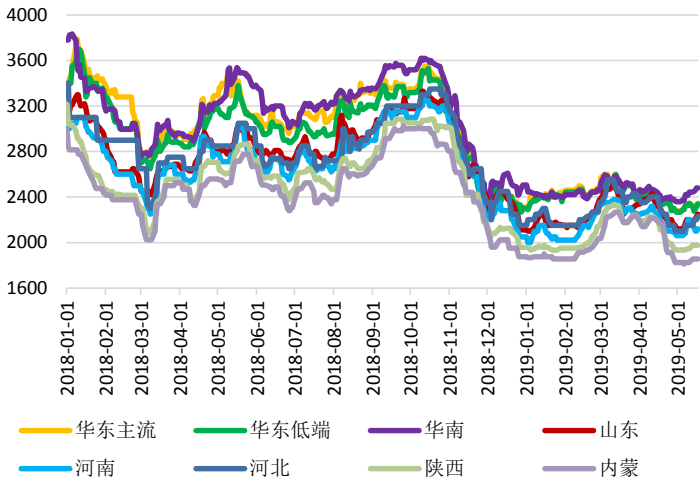
13、供需平衡表

		1月	2月	3月	4月	5月	6月	7月	8月	9月	10月	11月	12月	合计
2018年	产量	411	370	399	359	383	394	378	394	405	414	397	410	4715
	进口	80	60	73	60	52	46	50	71	54	67	58	72	743
	供给合计	491	430	472	419	435	440	429	466	459	480	455	482	5458
	产量同比	8.71%	1.69%	3.13%	-0.81%	5.97%	5.63%	-0.43%	1.13%	7.73%	10.92%	3.96%	6.15%	
	进口同比	1.43%	-11.57%	38.45%	8.87%	-20.11%	-34.39%	-41.28%	2.69%	-30.66%	17.88%	-30.31%	40.71%	
	供给同比	7.46%	-0.39%	7.37%	0.48%	1.97%	-0.69%	-7.97%	1.37%	1.17%	11.84%	-2.17%	10.18%	
	产量累计同比	8.71%	5.26%	4.53%	3.24%	3.77%	4.08%	3.42%	3.12%	3.64%	4.36%	4.33%	4.48%	
	进口累计同比	1.43%	-4.58%	6.83%	7.28%	1.68%	-4.80%	-11.40%	-9.60%	-12.22%	-9.72%	-11.97%	-8.67%	
供给累计同比	7.46%	3.65%	4.88%	3.83%	3.46%	2.76%	1.14%	1.17%	1.17%	2.20%	1.79%	2.47%		
2019年	产量	407	370	416	376	401	450	462	475	477	488	488	499	5310
	进口	89	73	67	63	72	70	77	78	75	69	75	73	882
	供给合计	496	443	483	439	473	520	539	554	553	557	563	572	6192
	产量同比	-0.93%	-0.04%	4.35%	4.89%	4.82%	14.04%	22.04%	20.50%	17.80%	17.94%	22.84%	21.65%	
	进口同比	11.33%	21.92%	-7.87%	4.52%	38.00%	53.36%	52.57%	9.72%	39.70%	3.71%	29.00%	2.18%	
	供给同比	1.06%	3.01%	2.46%	4.84%	8.80%	18.14%	25.64%	18.85%	20.36%	15.97%	23.62%	18.75%	
	产量累计同比	-0.93%	-0.51%	1.14%	2.01%	2.57%	4.52%	6.98%	8.71%	9.76%	10.63%	11.75%	12.62%	
	进口累计同比	11.33%	15.86%	7.71%	7.00%	11.98%	17.10%	21.35%	19.67%	21.64%	19.69%	20.50%	18.73%	
供给累计同比	1.06%	1.97%	2.14%	2.76%	3.93%	6.26%	8.93%	10.22%	11.37%	11.86%	12.93%	13.45%		

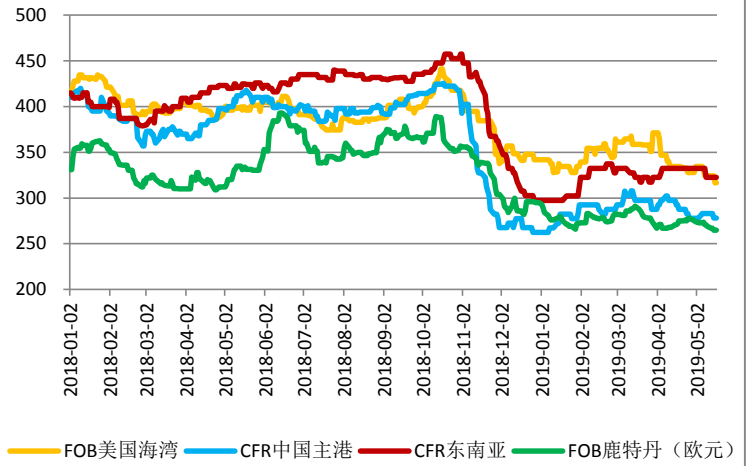
	期初库存	产量	进口量	供给	消费量	出口量	需求	平衡缺口	期末库存	库存消费比	累计供给	累计需求	供需缺口
2018-01	62.15	411.01	79.72	490.73	470.89	0.12	471.01	19.72	81.87	17.39%	490.73	471.01	19.72
2018-02	81.87	370.32	59.73	430.05	421.66	0.77	422.44	7.61	89.48	21.22%	920.78	893.45	27.33
2018-03	89.48	398.83	73.01	471.84	481.28	0.90	482.18	-10.34	79.14	16.44%	1392.61	1375.62	16.99
2018-04	79.14	358.76	60.28	419.04	428.98	0.98	429.96	-10.92	68.22	15.90%	1811.65	1805.58	6.07
2018-05	68.22	382.96	52.17	435.13	446.80	4.19	450.99	-15.86	52.36	11.72%	2246.78	2256.57	-9.79
2018-06	52.36	394.30	45.91	440.21	421.75	0.55	422.30	17.91	70.27	16.66%	2686.99	2678.87	8.12
2018-07	70.27	378.24	50.48	428.72	428.85	0.96	429.82	-1.10	69.17	16.13%	3115.71	3108.69	7.02
2018-08	69.17	394.36	71.46	465.82	438.90	4.49	443.40	22.42	91.59	20.87%	3581.53	3552.09	29.44
2018-09	91.59	405.27	53.77	459.04	456.95	6.76	463.71	-4.67	86.92	19.02%	4040.57	4015.80	24.77
2018-10	86.92	413.74	66.55	480.29	471.91	2.02	473.93	6.36	93.28	19.77%	4520.86	4489.73	31.13
2018-11	93.28	397.29	58.05	455.34	439.11	5.01	444.12	11.22	104.50	23.80%	4976.20	4933.85	42.35
2018-12	104.50	410.09	71.72	481.82	474.71	4.87	479.58	2.24	106.74	22.49%	5458.02	5413.43	44.59
2019-01	106.74	407.19	88.75	495.94	483.73	6.93	490.66	5.28	112.02	23.16%	495.94	490.66	5.28
2019-02	112.02	370.18	72.82	443.00	409.46	0.98	410.43	32.57	144.59	35.31%	938.94	901.09	37.85
2019-03	144.59	416.19	67.26	483.45	484.57	1.18	485.74	-2.29	142.30	29.37%	1422.40	1386.84	35.56
2019-04	142.30	376.30	63.00	439.30	456.19	2.00	458.19	-18.89	123.41	27.05%	1861.69	1845.02	16.67
2019-05	123.41	401.41	72.00	473.41	457.07	2.00	459.07	14.34	137.75	30.14%	2335.10	2304.09	31.01
2019-06	137.75	449.65	70.41	520.06	491.41	1.54	492.95	27.11	164.86	33.55%	2855.16	2797.04	58.12
2019-07	164.86	461.62	77.02	538.63	538.62	1.68	540.30	-1.66	163.20	30.30%	3393.80	3337.34	56.46
2019-08	163.20	475.21	78.40	553.61	534.68	1.80	536.48	17.13	180.33	33.73%	3947.41	3873.82	73.59
2019-09	180.33	477.39	75.12	552.50	548.06	1.76	549.82	2.69	183.01	33.39%	4499.91	4423.64	76.27
2019-10	183.01	487.94	69.03	556.97	584.65	1.69	586.35	-29.38	153.64	26.28%	5056.88	5009.99	46.90
2019-11	153.64	488.03	74.88	562.91	585.58	1.73	587.31	-24.40	129.24	22.07%	5619.80	5597.30	22.50
2019-12	129.24	498.89	73.29	572.18	592.25	1.75	594.00	-21.82	107.41	18.14%	6191.97	6191.30	0.67

14、价格/价差/价比

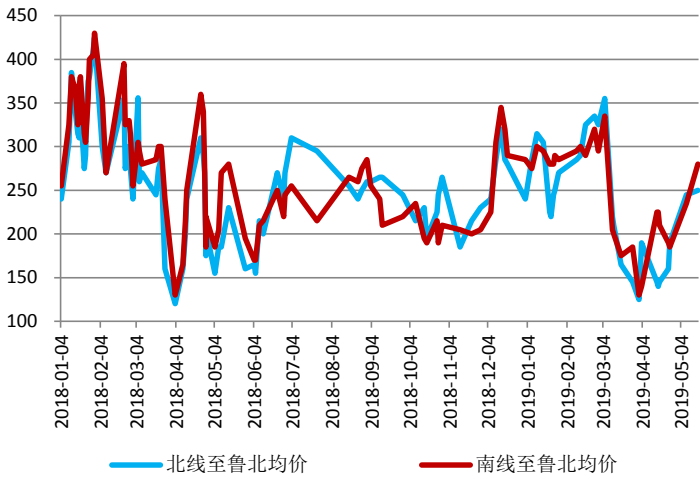
现货价格



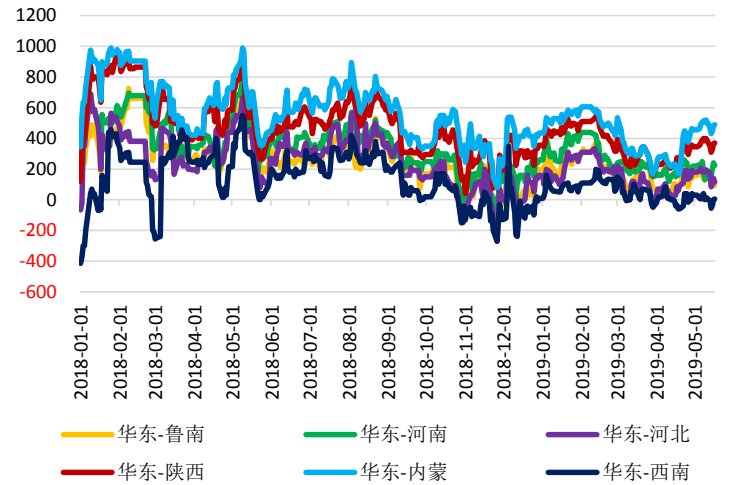
港口到岸价



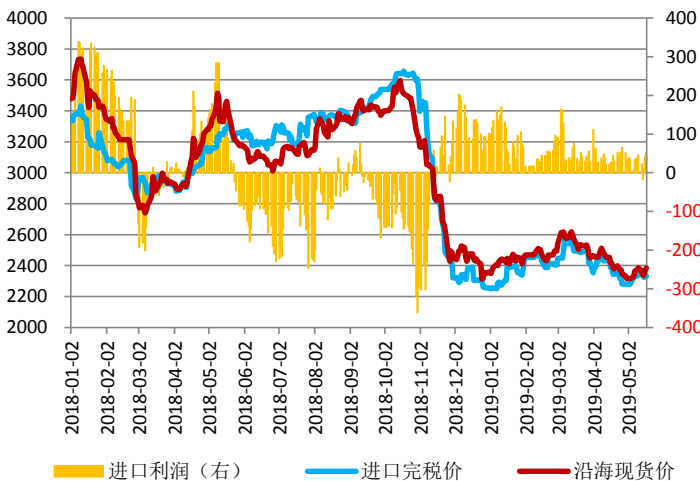
甲醇运费



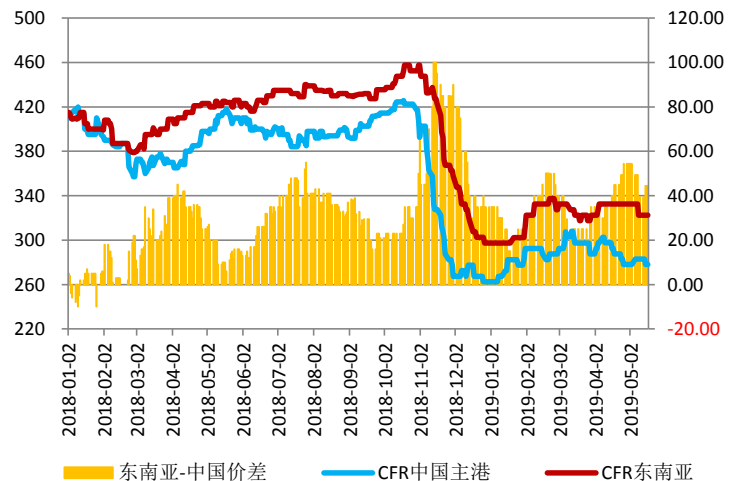
区域价差



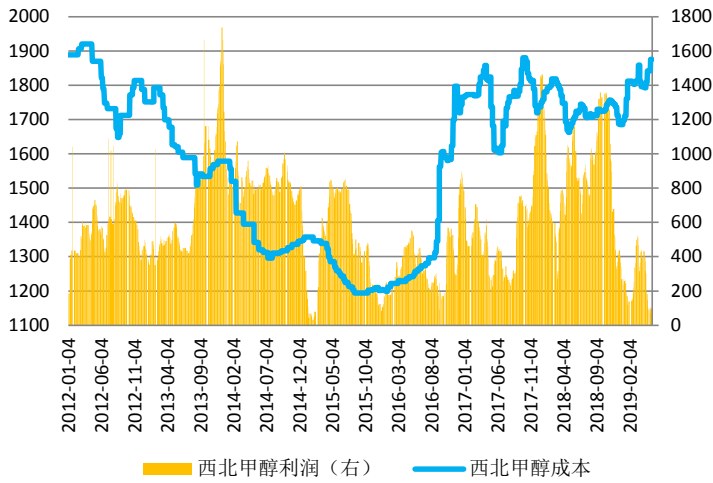
进口成本及利润



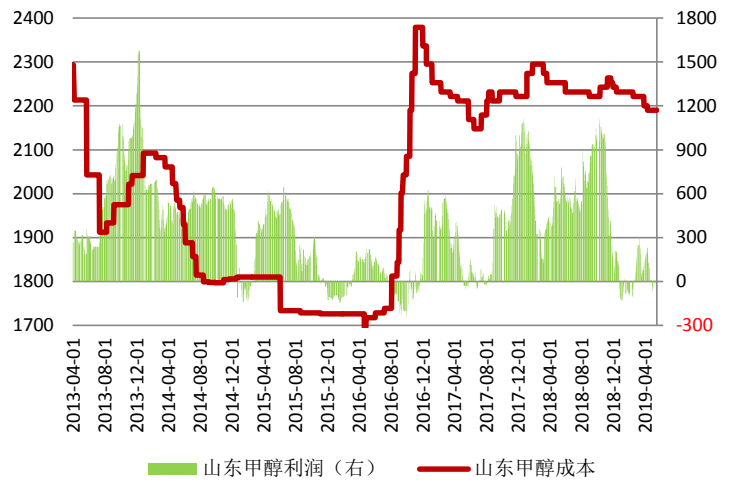
东南亚-中国转口利润



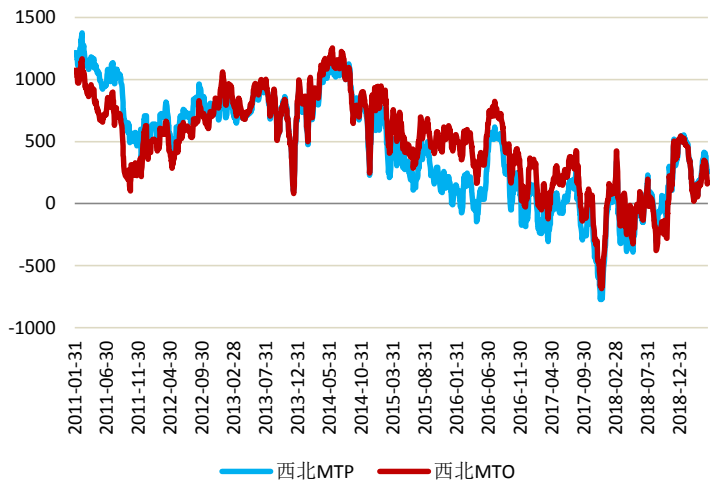
西北甲醇成本及利润



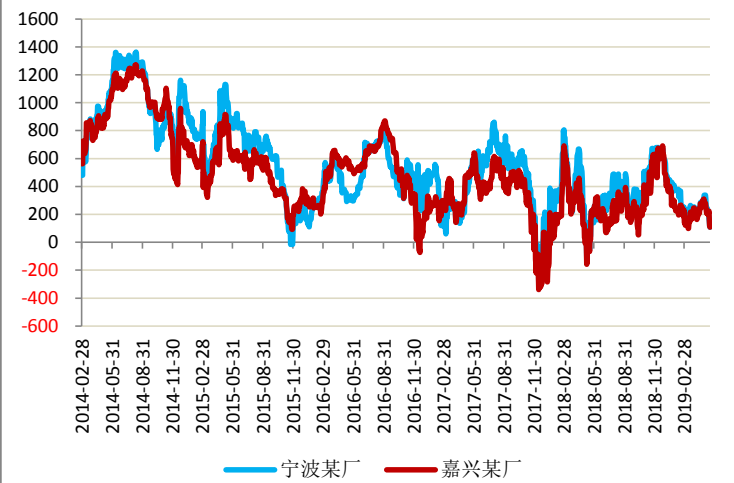
山东甲醇成本及利润



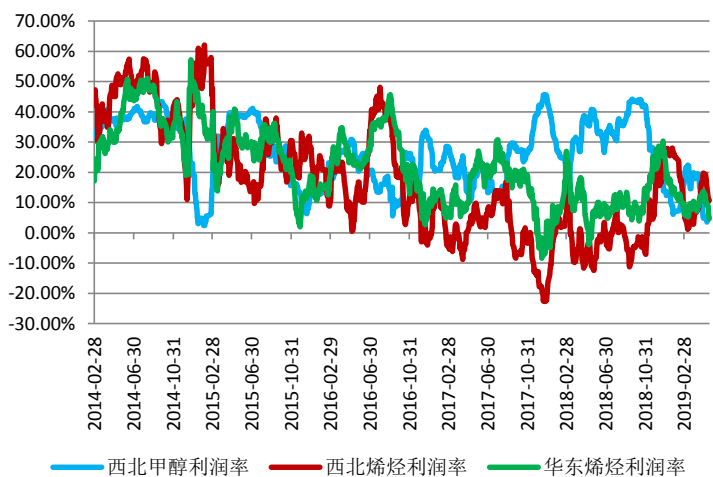
西北烯烃利润



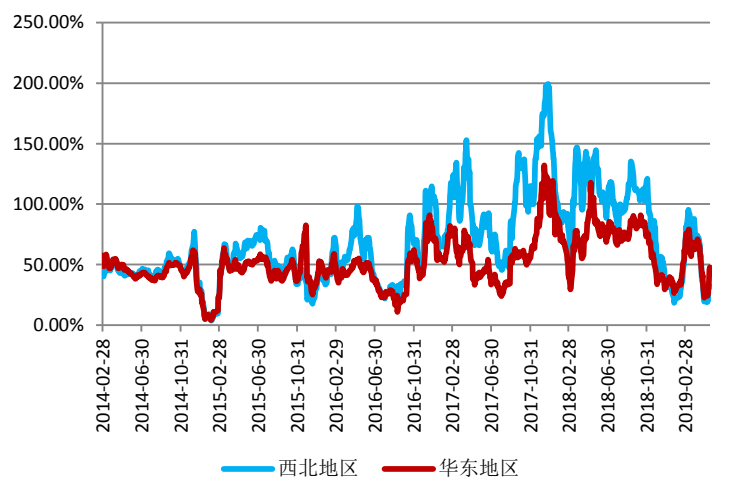
华东烯烃利润



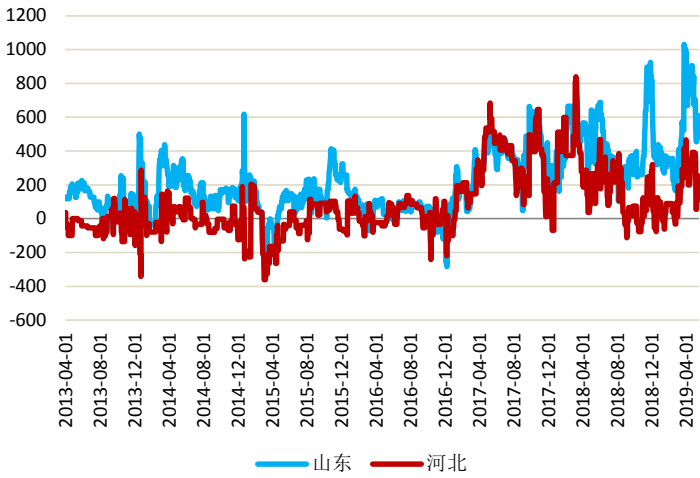
行业利润率



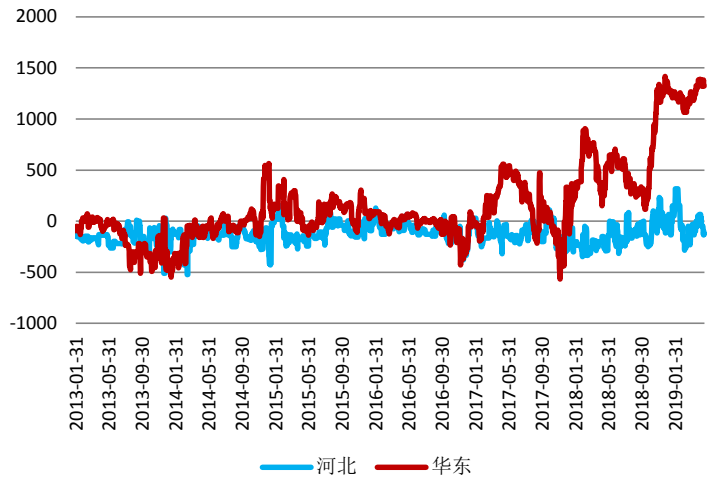
上游行业利润占比



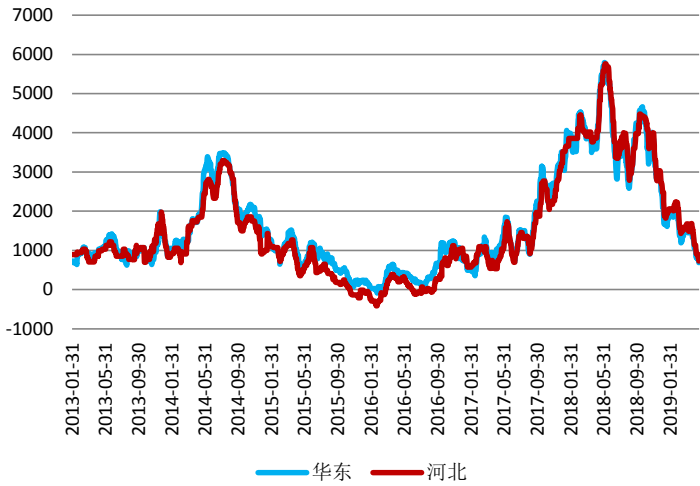
甲醛利润



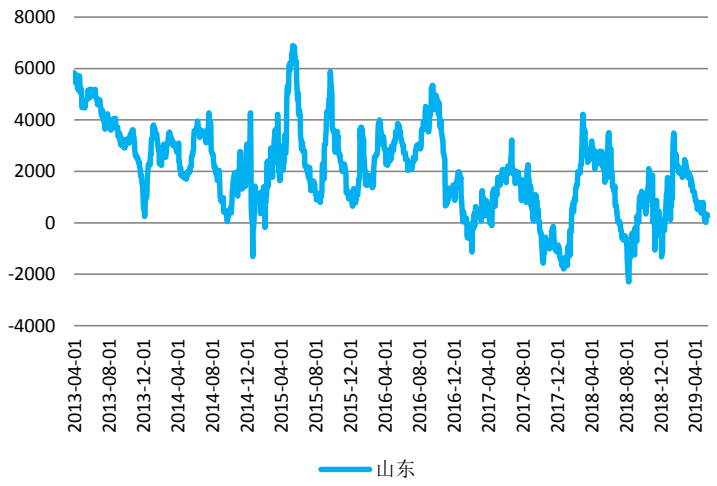
二甲醚利润



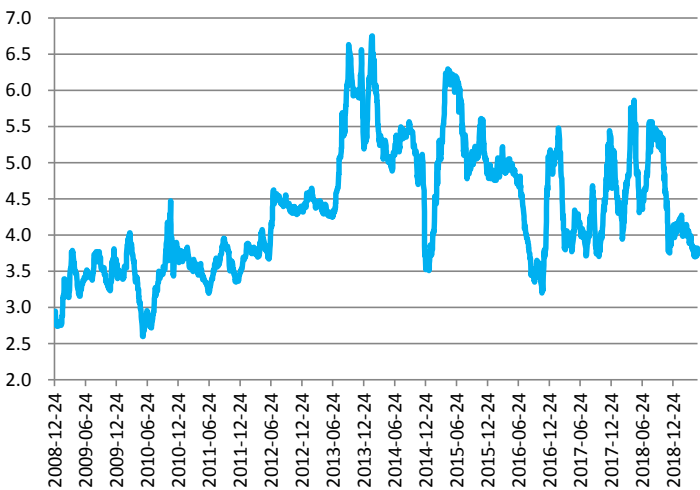
醋酸利润



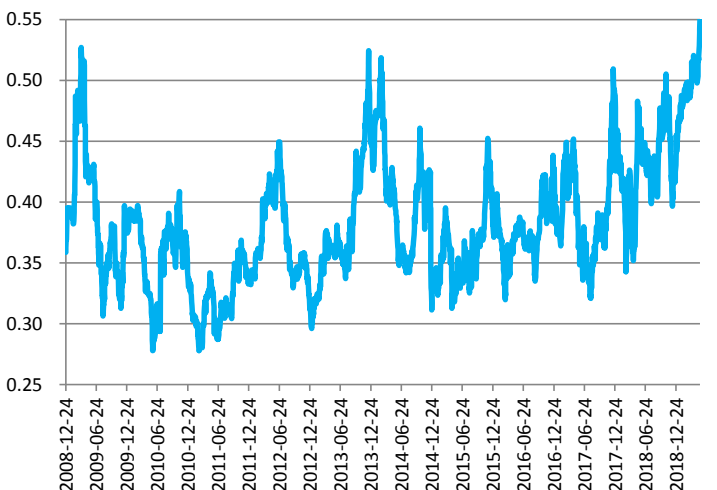
MTBE利润



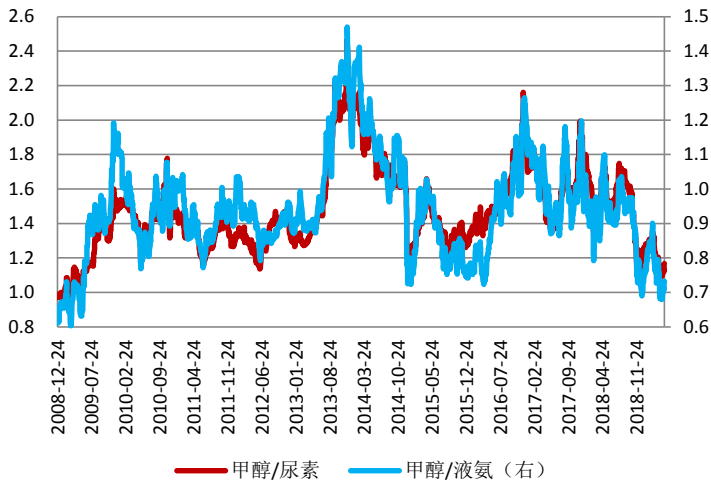
甲醇动力煤比价



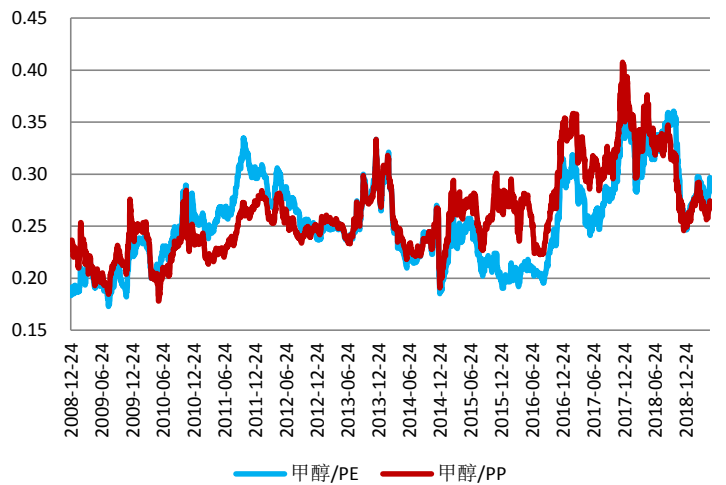
甲醇乙二醇比价



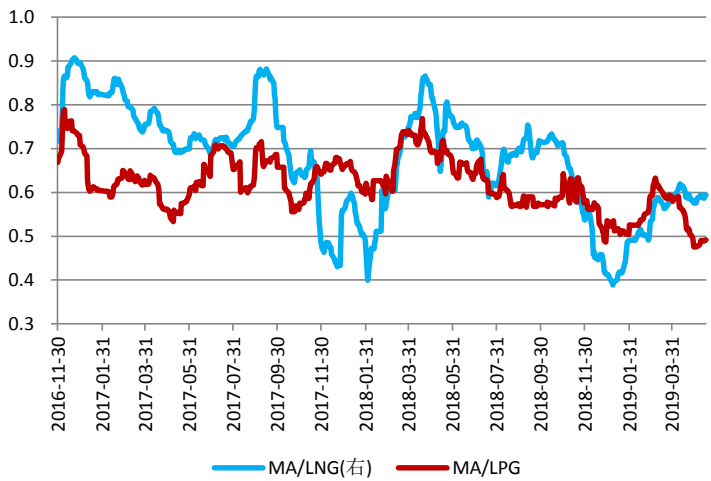
甲醇尿素比价



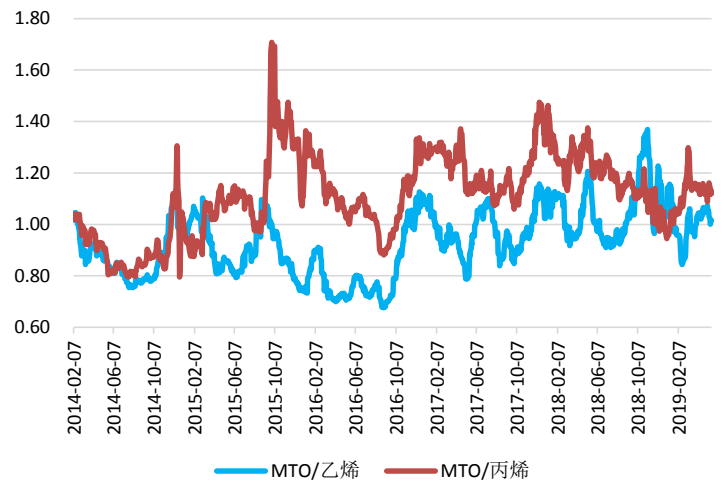
甲醇聚烯烃比价



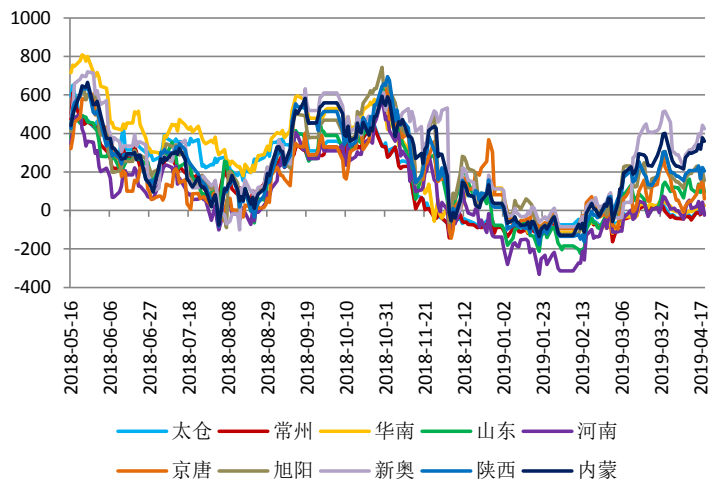
甲醇液化气比价



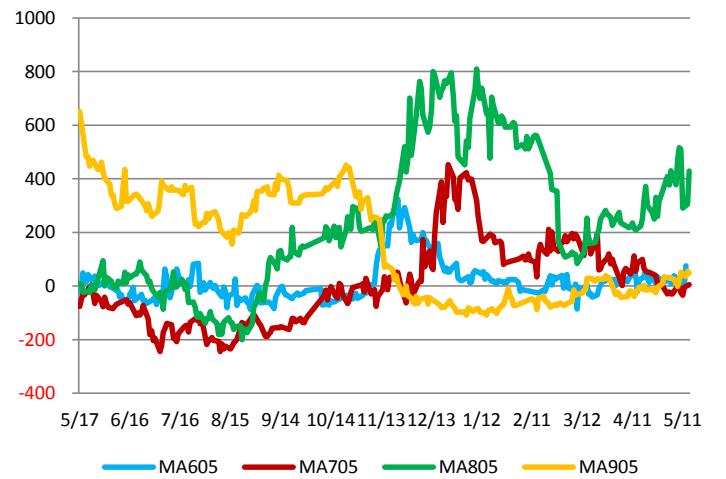
MTO与外采烯烃比价



各地现货-MA05

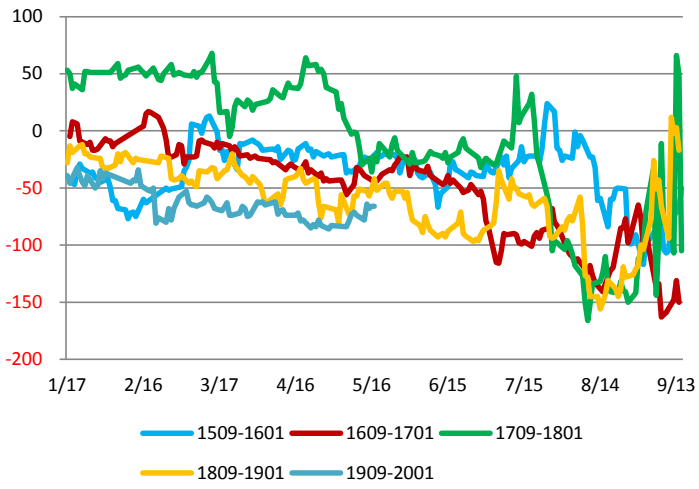


华东-MA05

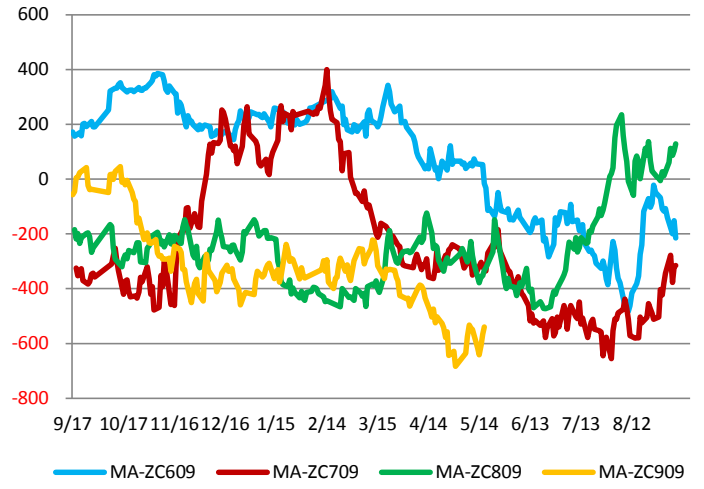




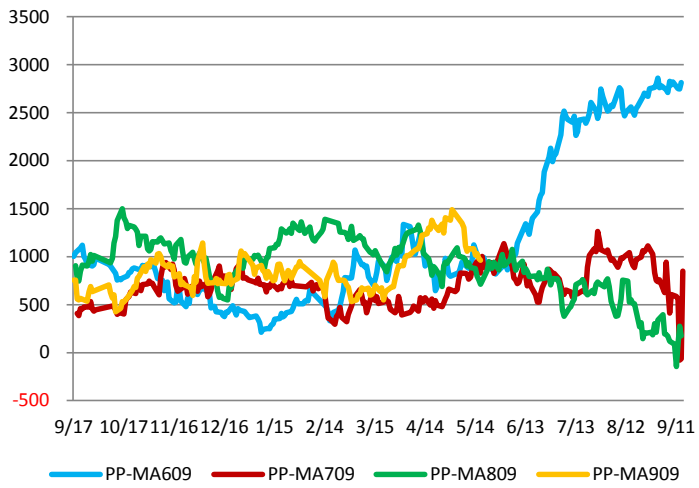
九一价差



MA-ZC09



PP-MA09



## 免责声明

- 本研究报告由一德期货有限公司（以下简称一德期货）向其服务对象提供，无意针对或打算违反任何国家、地区或其它法律管辖区域内的法律法规。未经一德期货事先书面授权许可，任何机构或个人不得更改或以任何方式引用、转载、发送、传播或复制本报告。
- 本研究报告属于机密材料，其所载的全部内容仅提供给服务对象做参考之用，并不构成对服务对象的决策建议。一德期货不会视本报告服务对象以外的任何接收人为其服务对象。如果接收人并非一德期货关于本报告的服务对象，请及时退回并删除。
- 一德期货认为本报告所载内容及观点客观公正，但不担保其内容的准确性或完整性。本报告所载内容反映的是一德期货在发表本报告当时的判断，一德期货可发出其它与本报告所载内容不一致或有不同结论的报告，但没有义务和责任去及时更新本报告涉及的内容并通知服务对象。一德期货也不需要采取任何行动以确保本报告涉及的内容适合于服务对象。服务对象不应单纯依靠本报告而取代自身的独立判断。一德期货不对因使用本报告的材料而导致的损失负任何责任。
- 本研究报告可能附带其它网站的地址或超级链接，对于可能涉及的一德期货网站以外的地址或超级链接，一德期货不对其内容负责。本报告提供这些地址或超级链接的目的仅是便于服务对象使用，链接网站的内容不构成本报告的任何部分，服务对象需自行承担浏览这些网站的费用或风险。
- 除非另有说明，所有在本报告中使用的商标、服务标识及标记均为一德期货的商标、服务标识及标记，所有本报告中的材料的版权均属于一德期货。
- 一德期货有权在发送本报告前使用本报告所涉及的研究或分析内容。
- 一德期货版权所有，并保留一切权利。



公司总部：022-58298788 市场发展部：022-28130292  
研究院：022-23303538 机构业务部：022-58298788/6111  
地址：天津市和平区解放北路188号信达广场16层  
邮编：300042

一德期货有限公司 北京北三环东路营业部 100013  
北京市东城区北三环东路36号环球贸易中心E座7层702-703  
Tel：010-8831 2088  
一德期货有限公司 上海营业部 200063  
上海市普陀区中山北路2550号物贸中心大厦1604-1608 室  
Tel：021-6257 3180  
一德期货有限公司 天津营业部 300021  
天津市和平区南马路11号、13号-2352、2353-1号（和平  
创新大厦A座25楼2352、2353-1号）  
Tel：022-2813 9206  
一德期货有限公司 天津滨海新区营业部 300457  
天津市经济技术开发区第二大街泰达MSD-G1座3A层10室  
Tel：022-5982 0932  
一德期货有限公司 大连营业部 116023  
辽宁省大连市沙河口区会展路129号大连国际金融中心A座  
大连期货大厦2303、2310号房间  
Tel：0411-8480 6701

一德期货有限公司 郑州营业部 450008  
河南省郑州市金水区未来大道69号未来大厦803-805室  
Tel：0371-6561 2079  
一德期货有限公司 淄博营业部 255000  
山东省淄博市高新区柳泉路125号先进陶瓷产业创新区A座806、  
807房间  
Tel：0533-3586 709  
一德期货有限公司 宁波营业部 315040  
浙江省宁波市江东区彩虹北路48号波特曼大厦8-7号  
Tel：0574-8795 1915  
一德期货有限公司 唐山营业部 063000  
河北省唐山市路北区翔云道唐山金融中心金融大厦2号楼905室  
Tel：0315-5785 511  
一德期货有限公司 烟台营业部 264006  
山东省烟台市经济技术开发区长江路177号501、502、503室  
Tel：0535-2163353/2169678