

自然资源部发布《产业用地政策实施工作指引(2019年版)》——

市场瞭望

# 盘活存量地 惠民又强企

本报记者 黄晓芳

资源的重要渠道之一。指引要求,各地应坚持公平、开放、透明的市场规则,防止排除、限制市场竞争等不规范行为。

## 支持新产业新业态

值得注意的是,指引细化明确了光伏、风力发电、旅游、乡村旅游停车设施、自驾车旅居车营地、冰雪场地设施和深度贫困地区脱贫攻坚建设的光伏发电项目等,占用相关土地可按原地类管理,意味着这些产业所占用地可以不改变用地性质,对其是重大利好。

比如,近两年光伏发电项目从西北向东南转移,但“农光互补”“渔光互补”模式触碰了农用地管理的政策红线,须实行用地占补平衡。指引明确光伏方阵使用永久基本农田以外农用地的,在不破坏农业生产条件前提下,可不改变原用地性质,这有利于光伏产业发展。

同时,乡村旅游也是鼓励支持方向。指引规定,仅在年度内特定旅游季节使用土地的乡村旅游停车设施,自然

资源主管部门在相关设施不使用永久基本农田、不破坏生态与景观环境,不影响地质安全、不影响农业种植、不硬化地面、不建设永久设施的前提下,可不征收(收回)、不转用,按现用途管理。

## 盘活集体建设用地

指引明确,产业发展允许依法依规使用集体建设用地。专家表示,利用集体建设用地发展产业,打破了集体建设用地入市要先征收为国有这一规定,不仅有利于建立多主体供应、城乡统一的用地市场,同时也有利于多渠道保障产业用地需求,促进城乡融合,提高农民获得感。

杜官印表示,符合下列情形的产业用地,可以使用集体建设用地。一是养老机构可依法依规使用农村集体建设用地发展养老服务设施。二是允许返乡下乡人员和当地农民合作改建自住房。三是探索农村集体经济组织以出租、合作等方式盘活利用空闲农房及宅基地,改

造建设民宿民俗、创意办公、休闲农业、乡村旅游等农业农村体验活动场所。四是村集体经济组织可以依法使用自有建设用地自办或以土地使用权入股、联营等方式与其他单位和个人共同参与乡村旅游基础设施建设。五是探索农村集体经济组织以出租、入股、合作等方式盘活利用闲置宅基地和农房,改造建设乡村旅游接待和活动场所。

## 产业用地可长期租赁

以往,产业用地主要采用出让形式,需一次性交纳高额费用。为鼓励创新创业及各类新业态需要,自然资源部门采用差别化用地方式,各类产业用地均可采取长期租赁、先租后让、租让结合、弹性年期方式供应。

指引同时明确,鼓励充分利用地下空间。对新建建筑充分利用地下空间,超过停车配建标准建设地下停车场,并作为公共停车场向社会开放的超配部分,符合规划的,可不计收土地价款。

市场逐渐进入存量阶段——

# 热水器“零冷水”更舒适

本报记者 周雷

近日,由中国家用电器协会与国家信息中心信息化和产业发展部指导、国家电网等主办的“2019中国热水器行业高峰论坛”在北京举行。

中国家用电器协会副理事长徐东生指出,2018年国内热水器行业增速放缓,尤其是城市市场逐渐进入存量阶段,未来行业发展将迎来转折点,规模将维持动态平衡。企业应加快转型升级,以一流产品、品牌、服务吸引消费者。

奥维云网总裁郭梅德表示,“未来两三年,城市存量房换新需求有望释放,这预示着热水器需求将摆脱房地产走势影响。消费者生活习惯、消费人群年轻化以及可支配收入增速变化会对行业产生较大影响,企业应开发舒适健康、绿色节能型产品,推动产业换代升级”。

郭梅德认为,服务对家电消费促进作用日益明显。特别是热水器等重安装的家电,消费者对产品、品牌、服务的敏感度已经超越价格。中国家电网调研显示,尽管热水器市场销量有所萎缩,但高端产品占比却在提升,均价曲线也呈上扬态势。

广东万和新电气股份有限公司燃热事业部产品总监李光斌认为,未来市场消费会更趋理性,零冷水、恒温恒压等能够解决传统热水器痛点的产品将成为“风口”。

京东家电厨卫大家电热水器部门负责人杨睦巍说,2018年京东热水器品类销售同比增长36.2%。其中,空气能热泵、电即热、燃气壁挂炉、电热水龙头都实现了三位数以上高速增长,“大出水量燃气热水器市场份额大幅增长,13升至16升产品销量占比增加了10.5%”。

“近期国家有望推出促进家电消费的专项补贴政策,这是利好。”万家乐热水器有关负责人认为,补贴主要针对绿色、节能、智能型产品,符合产业升级路径。

海尔电热水器产业总经理盛保敬表示,2019年公司实施大数据赋能战略,通过多维传感技术,实现热水按需加热,杜绝反复加热,省电50%,抑垢能力增强90%。

方大推出磁化净水技术,通过引入电气石、麦饭石等新材料,提升热水器抗菌、抗结垢能力,将热水从单纯水加热变成了水处理,让洗澡水从更干净走向更健康。

A.O.史密斯创新推出单管循环零冷水解决方案,让用户感受“龙头一开,热水就来”的舒适。此外,还推出了壁挂美容软水机,与热水器搭配使用,让消费者享受保湿美容软水,带动洗浴品质升级。

能率有关负责人也表示,零冷水产品的公认优点在于舒适性,未来具有该功能的热水器产品会越来越多,价格也会更亲民,有望进入更多家庭。

## 杭州茶博会首设扶贫展区



本报讯 记者刘瑾报道:5月15日,第三届中国国际茶叶博览会在浙江杭州开展。本届茶博会展示展销总面积达7万平方米,展位3139个,展位数比上届增加18%,国内外参展商共计1563家,采购商3300多名。

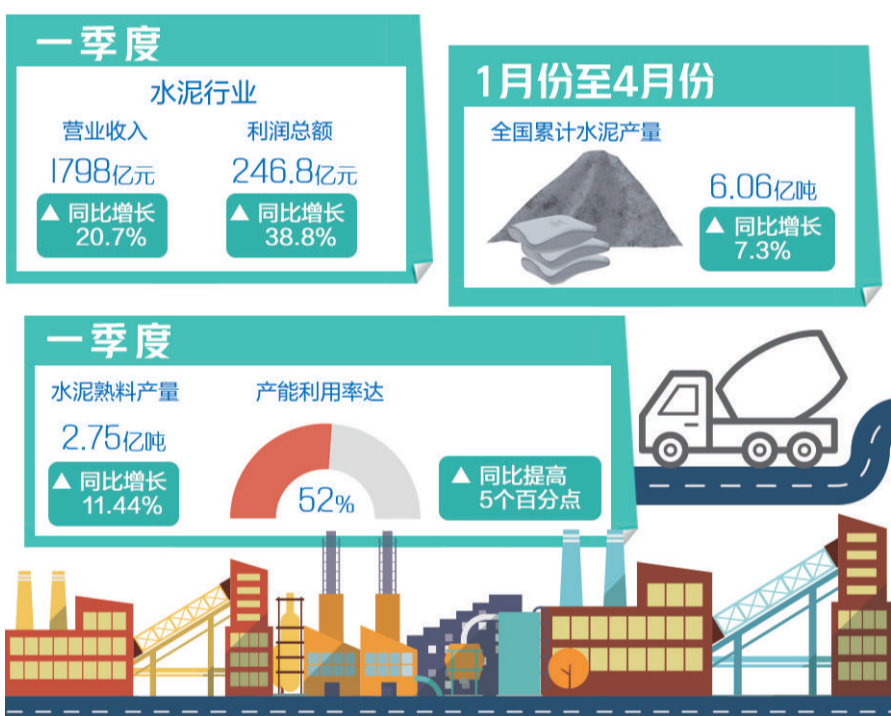
据了解,本届茶博会首次设立了扶贫展区,重点支持“三区三州”产茶区参展,共有14省58县82家企业参加,覆盖武陵山、秦巴山、大别山、罗霄山等8个贫困片区,助力贫困地区茶产业发展。

一季度营业收入与利润总额均出现两位数增长——

# 水泥行业为何“价量齐升”

经济日报·中国经济网记者 祝君晔

今年一季度,水泥行业实现“开门红”,与去年同期相比“量价齐升”,效益继续保持增长,但增速明显回落。预计二季度,随着季节性需求回暖,供需将保持较好的平衡状态,水泥行业总体平稳向好



是低于50%。”孔祥忠说。

## 全年有望稳步回升

一季度,水泥行业较好的价位水平保证了南部地区企业的盈利能力,北部地区企业盈利水平也迅速回升。据监测,一季度全国标号42.5散装水泥市场平均价格为438元/吨,高于去年同期28元/吨,涨幅收窄。

从区域来看,除了西北地区水泥价格基本与去年同期持平外,其余地区都

有不同程度增长,尤其是以京津冀为代表的华北区域同比涨幅最大,达46元/吨;其次是中南地区,涨幅达40元/吨。

“五一”过后,国内水泥市场价格继续保持稳中有升态势,但上涨幅度有所收窄。孔祥忠表示,“从跟踪情况看,价格上涨地区多是下游市场需求恢复较好,企业发货产销平衡、库存偏低,支撑价格继续上行。其他地区尽管需求有所恢复,但受阶段性降雨影响,下游需求不及节前水平,价格整体保持

平稳”。

自3月下旬进入旺季以来,在良好市场需求拉动下,水泥价格全年将保持稳步上升态势。“预计随着南方雨季开始,对工程将产生季节性影响,下游需求会有所减弱,但今年北方市场水泥价格会明显好于去年。”孔祥忠说。

## 去产能标准正在制定

今年第二季度,随着季节性需求回暖,水泥行业供需将保持较好的平衡状态,库存依旧会在低位运行,价格总体稳中向好。“尤其北部地区的供需矛盾将比去年明显改善,低价位区域有望回暖。南部市场则总体平稳,行业将保持较强盈利能力,为全年的稳定运行打下坚实基础。”孔祥忠说。

不过,水泥行业高质量发展依旧任重道远。孔祥忠表示,水泥行业今年三大任务是去产能、促创新、稳效益,尤其去产能工作将持续很长一段时间。但是,现实情况却是南北市场不平衡,产能严重过剩,尤其北方产能过剩更严重,导致企业效益欠佳。目前,我国水泥行业市场需求正处于峰值水平,随着峰值过去,未来市场需求将逐步下降。因此,去产能势在必行。

孔祥忠介绍,中国水泥协会今年将启动制定十几项去产能有关标准,涉及水泥行业环境、资源、能效、质量等方面,“要通过法制手段去产能。此外,协会也将推动区域合作平台建设,呼吁并鼓励大企业带头通过减量置换去产能”。

此外,提升科技创新能力也是水泥行业今年发展重点之一。“按照‘绿水青山就是金山银山’的发展理念,水泥行业也要发挥自身优势,在城镇化建设过程中发挥作用。”孔祥忠说,“未来水泥行业可以在城镇化建设、垃圾综合利用等方面发挥更多作用。”

计划到2022年实现总产值1300亿元——

# 重庆优化生物医药产业布局

本报记者 吴陆牧

## 产业一线

近日,记者在重庆国际生物城采访时看到,由上海博唯生物科技有限公司投资的预防性重组蛋白疫苗产业化项目,厂房主体已完工,正在设备调试。“当前热门的九价宫颈癌疫苗即将在这里批量生产。”该公司负责人告诉记者。

近年来,占地面积约30平方公里的“重庆国际生物城”吸引了上海博唯、智翔金泰、武汉新生源等一批国内外领先企业相继落户。截至目前,重庆国际生物城累计引进医药企业40余家,投资总额超350亿元,达产产值超600亿元,形成了重庆市产业集聚度最高、门类齐全、要素完整的生物医药产业集聚区。

记者了解到,重庆国际生物城引进了智睿生物研发孵化中心、新

生源医药创新研发及产业化平台、北大医疗创新谷(重庆)研发平台、美莱德动物实验平台等配套服务平台,形成了包括基础实验、中试小试、动物实验、生产制造、孵化、代工产业服务等配套体系。此外,园区还成立了近8亿元产业基金,重点支持新药研发和转化。

“到2021年,重庆国际生物城有望实现产值300亿元,2025年实现产值500亿元。到2030年,重庆国际生物城规划实现产值1000亿元,建成西部重要的生物医药区域研发创新中心、创新医药产业化中心和医药贸易中心。”重庆国际生物城相关负责人介绍。

近年来,重庆加快发展生物制药、化学创新药及高端仿制药、医疗器械等产业,做强国家生物医药产业基地。目前,重庆已在两江新区、重庆高新区、巴南、合川等地布局形

成了多个生物医药产业集聚区。

按照规划,重庆将优化生物医药产业布局,建成1个国家生物医药产业集聚区和若干生物医药特色产业园区。同时,培育产值百亿元企业3家,50亿元企业5家,10亿元企业10家,培育行业“独角兽”企业3家,一大批“瞪羚”企业及单项冠军企业,到2022年实现生物医药工业总产值1300亿元。

据了解,重庆还将发展以精准化、数字化、智能化、一体化为方向的新型医疗健康服务模式,推动人工智能、大数据技术在医疗影像分析、综合数据分析、多学科融合等领域应用,打造科技创新平台、公共服务平台等支撑平台。同时,推动传统生产平台智能化改造,提升传统产业市场竞争力。计划到2022年,全市70%规模以上生物医药企业迈入数字化制造阶段。

# 遗失声明

以下单位《金融许可证》不慎遗失,声明作废。其要素为:

机构名称: 中国银行股份有限公司信阳大庆路支行

机构编码: B0003S341150016

发证机关: 中国银行业监督管理委员会信阳监管分局

发证日期: 2015年4月1日

中国银行股份有限公司信阳分行

2019年5月17日