

5月份农副产品价格有涨有跌,但总体仍处于高位——

聚焦

南方强降水持续不断

气象部门提醒防范地质灾害

本报记者 郭静原

自6月6日以来,强降雨持续占领贵州中南部、湖南中北部、江西中北部、浙江西南部、福建北部和西部、广西西北部等地,累计降雨量100毫米至200毫米。其中,贵州黔南,广西桂林和柳州,江西吉安、宜春和上饶,浙江衢州,福建南平等部分地区累计降雨量达到250毫米至350毫米。

中央气象台首席预报员马学款表示,此次南方强降雨过程影响范围较大,贵州、江南大部、华南大部都受到强降雨影响。6月10日至12日,随着北方冷空气南下,强降雨带将南压至华南一带。这期间,阶段性雨带较为稳定,累计降水会比较大。同时,从降水条件来看,水汽条件、动力条件和对流发展条件较好,雨带阶段性稳定,降雨强度也将较大。

南方强降水持续不断的原因是什么?马学款解释称,一方面南海夏季风爆发以后,副高边缘的西南气流带来低纬度热带海洋的水汽,形成较好的水汽条件。另一方面,南方地区天气系统的上游,比如青藏高原低槽东移,或北方中纬度冷空气南下,在暖湿气流边缘形成冷暖交汇,形成较好的动力抬升条件。

“水汽条件较好,动力抬升条件较强,又有不稳定能量,这些条件共同作用下很容易触发对流。”马学款说,“而且,副高边缘暖湿气流尺度及冷暖交汇的空间尺度都比较大,导致雨带宽广,从而形成了跨越几个省份的强降雨雨带。”

同时,中央气象台6月9日继续发布暴雨黄色预警。预计9日至10日,浙江南部、福建西部和中北部、江西中南部、湖南中南部、贵州南部、广西中北部、广东北部等地有大到暴雨。其中,福建西南部、江西南部、湖南南部、广西北部、广东北部的部分地区有大暴雨,局地伴有雷暴大风等强对流天气。

此外,6月9日白天至11日夜,东海南部海域、台湾海峡、台湾以东洋面将有6至7级、阵风8级的大风。专家提醒,湖南、江西、浙江等地的公众应及时关注临近时段天气预报预警和交通路况信息,注意防范持续降雨和局地短时强降雨可能引发的洪涝、中小河流洪水和山洪地质灾害;渤海、黄海等海域航行、作业的船舶和人员需注意防范雷暴大风天气的不利影响,确保安全。

强降雨致江西91.7万人受灾——

国家Ⅳ级救灾应急响应紧急启动

本报记者 常理

6月9日,国家减灾委、应急管理部针对江西省吉安、上饶等地严重暴雨洪涝灾情,紧急启动国家Ⅳ级救灾应急响应。

据应急管理部有关负责人介绍,目前派出的工作组已赶赴灾区,实地查看灾情,指导和协助地方做好救灾工作。同时,应急管理部向灾区紧急调拨2000顶帐篷、1万张折叠床和2万床棉被等中央救灾物资,支持做好受灾群众基本生活保障工作。

据江西省应急厅报告,6月6日以来,赣东北、赣中等地出现强降雨,局地特大暴雨,部分河流发生超警戒洪水,引发严重洪涝灾害。截至6月9日11时统计,灾害共造成吉安、上饶、鹰潭等9市45个县(市、区)91.7万人受灾,因灾死亡6人,失踪1人,紧急转移安置和需紧急生活救助13.3万人,农作物受灾面积77.4千公顷,绝收面积7.3千公顷,倒塌房屋118户290间,严重损坏房屋97户183间,一般损坏房屋1100户2117间,直接经济损失15.9亿元。

据介绍,灾害发生后,江西省委、省政府高度重视,有力有序组织开展抗洪抢险救援救灾工作,省减灾委、应急厅已于6月8日20时启动省级Ⅲ级救灾应急响应,先后派出多个工作组赴吉安等重灾区指导开展救灾工作,并向灾区紧急调拨发放大量折叠床、毛巾被等救灾物资,确保受灾群众基本生活。



6月9日,在江西省永新县在中乡排形村,救援人员在一栋房屋前转移受灾儿童。新华社记者 彭昭之摄

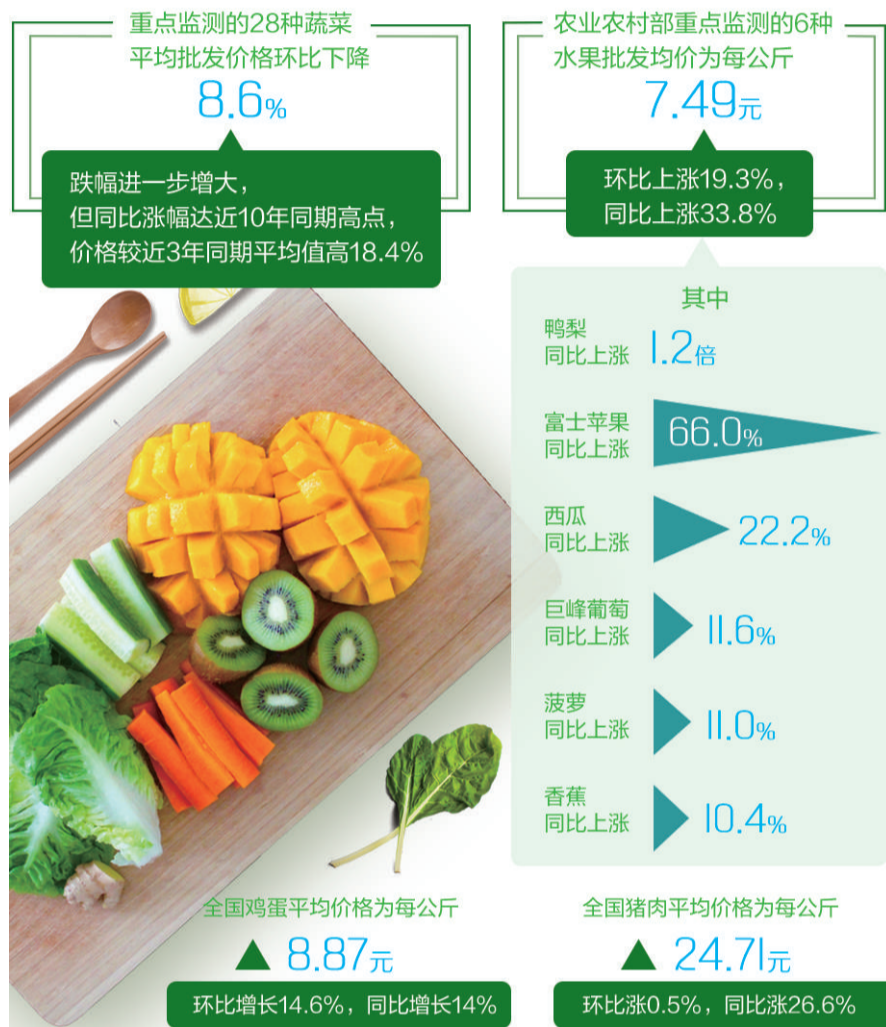
本版编辑 郭存举 李 瞳

蔬果肉蛋价格走势如何

经济日报·中国经济网记者 黄俊毅

“ 近来,受天气和供给等因素影响,蔬菜、瓜果、猪肉、鸡蛋等农副产品价格持续高位运行,引起了广泛关注。蔬果肉蛋价格未来是否仍会继续上涨?供应能否保持稳定?专家表示,预计下半年全国蔬菜价格将季节性加速下行,瓜果价格后期将逐渐趋于回落,鸡蛋供应总体宽松,价格不具备上涨基础——

5月份,蔬菜、瓜果、猪肉、鸡蛋等农副产品价格有涨有跌,但总体仍处于高位



蔬果肉蛋价格处于高位

“全国蔬菜价格正处于季节性下行阶段,5月份回落速度有所加快,但价格较往年同期水平偏高。”中国农业科学院农业信息研究所研究员孔繁涛介绍说。

据农业农村部信息中心发布的全国重要批发市场蔬菜大宗批发价格计算,3月份,重点监测的28种蔬菜平均批发价格开始季节性下跌,环比下降0.6%,但降幅明显小于往年;4月份环比下降6.6%,跌幅增大,但同比增长18.7%,影响CPI上涨约0.43个百分点;5月份环比下降8.6%,跌幅进一步增大,但同比涨幅达近10年同期高点,价格较近3年同期平均值高18.4%。

相对于蔬菜价格加速回落,5月份全国瓜果、鸡蛋价格涨幅明显。

“目前,水果批发均价处于近5年的高点。”中国农业科学院农业信息研究所农业产业安全团队副研究员武婕介绍说,5月份农业农村部重点监测的6种水果批发均价为每公斤7.49元,环比上涨19.3%,同比上涨33.8%。其中,鸭梨、富士苹果、西瓜、巨峰葡萄、菠萝、香蕉同比分别上涨1.2倍、66.0%、22.2%、11.6%、11.0%、10.4%。

中国农业科学院农业经济与发展研究所副研究员、国家蛋鸡产业技术体系产业经济研究室骨干成员朱宁表示,5月份鸡蛋价格同比、环比涨幅都比较大。数据显示,5月份全国鸡蛋平均价格为每公斤8.87元,环比增长14.6%,同比增长14%。

值得注意的是,5月份全国猪价一改之前的快速拉升走势,表现为高位震荡,虽然同比价格涨幅较大,但环比价格总体变化不大。数据显示,5月份全国猪肉平均价格为每公斤24.71元,环比涨0.5%,同比涨26.6%;生猪平均价格每公斤14.98元,环比跌0.3%,同比涨41.7%。

从数据来看,虽然5月份蔬菜、瓜果、猪肉、鸡蛋等农副产品价格有涨有跌,但总体仍处于高位。

价格高位运行根在供给

农业农村部蔬菜市场分析预警团队

首席分析师张晶表示,菜价之所以保持较高水平,主要是受去年冬季菜价偏低影响,今春蔬菜种植面积有所回调。农业农村部数据显示,580个蔬菜生产重点县信息监测点3月底在田蔬菜面积为107万亩,同比减少2.2%。同时,冬春蔬菜主产区受“倒春寒”和持续阴雨寡照影响,导致蔬菜生产进度推迟,造成菜价居高不下。

据介绍,近期瓜果价格过快上涨的一个重要原因是存储类水果富士苹果和鸭梨的价格创历史新高。

武婕表示,苹果和梨约占我国水果总产量的三分之一,这两种大宗水果因灾减产,库存偏低,其价格上涨带动了水果整体价格上涨。此外,5月份是水果青黄不接期,作为存储类水果的消费替代品、能稳定果价的丰产柑橘退市,桃、葡萄等其他大宗水果品种未到集中上市期,新产荔枝等部分热带水果减产,导致当前水果市场供应偏紧。“目前,水果价格上涨符

合水果价格在一季度、二季度处于相对高位,三季度处于低点的季节性波动规律。”武婕说。

鸡蛋价格窜高原因也在供给侧。数据显示,2018年10月份至2019年3月份,全国鸡蛋零售价格连续下跌。“持续6个月的鸡蛋价格下跌,导致蛋鸡养殖盈利空间逐渐缩小,削弱了蛋鸡养殖主体对市场行情的信心,鸡蛋主产区陆续淘汰蛋鸡,新补栏蛋鸡尚未开产,造成4月份及5月份前半个月鸡蛋供给偏紧、鸡蛋价格上涨。”朱宁说。

猪价波动则是受非洲猪瘟疫情和供需分化影响。数据显示,1月份至4月份,规模以上生猪屠宰企业屠宰量7423.24万头,同比减少8.0%。中国农业科学院农业信息研究所副研究员、农业农村部国际畜产品生产和贸易首席专家朱增勇表示,今年一季度全国生猪存栏37525万头,是1992年以来的最低水平,这说明猪价2月份开始的反弹主要是受供给不足影响。

“查房”不会成为房地产税征收依据

经济日报·中国经济网记者 林火灿

经济热点理性看

“ 新中国成立以来,我国已经开展了六次全国人口普查。第七次全国人口普查作为新时代第一次人口普查,旨在更加全面地了解人口及相关信息,可以更好地摸清家底,为党中央、国务院科学决策提供更客观全面的参考依据

分的家庭户数以及各地区按住房来源分的家庭户数等。

又比如,在更早的2000年第五次人口普查中,也有住房相关数据,包括省、自治区、直辖市家庭户按住房间数分的户数;省、自治区、直辖市家庭户按人均住房面积分的户数;省、自治区、直辖市家庭户按代数数和住房间数分的户数等。

可见,“查房”是人口普查中的一个“常规动作”,并非新增项目,不值得大惊小怪。至于“查人查房”是要为

房地产税征收做铺垫的说法,更是一种误读。

从法规条文的角度看,把“查房”和房地产税相关联的说法也是站不住脚的。《全国人口普查条例》明确规定,人口普查中获得的能够识别或者推断单个普查对象身份的资料,任何单位和个人不得对外提供、泄露,不得作为对人口普查对象作出具体行政行为的依据,不得用于人口普查以外的目的。

相关统计法规条例也明确指出,

统计调查中所获能够识别或者推断单个统计调查对象身份的资料应当依法严格管理,除作为统计执法依据外,不得直接作为对统计调查对象实施行政许可、行政处罚等具体行政行为的依据,不得用于完成统计任务以外的目的。

由此可见,不仅仅是人口普查、经济普查、农业普查这三大普查,就连我们日常统计报表中所获能够识别或者推断单个统计调查对象身份的资料,除了作为统计执法的依据外,不能直接作为对统计调查对象实施行政许可、行政处罚等具体行政行为的依据,不能用于完成统计任务以外的目的。

总的来说,第七次全国人口普查作为新时代第一次人口普查,旨在更加全面地了解人口及相关信息,可以更好地摸清家底,为党中央、国务院科学决策提供更客观全面的参考依据。在普查过程中,只有广大人民群众如实、准确申报,配合人口普查调查员的工作,才能摸清人口家底和教育、医疗、养老、住房等情况,也才能使政策更精准、更加有的放矢,才能给老百姓带来实惠。

随着第七次全国人口普查时间的临近,近期关于人口普查“查人”又“查房”的消息引发了全社会广泛的关注。

有观点认为,人口普查中对房屋情况实行登记,是要为征收房地产税提供必要的支撑。这种观点极不靠谱,完全是在带偏节奏。在人口普查中对房屋情况实行登记,不会成为房地产税征收依据。

人口普查是按现行政策开展有针对性的数据统计和数据分析,是一项重要的国情调查,也是当今世界各国广泛用来搜集人口资料的一种最基本的科学方法。

新中国成立以来,我国已经开展了六次全国人口普查。在以往的人口普查过程中,也多次涉及房屋情况登记。

例如,在2010年开展的第六次全国人口普查数据中,统计部门就对相关住房信息数据实行了登记。不仅如此,相关统计口径还十分细致,包括各地区按住房用途、建筑层数、承重类型分的家庭户数;各地区按住房建成年代分的家庭户住房状况;各地区按住房设施状况