

陕西铁路工程职业技术学院

2018 年全国职业院校评估自评报告

根据《国务院教育督导委员会办公室关于开展 2018 年全国职业院校评估工作的通知》（国教督办函〔2018〕17 号）和《陕西省教育厅办公室关于做好 2018 年全国职业院校评估工作的通知》（陕职教办〔2018〕9 号）等文件精神，我院积极开展 2018 年全国职业院校评估自评工作，印发了《关于做好学院 2018 年全国职业院校评估工作安排的通知》（陕铁院〔2018〕40 号）文件，进一步提高认识，明确评估目的，吃透评估指标，了解评估工具，增强做好评估工作的责任感。先后完成了《高等职业院校基本情况表》、《高等职业院校师生情况表》、《高等职业院校专业情况表》、《校长问卷》、《教师问卷》和《学生问卷》等数据表和调查问卷的填报工作，按照评估内容和指标开展了自评工作，形成了如下自评报告。

一、学院概况

陕西铁路工程职业技术学院创办于 1973 年，2002 年由铁道部划归陕西省人民政府，2003 年改制升格为专科层次的高等职业技术学院。学院以交通运输类和土木工程类专业为主干，培养铁路、城轨、公路、建筑等基础设施建设和管理需要的技术技能人才，形成了以大专层次的全日制高职教育为主，继续教育、短期培训和职业技能培训与鉴定相结合的办学格局。

学院地处“三秦要道，八省通衢”的渭南市区。建有临渭、高新

两个校区，占地面积 1050 亩，学历教育在校生总数 12833 人，教职工 663 人，专任教师 539 人。所有教室配备了多媒体设备；图书馆藏书 94.72 万册，实现了现代化管理及开架借阅；两校区均建有 400 米八跑道标准田径运动场、文体中心、乒乓球馆等，设施齐全先进；学生食堂被教育厅授予“高校标准化学生食堂”称号，学生宿舍实行标准化管理。

学院依托铁路行业办学、突出铁路特色育人。设有铁道工程系、轨道工程系、道桥工程系、测绘工程系、建筑工程系、管理工程系、机电工程系、电气与信息工程系、基础课部、思想政治理论教学科研部、继续教育部、体育教学部、铁成（创新）学院等八系四部一院。开设：铁道工程技术、高速铁路工程技术、道路桥梁工程技术、地下与隧道工程技术、城市轨道交通工程技术、城市轨道交通运营管理、工程测量技术、材料工程技术、建筑工程技术、工程造价、建设工程监理、物流管理、铁道交通运营管理、工程机械运用技术、铁道通信号自动控制、铁道机车等三十七个专业。

学院现有国家级教学成果奖 2 项、省级教学成果奖 10 项，国家精品资源共享课 1 门、省级精品课程 8 门，中央财政重点支持建设专业 5 个、省级重点专业 12 个，创新发展行动计划国家骨干专业和陕西省一流专业 16 个，中央财政支持建设的实训基地 2 个、省级实训基地 6 个，国家级优秀教师 1 人、全国“五一巾帼标兵” 1 人、全国职业教育先进个人 1 人、全国职业教育轨道交通行业名师 3 人、省级职教名师 6 人、省级教学团队 4 个、省级教学名师 9 人、省级师德标

兵、师德楷模 4 人。校内实训基地（室）123 个，其中测绘教学实训基地占地 349 亩，高铁实训工区、高铁隧道实训基地、建筑综合实训基地、道路桥梁综合实训基地等 6 个大型综合实训基地在国内处于领先水平。在中国中铁、中国铁建、18 个铁路局建有 253 个校外实训基地。

学院是教育部高职高专院校人才培养工作水平评估优秀院校，国家骨干示范高职院校、陕西省首批省级示范性高职院校，陕西省“一流学院”建设单位。先后荣获“全国精神文明建设工作先进单位”“首批国家级示范职业技能鉴定所(站)”“全国无偿献血促进奖特别奖”

“全国高校校园文化成果三等奖”“首届全国高职院校就业星级示范校”“全国高职院校魅力校园”“全国高职院校就业竞争力示范校”

“陕西省五一劳动奖状”“陕西省创先争优先进基层党组织”“陕西省文明校园”“陕西省平安校园”“陕西省依法治校示范校”；七次获得“陕西省校园文化成果一等奖”，连续三年被评为“陕西省职业技能鉴定先进单位”，连续四年在省属高校领导班子考核中获优秀等次，学院党委连续三次获得高校先进校级党委。

二、办学基础能力

（一）学院年生均财政拨款水平

2016 年按照 1.01 万元/生拨付，2017 年按照 1.240 万元/生拨付。

（二）学院教学仪器设备配置

2016 年，学院实训教学仪器设备为 7959 台套，8324.37 万元；

2017年，学院实训教学仪器设备为8207台套，9506.14万元。生均实训教学仪器设备值7223元。

主要仪器设备有地质雷达（便携式地质透视仪）、全站仪、GPS接收机、全数字化摄影测量系统、安伯格轨检小车、隧道地质超前预报仪、轨道检测仪、独立的三站两区间行车调度指挥实训系统等先进设备。

（三）学院的教学及辅助、行政办公用房

学院占地1050亩。现有两个校区，临渭校区151亩，高新校区899亩，另租用测绘教学实训基地349亩。总资产10.28亿元。

临渭校区：建有教学楼、实训楼、图书馆、文体中心、学生公寓、教师住宅楼、标准化学生食堂、400米标准橡胶跑道运动场、实训基地等设施。

高新校区：建有教学楼、实训楼、学生公寓楼、大学生活动中心、标准化学生食堂、400米标准塑胶跑道运动场、实训基地等设施。

学院的教学及辅助、行政办公用房总面积为264760.24平方米，生均教学及辅助、行政办公用房面积20.63平方米。满足了教学、科研及行政办公的需要。

（四）学院信息化教学条件

1. 健全信息化管理体系，明确信息化建设思路

学院成立了网络安全与信息化领导小组，全面统筹学院网络安全和信息化工作。此外，还成立了以院长为组长、分管院长为副组长、各信息业务负责部门领导为成员的信息化建设领导小组，办公室设在

信息化建设与管理中心，具体负责学院信息化建设规划、实施和网络安全技术保障工作。

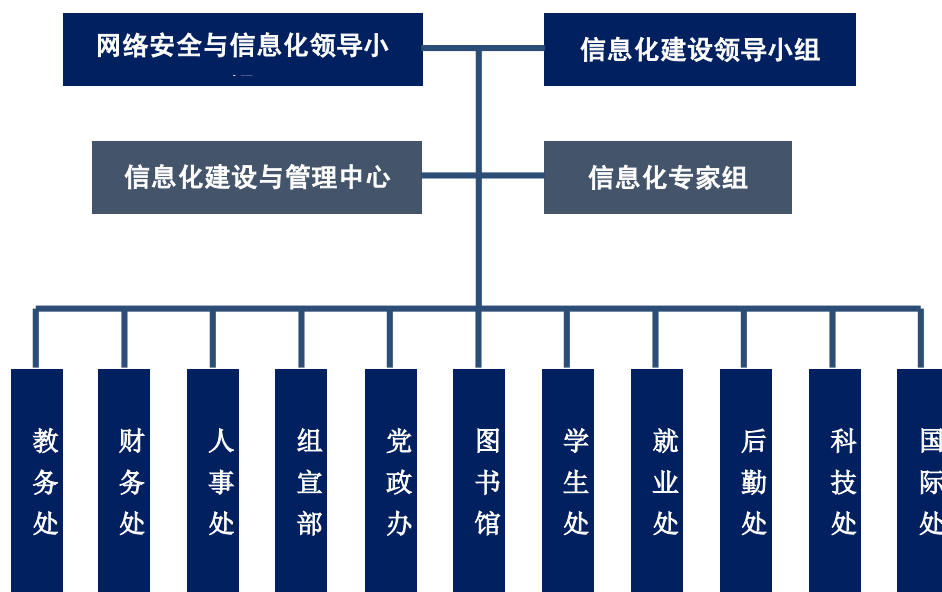


图 1 信息化建设组织架构

按照“整体规划、统一标准、应用驱动，分步实施，业务部门牵头、技术部门保障”的建设原则，遵循教育信息化“完善环境、拓展应用、深度融合”的三段式推进战略，突出以用户为中心的服务理念，以应用促融合、以融合促创新、以创新促发展，全面创新教学、服务和管理模式。

2. 完善信息化硬件环境，发展信息化软件应用

2.1 强基础，完善信息化基础物理环境

2.1.1 有线无线一体化网络环境

学院已建成万兆与千兆结合为网络主干，千兆与百兆结合网络接入，扁平化全网基础架构，两校区实现裸光纤直连，学院现有信息点 8029 个，其中有线信息点 5856 个，无线信息点 2873 个，教室全部实现无线网络，能够满足智慧课堂、移动教学的需求，并充分考虑了

下一代网络技术,支持 IPv6 平台,学院现有网络出口带宽为 10.5GB。

2.1.2 学院建成标准化冷通道机房

学院投入 196 万元,建成冷通道式一体化数据中心机房,采用模块化设计,具备防水、防火、防雷、防尘、防静电等功能,实现了机房环境的动态数据采集、远程实时监控,具有绿色、节能、高效等优点。

2.1.3 建成云计算中心

学院投资 216 万元建成云计算中心,可提供 200 多个虚拟机,55 个 TB 的存储空间。目前全院 90%的业务系统运行在云计算平台。

2.1.4 校园一卡通系统

学院投资 550 余万元,建成了集消费、图书借阅、课堂考勤、成绩打印、门禁、水控电控、上机、自主缴费、银行圈存等多个功能于一体的校园一卡通系统平台,不但实现了校内无现金流的管理,还为后期的大数据分析与挖掘提供了数据支撑。

2.1.5 网络高清视频监控系统

学院建成 566 台百万像素高清摄像头和两个视频监控中心,能够监控学生宿舍、教学楼、图书馆、餐厅、运动场等人员密集区及偏僻区域,有效的保证了校园安全。

2.1.6 网络数字广播系统

学院投资 38 万余元,建成了基于网络的数字化可寻址广播系统,建设两个广播中心,搭建广播点 568 个。该系统采用了基于网络传输的数字 IP 网络广播系统,能为教学提供必要的支撑与服务。

2.1.7 数据安全与灾备系统

为保证网络安全，学院现有防火墙、WAF 网页防火墙、流量控制系统、用户上网行为审计系统、上网身份认证系统等网络安全设备；同时新增了灾备一台，实现对系统数据的备份管理，能够提高数据的安全性与稳定性，对于学院重要数据的保护具有重要的意义。

2.1.8 智慧教室

学院建成 275 台五百万像素高清摄像头并接入学院视频监控中心，覆盖学院高新校区所有教室，成为课堂数据采集的有效手段。

2.2 促应用，丰富教育教学管理信息化

学院建成了学工、人事、财务、教务、办公、资产等 42 个信息化应用系统，建成了覆盖学生、教工全生命周期的信息系统；实现办公、信息管理、档案管理和日常业务工作的规范化、标准化，实现学院基础业务的信息化向全业务信息化转变；同时我们突出以教学为核心的信息化建设理念，聚焦课堂教学，建成贯穿课前、课中、课后的混合式教学平台，先后搭建了仿真教学、智慧职教、顶岗实习，尔雅通识课程、云班课等教学平台，丰富课堂教学信息化手段，实现教学过程的动态化监控，推动课程与教学改革，提升教育教学质量。

2.3 融数据，构建统一共享型数据中心

学院制定了信息规范、信息编码和数据交换标准，规范数据采集、处理、交换流程，实现对基础数据、业务数据、历史数据与资源的集中存储、统一管理，建立数据交换平台，构建共享数据中心、统一身份认证平台和统一信息门户平台，打通信息孤岛，实现一站式访问，

提供个性化信息展示和移动式信息查询，目前我院已经打通融合了教务、人事、办公、财务、资产、一卡通、图书、学工等 20 个业务系统。

3. 摘取信息化教学成果，创新信息化服务模式

3.1 聚焦平台与环境，服务信息化教学。

3.1.1 进一步健全机制，强化信息化资源建设和应用。

一是强化专业教学资源库、在线开放课程建设、尔雅通识课等四大模块于一体的校本数字化学习中心建设和应用，继续推进国家级、省级专业教学资源库的建设，按照资源库“能学、辅教”功能，进一步扩大资源覆盖面，强化优质资源在教育教学中的实际应用。

二是持续推进院级在线开放课程建设，给予专项建设经费，推进课程建设和应用，力争建成国家精品在线开放课程。

截至目前，学院开发专业教学资源库 28 个，提供各级资源 221 个，课程资源 1805 门，建设资源 1.8 万条，注册学习用户达到 9629 人。“地下与隧道工程专业教学资源库”在 2016 年国家教学资源库立项评审中以网评第一、答辩第一顺利立项为国家资源库建设项目。“土木工程检测技术专业教学资源库”入选 2017 年国家专业教学资源库备选项目，“铁道工程技术”“铁道交通运营管理”专业成功立项省级专业教学资源库建设项目。

学院建有在线开放课程 110 门，建成资源 6704 条，注册用户 16181 人，流量次数 62.74 万次。立项院级精品在线开放课程 30 门，划拨 30 万元专项建设经费，其中，《桥梁施工》等 10 门课程，被推

荐参加 2017 年全国精品在线开放课程评选。

学院开发桥梁、隧道、房屋建筑、虚拟项目部 4 个虚拟仿真系统，在 26 个专业教学中应用，受益学生 8463 人，获得计算机软件著作权证书 2 项，发明专利 2 项。

3.1.2 加强管理，深化信息化教学模式创新。

一是开通云班课和云课堂手机移动终端 APP，鼓励教师利用手机移动终端开展信息化教学，开展实时互动、翻转课堂、移动学习等信息化教学模式，最大限度地调动学生的主观能动性，促进教与学、教与教、学与学的全面互动，进一步提高教学质量。

二是加强实习管理平台应用和管理，采用信息化手段，从实习申请、部门审批、GPS 定位签到、在线交流、异常预警、考核评价等方面全过程监控，确保学生实习安全，提高学习效果。

近三年，教师在全国信息化教学比赛、微课比赛、多媒体课件比赛中获奖 82 项，根据教育部职业院校教指委信息发布平台的数据，我院近三年参加全国信息化大赛人数全国排名第七，陕西省排名第一。

三、“双师”队伍建设

（一）基本情况

目前我院共有专任教师 539 人，其中硕士及以上学历学位 437 人，占专任教师总数的 81%，大学本科学历 102 人，占专任教师总数的 19%；副高及以上职称 106 人，占专任教师总数的 19.7%，中级 247 人，占专任教师总数的 46%，初级职称 186 人，占专任教师总数的 34.3%；35 岁以下 295 人，占专任教师总数的

54.7%，36-40岁 69人，占专任教师总数的12.8%，41-45岁 43人，占专任教师总数的8%，46-50岁 47人，占专任教师总数的8.7%，51-54岁 40人，占专任教师总数的7.4%，55-59岁 45人，占专任教师总数的8.3%。全院专任教师队伍中专业课教师 399人，“双师型”教师 358人，占专业课教师的89.7%，国家骨干院校建设专业及中央财政支持专业“双师型”教师比例已达到92%。全院聘请来自企业一线兼职教师总量达到153人，其中，初级职称7人，占兼职教师的4.6%；中级职称85人，占兼职教师的55.7%；高级职称61人，占兼职教师的39.7%。兼职教师主要承担学院实践技能课程的教学任务和实习指导工作，兼职教师承担专业课程学时比例达到30%左右。在教育部《高职高专教育人才培养工作评价方案》中，要求“双师素质教师的比例达到专业教师的70%”，学院目前已经达到了这一要求。通过进一步加大双师型队伍建设，力争在“十三五”建设目标完成时，使学院“双师型”教师的比例再进一步提高。同时应具备以下能力和素质。

1、基本素质：具备良好的思想素质和职业道德，对所任教的科目具有较强的理论水平和丰富的教学经验。

2、职业素质：具有较强的行业职业基本理论、基础知识和实践能力，并能应用于各种教学环节。

3、管理能力：熟悉企业或行业的管理规定，具备指导学生参加本专业生产实践活动的能力。

4、创新能力：善于接受新信息、新知识、新观念，掌握创新

的一般原理和技能，指导学生开展创新活动。

（二）多措并举，促进教师发展

1、积极组织教师参加各类培训，搭建国际交流平台

为加强学院师资队伍的建设，2016—2017年学院组织教师参与各类培训 343 人次。教师参加校内培训 400 余人次，国内培训 100 余人次，国外培训 34 人次，有力的提高了我校教师专业技能水平和行业视野，目前全院所有教学骨干都有国外培训经历。

2017 年学院积极搭建国际合作交流平台，加入“一带一路”“丝绸之路”职教联盟、“中德高等职业教育合作联盟（陕西-柏林）”、中国—东盟轨道交通培训联盟，成功入选教育部“高端技能型、应用型人才联合培养百千万交流计划”2017 年度中方项目院校。推进中俄合作办学，与萨马拉国立交通大学签订合作办学协议；与印度尼西亚智星大学签订校校合作交流协议；选派 8 名教师赴新加坡、澳大利亚、丹麦和新西兰进行研修培训。选派 24 名优秀教师分 4 期对肯尼亚蒙内铁路学员进行技术培训，积极支援肯尼亚铁路建设。

2、积极组织教师参加教学竞赛和指导学生参加技能竞赛

2016—2017 年，学院以赛促教，组织教师参加国家、省市、行业的各项教学、技能竞赛，强化教师水平的提高。教师在各类国赛和省赛中共获奖 22 项，其中特等奖、一等奖 9 项。学院学子在各类大赛中共获奖 149 项，其中一等奖 28 项。

3、建立校企合作基地，助推双师教师队伍建设

组织专任教师到企业实践锻炼，重点提高专业技能操作水平，了解本专业的新技术、新设备、新工艺，熟练掌握工艺流程和操作规程。学院与中铁一局集团公司、航空港集团公司、西安铁路局开展校企合作，共建“双师型教师培训基地”，2016—2017 学年共有 63 名教师深入企业一线实践学习，为企业解决多项技术难题的同时提升了实践教学水平。

4、实行“以老带新”，完善青年教师培养机制

每年组织新入职教师参加岗前培训，科学制定培训计划，帮助新入职教师迅速转变角色，适应学院的环境。实行新进教师课前试讲制度，安排专人指导，考核合格方可上课；对新入职的青年教师，实行“一对一”导师指导制，以老带新，快速提升教育教学能力。

5、鼓励教师继续深造

学院非常重视教职工学历和能力的再提高，《教职工进修培训管理办法》经过两次修改完善，已成为指导教师进修培训的纲领性文件，几年来，在职取得硕士学位 94 人，在读博士 11 人，在读硕士 13 人。2017 年我院具有硕士及以上学位的专任教师已经占到教师总数的 80%以上，师资队伍结构明显改善。

四、专业人才培养

学院紧扣铁路产业发展和铁路企业人才需求，构立适应经济社会发展的专业结构，着力打造以交通土建类专业为主干，铁路运输类、装备制造专业为两翼，服务区域经济发展类专业为延伸的“一体两翼

一延伸”专业发展格局。推进专业、课程诊改，深化校企合作，助推专业与产业对接，提升了专业服务铁路行业发展能力。

（一）扎实推进教学诊改，不断完善质量保证体系

1. 统一思想，凝聚共识

学院成立内部质量保证体系诊断与改进工作委员会，由党委书记、院长担任主任，其他院领导担任副主任，系部及党政部门主要负责人担任成员，委员会办公室设在质量管理中心，统筹推进诊断与改进工作。

参加了全国试点院校内部质量保证体系建设培训会，并先后组织80多人次赴常州、杭州、南昌、北京、西安、成都等地参加体系建设诊断与改进会议；邀请院外专家进行内部质量保证体系建设诊断与改进专题报告会；汇编印发了系列诊改学习材料，组织开展了院内诊断与改进系列专题研讨会，统一认识，明确目标。

2. 双链打造，找准起点

根据学院《2016-2020年事业发展规划》制定专业建设规划、课程建设规划、师资建设规划、育人规划等专项规划11个，系部依据总规划及专项规划制定分专业建设规划、分课程建设规划等子规划。各部门以总规划目标为统领，以国家优质院校和陕西省“双一流”建设为抓手，依次分解专项规划、系部子规划，编制年度工作计划，形成上下衔接，左右呼应的目标链。依据规划目标，制定支撑目标实现的专业、课程、教师、学生等质量标准体系。

3. 试点先行，分步推进

各部门以年度工作计划落实为抓手，依据质量管理手册中明确的各项事务的质量目标、标准，围绕日常工作，在全院开展常态化自我诊断与改进工作；选取铁道工程技术等 10 个专业及所属课程开展诊改试点工作；教师制定了个人三年发展规划和学期发展计划；学生依据自身实际条件和学院标准值制定了个人三年发展规划和每学期发展计划。

按照“8 字形”质量改进螺旋开展了试点专业、课程及师资、学生层面诊改汇报交流、研讨，及时总结诊改经验及做法，并在全院推广。

（二）人才培养模式的改革与创新

在学院原有“两段三结合”人才培养模式基础上积极探索新的人才培养模式。铁道工程技术专业探索形成了“学工融合、知行并进”的人才培养模式，地下工程与隧道工程技术专业探索形成了“学校工地、项目贯穿”的人才培养模式，土木工程检测专业探索形成了“双融共育三结合”的人才培养模式，建筑工程技术专业探索形成了“项目贯穿、能力递进”的人才培养模式，工程测量技术专业探索形成了“三岗并举、六方对接”的人才培养模式等。2017 年，学院铁道工程技术专业、地下与隧道工程技术专业及建筑装饰工程技术专业等 3 个专业开设现代学徒制试点班 12 个。

（三）课程体系与课程结构

学院出台了《人才培养方案制（修）定管理办法》，每年印发专业人才培养方案制（修）定原则意见。所有专业根据调研结果修订和完善人才培养方案，每三年进行一次较大幅度的修订。

各专业以培养技术技能人才为目标，根据专业特色，创新人才培养模式，按照岗位任职要求修订人才培养方案，构建了公共基础学习领域、专业基础学习领域、专业核心学习领域、专业拓展学习领域、综合实训学习领域、专项素质学习领域、创新创业教育学习领域、公共选修学习领域、专业选修学习领域等 9 个学习领域课程。实现了人才培养规格与岗位任职要求、课程内容与职业标准、教学过程与生产过程、学历证书与职业资格证书的对接。

在土木工程类专业课程体系架构中，突出培养学生的五大能力，即计算机应用能力、识图与绘图能力、测量能力、试验检测能力和结构检算能力。提升了学生的职业技能、就业竞争力和可持续发展能力。

（四）专业实践教学体系建设

学院引入企业精细化管理模式，全面推行“6S”标准化管理，制定了《陕西铁路工程职业技术学院实训室（基地）6S 管理实施办法》

《陕西铁路工程职业技术学院实习管理办法》《现场教学管理办法》等 14 项实践教学管理文件，进一步规范实习实训管理，从目标、内容、条件、管理、评价等五个方面构建了实践教学管理体系，见图 1，通过对实践教学体系运行过程中反映的问题进行统计、分析，提出整改、调控措施，不断提高实践教学质量。

各专业以技能培养为主线，结合专业特点，按照基本技能、专项技能和综合职业技能等层次，构建了符合专业人才培养模式的递进式实践教学体系，并建成了一批设备先进、资源共享、开放服务的校内外实习实训基地，同时还着力培养高素质实践教学队伍，提高了学生实践能力。

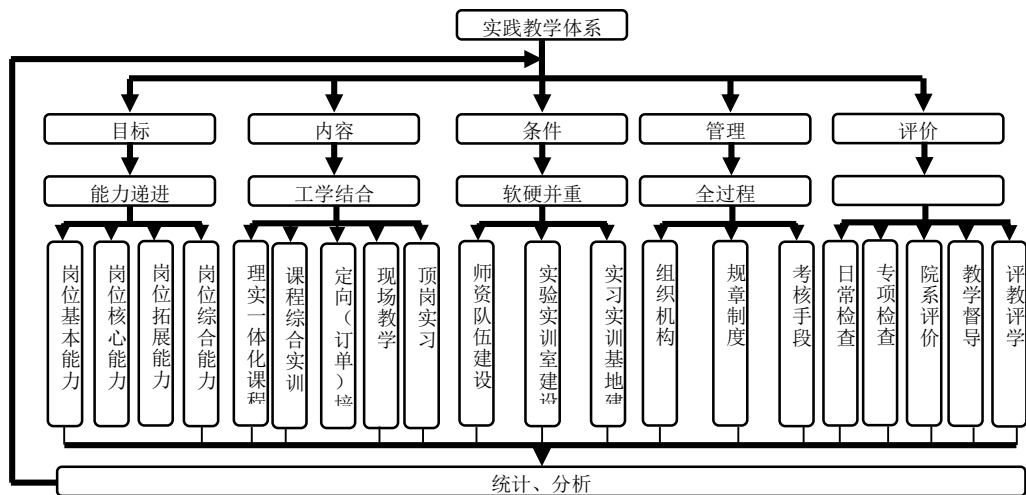


图2 实践教学体系框图

(五) 校内外实习实训基地建设

学院现有校内实训基地 16 个，其中 2 个国家级实训基地，6 个省级实训基地。校内实践教学工位数 5960 个，生均校内实践教学工位近 0.5 个。

校外实习实训基地 253 个。2014 学年学生校外实习实训基地学时总量 7082360 人时，年生均校外实训基地实习时间到达 120 天以上。

学院近三年先后完善、新建了隧道工程综合实训基地、铁道工程综合实训基地、高速铁路综合实训基地、道路桥梁工程综合实训基地、铁道信号综合实训基地、铁路运营综合实训基地等十四实训基地。

企业提供的校内实践教学设备值:2015年219万,2016年232.50万元,2017年373.50万元。

现有实训基地基本满足学院各专业实训教学和技能训练需要,同时可满足线路工、测量工、接触网工、电工等39个工种的鉴定工作,基本覆盖学院现有所有专业。

(六) 顶岗实习的组织与管理

学院使用习讯云实习管理平台对顶岗实习进行过程管理,学生实习申请、部门及教师审批全部在线完成。实习期间,学生利用手机客户端GPS定位签到、与教师在线交流、提交实习报告,教师在线进行指导和报告批阅。2017届顶岗实习学生系统手机登陆率96.1%、学生日均签到率94.9%、教师周报月报批阅率97.8%。管理平台根据与预先设定的预警值,对实习状态异常的学生及时进行预警提示,从而实现了对外实习学生的全过程监控,有效解决了学生实习地点分散、过程监控难度大的问题,确保了学生实习安全、有序、有效、顺利进行。

(七) 校企合作体制机制建设

校企双方签署校企战略合作协议。根据战略合作协议,校企双方将分别发挥自身优势,建立“产、教、学、研”于一体的长效深度合作机制。学院通过科技研发、员工培训、技能鉴定、优秀毕业生等服务企业,企业与学院在专业开发、人才培养、技能大赛、科技创新、双师素质教师培养、现代学徒制人才培养、顶岗实习、实训基地建设等方面开展全方位合作。

学院不断完善“五位一体、四级对接”校企合作机制，全面落实“四合作、四共育”。2016-2017 学年，新增 5 家陕西铁路建筑职教集团理事单位，修订《集团发展规划》等 4 项制度；学院与 7 家集团成员企业签订战略合作协议，与企业签订人才共育协议 43 项，与企业共建双师素质教师培养培训基地；获国家专利 20 项；承担国内企业技术服务 16 项、国际技术服务 2 项；承担企业专业技能培训 21276 人日。

双师培训：立足铁路行业，校企联合探索符合现代职业教育发展的师资队伍培养培训和评价机制，构建校企联合师资队伍建设体系。企业相关人员全程参与学院《专任教师企业实践管理办法》、《兼职教师聘任及管理办法》、《“双师型”教师标准和认定办法》等相关制度修订，共建双师素质教师培养培训基地。中铁一局教授级高工邹超等 39 名工程技术人员进入学院兼职教师资源库；每年接纳 50 余名专任教师到企业各项目下现场锻炼；学院双师素质教师比例稳步提升，师资队伍教育教学水平得到明显提升。

创新科技：中铁一局与学院共同出资成立铁成创新混合所有制二级学院。中铁一局科技研发中心在学院成立企业技术研发基地、陕西省重点科技创新团队研发基地、BIM 技术应用研究中心，校企共同开展铁路建设科技创新和技术攻关研究。双方技术合作荣获国家级、省级大奖 20 余项，其中夜郎河双线特大桥项目荣获第二届中国建设工程 BIM 大赛一等奖、哈牡客专蚂蚁河 1 号特大转体桥连续梁项目荣获

第六届“龙图杯”全国 BIM 大赛三等奖、郑徐客专 III 型板项目是我国首例高速铁路 BIM 应用技术研究项目。

现代学徒制培养：学院入选教育部第二批现代学徒制试点单位。学院以现代学徒制培养为抓手，先后与中铁一局、中铁二十局、中国铁建重工、中铁北京局等十多家用人单位联合开展现代学徒制培养，组建现代学徒制班级 12 个，培养 502 人。学院与企业共同设计专业人才培养方案，共同制订专业教学标准、课程标准，把企业精神、企业文化和岗位对员工的能力素质要求融入课程之中。校企联合教学、联合管理、一体化育人，为学生的成长成才提供了强大的“混合动力”。学院 2017 届毕业生通过订单培养就业 2184 人，占毕业生比例近 50%，产教深度融合实现了学生、学校和企业的三方共赢。

校企合作论坛：学院每年召开一次校企合作论坛，召开理事会、职教集团各专门委员会会议，共同对学院的发展规划、专业建设、人才培养、产学研规划等事关学院改革和发展的重大事项，开展咨询指导和评议监督。

技术服务：校企 BIM 应用技术研发合作项目达到 23 项，合作金额 850 余万元，为企业创造价值近亿元。此外，校企双方还合作进行了新型执行小平车结构强度及制动系统安全性能简算、地理信息系统遥感测控软件、测绘仪器检校微调装置等 20 余项创新科技和专利的研发与申报。

（八）企业参与实践教学情况

根据陕铁院人才培养发展的需求，企业先后捐赠架桥机、铁路机

车和铁路隧道模板台车等教学设施设备，校企共建高速铁路线路、高速铁路隧道等 4 个大型实训基地；投资 330 余万元在学院成立了中铁一局集团桥梁工程有限公司试验检测中心和物资管理中心；在中铁一局西成客专、银西客专、蒙华铁路、西安地铁、北京地铁等项目成立校外实习实训基地 28 个。这些实习实训基地先后承担了全国高职院校铁路信号、工程测量等技能大赛多项，承担了中铁一局 2016 年铁路信号技能大赛、电务技能大赛，2017 年工程试验检测技能大赛和陕铁院年度学生技能大赛，近三年承担工程测量等职工职业技能培训 3260 人次。同时，校企共同制订“双导师”制度，积极推行认识实习、跟岗实习、现场教学、顶岗实习等多种实践教学形式，切实规范实践教学管理，保证学生实践教学岗位与其所学专业基本一致，双导师指导、双导师制定实习方案、双导师进行考核评价。

（九）企业订单培养学生情况

校企合作企业达到四百余家。学院先后与中铁一局、中铁四局、中铁北京工程局、西安铁路局、广州铁路（集团）公司等企业建立了战略合作关系，按照技术先进、生产任务饱满、育人环境好、就业质量稳定、发展潜力大的原则，重点选择中国中铁、中国铁建、各铁路局等国有大中型企业，以订单培养为纽带，以校企双方优势资源为依托，共建企业冠名订单培养班。在确定合作企业的基础上，明确企业、学校、学生各方责任与权利，保障订单培养协议认真履行。近三年企业订单培养学生所占比例统计表及企业订单情况统计表详见表 1、表 2。

表1 企业订单培养学生所占比例统计表

毕业届数	毕业生总数	订单培养学生人数	订单培养学生比例
2016届	4354	1916	44.00%
2017届	4658	220	4.72%
2018届	4211	391	9.29%

表2 企业订单情况统计表

序号	订单企业	订单方向	订单人数			班级数量
			2016	2017	2018	
1	中铁四局集团公司	工程技术	342			7
2	中铁五局二公司	工程技术	29			1
3	中铁六局广州公司	工程技术	36			1
4	中铁十七局四公司	工程技术	38			1
5	中铁航空港一公司	BIM技术	166			3
6	西安铁路局	运营管理	533			11
7	广铁(集团)公司	运营管理	108			2
8	兰州铁路局	运营管理	214			5
9	成都铁路局	运营管理	99			2
10	昆明铁路局	运营管理	22			1
11	呼和浩特铁路局	运营管理	16			1
12	乌鲁木齐铁路局	运营管理	32			1
13	南昌铁路局	运营管理	177			4
14	南宁铁路局	运营管理	23			1
15	广联达股份公司	工程造价	11			1
16	赛铁成班	工程技术	70			2
17	中铁北京工程局集团公司第一工程有限公司	工程技术			37	1
18	中铁北京工程局集团公司第一工程有限公司	盾构施工技术		45	44	2
19	中铁北京工程局集团公司第一工程有限公司	建筑方向			40	2
20	中铁二十局三公司	盾构施工技术		56	53	2
21	中国铁建重工集团	铁建重工方向		92	73	4
22	中建八局城轨公司	盾构施工技术			35	1
23	中交天和机械设备制造有限公司	盾构施工技术			33	1
24	中铁十四局集团有限公司	盾构施工技术			36	1
25	中铁一局五公司	盾构施工技术			40	1
26	中铁一局城轨公司	盾构施工技术		27		1
合计			1916	220	391	60

五、学生发展

（一）招生计划完成情况

我院招生形式有高考统招和单独考试招生两种。近年来，学院招生工作严格执行教育部、省教育厅有关高等学校招生的政策法规和相关制度，态势良好，招生计划完成质量较高。在全国及陕西省生源总量持续下降的情况下，我院生源数量相对充足，生源质量不断提高，文、理科录取最低分数位次不断攀升。70%以上录取考生分数超过三本线。在省内示范高职院校中，我院单独考试招生报考人数、报考率、录取率一直稳居前列，生源质量得到有效保证。招生规模、录取率、报到率统计见表3及表4。

表3 招生计划及实际招生情况统计

年份		2015年	2016年	2017年
统招招生	计划招生数	2104	2975	2127
	实际招生数	1948	2784	1998
	其中：第一志愿报考数	3753	4862	4968
自主招生	计划招生总数	1838	1197	2030
	实际招生总数	1824	1187	2560
	其中：自主招生报名总数	4778	4497	5622

表4 招录率、报到率情况统计

年份	招生计划	实际录取	录取率	实际报到	报到率
2015	3942	3939	99.93%	3793	96.29%
2016	4172	4165	99.83%	3986	95.70%
2017	4687	4687	100.00%	4542	96.91%

（二）职业资格证书获取情况

根据《人才培养方案》中对职业资格证书的要求，制定了《职业技能鉴定指南》，引导学生取证；积极开拓新的职业技能鉴定渠道，与西安铁路局职业技能鉴定站合作，校企合作开展铁路特殊工种鉴定；

积极申报新工种（如 2017 年新增铁路通信工），以满足不断增加的专业和就业新领域的要求；将职业技能鉴定证书纳入《人才培养方案》，并赋予对应学分，各专业人才培养方案中都明确规定学生必须取得与专业相关的职业资格证书。近三年来，学院职业技能鉴定站通过申报，新增鉴定工种 7 个，截至目前，共有鉴定工种（从业资格）45 个，基本覆盖学院现有所有专业。

2015 年以来，学院毕业生取证率逐年上升，具体情况见表 5：

表 5 毕业生取证情况统计表

年份	毕业生人数	取证人数	取证率
2015 届	4445	4229	95.14%
2016 届	4354	4078	93.66%
2017 届	4658	4456	95.66%

（三）学生双创教育情况

学院将创新创业教育融入办学理念，营造创新创业文化氛围；融入专业培养，构建创新创业课程体系；融入第二课堂，打造学生创新创业实践载体；融入技术服务，搭建学生创新发展平台，按照“意识—知识—能力”三层次推进，形成“四融入三推进”创新创业教育体系。

学院轨道工程系、道桥工程系、测绘工程系先后获批建设陕西省高等学校创新创业教育改革试点院（系），着力打造教育教学综合改革创新区、产教融合协同育人的深耕区、创新创业人才培养的示范区。荣获“高职院校创新创业示范校”50 强荣誉称号，为陕西省唯一入选高职院校。

学院连续三年举办院级“互联网+”大学生创新创业大赛，2017

年学院参赛项目达 334 项，评选推荐 11 项参加陕西省“互联网+”创新创业大赛，获得金奖 1 项，银奖 2 项，铜奖 5 项，参加全国第三届“互联网+”大学生创新创业大赛获铜奖 1 项，居陕西高职院校第一。学院推荐 5 部作品参加陕西省黄炎培职业教育奖创新创业大赛，全部入围决赛，参赛数量和入围决赛数量均居陕西省高职院校第一。

（四）学生素质教育情况

学院将日常养成教育纳入人才培养方案，通过理论知识传授、周一升旗仪式、晨会、主题班会、主题活动、讲座等形式开展养成教育，学生人文素养逐年提升。

开设了民族艺术鉴赏课，成立了剪纸学社、皮影学社、书画学社，在学生中大力弘扬中华优秀传统文化，引导学生树立和坚持正确的历史观、民族观、国家观、文化观，不断增强中华民族的归属感、认同感、尊严感、荣誉感。

学院在“中国铁路建设发展史馆、窦铁成先进事迹展览馆、校史馆、巴山鼎广场”基础上，完善了艺术教育基地，扩建了心理健康教育中心，促进了学生艺术素养和身心素质的养成。

学院打造了“一系一品，一团一品，一社一品”二课活动品牌。鼓励学生积极组建和参加社团活动，选派优秀教师指导社团活动，在学生干部培养、经费、场地等方面提供支持。本年度学生二课活动精彩纷呈，在省部级大赛中取得了好成绩。

20 名学生赴俄罗斯萨马拉国立交通大学开展了短期交流学习活动，通过课堂学习、室外实践、实地参访等形式，对俄罗斯铁路发

展现状及欧洲文化历史有了深刻的了解；20名品学兼优的学生赴韩国釜山东亚大学短期交流学习活动，重点学习韩国语言、文字、法律及历史，体验韩国传统文化，社会风情及经济发展现状等。

（五）直接就业率

近年来，我院毕业生就业率一直保持在97%以上。详见表6。

表6 毕业生就业情况统计表

毕业年份	毕业人数	就业人数	直接就业率
2015	4445	4411	99.35%
2016	4354	4294	98.62%
2017	4658	4521	97.06%

（六）毕业生就业质量

根据第三方麦可思发布的《陕西铁路工程职业技术学院应届毕业生培养质量评价报告（2017）》，学院毕业生的月收入4350元，高出全国高职院校平均水平751元；学院毕业生的工作与专业相关度75%，高出全国高职平均水平13个百分点；毕业生的就业现状满意度65%，高出全国高职平均水平2个百分点；毕业生的离职率12%，低于全国高职平均水平31个百分点。学院毕业生就业质量各项指标相比具有明显优势。

1. 近90%学生就业于世界500强企业

近年来，学院学生人数不断扩大，毕业生就业率基本也保持在高位水平。毕业生主要就业于中国中铁、中国铁建、各铁路局（集团公司）等世界500强或者大型企业集团就业。就业质量得到社会普遍认可，学院美誉度和社会影响力明显提升。

2. 专业对口率较高

学院招生专业主要围绕铁路工程等基础设施建设和铁路运营管理等需求开设，另外还有部分专业是铁路行业的衍生专业。来院招聘的企业其主营业务与学院专业相关度的达到 90%以上。毕业生在上述领域就业的人数多、稳定性强、专业对口率高。

3. 毕业生薪资待遇水平高

根据麦可思社会需求与培养质量跟踪评估报告，学院毕业生平均月收入为 4350 元，比全国高职院校平均水平（3599 元）高 751 元。

4. 企业对毕业生的总体评价好

各用人单位对学院毕业生予以高度认可和充分肯定，普遍认为学院毕业生专业基础扎实、动手能力强、上手快；思想稳定、能吃苦、定位准确、角色转换快、能较快适应现场一线岗位要求，且离职率低，毕业生就业稳定性远高于全国高职平均水平。并且随着毕业生工作经验的积累，在管理能力、工作创新能力、交流沟通能力等方面都有较大的提高，部分毕业生已经陆续走上了管理岗位。

5. 学生及家长对学生就业的评价高

学生及家长对学院就业工作评价高，一是学生及家长对就业指导服务的总体满意度为 88%，比全国高职（79%）高 9 个百分点；二是学院毕业生的月收入 4350 元，高出全国高职院校平均水平 751 元；三是学院毕业生的工作与专业相关度为 75%，高出全国高职平均水平 13 个百分点；四是毕业生的就业现状满意度 65%，高出全国高职平均水平 2 个百分点。

6. 毕业生对母校评价高

学院毕业生对母校综合评价较好，远高于全国高职平均水平。学院近三届毕业生对母校的推荐度（分别为 71%、77%、79%）、满意度（分别为 91%、93%、94%）均较高，且与全国高职平均水平相比优势明显。

7. 就业资源丰富，前景广阔

近三年每年来院招聘毕业生的用人单位达到 130 家以上。年均为学生提供就业岗位达 9300 多个，就业岗位超出毕业生总数的 2 倍以上。

8. 毕业生就业去向

毕业生就业主要面向中国中铁、中国铁建、铁路局等国有大型企业。毕业生就业去向详见表 7。

表 7 毕业生就业去向

项目 \ 届 别	2015	2016	2017
毕业生人数	4445	4354	4658
毕业生就业人数	4411	4294	4521
毕业生就业率	99.23%	98.62%	97.06%
在中国中铁、中国铁建就业人数	1500	2013	1947
中国中铁、中国铁建就业人数在当年就业人数中所占的比率	34.0%	46.88%	43.07%
各铁路运营管理局就业人数	2153	1397	1741
各铁路运营管理局就业人数所占当年就业人数的比率	48.9%	32.53%	38.51%
其他国有企业人数	184	258	263
其他国有企业人数所占当年就业人数的比率	4.2%	6.01%	5.82%
民营企业就业人数	490	587	544

民营企业就业人数所占当年就业人数的比率	11.2%	13.67%	12.03%
应征入伍、自主创业人数	7	18	0
应征入伍、自主创业人数所占当年就业人数的比率	0.2%	0.42%	0.00%
其他形式就业人数	66	21	26
其他形式就业人数所占当年就业人数的比率	1.5%	0.49%	0.58%

六、社会服务能力

（一）专业设置情况

全院专业总数达到 37 个，涵盖交通运输、土建、材料与能源、资源开发与测绘、财经、电子信息、制造、水利等 8 个专业大类，覆盖了铁路线上线下建设管理的各个领域。其中 33 个专业与铁路行业和陕西省支柱产业密切相关，匹配度高，较好适应了交通土建行业与陕西区域经济发展需要。

建成 4 个国家骨干院校重点专业、1 个中央财政支持建设专业、6 个省级重点专业、5 个院级重点专业。16 个专业立项为创新发展行动计划国家骨干专业，16 个专业立项为省级一流专业，形成以行业领先、全国骨干专业为龙头，省级一流专业为重点，院级特色专业为支撑的一流专业体系。

根据陕西省教育厅《关于印发〈关于建设“一流大学、一流学科，一流学院、一流专业”的实施方案〉的通知》（陕教〔2017〕171 号）文件要求，经教育厅评审，学院 5 个专业入选“一流专业”建设项目，11 个专业入选“一流专业”培育项目，获批立项数量位居陕西高职第三。详见表 8。

表 8 学院入选陕西省“一流专业”项目汇总表

序号	专业名称	专业类别
1	地下与隧道工程技术	建设项目
2	工程测量技术	建设项目
3	工程造价	建设项目
4	铁道信号自动控制	建设项目
5	铁道工程技术	建设项目
6	铁道交通运营管理	培育项目
7	铁道机车	培育项目
8	高速铁路工程技术	培育项目
9	土木工程检测技术	培育项目
10	工程机械运用技术	培育项目
11	建筑工程技术	培育项目
12	铁道供电技术	培育项目
13	城市轨道交通工程技术	培育项目
14	工程物流管理	培育项目
15	建筑装饰工程技术	培育项目
16	道路桥梁工程技术	培育项目

（二）服务“一带一路”建设，助力中国铁路走出去

学院积极响应国家“一带一路”发展战略，参与国家间高速铁路新技术和高速铁路国际化人才培养等方面的学术交流与研讨。学院与中国中铁、中国铁建等企业洽谈国际项目员工培训、技术服务合作业务。中国铁建重工集团提前两年预订了学院52名盾构施工技术专业2018届毕业生组建海外订单班，学生毕业后将直接奔赴公司海外项目工作。学院还与中铁二十局、中铁二院等企业达成共同开展国际职业教育培训的协议。

学院派出四批34人次教师组成专家团队，赴肯尼亚蒙内铁路进行员工技术培训，承担了工务、通信、信号及供电等四个专业的培训任务。拓宽了职业教育国际化的新渠道，提升了学院国际影响力。

（三）发挥资源优势，精准扶贫持续发力

按照中省脱贫攻坚相关文件精神和要求，学院以“四大工程”为抓手，深入推进精准扶贫，先后与汉中洋县和渭南市临渭区按照“一对一”方式分别结成对子，制定结对帮扶实施方案，为当地经济发展提供人才、技术、培训等支撑，助推当地经济、社会、教育、科技发展，促进贫困人口如期脱贫致富，助力全省脱贫攻坚工作。

学院在洋县职教中心挂牌设立“洋县教育培训学院”，统筹帮扶洋县贫困家庭劳动力实用技术培训和就业创业技能培训、职教中心教师教学能力提升培训、交通住建等领域人员业务技术能力培训、中小学一线教师信息化教学能力培训等项目。在洋县交通运输局挂牌设立“洋县基础设施建设技术服务站”，为洋县交通系统道路建设工程、城建系统农村房屋安全性鉴定工作等基础设施建设提供技术服务人员保障。

学院为山区的槐树关镇北梁完全小学捐赠了总价值 9800 元的校服，总价值 24871 元的图书；配套 30 万元援建洋县槐树关镇陈坪村文化广场，改善群众文化生活环境。

（四）面向社会、企业的技术服务情况

学院紧跟行业企业发展步伐，结合行业前沿技术发展，深化建设了集信息化新技术开发、土工工程新材料开发、科技成果转化与人才培养等教科研为一体的创新平台 3 个，面向企业开展 BIM 技术应用、高精度轨道测量、工程试验与检测等技术服务工作。其中 BIM 技术应用研究中心主要开展 BIM 技术服务工作；陕西省高性能混凝土工程实

验室为省级实验室，主要开展高性能混凝土技术稳定性、耐久性等关键技术研究；陕西路通建设有限公司主要开展工程测量等有关工作。

BIM 合同详见表 9。

表 9 BIM 合同（部分）

序号	服务时间	服务单位	项目名称	合同额 (万元)
1	2016 年 11 月— 2017 年 10 月	中铁一局四公司	BIM 技术在格库铁路格东特大桥施工中的应用研究	35
2	2016 年 11 月— 2017 年 7 月	中铁一局市政环保公司	BIM 技术在银西铁路跨定武高速立交特大桥连续箱梁转体施工中的应用	34
3	2016 年 10 月— 2017 年 4 月	四川比盟科技有限公司	BIM 技术在广州市轨道交通十一号线及广州市中心城区地下综合管廊工程临时工程应用研究	3
4	2017 年 1 月— 2017 年 8 月	中铁一局建安公司	西安地铁五号线项目 BIM 技术研究及应用	45
5	2017 年 1 月— 2017 年 7 月	中铁一局建安公司	西安市地铁六号线钟楼站 BIM 项目	33
6	2017 年 2 月— 2017 年 12 月	中铁三局三公司	太焦铁路 BIM 工程咨询服务项目	45
7	2017 年 5 月— 2017 年 7 月	中铁十四局集团二公司	兴延高速石峡隧道施工宣传片及 VR 制作合同	60
8	2017 年 3 月— 2017 年 5 月	中铁一局集团新运工程有限公司	广东地铁 21 号线、14 号线（投标段）铺轨工程 BIM 技术服务	42
9	2017 年 5 月— 2017 年 7 月	中铁一局牡佳铁路客运专线项目经理部	牡佳客专七星峰特长隧道项目提供 BIM 技术咨询服务	42
10	2017 年 4 月— 2017 年 12 月	中铁十七局集团第二工程有限公司大临铁路项目经理部	曼秧村特大桥项目 BIM 技术研究及应用	10
11	2017 年 4 月— 2017 年 10 月	中交隧道局五公司	太和特大桥 BIM 技术应用研究	40
12	2017 年 6 月— 2017 年 10 月	中铁一局三公司	跨宁洛高速曲弦钢桁加劲连续梁桥项目 BIM 技术研究及应用	47
... ..				

（五）面向社会、企业的培训服务情况

学院面向中国中铁、中国铁建下属企业集团，开展了工程试验检测技术、工程测量技术、铁路工务系统、物资设备管理、盾构操作技

术等技术技能培训。2016-2017 学年，组织完成各类技术技能培训班 13 个（其中国际培训班 4 个），培训量 56174 人日，培训到款金额 655.45 万元。近三年来，签订培训服务合同 20 多项，合同额 551.75 万元。详见表 10。

表 10 2016-2017 学年开展的行业技术培训统计表

序号	培训内容	培训单位	培训人日	到款额（万元）
1	电工、试验工和汽车载重司技师、高级技师	中铁北京局集团有限公司	216	8.16
2	肯尼亚大学生铁路工务、电务维护技术培训	中国路桥工程有限公司	32340	454.50
3	铁路货运员、连接员培训	陕西榆横铁路有限责任公司	1860	15.53
4	工务系统培训	青藏铁路公司	13500	90.00
5	转岗及新入职物资管理人员培训	中铁七局集团有限公司	1320	9.30
6	电工精英培训	中铁北京工程局集团有限公司	171	2.52
7	顶岗实习学生岗前培训	中铁北京工程局集团第一工程有限公司	903	14.00
8	工程试验检测技术培训	中铁一局集团物贸工贸有限公司	264	6.24
9	测量工程技术培训	中铁一局集团建筑安装工程有限公司	200	7.20
10	盾构操作技术	中铁二十局集团有限公司	5400	48.00
合计			56174	655.45

为贯彻落实《<中共中央国务院关于打赢脱贫攻坚战的决定>的实施意见》，学院以土木建筑类专业特色产业发展对人才的需求为导向，坚持把提升贫困家庭人员职业发展能力作为出发点和落脚点。学院帮助贫困家庭中未接受过高等教育，身体健康，有一定学习能力的人员，按照实际、实用、实效的原则，统筹协调，开展了 3 期岗位技能培训班，提高了贫困家庭人员的就业本领和创业能力，为他们早日实现脱贫致富提供了智力保障。详见表 11。

表 11 2017 年 8 月 31 日前开展的高校特色产业扶贫培训统计表

序号	培训内容	培训标准、规模人数	培训时间	实施部门
1	工程材料试验	为临渭区高田村举办一期工程材料试验工岗位技能培训班，培训人数 20 人；培训 7 天 理论培训：陕铁院高新校区 实作培训：陕铁院材料检测实训基地	5 月 5 日-5 月 12 日	道桥工程系
2	工程测量	为渭南市临渭区张东村举办一期工程测量员岗位技能培训班，培训人数 25 人；培训 10 天 理论培训：陕铁院高新校区 实作培训：陕铁院测绘实训基地	7 月 2 日-7 月 12 日	测绘工程系
3	电工	为临渭区张西村针对土建工程用电举办一期电工培训班，培训人数 20 人；培训 7 天 理论培训：陕铁院临渭校区 实作培训：陕铁院电工实训室	8 月 2 日-8 月 9 日	电信工程系

（六）政府购买服务情况

近三年，我院政府购买服务到款额为 3248.78 万元，其中国家扶贫专项为 3162.33 万元，社区服务为 40.3 万元。

七、存在的主要问题

（一）新校区建设资金压力较大

学院新校区二期建设已启动，计划投入 6 亿元，目前已投入 1.2 亿元建设，尚存有较大资金缺口，面临较大的资金压力。

（二）社会服务还需进一步拓展

依托国家骨干院校建设，教师的教育教学能力、实践能力、服务能力都得到了较大提升，赢得了社会、行业企业的好评。但因学院地处非省会城市，高层次人才引进难度较大，社会服务的广度和深度都需要进一步拓展。

八、今后的努力方向

今后，学院将进一步加大资金筹措力度，加强预算管理和精细化管理，提升资金使用效率；进一步加大高层次人才引进力度，建立高层次人才选拔、任用机制，拓展服务面向，进一步服务行业转型升级和企业技术进步。以落实《高等职业教育创新发展行动计划（2015-2018年）》为主线，以国家优质院校、陕西省“双一流”建设及教学工作诊断与改进为抓手，进一步聚焦内涵建设，深化产教融合，自觉履行质量主体责任，建立常态化的自主保证人才培养机制，全面提升人才培养质量，推动高等职业教育与经济社会同步发展，全面增强学院服务经济社会发展的能力，为全面建成“省内示范、行业领先、国内一流、国际知名”的优质高职院校而努力。