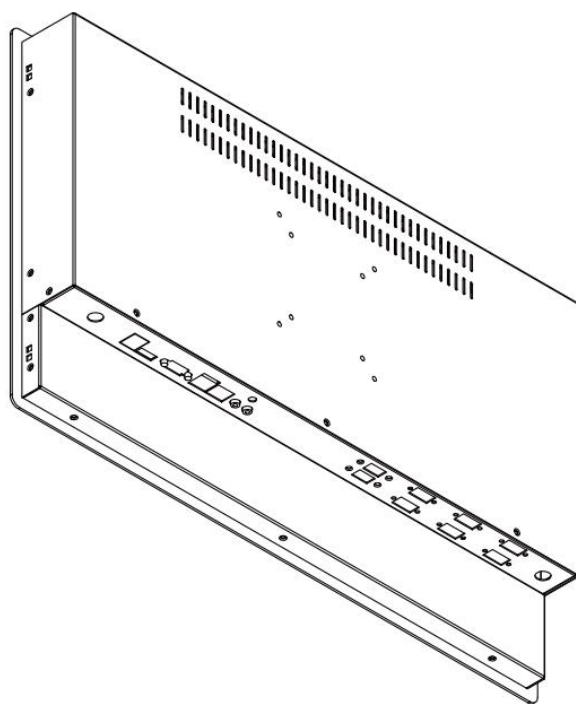


工业触控一体机 IPC 使用说明书

工业触控一体机 IPC 使用说明



目 录


一、 快速入门	
1. 开机.....	3
2. 关机.....	3
3. 重启.....	3
4. 注销.....	3
5. 锁定屏幕.....	3
6. 触摸屏校准.....	3
7. 外接鼠标.....	3
8. 外接键盘.....	3
二、 系统设置	
1. 切换系统语言.....	4
● 语言设置.....	4
● 设置地区格式.....	5
2. 网络设置.....	6
● 连接以太网.....	6
● 连接 WIFI.....	8
3. 添加打印机.....	8
4. 屏幕保护设置.....	10
● 屏幕亮度.....	10
● 屏幕锁定.....	11
5. 日期/时间设置.....	11
● 调整日期和时间.....	11
● 设置时钟格式.....	12
6. 查看硬件信息.....	12
三、 工程使用	
1. 下载工程.....	13
2. 运行工程.....	13
3. 切换全屏窗口运行.....	14
4. 退出工程运行.....	14
四、 远程控制设备	
1. 绑定设备.....	15
2. 远程控制.....	15
五、 设备管理器	
1. 本地管理.....	16
● 下载工程.....	16
● 上载工程.....	16
● 离线更新.....	17
● 获取 PN 码.....	17
● 检测版本.....	17
● 历史记录上传.....	18
2. 云管理.....	19
● 下载工程.....	20
● 上载工程.....	20
● 离线更新.....	21
● 检测版本.....	21
● 历史记录上传.....	21


一、快速入门

1. 开机


长按工控机背部的开关键  即可打开设备。

2. 关机


①单击工控机桌面右上角的程序  图标，进入程序菜单，点击【关机】，选择【关机】，关闭工控机。

②长按工控机背部的开关键 ，即可关闭工控机（长按开关键关机容易损坏文件，不建议使用此方法关闭工控机）。


3. 重启

单击工控机桌面右上角的程序  图标，进入程序菜单，点击【关机】，选择【重启】，重新启动设备。


4. 注销

单击工控机桌面右上角的程序  图标，进入程序菜单，点击【注销】，选择【登出】，注销登录。


5. 锁定屏幕

单击工控机桌面右上角的程序  图标，进入程序菜单，点击【注销】，选择【锁定屏幕】，即可锁定屏幕，若要再次使用设备，登录设备账号即可。

6. 触摸屏校准

步骤 1：双击工控机桌面左上角菜单栏的 eGTouch 工具图标 ，进入 eGtouch 界面；

步骤 2：选择【工具】标签，在【功能】菜单栏选择【4 点校准】；

步骤 3：进入四点校准界面，长按  图标，完成一个校准点的校准即可进入下一个校准点，依次完成“左下、右下、右上、左上”四个校准点的校准工作；

步骤 4：完成四个校准点的校准之后，系统将弹出四点校准确认提示框，点击【OK】即可。

7. 外接鼠标

鼠标接入工控机背部 USB 接口，可外接鼠标。

8. 外接键盘

鼠标接入工控机背部 USB 接口，可外接键盘。

二、系统设置

点击系统设置  图标，进入系统设置界面：



1. 切换系统语言

● 语言设置

① 中文切换至英文

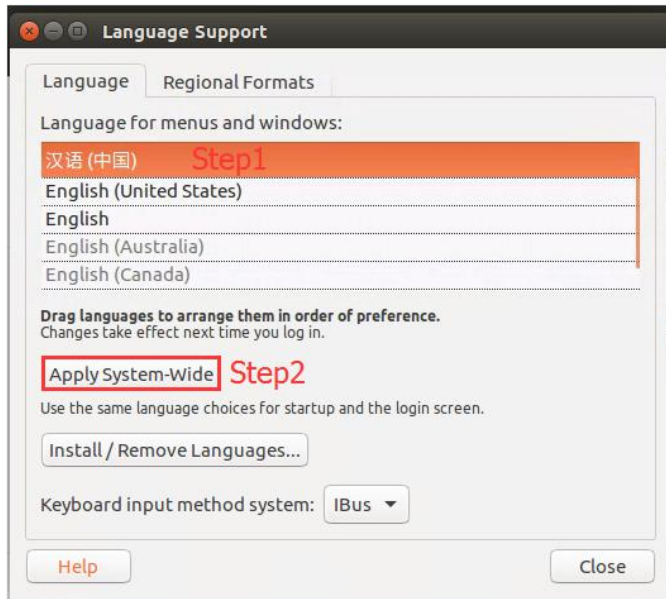
点击【语言支持】，进入语言支持界面，选择【语言】，在【菜单和窗口的语言】下拉列表拖动语言来调整系统语言，将需要选择的语言拖动到列表首位，点击【应用到整个系统】，即可将该语言设置为系统语言。例如将“English (United States)”托拉到列表第一位，点击【应用到整个系统】，表明将“English (United States)”设置为系统语言。



② 英文切换至中文

点击【Language Support】，进入语言支持界面，选择【Language】，在【Language for menus and windows】下拉列表拖动语言来调整系统语言，将需要选择的语言拖动到列表首位，点击【Apply System-Wide】，即可将该语言设置为系统语言。例如将“汉

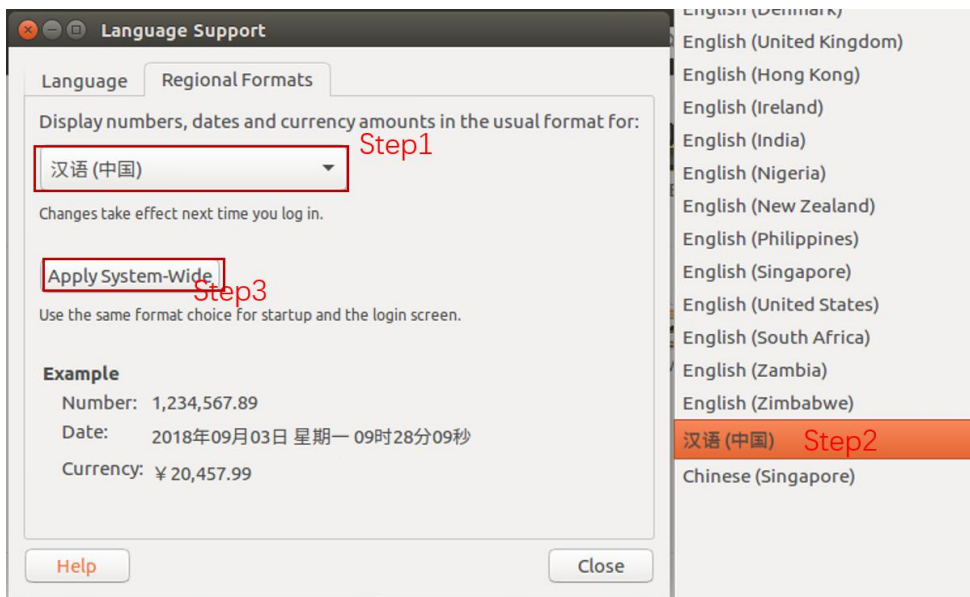
语（中国）”托拉到列表第一位，点击【Apply System-Wide】，表明将“汉语（中国）”设置为系统语言。



● 设置地区格式

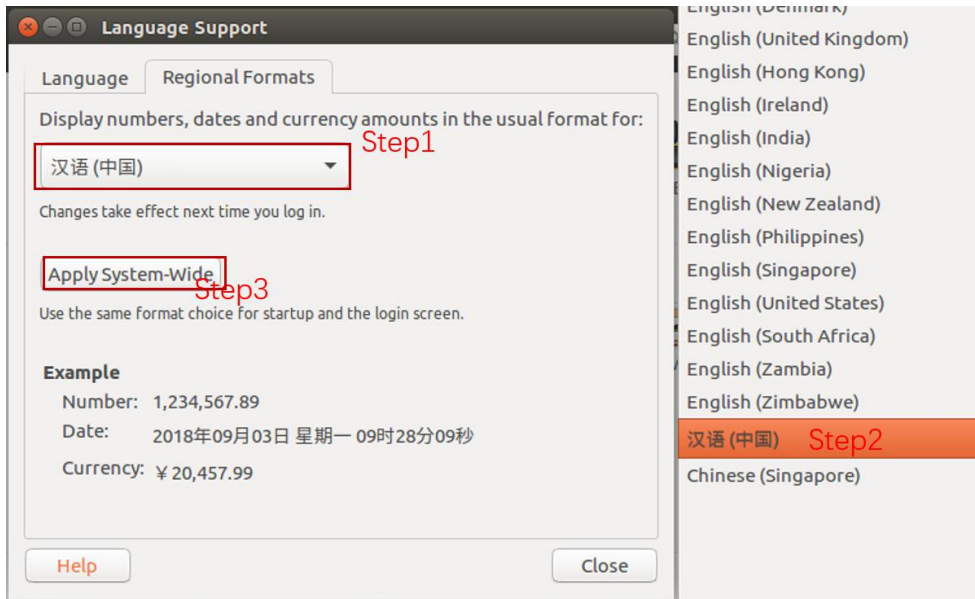
①中文切换至英文

点击【语言支持】，进入语言支持界面，选择【地区格式】，在【显示数字，日期和货币数额的格式】下拉列表选择语言来调整地区格式，点击【应用到整个系统】，即可设置系统的地区格式。例如选择将“English（United States）”，点击【应用到整个系统】，表明设置地区格式为“English（United States）”。



②英文切换至中文

点击【Language Support】，进入语言支持界面，选择【Regional Formates】，在【Display numbers, dates and currency amounts in the usual format for】下拉列表选择语言来调整地区格式，点击【Apply System-Wide】，即可设置系统的地区格式。例如选择将“汉语（中国）”，点击【Apply System-Wide】，表明设置地区格式为“汉语（中国）”。



2. 网络设置

● 连接以太网

点击【网络】，进入网络设置界面，选择【有线】网络连接，设备支持两个以太网口。进入有线网络连接界面，点击【选项】，进入网络设置，选择【IPV4】，IP 地址获取方式可以选择自动获取 IP 或者手动设置 IP。





①自动获取 IP 地址

点击【方法】菜单栏下拉框，选择【自动】，设定为自动获取 IP，点击【保存】，返回网络设置主界面，重启网络即可自动获取 IP 地址。

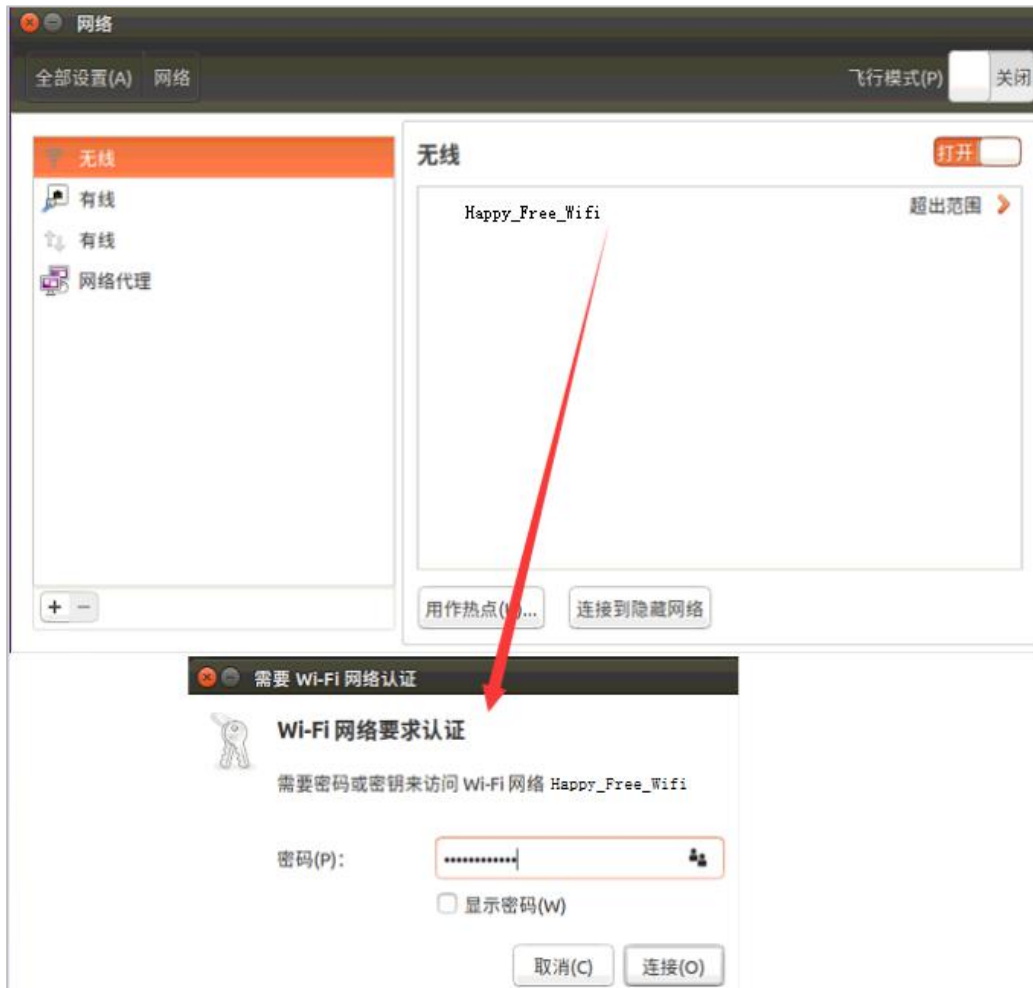
②手动设置 IP 地址

点击【方法】菜单栏下拉框，选择【手动】，设定为手动设置 IP 地址；在地址栏中点击【添加】，在 IP 地址栏输入 IP 地址，完成输入后切换至子网掩码输入，依次输入 IP 地址、子网掩码、网管以及 DNS 服务器等参数，点击【保存】，返回网络设置主界面，重启网络即可连接以太网。



● 连接 WIFI

点击【网络】，进入网络设置界面，选择【无线】连接 WIFI，选择 WIFI 设备，弹出 WIFI 网络认证界面，输入认证密码，点击【连接】，连接成功之后， 重启网络即可使用 WIFI 连接。

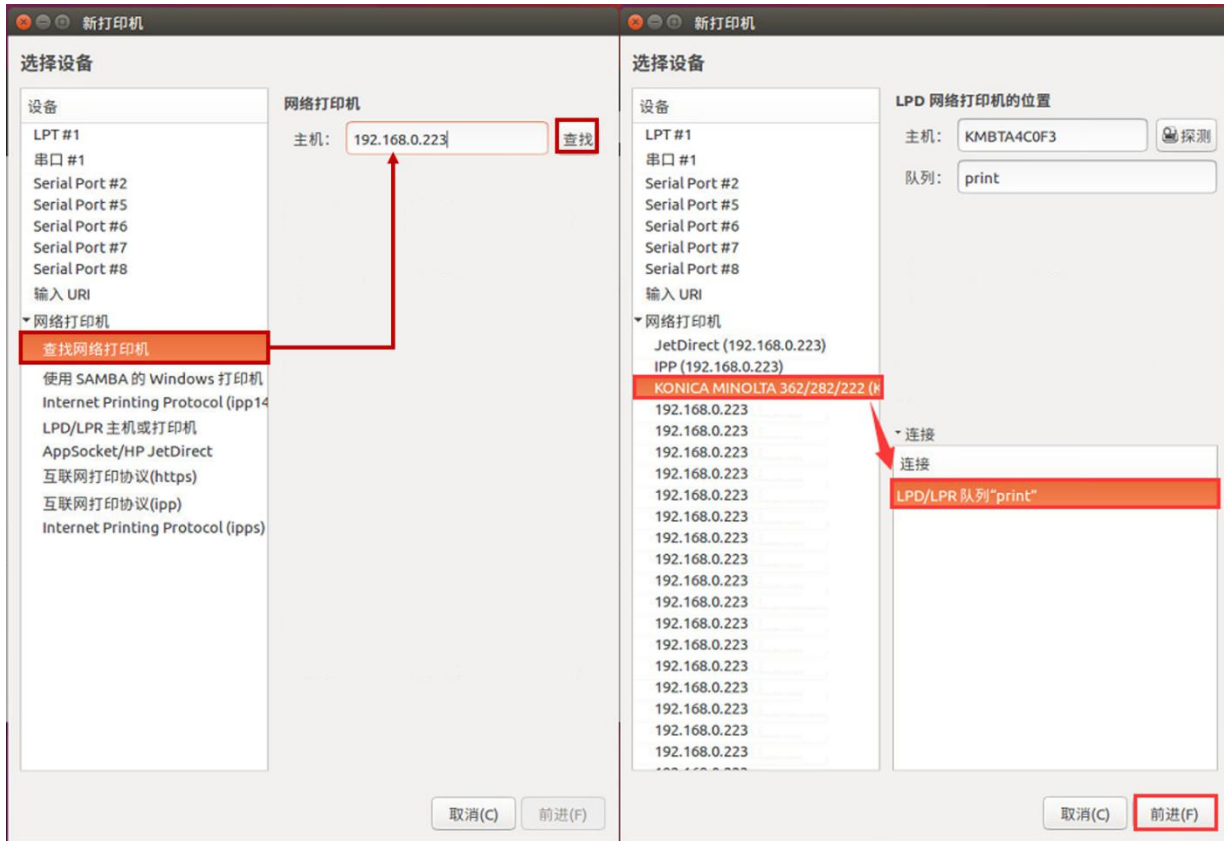


3. 添加打印机

点击【打印机】，进入打印机界面，选择【添加】，进入打印机配置界面。

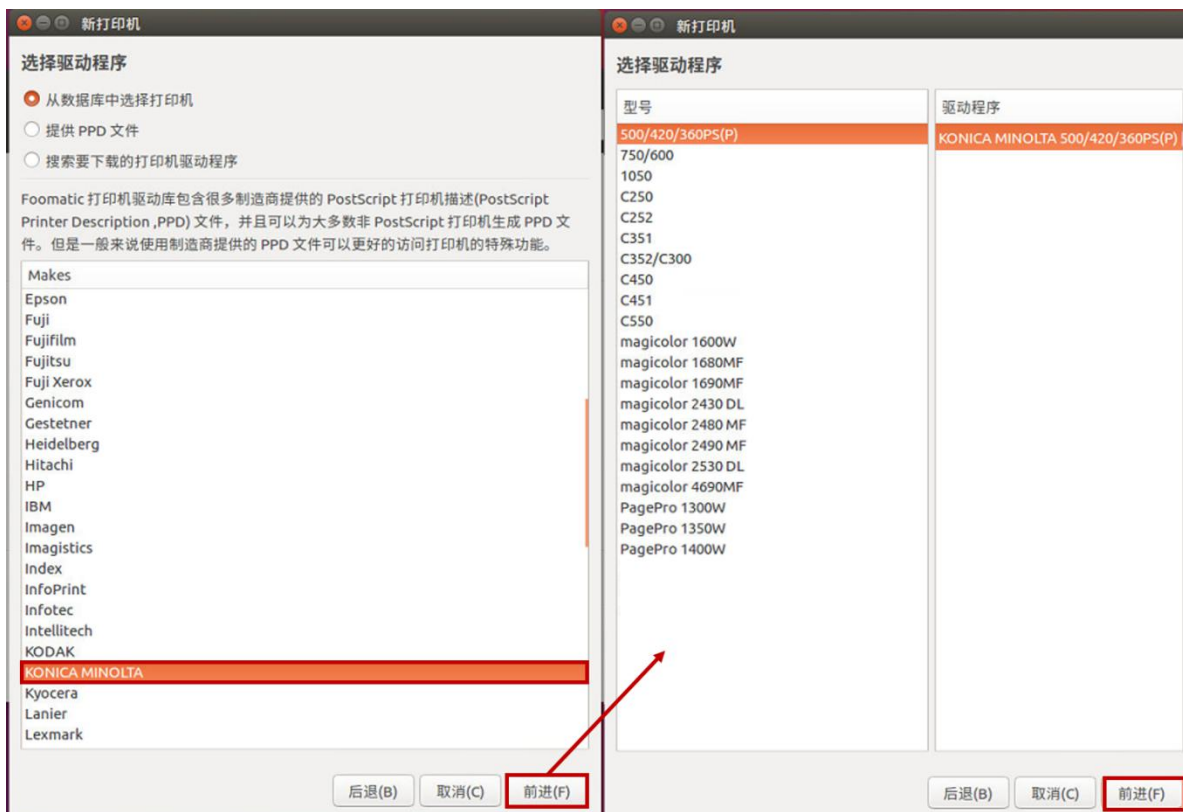
① 搜索网络设备

在打印机配置界面中选择【查找网络打印机】，输入正确的主机 IP 地址，点击【查找】，等待搜索到设备之后，点击【前进】，进入驱动配置界面。



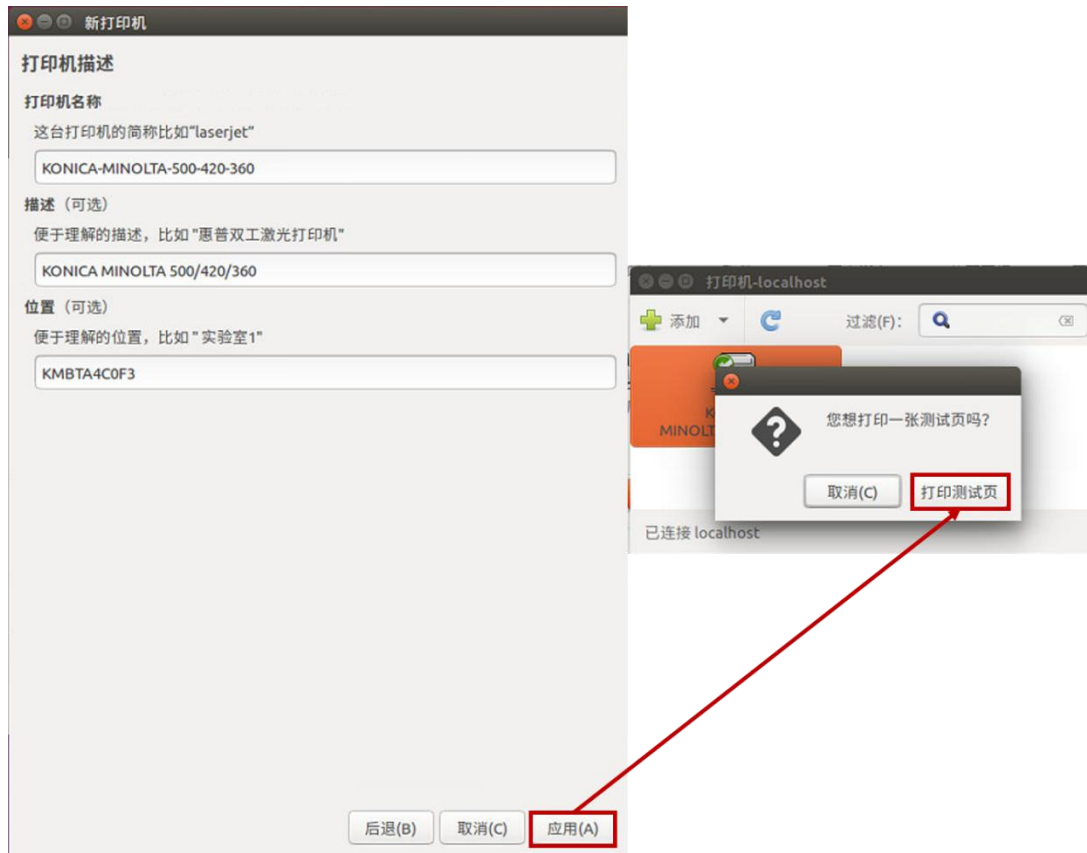
② 驱动配置

在驱动配置界面中选择打印机设备对应的驱动，点击【前进】，选择合适的型号，点击【进入】，进入可安装选项，此处默认即可，点击【前进】，进入打印机描述界面。



③完成打印机配置

在打印机描述界面填写相关信息，填写完成之后点击【应用】，等待添加打印机，添加成功之后将弹出打印测试页界面，选择【打印测试页】，确认打印机是否配置成功。



4. 屏幕保护设置

点击【亮度和锁屏】，进入亮度和锁屏界面，设置屏幕亮度和屏幕锁定进行屏幕保护。

● 屏幕亮度

在亮度菜单栏下拉框选择时间，表示在此时间段内无操作将关闭屏幕。



● 屏幕锁定

打开【锁定】开关，在锁定屏幕菜单栏下拉框选择时间，表示在此时间段内无操作将锁定屏幕。



5. 日期/时间设置

点击【日期和时间】，进入日期和时间设置界面。

● 调整日期和时间

在【日期和时间界面】，在【设置时间】操作栏将时间调整为【手动】，可以自定义系统时间与日期；将时间调整为【从互联网自动获取】，默认通过互联网获取时间与日期。



● 设置时钟格式

进入【时钟】界面，可以设置时钟与日历的显示格式。



6. 查看硬件信息

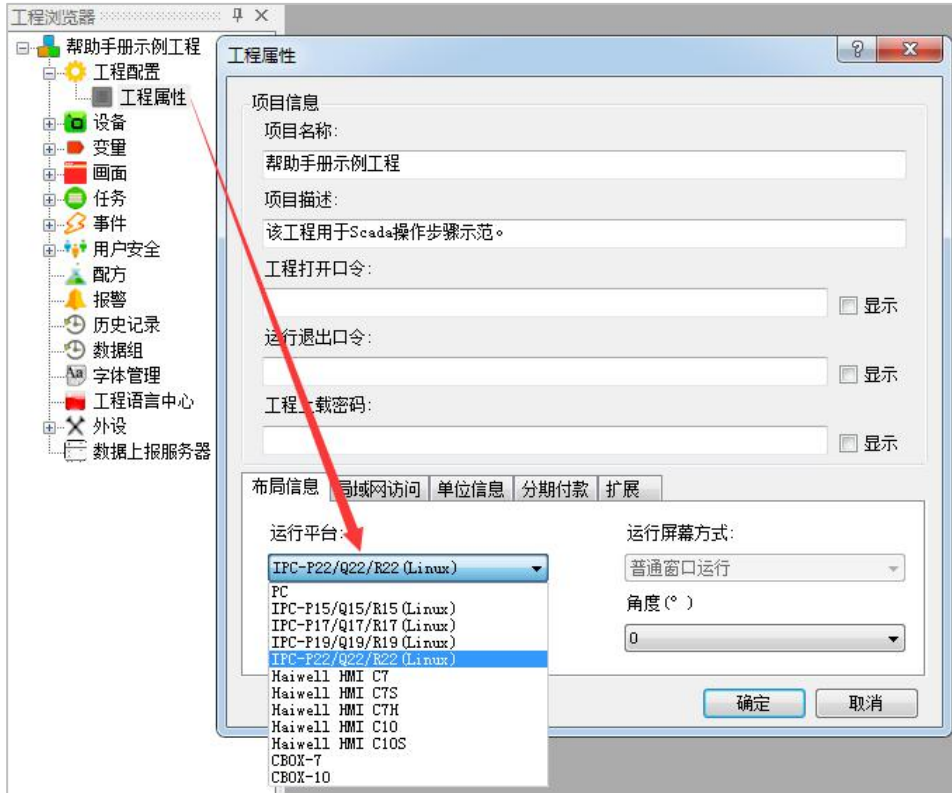
点击【详细信息】，进入硬件详细信息界面可以查看系统硬件信息，包括设备名称、内存、处理器、图形、操作系统类型和磁盘空间。



三、工程使用

1. 下载工程

①选择设备型号：打开组态软件，新建工程，在工程浏览器展开【工程配置】，点击【工程属性】，进入工程属性配置界面，在【布局信息】栏选择设备型号，与当前设备型号一致。



②下载工程：进入设备管理器，使用本地管理器或者云管理器，点击【下载工程】，进入确认下载界面，可以勾选是否保留历史和报警记录、配方、字体、设备端用户，设置完成之后，点击【确认】，等待弹出提示“下载成功！”，点击【确定】，即可在设备上运行工程。



2. 运行工程

在设备桌面上双击 Haiwell Scada 运行端图标，运行组态工程，可以通过当前设备与 PLC 通讯。

3. 切换全屏窗口运行

设备支持使用外接键盘快捷键【F11】切换全屏窗口模式。

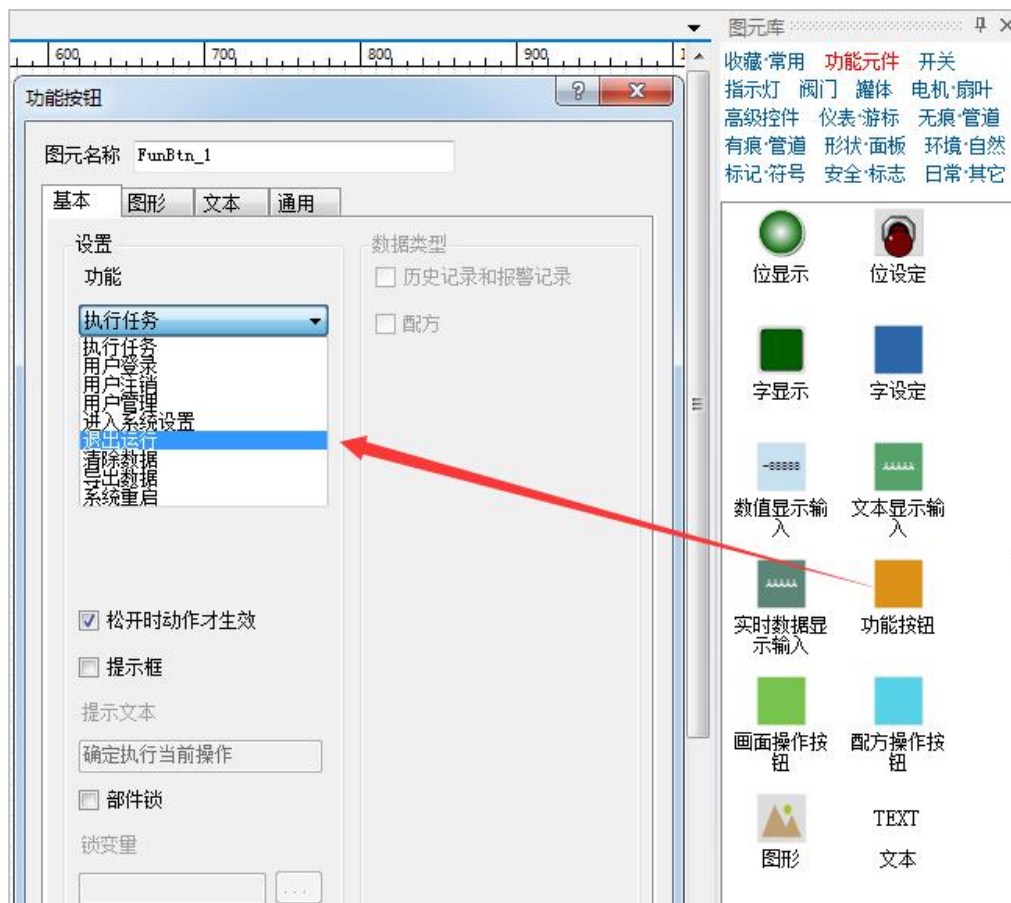
4. 退出工程运行

①设备支持使用外接键盘快捷键【Ctrl+Q】退出工程运行。

②受现场环境限制无法外接键盘，也可以通过组态软件添加“退出运行”功能按钮，在运行端点击该图元即可退出工程运行，操作方法如下：


添加图元：展开图元库，选择【功能元件】，选择【功能元件】，将当前元件添加至画面中。

设置功能-鼠标画面上的功能按钮图元，在功能设置下拉框选择【退出运行】。



四、远程控制设备

1. 绑定设备

- 在设备桌面双击【Haiwell Cloud Setting】图标，打开云开关，弹出二维码及机器码。

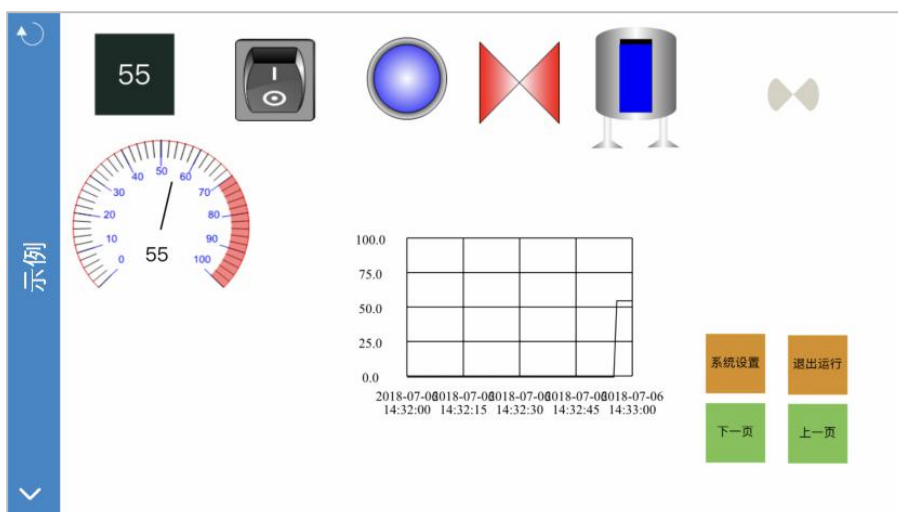


- 手机登录 APP，进入【设备】界面，点击主界面左上角的按钮，扫描二维码即添加设备。设备上弹出确认绑定提示框，点击【OK】，设备添加成功，用户可以远程访问设备，可以使用外接键盘快捷键【Ctrl+Q】退出云设置界面。




2. 远程控制

打开手机 APP 进入设备界面；点击【直接访问】，即可访问设备，若当前的工程允许远程操作，则用户可通过手机远程控制设备。



五、设备管理器

电脑打开组态设计端，点击菜单栏的设备管理器图标进入设备管理器；或者点击【程序】，展开安装文件，点击【Device Manager】进入设备管理器。支持使用本地管理和云管理有效控制设备。

1. 本地管理

进入设备管理器，点击【本地管理】，根据设备设定的 IP 地址，选择设备，点击【管理】，进入当前设备管理器，可以对当前设备进行操作，如下图：



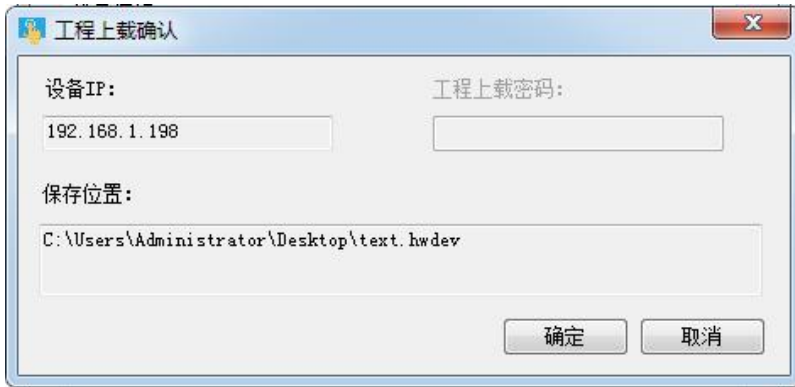
● 下载工程

点击【下载工程】，进入确认下载界面，可以勾选是否保留历史和报警记录、配方、字体、设备端用户，设置完成之后，点击【确定】，等待弹出提示“下载成功！”，点击【确定】，即可在设备上运行工程。



● 上载工程

点击【上载工程】，选择工程上载路径及工程名称，点击保存；进入工程上载确认界面，若工程设置上载密码，需在【工程上载密码】输入上载密码，点击【上载】，等待弹出提示“工程上载成功！”，点击【确定】，可以在 PC 端运行设备上的工程。



● 离线更新

点击【离线更新】，选择固件包，点击【打开】，进入离线更新确认界面，点击【更新】，等待更新完成，弹出提示框“更新成功!”，点击【确定】即可。



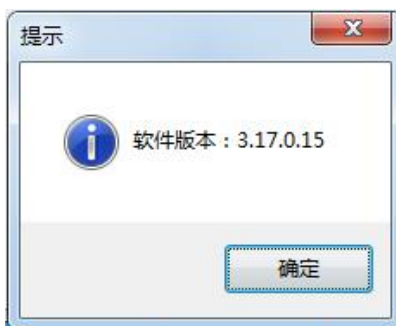
● 获取 PN 码

点击【获取 PN 码】，可查看当前设备的 PN 码。



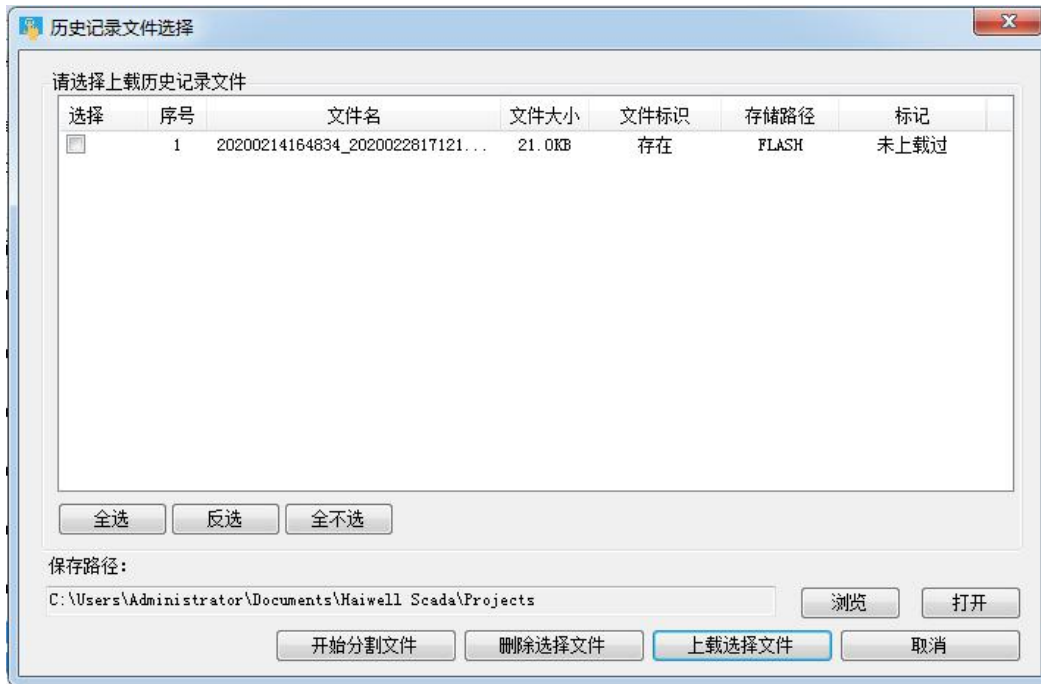
● 检测版本

点击【检测版本】，可查看当前设备的软件和硬件版本信息。



● 历史记录上传

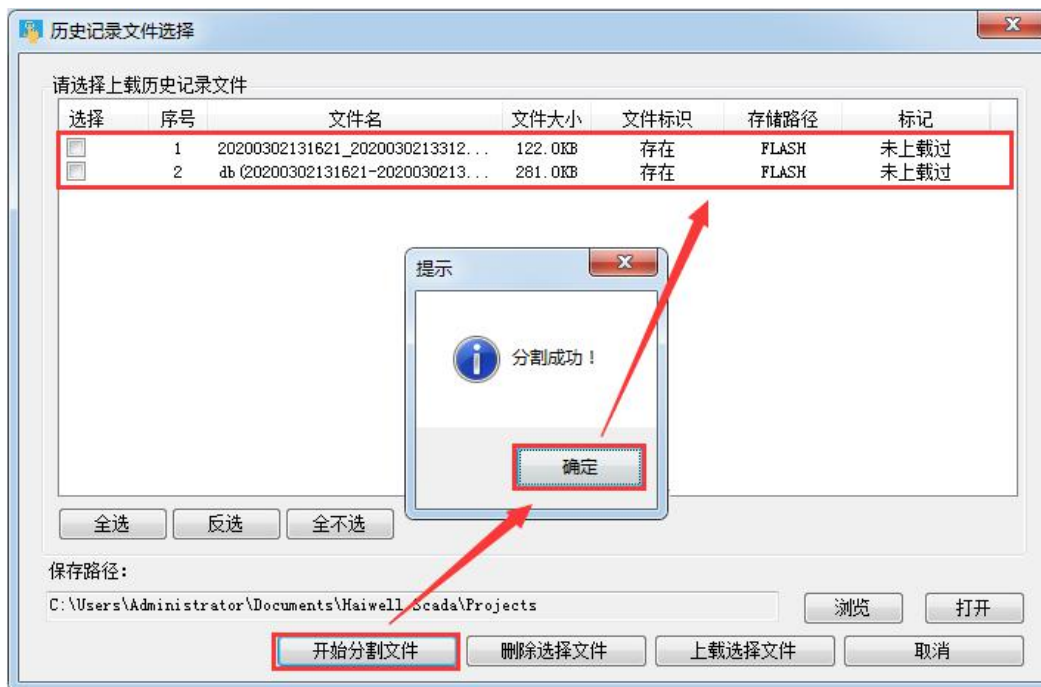
点击【历史记录上传】，进入历史记录上传界面。



①分割历史文件

步骤 1: 点击【开始分割文件】，可以分割出最近一段时间的历史记录文件；

步骤 2: 等待历史记录分割成功，弹出“分割成功”提示框，点击【确定】，历史记录文件列表中新增当前分割的历史文件。

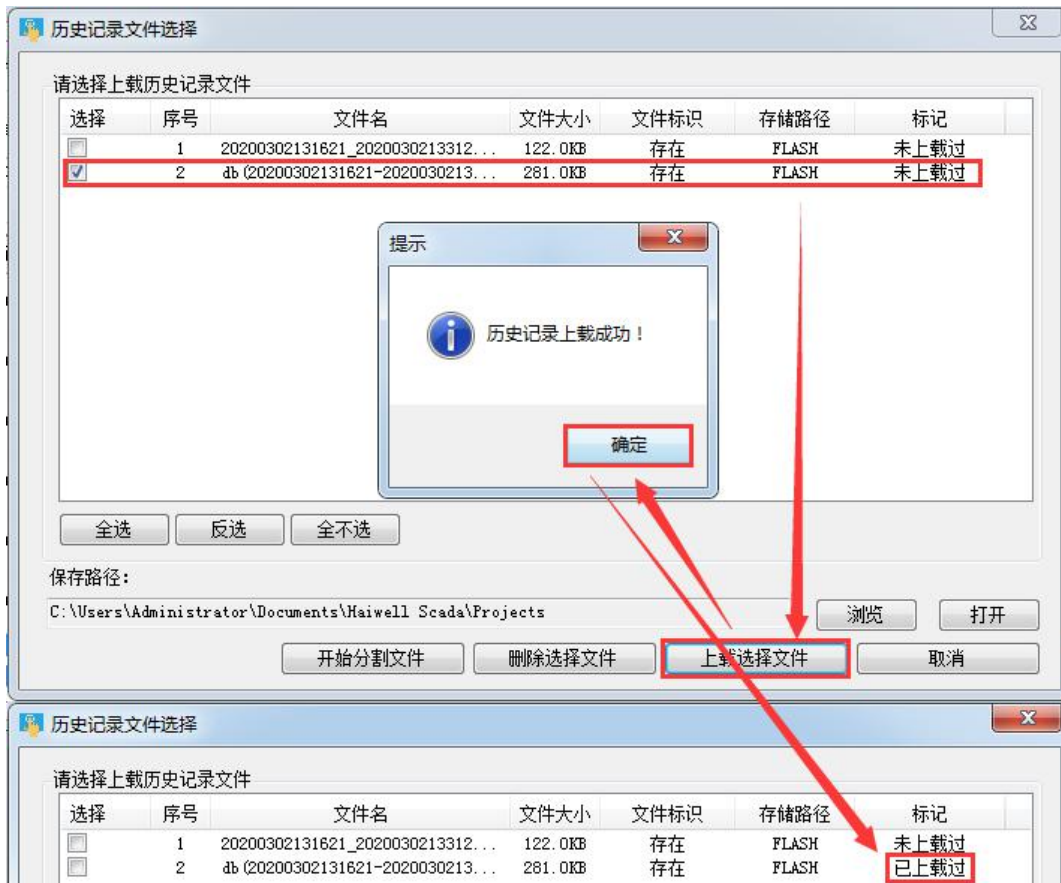


②上载历史文件

步骤 1: 在历史文件列表中选择历史文件，输入历史文件存储路径，点击【上载选择文件】；

步骤 2: 等待历史文件上载成功，弹出“历史记录上载成功”提示框，点击【确定】即可，上载成功之后，当前历史文件标记为

“已上载过”。

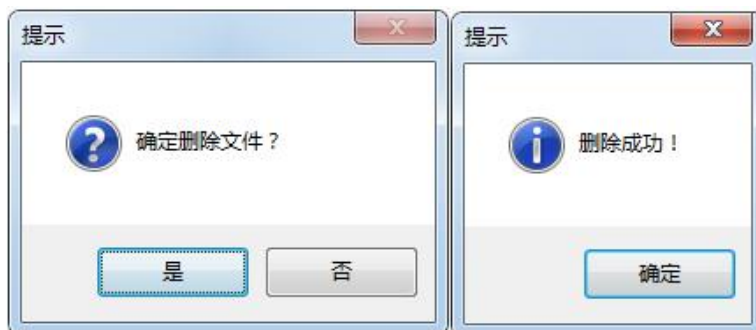


③删除历史文件

步骤 1: 在历史文件列表中选择历史文件，点击【删除选择文件】；

步骤 2: 弹出确认删除文件提示框，点击【是】；

步骤 3: 等待历史文件删除成功，弹出“删除成功！”提示框，点击【确定】即可。



2. 云管理

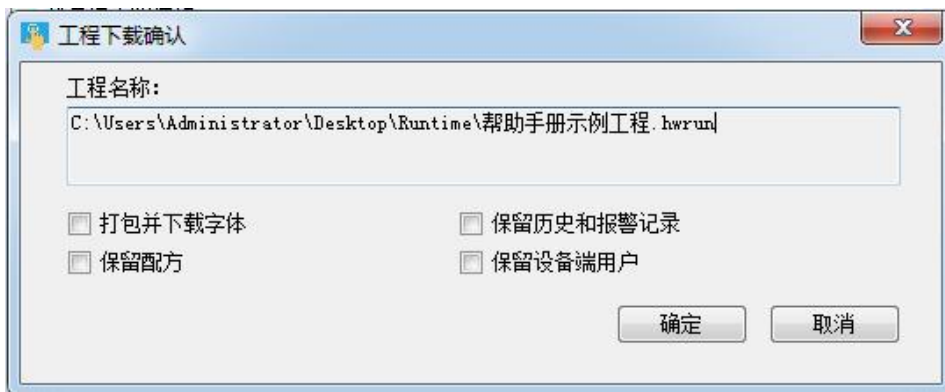
进入设备管理器，点击【云管理】，可选择手机登录和邮箱登录。提示：设备管理员和机主可以通过云管理器管理当前设备，普通用户没有设备管理权限。

用户输入正确账号和密码，点击【登录】即可进入设备管理器，选择设备，点击【管理】，进入当前设备管理器，可以对当前设备进行操作，如下图：



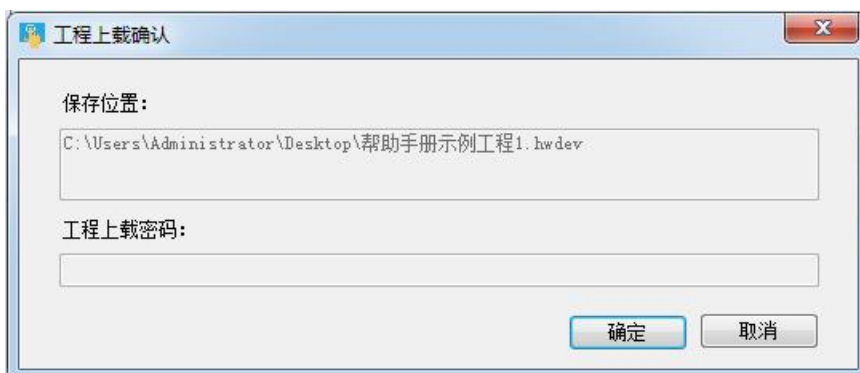
● 下载工程

点击【下载工程】，进入确认下载界面，可以勾选是否保留历史和报警记录、配方、字体、设备端用户，设置完成之后，点击【确定】，等待弹出提示“下载成功！”，点击【确定】，即可在设备上运行工程。



● 上传工程

点击【上传工程】，选择工程上传路径及工程名称，点击保存；进入工程上传确认界面，若工程设置上传密码，需在【工程上传密码】输入上传密码，点击【上传】，等待弹出提示“工程上传成功！”，点击【确定】，可以在 PC 端运行设备上的工程。



● 离线更新

点击【离线更新】，选择固件包，点击【打开】，进入离线更新确认界面，点击【更新】，等待更新完成，弹出提示框“更新成功!”，点击【确定】即可。

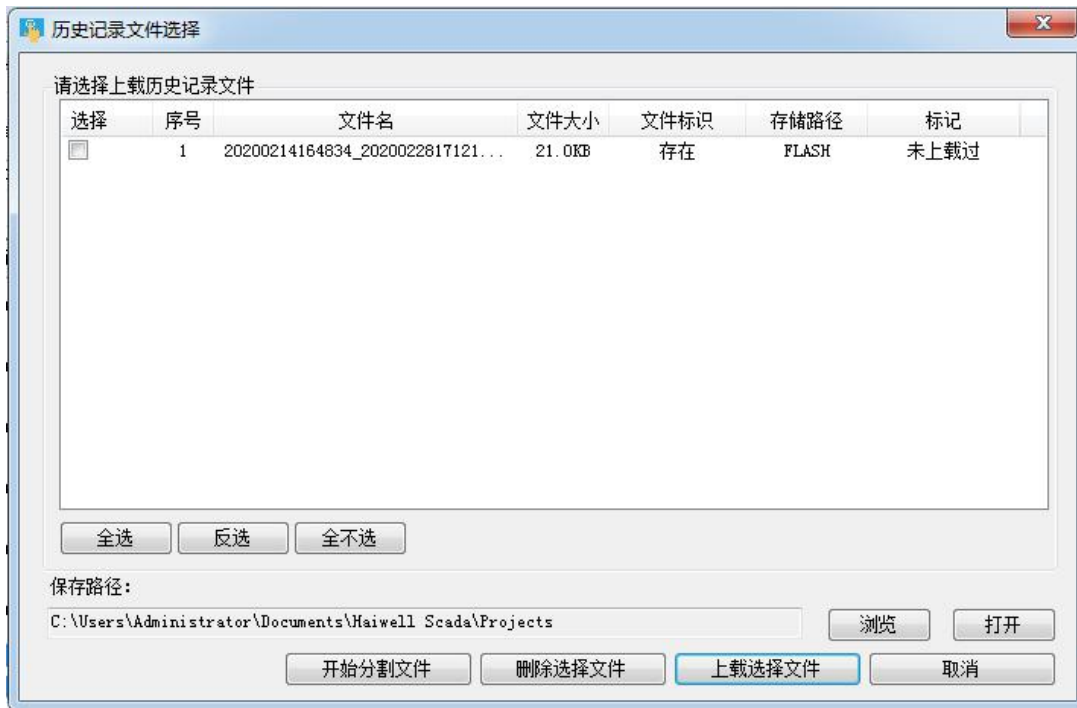


● 检测版本

点击【检测版本】，可查看当前设备的软件和硬件版本信息。

● 历史记录上传

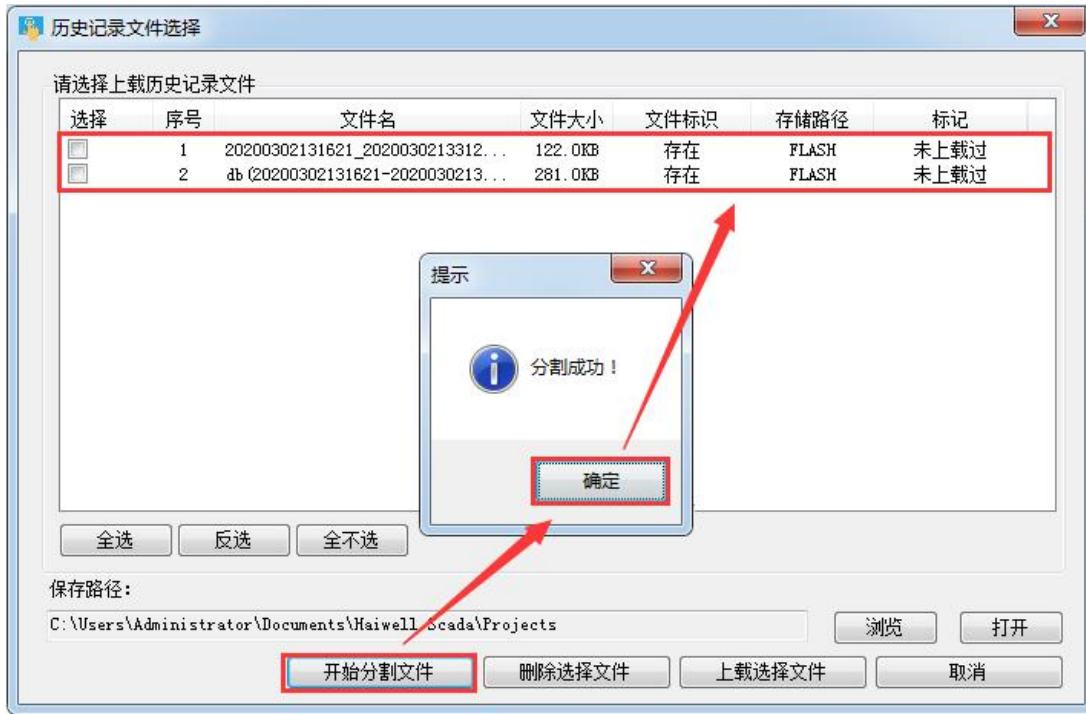
点击【历史记录上传】，进入历史记录上传界面。



①分割历史文件

步骤 1: 点击【开始分割文件】，可以分割出最近一段时间的历史记录文件；

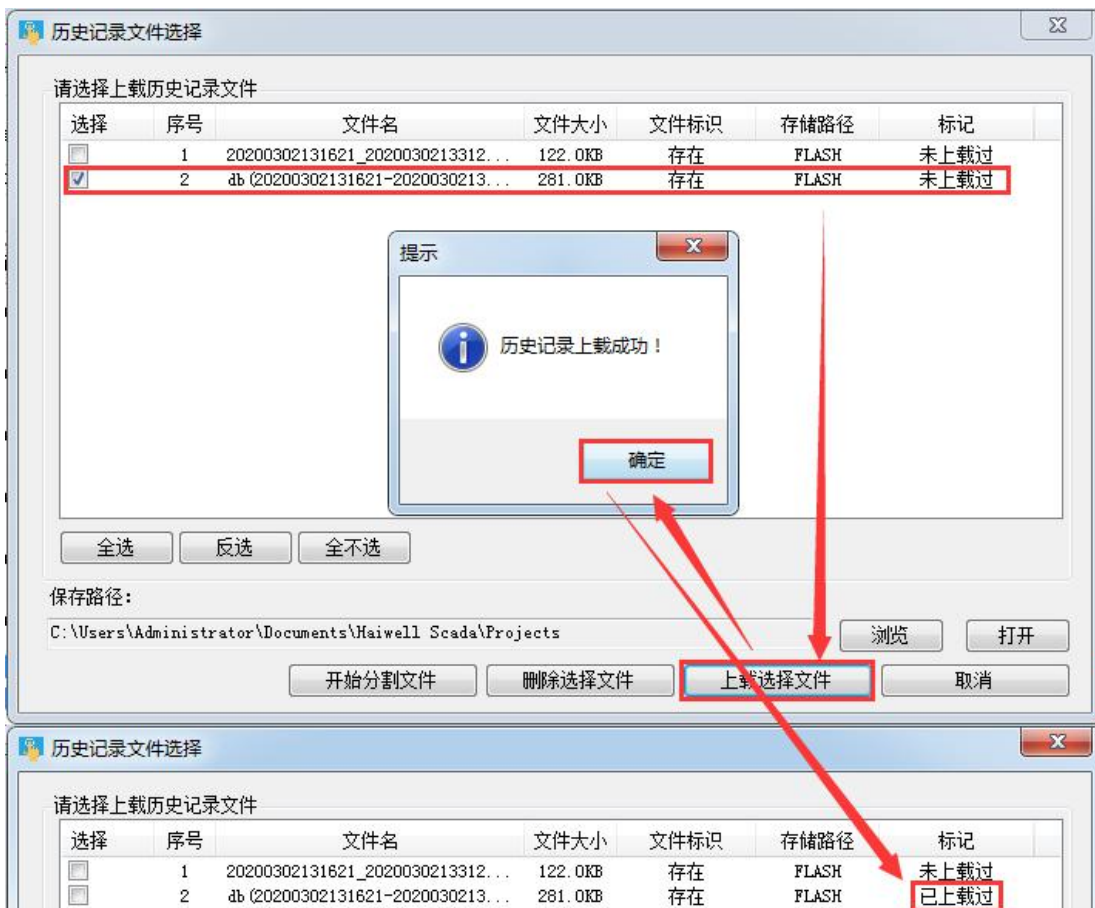
步骤 2: 等待历史记录分割成功，弹出“分割成功”提示框，点击【确定】，历史记录文件列表中新增当前分割的历史文件。



②上载历史文件

步骤 1: 在历史文件列表中选择历史文件，输入历史文件存储路径，点击【上载选择文件】；

步骤 2: 等待历史文件上载成功，弹出“历史记录上载成功”提示框，点击【确定】即可，上载成功之后，当前历史文件标记为“已上载过”。



③删除历史文件

步骤 1：在历史文件列表中选择历史文件，点击【删除选择文件】；

步骤 2：弹出确认删除文件提示框，点击【是】；

步骤 3：等待历史文件删除成功，弹出“删除成功！”提示框，点击【确定】即可。

