

CEEM 中国外部经济监测（2019 年 5 月）

外部实体经济

2019 年 4 月份，中国外部经济综合 PMI¹为 50.96，环比下降 0.6 个点，虽然处于扩张区间，但已连续多月低于半年移动平均线。其中，PMI 指数处于枯荣线上方²的国家有：美国、日本、韩国、英国、加拿大和澳大利亚等发达经济体和印度、巴西和俄罗斯等新兴经济体。而处于枯荣线下方的主要经济体为欧元区、土耳其和南非等。

从 PMI 的最新变化来看，4 月份美国 PMI 下降 2.5 个点至 52.8，创 2 年来新低。与之相反的是 4 月美国非农就业人口创 3 个月新高，这可能显示出领先指标和滞后指标之间的矛盾。日本 PMI 上涨，欧元区小幅上涨但仍处于近期低点。韩国 PMI 小幅上涨重回枯荣线上方。新兴市场中，俄罗斯、印度、土耳其和巴西 PMI 小幅回落，南非 PMI 小幅回升。

进出口方面，根据 WTO 最新数据显示，2018 年全球实际出口数量同比涨幅在 10 月份到达近 10%的高点后于 11 月回落至 2.5%。

大宗商品与金融市场

4 月份 CEEM 大宗商品价格指数环比上升 4.8%。OPEC 减产落实推动油价上涨 6.7%。淡水河谷矿难事件等供应端扰动推动铁矿石上涨 8.9%。钢材价格上涨 1%。煤炭和大豆价格下跌。BDI 指数延续升势，黄金价格小幅下跌。

4 月份美国 10 年期国债收益率小幅上涨至 2.51%。标普 500 指数回升，VIX 波动指数基本持平。香港、日本、英国股市上涨。LIBOR 隔夜利率环比持平在 2.38%。

4 月汇率市场方面，美元指数延续升势至 97.36。日元、英镑和欧元走弱。印度、巴西货币基本持平，俄罗斯小幅上涨。人民币兑美元小幅走弱，离岸价格仍然弱于在岸价格，进入 5 月份后汇率承受较大压力。

对国内宏观经济影响

4 月实体经济有所走弱，且国际贸易环境不佳，尽管美国就业数据靓丽，但市场情绪仍然走低，显示出实体经济的信心有限。与此同时大宗商品价格上涨，为国内带来输入型通胀压力。进入 5 月后，贸易战进一步加剧使得汇率承受更大压力，需防范汇率波动风险以及通胀上升风险。

图 1 制造业 PMI：主要经济体和中国外部综合指数

¹China External Environment Monitor，根据外需分布计算，简称 CEEM-PMI。2018 年 11 月起根据中国最新对外出口的比例对指数的计算权重进行了重新调整。

² PMI 读数以 50 为枯荣线，处于枯荣线以上表示经济处于扩张阶段，枯荣线之下属于收缩阶段。

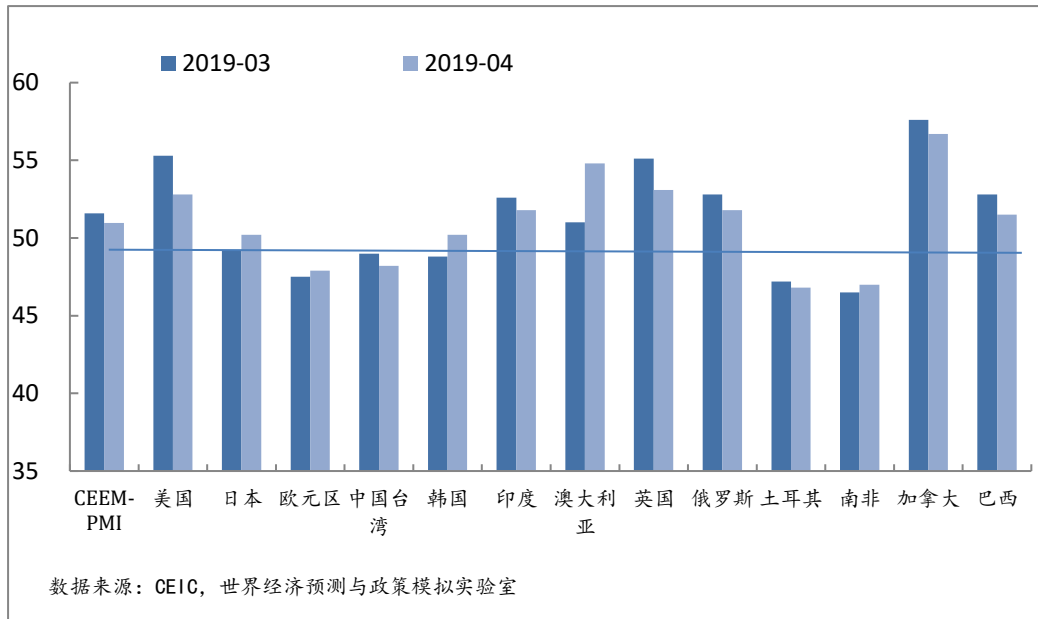
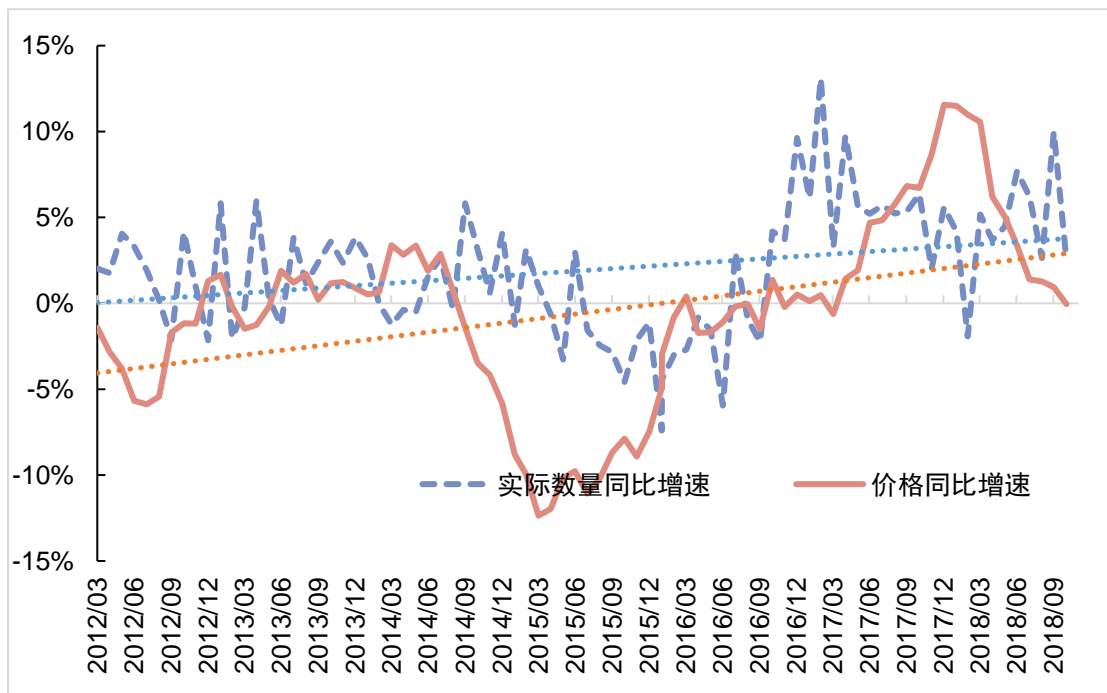
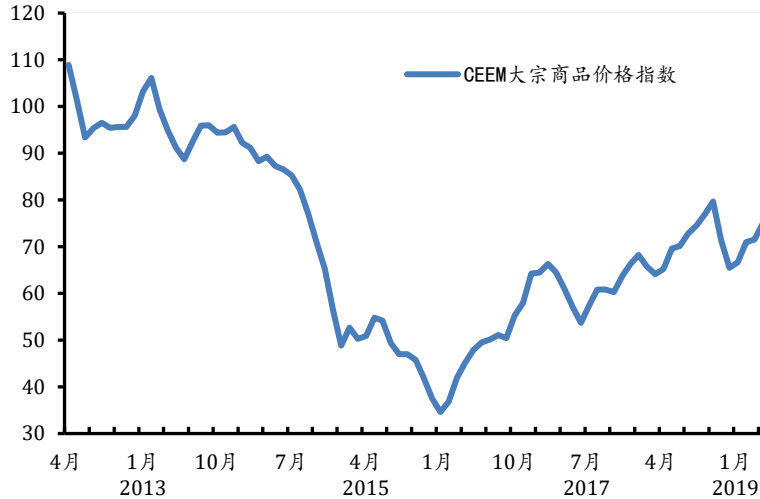


图 2 全球出口贸易：数量和价格的同比增速





数据来源：CEIC，世界经济预测与政策模拟实验室

外部经济环境监测数据一览表

实体经济 (PMI)	2月	3月	4月	汇率(兑美元)	2月	3月	4月
CEEM 中国外部经济综合	51.2	51.6	51.0	CNY	6.74	6.7117	6.7164
				CNH	6.74	6.7160	6.7203
				CNY-CNH	-0.008	-0.004	-0.0004
美国	54.2	55.30	52.80	美元指数	96.50	96.78	97.36
欧元区	49.3	47.50	47.90	欧元区	0.881	0.885	0.890
英国	52.0	55.10	53.10	英镑	0.769	0.759	0.768
日本	48.9	49.20	50.20	日本	110.438	111.137	111.688
澳大利亚	54.0	51.00	54.80	澳大利亚	1.40	1.412	1.406
韩国	47.2	48.80	50.20	韩国	1,122	1,131	1142
印尼 (消费者信心指数)	125.1	124.50	128.10	印尼	14,035	14,211	14142
泰国 (消费者信心指数)	51.5	52.00	51.30	泰国	31.33	31.735	31.848
俄罗斯	50.1	52.80	51.80	俄罗斯	65.8	65.092	64.599
印度	54.3	52.60	51.80	印度	71.16	69.490	69.407
巴西	53.4	52.80	51.50	巴西	3.73	3.841	3.897
南非	48.2	46.50	47.00	南非	13.843	14.386	14.145
重要金融市场指数 (%)				大宗商品			
美国 10 年期国收益率	2.73	2.41	2.51	CEEM 大宗商品价格指数 ³	71.0	71.5	74.9
LIBOR 隔夜拆借利率	2.38	2.38	2.38	布伦特原油	64.39	66.27	71.35
美国标普 500	2,784	2,834	2945	全球大豆	385.09	382.49	375.40
日本日经 225	21,385	21,205	22258	全球铁矿石 ⁴	641.20	626.43	661.43
英国金融时报 100	7,075	7,279	7418	澳洲动力煤	82.98	79.13	71.55

³CEEM 大宗商品价格指数 (月度) 综合计算前五大进口商品月平均价格, 并根据中国进口量分配权重。5 种商品价格为 OPEC 一揽子石油价格、普氏铁矿石综合价格指数、澳大利亚动力煤 FOB 价格、钢材亚太地区远东市场综合到岸价以及美洲综合大豆价格。

⁴大豆和铁矿石价格都采用 IMF 发布的全球实际市场价格。

香港恒生	28,633	29,051	29699	伦敦现货黄金	1,320.07	1,300.90	1286.45
VIX	14.78	13.71	13.12	BDI	628.75	680.43	773.25

数据来源：CEIC，世界经济预测与政策模拟实验室