

# 黄金快讯

讯汇金业有限公司印制©  
编撰: (余春生)

电话: 3180-8888  
网址: www.31808888.com

天下在望

## 亚太经合组织峰会(3)

亚太经合组织峰会，是有很多议题要讨论的。例牌菜是全球暖化、厄尔尼诺现象的重临、环保、替代能源、反恐、贸易平衡……等等。几乎每次会议都跳不出这类的框框；不过这次除了欧债危机外，人民币汇率就成为另一万众瞩目之焦点。

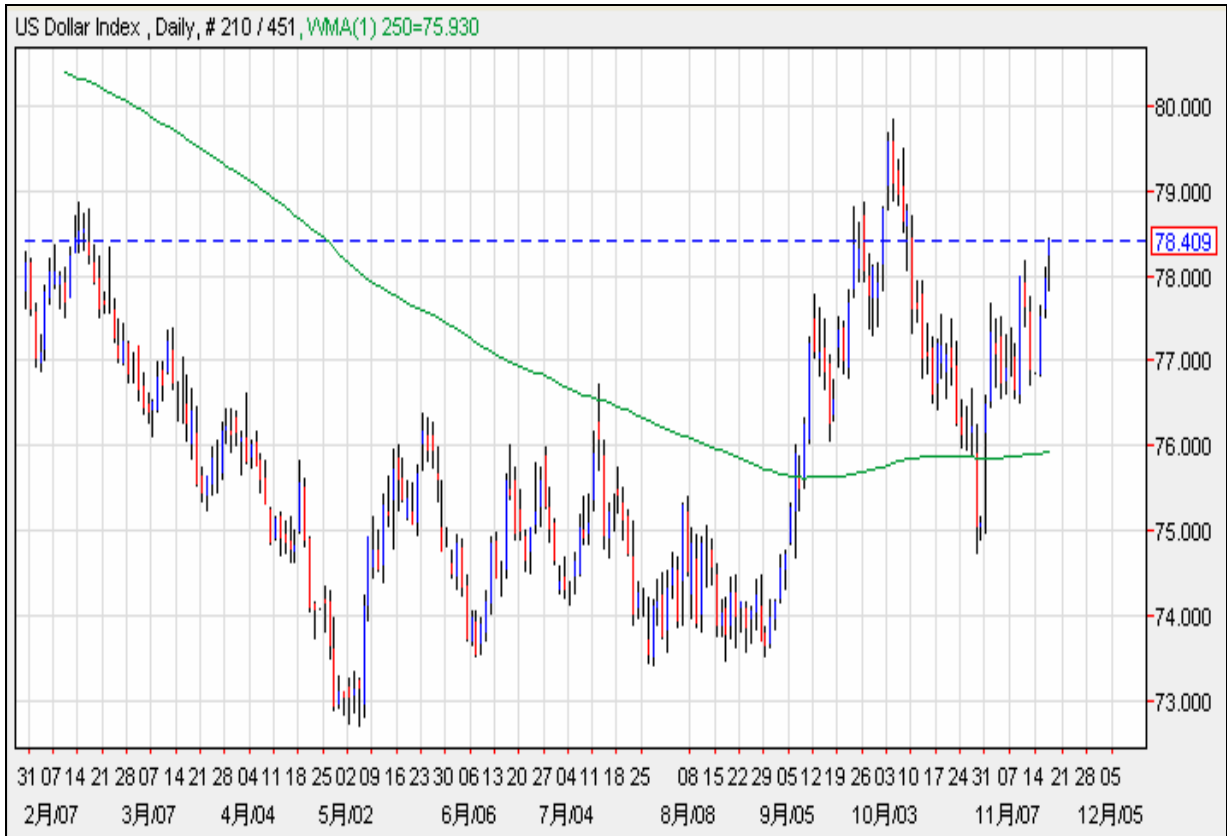
人民币汇率的争拗始何时？2003 年 9 月初，美国财长斯诺首先发难，指出人民币汇价偏低，不符合实际情况，应该升值。及后即一呼百应，包括美国国内之各高官，以致国际间之大联盟如国基会、世银、欧盟、及 G8 等，此起彼落连环炮轰。中国终于在 2005 年 7 月起作出汇率改革，将人民币汇率逐步调高。因为人民币之汇价，并非像西方国家之货币那样可以在自由市场浮动，而是由人行发出指令变更。中国称之为调控，但在外国而言，若然过份遏抑汇价，便有可能会被列为汇率操控国家。可以名正言顺进行贸易制裁，到时定必引起反报复行动。去年之人民币汇价，就差点引发中美贸易大战。

中、美国内都有强硬派，中方是为了主权问题，力称国币汇率是主权及内政问题，不容其它国家干涉，亦有人说升值不能解决美国贸赤或失业问题。美方是认为中方故意压低汇率，以便在新兴国家之竞争中脱颖而出，争取领导地位。但双方元首都十分冷静，没有受到国内冲动派人士的影响。都在极力避免爆发贸易大战，否则到头来就是两败俱伤，没有任何一方得益的；得益的将会是那些明日之星的国家。

如此再寒暑，中方一方面表态不会任由外国干预本国货币汇率，美方一直指出中方是汇率操控国，要严加制裁。但人民币却不经不觉间升值了 21%。投资者也心中有数，将来人民币仍会缓步上扬的。怎料晴天霹雳如今人民币汇价不升反跌，双方要谈的汇率问题，又进入另一层面了，这叫世事难以预料。

说来说去，还不是希腊这个文明古国的事吗？欧元区电子货币成立时，是在 1999 年 1 月 1 日 0 时 0 分面世时，只有 11 个成员国。希腊因为条件未成熟，要他们改善财赤后才让他们在 2001 年加入，赶及欧罗现钞在 2002 年面世，成为第 1 批使用欧罗现钞之成员国。如今就是认为让她加入得太匆忙，才导致欧债危机。欧罗汇价大下滑，而使美汇指数急剧上升，变相就是人民币汇率下跌了。在美汇指数的成份当中，欧罗占了 57.6%；也是说欧罗升跌直接影响美元汇价过半。延绵了差不多两年的欧债危机，也使在下跌大浪中的美元触底，开始反弹了。同样地，人民币汇率也有触顶之迹象，这回问题可更大了。就要靠奥巴马与胡锦涛的智慧去拆弹了。只是 G8 及亚太经合组织峰会都没法解决人民币汇率的问题，如今已延伸到金砖国家去了，连巴西也开始加入战团，要迫人民币升值了。这叫好戏在后头呢!!! (完)

### 美汇走势图



### 黄金走势图



经济数据之公布
---------

GMT 时间	经济指标/活动	月份	预估值	上次
0930	英国零售销售(较前月)	10 月	+0.6	+0.6%
	(较上年同期)		+0.5	+0.6%
1000	瑞士 ZEW 投资者信心指数	11 月	-52.2	负 54.4
1330	美国房屋开工(万户)	10 月	61.0	65.8
	建筑许可(万户)	10 月	60.0	58.9
1330	美国一周初请失业金人数(万人)	11 月 12 日当周	39.5	39
	初请失业金人数四周均值(万人)		40	40
	续请失业金人数(万人)	11 月 5 日当周	365.8	361.5
1500	美国费城联邦储备银行指数	11 月	7.0	8.7
2300	国际半导体设备暨材料协会(SEMI)			
	北美半导体设备订单出货比	10 月	0.52	0.75

### 最新之新闻重点

美国「占领华尔街」运动进入关键时刻。在纽约示威者扬言将于周四围堵华尔街同一晚，纽约逾千名警员凌晨趁示威者熟睡之际，包围他们驻扎的大本营祖科蒂公园清场。警员出动警棍、胡椒喷雾和铲车清拆「帐篷城」，拘捕最少 200 名不肯离开的示威者和场外声援的人士。示威者声言「占领」运动不会就此完结，数百人已转移曼哈顿下城区的广场继续集会。

「占领哈佛」运动则安然度过第 7 天，哈佛园 (Harvard Yard) 内搭起的 20 来个帐篷有着金黄色的秋叶作陪，和搭设在许多主要城市市中心的帐篷营地嘈杂景象，大相径庭。举世闻名的哈佛商学院造就了无数华尔街金融家的成功事业，然而却遭学生指控，它也培育出毁灭美国经济的 1 代银行家。

俄罗斯总理普京表示，俄国愿意通过国际货币基金组织，向欧元区国家提供实际的帮助，应对愈演愈烈的欧债危机。普京在莫斯科会见德国企业家代表时又说，目前全球经济处于困难时期，欧洲、美国、日本等国都有各自的问题，而俄罗斯经济发展相当平稳，财政资金储备充足，有能力为欧元区国家提供实际帮助。俄罗斯官员上月底表示，俄国将会通过国际货币基金组织，提供约 100 亿美元资金，协助欧洲国家摆脱债务危机。

中国再度增持美国国债，九月份增购一百一十三亿美元，令持有的美债总额，增至一万一千四百八十亿美元，继续是美国最大债权国，中国在八月份曾减持 3.1% 的美债。外国国家持有美债，连续两个月上升，反映需求依然强劲，投资者对评级机构标准普尔，首度调低美国主权信贷评级，并不过于担心。

意大利新总理蒙蒂今天宣布组成新政府，他会兼重财政部长，希望挽回市场对国家财政状况的信心。他将领导以技术官僚而非政客为主的新内阁，希望力行改革，挽救国家免于破产。

欧盟委员会主席巴洛佐表示，会继续推进欧元债券的实施，欧盟领导人会采取一系列措施，遏制债务危机蔓延，努力促进经济复苏。巴洛佐法国斯特拉斯堡举行的欧洲议会全会发言时说，欧盟委员会将于本月 23 日公布有关欧元债券的绿皮书。他表示，欧元区不会让任何一个成员退出，强调欧元是欧盟的核心，而且是密不可分。巴洛佐又对欧洲经济前景发出警告，他说，未来两年，欧洲经济增长将会放缓，失业率也将维持在 10% 左右。

信贷评级机构惠誉发表报告，如欧债危机未能解决，恐波及美国银行，可能下调他们稳定的评级。惠誉表示，如欧债危机未能适时及有序解决，负面冲击的风险高升。他们指出，美国银行没有清楚披露所持有的希腊、爱尔兰、意大利、葡萄牙及西班牙的主权债务。虽然美国银行已在一年前减低风险，但惠誉关注是否能以信贷违约掉期(CDS)有效控制风险。

**投资策略与技术分析**

此浪金价仍然是在基本浪的升势当中，不但大局没有扭转，而中浪及小浪也未扭转。所以本年是否可以再创新高还要观察，那就要看此浪调整之深度是到哪里去。如今出的到底是调整浪抑下跌浪？暂时未能确定；只可说平顶浪已出现。有权作出适当之回吐；而形态上又出现了敏感三角形。大市跌回加权平均线之混淆区内，死亡交叉仍未出现，但即使出现，这次的 10 天平均线跌破 20 天平均线之时，指示力度甚弱，不可过份依赖。不过估计同时会跌破抛物线，但由于混淆区及横行区内，所以预料下跌水位不会太深，一定要有突破才可作准。而 100 天加权平均线的 1728 可以说是一个指标。如果未来数个交易天内跌破此线，本年创新高之机会则甚微。而去年底之预测是，本年之高位应在第 3 季出现，及后收窄范围说是 9 月。如今 9 月确实出现了高位，会否突破就看此浪了。

短线而言，仍应当作上落市。见高位不要太勇去追入，可酌情沽货；不过见低位时，如果要入货是值得再多等数个价位的。因为大市在牛皮偏软，暂时不似是大跌。在横行区看着水位行事，但预留空间。即上面阻力位是 1802，但沽货不要等到此水位，最好在 1796 沽出。反而下面支持位是 1735，但到了 1744 就要入货。预料未来市况是牛皮偏软，是将横行区的水位稍为移低。也是说整固后再发力。到底何时会有突破？还要看人民币汇率、欧罗汇价、意大利国债、美联储货币政策、还有下周的 GDP 及联储局的会议纪录，以及感恩节的零售销售。看来后市去向，下周可以明朗化了。

是日金价阻力位仍是 1802 及 1796；下面支持位为 1744 及 1735。

**每日一单**：是日建议现水位沽出黄金，即 1761.00(09:46HKT)，获利目标 1748.00，止蚀 1766.00。先前止蚀了。累积利润为 531.90 美元，去年累积利润为 US\$169.90 元。

**风 险 声 明**

本刊资料及见解力求客观及准确，基于市场因素瞬息万变，投资者必需彻底明白本身所应负之风险方可入市；价位在任何时候、任何情况之下均可升亦可跌，一切建议只供参考，不可作为绝对准则。

2011年10月

港金息口

2011年11月

1	(六)	/	11	(二)	-461.10	21	(五)	-250	1	(二)	0	11	(五)	-250	21	(一)	
2	(日)	/	12	(三)	0	22	(六)	/	2	(三)	0	12	(六)	/	22	(二)	
3	(一)	-350	13	(四)	0	23	(日)	/	3	(四)	-245	13	(日)	/	23	(三)	
4	(二)	-350	14	(五)	0	24	(一)	-250	4	(五)	-50	14	(一)	-250	24	(四)	
5	(三)	-350	15	(六)	/	25	(二)	0	5	(六)	/	15	(二)	-300	25	(五)	
6	(四)	-350	16	(日)	/	26	(三)	0	6	(日)	/	16	(三)	-300	26	(六)	/
7	(五)	-300	17	(一)	0	27	(四)	0	7	(一)	0	17	(四)		27	(日)	/
8	(六)	/	18	(二)	-200	28	(五)	-350	8	(二)	0	18	(五)		28	(一)	
9	(日)	/	19	(三)	-250	29	(六)	/	9	(三)	0	19	(六)	/	29	(二)	
10	(一)	-400	20	(四)	-250	30	(日)	/	10	(四)	0	20	(日)	/	30	(三)	
						31	(一)	0									

上日行情

伦敦金	上日收市	开市	最高	最低	收市
	1780.10-0.70	1780.10-0.70	1784.20-4.80	1753.50-4.10	1772.00-2.60
	上午定盘	1773.00	下午定盘	1756.00	
港金	上日收市	开市	最高	最低	收市
	16443-16449	16443-16449	16481-16487	16215-16221	16378-16384
	息口	-300.00	仓租	20.00	
伦敦银	上日收市	开市	最高	最低	收市
	34.44-34.49	34.44-34.49	34.62-34.67	33.58-33.63	33.87-33.92