

2009年福建省金融运行报告

中国人民银行福州中心支行

货币政策分析小组

[内容摘要]

2009年，福建省认真贯彻国务院《关于支持福建省加快建设海峡西岸经济区的若干意见》，积极应对国际金融危机，全省经济在年初探底后持续回升向好，三次产业发展趋于协调，三大需求增长有所分化，内需对经济的拉动作用增强。同时，福建金融机构认真落实适度宽松的货币政策，银行业着力加大信贷支持力度，证券市场有效发挥直接融资功能，保险业不断增强对经济、社会的保障作用，闽台金融合作先行先试取得新进展，金融生态环境建设成效显著，为有效扭转经济增长快速下滑趋势起到了关键性的作用。

2010年，福建省将大力加强海峡西岸经济区建设，调整和振兴重点产业，着力建设先进制造业重要基地，加快推进平潭综合实验区开发建设，积极稳妥推进21个小城镇综合改革建设试点，同时加快建设两岸人民交流合作先行先试区域，全省经济将继续保持平稳较快发展态势。

目录

一、金融运行情况	4
(一) 银行业快速扩张, 存贷比例高位运行	4
(二) 证券业稳步发展, 证券融资规模扩大	7
(三) 保险业平稳运行, 保障作用不断增强	8
(四) 金融市场融资活跃, 民间借贷量价齐跌	8
(五) 闽台金融合作取得新进展, 金融生态环境建设成效显著	9
二、经济运行情况	9
(一) 扩内需政策成效明显, 外需有待进一步拓展	9
(二) 二产占比仍居主导, 三产带动作用增强	11
(三) 消费价格总体下降, 生产价格低位企稳	11
(四) 财政收入增幅回落, 财政支出向政府投资、农村和民生倾斜	12
(五) 节能减排目标完成, 生态环境质量位居全国前列	12
(六) 房地产市场快速回升, 石化产业支柱作用凸显	12
三、预测与展望	13
附录:	15
(一) 福建省经济金融大事记	15
(二) 福建省主要经济金融指标	16

专栏

专栏 1: 创新农村担保模式 改善农村金融服务	5
专栏 2: 采纳赤道原则 倡导绿色信贷	7
专栏 3: 非现金结算业务快速发展 农村支付结算环境明显改善	9

表

表 1 2009 年银行业金融机构情况	4
表 2 2009 年金融机构现金收支情况表	6
表 3 2009 年各利率浮动区间贷款占比表	6
表 4 2009 年证券业基本情况表	7
表 5 2009 年保险业基本情况表	8

表 6	2009 年非金融机构融资结构表	8
表 7	2009 年金融机构票据业务量统计表	8
表 8	2009 年金融机构票据贴现、转贴现利率表	8

图

图 1	金融机构人民币存款增长变化	4
图 2	金融机构人民币贷款增长变化	4
图 3	金融机构本外币存、贷款增速变化	5
图 4	金融机构外币存款余额及外币存款利率	6
图 5	地区生产总值及其增长率	10
图 6	固定资产投资及其增长率	10
图 7	社会消费品零售总额及其增长率	10
图 8	外贸进出口变动情况	10
图 9	外商直接投资情况	10
图 10	工业增加值及其增长率	11
图 11	居民消费价格和生产者价格变动趋势	11
图 12	财政收支状况	12
图 13	商品房施工和销售变动趋势	12
图 14	主要城市房屋销售价格指数变动趋势	13

一、金融运行情况

2009年，在适度宽松的货币政策环境下，福建银行业着力加大信贷支持力度，证券市场有效发挥直接融资功能，保险业不断增强对经济、社会的保障作用。良好的金融环境为实体经济应对国际金融危机冲击、渡过难关发挥了重要的作用。

（一）银行业快速扩张，存贷比例高位运行

2009年，福建银行业机构认真落实适度宽松的货币政策，通过各种方式增加省内信贷投放。全年各项存贷款快速增长，整体资金运用充分，利率水平低位运行，经营效益小幅增长，资产质量继续提升。

1. 金融机构资产规模持续扩大，资产质量进一步提升。全年福建银行业金融机构资产总额增长22.8%（见表1）；利润增长9.7%，增速比上年回落近12.9个百分点；资金运用较为充分，年末存贷比达85.5%，高于全国15.9个百分点；资产质量继续改善，不良贷款余额和比率持续双降。首家财务公司于9月份成立，新型农村金融机构平稳发展，2家村镇银行稳健运行，新增2家小额贷款公司。

表1 2009年银行业金融机构情况

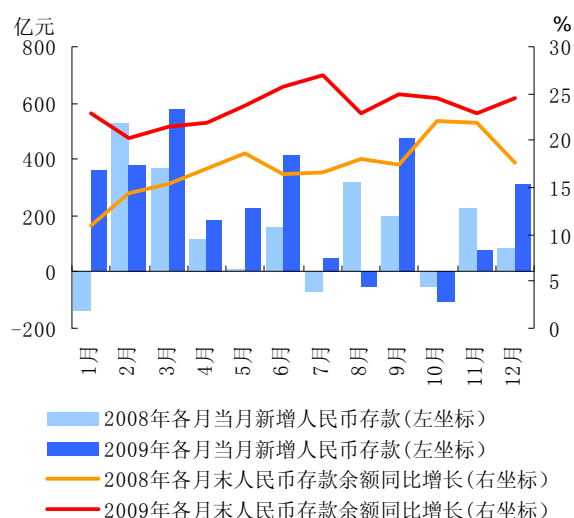
机构类别	营业网点			法人机构(个)
	机构个数(个)	从业人数(人)	资产总额(亿元)	
一、国有商业银行	2100	51026	9347.7	0
二、政策性银行	39	1063	1233.7	0
三、股份制商业银行	296	12787	8229.0	1
四、城市商业银行	108	3515	932.6	3
五、农村合作机构	1832	17174	1541.8	71
六、财务公司	1	16	25.1	1
七、信托投资公司	2	201	23.2	2
八、邮政储蓄	879	10099	731.1	0
九、外资银行	33	1059	453.7	2
十、农村新型机构	5	59	10.9	5
合计	5295	96999	22529.0	85
比上年(+、-)	-23	6717	4179.9	2

注：营业网点不包括总部。农村合作机构含农村信用社和农村合作银行。农村新型机构含村镇银行和小额贷款公司。

数据来源：中国人民银行福州中心支行，福建银监局。

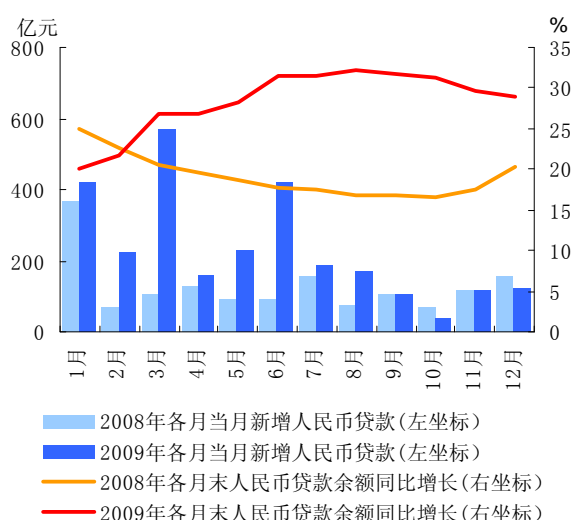
2. 存款保持较快增长，短期化特征明显。全年本外币各项存款增加2924.8亿元，比上年多增

1126.8亿元；年末存款余额增长24.0%，增速较上年末提高6.6个百分点。其中人民币存款保持较快增长，年末余额增长24.6%（见图1），全年新增2899.7亿元，增量是上年的1.6倍。存款来源结构大幅调整，企业存款占比提升，实体经济资金状况明显改善。全年企业存款占中资金融机构各项存款的比重由上年的15.0%提高至39.9%。同时，在居民投资意愿增强和企业生产经营活动重新活跃等因素作用下，活期存款大量增加，银行资金来源短期化特征明显。



数据来源：中国人民银行福州中心支行。

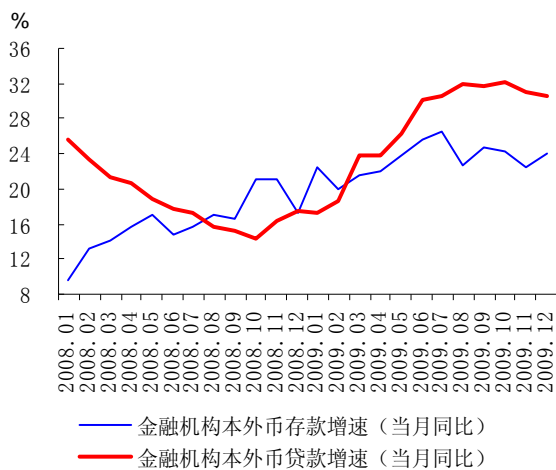
图1 金融机构人民币存款增长变化



数据来源：中国人民银行福州中心支行。

图2 金融机构人民币贷款增长变化

3. 贷款大幅增长，投向较为集中。2009年，全省银行业加大信贷投放支持海西区经济发展，全年本外币贷款增加3014.0亿元，增量比上年翻番。年末各项贷款余额比年初增长30.5%，其中人民币贷款增长28.9%，外币贷款增长78.6%（见图2、图3）。分期限看，中长期贷款和短期贷款稳步增长，票据融资先增后减。其中，中长期贷款增加1465.0亿元，是上年的1.7倍，但受制造业、房地产投资乏力影响，中长期贷款增量占各项贷款增量的比重为48%，低于全国19个百分点。



数据来源：中国人民银行福州中心支行。

图3 金融机构本外币存、贷款增速变化

分投向看，公司类贷款行业投向较为集中，

个人贷款增量成数倍增长。2009年，全省80%以上的新增贷款投向基础设施、制造业和批发零售业，尤其是下半年以来，福建银行业金融机构在各项政策的引导下加大对实体经济的信贷支持力度，有力地促进了全省工业的快速回升和消费的持续加快。个人贷款全年新增1068.0亿元，增量是上年的5.1倍，其中个人生产经营性贷款占比在私营和小企业主以私有财产抵贷大幅增加的推动下较上年显著扩大。

经济发展薄弱环节信贷支持进一步增强。“三农”领域信贷支持力度不断加大，全年涉农贷款增加876.9亿元；中小企业融资状况得到改善，企业贷款向中小客户倾斜的力度不断加大，全年小企业贷款增量占比达52.9%；促就业信贷政策取得新进展，促就业小额贷款累放额达29878万元，增长104.6%。福建辖内人民银行有效发挥再贴现和支农再贷款工具的导向作用（见专栏1），扩大农村和中小企业信贷投放，优先保证涉农票据、县域企业票据、中小金融机构法人和县域金融票据等再贴现办理，全年办理再贴现15.94亿元，其中对农信社办理再贴现1286万元；发放支农再贷款12.4亿元，其中对村镇银行发放1000万元。

专栏 1：创新农村担保模式 改善农村金融服务

——运用支农再贷款推广村级担保公司

2009年以来，为创新“三农”信贷服务，支持社会主义新农村建设，福建辖内人民银行以加强和改善农村信用体系建设为契机，通过支农再贷款推动组建村级担保公司，有效解决农民贷款担保难问题，取得明显成效。以福安市溪柄镇佳兴村为例，村级担保公司成立不到一年的时间，该村的农信社贷款余额由2008年末的139万元增加到2009年末的389万元，贷款支持的农户则由85户增加到205户。

资金来源紧张是近年来福建省农信社支持“三农”发展的重要瓶颈之一，福建省农信社余额存贷比持续在70%左右的高位徘徊，尤以宁德市最为典型。该市2009年末农信社余额存贷比高达83.1%，即使扣除支农再贷款，余额存贷比仍高达75.1%。为增加对“三农”的信贷支持，扩大“三农”信贷覆盖面，2009年以来，人民银行宁德市中心支行对组建村级担保公司给予支农再贷款支持。对于因推广村级担保公司而信贷供求矛盾加剧的农村信用联社，人民银行按照每推广一家给予500万元支农再贷款额度的方式，解决农信社配套资金不足的问题。运用支农再贷款推动组建村级担保公司的运作模式得到了社会各界，特别是农民朋友的广泛认同，已成为有效解决农民贷款担保难问题的成功典范。截至2009年末，宁德市已在辖内5个县市组建了18家村级担保公司，其中11家通过人民银行的支农再贷款推动组建，注册资本达3733万元，为农户累计担保贷款1.3亿元，支持农户4600多户，预计年均增创产值1.5亿元以上，带动贷款农户纯收入年平均增长40%。对农民朋友而言，村级担保公司担保比一般性担保和联

保更加便捷，并能提供比信用贷款更高的贷款额度，且利率一般比联保贷款低，使农户生产和再生产能得到更有力的资金支持。目前，村级担保公司担保的贷款利率为月利率 6.12 至 8.784% 间，比一般担保和联保贷款的利率低 1.5 至 2 个百分点。对农村金融机构而言，由于村级担保公司管理人员均为当地人，了解农户的生产经营能力、信用程度、资金用途以及家庭情况，因此通过村级担保公司担保，并利用其人缘地缘管理的优势，配合农信社进行贷款对象的筛选以及贷后跟踪检查，能有效解决农村信用信息不对称问题，有利于降低农信社的工作强度和经营成本，为农信社扩大“三农”贷款、防范风险增加有力保障。对人民银行而言，村级担保公司成为人民银行在乡镇宣传货币信贷政策与农业产业政策的窗口，对贯彻农业产业信贷政策、消费信贷政策、促进内需和支持“三农”经济发展起到纽带和桥梁作用。

目前，宁德市村级担保公司的试点取得了初步的成效和经验，但也存在发展不平衡、地方政府重视不够、政策扶持不到位、合作的金融机构不普及、农信社配套资金跟不上等问题。因此未来在因地制宜、加大推广力度的基础上，有必要加强政策扶持力度，建立相应的补偿资金体系，同时进一步扩大合作金融机构范围，鼓励其他金融机构通过各种形式加强与村级担保公司合作，有效扩大“三农”信贷覆盖面。

4. 现金收支持续下降，现金净投放减少。2009 年，福建省银行现金收支延续 2008 年下降的态势（见表 2），非现金结算业务量的快速上升是现金净投放减少的主要原因之一。

表 2 2009 年金融机构现金收支情况表

单位：亿元、%

	年累计额	比上年增速	2008年增速
现金收入	24425.6	-4.0	-13.3
现金支出	24432.6	-4.1	-13.4
现金净支出	7.0	-33.9	-83.5

数据来源：中国人民银行福州中心支行。

5. 贷款利率下降明显，下浮利率占比上升。2009 年，福建省利率水平全年保持低位运行特征，其中执行下浮利率的人民币贷款发生额占比提高 6.3 个百分点（见表 3）。

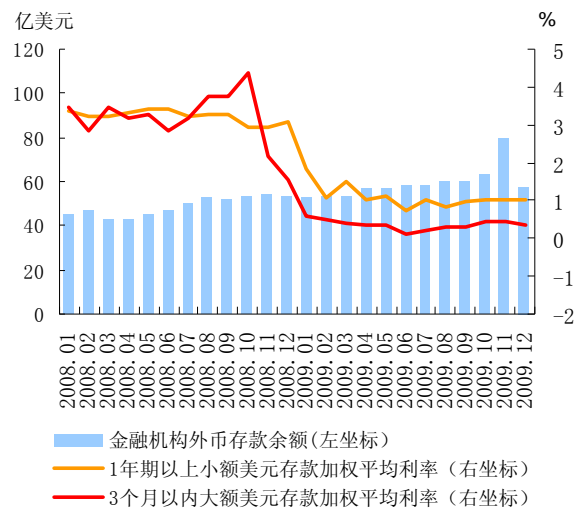
表 3 2009 年各利率浮动区间贷款占比表

单位：%

	合计	国有商业银行	股份制商业银行	区域性商业银行	城乡信用社
合计	100	100	100	100	100
[0.9-1.0)	26.5	29.3	30.3	15.7	1.0
1.0	26.8	29.3	26.1	22.6	2.5
小计	46.7	41.4	43.7	61.7	96.5
上浮水平					
(1.0-1.1]	17.7	17.7	23.9	20.0	2.8
(1.1-1.3]	18.5	20.4	18.9	32.5	14.7
(1.3-1.5]	4.1	3.2	0.8	7.3	19.9
(1.5-2.0]	4.9	0.1	0.1	1.9	47.6
2.0以上	1.6	0.0	0.0	0.0	11.6

数据来源：中国人民银行福州中心支行。

2009 年，福建外币存贷款利率在国际金融市场利率走低的影响下明显下降（见图 4）。



数据来源：中国人民银行福州中心支行。

图 4 金融机构外币存款余额及外币存款利率

6. 银行业机构改革稳步推进，可持续金融实践得到进一步深化。2009 年，福建国有商业银行继续深化改革，初步建立了有特色的中小企业金融服务体系，有力改善了对中小企业的金融服务。农业银行福建省分行在全省全面推进三农金融事业部改革试点工作。农村信用社新一轮改制试点取得成效，服务“三农”主力军作用进一步体现。中国首家“赤道银行”——兴业银行公布首笔适用赤道原则项目正式落地，标志着中资银行已实现从规范内部环境与社会风险管理到落地具体项目实践的转变（见专栏 2）。城市商业银行发展新模式积极探索，3 家城市商业银行相继更名，开

始跨区、跨省设立异地分行，实施由地方性银行 向区域性、全国性银行发展。

专栏 2：采纳赤道原则 倡导绿色信贷

——兴业银行可持续金融案例分析

赤道原则（The Equator Principles, 简称 EPs）的产生根源于金融机构履行环境保护等社会责任的压力，它是由世界主要金融机构根据国际金融公司（IFC）的政策和指南建立的，旨在评估、管理与发展项目融资中有关环境和社会问题的一套金融机构自愿遵循的国际准则。它要求金融机构对于项目融资中涉及的环境与社会问题尽到审慎性审核与调查的义务。赤道原则适用于投资成本在 1000 万美元及以上的新建项目及对社会和环境产生新的显著影响的改建和扩建项目。受约束的金融行为包括投资、贷款及财务顾问等。赤道原则对制造业、化工、能源、基础设施等 62 个行业在环境、健康、安全和文化保护等方面的标准与解决途径做出了规范。

2009 年 12 月 22 日，由兴业银行支持的中国首个适用赤道原则的融资项目——福建华电永安发电有限公司 2×300MW 扩建项目——正式落地。根据原则要求，兴业银行对项目开展了授信前环境与社会风险尽职调查，辅助企业制定了 17 项有益于社会与环境的行动措施并作为融资合同承诺条款，同时在贷后管理中按季对环境与社会风险进行监测。该项目贷款规模 7.3 亿元，建成后预计每年将减少烟尘排放 1530 吨，减少二氧化硫排放 12245 吨，对提升当地空气质量，减少酸雨形成具有关键意义。作为中国第一家正式公开承诺采纳赤道原则的银行，兴业银行早在 2005 年就开始探索绿色金融之路。从建立健全绿色信贷管理机制，到创新节能减排融资产品，从完善自身环境与社会风险管理体系，并积极向国内外银行同业、社会各界主动推广可持续金融理念，到拓展“碳金融”业务领域，兴业银行一直将发展可持续金融作为企业战略理念和公司治理的共识；而赤道原则的公开承诺，是该行引入国际先进模式、加强环境与社会风险管理、履行银行社会责任的重要举措。

2009 年召开的哥本哈根世界气候大会再次引起全球舆论对环境问题的高度关注。随着国家产业结构调整的深入和环保、金融部门联合执法的强化，融资项目所涉及的环境与社会问题已成为银行风险防范的新课题。赤道原则作为国际上成熟的管理项目融资中环境与社会风险的金融行业准则，拥有一套先进的环境与社会风险管理工具体系，把模糊的项目融资环境与社会风险评估标准明确化、具体可操作化，已得到许多全球领先金融机构的采纳，并成为参与国际项目融资的准入门槛，目前全球有 67 家金融机构采纳该原则项目融资额约占全球项目融资总额的 85%。赤道原则强调关注劳动安全以及环境、当地社区、生物多样性和文化遗产的保护，与我国倡导“绿色信贷”促进环境友好型经济发展政策相契合，有助于保障区域乃至整个国家的环境和社会效益，是银行业促进经济社会和自身可持续发展的有效途径，兴业银行案例值得推广。

（二）证券业稳步发展，证券融资规模扩大

2009 年，国内 A 股市场股指振荡上行，带动福建投资者交易活跃。全年股票交易金额比上年增长 136.5%。证券经营机构盈利水平明显上升，其中兴业证券、广发华福证券实现利润较上年增长 174.1%。上市公司融资规模不断扩大，全省 24 家企业通过境内外上市筹集资金 212 亿元（见表 4），比上年增长 15.9%；8 家上市公司通过发行债券筹集资金 164.3 亿元。上市公司盈利水平出现回升迹象，但制造业效益回升较慢。证券市场主体责任建设继续深化，兴业证券成立慈善基金会。

表 4 2009 年证券业基本情况表

项 目	数量
总部设在辖内的证券公司数(家)	3
总部设在辖内的基金公司数(家)	0
总部设在辖内的期货公司数(家)	3
年末国内上市公司数(家)	57
当年国内股票（A股）筹资（亿元）	56.3
当年发行H股筹资（亿元）	155.7
当年国内债券筹资（亿元）	164.3
其中：短期融资券筹资额（亿元）	35.3
其中：中期票据筹资额（亿元）	23.0

注：当年发行 H 股筹资为所有境外上市融资，国内债券筹资为上市公司发行的可转债、次级债、短期融资券和中期票据。

数据来源：中国人民银行福州中心支行、福建证监局、福

建省发展和改革委员会。

(三) 保险业平稳运行，保障作用不断增强

1. 保险机构继续增加。2009年，福建新增幸福人寿保险公司，年末保险公司经营主体增至41家，资产总额达668亿元，比年初增长20.3%。

2. 保险业对经济、社会保障作用不断增强。2009年，福建省保费收入330.7亿元，增长13.8%；各项赔付94.7亿元，增长5.0%；保险密度和深度均优于上年（见表5）。农业保险覆盖范围不断扩大。在财政资金的引导下，福建省森林火灾保险扩大至全省1.2亿亩林地；渔船保险、渔工保险扩大至全省沿海；水稻保险试点范围扩大至全省25个粮食主产区；农房保险覆盖全省671万户农户。在国家和福建省的大力扶持下，福建出口信用保险业务快速发展。全年出口信用保险承保金额比上年增长128.5%。

表5 2009年保险业基本情况表

项 目	数量
总部设在辖内的保险公司数(家)	1
其中：财产险经营主体(家)	0
寿险经营主体(家)	1
保险公司分支机构(家)	41
其中：财产险公司分支机构(家)	19
寿险公司分支机构(家)	22
保费收入(中外资,亿元)	330.7
财产险保费收入(中外资,亿元)	92.1
人寿险保费收入(中外资,亿元)	238.6
各类赔款给付(中外资,亿元)	94.7
保险密度(元/人)	912
保险深度(%)	2.77

数据来源：福建保监局。

(四) 金融市场融资活跃，民间借贷量价齐跌

1. 直接融资规模明显扩大。2009年，福建省非金融机构直接融资达326.6亿元，增长35.9%。但受银行信贷大幅增长影响，直接融资比重较上年下降4.1个百分点（见表6）。

2. 货币市场资金净融入大幅增长。全年福建货币市场净融入资金18915.9亿元，比上年增长63.0%。市场利率在新股发行期间受大额融资需求影响振荡走高。

3. 票据市场融资先增后减。2009年上半年福

建票据融资总量快速增长但利率持续走低；下半年则呈现量减价升的态势（见表7、表8）。年末票据融资余额比年初增长20.4%。

表6 2009年非金融机构融资结构表

	融资量 (亿元人民币)	比重(%)		
		贷款	债券 (含可转债)	股票
2001	429.2	96.0	0.0	4.0
2002	318.7	95.8	0.0	4.2
2003	858.5	97.5	0.0	2.5
2004	729.9	98.3	0.0	1.7
2005	794.7	94.0	3.8	2.2
2006	1417.5	98.0	0.4	1.6
2007	1832.9	88.3	4.7	7.0
2008	1723.6	86.1	3.3	10.6
2009	3340.5	90.2	3.4	6.4

注：贷款为当年本外币贷款新增额；债券为非金融机构发行的可转债、短期融资券、中期票据及企业债；股票为企业在境内外上市融资额，含首发、增发和配送。

数据来源：中国人民银行福州中心支行、福建证监局、福建省发展和改革委员会。

表7 2009年金融机构票据业务量统计表

单位：亿元

季度	银行承兑汇票承兑		贴 现			
			银行承兑汇票		商业承兑汇票	
	余额	累计发生额	余额	累计发生额	余额	累计发生额
1	1510.1	984.1	644.8	1132.9	11.0	50.7
2	1683.8	1845.6	721.7	2100.1	13.4	88.4
3	1580.1	2739.0	575.2	3212.1	10.8	119.4
4	1521.8	3570.6	392.4	4141.0	26.5	209.7

数据来源：中国人民银行福州中心支行。

表8 2009年金融机构票据贴现、转贴现利率表

单位：%

季度	贴 现		转贴现	
	银行承兑汇票	商业承兑汇票	票据买断	票据回购
1	1.8800	2.7306	1.8991	1.2864
2	1.7505	3.1210	1.4274	1.2558
3	2.2075	3.2523	1.8334	1.9039
4	2.4915	3.4814	2.1911	2.1007

数据来源：中国人民银行福州中心支行。

4. 黄金市场交易活跃。2009年，受黄金价格大幅上涨影响，福建黄金交易大幅增长。外汇收支顺差下降明显。全年外汇净结汇比上年减少21.0%，跨境资金流动与实体经济发展基本相符。

5. 民间借贷呈现量价齐跌态势。据对福建省部分企业和农户的调查显示，2009年调查样本企业和居民民间借贷发生额为21亿元，比上年减少

1.8 亿元；利率水平较上年下降 1.17 个百分点。

（五）闽台金融合作取得新进展，金融生态环境建设成效显著

1. 闽台金融合作进一步深入。2009 年，台资金融机构在福建设立分支机构或参股福建金融企业步伐逐渐加快，继福建首家具有台资背景的君龙人寿保险公司成立后，第一家台资产险公司——国泰产险福建分公司批筹，厦门银行成为首家台湾金融机构参股的大陆银行。新台币现钞与人民币兑换业务试点范围扩大到福建全省。

2. 金融生态环境建设取得新成效。信用体系建设成效明显，企业和个人征信系统分别收集福建省 21.3 万户企业和 2144 万个自然人，分别占全省企业总数的 75.8% 和人口总数的 60%，为防范信贷风险发挥了重要作用。全省企业征信系统日均查询近万次，个人征信系统日均查询近 4 万次。厦门银行依托台资股东背景在海峡两岸征信信息共享方面做了有益尝试，进一步改善了对台资企

业的金融服务。农村支付结算环境明显改善，支付结算服务水平显著提升（见专栏 3）。金融业与司法部门加强协作，金融司法环境进一步改善。一方面全省集中清理执行积案活动取得积极成效，另一方面人民银行福州中心支行与省高级人民法院针对经济金融领域案件就部分法律法规不明确或实践操作中存在不同理解的问题达成共识，对福建省法院系统审理与执行金融案件具有重要指导意义。此外，人民银行福州中心支行与省高级人民法院还共同建立了集中查询机制，率先在全国实行集中批量电子公文交换处理，司法工作效率得到提高。根据人民银行福州中心支行关于福建省法治环境问卷调查结果显示，全省法治环境调查平均分 78.73，较上年提高 4.73 分，社会成员金融法律意识逐步提高、地方执法能力和执法水平有所提升。区域金融稳定协调合作机制成果显现，遏制和打击洗钱及银行卡犯罪活动取得显著成效。金融知识宣传教育取得新发展，社会公众诚信意识和风险防范能力得到提高。

专栏 3：非现金结算业务快速发展 农村支付结算环境明显改善

在国家扩大消费的政策带动下，福建消费市场总量稳步扩大，同时随着网上银行、手机银行、POS 机等现代化结算工具的不断普及，居民消费的支付方式由现金向偏好银行卡刷卡消费转变。为支持扩大消费，较好地满足城乡居民在支付结算方面的需求，2009 年，人民银行福州中心支行积极推进非现金支付渠道建设，切实改善农村地区支付环境，银行支付结算服务效率和服务质量得到显著提高，为促进消费稳定增长发挥了重要作用。全年福建非现金结算业务持续快速发展，非现金结算占全部结算的比重达 76%，较上年提高 5 个百分点，其中银行卡刷卡消费 2367 亿元，相当于社会消费品零售总额的 53%，较上年提升 15 个百分点，比全国平均水平高 21 个百分点；大小额支付系统业务量位居全国前列，个人跨行通存通兑业务量位居全国首位。新农村支付结算畅通工程建设快速推进，已实现农村金融机构业务系统和通汇全覆盖，城乡支付服务效率显著缩小，支付来账实现城乡同步，支付往账汇划速度与城市的差距缩小至 2 小时以内，农村地区支付环境明显改善。

2010 年，为进一步优化消费环境，改善农村支付环境，人民银行福州中心支行将推进非现金业务均衡协调发展，逐步缩小区域间、银行间和业务间的发展差距。通过延伸新农村支付结算畅通工程，结合商务部组织的“万村千乡市场工程”，推动银行卡在农村受理和刷卡消费，扩大自助设备覆盖面，提高设备使用率，进一步提升农村对非现金支付方式的认可，为广大农民提供更优质的非现金结算服务。

台交流合作更加紧密。

二、经济运行情况

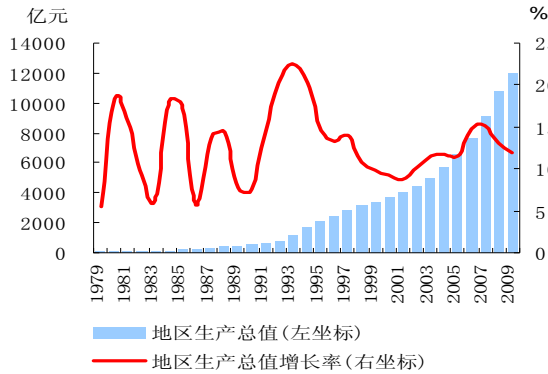
2009 年，在一系列保增长、扩内需、调结构、惠民生的政策刺激下，福建经济应对金融危机成效显著，经济总体回升向好，全年经济增长 12.0%（见图 5），人均地区生产总值达 33051 元，接近 5000 美元。海峡两岸经济区建设进入新阶段，闽

（一）扩内需政策成效明显，外需有待进一步拓展

福建三大需求的企稳回升势头较为明显，但保持投资平稳较快增长和稳定外需的任务仍比较艰巨。

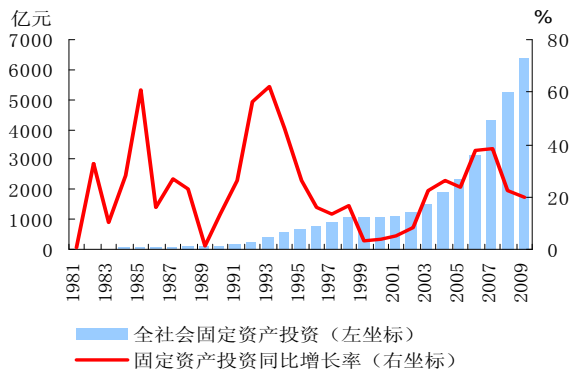
1. 投资增速稳步增长，制造业和房地产投资较为乏力。2009 年，福建全社会固定资产投资增

长 20.0% (见图 6), 比上年回落 2.7 个百分点; 在制造业和房地产业投资较为乏力、电力投资增速大幅回落的影响下, 福建固定资产投资增速较全国低 10.1 个百分点。但城镇民间投资增长 30.9%, 比上年加快 9.2 个百分点, 民间投资再现活力。



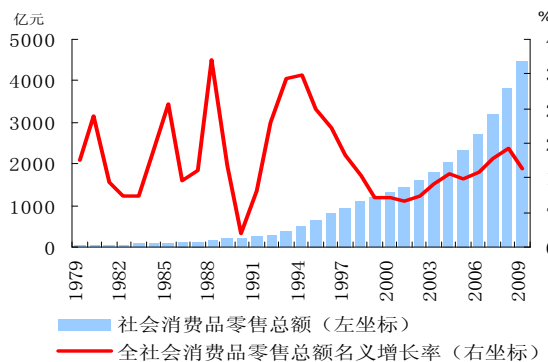
数据来源: 福建省统计局。

图 5 地区生产总值及其增长率



数据来源: 福建省统计局。

图 6 固定资产投资及其增长率

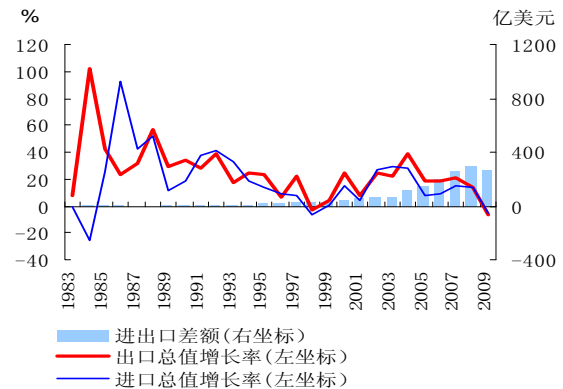


数据来源: 福建省统计局。

图 7 社会消费品零售总额及其增长率

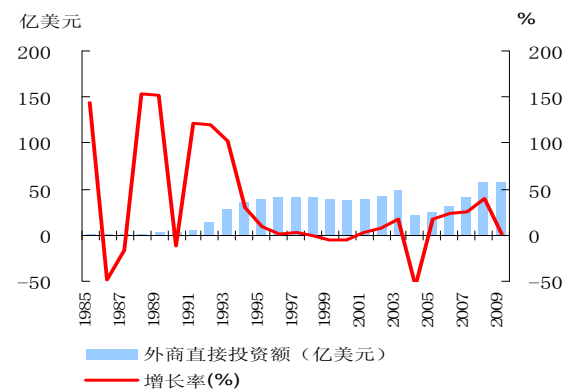
2. 消费市场保持活跃, 扩大消费政策效应较为明显。2009 年, 福建社会消费品零售总额增长 15.9% (见图 7), 剔除价格因素后实际增速比上年加快 3.7 个百分点, 其中农村消费市场尤其是县级消费增速明显加快。城乡居民收入稳步增长, 财产性收入加速增长; 但城乡收入差距进一步扩大, 城镇居民人均可支配收入为农民人均纯收入的 2.9 倍。

3. 对外贸易形势逐步好转, 民营企业出口逆势增长。2009 年, 福建进出口总额下降 6.1%, 其中进口下降 5.4%, 出口下降 6.4% (见图 8), 降幅较年初明显收窄。民营企业出口成为亮点, 全年增长 16.6%, 增幅比全国民营企业高 28.2 个百分点, 占全省外贸出口总额的比重较上年提高 7.5 个百分点, 达 38.2%。



数据来源: 福建省统计局。

图 8 外贸进出口变动情况



数据来源: 福建省统计局。

图 9 外商直接投资情况

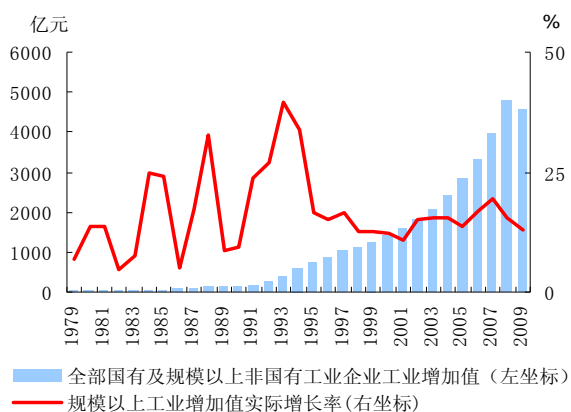
全省实际利用外商直接投资¹57.4 亿美元，增长 1.2%（见图 9），其中服务业实际利用外资增长 14.9%，占比提升 3 个百分点。

4. 闽台经贸交流与合作更加紧密。2009 年，闽台经贸活动成效明显，全年福建对台贸易额达 69.9 亿美元，其中对台出口逆势增长 16.1%。新增清流、仙游两个国家级台湾农民创业园，福建新大陆电脑股份有限公司成为首家赴台投资的大陆企业。率先开通对台海上直航航线、空中直航航班和直接通邮邮路，“小三通”航线客运量较上年增长 31.7%。首家台资旅行社落户厦门，“海峡旅游”品牌影响逐步扩大。

（二）二产占比仍居主导，三产带动作用增强

2009 年，福建三次产业对地区生产总值的贡献率分别为 3.6%、55.5%和 40.9%。第二产业受金融危机影响明显，对经济的贡献率比上年有所下降，但呈逐季回升趋势；第三产业对经济增长的贡献作用增强。

1. 农业保持稳定增长。2009 年，福建气候条件较好，加上各项财政补贴政策的有效实施，有力地支撑了农业的稳定增长。全年农业增加值增长 4.7%，粮食总产量增长 2.2%，已连续三年增产。



数据来源：福建省统计局。

图 10 工业增加值及其增长率

2. 工业应对危机成效显著。2009 年年初，福建工业受金融危机影响大幅回落，但下半年在国家“保增长”政策措施驱动和外需回暖的带动下快速回升，全年增长 13.0%（见图 10），其中民营

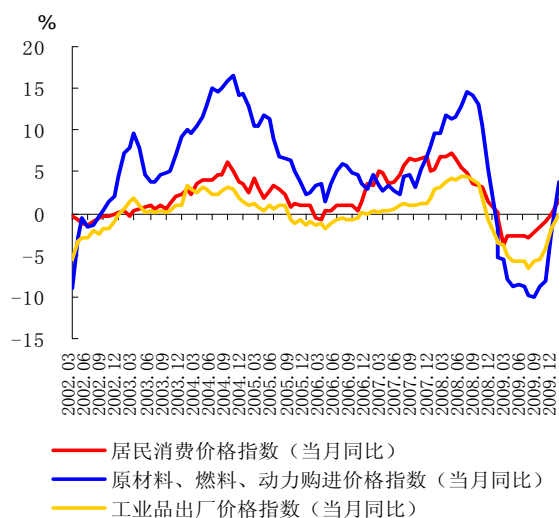
工业增长 15.1%，对工业增长的贡献率比上年提高 1.3 个百分点。工业企业经济效益明显好转，企业盈利水平大幅提高。全年规模以上工业经济效益综合指数达 190.8，比上年提高 10.0 个点，创历史新高；实现利润总额 784.3 亿元，比上年增长 35.6%。

3. 服务业拉动作用增强。在批发零售、房地产、金融等行业加速增长带动下，全年服务业增加值增长 12.5%，对经济增长的贡献率提高 4.8 个百分点。动漫、创意等新兴服务业迅速成长。

（三）消费价格总体下降，生产价格低位企稳

1. 居民消费价格持续负增长。2009 年，福建居民消费价格当月同比指数年初大幅下滑后，下半年回升明显，年末由负转正（见图 11）。全年居民消费价格下降 1.8%。

2. 工业生产价格低位企稳。2009 年，全省原材料、燃料、动力购进价格下降 6.8%，工业品出厂价格下降 4.5%。年末原材料、燃料、动力购进价格的上涨势头较快，工业品出厂价格上涨压力加大（见图 11）。



数据来源：福建省统计局。

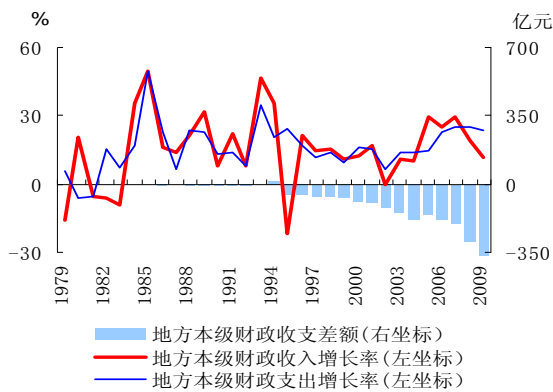
图 11 居民消费价格和生产者价格变动趋势

3. 劳动力价格继续上涨。2009 年，城镇单位从业人员平均工资上涨 16.6%，农民工资性收入增长 10.6%。第四季度劳动力市场求人倍率为 1.2，比上年同期的 1.0 明显上升，主要原因是经济的企稳回升带动了用工需求的增加。

¹ 按验资口径。

（四）财政收入增幅回落，财政支出向政府投资、农村和民生倾斜

2009年，福建省地方财政收入增长11.9%（见图12），其中地方税收收入增长10.2%。在实施积极的财政政策背景下，福建全年财政支出增长23.4%，支出向政府投资、农村和民生倾斜，有力支持了福建经济企稳回升。



数据来源：福建省统计局。

图 12 财政收支状况

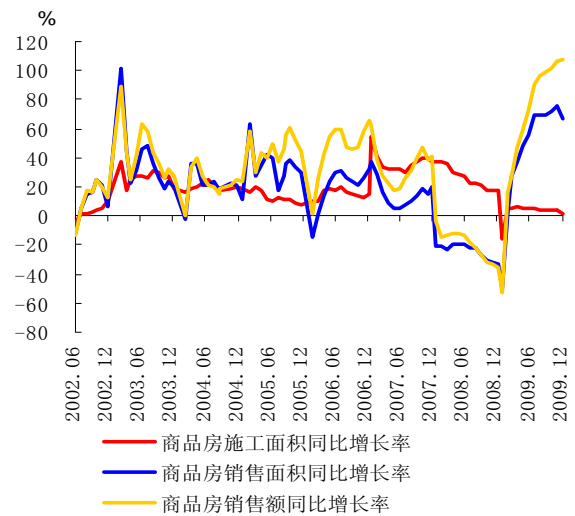
（五）节能减排目标完成，生态环境质量位居全国前列

2009年，福建省单位万元GDP电耗为1038.85千瓦时，比上年下降5.6%；规模以上工业万元增加值能耗为1.15吨标准煤，比上年下降2.7%；全省单位万元GDP能耗比上年下降3.5%，较好地完成了年度单位万元GDP能耗下降3.2%的节能目标。全年福建二氧化硫（SO₂）排放总量比2008年下降2.2%，比2005年下降9%，提前一年实现“十一五”减排8%的目标；化学需氧量(COD)排放总量比2008年下降0.7%，完成年度减排0.2%的任务。

全省环境质量继续保持在优良水平，12条主要水系I类—III类水质比例为93.8%，水域功能达标率为95.9%；23个城市中有22个达到和优于二级标准，全省城市二氧化硫年平均值比上年下降7.4%；全省森林覆盖率达63.1%，生态环境质量继续名列全国前茅，继续保持了水、大气和生态环境质量均为优的良好态势，为海西区发展提供了有力的生态环境支撑。

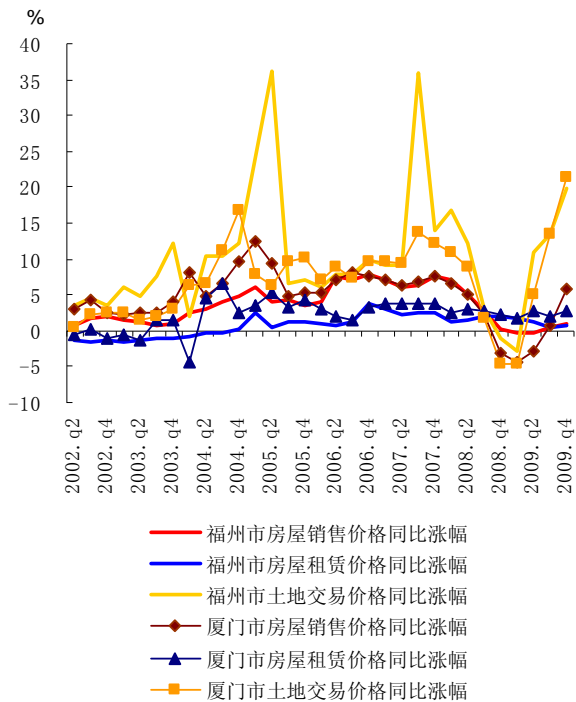
（六）房地产市场快速回升，石化产业支柱作用凸显

1. 房地产市场快速回升，个人住房贷款快速增长。2009年年初开始房地产市场交易逐月升温，全省商品房销售面积增长67.5%（见图13），比2007年增长12.0%。在市场升温的带动下，土地购置面积降幅迅速收窄并由负转正，房地产开发投资止跌回升，中心城市房屋销售价格先抑后扬。福州自6月份、厦门自8月份起房屋销售价格由跌转涨，且涨幅逐月扩大（见图14）。



数据来源：福建省统计局。

图 13 商品房施工和销售变动趋势



数据来源：福建省统计局。

图 14 主要城市房屋销售价格指数变动趋势

2009 年，商品房销售大幅增长带动个人住房贷款需求上升，全年新增个人住房贷款 500.3 亿元，增量是上年的 4.4 倍。与此同时，房地产开发贷款全年减少 45.8 亿元，年末余额下降 5.3%，与个人住房贷款之间的此消彼长关系明显。

2. 石油化工产业支柱作用充分发挥。2009 年福建省石油化工产业发展态势良好，在福建炼油乙烯一体化等重大项目的拉动下，全年工业增加值增长 18.7%，高于规模工业增速 5.7 个百分点。11 月，中国第一个炼油、化工及成品油营销全面一体化合资项目——福建炼油乙烯一体化项目已全面建成投产，使福建现有炼油能力从 400 万吨/年扩大至 1200 万吨/年，预计可实现年销售收入超过 600 亿元。该项目的建成投产，不仅使中国东南沿海诞生一个世界级的炼化基地，其中外合资的项目背景，还为我国获得一个稳定的海外油源，代表着我国“引进来”能源战略的一次重要实践。同时炼油乙烯一体化项目将为中下游树脂和塑料后加工、新型材料、轻工、纺织等产业的迅猛发展注入新活力。

福建银行业继续加大对石油化工产业发展的信贷支持力度。截至 2009 年末，全省中资金融机构对石油化工产业的中长期贷款余额约 310 亿

元，比年初增加约 87 亿元，分别占制造业中长期贷款余额和增量的 55%和 74%。同时，金融机构积极加强服务与创新，拓展渠道为石油化工产业发展提供支持。

三、预测与展望

2010 年是完成“十一五”规划的最后一年，也是福建省全面贯彻国务院《关于支持福建省加快建设海峡西岸经济区的若干意见》的关键一年。随着世界经济的逐步回暖以及海西战略的实施，2010 年福建经济有望加快发展，但仍面临着不确定因素。从有利因素看，支撑经济发展的基础持续向好、内外环境持续改善。而国务院支持加快建设海峡西岸经济区若干意见的出台，以及胡锦涛总书记春节来闽考察和今年政府工作报告明确提出支持海西先行先试的机遇及两岸关系和平发展的大势，都将使海西建设站在新的起点上。从不利因素看，在经济发展的资源和环境成本压力不断加大、以及国家极力扩内需以求发展方式转变的环境下，作为外向度高、资源比较匮乏的省份，福建的经济结构调整和发展方式转变面临严峻的形势。

2010 年，福建省将大力加强海峡西岸经济区建设，调整和振兴重点产业，着力建设先进制造业重要基地，加快推进平潭综合实验区开发建设，积极稳妥推进 21 个小城镇综合改革建设试点，同时加快建设两岸人民交流合作先行先试区域，全省经济将继续保持平稳较快发展态势。预计 2010 年福建经济增长 13%左右，居民消费价格水平上涨 3%左右。

金融方面，在执行适度宽松的货币政策的环境下，金融机构贷款将保持稳步增长；企业融资渠道趋于多元化，直接融资规模将继续扩大，银行间债券市场融资功能继续发挥，短期融资券、中期票据、企业债等债券型融资工具应用将更为广泛；“三农”、中小企业等薄弱领域的融资环境将进一步改善；随着两岸区域性金融服务中心建设的不断推进，闽台金融合作步伐将进一步加快。

总 纂: 吴国培 晏露蓉
统 稿: 赖永文 李春玉
执 笔: 余 静 李志林 宋科进 林 赞
提供材料的还有: 张 斌 王德惠 叶谢康 陈仲光 黄月琴 黄素英 郑希元 杨 敏 方静琴
林 敦 朱 敢 宋 将 杨邵君 蔡 强 吴平勇

附录:

(一) 福建省经济金融大事记

金融危机以来,为配合国家“扩内需、保增长、调结构”政策要求,着力解决经济运行中的突出矛盾和关键问题,福建省政府和有关部门出台了推动工业、外经贸、中小企业、房地产和金融健康发展的32项政策,实施扩大内需的10个方面具体措施。

5月,国务院出台《关于支持福建省加快建设海峡西岸经济区的若干意见》;7月,省委八届六次全会审议通过了《福建省贯彻落实〈国务院关于支持福建省加快建设海峡西岸经济区的若干意见〉的实施意见》,并提出推进福州(平潭)综合实验区建设,使之成为两岸交流合作先行先试和海峡西岸经济区科学发展先行先试的综合实验区。截至2009年底,已有65个国家部委和央属企业,与福建签署了支持海峡西岸经济区发展的合作协议、会议纪要,或出台政策文件,支持福建发展海西先行。

5月,由国务院台办等25个国家部委、群团组织、民主党派和福建省人民政府、台湾28个民间社团机构联合主办,以“扩大民间交流、加强两岸合作、促进共同发展”为主题的首届海峡论坛大会在厦门举行。

6月,福建省通过全国第一个社会保障性住房法规——《厦门市社会保障性住房管理条例》。

9月,第十三届中国国际投资贸易洽谈会在厦门举办,参会客商数和展览规模创新高,签订各类投资项目总投资金额158.4亿美元,利用外资134.6亿美元,对外贸易成交1.83亿美元。

10月,福建省钢铁及有色金属、汽车、船舶、石化、纺织、轻工、装备制造、电子信息等八个重点产业调整与振兴实施方案发布。

12月,福建社保卡首发暨医疗就诊一卡通开通仪式在省立医院举行。这标志着福建在全国率先实现社保卡和金融IC卡应用相结合并推广使用。

12月,中国首家赤道银行——兴业银行在三明永安市召开“中国银行业首笔适用赤道原则项目授牌仪式暨新闻发布会”。

(二) 福建省主要经济金融指标

表 1 福建省主要存贷款指标

	1月	2月	3月	4月	5月	6月	7月	8月	9月	10月	11月	12月	
本外币	金融机构各项存款余额(亿元)	12527.2	12911.9	13489.0	13696.2	13921.0	14345.6	14391.4	14355.8	14831.1	14745.4	14808.7	15097.8
	其中: 城乡居民储蓄存款	6519.0	6609.0	6740.7	6776.1	6894.5	6939.1	6914.8	6878.7	7253.3	7088.1	7026.6	7245.9
	企业存款	3506.1	3683.3	4019.2	4061.9	4152.5	4414.4	4412.6	4430.8	4528.3	4553.4	4637.2	4837.2
	各项存款余额比上月增加(亿元)	354.2	384.7	577.2	207.2	224.7	424.6	45.8	-35.6	475.3	-85.7	63.3	289.1
	金融机构各项存款同比增长(%)	22.5	19.9	21.5	22.0	23.8	25.6	26.6	22.7	24.6	24.3	22.5	24.0
	金融机构各项贷款余额(亿元)	10298.5	10519.0	11106.1	11290.5	11568.6	12030.7	12254.3	12456.5	12577.8	12634.6	12782.7	12905.8
	其中: 短期	4055.2	4084.9	4296.7	4306.3	4469.2	4706.5	4832.7	4980.3	5104.7	5162.9	5231.4	5360.5
	中长期	5494.2	5600.5	5823.2	5947.4	6013.0	6219.3	6381.2	6492.6	6537.7	6643.1	6711.7	6815.2
	票据融资	661.1	740.9	890.0	929.8	954.3	935.8	857.3	780.7	732.6	607.1	614.4	515.2
	各项贷款余额比上月增加(亿元)	406.6	220.5	587.1	184.3	278.1	462.2	223.6	202.2	121.2	56.8	148.2	123.1
	其中: 短期	96.3	29.7	211.8	9.6	162.9	237.3	126.2	147.6	124.4	58.3	68.5	129.0
	中长期	186.3	106.3	222.7	124.3	65.5	206.4	161.8	111.4	45.1	105.4	68.6	103.5
	票据融资	119.9	79.8	149.0	39.8	24.6	-18.5	-78.6	-76.6	-48.1	-125.5	7.3	-99.2
	金融机构各项贷款同比增长(%)	17.2	18.6	23.7	23.9	26.3	30.1	30.6	31.9	31.8	32.1	31.1	30.5
	其中: 短期	7.4	7.4	12.2	11.7	16.6	22.1	23.4	27.0	29.2	30.8	31.2	35.0
	中长期	17.9	18.6	21.1	21.4	21.3	24.0	25.7	26.7	25.8	27.7	28.2	28.7
	票据融资	214.6	272.3	366.8	353.0	312.9	285.1	220.1	173.5	154.1	85.2	38.1	-4.8
	建筑业贷款余额(亿元)	171.8	175.3	202.6	205.5	206.4	208.3	210.9	214.7	218.8	228.9	222.2	236.4
	房地产业贷款余额(亿元)	913.3	917.8	822.7	934.4	925.2	887.9	889.2	887.5	901.5	887.6	876.6	910.0
	建筑业贷款比年初增长(%)	5.8	7.9	24.8	26.5	27.1	28.2	29.8	32.2	34.7	40.9	36.8	45.6
房地产业贷款比年初增长(%)	1.9	2.4	-8.2	4.2	3.2	-1.0	-0.8	-1.0	0.6	-1.0	-2.2	1.5	
人民币	金融机构各项存款余额(亿元)	12165.7	12545.3	13121.0	13308.0	13530.8	13945.1	13995.1	13946.7	14423.3	14315.1	14394.1	14705.0
	其中: 城乡居民储蓄存款	6366.5	6449.9	6579.5	6609.8	6729.2	6769.1	6745.7	6709.1	7087.8	6922.2	6864.7	7078.8
	企业存款	3349.1	3522.3	3861.9	3889.4	3977.7	4232.0	4231.8	4238.2	4334.0	4344.9	4439.4	4662.4
	各项存款余额比上月增加(亿元)	360.4	379.5	575.8	186.9	222.8	414.3	49.9	-48.3	476.5	-108.2	79.0	310.9
	其中: 城乡居民储蓄存款	505.1	83.4	129.6	30.3	119.4	39.9	-23.4	-36.5	378.7	-165.6	-57.5	214.1
	企业存款	-149.2	173.2	339.6	27.5	88.3	254.3	-0.2	6.4	95.8	10.9	94.5	223.0
	各项存款同比增长(%)	22.9	20.3	21.5	21.8	23.7	25.7	26.9	22.9	24.9	24.5	22.8	24.6
	其中: 城乡居民储蓄存款	37.8	26.1	26.3	27.4	29.9	29.9	30.7	24.0	27.9	22.7	20.2	20.8
	企业存款	7.1	11.1	13.8	11.5	14.8	21.0	22.8	21.7	21.8	27.5	29.1	33.4
	金融机构各项贷款余额(亿元)	10009.9	10235.8	10808.6	10970.6	11199.0	11622.1	11807.2	11976.8	12081.6	12120.1	12237.4	12360.3
	其中: 个人消费贷款	1844.9	1848.3	1923.0	1957.2	2027.2	2130.6	2235.0	2331.4	2412.9	2467.6	2548.2	2623.6
	票据融资	661.0	740.8	889.8	929.6	954.2	935.7	856.0	780.5	732.5	606.9	614.3	515.1
	各项贷款余额比上月增加(亿元)	423.8	225.9	572.8	162.1	228.4	423.0	185.1	169.7	104.8	38.5	117.3	122.9
	其中: 个人消费贷款	22.8	3.3	74.7	34.2	70.0	103.5	104.3	96.4	81.5	54.7	80.6	75.4
	票据融资	119.9	79.8	149.0	39.8	24.6	-18.5	-79.6	-75.5	-48.1	-125.5	7.4	-99.2
	金融机构各项贷款同比增长(%)	20.0	21.7	26.9	26.9	28.2	31.6	31.4	32.2	31.8	31.3	29.7	28.9
其中: 个人消费贷款	8.7	9.0	12.4	13.4	16.3	21.1	26.1	30.5	33.9	36.7	40.6	44.1	
票据融资	215.0	273.0	367.4	353.4	313.0	285.3	219.9	173.7	154.4	85.3	38.2	-4.8	
外币	金融机构外币存款余额(亿美元)	52.9	53.6	53.8	56.9	57.1	58.6	58.0	59.9	59.7	63.0	79.9	57.5
	金融机构外币存款同比增长(%)	16.7	13.6	25.6	32.3	26.8	24.8	15.2	14.2	15.2	18.3	12.4	6.9
	金融机构外币贷款余额(亿美元)	42.2	41.4	43.5	46.9	54.1	59.8	65.4	70.2	72.7	75.3	79.9	79.9
	金融机构外币贷款同比增长(%)	-31.7	-35.3	-32.5	-29.2	-10.9	-0.6	12.6	24.3	30.6	54.5	71.4	78.6

数据来源: 中国人民银行福州中心支行。

表2 福建省各类价格指数

	居民消费价格指数		农业生产资料价格指数		原材料购进价格指数		工业品出厂价格指数		福州市房屋销售价格指数	福州市房屋租赁价格指数	福州市土地交易价格指数	厦门市房屋销售价格指数	厦门市房屋租赁价格指数	厦门市土地交易价格指数
	当月同比	累计同比	当月同比	累计同比	当月同比	累计同比	当月同比	累计同比	当季(年)同比	当季(年)同比	当季(年)同比	当季(年)同比	当季(年)同比	当季(年)同比
2001	-	-1.3	-	-1.3	-	-3.3	-	-1.9	1.0	1.7	7.3	2.2	-6.0	1.1
2002	-	-0.5	-	-0.1	-	-2.4	-	-2.4	1.1	-1.4	6.0	3.0	-2.0	1.7
2003	-	0.8	-	1.8	-	6.3	-	0.7	1.1	-1.3	7.7	2.8	0.3	2.3
2004	-	4.0	-	12.5	-	13.3	-	2.6	3.6	-0.4	8.8	7.3	2.3	10.2
2005	-	2.2	-	8.1	-	8.1	-	0.2	4.4	1.4	18.6	8.0	4.2	8.5
2006	-	0.8	-	0.9	-	3.9	-	-0.8	6.7	1.7	7.9	7.0	2.5	8.3
2007	-	5.2	-	10.3	-	4.3	-	0.8	6.8	2.6	17.1	7.0	3.8	11.3
2008	-	4.6	-	23.6	-	10.2	-	2.7	3.9	1.7	7.8	2.7	2.6	4.3
2009	-	-1.8	-	-6.7	-	-6.8	-	-4.5	0.2	1.0	10.4	-0.2	2.3	8.8
2008 1	5.3	5.3	19.1	19.1	9.7	9.7	3.0	3.0	-	-	-	-	-	-
2	6.8	6.1	24.2	21.7	9.7	9.7	3.1	3.0	-	-	-	-	-	-
3	6.9	6.3	28.7	24.0	11.8	10.4	3.9	3.3	7.2	1.1	16.8	6.5	2.5	10.9
4	7.2	6.6	30.5	25.6	11.4	10.6	4.2	3.5	-	-	-	-	-	-
5	6.6	6.6	30.2	26.6	11.6	10.8	4.0	3.6	-	-	-	-	-	-
6	5.5	6.4	29.3	27.0	12.9	11.2	4.4	3.7	5.1	1.5	12.3	5.0	2.9	9.0
7	4.8	6.2	27.8	27.2	14.6	11.7	4.4	3.8	-	-	-	-	-	-
8	3.6	5.8	27.0	27.1	14.1	12.0	4.0	3.8	-	-	-	-	-	-
9	3.4	5.6	24.5	26.8	13.0	12.1	3.5	3.8	2.7	2.1	3.0	2.3	2.7	1.7
10	3.1	5.3	21.3	26.3	10.5	11.9	1.8	3.6	-	-	-	-	-	-
11	1.4	5.0	15.4	25.2	5.3	11.3	-0.7	3.2	-	-	-	-	-	-
12	0.2	4.6	7.8	23.6	-1.9	10.2	-3.3	2.7	0.3	1.9	-1.1	-3.0	2.3	-4.6
2009 1	-0.6	-0.6	4.2	4.2	-5.3	-2.1	-3.6	-0.3	-	-	-	-	-	-
2	-3.8	-2.2	0.1	2.1	-5.6	-5.5	-3.7	-3.6	-	-	-	-	-	-
3	-2.7	-2.4	-4.5	-0.2	-7.8	-6.3	-5.1	-4.1	-0.4	1.7	-2.8	-4.4	1.7	-4.7
4	-2.6	-2.5	-6.9	-1.9	-8.7	-6.9	-5.7	-4.5	-	-	-	-	-	-
5	-2.6	-2.5	-9.4	-3.5	-8.6	-7.2	-5.7	-4.8	-	-	-	-	-	-
6	-2.9	-2.5	-10.6	-4.7	-8.7	-7.6	-5.7	-5.1	-0.2	1.1	11.0	-2.9	2.8	5.1
7	-3.0	-2.6	-12.1	-5.8	-9.8	-8.0	-6.5	-5.3	-	-	-	-	-	-
8	-2.3	-2.6	-11.5	-6.6	-10.1	-8.2	-5.7	-5.3	-	-	-	-	-	-
9	-1.7	-2.5	-10.0	-7.0	-8.8	-8.3	-5.4	-5.3	0.4	0.5	13.5	0.7	2.0	13.5
10	-1.0	-2.3	-7.8	-7.0	-8.1	-8.3	-4.3	-5.2	-	-	-	-	-	-
11	0.0	-2.1	-6.4	-7.0	-2.3	-7.7	-1.8	-4.9	-	-	-	-	-	-
12	1.6	-1.8	-3.3	-6.7	3.7	-6.8	0.0	-4.5	1.0	0.8	19.8	5.7	2.7	21.3

数据来源：国家统计局福建调查总队。

表3 福建省主要经济指标

	1月	2月	3月	4月	5月	6月	7月	8月	9月	10月	11月	12月
	绝对值（自年初累计）											
地区生产总值（亿元）	-	-	1965.5	-	-	4738.6	-	-	7586.8	-	-	11949.5
第一产业	-	-	176.6	-	-	391.5	-	-	679.8	-	-	1182.9
第二产业	-	-	1002.4	-	-	2530.0	-	-	3844.4	-	-	5812.4
第三产业	-	-	786.5	-	-	1817.1	-	-	3062.6	-	-	4954.2
工业增加值（亿元）	284.0	541.8	907.4	1330.4	1763.9	2276.4	2609.3	2976.4	3359.5	3883.5	4436.1	4918.1
城镇固定资产投资（亿元）	189.4	467.6	883.2	1260.5	1707.4	2403.1	2800.5	3260.5	3793.7	4284.5	4898.9	5679.4
房地产开发投资	40.6	100.3	178.5	248.5	324.4	439.4	521.5	629.8	738.0	841.3	963.0	1136.4
社会消费品零售总额（亿元）	383.1	747.2	1076.2	1393.0	1736.0	2104.7	2460.0	2811.4	3194.5	3597.0	4011.5	4481.0
外贸进出口总额（亿美元）	58.7	99.7	157.3	218.1	278.7	349.1	422.5	493.3	572.3	640.4	711.5	796.6
进口	13.9	30.1	49.0	69.4	88.9	114.4	138.4	162.8	189.7	211.5	235.3	263.3
出口	44.8	69.5	108.3	148.7	189.9	234.7	284.0	330.5	382.6	428.9	476.2	533.3
进出口差额(出口—进口)	30.9	39.4	59.3	79.3	101.0	120.3	145.6	167.7	192.9	217.4	240.9	270.0
外商实际直接投资（亿美元）	7.4	15.6	26.5	36.1	43.5	55.3	62.0	69.4	76.1	82.5	91.6	100.7
地方财政收支差额（亿元）	5.6	1.6	-31.0	-46.6	-74.0	-95.2	-98.2	-126.1	-170.8	-150.7	-202.7	-471.5
地方财政收入	93.6	151.3	216.4	302.6	366.9	457.1	548.9	612.4	687.7	781.2	845.7	932.3
地方财政支出	88.0	149.7	247.4	349.2	440.9	552.3	647.1	738.5	858.5	931.9	1048.4	1403.8
城镇登记失业率（%）（季度）	-	-	3.92	-	-	3.93	-	-	3.91	-	-	3.90
	同比累计增长率（%）											
地区生产总值	-	-	7.4	-	-	8.5	-	-	10.2	-	-	12.0
第一产业	-	-	4.5	-	-	4.6	-	-	4.7	-	-	4.7
第二产业	-	-	5.0	-	-	6.7	-	-	9.7	-	-	12.9
第三产业	-	-	11.5	-	-	12.1	-	-	12.1	-	-	12.5
工业增加值	-6.4	5.1	3.8	4.5	4.5	5.6	5.8	7.2	8.6	9.5	10.7	12.1
城镇固定资产投资	-12.9	10.3	13.9	13.7	16.2	19.7	17.0	18.8	18.4	17.9	19.6	21.0
房地产开发投资	-45.4	-26.9	-25.4	-24.4	-22.2	-19.3	-17.3	-11.3	-9.6	-6.1	-2.0	0.6
社会消费品零售总额	15.6	13.2	12.8	13.0	13.3	13.8	14.0	14.2	14.4	14.7	15.1	15.9
外贸进出口总额	-15.9	-20.1	-19.2	-19.7	-19.5	-16.5	-15.1	-14.4	-12.3	-11.6	-9.2	-6.1
进口	-40.7	-30.7	-29.5	-27.3	-26.5	-20.9	-19.2	-17.2	-14.2	-13.0	-9.5	-5.4
出口	-3.4	-14.5	-13.5	-15.6	-15.7	-14.2	-12.9	-13.0	-11.4	-10.8	-9.0	-6.4
外商实际直接投资	3.3	6.5	6.7	0.8	1.8	1.4	0.6	0.9	0.9	0.2	0.0	0.4
地方财政收入	-7.4	-5.5	-3.1	-2.7	-2.7	1.2	3.6	4.9	6.9	8.4	10.5	11.9
地方财政支出	19.3	27.4	29.1	26.2	22.5	24.9	20.5	22.1	24.7	21.9	22.8	23.4

数据来源：福建省统计局。