

2015 年安徽省金融运行报告

中国人民银行合肥中心分行

货币政策分析小组

[内容摘要]

2015年，安徽省坚持稳中求进工作总基调，主动适应经济发展新常态，统筹做好稳增长、促改革、调结构、惠民生、防风险各项工作，全省经济稳中有进、稳中趋好。深入实施创新驱动发展战略，启动“调转促”行动计划，转型升级步伐加快，发展活力持续增强，全省实现国家区域发展战略全覆盖，联动发展、协同共进的新格局加快形成。

金融业运行总体稳健，推进改革创新，严守风险底线，为安徽经济结构调整和转型升级营造适宜的货币金融环境。社会融资规模平稳增长，债务融资工具发行实现“十二五”期间翻两番；疏通金融供给渠道，加大“税融通”推广力度，首创推出“4321”新型政银担合作机制，薄弱环节金融服务水平不断提高；多层次资本市场发展加快；保险保障功能进一步发挥。

2016年，安徽省将系统推进全面改革创新试验，着力加强供给侧结构性改革，加速新旧动能接续转换，加快脱贫攻坚步伐，促进全省经济稳增长增效益上水平。全省金融业将认真贯彻稳健的货币政策，加大金融创新和精准支持力度，强化政策执行效果，提升服务实体经济的能力。

目 录

一、金融运行情况	1
(一) 银行业总体稳健, 支持实体经济力度加大	1
(二) 证券业盈利提升, 市场结构日趋多元	4
(三) 保险业快速发展, 保障功能不断增强	4
(四) 融资结构有调整, 债券融资扩容明显	5
(五) 信用建设强推进, 基础设施高效运行	5
二、经济运行情况	6
(一) 内需增长较为稳定, 对外贸易有所下降	6
(二) 三次产业稳步增长, 产业结构持续优化	7
(三) 价格指数低位运行, 就业形势保持稳定	9
(四) 财政收支增速加快, 支出以保障民生为主	9
(五) 节能减排力度加大, 环境质量持续改善	9
(六) 房地产市场需求企稳, 现代服务业快速发展	9
(七) 皖江示范区产业承接提质增效	11
三、预测与展望	11
附录:	12
(一) 安徽省经济金融大事记	12
(二) 安徽省主要经济金融指标	13

专 栏

专栏 1: 精准扶贫 注重“造血”, 安徽探索“普惠+特惠+特色”金融扶贫模式	2
专栏 2: 创新驱动 统筹融合, 安徽打造区域转型升级新格局.....	7

表

表 1 2015 年安徽省银行业金融机构情况	1
表 2 2015 年安徽省金融机构人民币贷款各利率区间占比	3
表 3 2015 年安徽省证券业基本情况	4
表 4 2015 年安徽省保险业基本情况	4
表 5 2015 年安徽省金融机构票据业务量统计	5

表 6	2015 年安徽省金融机构票据贴现、转贴现利率	5
-----	-------------------------------	---

图

图 1	2014~2015 年安徽金融机构人民币存款增长	1
图 2	2014~2015 年安徽省金融机构人民币贷款增长	2
图 3	2014~2015 年安徽省金融机构本外币存、贷款增速变化.....	2
图 4	2014~2015 年安徽省金融机构外币存款余额及外币存款利率.....	3
图 5	2015 年安徽省社会融资规模分布结构	5
图 6	1979~2015 年安徽省地区生产总值及其增长率	6
图 7	1980~2015 年安徽省固定资产投资（不含农户）及其增长率.....	6
图 8	1979~2015 年安徽省社会消费品零售总额及其增长率.....	6
图 9	1982~2015 年安徽省外贸进出口变动情况.....	7
图 10	1985~2015 年安徽省外商直接投资额及其增长率	7
图 11	1979~2015 年安徽省工业增加值增长率.....	7
图 12	2001~2015 年安徽省居民消费价格和生产者价格变动趋势.....	9
图 13	1979~2015 年安徽省财政收支状况	9
图 14	2002~2015 年安徽省商品房施工和销售变动趋势	10
图 15	2015 年合肥市新建住宅销售价格变动趋势	10

一、金融运行情况

2015年，安徽省金融业运行总体稳健，各项存贷款适度增长，市场利率逐步下行，融资结构优化，地区金融创新发展明显加快，多层次资本市场发展成效显著，保险保障功能进一步发挥，金融服务经济结构调整和转型升级的能力提升。

（一）银行业总体稳健，支持实体经济力度加大

1. 资产、利润增速放缓。2015年，全省银行业金融机构资产、利润总额分别增长11.5%、0.2%，同比分别下降2.7个和6.6个百分点。推动完善地方金融体系，全省村镇银行已开业65家，实现县域全覆盖；广发银行合肥分行、渤海银行合肥分行相继开业；徽银金融租赁公司挂牌开业、合肥市消费金融公司获批筹建。

表1 2015年安徽省银行业金融机构情况

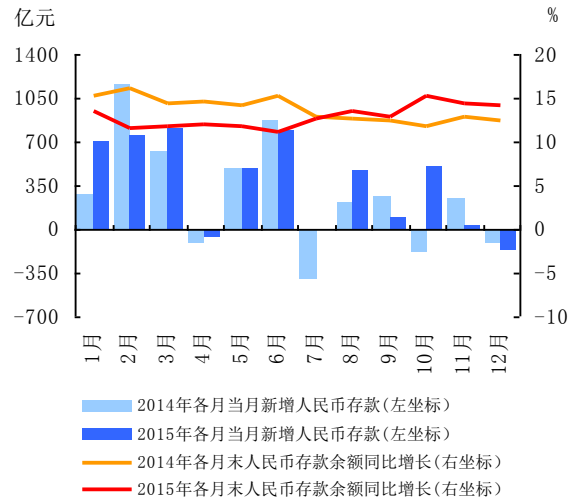
机构类别	营业网点			法人机构 (个)
	机构个数 (个)	从业人数 (人)	资产总额 (亿元)	
一、大型商业银行	2382	50669	15916.2	0
二、国家开发银行和政策性银行	90	2301	5621.5	0
三、股份制商业银行	321	6588	4014.1	0
四、城市商业银行	362	8164	6277.1	1
五、小型农村金融机构	3083	32919	8787.9	83
六、财务公司	6	193	311.6	6
七、信托公司	2	461	145.6	2
八、邮政储蓄	1781	14946	3130.0	0
九、外资银行	5	152	90.8	0
十、新型农村金融机构	664	8681	867.0	524
十一、其他	4	807	617.6	4
合计	8700	125881	45779	620

注：营业网点不包括国家开发银行和政策性银行、大型商业银行、股份制银行等金融机构总部数据；大型商业银行包括中国工商银行、中国农业银行、中国银行、中国建设银行和交通银行；小型农村金融机构包括农村商业银行、农村合作银行和农村信用社；新型农村机构包括村镇银行、贷款公司、农村资金互助社和小额贷款公司；“其他”包含金融租赁公司、汽车金融公司、货币经纪公司、消费金融公司等。

数据来源：安徽省银监局。

2. 存款同比多增较多，活期化趋势明显。2015年末，全省本外币各项存款余额34826.2亿元，同比增长14.3%，增幅较上年提高1.7个百分点。其中，人民币存款全年增加4392.1亿元，同比多

增1064.6亿元（见图1）。分期限看，存款活期化趋势明显，全年同比多增1714.7亿元。



数据来源：中国人民银行合肥中心支行。

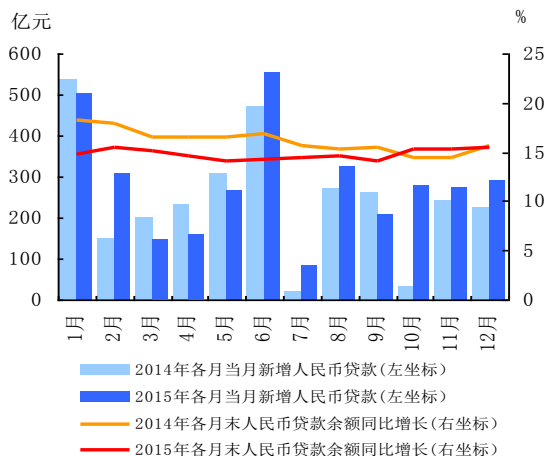
图1 2014~2015年安徽金融机构人民币存款增长

3. 贷款增速先降后升，季度投放较为均衡。2015年末，全省本外币贷款余额26144.4亿元，同比增长14.9%，高于全国1.5个百分点。其中，人民币贷款全年新增3400.8亿元，同比多增451.4亿元（见图2），季度投放进度为28%:29%:18%:25%。全年投放呈以下特点：

一是支持产业结构调整。2015年末全省第三产业贷款余额同比增长18.0%，高于各项贷款增速3.1个百分点；在新增贷款中，第三产业占比达83.2%，占比与上年持平。六大高耗能行业中长期贷款余额同比下降2.9%；比年初减少25.6亿元，同比多降103.8亿元。二是支持重点领域建设。2015年末，全省水利、交通等基础设施相关行业贷款余额同比增长16.8%，全年同比多增178亿元；全年保障房项目开发贷款增加334.3亿元，同比多增161.4亿元。三是支持薄弱环节发展。年末全省涉农贷款余额同比增长14.9%，全年新增1120.6亿元，同比多增36.6亿元。小微企业贷款（含票据贴现）全年新增724.7亿元，占全部企业贷款增量的42.3%，同比多增92.8亿元。四是支持扶贫开发。在全省片区县全面推进扶贫开发金融服务工作。截至年末，全省贫困县各项贷款余额同比增长18.2%，高于全省平均水平3.3个百分点；全年新增贷款361.6亿元，占全省县域44.3%，比上年同期提升12.1个百分点。

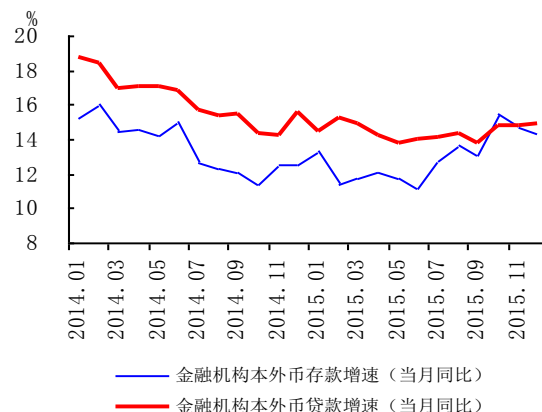
五是民生信贷投入力度加大。个人创业担保贷款同比多放 10.3 亿元,生源地信用助学贷款余额突破 40 亿元,棚改贷款实现全省 16 市全覆盖。

发挥再贷款、再贴现工具“调结构、降成本”的导向作用,对全部县域和支农支小力度较大的非县域法人金融机构,定向下调存款准备金率 0.5-4.5 个百分点;全年发放、办理再贷款再贴现 299 亿元,同比多增 5.6 亿元。



数据来源:中国人民银行合肥中心支行。

图 2 2014~2015 年安徽省金融机构人民币贷款增长



数据来源:中国人民银行合肥中心支行。

图 3 2014~2015 年安徽省金融机构本外币存、贷款增速变化

专栏 1: 精准扶贫 注重“造血”, 安徽探索“普惠+特惠+特色”金融扶贫模式

作为中国扶贫开发重点区域之一,安徽省扶贫开发区域涉及 15 个省辖市、70 个县(区),其中国家和省级扶贫开发工作重点县 31 个、非重点县 39 个,贫困人口面广量大,尤其是大别山区和皖北地区,贫困基数大、程度深,全面脱贫任务较为艰巨。为发挥金融在扶贫开发中的“输血”、“造血”功能,近年来安徽金融系统创新工作机制,优化资源配置,持续加大对贫困地区经济社会发展的支持力度,扶贫开发金融服务工作取得积极成效。

一、坚持多方联动、政策引领,持续完善扶贫开发金融服务工作机制。近年来,辖内各级人民银行着力搭建省、市、县三级联动的金融扶贫协调机制;建立金融扶贫开发工作重点联系行制度,推动省级金融机构以县为单位与当地政府签订银政战略合作框架协议,给予政策倾斜和优先支持;创新扶贫小额信贷机制,提高扶贫小额信贷的精准性和有效性。

二、坚持以点促面、重点突破,不断探索扶贫开发的农村金融改革模式。2012 年以来,安徽省围绕“抓金寨,促全省”的脱贫攻坚工作思路,通过农村金融综合改革推动扶贫开发工作。改革以来,金寨县不断完善农村信用体系、支付体系建设,金融供给状况和金融生态环境不断改善,探索出一条“普惠+特惠+特色”的金融扶贫路径,有力促进了农民增收、农业增效和农村经济发展。截至 2015 年末,金寨县贫困人口由 2012 年的 19.3 万人减至 10.6 万人,贫困发生率由 30.1%降至 18.1%;各项贷款余额 99.5 亿元,同比增长 15.4%。

三、坚持精准发力、创新驱动,深入破解贫困地区信贷融资难题。一是按照精准扶贫、精准脱贫要求,有效发挥各类扶贫资金和货币政策工具的撬动作用,积极引导金融资源向贫困地区倾斜。2015 年辖内金融机构使用支农再贷款资金共发放扶贫小额贷款 516 笔、402 万元,使用贴息贷款额度由单户 1 万提高到单户 2 万,全年累计发放贴息贷款 128 笔、189 万,切实满足贫困地区农业经营主体有效信贷需求。二是结合各区域产业特点、资源禀赋,因地制宜创新金融产品和服务方式。综合运用订单、动产质

押和应收账款保理等方式融资，开发推广“公司+农户”、“公司+农民合作社+农户”、“公司+专业市场+农户”等信贷模式，积极稳妥推进农村“两权”抵押贷款试点工作。

四、坚持自我发展、注重“造血”，着力打造可持续性金融扶贫生态环境。一是通过完善金融服务，促进贫困地区和贫困人口提升自我发展能力，营造可持续性金融扶贫生态环境。2015年安徽省着力完善农村金融基础设施，加强农村支付体系建设，稳步实施金融服务“村村通”工程，打通农村金融服务的“最后一公里”；深入推进农村信用体系建设，开展信用户、信用村（社区）、信用乡（镇）创建工作，实现了农村信用与信贷支持的有效对接。二是通过农村产业发展带动扶贫开发，实现输血式扶贫到造血式扶贫转变。为解决部分无劳动力的贫困户持久脱贫问题，岳西、利辛、金寨等7个贫困县大力推进金融支持“光伏扶贫”工程。截至目前，全省已发放光伏扶贫项目贷款1.2亿元，受益贫困户8367户。

单位：%

4. 表外业务增幅放缓。2015年末，全省银行业表外业务余额9590.5亿元，增长9.4%，增速同比下降25.2个百分点。其中，委托类业务持续较快增长，全年委托业务比年初增加1117.1亿元，同比增长41.3%，委托贷款、委托投资分别增长25.4%和181.9%。

5. 贷款利率水平总体下行。2015年4月安徽省市场利率定价自律机制成立，发挥行业定价的自律和协调作用，辖内利率市场平稳运行；全年有7家、15家法人农村商业银行通过合格审慎评估分别成为全国市场利率定价自律机制的基础和观察成员。2015年全省金融机构人民币一般贷款加权平均利率6.75%，同比下降93个基点，其中执行基准及下浮利率贷款占比提高2.4个百分点（见表2）。

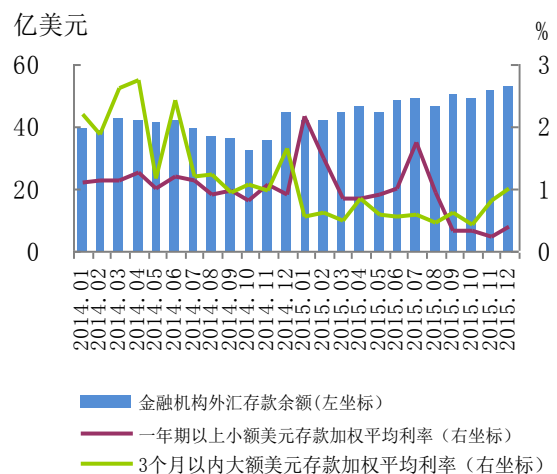
存款利率浮动上限放开后，各类型金融机构定价差异化趋势明显，全国性大型银行上浮幅度较小，各期限存款挂牌利率上浮幅度未超过25%，地方法人银行的存款利率较高，绝大部分存款挂牌利率上浮幅度未超过40%。2015年全省地方法人金融机构共计发行大额存单、同业存单23亿元、942.9亿元。1年期以上小额美元存款利率明显下降，3个月以内大额美元存款利率有所提升（见图4）。

发挥再贷款、再贴现工具降低融资成本的导向作用，将央行资金优惠传递至实体经济。2015年辖内银行业金融机构运用支农、支小再贷款资金发放的涉农、小微企业贷款利率低于同期同类型贷款加权平均利率1.1个和1.0个百分点；运用再贴现资金办理的涉农、小微企业贴现利率低于同期同类型票据贴现加权平均利率0.7和0.4个百分点。

表2 2015年安徽省金融机构人民币贷款各利率区间占比

月份	1月	2月	3月	4月	5月	6月
合计	100.0	100.0	100.0	100.0	100.0	100.0
下浮	8.1	7.0	5.5	6.7	11.2	16.7
基准	16.1	18.0	21.9	16.3	15.2	17.9
上浮						
小计	75.8	75.0	72.6	77.0	73.6	65.4
(1.0-1.1]	14.8	12.1	12.7	13.3	9.7	9.1
(1.1-1.3]	21.2	22.9	18.4	18.7	18.4	15.9
(1.3-1.5]	16.8	15.2	14.5	15.4	13.6	12.6
(1.5-2.0]	20.2	21.9	24.3	26.9	28.7	24.3
2.0以上	2.8	2.9	2.7	2.7	3.2	3.5
月份	7月	8月	9月	10月	11月	12月
合计	100.0	100.0	100.0	100.0	100.0	100.0
下浮	13.0	8.4	9.2	9.6	11.9	11.7
基准	17.8	15.9	17.8	19.6	16.8	19.2
上浮						
小计	69.2	75.7	73.0	70.8	71.3	69.1
(1.0-1.1]	10.6	12.4	12.4	12.8	9.3	10.8
(1.1-1.3]	16.5	18.0	15.1	16.1	15.6	16.1
(1.3-1.5]	12.5	14.0	15.1	12.6	13.1	11.4
(1.5-2.0]	25.4	25.6	23.9	22.9	25.0	22.6
2.0以上	4.2	5.7	6.5	6.4	8.3	8.2

数据来源：中国人民银行合肥中心支行。



数据来源：中国人民银行合肥中心支行。

图4 2014~2015年安徽省金融机构外币存款余额及外币存款利率

6. 金融改革创新深入推进。安徽省联社改革被列为全国省级联社改革试点。完成全省83家农

村商业银行改制，成为全国首个全面完成改制的省份；农商行系统业务转型步伐加快，“社区 e 银行”平台上线并推广实施。积极稳妥地推进“两权”试点工作，辖内共有 20 个县开展农地抵押贷款业务、16 个县开展农房抵押贷款业务，全省 10 个农地试点地区、2 个农房试点地区已正式入选国家级试点。为破解小微企业融资难题，畅通金融供给渠道，加大“税融通”^①推广力度，向依法诚信纳税的企业提供信用贷款；创新开展“4321”^②政银担合作试点，业务基本覆盖全省所有区域和主要金融机构。

7. 金融机构不良贷款呈现“双升”。受经济下行、企业经营困难增多等综合因素影响，辖内银行业金融机构风险防控压力加大，2015 年末银行业机构不良贷款余额较年初增加 148.8 亿元，不良率提高 0.4 个百分点。

8. 跨境人民币业务稳中有升。全年跨境收付金额 771.1 亿元，同比增长 3.5%，占本外币全部跨境收支 17.2%。受人民币贬值预期和境内外利差缩小等因素影响，跨境人民币进口和其他投资项下跨境融资业务为负增长。辖内 4 家跨国企业集团完成跨境双向人民币资金池业务备案工作。

（二）证券业盈利提升，市场结构日趋多元

1. 经营机构创新发展，盈利水平提升。2015 年，新增证券、期货分支机构 24 家（见表 3），年末达 296 家。年内受股票市场指数总体上行及大幅震荡影响，累计实现证券交易量 8.3 万亿元、期货代理成交额 25.9 万亿元，同比分别增长 211%、72%。国元证券、华安证券实现净利润分别同比增长 103.0%、212.9%。

^① “税融通”是指银行业金融机构根据中小微企业纳税情况，向依法诚信纳税的中小微企业提供一定数额的信用贷款或担保贷款。

^② “4321”是指政银担三位一体的担保风险分担和代偿补偿机制，即原保机构、省级再担保机构、银行、地方政府按照 4:3:2:1 比例承担代偿责任。

表 3 2015 年安徽省证券业基本情况

项 目	数量
总部设在辖内的证券公司数(家)	2
总部设在辖内的基金公司数(家)	0
总部设在辖内的期货公司数(家)	3
年末国内上市公司数(家)	88
当年国内股票（A股）筹资（亿元）	209
当年发行H股筹资（亿元）	0
当年国内债券筹资（亿元）	2652
其中：短期融资券筹资额（亿元）	839
中期票据筹资额（亿元）	261

注：当年国内股票（A股）筹资额指非金融企业境内股票融资。

数据来源：安徽省证监局。

2. 资本市场体系日益完善，服务能力增强。多层次资本市场协调推进，结构更趋合理。全年新增上市公司 8 家、新三板挂牌公司 117 家、区域性股权市场挂牌企业 473 家；沪深交易所上市公司家数居中部第一；完成资本市场直接融资 358.3 亿元，同比增长 60%。公司债券市场建设取得突破进展，正奇安徽金融控股有限公司成为全省首家公开发行公司债券的非上市公司，实现融资 5 亿元；另有 18 家公司发行私募债。

（三）保险业快速发展，保障功能不断增强

1. 保险机构实力增强。2015 年，分别新增财产险、寿险省级分支机构 1 家和 2 家（见表 4）；有 5 家保险总公司在安徽设立了后援中心。保险业资产总额达 1538.0 亿元，同比增长 29.6%。

表 4 2015 年安徽省保险业基本情况

项 目	数量
总部设在辖内的保险公司数(家)	1
其中：财产险经营主体（家）	1
人身险经营主体（家）	0
保险公司分支机构（家）	56
其中：财产险公司分支机构（家）	25
人身险公司分支机构（家）	31
保费收入（中外资，亿元）	699
其中：财产险保费收入（中外资，亿元）	273
人身险保费收入（中外资，亿元）	426
各类赔款给付（中外资，亿元）	277
保险密度（元/人）	1146
保险深度（%）	3

数据来源：安徽省保监局。

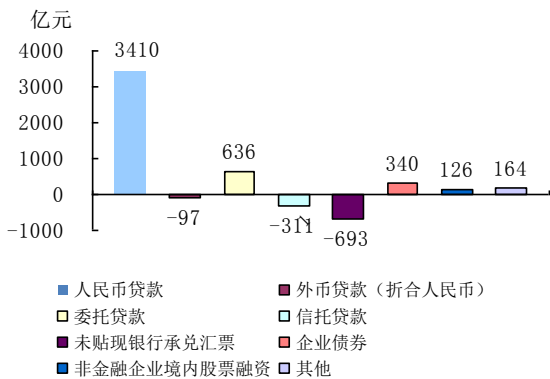
2. 保险业务发展迅速。2015 年，全省实现保费收入同比增长 22.1%，增速创下七年来新高。

各类赔款给付同比增长 18.1%，其中财产险、寿险赔付支出同比分别增长 10.0%、27.8%。全省保险深度和保险密度同比分别提高 0.4 个百分点和 193 元/人。

3. 保险保障功能提升。2015 年，全省政策性农业保险提标扩面，各类农险产品 60 个，成为全国险种最多的省份之一；大病保险实现省内全覆盖，累计赔付 28.8 万人次，赔付金额 9.7 亿元；信用保证保险试点拓展至 3 个地级市 6 个县区，支持 520 家贷款主体融资 3.5 亿元。

（四）融资结构有调整，债券融资扩容明显

1. 社会融资规模同比少增。2015 年，安徽省实现社会融资规模 3574.6 亿元，同比下降 16.1%。其中，人民币贷款占社会融资规模比重为 92.7%，同比提高 26.1 个百分点；受同业业务逐步规范、表外融资表内化等因素影响，未贴现银行承兑汇票、信托贷款合计减少 1003.9 亿元。



数据来源：中国人民银行合肥中心支行。

图 5 2015 年安徽省社会融资规模分布结构

2. 同业拆借和债券交易活跃度增加。受银行间市场成员数及业务额度调增等因素影响，2015 年，全省银行间市场成员累计同业拆借金额同比上升 44.1%，其中拆入、拆出资金的加权平均利率分别同比下降 102 个和 38 个基点。债券回购金额同比增长 72.1%，其中，质押式回购融入融出加权平均利率分别同比下降 98 个、82 个基点，买断式回购融入融出加权平均利率分别同比下降 16 个、17 个基点。

3. 票据融资呈现“量增价降”。年末全省票据融资余额同比增长 59.6%，同比提高 13.3 个百分点（见表 5）。全年票据融资利率呈逐步下降走

势，四季度银行承兑汇票直贴、回购转贴现加权平均利率分别较上年下降 1.68 个和 1.99 个百分点（见表 6）。

4. 债务融资加速扩容。2015 年全省累计发行债务融资工具、金融债、同业存单合计金额 2391 亿元，是上年同期的 2 倍，实现了“永续中票”、“三农”专项金融债在安徽的首次发行。

表 5 2015 年安徽省金融机构票据业务量统计
单位：亿元

季度	银行承兑汇票承兑		贴 现			
			银行承兑汇票		商业承兑汇票	
	余额	累计发生额	余额	累计发生额	余额	累计发生额
1	1967.8	976.7	930.8	6649.6	125.6	26.0
2	2127.7	2104.2	1379.5	9643.2	38.9	62.0
3	2031.6	2962.5	1407.9	17031.0	59.8	78.9
4	1921.6	3843.0	1506.1	21283.0	76.4	114.7

数据来源：中国人民银行合肥中心支行货币信贷处。

表 6 2015 年安徽省金融机构票据贴现、转贴现利率
单位：%

季度	贴 现		转贴现	
	银行承兑汇票	商业承兑汇票	票据买断	票据回购
1	5.34	5.84	5.15	5.36
2	4.09	5.00	3.91	3.71
3	3.81	5.00	3.48	3.67
4	3.28	3.95	3.28	2.99

数据来源：中国人民银行合肥中心支行货币信贷处。

（五）信用建设强推进，基础设施高效运行

1. 信用体系建设成效明显。推进中小企业和农村信用体系建设，作为专项工程列入省委省政府社会信用体系建设总体部署；信息采集快速增长，收录企业及其他组织 21 万户、自然人 3419 万人，采集农户信息 1013.6 万户；应收账款融资平台推广工作有序推进，融资业务综合排名居全国前列。

2. 支付系统高效稳定运行。高效实现 ACS 子系统上线运行，扎实开展二代支付系统切换和系统参与机构推广工作；加快推进农村支付环境建设，全省累计建成助农取款服务网点 1.5 万个、布放各类金融服务机具 25.7 万台，实现金融服务行政村全覆盖；合肥作为全国移动金融试点城市，率先完成 TSM 平台建设。

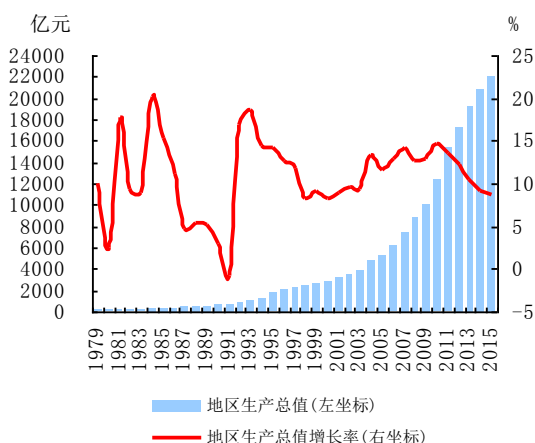
3. 消费者权益保护工作扎实推进。金融消费者权益保护信息管理系统实现全省覆盖，加强农村金融消费者权益保护。全年累计受理投诉、申述 779

件，办结率 93.1%。

4. 建立健全金融风险处置协调机制。研究重大金融风险事件应对工作，着力防范化解区域金融风险，辖区金融生态环境总体保持良好态势。

二、经济运行情况

2015 年，安徽省坚持以提高经济发展质量和效益为中心，加快调结构转方式促升级，经济社会保持了良好发展势头，主要经济指标仍保持在较快增长的合理区间。全年实现生产总值 22005.6 亿元，增长 8.7%，增幅高于全国 1.8 个百分点。全员劳动生产率 50862 元/人，比上年增加 2303 元/人，人均地区生产总值达 35997 元。



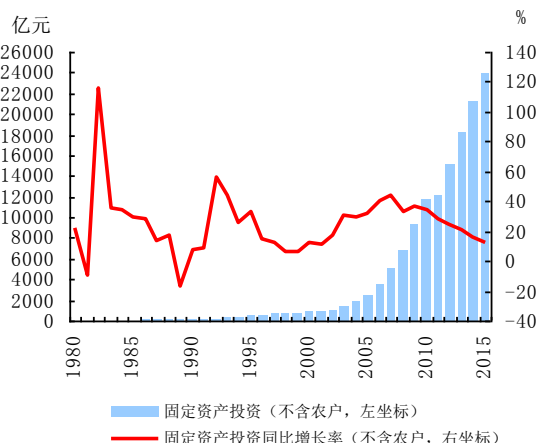
数据来源：安徽省统计局。

图 6 1979~2015 年安徽省地区生产总值及其增长率

（一）内需增长较为稳定，对外贸易有所下降

1. 投资增长稳中趋缓，结构进一步优化。2015 年全省固定资产投资完成 23965.6 亿元，同比增长 12.7%，增幅较上年回落 3.8 个百分点，高于全国 2.7 个百分点（见图 7）。其中，基础设施和技术改造投资分别增长 19.6% 和 14.4%，投资额占比分别由上年的 16.5%、23.7% 提高到 17.5% 和 24%。民间投资贡献增加，对投资的贡献率为 95.2%，比上年高 10.8 个百分点，拉动投资增长 12.1 个百分点。2015 年安徽建立了全省政府和社会资本合作项目库，入库项目 581 个，总投资 4576 亿元。其中，265 个项目纳入国家发展改革委

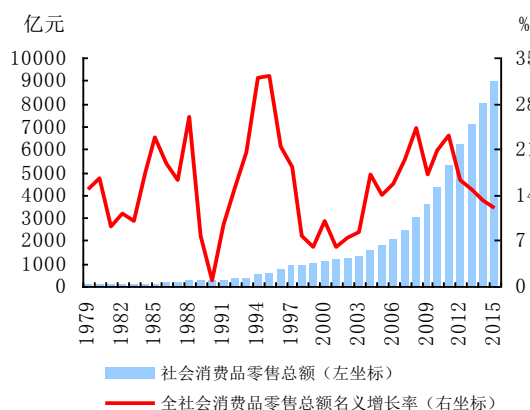
府和社会资本合作项目库，总投资 2473 亿元，入选项目个数和投资额均居全国前列。



数据来源：安徽省统计局。

图 7 1980~2015 年安徽省固定资产投资（不含农户）及其增长率

2. 消费市场运行平稳，网上零售较快增长。2015 年全省社会消费品零售额 8908 亿元，同比增长 12%（见图 8）。其中，城镇消费品零售额占 88.2%，乡村零售额同比增长 12.5%。全省 178 家开展网上零售业务的限上批零企业，全年实现网上零售额 114.5 亿元，同比增长 77.8%。与消费升级有关商品销售增速有所加快，限额以上金银珠宝类、电子出版物及音像制品类商品分别增长 4.1%、22.1%，增幅分别较上年提高 9.4 个和 5.5 个百分点。

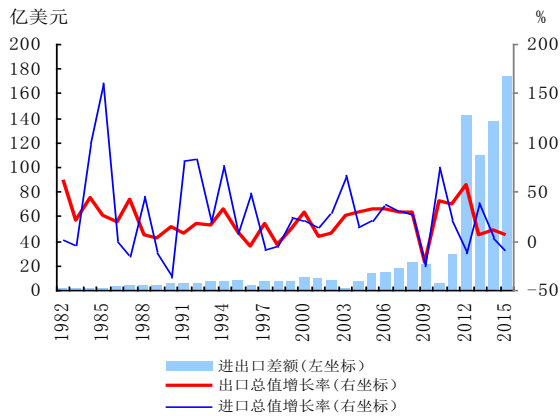


数据来源：安徽省统计局。

图 8 1979~2015 年安徽省社会消费品零售总额及其增长率

3. 对外贸易小幅下降，利用外资增势趋缓。2015 年全省进出口总额 488.1 亿美元，同比下降

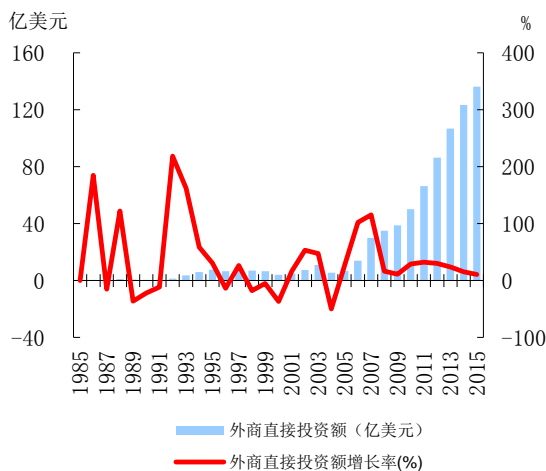
0.8%，下半年降幅有所收窄（见图9）。出口331.1亿美元，增长5.2%，其中高新技术产品出口增长10.8%。受资源性产品价格下跌和制造平板电视设备进口减少等影响，进口下降11.3%。



数据来源：安徽省统计局。

图9 1982~2015年安徽省外贸进出口变动情况

全年新批外商投资项目289项，同比增长12.9%。实际利用外商直接投资136.2亿美元，增长10.4%，增幅较上年回落5.1个百分点（见图10），其中制造业和服务业引资“一升一降”，分别增长27.1%和下降5.9%。亿元以上省外投资项目实际到位资金8968.9亿元，增长12.9%。对外投资9.7亿美元，增长1.1倍，其中对“一带一路”沿线国家和地区投资4亿美元。



数据来源：安徽省统计局。

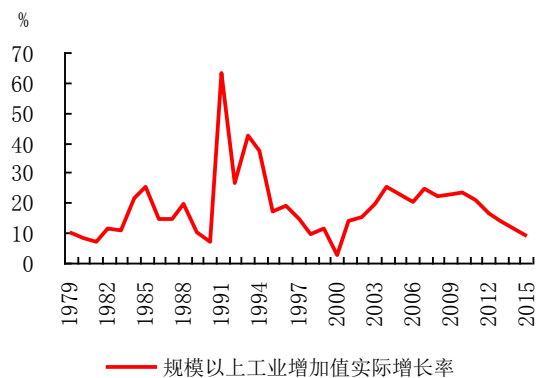
图10 1985~2015年安徽省外商直接投资额及其增长率

（二）三次产业稳步增长，产业结构持续优化

2015年，全省三次产业结构由上年的11.5:53.1:35.4调整为11.2:51.5:37.3，产业结构进一步优化，服务业占比提高1.9个百分点。

1. 农业经济总量平稳增长，粮食生产实现“十二连丰”。2015年农业总产值2174.6亿元，增长4.9%。粮食产量创历史新高，达707.6亿斤，增长3.6%。农业科技不断创新，进步贡献率由上年的52%提高到60%。新型农业经营主体进一步壮大，新增农民专业合作社12599个、家庭农场14731个。

2. 工业运行总体平稳，结构调整成效明显。2015年，全省规模以上工业增加值比上年增长8.6%（见图11）。其中，装备制造业、高新技术产业分别增长11.1%和11.8%，增加值占比由上年的34%、34.8%分别提高到35.7%、36.9%；战略性新兴产业增长17.6%。主要工业产品产量中，汽车增长31.4%。



数据来源：安徽省统计局。

图11 1979~2015年安徽省工业增加值增长率

专栏 2：创新驱动 统筹融合，安徽打造区域转型升级新格局

近年来，凭借区位优势、资源优势、科教优势，依托开放承接，坚持创新驱动，强化统筹融合，安

安徽省已基本形成“新兴产业动能集聚、传统产业提质增效、五大板块协同共进”的区域转型增长新格局。

一、紧盯战略目标，加快“调转促”步伐

2008年安徽省启动建设“合芜蚌自主创新综合配套改革试验区”，后经国务院同意升级为国家级试验示范区，由此开启了全省自主创新、加速转型之路。多年来，省委省政府始终把经济结构调整作为战略取向，先后提出创新型省份建设、做大做强主导产业、加快发展高成长性产业、培育壮大战略性新兴产业等发展战略，2015年启动实施调结构转方式促升级“4105”^③行动计划，规划出明晰的转型升级路线图，全面打响“调转促”攻坚战。

二、集聚发展新兴产业，实现动能转换

多年来，安徽省持续深入实施创新驱动发展战略，一批重点产业已具备一定领先竞争优势，电子信息、新型显示、机器人、智能语音、新能源汽车等已列为国家产业基地和试点示范。2015年9月列入国家系统推进全面创新改革试验区域，搭建了创新型省份建设又一重大战略平台，表明安徽在改革创新方面已具备坚实基础，走在全国前列。

为解决战略性新兴产业布局散、规模小、链条短等实际问题，安徽采取“产业基地”模式，促进产业集群化、集约化发展。首批启动14个战略性新兴产业集聚发展基地建设，实施140个10亿元以上重大技改项目，全年战略性新兴产业产值8921.5亿元，增长17.6%，对规模以上工业产值增长的贡献率提高至58%，拉动全省工业产值增幅3.5个百分点。作为国务院确定的七大战略性新兴产业之一的新能源汽车产业，在安徽经过多年发展，产业链已渐趋完善，整车及关键部件研发水平在全国领先，合肥、芜湖成为全国第一批新能源汽车推广示范城市，初步形成以奇瑞、江淮为骨干，集研发、产业化、示范运营三位一体的新能源汽车产业体系。2015年全省生产推广新能源汽车达到2.43万辆，是上年的8倍；新增及更换的公交车中新能源公交车达897台，占比46.1%。

三、改造提升传统产业，助力结构优化

近年来，安徽省坚持进退并举，综合施策，通过智能化、绿色化改造，努力实现钢铁、水泥、煤炭等产能过剩行业转型升级和提质增效。一是改造传统产业调存量。制定实施“传统产业改造提升工程”，设立产业转型升级基金，省级技术改造专项资金由每年的8000万元扩大至5亿元，每年滚动实施1000项亿元以上重大技改项目，突出技术改造在开发新产品中的重要作用，引导支持企业运用新技术、新设备，不断开发新产品，新产品销售收入占比达到15%。二是淘汰落后产能做减量。强化技术、能耗、环保、安全等标准约束，通过兼并重组、破产清算，重点推进钢铁、水泥、煤炭等领域化解过剩产能和淘汰落后工作，水泥产能置换和跨市交易试点取得明显成效，超额完成“十二五”淘汰落后目标任务。

四、构建多极支撑，五大板块联动发展

以实施主体功能区战略为指导，不断完善区域发展思路 and 政策措施，发挥比较优势，着力补齐短板，培育发展后劲，统筹推进皖江城市带、合肥经济圈、皖北、皖南和大别山片区五大区域板块一体化协同发展，形成了主体功能定位清晰、多极支撑的发展格局。皖江城市带承接产业转移示范区作为全国第一个国家级产业转移示范区，已打造成为高技术产业基地和新型工业化示范基地；合肥都市圈一体化发展水平和中心城市能级不断提升，交通互联、产业互动、旅游互通、资源互享的态势加速；皖北作为“四化”协调发展先行区，纳入中原经济区规划，内生发展动力得到有效激发；皖南国际文化旅游示范区加快文化、旅游、生态、科技融合发展，积极推进大黄山国家公园建设；大别山片区作为全国11个连片特困地区之一，着力发展特色优势产业，在精准扶贫方面积累了丰富经验。全省实现国家区域发展战略全覆盖，整体进入长三角经济区，实现了差异化、特色化联动推进，发展的整体性、协调性持续增强。

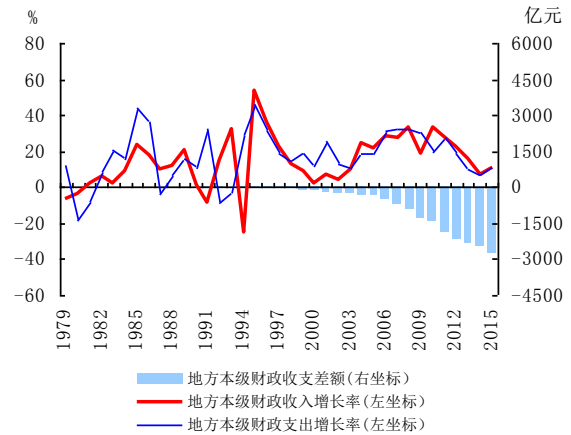
^③ “4105”行动计划，即产业结构优化、质量效益提升、经济总量扩大、人均指标前移等四大发展目标；战略性新兴产业集聚发展、传统产业改造提升、服务业加快发展、农业现代化推进、创新驱动发展、民营经济提升、园区转型升级、县域经济振兴、质量品牌升级、人才高地建设等十大重点工程；强化项目带动、改革创新、开放合作、环境营造、政策支持等五大保障措施。

产者价格变动趋势

（四）财政收支增速加快，支出以保障民生为主

2015年，全省地方财政收入为2454亿元，增长10.6%，比上年提高3.7个百分点。其中，非税收入占比由上年的23.7%上升至26.7%，同比增长24.4%；税收收入同比增长6.6%。

全年财政支出5230亿元，增长12.1%，比上年提高3.9个百分点，其中，民生支出4379亿元，占财政支出的83.7%，增长13.8%。从重点支出项目看，社会保障与就业支出增长20%，医疗卫生与计划生育支出增长13.9%，城乡社区事务支出增长12.1%，科学技术支出增长12%，教育支出增长14%。全年33项民生工程累计投入726.5亿元，惠及6000余万城乡居民。



数据来源：安徽省统计局。

图 13 1979~2015 年安徽省财政收支状况

（五）节能减排力度加大，环境质量持续改善

2015年，全省空气质量总体稳定，达标天数比例为77.9%，全省PM10年均浓度比上年下降15.8%。已建成市级以上自然保护区40个，全年人工造林面积114.4千公顷。全省地表水总体水质、淮河流域、长江流域、巢湖环湖河流水质均有所好转，新安江流域水质保持优。全省淘汰黄标车和老旧车160469辆，淘汰改造燃煤小锅炉3006台。单位GDP能耗下降5.58%。

（六）房地产市场需求企稳，现代服务业快速发展

1. 房地产市场需求逐步企稳，房地产金融运

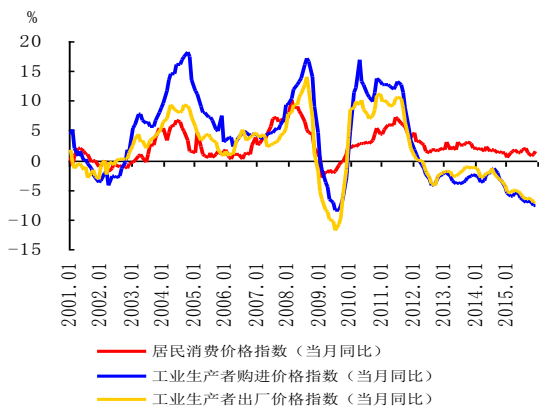
3. 服务业增速加快，新兴服务业发展迅速。2015年全省服务业增加值8206.6亿元，增长10.6%，增幅比上年高1.1个百分点。服务业对地区生产总值增长的贡献率达40.2%，同比提高6.1个百分点，拉动地区生产总值增长3.5个百分点，成为经济增长新引擎。新兴服务业发展形势良好，规模以上服务业中战略性新兴产业、科技服务业、高技术服务业分别增长18.3%，16.4%和16.0%，增速分别居全国第2、第3、第2位。

（三）价格指数低位运行，就业形势保持稳定

1. 居民消费价格涨幅较低。2015年，全省居民消费价格上涨1.3%，涨幅为近6年最低水平（见图12），居全国下游。其中，食品价格上涨2.3%，涨幅与全国持平。

2. 生产者价格降幅扩大。受市场需求疲软、国际能源价格下跌等因素影响，全省工业生产者出厂价格连续45个月同比下降，2015年全年下降6.1%，降幅比上年扩大3.5个百分点；工业生产者购进价格下降6.5%，降幅比上年扩大3.7个百分点。

3. 就业形势基本稳定，劳动力价格持续增长。2015年全年城镇新增就业65.2万人，超额完成年度目标任务；城镇登记失业率3.14%，低于年控制目标1.36个百分点。全年城镇常住居民工资性收入增长9.1%，农村常驻居民工资性收入增长12.0%。2015年，新登记注册各类市场主体47.2万户，增长15.8%，其中新登记企业14.4万户，增长18.4%。



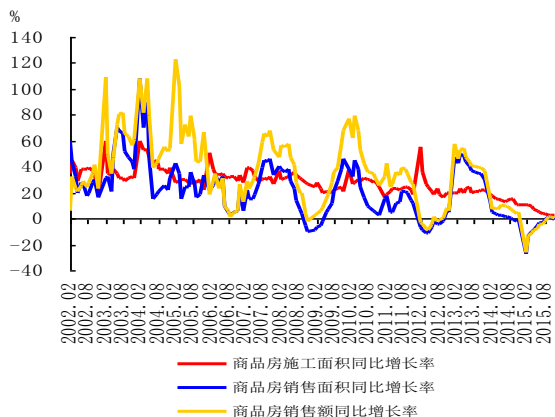
数据来源：安徽省统计局。

图 12 2001~2015 年安徽省居民消费价格和生

行平稳。2015年，随着国家、省级一系列政策效应的逐步释放，安徽省房地产需求企稳，金融重点满足居民家庭合理住房和保障性安居工程建设的资金需求。

商品房潜在供给下降。2015年，全省房地产开发投资完成额4424.86亿元，同比增长2.0%，较上年同期下降8个百分点。2015年全省房屋新开工面积累计下降11.2%，自2014年2月份以来已连续23个月下降；全年土地购置面积下降40.4%。全年全省新开工保障性住房面积2693.01万平方米，基本建成面积2136万平方米。

商品房销售弱势回升。受房地产政策调整，带动相应的刚需和改善型需求入市影响，自2015年9月份以来全省商品房销售面积逐月回升，全年商品房累计销售面积6174.1万平方米，同比下降0.5%（见图14）。

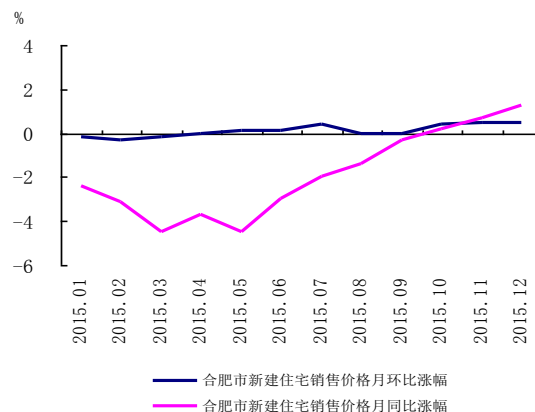


数据来源：安徽省统计局。

图 14 2002~2015 年安徽省商品房施工和销售变动趋势

商品住房价格平稳增长。2015年全省商品住房销售价格5067.1元，同比增长1.0%，省会合肥市12月新建住宅销售价格同比增长0.8%，二手房交易均价4444.6元。

房地产金融运行平稳。2015年末，全省房地产贷款余额同比增长22.1%，增幅较上年同期下降6.0个百分点。其中，保障房项目开发贷款全年增加334.3亿元，占房地产开发贷款增量的89.6%。个人住房贷款余额同比增长21.5%，其中首套房占比94.6%，利率执行下浮和基准利率的占86.7%。



数据来源：安徽省统计局。

图 15 2015 年合肥市新建住宅销售价格变动趋势

2. 现代服务业呈较快增长态势，引领第三产业蓬勃发展

近年来，安徽省围绕推动产业结构优化升级，持续推进服务业集聚发展、创新发展、开放发展，全省依托中心城市、工业集聚地和交通枢纽，建成省级服务业集聚区70余个，一批规模大、产业链长、配套性强的集聚区，逐步成为全省现代服务业发展的重要支撑。其中，合肥动漫产业发展基地自2012年2月开园以来，以动漫制作、网络游戏、数字虚拟技术应用等为支撑的动漫产业增加值逐年增长，年均增速超过70%；黄山市设立全省首个以服务业为主导产业的现代服务业产业园。2015年安徽省大力发展金融服务、文化创意、电子商务、现代物流、软件和信息服务等现代服务业，带动第三产业较快发展。其中信息传输软件和信息技术服务业、教育、卫生和社会工作全年完成投资额分别增长71.9%、15.6%和31%，分别比上年提高41.9个、17.5个和4.3个百分点。

辖内金融机构加大对现代服务业的金融支持力度。一方面把支持现代服务业发展摆在结构调整和供给侧改革的战略高度，做好项目储备，业务有序开展。另一方面，加强银政、银企对接，搭建融资发展平台，不断创新产品和服务方式，将互联网+与现代服务业融合，建立一体化网上金融服务平台。如徽商银行创新设立了现代服务业专用的金融服务平台和科技金融创新服务试点基地。

（七）皖江示范区产业承接提质增效

2015年，皖江城市带承接产业转移示范区进一步完善承接产业转移上下联动机制，不断提高精准招商、产业链招商、合作招商水平。2015年实现生产总值14639.3亿元，增长9.6%；引入亿元以上省外投资项目到位资金5891.5亿元，增长14.3%；实际利用外商直接投资增长11.3%。同时，抓住全面改革创新试验区建设机遇，创新动力明显增强，新型显示、机器人两个国家级战略性新兴产业集聚基地建设深入推进，智能语音、新能源汽车、现代农机等11个省级战略性新兴产业集聚基地启动建设，全年技改投资增长12.9%，实现战略性新兴产业产值6825.4亿元，占全省的76.5%。

三、预测与展望

2016年是“十三五”开局之年，也是全面推进结构性改革的攻坚之年，安徽省经济基本面总体向好。然而，在全球经济调整分化、国内经济增速换挡等复杂形势下，从安徽发展实际来看，由于重化工业比重相对较高，因此在转型升级、产能过剩、发展短板等方面有着自身特殊的问题与矛盾，仍面临诸多压力与挑战。

2016年，安徽省将抢抓“一带一路”、京津冀协同发展、长江经济带等战略机遇，加强供给侧结构性改革，围绕“三去一降一补”，增强持续增长动力。发挥好区位优势，更好地融入长三角一体化，在要素资源“引进来”、优势产能“输出去”方面开辟新空间；把握“一产偏重、二产欠

优、三产较弱”的阶段特征，系统推进全面改革创新试验，加快新旧动能转换，构建现代产业新体系；按照企业主体、政府推动、市场引导、依法处置原则，积极稳妥推进煤炭、钢铁、水泥、有色金属等传统行业化解产能过剩；通过股份制改造、产业基金投资等方式切实降低部分高负债企业的杠杆率；深化住房制度改革，提高棚户区改造货币化安置比例，促进房地产市场平稳健康发展；深入实施扶贫攻坚“十大工程”，实行产业扶贫和金融扶贫，提高扶贫脱贫的精准度；实施服务业主导产业培育计划，推进电商产业园、国家电商示范基地建设。随着国家一系列政策效应的显现，安徽经济增长中积极因素的进一步积聚与发挥，预计全省将保持稳中有进、稳中趋好的发展态势，全年经济增长8.5%左右，居民消费价格涨幅较上年小幅提高。

与此同时，安徽省金融业将继续贯彻落实稳健的货币政策，为供给侧结构性改革营造适宜的货币金融环境；实施“绿色金融行动计划”，做好“三去一降一补”金融服务，提升金融支持“调转促”综合水平；加大金融创新力度，深化农村金融改革创新，稳步推进“两权”抵押贷款试点和省联社改革工作；提高涉农、小微等普惠金融覆盖面和渗透度，实施“金融扶贫工程”，提升金融扶贫精准度；强化金融风险监测与预警，完善维护金融稳定工作机制，有效防范和化解各类金融风险，筑牢不发生区域性、系统性金融风险的底线。

总 纂：刘兴亚 丁伯平

统 稿：赵永红 骆盛强 毛瑞丰

执 笔：毛瑞丰 张武强 王 亮 赵志富 吴旭东 李 雯 贺 静 吴玮玮 汪昊旻

提供材料的还有：李 新 魏光谱 操 伟 疏 腾 冯梦雷 王春晨 吴 穷 张 振

附录：

（一）安徽省经济金融大事记

6月5日，中国人民银行合肥中心支行出台《关于金融促进经济持续健康发展的指导意见》，从八个方面提出了20条政策措施，引导金融机构适应经济发展新常态，切实增强金融对经济的支撑和保障作用，促进经济持续健康发展。

6月17日，安徽省人民政府办公厅印发《关于实施光伏扶贫的指导意见》，推进贫困村和贫困户开展光伏扶贫，确保至2020年同步实现全面小康。

8月14日，安徽皖江现代农业科技示范区获科技部正式批准，成为第一批8个国家现代农业科技示范区之一。

9月17日，安徽省政府印发《加快调结构转方式促升级行动计划》，提出实施“4105”行动计划，即围绕四大发展目标，实施十大重点工程，强化五大保障措施。

9月20日，安徽省政府出台《关于金融支持服务实体经济发展的意见》，提出设立续贷过桥资金、实施新型政银担合作机制、开展“税融通”业务、推进“两权”抵押贷款试点等12个方面工作。

10月22日-23日，安徽资本要素对接暨新型政银担企业合作推进会在肥举行，会上共推出598个签约项目，成功对接金额10328.4亿元。

11月18日，安徽省政府印发《中国制造2025安徽篇》，提出重点实施智能制造、质量品牌、工业强基、科技创新、绿色制造工程，加快制造业转型升级，提升核心竞争力。

12月8日，安徽省委、省政府印发《关于坚决打赢脱贫攻坚战的决定》，着力推进产业脱贫工程、就业脱贫工程等脱贫攻坚十大工程。

12月29日，全国首家省级农业信贷担保机构——安徽省农业信贷担保有限责任公司正式挂牌。

(二) 安徽省主要经济金融指标

表 1 2015 年安徽省主要存贷款指标

	1月	2月	3月	4月	5月	6月	7月	8月	9月	10月	11月	12月	
本 外 币	金融机构各项存款余额(亿元)	31041.0	31785.2	32606.8	32562.4	33033.0	33841.8	33852.3	34326.8	34435.8	34928.6	34982.9	34826.2
	其中:住户存款	15368.1	16966.0	17333.9	16853.2	16657.4	16891.4	16861.4	16856.4	17067.4	16868.0	16865.9	17072.3
	非金融企业存款	9261.4	8745.4	8960.9	9210.1	9486.2	9764.3	9733.0	9896.4	9799.3	9995.9	10273.8	10527.6
	各项存款余额比上月增加(亿元)	676.5	744.2	821.6	-44.4	470.6	808.9	10.4	474.6	108.9	492.8	54.3	-156.7
	金融机构各项存款同比增长(%)	13.4	11.4	11.7	12.0	11.8	11.2	12.8	13.6	13.0	15.4	14.6	14.3
	金融机构各项贷款余额(亿元)	23272.2	23607.8	23774.0	23916.1	24176.0	24747.7	24805.0	25150.1	25333.2	25590.3	25862.8	26144.4
	其中:短期	7971.1	8098.2	8113.3	8131.8	8116.0	8190.0	8162.5	8220.2	8283.7	8296.5	8362.6	8515.5
	中长期	13852.2	14080.4	14196.5	14340.0	14428.8	14711.9	14784.2	14937.8	15062.0	15193.5	15304.3	15477.1
	票据融资	1062.7	1027.0	1056.4	1040.5	1204.2	1418.4	1395.3	1492.1	1467.7	1561.1	1620.1	1582.5
	各项贷款余额比上月增加(亿元)	517.6	335.6	166.2	142.1	259.8	571.8	57.3	345.1	183.1	257.1	272.5	281.6
	其中:短期	37.2	127.1	15.1	18.6	-15.8	74.0	-27.5	57.7	63.5	12.8	66.1	152.9
	中长期	371.7	228.2	116.1	143.5	88.8	283.1	72.3	153.7	124.2	131.5	110.8	172.7
	票据融资	71.0	-35.7	29.4	-16.0	163.8	214.2	-23.1	96.9	-24.5	93.5	59.0	-37.6
	金融机构各项贷款同比增长(%)	14.5	15.2	14.9	14.2	13.8	14.0	14.2	14.4	13.8	14.8	14.8	14.9
	其中:短期	0.9	2.1	1.8	2.1	1.5	0.0	1.0	2.7	3.2	3.9	5.2	7.3
	中长期	20.1	20.5	19.9	19.3	18.3	19.1	18.1	17.5	16.9	16.7	15.6	14.8
	票据融资	58.8	60.1	60.0	46.5	50.7	59.4	68.7	54.0	43.4	63.5	63.9	59.6
	建筑业贷款余额(亿元)	804.7	840.4	820.5	814.1	819.6	836.4	838.4	857.7	863.3	867.3	877.2	873.4
	房地产业贷款余额(亿元)	1221.2	1249.4	1268.5	1298.7	1308.7	1415.8	1423.3	1434.9	1451.9	1444.4	1464.6	1461.4
	建筑业贷款同比增长(%)	0.0	3.9	0.8	1.8	2.5	3.5	3.2	5.8	6.2	6.8	9.0	9.3
房地产业贷款同比增长(%)	31.3	32.0	32.5	34.6	33.4	41.5	43.6	41.8	40.5	39.9	36.5	26.1	
人 民 币	金融机构各项存款余额(亿元)	30784.1	31527.2	32333.7	32276.8	32759.0	33546.6	33554.2	34028.4	34115.6	34617.2	34654.0	34482.9
	其中:住户存款	15328.7	16922.5	17290.6	16809.6	16614.4	16847.5	16815.3	16805.3	17016.0	16817.0	16812.8	17015.3
	非金融企业存款	9053.5	8539.4	8743.5	8981.4	9268.6	9527.2	9494.5	9663.3	9547.0	9752.2	10015.2	10268.4
	各项存款余额比上月增加(亿元)	693.3	743.1	806.4	-56.9	482.2	787.6	7.6	474.2	87.3	501.6	36.8	-171.1
	其中:住户存款	197.1	1593.8	368.2	-481.0	-195.3	233.2	-32.2	-10.0	210.7	-199.0	-4.2	202.5
	非金融企业存款	212.9	-514.0	204.1	237.9	287.2	258.6	-32.7	168.9	-116.3	205.2	263.0	253.2
	各项存款同比增长(%)	13.4	11.4	11.8	12.1	11.8	11.2	12.7	13.5	12.8	15.2	14.4	14.2
	其中:住户存款	6.2	13.4	13.9	13.9	12.4	11.0	12.3	12.6	12.0	12.4	12.5	12.1
	非金融企业存款	18.0	6.6	4.3	5.6	5.0	3.2	6.2	6.4	6.6	10.3	12.1	14.1
	金融机构各项贷款余额(亿元)	22592.1	22902.5	23048.7	23205.8	23472.1	24024.9	24106.7	24432.8	24640.9	24919.3	25196.0	25489.0
	其中:个人消费贷款	4786.7	4838.4	4912.2	4986.6	5054.2	5141.6	5210.5	5291.1	5377.8	5442.7	5562.4	5649.0
	票据融资	1062.7	1027.0	1056.4	1040.5	1204.2	1418.4	1395.3	1492.1	1467.7	1561.1	1620.1	1582.5
	各项贷款余额比上月增加(亿元)	503.8	310.3	146.2	157.0	266.3	552.9	81.7	326.1	208.1	278.3	276.8	293.0
	其中:个人消费贷款	131.4	51.8	73.8	74.4	67.6	87.4	68.9	80.6	86.7	65.0	119.6	86.7
票据融资	71.0	-35.7	29.4	-16.0	163.8	214.2	-23.1	96.9	-24.5	93.5	59.0	-37.6	
金融机构各项贷款同比增长(%)	14.8	15.5	15.1	14.5	14.1	14.2	14.5	14.5	14.1	15.2	15.2	15.4	
其中:个人消费贷款	22.9	22.8	22.3	22.4	21.2	20.6	20.3	20.2	20.4	20.2	20.7	21.3	
票据融资	58.8	60.1	60.0	46.5	50.7	59.4	68.7	54.0	43.4	63.5	63.9	59.6	
外 币	金融机构外币存款余额(亿美元)	41.9	42.0	44.5	46.7	44.8	48.3	48.7	46.7	50.3	49.0	51.4	52.9
	金融机构外币存款同比增长(%)	6.2	8.7	4.2	12.0	8.3	15.6	24.7	26.3	38.7	51.3	46.1	18.7
	金融机构外币贷款余额(亿美元)	110.8	114.7	118.1	116.2	115.0	118.2	114.2	112.3	108.8	105.7	104.2	100.9
	金融机构外币贷款同比增长(%)	4.7	7.1	8.9	5.8	4.6	9.4	6.0	4.7	0.9	-3.3	-1.7	-7.3

数据来源:中国人民银行合肥中心支行。

表2 2001~2015年安徽省各类价格指数

	居民消费价格指数		农业生产资料价格指数		工业生产者购进价格指数		工业生产者出厂价格指数	
	当月同比	累计同比	当月同比	累计同比	当月同比	累计同比	当月同比	累计同比
2001	-	0.5	-	-2.1	-	0.2	-	-1.4
2002	-	-1	-	-0.1	-	-1.8	-	-0.2
2003	-	1.7	-	0.2	-	6.7	-	3.5
2004	-	4.5	-	12	-	15.0	-	8.2
2005	-	1.4	-	8.3	-	7.1	-	3.3
2006	-	1.2	-	0.0	-	3.9	-	3.1
2007	-	5.3	-	6.8	-	5.1	-	3.6
2008	-	6.2	-	23.9	-	12.4	-	8.4
2009	-	-0.9	-	-4.2	-	-4.7	-	-7.2
2010	-	3.1	-	2.0	-	11.8	-	9.0
2011	-	5.6	-	14.3	-	10.8	-	8.3
2012	-	2.3	-	5.3	-	-1.8	-	-1.7
2013	-	2.4	-	0.9	-	-3.1	-	-1.8
2014	-	1.6	-	-0.4	-	-2.8	-	-2.6
2015	-	1.3	-	1.6	-	-6.5	-	-6.1
2014 1	2.1	2.1	-0.5	-0.5	-2.6	-2.6	-1.4	-1.4
2	1.8	1.9	-1.0	-0.7	-3.0	-2.8	-2.0	-1.7
3	2.1	2.0	-1.3	-0.9	-3.7	-3.1	-2.9	-2.1
4	1.4	1.8	-1.4	-1.0	-3.4	-3.2	-2.7	-2.2
5	2.2	1.9	-1.4	-1.1	-2.5	-3.0	-2.3	-2.3
6	1.5	1.8	-0.9	-1.1	-2.1	-2.9	-2.3	-2.3
7	1.8	1.8	-0.7	-1.0	-1.7	-2.7	-1.5	-2.2
8	1.6	1.8	1.2	-0.8	-1.5	-2.6	-2.1	-2.2
9	1.3	1.7	1.0	-0.6	-2.3	-2.5	-2.9	-2.2
10	1.4	1.7	0.8	-0.4	-3.2	-2.6	-3.3	-2.3
11	1.2	1.7	0.2	-0.4	-3.5	-2.7	-3.6	-2.5
12	1.2	1.6	-0.4	-0.4	-4.5	-2.8	-4.4	-2.6
2015 1	0.4	0.4	-0.4	-0.4	-5.5	-5.5	-5.4	-5.4
2	1.2	0.8	0.4	0.0	-6.2	-5.9	-5.7	-5.5
3	1.4	1.0	0.6	0.2	-6.0	-5.9	-5.1	-5.4
4	1.7	1.2	0.9	0.4	-5.7	-5.8	-5.2	-5.4
5	1.2	1.2	1.6	0.6	-5.7	-5.8	-5.4	-5.4
6	1.3	1.2	1.8	0.8	-6.3	-5.9	-5.7	-5.4
7	1.7	1.3	3.1	1.1	-6.6	-6	-6.2	-5.5
8	1.9	1.4	2.6	1.3	-7.1	-6.1	-6.6	-5.7
9	1.3	1.4	3.1	1.5	-7	-6.2	-6.4	-5.8
10	0.8	1.3	2.1	1.6	-7.2	-6.3	-6.7	-5.9
11	1	1.3	1.9	1.6	-7.8	-6.4	-7.1	-6
12	0.2	1.3	1.9	1.6	-3.1	-6.5	-2.8	-6.1

数据来源：《中国经济景气月报》、安徽省统计局、国家统计局安徽调查总队。

表3 2015年安徽省主要经济指标

	1月	2月	3月	4月	5月	6月	7月	8月	9月	10月	11月	12月
	绝对值（自年初累计）											
地区生产总值（亿元）	-	-	4238.3	-	-	9976.6	-	-	15628.2	-	-	22006
第一产业	-	-	329.6	-	-	917.9	-	-	1437	-	-	2456.7
第二产业	-	-	2339.7	-	-	5524.6	-	-	8564.7	-	-	11342
第三产业	-	-	1569	-	-	3534.1	-	-	5626.5	-	-	8206.6
工业增加值（亿元）		1473.8	2335.2	3165.8	3865	4720.5	5509.4	6300.6	7153.6	7996.4	8886.2	9817.1
固定资产投资（亿元）		2219.5	4404.7	6481	8813.7	11028.5	13055.5	15303.8	17677.8	19637.5	21571.2	23966
房地产开发投资		478	842.4	1166.3	1560.5	2017	2411.7	2821.4	3272.4	3647.8	4005.2	4424.9
社会消费品零售总额（亿元）	-	-	2167.8	-	-	4276	-	-	6469.1	-	-	8908
外贸进出口总额（亿美元）	37.3	67.3	102.7	140.0	176.0	212.8	251.6	292.3	337.3	372.0	415.2	488.1
进口	14.1	23.1	40.4	55.4	67.1	78.8	89.4	103.1	115.6	124.2	139.2	156.9
出口	23.2	44.2	62.3	84.6	108.9	134.0	162.2	189.2	221.7	247.8	276.0	331.1
进出口差额(出口—进口)	9.1	21.1	21.9	29.2	41.8	55.2	72.8	86.1	106.1	123.6	136.8	174.2
外商直接投资额（亿美元）	12.4	21.7	33.5	44.7	56.7	75.2	86.4	98.3	108.1	118	127	136.2
地方财政收支差额（亿元）	-9.9	-167	-491.8	-648.6	-783.1	-1174.6	-1479.1	-1723.2	-2022.4	-2132.4	-2382.3	-2776
地方财政收入	290	477.9	671.5	901.7	1107.3	1336.2	1563.8	1739.4	1931	2143.7	2312	2454
地方财政支出	299.9	644.9	1163.3	1550.3	1890.4	2510.8	3042.9	3462.6	3953.4	4276.1	4694.3	5230.4
城镇登记失业率（%）（季度）	-	-	3.18	-	-	3.16	-	-	3.14	-	-	3.14
	同比累计增长率（%）											
地区生产总值	-	-	8.6	-	-	8.6	-	-	8.7	-	-	8.7
第一产业	-	-	3.7	-	-	3.2	-	-	3.8	-	-	4.2
第二产业	-	-	8.7	-	-	8.6	-	-	8.6	-	-	8.5
第三产业	-	-	9.3	-	-	10.1	-	-	10.2	-	-	10.6
工业增加值		9.8	9	8.7	8.7	8.7	8.6	8.7	8.7	8.6	8.6	8.6
固定资产投资		15	14.1	13.9	13.5	13.5	13.7	13.5	13.4	13.3	13.2	12.7
房地产开发投资		1	6.9	6.3	4.7	2.6	4.1	3.1	3	2	1.3	2
社会消费品零售总额	-	-	12.3	-	-	12.1	-	-	12.1	-	-	12
外贸进出口总额	-11.7	-4.7	-3.8	-8.7	-10.9	-10.5	-10.5	-9.7	-7.7	-8.4	-6.8	-0.8
进口	-12.8	-26	-13.1	-13	-13.1	-13.9	-15.7	-13.8	-13.9	-16.2	-13.8	-11.3
出口	-11.1	12.1	3.4	-5.7	-9.4	-8.4	-7.4	-7.3	-4.2	-4	-2.9	5.2
外商直接投资额	14.9	10.9	11	12.7	13.2	11.3	11	10.2	10.5	10.3	10.2	10.4
地方财政收入	15.5	12.3	6.4	8.8	8.9	9.6	10.3	11	11.9	12.2	12.4	10.6
地方财政支出	-21.6	5.7	8.4	16.9	13.7	16.2	22.5	21.7	21.9	20.9	18.9	12.1

数据来源：安徽省统计局。