

重点提示

MA	指标	描述	研判
供应	国产	国内开工上升，本周重启装置较多，尽管4月开始进入春检期，但预计检修量或不及3月	利空
	进口	ZPC、阿曼重启，马油负荷上升，委内瑞拉停电检修，麻将重启中；预计4月沿海进口量下降	利多
	物流	本周物流成本维持低位	中性
需求	国内	本周需求下降但仍处于高位水平，兴兴降负荷，甲醛开工率下降；3.20久泰MTO试车但预计检修，4-5月新投产情况	中性
	出口	东南亚套利窗口打开，转口或再度增加	利多
	投机	卖持仓下降，前二十净空增加	利空
库存	沿海	沿海库存下降，浙江去库较多，目前高位水平	利空
	内地	内地库存下降，华北去库较多，目前高位水平	利空
成本	国产	LNG价格下降，煤制甲醇成本下降	利空
	进口	甲醇进口成本下降，沿海价格下降，进口利润下降，正常水平	中性
利润	生产	甲醇生产利润上升，正常水平	中性
	烯烃	西北烯烃利润下降，偏低水平；华东烯烃利润上升，偏低水平；外采烯烃单体经济性不及MTO	中性
价差	基差	华东基差16，沿海基差走弱，内地基差走强；现货继续升水，等待4.1降税预期兑现，目前无期现无风险套利空间	中性
	价差	沿海-内地价差全面走弱，区域套利窗口关闭	利多
氛围	商品	原油震荡偏强，化工品下行有企稳迹象	中性
	宏观	PMI重回荣枯线以上	利多

核心观点

本周甲醇上、下游开工率较高，库存高位水平；内地临时检修本周甲醇上游开工率上升，下游开工率下降，进口量减少，库存下降仍处于高位水平；下周降税于现货端落地，内地价格或出现松动，沿海因进口减少，或延续去库进程；4月份内地进入春检，目前看检修量不及3月，但临时检修情况及检修时间是否延长仍是关键变数；受伊朗、南美多套装置不稳影响，4月进口量预计下降；4-5月关注久泰、中安、鲁西、诚志等投产情况，05合约需关注投产节奏，09合约获得需求增量确定性更高。多空影响如下：

利多：1、甲醇估值偏低，利空预期兑现；2、4月进口预期下降；3、4月内地进入春季检修期；4、4-5存新增MTO投产预期；5、库存去化；6、若基差获利离场，盘面有空平支撑。

利空：1、安检导致甲醛等下游需求下降；2、安检或导致库存排查从严；3、4.1降税于现货端落地，可售货源或增加；4、4月春检量或不及3月；5、库存总量仍偏高；6、净空头增加。

本周甲醇开工新高与春检预期造成了反差，乙二醇暴跌的联动影响引发市场恐慌，液化品库存持续高位带来心态上的压力，甲醇出现较大跌幅。随着市场情绪回归理性，甲醇止跌但仍偏弱势，目前甲醇估值已反映了当前的“预期差”，后面需继续关注的一个是安全检查是否会给春季检修带来新的变化，另一个是进口下降和新MTO投产是否会加快4月去库存进程，此外甲醇成本支撑也开始显现，因此建议谨慎追空，以防甲醇杀个“回马枪”。

单边：关注前低支撑，短线震荡对待，空头择机止盈。

期现：目前期现无风险套利窗口关闭，基差或在减税预期兑现后回落。

跨期：甲醇五九反套可择机止盈，参考区间(-100, -60)。

跨品种：PP-MA短期走强，中线1350以上做空，每100点加仓，1600止损；MA-ZC中线-500以下做多，每50点加仓，-650止损。

甲醇周报 (VIP版)

1、开工数据

	类别	3月28日	3月21日	2月28日	2018/3/29	周涨跌	月涨跌	年涨跌
上游	全国甲醇	72.99%	69.97%	70.61%	64.17%	3.02%	2.38%	8.82%
	西北甲醇	84.11%	79.77%	81.09%	71.65%	4.34%	3.02%	12.46%
下游	下游综合	53.93%	55.95%	55.25%	52.88%	-2.03%	-1.33%	1.05%
	MTO/MTP	81.51%	83.58%	81.80%	82.57%	-2.07%	-0.29%	-1.06%
	甲醛	25.92%	33.17%	29.78%	28.04%	-7.25%	-3.86%	-2.12%
	二甲醚	23.69%	23.72%	23.12%	16.90%	-0.03%	0.57%	6.79%
	MTBE	57.53%	57.23%	55.27%	54.55%	0.30%	2.26%	2.98%
	醋酸	74.05%	72.25%	90.47%	92.30%	1.80%	-16.42%	-18.25%
	甲缩醛	12.12%	15.09%	13.04%	8.25%	-2.97%	-0.92%	3.87%
	DMF	70.08%	70.10%	71.55%	56.82%	-0.02%	-1.47%	13.26%

2、库存数据

	区域	3月28日	3月21日	2月28日	2018/3/29	周涨跌	月涨跌	年涨跌	月涨跌幅	年涨跌幅
港口	江苏	65.12	64.82	63.40	32.75	0.30	1.72	32.37	2.71%	98.84%
	浙江	23.14	24.83	24.73	25.99	-1.69	-1.59	-2.85	-6.43%	-10.97%
	广东	16.60	15.50	17.05	5.00	1.10	-0.45	11.60	-2.64%	232.00%
	福建	4.85	5.30	6.60	3.20	-0.45	-1.75	1.65	-26.52%	51.56%
	流通库存	28.15	24.40	27.80	13.05	3.75	0.35	15.10	1.26%	115.71%
	港口库存	109.71	110.45	111.78	66.94	-0.74	-2.07	42.77	-1.85%	63.89%
内地	华北	1.88	2.58	2.66	1.17	-0.70	-0.78	0.71	-29.32%	60.68%
	山东	0.00	0.00	0.00	2.50	0.00	0.00	-2.50	#DIV/0!	-100.00%
	华中	0.94	0.99	0.69	0.60	-0.05	0.25	0.34	36.23%	56.67%
	西北	26.30	26.40	25.80	7.58	-0.10	0.50	18.72	1.94%	246.97%
	东北	0.64	0.55	0.61	0.05	0.09	0.03	0.59	4.92%	1180.00%
	西南	2.83	2.43	3.05	0.30	0.40	-0.22	2.53	-7.21%	843.33%
	内地库存	32.59	32.95	32.81	12.20	-0.36	-0.22	20.39	-0.67%	167.13%
总计	全国	142.30	143.40	144.59	79.14	-1.10	-2.29	63.16	-1.58%	79.81%

3、交易数据

	价格类型	单位	3月29日	3月28日	3月22日	3月1日	日涨跌	周涨跌	月涨跌
仓单	注册仓单	张	2357	2680	2680	2940	-323	-323	-583
	预报仓单	张	3293	3293	3293	3293	0	0	0
套保	买保额度	手	29500	29500	29500	29500	0	0	0
	买保持仓	手	0	0	0	0	0	0	0
	卖保额度	手	34500	34500	34500	29500	0	0	5000
	卖保持仓	手	7341	7791	8335	6461	-450	-994	880
持仓	总持仓	万手	212.80	224.92	198.26	169.30	-12.12	14.54	43.50
	主力持仓	万手	167.65	180.64	158.77	140.36	-12.99	8.89	27.29
	非主力持仓	万手	45.14	44.28	39.50	28.94	0.87	5.65	16.21
	前二十持买	万手	45.86	49.41	44.67	43.77	-3.55	1.19	2.09
	前二十持卖	万手	57.29	60.44	53.48	44.36	-3.15	3.81	12.93
	前二十净多	万手	-11.43	-11.03	-8.81	-0.59	-0.41	-2.62	-10.84

甲醇周报 (VIP版)

4、价格数据

	价格类型	单位	3月29日	3月28日	3月22日	3月1日	日涨跌	周涨跌	月涨跌	月涨跌幅
国内现货	华东	元/吨	2400	2420	2520	2570	-20	-120	-170	-6.61%
	华南	元/吨	2425	2435	2525	2525	-10	-100	-100	-3.96%
	鲁南	元/吨	2330	2320	2300	2390	10	30	-60	-2.51%
	河南	元/吨	2250	2260	2300	2330	-10	-50	-80	-3.43%
	河北	元/吨	2430	2430	2400	2350	0	30	80	3.40%
	陕西	元/吨	2240	2240	2175	2175	0	65	65	2.99%
	内蒙	元/吨	2235	2235	2175	2035	0	60	200	9.83%
国际现货	FOB美国	美元/吨	351.12	351.12	357.81	361.15	0.00	-6.69	-10.03	-2.78%
	CFR中国	美元/吨	287.57	287.57	297.51	292.54	0.00	-9.94	-4.98	-1.70%
	CFR东南亚	美元/吨	317.48	317.48	322.49	332.49	0.00	-5.01	-15.02	-4.52%
	FOB鹿特丹	欧元/吨	308.86	309.40	317.36	320.56	-0.54	-8.50	-11.70	-3.65%
	进口完税价	元/吨	2420	2417	2487	2447	2.53	-67.72	-27.46	-1.12%
上游相关	甲醇成本	元/吨	1811	1811	1859	1812	0	-48	-2	-0.09%
	LNG	元/吨	3991	3984	4079	4313	7	-88	-322	-7.47%
	LPG	元/吨	3921	3921	3921	3887	0	0	34	0.88%
	液氨	元/吨	3300	3300	3300	2900	0	0	400	13.79%
	尿素	元/吨	2140	2110	2050	1915	30	90	225	11.75%
下游相关	MTO成本	元/吨	7940	8015	8300	8240	-75	-360	-300	-3.64%
	乙烯进口	美元/吨	1051	1051	1096	1151	0	-45	-100	-8.69%
	丙烯进口	美元/吨	906	906	906	931	0	0	-25	-2.69%
	乙烯进口	元/吨	8291	8282	8596	9029	9	-305	-738	-8.17%
	丙烯进口	元/吨	7147	7140	7106	7303	8	42	-156	-2.14%
	丙烯国产	元/吨	6900	7000	7300	7250	-100	-400	-350	-4.83%
	甲醛	元/吨	1550	1550	1325	1260	0	225	290	23.02%
	二甲醚	元/吨	3450	3400	3400	3300	50	50	150	4.55%
	醋酸	元/吨	2950	2950	2950	3150	0	0	-200	-6.35%
	MTBE	元/吨	5420	5420	5520	5690	0	-100	-270	-4.75%
	PP	元/吨	8700	8800	8750	8700	-100	-50	0	0.00%
	PE	元/吨	8450	8550	8600	8600	-100	-150	-150	-1.74%
	乙二醇	元/吨	4790	4795	5095	5140	-5	-305	-350	-6.81%
	环氧乙烷	元/吨	8200	8200	8200	8200	0	0	0	0.00%
	乙醇	元/吨	5850	5850	5850	5850	0	0	0	0.00%
丁二烯	元/吨	8300	8200	8300	9000	100	0	-700	-7.78%	
期货	WTI连续	美元/桶	60.18	59.45	58.97	55.75	0.73	1.21	4.43	7.95%
	BRENT连续	美元/桶	68.39	68	67.08	65	0.39	1.31	3.39	5.22%
	MA05	元/吨	2384	2387	2495	2643	-3	-111	-259	-9.80%
	ZC05	元/吨	593.6	594.2	597.6	620	-0.6	-4	-26.4	-4.26%
	PP05	元/吨	8604	8523	8607	8849	81	-3	-245	-2.77%
	EG06	元/吨	4842	4814	5126	5290	28	-284	-448	-8.47%

甲醇周报 (VIP版)

5、价差/价比

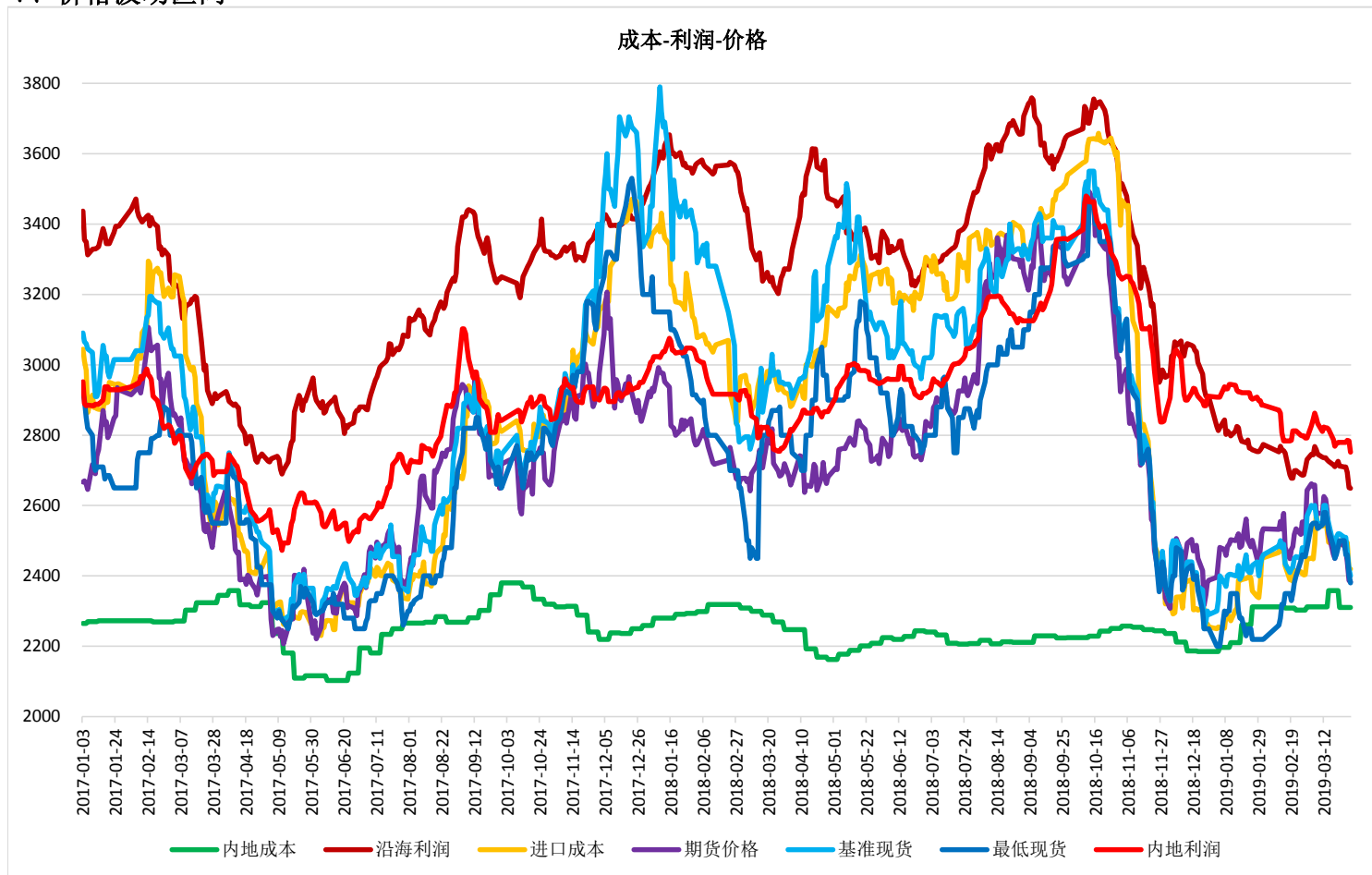
	价格类型	单位	3月29日	3月28日	3月22日	3月1日	日涨跌	周涨跌	月涨跌	月涨跌幅
利润	生产利润	元/吨	429	429	364	363	0	65	67	18.36%
	西北烯烃利润	元/吨	62	93	154	167	-31	-92	-105	-62.75%
	华东烯烃利润	元/吨	250	231	192	160	19	57	89	55.47%
	甲醛利润	元/吨	1000	1010	524	288	-10	476	713	247.83%
	二甲醚利润	元/吨	-130	-163	-133	-150	33	3	20	13.33%
	醋酸利润	元/吨	1581	1561	1461	1782	20	120	-200	-11.25%
	MTBE利润	元/吨	1198	1208	1506	2082	-10	-308	-884	-42.48%
	进口利润	元/吨	28	55	43	91	-27	-15	-63	-68.87%
基差	进口(+0)	元/吨	36	30	-8	-196	6	43	232	118.21%
	华东(+0)	元/吨	16	33	25	-73	-17	-9	89	121.92%
	华南(+0)	元/吨	41	48	30	-118	-7	11	159	134.75%
	鲁南(+200)	元/吨	146	133	5	-53	13	141	199	375.47%
	河南(+200)	元/吨	66	73	5	-113	-7	61	179	158.41%
	河北(+260)	元/吨	306	303	165	-33	3	141	339	1027.27%
	内蒙(+600)	元/吨	451	448	280	-8	3	171	459	5737.50%
区域价差	华东-鲁南	元/吨	70	100	220	180	-30	-150	-110	-61.11%
	华东-河南	元/吨	150	160	220	240	-10	-70	-90	-37.50%
	华东-河北	元/吨	-30	-10	120	220	-20	-150	-250	-113.64%
	华东-陕西	元/吨	160	180	345	395	-20	-185	-235	-59.49%
	华东-内蒙	元/吨	165	185	345	535	-20	-180	-370	-69.16%
	东南亚-中国	美元/吨	29.91	29.91	24.98	39.95	0.00	4.94	-10.04	-25.13%
期现价差	MA05-09	元/吨	-83	-78	-74	-41	-5	-9	-42	-102.44%
	MA-ZC现货	元/吨	-690	-670	-580	-515	-20	-110	-175	-33.98%
	MA-ZC05	元/吨	-584	-584	-493	-457	0	-91	-127	-27.79%
	PP-MA现货	元/吨	1500	1540	1190	990	-40	310	510	51.52%
	PP-MA05	元/吨	1452	1362	1122	920	90	330	532	57.83%
比价关系	西北甲醇利润率		23.72%	23.72%	20.13%	20.02%	0.00%	3.59%	3.70%	
	西北烯烃利润率		2.77%	4.17%	7.09%	7.66%	-1.40%	-4.32%	-4.89%	
	华东烯烃利润率		10.40%	9.53%	7.64%	6.24%	0.87%	2.76%	4.15%	
	上游利润占比-西北		87.37%	82.15%	70.27%	68.52%	5.22%	17.10%	18.85%	
	上游利润占比-华东		63.25%	65.07%	65.43%	69.33%	-1.82%	-2.19%	-6.08%	
	甲醇/动力煤		3.8835	3.9968	4.0484	4.0276	-11.33%	-16.49%	-14.41%	
	甲醇/液氨		0.7273	0.7485	0.7606	0.8569	-2.12%	-3.33%	-12.96%	
	甲醇/尿素		1.1215	1.1706	1.2244	1.2977	-4.91%	-10.29%	-17.62%	
	甲醇/PE		0.2791	0.2872	0.2919	0.2824	-0.81%	-1.28%	-0.33%	
	甲醇/PP		0.2667	0.2744	0.2789	0.2824	-0.78%	-1.22%	-1.57%	
	甲醇/乙二醇		0.5010	0.5151	0.4926	0.4835	-1.41%	0.84%	1.76%	
	甲醇/乙醇		0.4103	0.4222	0.4291	0.4248	-1.20%	-1.88%	-1.45%	
	甲醇/丁二烯		0.2892	0.3012	0.3024	0.2761	-1.21%	-1.33%	1.30%	
	甲醇/LNG		0.5821	0.5828	0.5644	0.5333	-0.08%	1.77%	4.88%	
	甲醇/LPG		0.5925	0.5922	0.5871	0.5918	0.03%	0.54%	0.07%	
	MTO/乙烯		0.9576	0.9677	0.9656	0.9126	-1.01%	-0.79%	4.50%	
MTO/丙烯		1.1507	1.1450	1.1370	1.1366	0.57%	1.37%	1.42%		

6、期现无风险套利

2019/3/29	进口	华东	华南	山东	河南	京唐	旭阳	新奥	陕西	内蒙
交割代码	MA905.CZC	MA905.CZC	MA905.CZC	MA905.CZC	MA905.CZC	MA905.CZC	MA905.CZC	MA905.CZC	MA905.CZC	MA905.CZC
交割月份	2019-05-17	2019-05-17	2019-05-17	2019-05-17	2019-05-17	2019-05-17	2019-05-17	2019-05-17	2019-05-17	2019-05-17
现货价格	2420	2400	2425	2330	2250	2390	2430	2300	2240	2235
升贴水/运费	0	0	0	200	200	200	260	600	450	550
期货价格	2384	2384	2384	2384	2384	2384	2384	2384	2384	2384
基差	36	16	41	146	66	206	306	516	306	401
交易费用	0.4	0.4	0.4	0.4	0.4	0.4	0.4	0.4	0.4	0.4
交割费用	1	1	1	1	1	1	1	1	1	1
检验费用	0.7	0.7	0.7	0.0	0.0	0.7	0.0	0.0	0.7	0.7
出入库费用	10	10	10	0	0	0	0	0	10	10
仓储费用	60.3	60.3	60.3	60.3	60.3	82.8	60.3	60.3	60.3	60.3
其他费用	0	0	0	0	0	0	0	0	0	0
现货利息	20	20	20	19	18	20	20	19	22	23
保证金利息	2	2	2	2	2	2	2	2	2	2
增值税	-4	-2	-5	-17	-8	-24	-35	-59	-35	-46
成本合计	90	92	89	66	74	83	48	23	61	51
交割获利	-126	-108	-130	-212	-140	-289	-354	-539	-367	-452

甲醇期现

7、价格波动区间

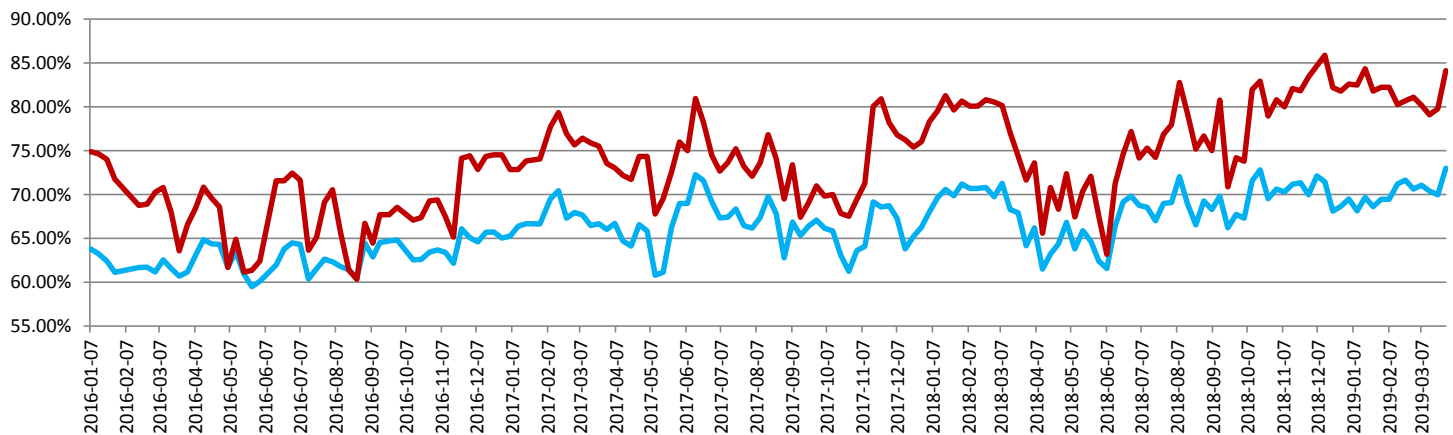


甲醇周报 (VIP版)

8、国内装置

厂家	片区	省市	产能	原料	运行情况	装置计划	本周产能	下周产能	3月产量	4月产量	5月产量	6月产量
大唐多伦	西北北线	锡林郭勒	165	煤	3.25恢复至9成, 日产4500		66		-11.7			
内蒙古天野	西北北线	呼和浩特	20	天然气	3.26恢复满负荷, 日产700		10		-0.4			
新奥达旗	西北北线	达拉特旗	120	煤	一期3.22恢复	二期4.10检修15天	30		-0.3	-2.7		
内蒙古久泰	西北北线	准格尔旗	100	煤	装置重启	计划4.15检修				-4.5		
内蒙古海源	西北北线	鄂尔多斯	100	天然气	50万吨3.20恢复, 负荷7成	40万吨月底恢复	40	40	-7.9			
内蒙古东华	西北北线	鄂尔多斯	60	煤	3月维持半负荷	计划4.1检修40天		-60	-2.8	-5.4	-1.8	
内蒙古崇信	西北北线	鄂尔多斯	90	煤	恢复正常	计划4.8检修30天				-5.9	-2.2	
易高三能	西北北线	鄂尔多斯	30	煤	甲醇升至600, 乙二醇200	计划4.10检修20天			-0.9	-1.8		
新筑能源	西北北线	鄂尔多斯	20	煤	11.10甲醇停车, 合成气主供乙二醇				-1.9	-1.8	-1.9	-1.8
内蒙古国泰	西北北线	鄂尔多斯	40	煤	10.17恢复	计划5月检修20天				-2.4		
西北能源	西北北线	鄂尔多斯	30	煤	3.26恢复正常	计划4.20检修30天	30		-0.5	-0.9	-1.8	
世林化工	西北北线	乌审旗	30	煤	3.14恢复正常				-0.36			
内蒙古诚泰	西北北线	乌审旗	30	煤	7.17重启	计划3.30检修20天		-30	-0.2	-1.6		
中煤远兴	西北北线	乌审旗	60	煤	5.6产出	计划3.29检修		-60	-0.5	-5.4		
中石化长岭	西北北线	宁夏银川	50	煤	3.21检修10天	计划3月底恢复		50	-1.5			
宁夏宝丰	西北北线	宁夏吴忠	22	焦炉气	3.25恢复							
宁夏和丰	西北北线	宁夏吴忠	150	煤			30		-0.9			
宁夏庆华	西北北线	宁夏吴忠	30	煤	2.17恢复	计划4.8检修30天				-2.0	-0.7	
宁夏庆华	西北北线	宁夏吴忠	15	焦炉气	2.10恢复, 日产320				-0.5	-0.5	-0.5	-0.5
榆林凯越	西北北线	陕西榆林	60	煤	计划3.25检修15天		-60		-1.3	-1.4		
充矿榆林	西北北线	陕西榆林	60	煤	正常运行	计划4月检修30天		-60		-5.4		
神木化学	西北北线	陕西榆林	60	煤	12.12重启	计划5.20检修30天					-1.8	-3.6
奥维化学	西北北线	陕西榆林	20	煤	上周末重启		20		-0.2			
延长延安能化	西北北线	陕西榆林	120	天然气	3.18重启	检修或推迟到6-7月份			-2.9			-10.8
咸阳化学	西北北线	陕西咸阳	60	煤	恢复正常		60		-1.0			-5.4
陕西渭化	西北北线	陕西渭南	60	煤	3.27停车3天		-30		-0.81			
陕西渭化	西北北线	陕西渭南	60	煤	20万吨本周初恢复				-0.6			
宁夏新泰	西北北线	宁夏银川市	30	煤	3.8产出				-0.7			
新疆广汇	西北北线	新疆哈密	120	煤	7.10恢复满负荷	计划4月份检修		-120		-10.8		
新疆新业	西北北线	新疆哈密	50	煤	2.21日产恢复1400-1500	计划4.5检修20-25天				-3.8		
青海盐湖	西北北线	青海格尔木	20	天然气	半负荷运行				-0.9	-0.9	-0.9	-0.9
青海盐湖	西北北线	青海格尔木	120	煤	上周末恢复, 低负荷		40		-7.9	-7.2	-7.4	-7.2
青海中谷	西北北线	青海西宁市	60	天然气	3.16出产品, 目前负荷5-6成	开车推迟至4月初		80		-2.3	-2.3	-2.3
青海桂鲁	西北北线	青海西宁市	90	煤	10.29停车	计划5月检修						
甘肃华亭	西北北线	甘肃华亭	60	煤	2.1重启							
天德煤厂	山西	大同	50	煤	3.6临时停车				-3.75			
同煤广友	山西	大同	60	煤	1.3恢复	5月份计划检修						-5.58
大土河	山西	吕梁大土河	20	焦炉气	3.18恢复正常				-0.42			
建滔晋宝	山西	长治潞城	40	焦炉气	3.26恢复正常		10		-0.8			
建滔万鑫达	山西	临汾襄汾	20	焦炉气	3.20停车		-20		-0.7	-1.8	-1.9	-1.8
建滔化工	山西	临汾襄汾	12	焦炉气	2.22环保检修一个月, 重启推迟					-1.1		
光大焦化	山西	临汾襄汾	15	焦炉气	3.20检修10天	计划周末重启		15		-0.5		
山西焦化	山西	临汾洪洞	40	焦炉气	3.28恢复		40		-3.4			
晋煤天溪	山西	晋城泽州	30	煤	3.25重启		30		-2.2			
河北中澳	河北	唐山	20	焦炉气	10万吨2.17检修				-0.9	-0.9	-0.9	-0.9
河北峰峰	河北	邯郸	30	焦炉气	10万吨, 20万3.11重启				-1.5	-0.9	-0.9	-0.9
山东鲁西	山东	聊城	80	煤	3.25陆续恢复, 负荷提升中		40	40	-4.9			
临沂世昌	山东	临沂郯城	15	焦炉气	周初重启		15		-1.1			
充矿固安	山东	济宁邹城	67	煤	3.18降负荷运行20天				-1.5	-0.42		
新奥凤凰	山东	枣庄滕州	92	煤	3.26二期36万吨恢复	72万吨计划5月检修半个月	36		-0.6		-3.2	
安徽临涣	华东	安徽临涣	40	焦炉气	3.12日产1000				-0.9	-0.9	-0.9	-0.9
晋煤中能	华东	安徽临泉	50	煤	3.6日产500				-2.0	-1.8	-1.9	-1.8
安徽鼎盛	华东	安徽濉州	15	煤	2.15, 日产300				-0.5	-0.5	-0.5	-0.5
江苏世盛	华东	江苏新沂	20	煤	3.15停车	计划周末近期重启		20		-1.4		
上海焦化	华东	上海	100	煤	恢复正常	40万吨4月中旬检修10天				-1.2		
河南心连心	华中	河南新乡	60	煤	3.26停车		-30		-3.3	-5.4	-5.6	-5.4
中海油炼化	华南	海南东方	140	天然气	80万吨重启	计划4.12检修一个月				-3.2	-3.2	
达州钢铁	西南	四川达州	20	天然气	11月底停车	计划4月恢复		20		-1.9		
江油万利	西南	四川江油	15	天然气	降负荷, 日产300							
昆明钢铁	西南	云南昆明	10	煤	3.26重启		15		-1.1			
大庆油田	东北	黑龙江大庆	20	天然气	3.20检修30天				-0.3	-0.6		
大连恒力	东北	辽宁大连	80	煤	3.22产出		20		-1.3			
宝泰隆	东北	黑龙江七台河	70	煤	正常运行				4.7	4.5	4.7	4.5
中安联合	华东	安徽淮北	170	煤	10万正常	60万吨计划4月初重启				5.4	5.6	5.4
			170	煤	已中交	计划4.15投产, 配套MTO				7.7	15.8	15.3
			3596				352	-65	-89.3	-64.2	-27.8	-19.4

甲醇平均开工率



甲醇周报 (VIP版)

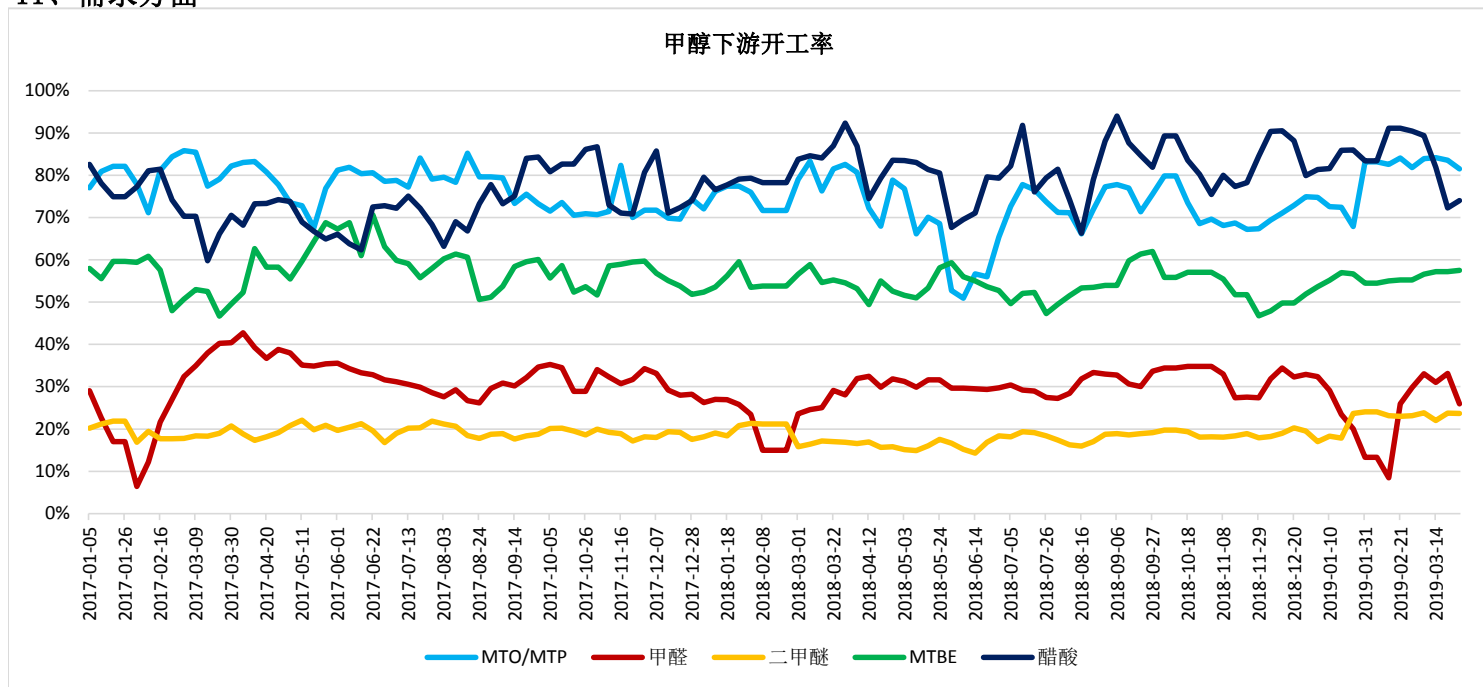
9、国际装置

生产商名称	区域	地区	产能	运行情况	装置计划	3月产量 损失	4月产量 损失	5月产量 损失	6月产量 损失
伊朗Panavaran PC	中东	班德埃纳姆	100	稳定运行	计划4月检修10-15天		-4.50		
伊朗Kharg PC	中东	哈尔克岛	66	稳定运行					
伊朗Zagros PC	中东	阿萨鲁耶	330	165万吨3.26已重启		-12.38			
伊朗Marjan	中东	阿萨鲁耶	165	12.26停车	目前仍在重启中	-15.35			
伊朗Kavel	中东	班达尔	230	停车中	重启待定				
沙特Ar-Razi	中东	阿尔朱拜勒	485	稳定运行					
沙特IMC (Sipchem)	中东	阿尔朱拜勒	100	稳定运行					
阿曼Salalah	中东	塞拉莱	130	稳定运行					
阿曼OMC	中东	苏哈尔	105	3.26恢复运行		-8.19			
卡塔尔QAFAC	中东	梅萨伊德	99	3.1检修50-55天	预计4.7-10重启	-9.21	-5.94		
印尼KMI	东南亚	博坦	71	稳定运行					
文莱EMC	东南亚	双溪岭	85	计划2.26-4.10检修		-7.91	-2.55		
马油Petronas	东南亚	纳闽	242	整体负荷升至8-9成		-6.57			
新西兰Methanex	新西兰	图鲁	190	运行稳定					
		怀塔拉	52						
美国OCI Beaumont	北美	德州博蒙特	93	稳定运行					
美国Natgasoline	北美	德州博蒙特	175	3.8停车检修	计划近日重启	-14.48			
美国塞拉尼斯-三井	北美	德州莱克查尔斯	130	稳定运行					
美国Lyondell Basell	北美	Chammelview, TX	144	停车检修中		-3.51			
美国Millennium	北美	Lyondell, DeerPark, TX	62	稳定运行					
美国Methanex	北美	路易斯安那州盖斯马尔	200	稳定运行		-4.50			
特多Methanex	南美	利萨斯角港口	265	稳定运行		-1.43			
特多MHTL	南美	利萨斯角港口	400	运行正常					
Metor&Supernetanol	南美	委内瑞拉, Jose, Anz	250	停电检修		-8.63			
智利Methanex	南美	阿雷纳斯角	172	3.15开工6-7成		-1.26			
4341						-93.4	-13.0	0.0	0.0

10、到港情况

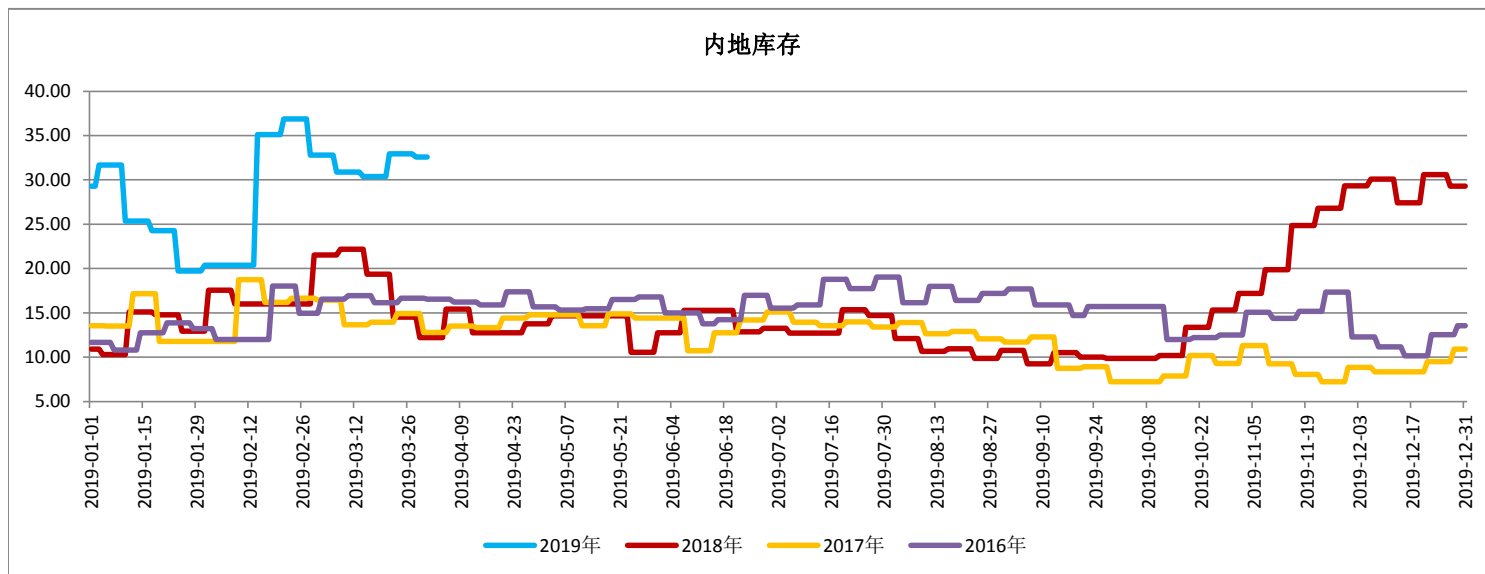
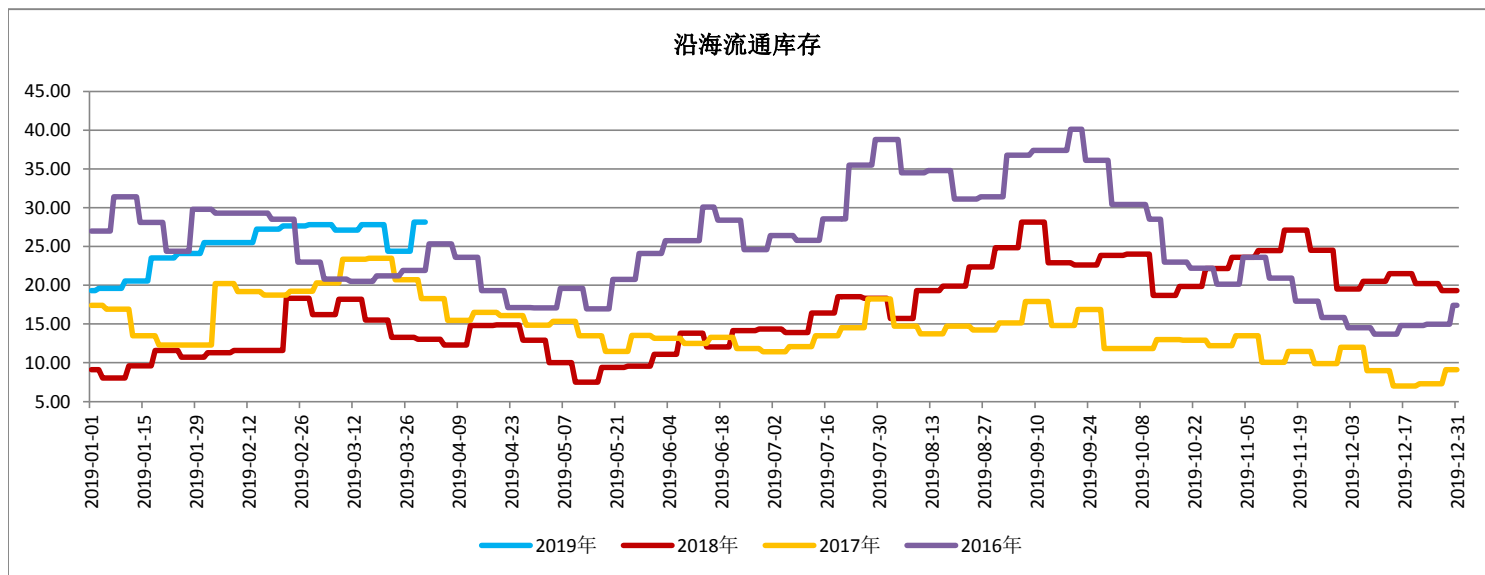
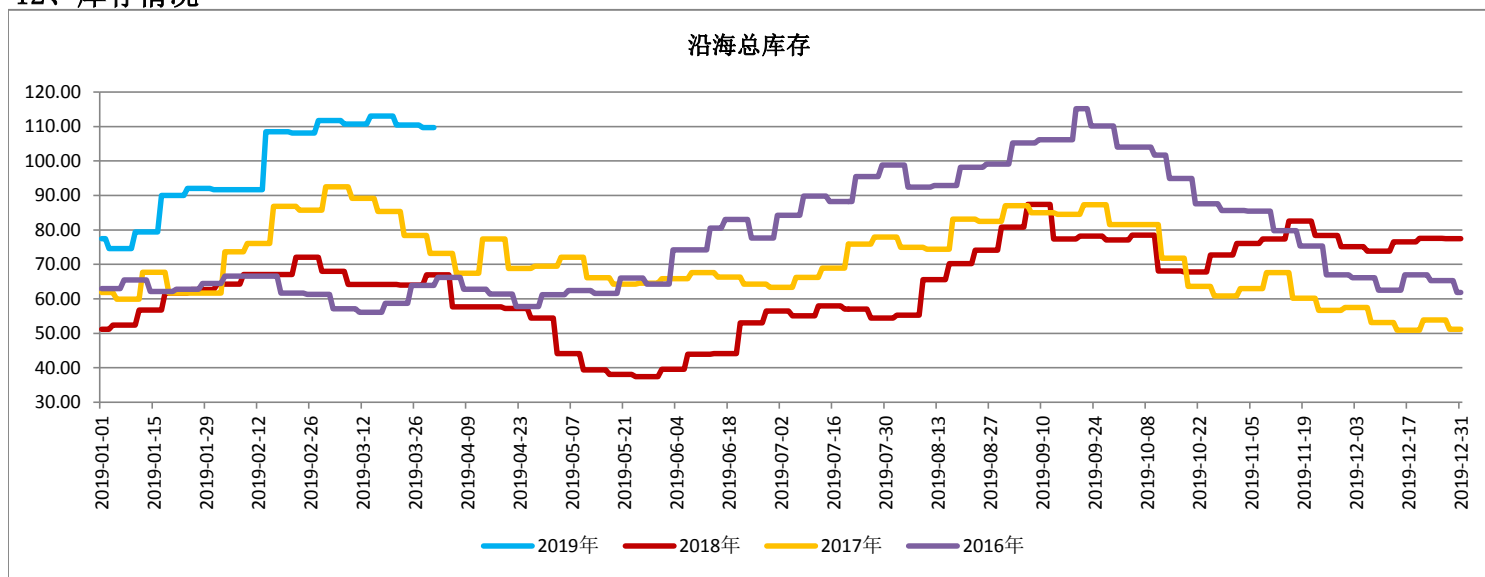
	江苏	浙江	华南	其他	总到港量		船名	国/地区	到达江苏	到达浙江	到达华南	到达其他	数量	消息日期
2019-04-04	25000	87000	0	0	112000.0	4/2	荣耀	伊朗		宁波			30000	3/31
2019-03-28	92000	6000	8000	0	106000.0	4/1	拉比格	非伊朗	太仓				10000	3/31
2019-03-21	95000	52000	12000	0	159000.0	3/31	汕头	伊朗		宁波			17000	3/31
2019-03-14	81000	93000	13000	0	187000.0	3/29	艾瑞亚	伊朗		宁波			40000	3/31
2019-03-07	68700	30000	14000	0	112700.0	3/29	伽马	非伊朗	太仓				15000	3/31
2019-02-28	62443.42	86000	20000	0	168443.4	3/28	拉比格	非伊朗	连云港				30000	3/31
2019-02-21	79000	41500	29000	0	149500.0	3/28	土巴	沙特	南通				12000	3/31
2019-02-14	120000	45000	42000	0	207000.0	3/27	伽马	非伊朗		宁波			6000	3/31
2019-02-07	42000	71000	5000	10000	128000.0	3/27	富士康	非伊朗	太仓				20000	3/31
2019-01-31	90749.6	25000	60290	0	176039.6	3/26	台塑24	南美洲	南通				5000	3/31
2019-01-24	75500	44000	16000	0	135500.0	3/26	土巴	非伊朗	张家港				10000	3/31
2019-01-17	102368.8	0	25000	0	127368.8	3/24	台塑24	南美洲	太仓				5000	3/31
2019-01-10	128750	41221.26	20000	0	189971.3	3/23	台塑24	南美洲	太仓				10000	3/31
2019-01-03	66300	25000	35500	0	126800.0	3/22	富士康	新西兰			广州港发		8000	3/31

11、需求方面



企业名称	片区	地区	核心技术	烯烃产能	运行情况	装置计划	3月需求 损失	4月需求 损失	5月需求 损失	6月需求 损失	
神华宁煤	西北	宁夏宁东	MTP	100	装置恢复正常						
大唐多伦	西北	内蒙多伦	MTP	46	MTP暂停开车		-12.8	-12.4	-12.8	-12.4	
神华包头	西北	内蒙包头	DMTO	60	甲醇及烯烃运行正常						
中原石化	华中	河南濮阳	SMTO	20	2.17投料运行						
宁波富德	华东	浙江宁波	DMTO+OCU	60	2.28恢复						
南京诚志	华东	江苏南京	UOP	30	稳定运行						
延长中煤	西北	榆林靖边	DMTO	60	运行正常						
中煤榆林	西北	榆林横榆	DMTO	60	1.29重启						
蒲城清洁	西北	陕西蒲城	DMTO-II	70	运行正常						
宁夏宝丰	西北	灵武宁东	DMTO	60	满负荷						
山东联泓	山东	滕州	DMTO	37	负荷8-9成		-0.9				
浙江兴兴	华东	浙江嘉兴	DMTO	69	3.27降负运行, 8成		-0.9				
阳煤恒通	山东	临沂	UOP	30	3.14负荷8成		-0.9				
神华榆林	西北	陕西榆林	DMTO	60	恢复满负荷						
中煤蒙大	西北	鄂尔多斯	DMTO	60	运行正常, 甲醇外采						
神华新疆	西北	乌鲁木齐	DMTO	68	运行正常						
中天合创	西北	内蒙乌审旗	SMTO	137	恢复正常						
常州富德	华东	江苏常州	DMTO	30	停车检修						
盛虹斯尔邦	华东	江苏连云港	MTO	80	稳定运行						
青海盐湖	西北	青海格尔木	DMTO	30	2.13检修	计划近期重启	-8.4	-8.1	-8.4	-8.1	
延安能化	西北	陕西延安富县	MTO	60	甲醇重启, MTO正常	检修或推迟到6-7月份				-16.2	
久泰能源	西北	内蒙鄂尔多斯	MTO	60	3.20投产试车	计划4.15检修	5.4	8.1	16.7	16.2	
鲁西化工	山东	聊城	MTO	30	已建成	计划4月中旬投产		4.1	8.4	8.1	
中安联合	华东	安徽淮南	SMTO	70	已中交	计划4月中旬投产		9.5	19.5	18.9	
诚志二期	华东	江苏南京	MTO	60	已建成	计划5月投产			16.7	16.2	
宝丰二期	西北	宁夏宁东	MTO	60	已建成	计划6月投产				16.2	
							1335	-20.9	1.1	40.2	38.9

12、库存情况



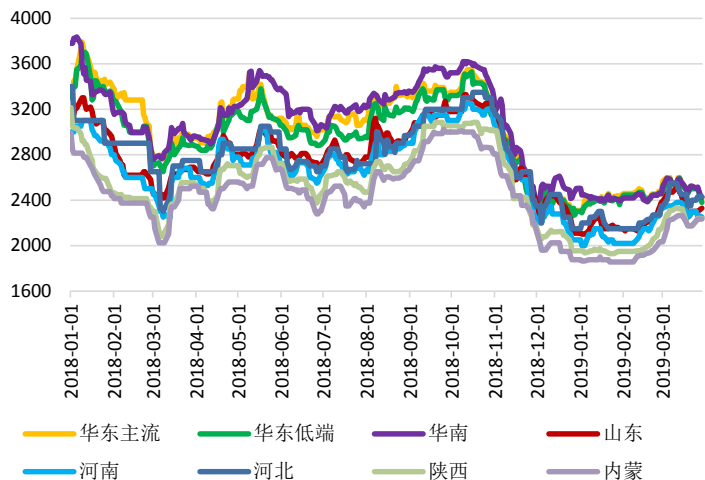
13、供需平衡表

		1月	2月	3月	4月	5月	6月	7月	8月	9月	10月	11月	12月	合计
2018年	产量	411	370	399	359	383	394	378	394	405	414	397	410	4715
	进口	80	60	73	60	52	46	50	71	54	67	58	72	743
	供给合计	491	430	472	419	435	440	429	466	459	480	455	482	5458
	产量同比	8.71%	1.69%	3.13%	-0.81%	5.97%	5.63%	-0.43%	1.13%	7.73%	10.92%	3.96%	6.15%	
	进口同比	1.43%	-11.57%	38.45%	8.87%	-20.11%	-34.39%	-41.28%	2.69%	-30.66%	17.88%	-30.31%	40.71%	
	供给同比	7.46%	-0.39%	7.37%	0.48%	1.97%	-0.69%	-7.97%	1.37%	1.17%	11.84%	-2.17%	10.18%	
	产量累计同比	8.71%	5.26%	4.53%	3.24%	3.77%	4.08%	3.42%	3.12%	3.64%	4.36%	4.33%	4.48%	
	进口累计同比	1.43%	-4.58%	6.83%	7.28%	1.68%	-4.80%	-11.40%	-9.60%	-12.22%	-9.72%	-11.97%	-8.67%	
2019年	供给累计同比	7.46%	3.65%	4.88%	3.83%	3.46%	2.76%	1.14%	1.17%	1.17%	2.20%	1.79%	2.47%	
	产量	407	370	397	407	459	452							
	进口	89	73	71	60	73	76							
	供给合计	496	443	469	467	532	528							
	产量同比	-0.93%	-0.04%	-0.37%	13.38%	19.83%	14.54%							
	进口同比	11.33%	21.89%	-2.30%	-0.46%	40.82%	66.36%							
	供给同比	1.06%	3.01%	-0.67%	11.39%	22.35%	19.95%							
	产量累计同比	-0.93%	-0.51%	-0.46%	2.77%	6.17%	7.59%							
进口累计同比	11.33%	15.85%	9.61%	7.39%	12.76%	19.39%								
供给累计同比	1.06%	1.97%	1.08%	3.46%	7.12%	9.22%								

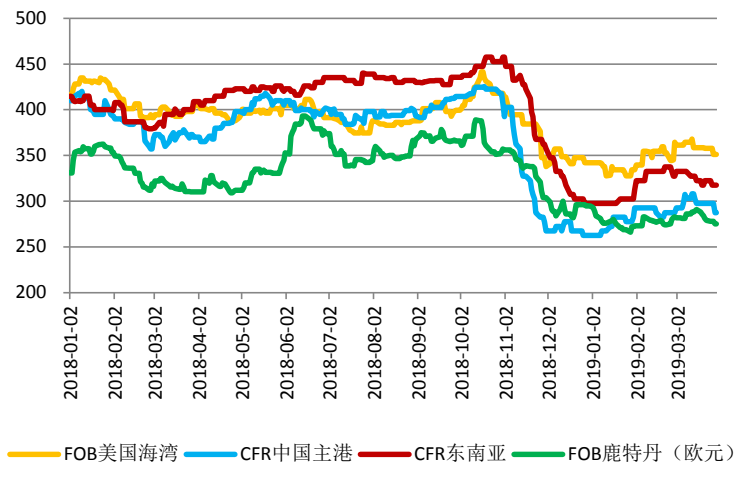
	期初库存	产量	进口量	供给	消费量	出口量	需求	平衡缺口	期末库存	库存消费比	累计供给	累计需求	供需缺口
2018-01	62.15	411.01	79.72	490.73	470.89	0.12	471.01	19.72	81.87	17.39%	490.73	471.01	19.72
2018-02	81.87	370.32	59.73	430.05	421.66	0.77	422.44	7.61	89.48	21.22%	920.78	893.45	27.33
2018-03	89.48	398.83	73.01	471.84	481.28	0.90	482.18	-10.34	79.14	16.44%	1392.61	1375.62	16.99
2018-04	79.14	358.76	60.28	419.04	428.98	0.98	429.96	-10.92	68.22	15.90%	1811.65	1805.58	6.07
2018-05	68.22	382.96	52.17	435.13	446.80	4.19	450.99	-15.86	52.36	11.72%	2246.78	2256.57	-9.79
2018-06	52.36	394.30	45.91	440.21	421.75	0.55	422.30	17.91	70.27	16.66%	2686.99	2678.87	8.12
2018-07	70.27	378.24	50.48	428.72	428.85	0.96	429.82	-1.10	69.17	16.13%	3115.71	3108.69	7.02
2018-08	69.17	394.36	71.46	465.82	438.90	4.49	443.40	22.42	91.59	20.87%	3581.53	3552.09	29.44
2018-09	91.59	405.27	53.77	459.04	456.95	6.76	463.71	-4.67	86.92	19.02%	4040.57	4015.80	24.77
2018-10	86.92	413.74	66.55	480.29	471.91	2.02	473.93	6.36	93.28	19.77%	4520.86	4489.73	31.13
2018-11	93.28	397.29	58.05	455.34	439.11	5.01	444.12	11.22	104.50	23.80%	4976.20	4933.85	42.35
2018-12	104.50	410.09	71.72	481.82	474.71	4.87	479.58	2.24	106.74	22.49%	5458.02	5413.43	44.59
2019-01	106.74	407.19	88.75	495.94	483.73	6.93	490.66	5.28	112.02	23.16%	495.94	490.66	5.28
2019-02	112.02	370.18	72.80	442.98	409.41	1.00	410.41	32.57	144.59	35.32%	938.92	901.07	37.85
2019-03	144.59	397.36	71.33	468.69	467.68	3.30	470.98	-2.29	142.30	30.43%	1407.62	1372.06	35.56
2019-04	142.30	406.78	60.00	466.78	468.25	1.00	469.25	-2.47	139.83	29.86%	1874.40	1841.31	33.09
2019-05	139.83	458.91	73.47	532.38	521.38	1.00	522.38	10.00	149.83	28.74%	2406.78	2363.68	43.09
2019-06	149.83	451.63	76.38	528.01	534.78	1.00	535.78	-7.77	142.06	26.56%	2934.79	2899.47	35.32

14、价格/价差/价比

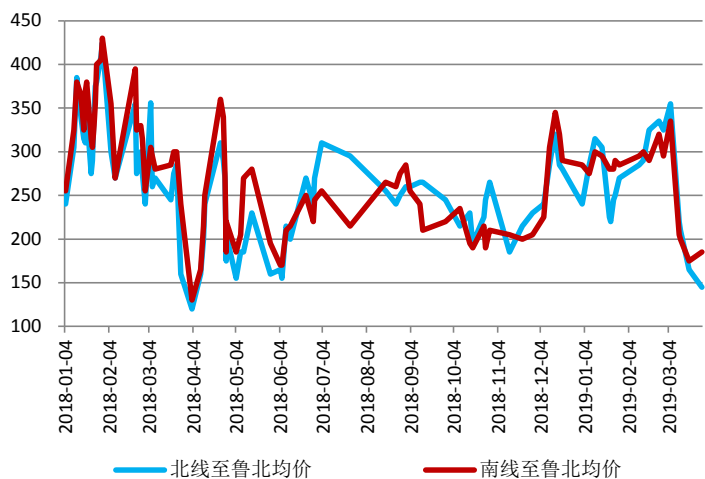
现货价格



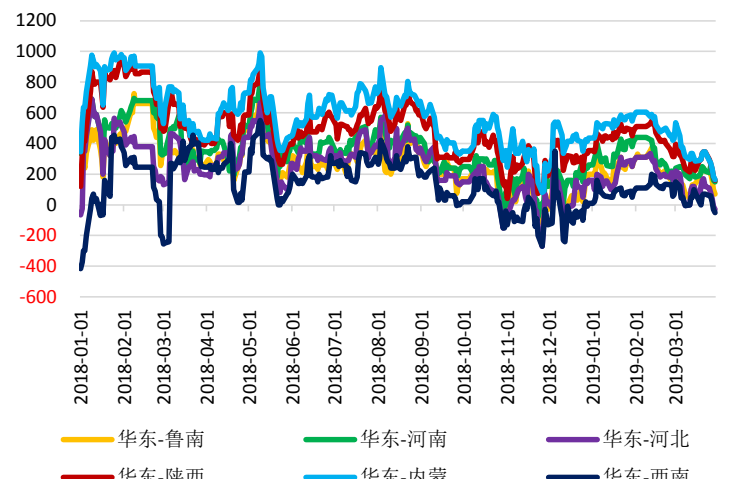
港口到岸价



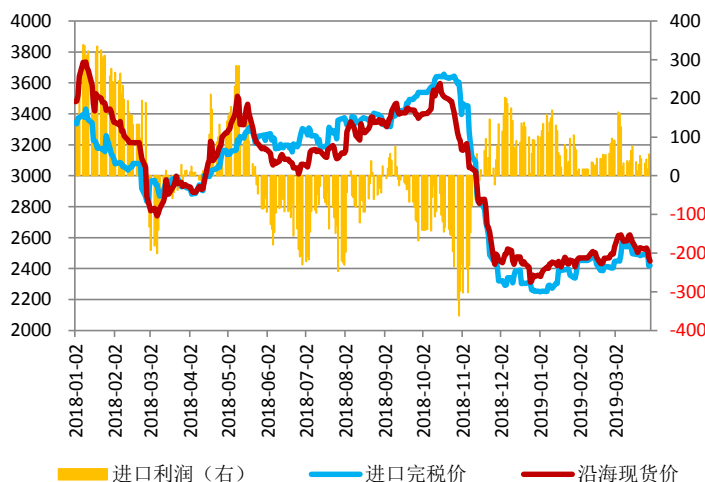
甲醇运费



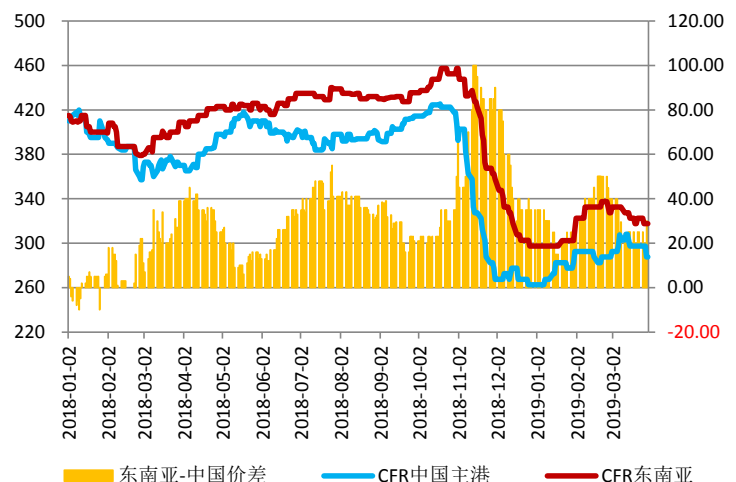
区域价差



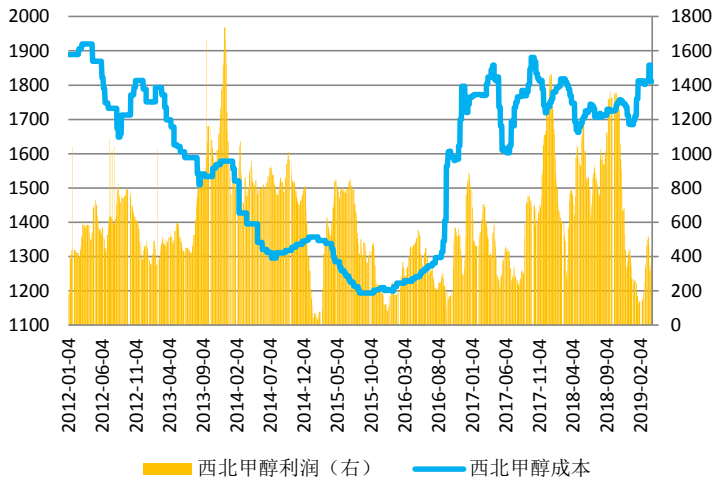
进口成本及利润



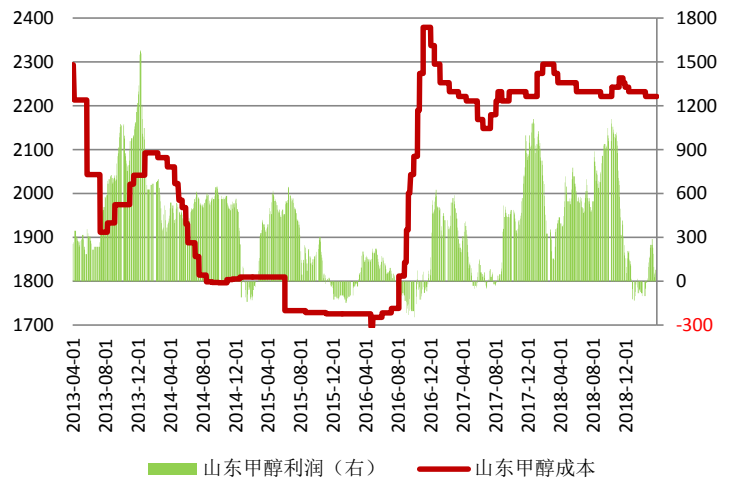
东南亚-中国转口利润



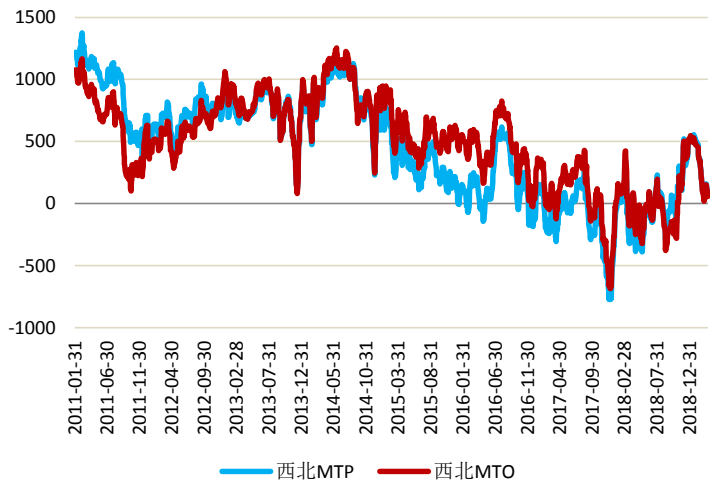
西北甲醇成本及利润



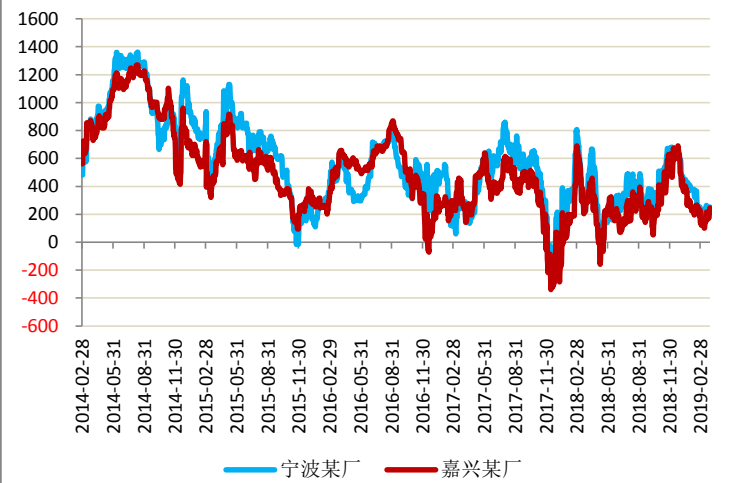
山东甲醇成本及利润



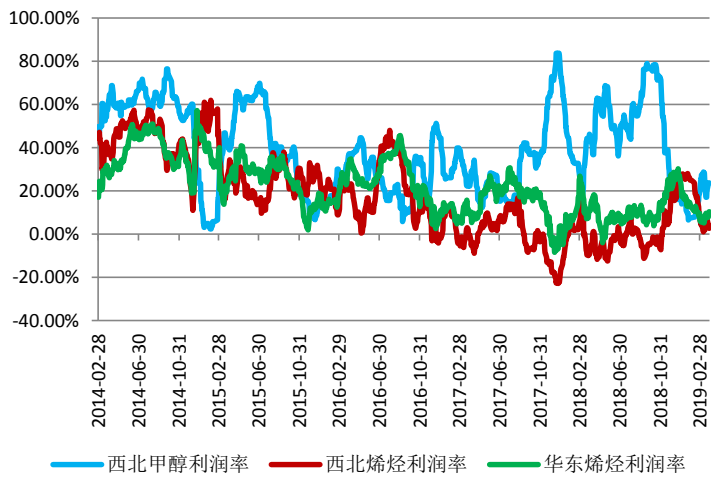
西北烯烃利润



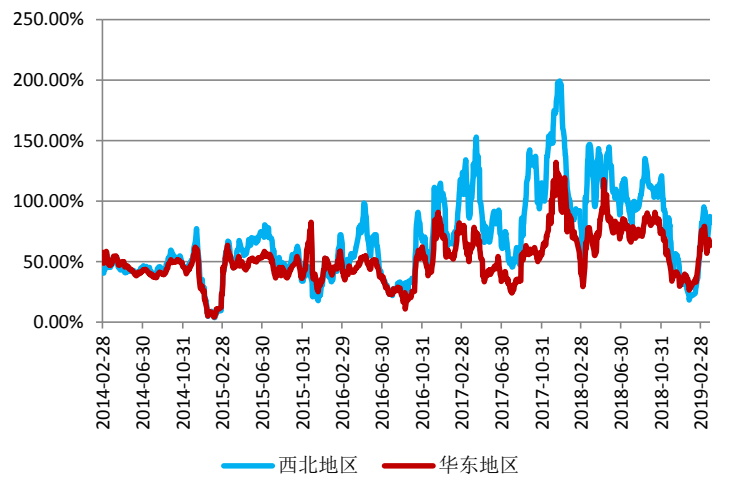
华东烯烃利润



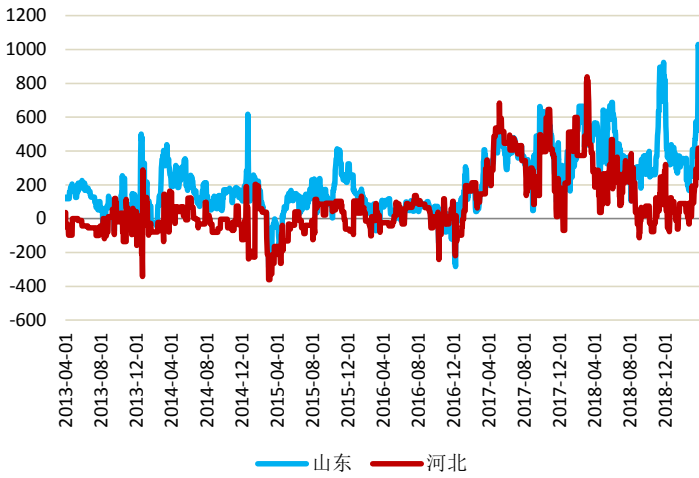
行业利润率



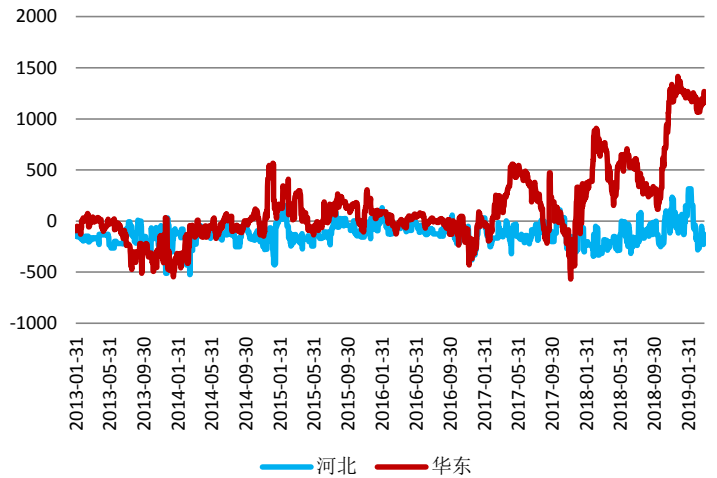
上游行业利润占比



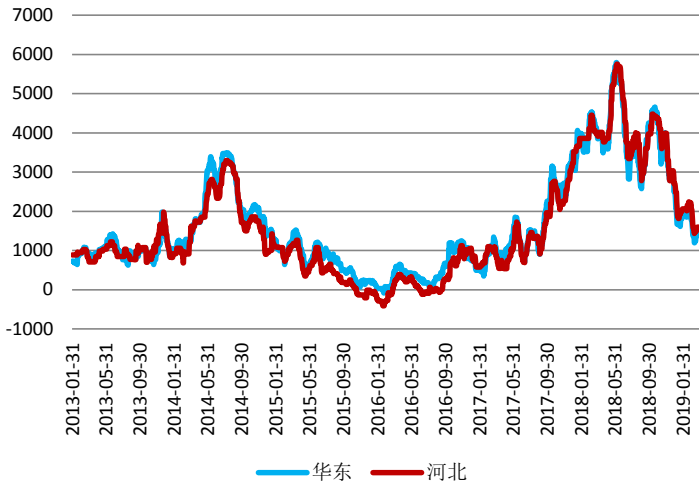
甲醛利润



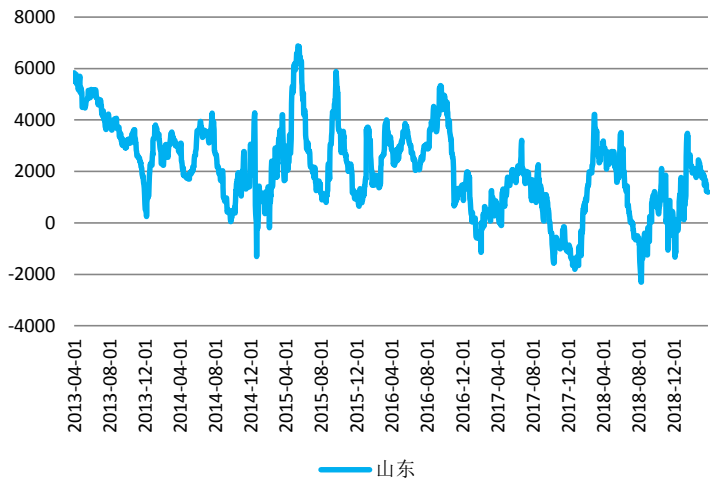
二甲醚利润



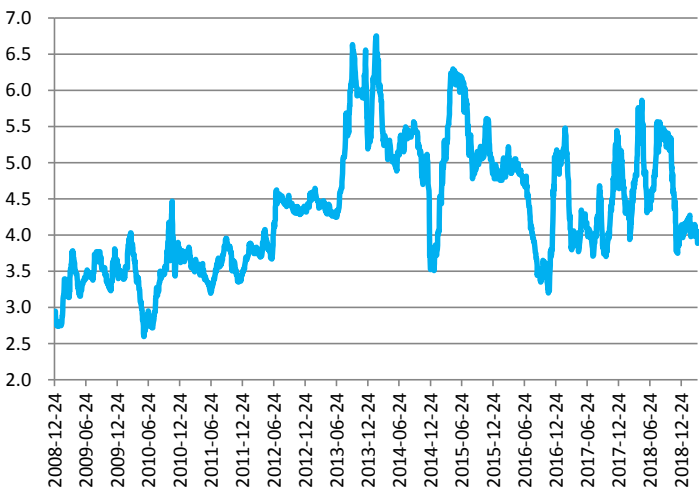
醋酸利润



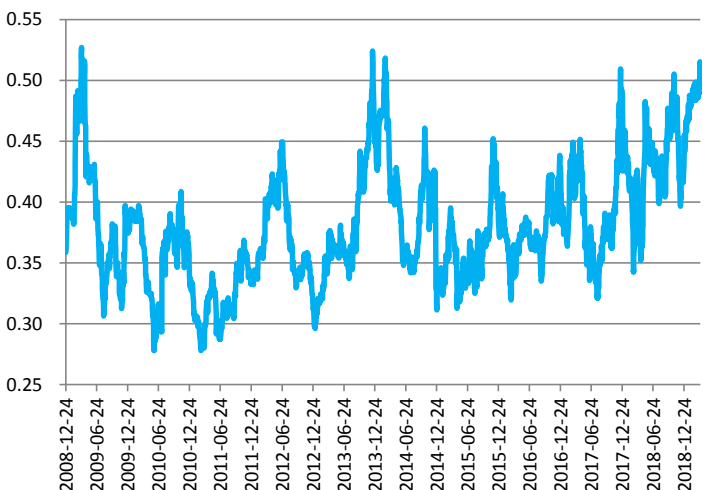
MTBE利润



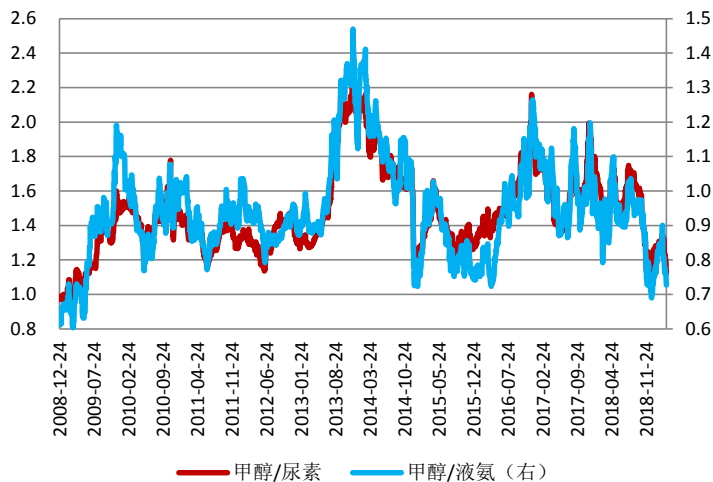
甲醇动力煤比价



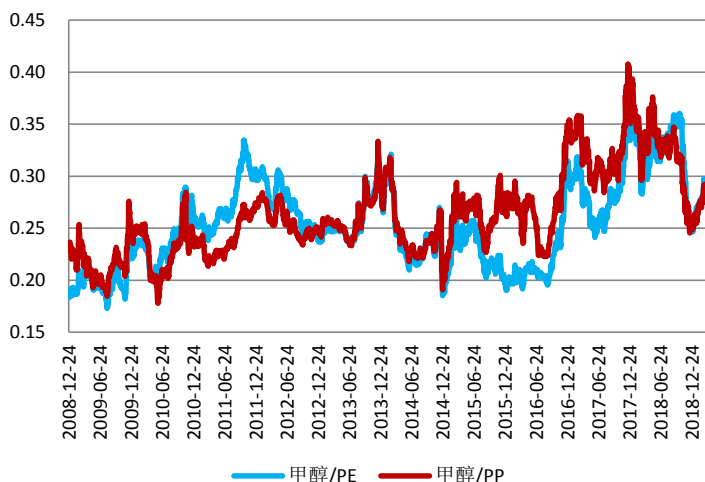
甲醇乙二醇比价



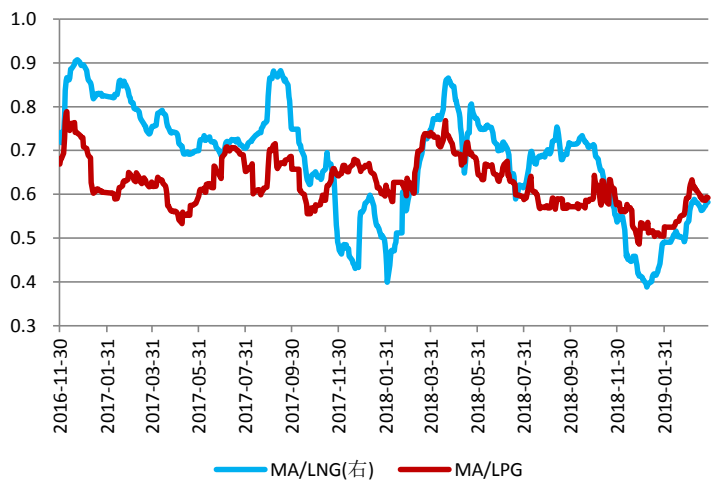
甲醇尿素比价



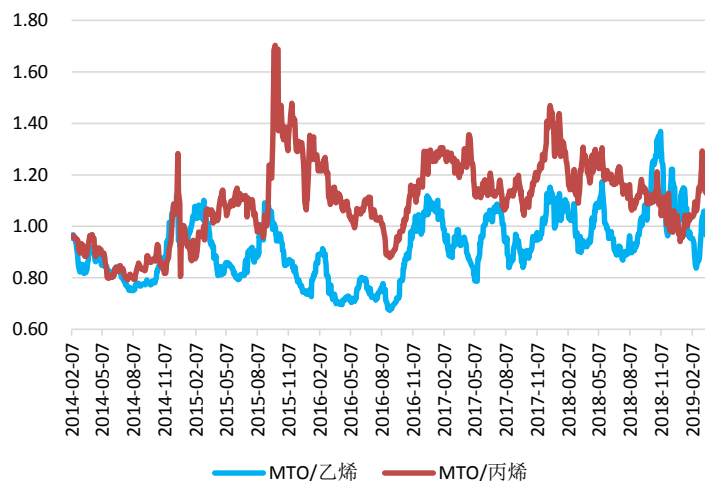
甲醇聚烯烃比价



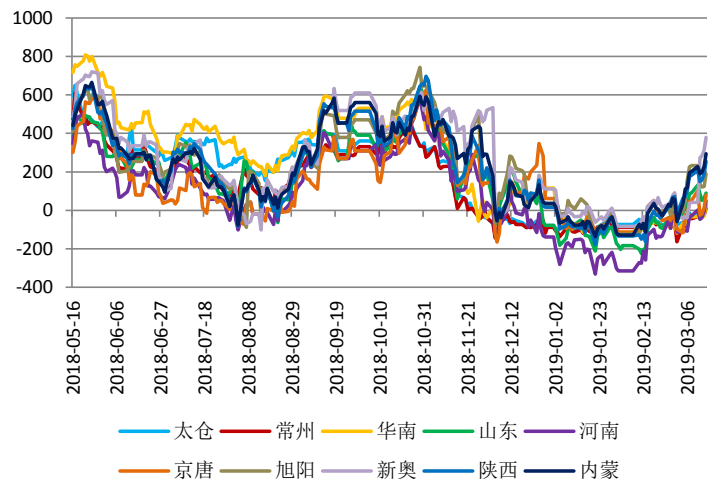
甲醇液化气比价



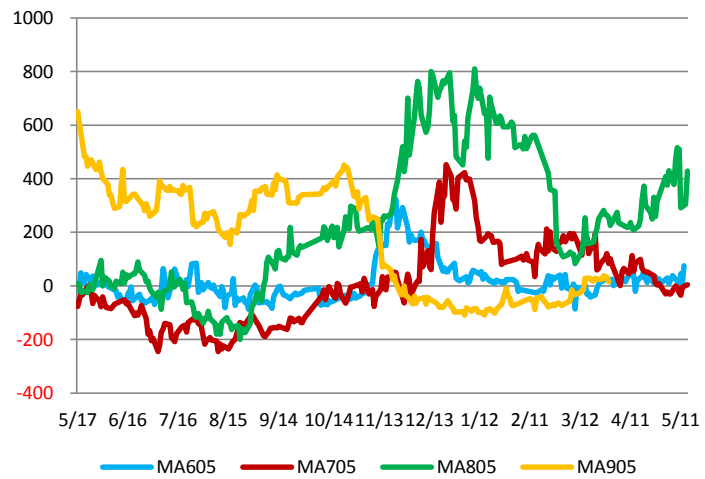
MTO与外采烯烃比价



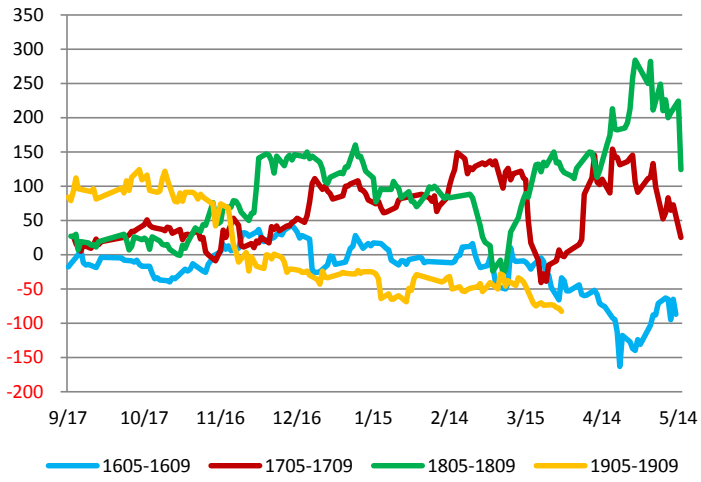
各地现货-MA05



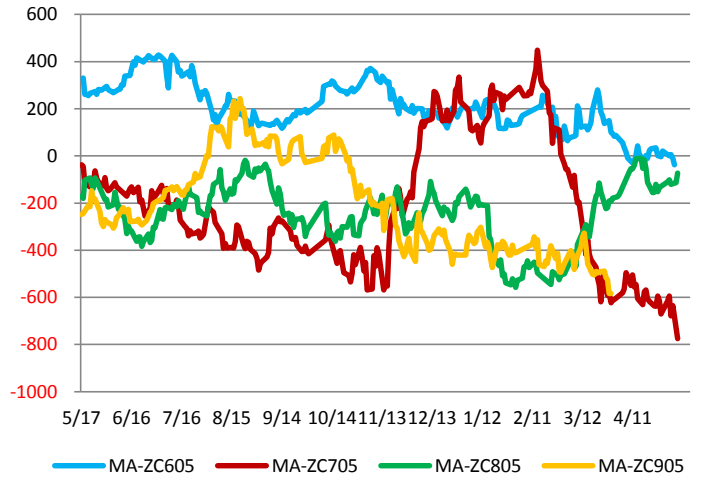
华东-MA05



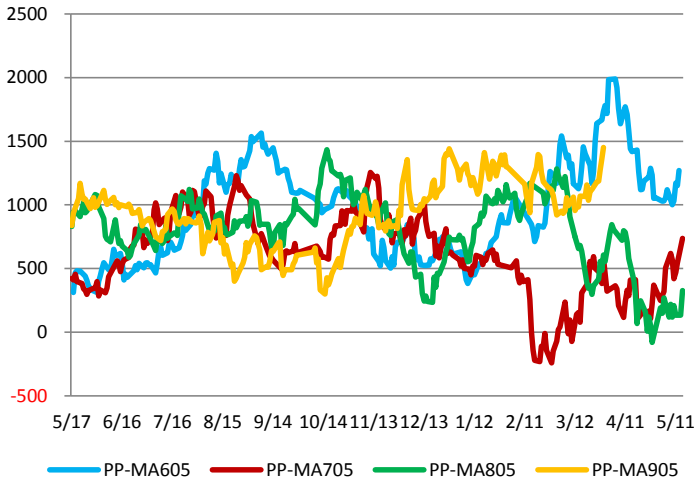
五九价差



MA-ZC05



PP-MA05



免责声明

- 本研究报告由一德期货有限公司（以下简称一德期货）向其服务对象提供，无意针对或打算违反任何国家、地区或其它法律管辖区域内的法律法规。未经一德期货事先书面授权许可，任何机构或个人不得更改或以任何方式引用、转载、发送、传播或复制本报告。
- 本研究报告属于机密材料，其所载的全部内容仅提供给服务对象做参考之用，并不构成对服务对象的决策建议。一德期货不会视本报告服务对象以外的任何接收人为其服务对象。如果接收人并非一德期货关于本报告的服务对象，请及时退回并删除。
- 一德期货认为本报告所载内容及观点客观公正，但不担保其内容的准确性或完整性。本报告所载内容反映的是一德期货在发表本报告当时的判断，一德期货可发出其它与本报告所载内容不一致或有不同结论的报告，但没有义务和责任去及时更新本报告涉及的内容并通知服务对象。一德期货也不需要采取任何行动以确保本报告涉及的内容适合于服务对象。服务对象不应单纯依靠本报告而取代自身的独立判断。一德期货不对因使用本报告的材料而导致的损失负任何责任。
- 本研究报告可能附带其它网站的地址或超级链接，对于可能涉及的一德期货网站以外的地址或超级链接，一德期货不对其内容负责。本报告提供这些地址或超级链接的目的仅是便于服务对象使用，链接网站的内容不构成本报告的任何部分，服务对象需自行承担浏览这些网站的费用或风险。
- 除非另有说明，所有在本报告中使用的商标、服务标识及标记均为一德期货的商标、服务标识及标记，所有本报告中的材料的版权均属于一德期货。
- 一德期货有权在发送本报告前使用本报告所涉及的研究或分析内容。
- 一德期货版权所有，并保留一切权利。



公司总部：022-58298788 市场发展部：022-28130292
研究院：022-23303538 机构业务部：022-58298788/6111
地址：天津市和平区解放北路188号信达广场16层
邮编：300042

一德期货有限公司 北京北三环东路营业部 100013
北京市东城区北三环东路36号环球贸易中心E座7层702-703
Tel：010-8831 2088
一德期货有限公司 上海营业部 200063
上海市普陀区中山北路2550号物贸中心大厦1604-1608 室
Tel：021-6257 3180
一德期货有限公司 天津营业部 300021
天津市和平区南马路11号、13号-2352、2353-1号（和平
创新大厦A座25楼2352、2353-1号）
Tel：022-2813 9206
一德期货有限公司 天津滨海新区营业部 300457
天津市经济技术开发区第二大街泰达MSD-G1座3A层10室
Tel：022-5982 0932
一德期货有限公司 大连营业部 116023
辽宁省大连市沙河口区会展路129号大连国际金融中心A座
大连期货大厦2303、2310号房间
Tel：0411-8480 6701

一德期货有限公司 郑州营业部 450008
河南省郑州市金水区未来大道69号未来大厦803-805室
Tel：0371-6561 2079
一德期货有限公司 淄博营业部 255000
山东省淄博市高新区柳泉路125号先进陶瓷产业创新区A座806、
807房间
Tel：0533-3586 709
一德期货有限公司 宁波营业部 315040
浙江省宁波市江东区彩虹北路48号波特曼大厦8-7号
Tel：0574-8795 1915
一德期货有限公司 唐山营业部 063000
河北省唐山市路北区翔云道唐山金融中心金融大厦2号楼905室
Tel：0315-5785 511
一德期货有限公司 烟台营业部 264006
山东省烟台市经济技术开发区长江路177号501、502、503室
Tel：0535-2163353/2169678