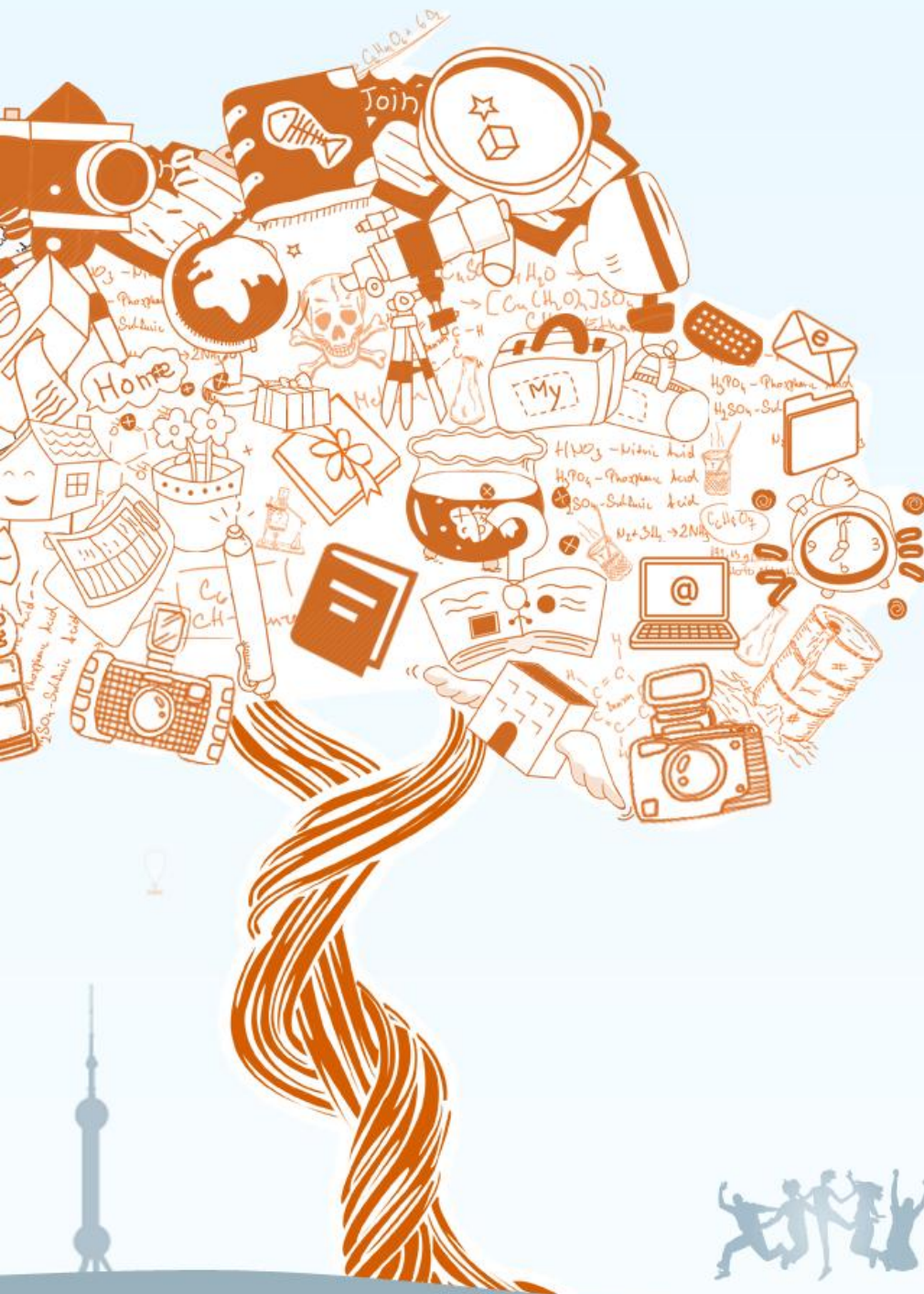




# 中国邮政储蓄银行

2013 校园招聘大礼包

—— 大街网 Dajie.com 倾情奉献



邮政储蓄银行校园招聘公共主页

<http://psbc.dajie.com/>

 大街网校园招聘频道

<http://campus.dajie.com/>

 大街网校园招聘微博

<http://weibo.com/yjsxyzp>



## 中国邮政储蓄银行 2013 校园招聘简介：

2007 年 3 月，中国邮政储蓄银行在北京正式成立，其前身是于 1986 年恢复开办的邮政储蓄。经过多年发展，中国邮政储蓄银行已建成国内网点规模最大的商业银行。现拥有 37380 个网点，3.2 万多台 ATM，并建有 95580 全国统一客户服务中心和网上银行系统，服务触角遍及广袤城乡。截至 2011 年 8 月末，本外币账户数超过 9.8 亿户，绿卡账户数超过 4.6 亿户，总资产规模超过 3.8 万多亿元。

中国邮政储蓄银行 2012 校园招聘回顾：启动于 2011 年 10 月，并于 10—11 月份分别在东北财经大学、西南财经大学、中南财经政法大学、北京大学举行了校园宣讲会。邮政储蓄银行总行、北京分行、天津分行、河北省分行、山西省分行、上海分行、江苏省分行等 37 家分支机构参加了此次校园招聘，其中，总行招聘人数最多。工作地点遍布北京、上海、杭州、深圳、哈尔滨等地。

从 2012 年中国邮政储蓄银行校园招聘的情况来看，中国邮政储蓄银行主要招聘本科及以上学历，法律类、财务会计类、计算机类、管理类、金融经济类等专业的应届毕业生。

欲了解中国邮政储蓄银行 2013 最新校园招聘信息，请关注[中国邮政储蓄银行 2013 校园招聘公共主页](#)

### 相关公共主页



此次大街网推出了[中国邮政储蓄银行 2013 校园招聘大礼包](#)供同学们备战。

此外，我们会随着 2013 年度各名企校园招聘项目的进度，适时地为同学们提供[中国邮政储蓄银行 2013 校园招聘第一时间上线通知](#)、[网申攻略图解](#)、[HR 官方答疑](#)、[应聘笔试面试指导](#)等各种求职信息，助你在面试路上披荆斩棘，通关获胜。

# 让我们赢在 2013 !

## 中国邮政储蓄银行 2013 校园招聘大礼包目录

<b>一、</b>	<b>中国邮政储蓄银行简介</b> .....	<b>5</b>
1.1	中国邮政储蓄银行概况.....	5
1.2	中国邮政储蓄银行历史.....	5
1.3	中国邮政储蓄银行主营业务/品牌.....	7
1.4	中国邮政储蓄银行文化/价值观.....	8
1.5	中国邮政储蓄银行工作地点.....	9
<b>二、</b>	<b>中国邮政储蓄银行 2013 校园招聘项目介绍</b> .....	<b>10</b>
2.1	中国邮政储蓄银行 2013 校园招聘介绍.....	10
2.2	中国邮政储蓄银行校园招聘流程.....	10
<b>三、</b>	<b>中国邮政储蓄银行招聘常见问题解答</b> .....	<b>11</b>
3.1	中国邮政储蓄银行校园招聘 FAQ.....	11
<b>四、</b>	<b>中国邮政储蓄银行职业发展&amp;薪酬待遇</b> .....	<b>12</b>
4.1	中国邮政储蓄银行职业发展.....	12
4.2	中国邮政储蓄银行薪酬待遇.....	12
<b>五、</b>	<b>中国邮政储蓄银行校园招聘笔试经验</b> .....	<b>13</b>
5.1	2012 年辽宁邮政储蓄 笔经+一面+二面.....	13
5.2	邮储笔试考后感(笔经).....	13
5.3	2011.12.03 邮储总行法律类笔经.....	14
5.4	2011 年中国邮储浙江分行笔试试题回忆.....	14
5.5	邮储山东分行笔经 2012.1.16.....	15
5.6	2011 年 12 月 3 日下午邮储总行笔经——经济金融类.....	15
5.7	邮储重庆分行笔试 2011.11.17.....	15
5.8	2011 邮储总行财务会计类笔试.....	16
<b>六、</b>	<b>中国邮政储蓄银行校园招聘面试经验</b> .....	<b>17</b>
6.1	2011.11.14 邮储南京分行【面经】!! 希望接下的同学好运.....	17
6.2	2011.12.7 ~广东分行面经~.....	17
6.3	广州邮储二面新鲜面经 2011.12.6.....	18
6.4	邮储总行二面面经.....	18
6.5	公司业务部 二面面经.....	20
6.6	2011.12.18 信贷业务部一面.....	20
6.7	2011 总行信贷业务部二面.....	21
6.8	2012.01.08 邮储二面(群面+人力压力面).....	21
<b>七、</b>	<b>中国邮政储蓄银行工作经历&amp;感悟</b> .....	<b>22</b>
7.1	一个新人的点心得.....	22
7.2	在邮储银行工作半年多的感受.....	23

7.3 个人感悟（邮政储蓄二十年） ..... 24

**八、 中国邮政储蓄银行相关资料延伸阅读..... 26**

8.1 漫谈邮储总行待遇及其他..... 26

8.2 【邮储银行 5 周年专题】做一家有实力的银行..... 27

8.3 邮储银行与中国华融签署战略合作协议..... 28

# 一、 中国邮政储蓄银行简介

## 1.1 中国邮政储蓄银行概况

2007年3月，中国邮政储蓄银行在北京正式成立，其前身是于1986年恢复开办的邮政储蓄。

经过多年发展，中国邮政储蓄银行已建成国内网点规模最大的商业银行。现拥有37380个网点，3.2万多台ATM，并建有95580全国统一客户服务中心和网上银行系统，服务触角遍及广袤城乡。截至2011年8月末，本外币账户数超过9.8亿户，绿卡账户数超过4.6亿户，总资产规模超过3.8万多亿元。

现在，中国邮政储蓄银行除开办传统的储蓄、汇兑、转账、银行卡业务、代收付等基础金融服务外，还相继开办了小额贷款、商务贷款、住房贷款、信用卡、结售汇、理财、网购支付等服务个人客户的新业务，以及公司存款、结算、票据贴现、债券投资、资产托管、小企业贷款、公司流动贷款、固定资产贷款、项目贷款等服务公司客户的业务，是我国金融服务领域的一支重要力量。

今后，中国邮政储蓄银行将不断丰富业务品种，不断拓宽营销渠道，不断完善服务功能，为广大客户提供更全面、更便捷的金融服务，打造成一家资本充足、内控严密、营运安全、功能齐全、竞争力强的现代化商业银行。

## 1.2 中国邮政储蓄银行历史

2008年

4月8日，中国邮政储蓄银行第一次工作会议在北京召开，会议确定了邮政储蓄银行的战略定位和总体目标。

5月20日：中国邮政储蓄银行在北京试点开办个人二手房信贷业务，标志着邮储银行城市信贷业务向前更进一步，进军城市消费贷款。

6月2日：中国邮政储蓄银行信用卡系统上线，邮储银行第一张信用卡成功发行。

6月：中国邮政储蓄银行公司业务系统全国推广上线工作圆满完成，全国36家省级分行全部成功上线。

7月：中国邮政储蓄银行全国分行以下分支机构组建工作基本完成。

8月31日：邮储银行在31个省（自治区、直辖市）的297个二级分行、1200多个县级支行开办了小额贷款业务，累计发放小额贷款6万笔，金额41亿元。

8月31日：全国共发展“商易通”用户18.5万户、资金沉淀达到129亿元，累计发生交易笔数和交易金额分别达到138万笔和331亿元。

10月28日：中国邮政储蓄银行个人储蓄存款余额突破2万亿元。

12月25日：中国邮政储蓄银行95580电话银行系统在全国正式推广上线

2007年

3月6日：中国邮政储蓄银行完成工商登记注册。

3月20日：中国邮政储蓄银行总行在北京挂牌成立。

10月11日：中国邮政储蓄银行首家省分行广东省分行、深圳分行同时挂牌成立，全国分支机构组建工作正式拉开序幕。

2006年

3月18日：邮政储蓄定期存单小额质押贷款业务试点工作在福建启动。随后，陕西、湖北相继开办业务。

5月：国务院领导批准银监会上报的《中国邮政储蓄银行筹建方案》

6月22日：银监会（银监函[2006]288号）批复国家邮政局，正式批准筹建邮政储蓄银行，筹建期为6个月。

12月31日：经国务院同意，银监会正式批准中国邮政储蓄银行开业，同意中国邮政集团公司以全资方式出资组建中国邮政储蓄银行有限责任公司，并核准《中国邮政储蓄银行有限责任公司章程》。



2005年

6月28日：邮政储蓄与电子汇兑系统两网互通工程在全国推广上线，实现了账户到账户、现金到账户等多种汇款方式。

6月：国家邮政局邮政储汇局建立邮政金融自主运用风险管理体系，全面覆盖信用风险、市场风险和操作风险。

8月19日：国务院印发《邮政体制改革方案》，明确提出要按照金融体制改革的方向，加快成立由中国邮政集团公司控股的中国邮政储蓄银行。

2004年

5月27日：《邮政储蓄机构业务管理暂行办法》实施，国家将邮政金融纳入银行业管理范围。

6月30日：全国邮政储蓄存款余额达到10082亿元，市场占有率为8.86%。

12月12日：邮政储蓄计算机系统统一版本工程建设圆满结束，邮政金融信息化水平迈上新台阶。

2003年

8月1日：国家调整邮政储蓄转存款政策，邮政储蓄转存款实行新老划段，新增资金由邮政储蓄机构自主运用。邮政储蓄机构可从事债券投资和协议存款业务，标志着邮政储蓄机构开始资产业务的市场化经营与管理。

9月22日：国家邮政局邮政储汇局开办了第一笔债券投资业务。

9月26日：国家邮政局邮政储汇局开办了第一笔协议存款业务。

11月18日：邮政国际电子汇兑系统上线成功，废除了沿袭多年的手工处理汇票的作业模式。同日，邮政部门与外资银行合作，开办了国际间银邮汇款业务。

12月24日：邮政储蓄资金自主运用获得的收益进行第一次分配，收益率为3.61%。

2002年

12月：邮政储蓄计算机系统完成银联卡改造，实现了绿卡的跨行取款、查询和消费。

2001年

7月1日：邮政部门开始向社会公众提供电子汇兑业务，结束近百年的纸质汇票传递历史。

1999年

1月12日，温家宝副总理主持会议，研究邮政储蓄汇兑体制改革方案，原则同意人民银行上报的改革方案，并要求人民银行抓紧拟定中国邮政储蓄银行章程。

4月28日：经国家邮政局机构编制委员会批准，“邮电部邮政储汇局”更名为“国家邮政局邮政储汇局”。

6月1日：劳动和社会保障部与国家邮政局联合下发《关于社会保险经办机构委托国家邮政局代发养老金的通知》，邮政部门在全国全面开展代发养老金业务。

7月16日：国家邮政局邮政储汇局正式成为凭证式国债承销团成员，开始代理凭证式国债发行和兑付业务。

1997年

3月：国务院第144次总理办公会议原则同意中国人民银行《关于邮政储蓄汇兑管理体制改革的请示》，并确定中国人民银行会同国务院有关部门研究实施方案。

1996年

5月8日：邮电部门全面开办活期储蓄异地通存通取业务，在银行业率先开办全国异地存取业务。

1995年

5月10日：《中华人民共和国商业银行法》颁布，规定：邮政企业办理邮政储蓄、汇款业务，适用该法有关规定。

1994年

3月13日：邮电部印发《全国邮政储蓄计算机联网系统技术改造工程实施意见》，决定在全国范围内实施邮政储蓄计算机联网系统技术改造工程（即绿卡工程）。

1993年

7月1日：邮电部、中国人民银行联合下发新的《邮政汇兑资金清算办法》。汇兑资金实行存款计息，划拨收费。

邮电部向国务院报送《关于恢复组建邮政储金汇业局的请示》，正式提出组建邮政金融机构的设想。

1992年

5月9日：邮电部印发《关于开办国际邮政汇兑业务的通知》，自7月1日起开办邮政国际汇兑业务。

1990年

1月1日：邮电部门办理的邮政储蓄业务与中国人民银行由缴存款转为转存款，邮政储蓄业务由代办改为自办。

11月12日：《中华人民共和国邮政法实施细则》颁布，规定：邮政储蓄、汇兑业务由邮电部统一管理，并按照国家有关规定在金融业务上接受中国人民银行的指导。

1989年

1月28日：财政部颁发《邮电部建设银行代销国库券的暂行办法》，邮电部门开办销售国库券业务。

1988年

1月：邮电部与中国人民保险公司商定，双方建立保险代理关系。

1987年

5月12日：邮电部印发《关于开展代办保险业务的通知》，决定在全国开展代办保险业务。

1986年

1月27日：邮电部、中国人民银行联合发出《关于开办邮政储蓄业务联合通知》，在12个城市的邮政网点开始办理个人活期、定期储蓄业务。

3月10日：邮电部、中国人民银行联合发出《关于印发开办邮政储蓄协议的联合通知》，自1986年4月1日起全面开办邮政储蓄业务。同时，邮电部公告《邮政储蓄章程》。

3月18日：邮电部决定成立邮电部邮政储汇局，负责管理全国邮政储蓄和汇兑业务。

12月2日：《中华人民共和国邮政法》颁布。该法规定，邮政企业经营邮政储蓄、汇兑业务。

### 1.3 中国邮政储蓄银行主营业务/品牌

#### 公司存款

中国邮政储蓄银行为企业客户提供单位活期存款、单位定期存款、单位协定存款、单位通知存款等对公存款业务，客户存款资金安全无忧。

**活期存款：**企业、事业、机关、部队、社会团体等经济实体在我行开立单位结算账户，办理不规定存期、可随时存取的存款。不固定期限，客户存取方便，其存取主要通过现金或转账办理。

**单位定期存款：**单位定期存款是指企业、事业、机关、部队和社会团体等单位与银行在存款时事先约定期限、利率，到期后支取本息的存款。计息方式按中国人民银行挂牌公告的定期存款利率计付利息，不同档次执行不同利率，遇利率调整，不分段计息。目前，单位定期存款的期限分为三个月、半年、一年、二年、三年、五年六个档次。

**单位通知存款：**存款单位不约定存期，在支取时需事先通知银行的一种人民币存款。按存款人提前通知的期限长短一般分为一天通知存款和七天通知存款两个品种。客户只需以正式支取通知书提前一天或七天通知银行，约定支取日期和金额。

**单位协定存款：**客户通过与银行签订《单位协定存款合同》，约定期限、商定结算账户需要保留基本存款额度，对账户中超过该额度的存款按双方约定的协定存款利率进行单独计息的存款。单位协定存款基本存款额度以内的存款按结息日人民银行规定的活期存款利率计息，超过基本存款额度的存款按结息或支取日人行规定的协定存款利率上限与活期存款利率之间的区间给付利息。

#### 公司结算

中国邮政储蓄银行向企事业单位提供票据、汇兑、委托收款等多样化的对公结算服务，保证企业在日常经济活动实现便利、快捷的货币给付及其资金清算。服务范围包括：为企事业单位提供提供信汇结算、电汇结算、代收代付、为网络性企业提供个性化的资金归集等综合结算服务。

邮政储蓄银行结算服务资金实力雄厚，拥有充足的预付资金，保证企业日常大额用款需求；36000个服务网点遍布城乡，为企业在全国提供网络资金服务；“一级法人，分级授权经营”的管理体制，保障了风险合规的运营模式。

#### 资产业务

**专项融资：**中国邮政储蓄银行可为符合国家政策规定的企事业单位提供优惠的专项融资服务。主要适用于信用评级高的国家级涉农公用企业和公用工程，专项用于农村能源、公路、水利（含南水北调工程）、通讯、循环经济和环境保护等基础设施建设。按照国家的相关政策，对于优质项目，邮储银行有着更加优惠的利率政策空间，可以为大型项目客户进一步降低融资成本。

**项目贷款：**邮储银行可向企业客户发放用于新建、扩建、改造、开发固定资产（不包括房地产）投资项目的贷款。项目贷款是以项目的资产、预期收益或权益作抵（质）押取得的一种无追索权或者有限追索权的债务融资。建设项目贷款一般为中长期贷款，也可用于项目临时周转用途的短期贷款，可为企业客户的长足发展和基础建设，提供有力的信贷支持。

**银团贷款：**邮储银行作为参与行，对企业发放用于新建、扩建、改造、开发大型固定资产投资项目的银团贷款。银团贷款一般为长期贷款。邮储银行依托自身强大的资金实力，按照国家的相关政策，为企业或项目提供银团融资的同时，将肩负起社会责任，积极支持地方经济建设。

**小企业贷款：**小企业贷款是邮储银行向小型企业法人客户提供的，用于企业正常生产经营周转资金需要的人民币担保贷款。邮储银行小企业贷款具有申请简便、审批效率高、贷款方式灵活等特点，可以采用土地房产抵押、存货质押或应收账款质押等多种担保方式。

邮储银行小企业授信有效期限最长不超过2年，单笔贷款期限最长不超过18个月；单户最高额度不超过人民币500万元（含）；提供等额本息、阶段性等额本息、一次还本付息和按月付息到期一次还本等多种还款方式。邮储银行中小企业中信贷，致力于破解中小企业融资难题，助力中小企业成长。

#### 公司理财

根据客户需求和客户资金状况，中国邮政储蓄银行帮助客户设定个性化的理财规划，合理运用资金，提升客户资金收益率。为客户提供量身定制的投资理财产品服务。按收益分配方式不同，公司理财产品可分为稳健系列产品（保证收益理财产品）、平衡系列产品（保本浮动收益理财产品）、成长系列产品（非保本浮动收益理财产品）。

#### 集团客户现金管理

集团客户现金管理是中国邮政储蓄银行为大型集团企业提供的集资金归集、预算管理、收入清分、额度管理、日间透支、内部计价、实时查询等功能为一体的综合性资金管理服务。根据不同行业资金管理需求的差异，中国邮政储蓄银行将有针对性地提供各大行业金融服务解决方案。

## 1.4 中国邮政储蓄银行文化/价值观

#### 优质服务

是邮政企业一切工作的出发点和归宿。邮政企业属于公用型企业，其产品就是向社会提供“服务”。因此，“服务”是邮政企业永恒的主题，是邮政企业赖以生存和发展的主要手段。“优质服务”就是用户使用邮政业务时，我们要做到“迅速、准确、安全、方便”。我们所办理的每一项业务，所提供的每一项服务，都要体现百年邮政的百年信誉。我们要通过规范每一位职工的服务行为，使职工在办理业务时，为用户提供满意、周到的服务，从而使邮政真正成为社会各界和广大用户可信赖的合作伙伴。在激烈的市场竞争中，我们要以“优质服务”取胜，通过“优质服务”，为企业赢得用户，赢得市场，赢得效益。

#### 全网协作

体现了邮政的行业特色——“世界只有一个邮政网”，我们的通信网络遍及五洲四海，我们的“邮政网”融“物流网”、“资金网”、“信息网”于一体，具有全程全网、联合作业、点多、线长、面广的特点。这就



需要全体邮政职工发扬协作精神，面向全网，顾全大局，立足本职，相互协作，严守纪律，做到全网一盘棋，全线一条心，局部利益服从全网利益，充分发挥全网优势，获取全网效益。

#### 团结拼搏

体现了邮政处于历史性转折关头的时代特征。邮电分营后，邮政企业既有良好的发展机遇，又面临着资金紧缺、人才匮乏和竞争加剧等诸多困难。为此，我们要实行以人为本的管理，倡导团队精神，加强职工队伍的团结，与企业同舟共济，共渡难关。我们要做好职工的思想政治工作，保护职工的积极性，保持职工队伍的稳定，增强企业的凝聚力。同时，我们还要教育职工正视眼前遇到的困难，坚定发展的信心，发扬不畏艰难、勇往直前、艰苦奋斗、无私奉献的拼搏精神，抓住机遇，加快发展，推动邮政企业尽快走上良性发展的轨道。

#### 开拓创新

开拓创新是邮政不懈的奋斗目标。邮政企业要保持良好的发展势头，实现可持续发展，就要不断“开拓创新”。要以敢为天下先、争创一流业绩的胆略和魄力，在发展的道路上永不停息，勇攀高峰。要通过解放思想、转变观念，实现思路创新；通过深化改革、锐意进取，实现改革创新；通过科教兴邮、技术进步，实现技术创新；通过科学管理、集约经营，实现管理创新；通过规范服务、优质高效，实现服务创新。要不断创造新的经营业绩，推动福建邮政的发展走在全国邮政的前列，让福建邮政焕发出蓬勃的生机和活力。

## 1.5 中国邮政储蓄银行工作地点

全国

## 二、 中国邮政储蓄银行 2013 校园招聘项目介绍

### 2.1 中国邮政储蓄银行 2013 校园招聘介绍

以下是中国邮政储蓄银行 2012 届校园招聘回顾，供参考

中国邮政储蓄银行 2012 校园招聘回顾：启动于 2011 年 10 月，并于 10—11 月份分别在东北财经大学、西南财经大学、中南财经政法大学、北京大学举行了校园宣讲会。邮政储蓄银行总行、北京分行、天津分行、河北省分行、山西省分行、上海分行、江苏省分行等 37 家分支机构参加了此次校园招聘，其中，总行招聘人数最多。工作地点遍布北京、上海、杭州、深圳、哈尔滨等地。

从 2012 年中国邮政储蓄银行校园招聘的情况来看，中国邮政储蓄银行主要招聘本科及以上学历，法律类、财务会计类、计算机类、管理类、金融经济类等专业的应届毕业生。

关注大街网微博 @应届生校园招聘，获取招聘季第一手动态：<http://weibo.com/yjsxyzp>

### 2.2 中国邮政储蓄银行校园招聘流程

网上申请——简历接受和筛选——笔试——面试——面试二——体检 签署就业协议

Tips：

1.请在职位页面查询职位信息，最多可申请1个职位(重复投递职位视为无效)，请您务必仔细阅读职位描述，并结合所学专业、工作经历和个人特点，慎重选择。

2.请确保您的学习、工作经历真实完整。有工作经验者填写简历，请保证“工作经历”项目中时间的连贯性，若有工作断档，请将时间段列出，并标明“待业”。

3.截止时间：2011 年 12 月 19 日。

### 三、 中国邮政储蓄银行招聘常见问题解答

#### 3.1 中国邮政储蓄银行校园招聘 FAQ

中国邮政储蓄银行2012校招开始时间？

启动于2011年10月

网申应注意哪些事项？

1.请在职位页面查询职位信息,最多可申请1个职位(重复投递职位视为无效),请您务必仔细阅读职位描述,并结合所学专业、工作经历和个人特点,慎重选择。

2.请确保您的学习、工作经历真实完整。有工作经验者优先填写简历,请保证“工作经历”项目中时间的连贯性,若有工作断档,请将时间段列出,并标明“待业”。

3.截止时间:2011年12月19日。

## 四、 中国邮政储蓄银行职业发展&薪酬待遇

### 4.1 中国邮政储蓄银行职业发展

中国邮政储蓄银行将按照现代金融企业人力资源管理的要求，深化劳动用工人事制度改革，建立有效的激励和约束机制，通过多种渠道，吸收专业人才到重要岗位。中国邮政储蓄银行将定期开展素质教育、岗位技能培训等多种形式的教育培训，不断提高从业人员的专业知识，努力建设一支适应市场竞争需要和现代商业银行管理要求的员工队伍。

### 4.2 中国邮政储蓄银行薪酬待遇

网络提供：

消息来源是很权威，但是不好说出来，反正报考邮政储蓄前就和他聊了很久，他给我分析了目前邮政储蓄的情况。

目前邮政储蓄已经开始和中国邮政分家，原因很简单，邮政储蓄要发展成商业银行，商业银行是归银监会管，而邮政是归交通部管，所以分家的必然的趋势；现在在财务上已经实现了分离，今年的人力资源上也实现了分离，下一部就是轮到其他部门了，但可以肯定的一点是网点近几年内是不会分开的。

人员结构上面：目前邮政储蓄人才极度的匮乏，基本上都是以前在邮政从事储蓄的人员调过来，无论专业还是学历上都和商业银行有很大的差距，所以目前如果你进去了，是在一个什么位置就不用我说了。

薪酬结构上面，邮政已经进行了工资改革，一般本科一年后2000差一点（我这边是西部不发达地区，公务员也就这个数）；但是邮政储蓄还没有改，因为目前邮政储蓄还是按照邮政的薪酬结构执行，但是下一部要完全转型成商业银行的薪酬模式，所以就没有参加这次的调薪。

下面说说本地省会城市四大的待遇，工行2000多一点，建行（硕士）2700-2800之间，传说交行好，但是我没有朋友在里面所以不清楚，农行也不知道。人民银行是按照公务员待遇；国开是不错，不过貌似都要名牌的硕士和海归。

如果以后不想升官，就当个老百姓，四大是首选；如果是想以后能够有较大的发展，信合和邮政储蓄可以考虑；这个道理就和考一般的公务员和选调生是一样的，一个没有风险但是也不要当官；一个有一辈子在基层的可能，但是提升也是相当的快的。

邮政储蓄的老大面试时说，找你们是来打天下的，但就怕留不住，我很感动！我问了待遇，老大说现在肯定是银行里面最底的，但是如果熬得住三年，一定会很不错。想想，信合不也这样，05年的信合什么也不是，待遇也不好，结果国家一个政策，现在信合远超四大。一般员工大概6000/月，年底有3万的奖金，公车改革一般员工8万/人的标准，这个四大里面的一般员工想都不要想，只要不能升职到你退休都不一定有这个待遇。所以说，风水轮流转，敢赌才会赢。



## 五、 中国邮政储蓄银行校园招聘笔试经验

### 5.1 2012 年辽宁邮政储蓄 笔经+一面+二面

接到邮政储蓄银行的笔试通知，我都已经放假回家了，额，所以告诫各位一定不要着急...好饭不怕晚嘛  
笔试

辽宁邮政储蓄考点在沈阳铁路实验小学，和国有银行在沈师或沈大不同，地点有点偏，所以大家提前踩踩点还是有必要的。准考证上说带计算机，我还以为会有什么计算题呢，吓我一跳，还好没有啥计算题，也没有类似别的省份的写论文。一个半点的行测，和半个点的专业知识。行测都相对比较简单，七十道题；专业知识分11种类，有财会·计算机·中文等等，我考的是金融类的，三十道题，不是很难但是考得很全面，最后十多道题都是保险方面的题，额，这也算是和四大国有银行考点不同的地方吧。

一面

上午笔试完下午就直接在沈阳铁路实验小学进行一面。我觉得可能是因为邮政储蓄考试有点晚，真正到考场考试得人很少。一共四十个考场，每个考场三十人，真正到场的也就是一半的人吧。面试是分专业进行的。之前发通知信的时候说是带十份简历，一面的时候需要三份简历。三个面试官，五个人一组。我们组还算可以吧，自我介绍完了，基本上都问问题了。（因为我面的是沈阳市分行，听同学说其他地方市级分行就没问题）问我的问题是：你认为在基层干2年时间是短还是长。还有问高薪奖励和升职奖励选择哪一个。总体来说不是很难得。虽然没规定自我介绍的时间，但是还是少点比较好，要不面试官会不耐烦的。（因为我们中间那个人就说的特别多，面试官说你介绍的很全面没什么好问的了。额，囧）

二面

之前通知信说笔试后第一天上午会给二面通知的，我等到十一点也没等到，还以为没戏了，十二点半多才给我打电话吧。所以大家还是得要沉住气啊，其他地方还是二点多才打电话呢。二面上交4份简历，十个人一组，分地区进行面试。省分行先面，然后就是沈阳分行，然后是各地方分行。我去的时候正好是我那小组刚开始，二面其实感觉也是走个形式，还是自我介绍，然后只问了大家一个问题，就是：大家愿不愿意接受调剂？可能是因为咱们这小组里面虽都报的沈阳分行但户口生源地都不是本地的吧，大家都回答愿意。额，不愿意就是直接pass嘛。后来有些城市都没让自我介绍，直接让你回答自己面邮政储蓄的优势。

PS：有些地方分行是笔试后第二天才面试的，特别是葫芦岛啊朝阳啊铁岭啊都是在最后面试的，大家心里有点准备。不过面的晚也是有好处的，邮政储蓄中午是提供午饭的，哈哈，他们说伙食还不错那，还有苹果论坛里辽宁分行的太少了，有的都是一两年前的，也算是攒RP啦...希望年前给消息啦

### 5.2 邮储笔试考后感（笔经）

我考的是甘肃的邮政储蓄银行，它的程序是一面，笔试，二面，我前天参加了笔试，觉得很正规。

开考之前，监考的人员说考试题是委托专门的中介出的，所以有什么问题也不要问，因为他们也不懂之类的，但是如果是题出的有问题，会给大家都记分，或都不计分。我当时不太明白为什么要说这句话，但是做题的时候我知道了，原来是有错误的题的。

90道选择，一篇英翻汉，还有两个大题。选择和行测的类型一样，比国考简单一点，有一些原题，一共75分，英翻汉10分，后面的两道大题一道五分，一道10分。

5分的是问金融机构有哪些，分类说，10分的是说什么谁的“二八”定律来说的话中国邮政储蓄银行应不应该用百分之80的资源去服务百分之20的高端客户之类的，说出自己的看法和理由。

最让人有点郁闷的是邮政储蓄银行的答题卡不是用2B铅笔涂卡的那种机读的，而是像大家高中月考那种自己写ABCD的，考了这么多的试，第一次见这样的，有点新奇！

谢了这么点希望给大家做个参考！

邮储的好处就我个人来说就是特别公平，他很迅速，从16号报名截止，到21号给一面通知，24号一面，然后26号出笔试通知，再到2月4日之前他说给二面通知。这样的效率不是其他的银行所能比拟的。我们暂且不说这个银行如何，单就这一点，我们应该向邮储的工作人员表示感谢！更应该谢谢中国邮政储蓄银行给了大家一个公平竞争的机会和平台！

### 5.3 2011.12.03 邮储总行法律类笔经

下午两点开始的笔试，在北京大学三教的三楼，一块来的同学有在301和303的，而我在305，因此推测法律类的至少应该占了五个教室，每个教室怎么也得有四五十号人吧。考试分为两个部分，14:00到16:00是专业测试，16:00是性格测验，五分钟就做完了。法律类的专业测验分为五个部分，分别是20道单选，一题1分；20道多选，一题2分；两道简答，一题5分；一道案例，20分；一道论述，10分。

客观上讲，应该属于那种难者不会，会者不难型的考试，因为都是民商类的题目，准确的说都是有关银行商事行为的，很多考察的都是国际经济法、物权法里的担保部分，合同法的题目。楼主右边的女孩不是学法律的，还以为考行测呢，结果试卷发下来就懵了，考了一分钟就走了，临走还祝我好运，多可爱的人大姑娘啊，只不过楼主主要辜负她的一片好心了，对于楼主这种侵权法的学生而言，一样是一头雾水。。。。。

说说具体的，选择题涉及面挺广的，很多很杂，我记得涉及贷款关系人的就两道，经营者集中啊等等简答题两道分别是1、简述银行业金融机构的审慎经营规则；2、涉及银行的法律或依据（八种以上）。案例分析是今年司法考试卷四的第四题，一模一样！有关担保物权的，分了九个小题考察。

论述题是2009年司法考试卷四的最后一题，也是一模一样！给了一段关于信用卡的材料共三段，第一段讲了一个刚毕业的学生严重透支的情况，第二段讲现在信用卡过度透支导致银行坏账严重，银行采取的一系列措施BALABALA....，最后一段讲信用卡持卡人也表达对银行滥发信用卡、门槛低等地不满。最后要求是从合理性和合法性的角度，运用部门法知识和法理，谈谈银行和信用卡持卡人的利益平衡和社会发展的问題，不少于400字。

时间上是够用的，两个小时题量不大，大多数人能剩个10分钟到20分钟。

最后祝大家都取得好成绩，楼主打过酱油~\(\geq\leq)/~啦啦啦

### 5.4 2011 年中国邮政浙江分行笔试试题回忆

下午1点30开始笔试，一共有A,B,C卷。A卷是性格测试，一共15分钟，我就照第一直觉回答，很快就好了。雷人的是B卷，其实就是份简历，但是你要在20分钟内完成。印象最深的是用5个词形容自己，并且还要写例子解释为什么.....蛮多人都说来不及的..事实证明只有写简历这个会时间来不及~~第三份就是比较正规的卷子了我金融专业的，原先以为会有专业知识但是根本没有~~

选择第一题 中国邮政储蓄银行的缩写:PSBC

第二题 中国邮政储蓄银行有限责任公司是什么时候正式成立的:2007年3月6日

(以下顺序记不清了~) 静静的顿河是谁写的:肖洛霍夫

科学发展观是谁提的:胡锦涛

科学发展观的核心 以人为本,还要什么什么的

可爱的中国的作者 方志敏 (我只知道他是个革命烈士..没想到还激情在狱中写了这篇文章==)

16届亚运会中国第一块金牌获得者 袁晓超 (选项里还有袁小超 于是我悲剧了~~)

第二部分是文言文 "若夫霖雨霏霏，. 连月不开；. 阴风怒号，. 浊浪排空；. 日星隐耀，. 山岳潜形；. 商旅不行，. 樯倾楫摧；. 薄暮冥冥，. 虎啸猿啼；. 登斯楼也，. 则有去国怀乡，. ..."

问了文章出处和作者 范仲淹 <岳阳楼记>

还有就是翻译。

第三部分用400字写对浙江的看法

第四部分问最喜欢的课程,课程内容 及原因。

最后是案例题.是问有关管理者喜欢好听的话不喜欢听意见,而有些人也专拣领导喜欢的话说。

问,对这种现象有何看法. 这种现象对你有何影响.最后 如果你遇到这样的领导会怎么做。

文学常识那部分回答的不是很好,很多高中的知识都忘了,也没想到会问这些~~随缘吧~~哈哈~希望对大家有用~最后一部分是80分钟~时间绰绰有余的~4.4

## 5.5 邮储山东分行笔经 2012.1.16

笔试很早就进行完了,但是学校的校园网上不了这个BBS,就一直没发。

笔试在山东财政学院舜耕校区考的。

报的是管理岗位。

笔试分为选择题与论述题。

选择分多选跟单选。大多是行测与管理学相关知识,行测都比较简单,管理学相关的选择题大多出在营销方面上。主要是多选,估计会错很多。

论述题是写篇700字的文章,给了一段材料。

材料是讲了一种能自己跑的植物。这种植物会为了生存,自己寻找水源充分的地方,一旦自己呆的地方没有充足的水,就会拔起根随风跑,到达一个水源满足需求的地方重新扎根生长。科学家做实验,将其周围环境围起,让其无法跑出那片区域,这个植物开始时候努力逃出这个圈定的区域,没有成功后,这个植物就呆在这个地方,将根扎的更深,来获得自己的需要的水分。根据这个材料写一篇议论文。大体是这样的。

## 5.6 2011年12月3日下午邮储总行笔经——经济金融类

话说,本人在考试开始前两分钟急切跑入考试,总算是木有迟到。卷子发下来一看,哎,可能又要悲剧鸟。笔经可能不太详细,不过我尽量把能记得的写出来.....

题型:单选20个每个1分,多选10个每个2分,判断20个每个1分。简答题两道共20分,计算分析题三道共20分。

内容都比较基础,但是对于我这样的好久没摸书的娃来说,还真是个挑战啊。个人觉得这份题主要是三科的内容:公司治理;国际金融;计量经济学。还有一些基本宏微观吧。比较散也比较杂.....

公司治理:关于普通股东的权益~应该还有其他的我实在记不起来了.....

国际金融:汇率决定理论;购买力平价;汇率和利率关系;期权定价(看涨看跌欧式期权定价);已知股票价格如何为以该股票为标的的期权定价(最后一个证明题);利率互换的若一方违约另外一方的损失.....

计量经济学:OLS分析的一些问题;DW分析的一些问题;写一个一元的线性回归、双对数回归和对数回归的例子并分析经济含义;给一个式子,分析X变了回归线的斜率截距怎么变,Y变了这些东西又怎么变.....

暂时就这些了,想起来再补充~欢迎其他同学补充。

后记:考完出来看到一个男生仰天长啸,“我又悲剧了!”,一个女生在打电话,“哎,看来我真要努力了.....”。共勉之共勉之~

## 5.7 邮储重庆分行笔经 2011.11.17

11月12日的笔试内容,我回忆起来的有:

1、经济金融会计类：利率倒挂、银行资产包括哪些、软硬货币的应用、资产收益率和资本收益率、国内生产总值的概念、发展中国家的货币政策特点

2、银行类：分两大块：一是邮储的基本情况（如成立时间：2007年、3.8万个网点、电话、由那两个机构合并而成）；二是商业银行的知识（建议看看《中华人民共和国商业银行法》，很有帮助，注意：不得担任银行高管的情形、全国性金融机构最低注册资本是10亿、银行资本充足率为百分之8等等），政策性银行有哪些（国开、进出口、农业发展银行）

3、组织行为学：社会堕化效应、晕轮效应、才能、性格等等

4、关注时事：CPI、央行上调利率

能记起的就这么多了，攒人品、、、、、、

## 5.8 2011 邮储总行财务会计类笔试

12月3号下午在北大笔试，邮储总行考的非常专业，第一次碰到考注会的东西，完全没有行测。总之两个半小时左右的时间，两个小时专业考试，剩下的是性格测试题。

考试内容主要是注会的会计和财管。题型包括单选10道，多选10道，判断10道，计算2道，综合2道

客观题还是比较基础的，内容较多，想不大起来了，就说说计算题和综合题吧。第一道是算债券的现值、收益率之类的，第二道是业务重组中预计负债的估计，

综合题第一道包括债务重组、投资性房地产租金收入、非货币资产交换的会计处理，总的来说比较简单

第二道是资产减值处理，总部资产、资产组、商誉的减值，这个没复习到

试题其实不算难，但是好久没碰注会，难免生疏了，答得很一般，一句话总结，就是一定要好好看注会书。



## 六、 中国邮政储蓄银行校园招聘面试经验

### 6.1 2011.11.14 邮储南京分行【面经】！！希望接下的同学好运

大概昨天下午4点多收到邮储面试通知的，之前还以为自己笔试没过，因为和我一起去笔试的都是凌晨1点多收到的短信。。意外啊，不过还是很开心能够去。

每个分行的面试都不一样，有些分行是群面，我面的南京分行的是单面，三个人面一个人，压力山大。。

进去后是三个大叔，尽管他们都在微笑都表现得很nice，可是还是觉得气氛很凝重。刚进去后是自我介绍，然后就是一系列的问题，我简单罗列下吧，很多我都觉得自己回答的不是很好，但是现在也没办法了，只希望接下来的同学能够吸取点经验。

1、你为什么选择南京分行。

其实我很想跟他说我当时真的是脑子抽了一下，其他所有的网申我都填的常州的，偏偏就邮储填了南京。好吧，我只能说我在南京学习了四年，比较喜欢这个城市，而且在南京工作机会多，发展平台也大。。balabala。。

2、愿不愿意去高淳等县级支行呢。

我们这组进去面的每个人几乎都问到了这个问题。我没抱太大希望会进，所以干脆就说不是很想，但是如果去到县级支行先工作几年，积累一下基层工作经验再调去市级分行的话，我说我还是会很乐意的。

3、你组织的创新实践项目获得了省级立项8个，你说下项目名称是什么。

当时我就凌乱了。。我去，怎么可能背下那么多项目名称。我只能很诚实的告诉他，我不记得项目名称是什么了，但是不管是省级立项还是校级立项，我在自己的电脑里都有详细记录，如果需要的话可以查看。。balabala。。

4、你去滨湖区社会实践了？你觉得滨湖区怎么样啊？

这个问题还好，当时在滨湖社会实践时收获挺多的，感觉有的话说，我就把社会实践的时候对滨湖的感受，实践收获什么的说了一下。

5、让我解释会计里的“实质重于形式”。

我又凌乱了。。真心不知道该怎么说，所以我又只能很诚实的告诉他我不知道，这是以前学的，我不记得了。。。哎，估计要被鄙视了。。。

还有一个问题是问我想从事内部管理还是外部管理的，我说是外部，他又说你又不是学营销的，那你做外部管理怎么样能够比人家强啊？然后我就说我可以学习啊，大学教会我的不仅是知识，还有学习的能力啊。

Balabala。。然后继续凌乱、吐血、内伤。。。

最后总结一下，我觉得我回答的最不好的一个问题就是不想去县级支行，我说我不想去后，面试官还提醒我凡事都要从小事做起，从基层做起，而且看表情不是很满意我这样的回答。后来出来的路上，我突然想到昨晚百度邮储资料的时候，想到邮储行长曾经说过一句话，邮储不像四大国有银行，不是靠少数大客户起步的，必须踏踏实实从基础客户做起。当整个企业的文化和理念都是这样的的时候，我一个非211非985的小本这样眼高手低，被鄙视应该是常理之中的吧，哎，该去面壁了。。。所以说面试之前了解一个企业是相当重要的啊！

走出南师大的仙林宾馆，挺失落的，然后脱了高跟鞋坐在了草地上，晒了好一会儿太阳。突然灵光一现，我要写面经！！虽然自己阵亡了，可是希望接下的同学看到我的经验后能够有帮助啊！攒人品啊有木有！！

第一次写面经，很多想法和回答都不是很成熟，大家见谅。

还有祝各位面试笔试的亲们好运啊！！god bless everyone！！

### 6.2 2011.12.7 ~广东分行面经~

昨晚九点多才收到面试通知，说今天10点半到省邮电技术学院参加清远分行二面，第五组，要求带各种证

件原附件。途中遇到了同去面试的校友，在公交上聊了一下。谁知道过去只有填张表，神马证件都不收~~在那里等到11点多才到我们那组，全组原本11个人，有2个没来，排着队进了面试室。看到四个考官，两男两女，中间那个男考官应该是BOSS，很淡定，整个过程没说过话，也不做记录，不停扫视我们，问题全都由另外一个男考官（在金融专场面试我的那个的HR）问，女考官就一直在写东西。

具体的面试流程是：1、先让我们进行一分钟的自我介绍，有两个同学超时了，马上就给打断，要求结束介绍。所以到自己的时候就赶紧说，心跳加速N倍啊！感觉语速有点快了，不知道会不会影响印象分呢2、再来就是提一个问题，大家都必答，时间也是一分钟，没有先后顺序，自己举手就行了。问题大概是：“请用三个词来形容自己，并谈谈什么是成功？”考官叫开始回答的时候大家都不举手，可能怕没考虑清楚就答，沉默了十来二十秒，终于有个男的先答了。我好像是第三个答的，用了三十秒都不到就完了，额听到其他同学都有举例说明呢。3、最后就提一个问题，大家抢答，只给3个机会。问题是：“假如邮储录取了你们，你发现在工作中的方法和思路等都与领导的想法截然不同，你会怎样做？”

开始也是大家沉默，没人抢答，还是那个男的先抢答了，不过他答的是向上级说，要说服领导，要是不同意就再向上上级说~额~感觉他回答的不妥啊！剩下两次机会，不过我没能抢到再就面试官说会在一周内电话通知体检，然后安排实习的机会。然后就没了~~

总体感觉自己表现一般般，希望RP爆发吧！文笔不好，多多见谅吧

### 6.3 广州邮储二面新鲜面经 2011.12.6

面试通知是一点半，一点四来到八楼的时候，已经有挺多面试的人来到现场，不少人的透露出成熟的气质，心想估计半数是硕士，后来签到确定了这个事实，估计这次二面大概有100来人，很多牛人，又海归，又硕士，又是双学位的，小本的我估计只是垫底，压力啊，尽管不断提醒自己淡定，保持笑容，但还是有点紧张。

交了八份申请表，分了组，拿了号，就进去了一个小房间里面试，八位面试官一字排开，后来听工作人员说都是行长来的。我们十个人坐在对面，前面有号牌。我们是下午的第一组。

二面是采取多对多面的形式，不是去年的无领导小组讨论，而且比去年还多了一轮终面，听说是八号还有一场面试，然后体验，然后签约。

坐定以后，每人各自自我介绍。我的介绍一般般，没有什么亮点，后来在公车上想想，后悔没有说得更好。自我介绍完面试官开始问问题，有人被问到，有人没有被问到。我前面有一个海归在自我介绍的时候说到邮储改革，大概的意思是网点太多，成本太高，后来他被问到如何改革，在回答途中被面试官打断，问在改变邮储之前是不是要先改变自己，看来，在面试的时候说改革的话，要注意尺度啊，没有把握的话还是不说为好，不是每个面试官都愿意听这些话，而且我们还不知道是不是对，毕竟是在企业外面。

有一个硕士生被说精神不太好，而且说话的时候眼睛没有看面试官，然后被怀疑沟通能力不好，然后面试官让他和我旁边的女生谈话，实在是晕，哈哈，精神风貌还是很重要，我觉得我在整个面试中保持着笑容对我来说还是有优势的。

我被问到了祖籍是哪里的，然后问我想做什么岗位。回答的还是一般般。总结来说，笑容是够了，自信是有了，但还有点紧张，不够机智，没有条理，希望吸取教训，如果能调侃一下周围的大牛的就好了。

不知道面试结果怎样呢，邮储是第一个面试的银行，希望过啦！大家加油！！

### 6.4 邮储总行二面面经

笔试的时候差一点不去了，因为在好几个银行的笔试中都碰到金融或经济知识题目，对于我这个没有任何经济学背景的人来说很痛苦。可是没想到邮储的笔试居然是按照投的具体专业设置的，我做的是中文类的试卷，没有任何经济学题，就比较顺利进入一面。

一面据说是用人部门面试，是结构化面试。我们是同时进去三位同学，对面坐着五位面试官。不过真正主

要提问的就是两个人。开始是自我介绍，然后就是针对简历上的经历问问题。后来又有一些问题牵涉到邮储的品牌和企业文化等等，对于没有提前准备的我来说全凭现场发挥。提示大家还是面试前上网看看应聘单位介绍比较好。我一面时连邮储的口号是“进步 与您同步”都不知道。。。

然后就觉得不一定能够收到二面通知了，因为感觉一面发挥得很一般。不过还是收到了。今天挺另外一个部门的同学说，他们部门一面4个人，二面3个人，只淘汰了1名。所以也许是淘汰比例低的缘故，我也就参加了今天的二面。二面据说是人力资源部门组织的，也是终面，之后就静等offer吧！（所以攒rp来这里发帖子~）

二面主要是无领导小组面试。尽管总是觉得终面应该是单面，能更深入地了解应聘者；但是，我也确实发现有些企业更倾向用小组面试这种形式。

去年的面经上说先是有特色的自我介绍，比如把自己比喻成一个政治家，或者用一句歌词来形容自己。今年在路上还忐忑了半天，怕遇到什么比较生僻的主题一时紧张说不上来。结果证明是多虑了。今年我们面试就没有单独的自我介绍环节，就是在自己发言的时候先说一下自己的姓名学校专业等简单信息。而且邮储给每个人做了姓名牌和姓名贴纸，所以大家的名字都一目了然。顺便说一句，我觉得这种情况下，在讨论和发言过程中提到别人的时候最好叫名字，而不是“那个同学”之类的称呼。曾经在一家网络公司面试时，HR特别教导我们说叫人家名字是尊重，特别是姓名牌都明白地写着人家的名字，你不去看不去叫就显得不合适了。

具体的面试流程是：

第一，5分钟看材料并形成自己的观点。材料有一页A4纸，并不算难，看完没有问题，但是形成自己的观点比较费时间。由于面试官的要求，不便把具体题目写在这里，但是提示一定要抓紧时间，我觉得5分钟基本不够形成一个完整的观点。因为题目要求的比较细致，分很多项目，都要考虑到。

第二，每个人2分钟陈述自己的观点。这个没有固定顺序，谁想好了谁就示意一下开始讲。HR会计时，超过2分钟就会被打断。所以一定要注意时间！没有想好的同学其实可以利用先讲的同学讲话的这段时间再完善一下自己的构思。但是注意不要显示出沉浸在自己的思考中的样子，还是要多听团队其他成员的意见；也最好不要一直刷刷地写个不停，不管是在写自己的思路还是在记别人的发言，个人感觉都时不时抬起头关注发言人比较好。

第三，20分钟的小组讨论，要求形成一致观点。这个时间相当紧张，因为上面说过题目要求比较细，有很多点需要讨论，所以掌握好时间是很重要的。另外一个小组的人挺多的，我们组是11个人，还有组是12个人，所以大家如果畅所欲言或者纠结在一个问题上太久就很有可能做不完。建议组里多两个人看时间，而且如果有哪些同学的发言时间很久或是偏离主题还是善意提醒比较好。我其实也一直在想，都说小组讨论不要打断别人的发言，但是有时候你看着一个组员喋喋不休地讲上2分钟还没有要结束的意思，而且关注的不是核心问题，我自己是真的很着急，觉得总是得有人站出来客气的打断。。不知道每次这样做是不是会减分，哎~

第四，3分钟的小组报告。这个是要全组选出1个人做总结发言。没什么好说的，其实一般在讨论过程中，那个隐形leader或者记录详细的人一般会变成发言的人。值得提醒的是一是注意时间，大概2分半的时候小组里的人就要用小动作提示，否则会说不完。另外，也不能语速太快，因为我们的面试房间里虽然有白板但是那个空间布局非常不适合到白板前写字和讨论，所以发言就是站在位子上干说，容易语速太快使人听不清楚。

第五，面试官会对几个人提出一些问题。我们组11个人有5个人被问到了问题。大概就是这几类：1 你在学校担任过什么学生干部？2 你现在手上有没有offer，是哪里的？3 你对邮储银行的了解都通过什么渠道？4 针对你/你们组面试中的表现做个简单评价。

流程大概就是这样，总共有1个小时吧。走的时候问了面试官什么时候出结果，但是面试官也说不好。看来只有干等了。。。

最后再发表一些纯个人感想。我觉得国企和外企确实不太一样，他对那种比较稳重的，说话比较有思想高度的同学好像更青睐，不一定跳出来做leader的或者最后发言的就是他们觉得表现最好的。另外，好像研究生和名校的学生确实比较受关注，几天我们组被问到问题的5个人有4个是北大清华的；而两个本科生其实条件都不错，但是好像有些紧张，也没有抢到太多发言机会。

总之是面完了，还是挺想拿到这家的offer的，等待吧~

## 6.5 公司业务部 二面面经

我是今天上午的第一波，九点的，  
一组九个人，三个面试官，貌似是HR，方式是群殴，  
先是1分钟自我介绍，有半分钟思考的时间，自告奋勇，如果准备好了就可以说，  
我们这个时间段的要求是用一句歌词来形容自己，  
我第一个说了，感觉就是这个自我介绍无所谓，人家就是不想让你直接背，放轻松说出来就好了，  
第一个第二个说的有个好处就是不会被打断，超过一点点时间也不要紧，后面的人时间就卡得很严格，HR一看到超时就打断。。。

然后是案例，说是真的发生2012那种灾难，让你选人带走，一共有九种：

医生，科学家，孕妇，警察，政治家，珍稀动物，你的父母，受重伤的人，残疾儿童。

让排序。。。拿到案例以后每个人有2分钟思考时间，然后每人花1分钟陈述一下自己的观点，也没有顺序，自己来说，

然后是讨论25分钟案例达成一致，然后是花3分钟陈述。。。

不能在题上写字，可以用草稿纸，可以用一块白板，这个白板挺好用，我们组有一个强人美眉主动去白板上写板书，

最后的时候就被大家推荐做总结陈述，我感觉如果能够抢说写板书还是很有优势的。。。

然后我们组很好很和谐。。。BLESS EVERYBODY!

## 6.6 2011.12.18 信贷业务部一面

最近一直昏昏沉沉的，面了快一周才上面经，咕~~(´\_` )b

一面安排的时间是在下午的两点，到了才发现，居然上午面试的还有没面完的，楼主就一直等啊等.....楼主前面的两个人是面了30分钟，再往前推两个人是四十分钟，而负责外围秩序的智联招聘工作人员介绍说，最初设计的时间是两个人15分钟。。。可怕的是我一直等到三点四十才放进去，这进度控制的。。。。

信贷业务部分为两个房间面试，一个洽谈室，一个会议室。这两个房间每次放人进去的数量还不一样，楼主是法律类的考生，每次是两个人一起进去，另外一个房间是每次三个人，三个人的这个房间貌似是各种专业的都有，而楼主这边这个貌似都是法律的，这是咋了.....

进去之后，小小的房间里有四个人，最左面的是记录的，另外两男一女是面试官，跟我一起进去的是为中财的女生，她比较紧张，之前在外边就一直再练自我介绍，弄我也有些小激动。

先是每个人作自我介绍，这个大家都很轻车熟路了，然后是单独问问题，先问的那个女孩：1、学法律为什么选择来邮储啊；2、对江苏最近出的一个土地流转的文件怎么看；3、你认为自己的学习能力怎么样，举例说明；4、因为这个女生的简历中显示曾在基金公司实习过，就问你看过相应的法条么有，试举一个法条说一下对你实习单位有什么影响。

问完这个女孩，就开始问我了：

1、中间男考官：本科管理专业，请简单叙述一下法约尔的一般管理理论。我都蒙了，这早就忘了，楼主就扯了一下，然后说本科毕业已久，专业知识生疏不少，其实高考就想学法律，只不过没被录取；然后接着就问楼主高考分数多少，报的哪个学校。。。

2、中间男考官：那这样，问一下抵押权和留置权并存，受偿顺序（简单，物权法就有）；如果银行作为抵押权人的财产被留置了，怎么处理）

3、左边男考官：你为什么选择来银行，为什么选择邮储。

4：右边女考官：就简历里的问题问的，楼主曾在一个律所的房地产部实习，就问了一个跟实习的房地产有关的法律知识。



至此全部结束，如果大家有机会面试的话，一定就简历里的相关内容做好准备，做到有备无患。

PS：面试那天生日，面完之后跟朋友去大快朵颐了一番，谢谢朋友们！

留给后来人吧，大家好运！

## 6.7 2011 总行信贷业务部二面

上午九点面试，一组12个人，有一个人没有来，总共是4男7女。面试官是3女一男，整个过程基本是中间的女HR（也没搞清楚是HR还是部门里的人）在说话，旁边的人负责记录。

面试的形式是自我介绍加小组讨论，然后最后面试官再问一个跟讨论问题无关的问题，让每个人回答。首先给几分钟的时间阅读小组讨论材料，然后按照序号，每个人两分钟时间作自我介绍和对于问题的观点陈述。后面是20分钟的小组讨论，最后推举几个人作几分钟的陈述，最后面试官针对讨论的内容提问。讨论的问题还是比较难的，材料给的是邮储银行目前的一些背景材料，然后让我们结合目前邮储一个发展农村金融市场的方向，设计出三种农村金融产品，包括每种产品操作方法和风险控制方案。整个讨论过程还是蛮不错的，不过可能讨论的深度不够，对于金融产品的选择和设计上比较不完善，整个面试下来感觉一般。中间还看到那个HR在打哈欠.....最后这个HR又问了一个最近两三年来给你留下印象最深刻的一件事，让每个人回答。

## 6.8 2012.01.08 邮储二面（群面+人力压力面）

刚刚面完邮储总行二面，趁记得写下来。二面是“群面+人力压力面”。

群面问题是“高调慈善”是否应该。自我介绍加观点陈述两分钟。大家第一轮发表观点过后，人力发现大家观点基本一致都是“赞成”，于是把自由讨论时间从20分缩短到5分钟!!!还好大家素质很高为了集体很多人选择了妥协，把不同意见压了下去。

群面过后是压力面。由于前一段时间缩短了，直接导致这一段时间特别长。然后内容基本围绕刚才群面的表现和简历进行压力面。方式就是一直往深问，接着你的回答问。。。我看出来很多同学不是很习惯都原形毕露了，还是很tough的。

面过之后就集体出来了。希望有个好结果，攒人品，给力！！

## 七、 中国邮政储蓄银行工作经历&感悟

### 7.1 一个新人的点心得

想想去年的今天自己也为工作而忙碌，也为拿到很多offer，而抉择不定，不过最终选择了沿海邮政储蓄银行省份本部，

由于各种原因，去单位报到比较晚。工作至今也只有6个月，以自身一点点小心得与大伙分享。

#### 1.政策

胡书记说，一个地区要发展，1要靠国家政策，2要靠自身努力。没有政策任凭你怎么努力都不行，石油，石化，移动，电力，自来水，煤气，为什么待遇这么好，

还不是国家垄断的政策，独家经营。四大行为什么这么牛，还不是政府部门的存贷款，都是从四大行提供的，基本上大单位的基本户都开在四大行。我们国家是，投资，出口，消费作为三驾马车，大家都知道，投资以国家为主，出口是民营经济为主，消费以政府消费为主导。所以从这点分析，留给其他银行的空间，当然远远不及5大行，国家对邮储的定位是，“完善城乡金融环境”，服务三农，也就是说邮储的市场在农村，农村意味着以农民个人消费为主（大型农村项目，都是由农发行，农业银行），也就是要进入农村市场，农村市场是信用社的天下，说白了就是要和信用社抢市场，作为金融大家都知道，2,8定理，百分之20的人创造80%的利润。所以可以知道我们做的是80%的人 市场，但是只有顶多20%的利润，也就是说邮储要干四大行四个人的活，才能拿到四大行四分之一的利润。从目前我们行来看，我们行是不能够给大型企业做贷款的（未来不知道），基本上目前我们在做的贷款都是5万，10万的农户联保之类的。也有同志会想信用社不是挺好的吗 待遇也挺高的，信用社经过60年的发展，应该说比较完善，目前来说邮储没有信用社灵活，主要还是归咎于体质，邮储是属于邮政集团的，没有清晰的权，也就是属于邮政的子公司，利润都需要上交邮政集团，然后邮政将上交的利润进行二次分配（邮政有银行，邮政（送报纸，平信，平邮为主营业务）、邮政速递三大块业务），大家想想你寄快递，回选择邮政吗，只有信件回选择邮政，因为便宜，邮政主营业务都是亏损的，所以邮政要拿银行的利润最为补偿邮政，要不然邮政一个单位里面的员工差距回太大。而信用社是自我管理，自己说了算，说白了，而邮储还是要听老子的。综观其他各个除荷兰的邮储，其他都没有独立出来。所以邮储一直都不是金融市场的主流人物，也就是说金融里面他只是个补充和配角。

#### 2自身发展。

人才是企业发展的第一要素，邮政经过这么多年，最缺乏的是领导，领导基本上都是原来邮政的搞快递，送信，就比如我在实习的支行行长以前她就是分信件的，所以自上而下的改革还是比较缓慢的，改革至少需要几十年。本人先后在3家世界500强，1外企，1央企，1民企实习过（并都被录用）呆过，后由于考虑家庭等原因来到目前这个单位。有部分同志在想，领导素质这么差，自己上升的机会是不是多点，呵呵，国企尤其是邮政这样最老的企业，比其他国企要更加难，因为没有完善的人才机制，当然也不排除个别同志，我了解的有央财研究生毕业4年后，去挂职做县级支行行长（其实整个县就只有1个网点，准备开第二个中）。这些都是自身的一些体会，另外讲讲自己身边的故事，本人刚去省本部，就下派到市分行1年，人事说新员工都要先去基层，来了基层。我就一直呆在支行网点，先后从对私柜台，对公柜台，信贷员实习。收入就别想了已经发了5个月工资了，每个月1800多到手（由于管医疗的人事产假，所以4个多月了还没有办。医保，医保未扣），另外四个多月总共发过1000的购物卡，然后2盒月饼，2箱水果。整个就是目前的待遇，主要没有转正，半年后才能转。转正后待遇未知，补偿一下，单位目前没有企业年金，据我了解建行好像有的，我以前干过的单位也有的，企业年金就不多解释了，对大家的作用。反正第一年少的可怜，记得读研时候自己在前面提过的外企实习都是200一天，心理落差大的很。其实这些都是其次，主要觉得企业文化还是邮政的企业文化就完全不适应市场发展了，现在金融市场也非常激烈。我们全省邮储的利润都不及省农行利润的20分之1，大家都知道农行利润比应该在四大行里面属于一般般的。上次看通报，所在市全市存款增率28%，我们的存款增量0.8%，全省好像是15%，就是说发展跟不上平均水平。其实这几年还算是邮储发展最快的年份，贷款增量未知。但是据我了解，全省的贷款量，

还不及四大行的一个市分行。同事中也有几个是其他行跳槽过的，除原先其他行临时工跳槽过来变成正式工的，感觉比较满意，其他正式工被我们人才引进的，很多都是摇头的，

### 3. 讲讲目前的发展势头

目前发展和其他兄弟单位比不来，但是自我比较还是有发展的，主要表现为业务品种增加，网点增多（都是把原来邮政代理的转为自营），利润增加。其他正努力朝着现代企业发展。其他行是新员工是富二代，享受企业的红利，我们应该属于创业一代，不晓得能否创业成功，自己不晓得有没有机会享受。当然我觉得相比较与其他行，本科生还是有自身的优点，就是不需要坐太久的柜台（不保证，目前我所在实习行市如此）。其他行我了解，都需要坐很久的柜台。我想一个本科生转正后的待遇比一般民企还是要高的吧，另外假如自己有资源的话，那就更加不错，只是目前来说加班现象非常普遍，不晓得以为会如何，一周加班2天至少。另外一次听开会说，领导准备每年提高员工工资待遇，增速是10%左右，争取在2015--2020年能够达到银行业平均水平，当然这个也只是目标和理想而已。

以上几点是我的心得和体会，可能来邮储也太短，根本不够了解，也只是认识个皮毛，所以很多或许是错误的认识，偏见的认识。也就仅供大家参考。

## 7.2 在邮储银行工作半年多的感受

去年这个时候投的简历 转眼都一年了 那时候总在这里翻看大家的帖子找经验什么的，现在自己有点经验了，回来给大家简单说说吧，算是攒人品。

笔试面试什么的就不多说了，就说说上班半年来对这个银行的看法和感受。我是辽宁大学毕业的，现在在辽宁的某个小县城。因为专业限制，市行没要我。和别的银行一样，邮储银行也分临时工（劳务派遣）和正式工（即合同工）。现在银行里正式工并不多，大多数正式员工都是邮政时期的老人，再有就是每年各支行能有几个临时工转正。去年是一名，今年五名。如果你是在省行招聘的本科生，那就一定是正式工。临时工都是各支行自己招聘的。两者差别除了薪酬之外，最重要的是正式工晋升机会比临时工大得多，这也是为什么大家都挤破头想要转正。

五月份来实习，一开始在公司业务部的前台，跟他们学业务。后来依次做了储蓄柜员，凭证管理，保险事后监督汇检，然后就到省行参加8月份的培训。

培训20天，就是讲讲银行的业务什么的，说实话对后来的工作没有什么太大的帮助，就当是了解企业文化吧。有两天是拓展训练，最后一天去张氏帅府参观，晚上有个晚会。

培训回来后被分到了信贷部，这里工作比较辛苦，没有休息日，而且每天晚上都要到八、九点钟才能下班。好处是这边待遇比较高，除了基础工资外还有绩效奖金可以拿。平均每个月2000多绩效，再加上基础工资，能赚到五千多块。前提是你要参加行内的信贷从业资格考试，省行不定期组织，看你造化了。我在信贷干了两个多月，直到后来去别的部门也没赶上考试。也就是说这两月没拿到绩效。

我现在在办公室，也就是综合业务部。因为县行部门不像市行省行那么齐全，所以很多不好归类的工作都是办公室来做，几乎都要兼职。

比如我现在兼职设备维护（就是修电脑打印机什么的，再有就是统计全行的电子设备台账），安全保卫（负责检查各支行的安防设施，灭火器等，还有监督保安大叔），薪酬劳保（就是给行里员工交保险，给员工发工资什么的），偶尔写一些公文。很忙，但也很锻炼人，因为总能接触到领导，可以学习他们的办事方式。

因为邮储银行是一个比较年轻的银行，各方面或许都不是很完善，而且很缺乏人才，很多人都是邮政时期过来的，没有银行相关经验。也就是说，只要你有能力，就不用担心在这里无处施展才华。我认识的一个去年来我们行的前辈，现在已经是支行长了，这在其他银行可是想都不敢想的，至少也要十年左右才能熬到支行长。当然那个前辈也很有能力，揽储很强，办事也很值得学习。

再说说大家最关心的薪酬问题，我是本科生，基础工资1800元（研究生是2200），每个月扣除不到五百元的五险一金。还有300多块的综合补贴，300元餐补，300元房补（因为家在别的城市）。奖金各地不一样，我们这边是700元，完成揽储任务再加300元。现在在办公室，没有别的绩效提成。也就是说，每个月扣除保险之

后,大概实际能到手将近3000元。在一个小县城还算够用。年终奖金还没发,我家那边的邮储银行是3000元,我们不知道。估计不会太多。

福利方面,每年会有一次旅游,是代替年假的。也就是说没有年假,强制旅游。春节端午什么的节日会发些钱,五百到一千不定。偶尔发些豆浆机、棉被之类的东西,秋冬季有几箱水果。前几天还发了一千元,是省行兑现年初的承诺,说年末全省收入达到多少多少就给大家发钱,结果十一月末就完成目标了。

基本上就是这样了。有什么问题可以留言提出。或者evaun@126.com。

顺便祝大家圣诞快乐,新年里都能收到想要的offer。

### 7.3 个人感悟 ( 邮政储蓄二十年 )

我和邮政储蓄结缘,起因于我的父亲。

父亲是一名普通乡村邮递员,小时候印象最深的是父亲下班回家时那清脆的自行车铃铛声,总是给我无限的遐想、向往。心想长大后我也要当一名邮政人。1995年参加工作,我接过父亲自行车车把,颇有“王杰的枪我来扛”的喜悦和豪迈。父亲那种平凡工作中默默实践着“为人民服务”的精神感动着我、激励着我、鞭策着我努力工作……

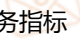
弹指一挥间,邮政储蓄自恢复开办以来已经走过了二十年征程。当年羡慕崇拜绿衣人的我早已成为一名邮储人。20年风雨兼程、20年同舟共济,松滋邮储人以自己的勤劳、真诚和勇敢拼搏的精神赢得了社会和广大用户的信赖与依托,邮政储蓄业务取得了快速长足发展。特别是1998年邮电分营这几年时间里,邮政储蓄无论是在服务种类、水平和规模上都发生了翻天覆地的变化,像是插上了腾飞的巨膀,发展速度令人振奋不已。

忆往昔,二十年前的松滋邮政营业网点分布松散,服务设施简陋,业务种类单一,那时重电轻邮的发展格局造成邮政储蓄业务对于广大人民群众老百姓来讲相当陌生。提及邮电局,人们思想意识里仅仅认为邮电局经营的服务种类只是通信服务、报刊信函投递、汇款邮寄等。但二十年后的今天,松滋邮政储蓄已经发展成为拥有24处储汇合一网点,储蓄余额逾10亿元。邮政储蓄在人们心目中、生活中占有举足轻重的地位,现在已经不仅仅是一个概念,而且更是一个现代化金融机构的卓越品牌形象,邮政储蓄已经深入人心、家喻户晓,妇孺皆知了。尽管自己只走过邮储发展中短短11年,但也经历了邮电分营这几年来邮政储蓄翻天覆地的变化,抚今追昔,邮政储蓄从无到有、从小到大、从弱到强,印证了邮政储蓄厚积薄发的历史进程,豪迈情绪在我心中油然而生,身为邮储人感到无限自豪骄傲,不只为邮政储蓄今日所取得的辉煌成绩,更是为曾经经历的峥嵘岁月。

进入储汇分局时,正赶上统版切换、两网互通、系统频繁升级的时候,特别是统版系统切换工作令人记忆犹深,统版是在2004年切换升级的,从7月份开始同事们连续几个月没有休息,团结协作,并肩作战。华灯初上,人们小憩嬉闹时正是我们加班高潮之时,每次加班完毕回家已过凌晨,经过冷清的街道,万家灯火已渐渐零落,人们早已入眠。此时,心里难免有几分沮丧、失落;每个忙碌白天,面对着好象总也做不完的工作,面对着重复而再重复的业务流程,心里总有些许失望。有时候也自言自语地问自己,在这琐碎和反复里,能感到快乐吗?能出成绩吗?起初思绪万千,答案很迷茫。但在成长中久而久之思绪明了了,那就是在平凡的岗位中默默地无私奉献,能得到领导和同事们的认可肯定,你就会感到快乐,就会感到没有虚度此生。当遇到业务难题能够独挡一面顺利解决时;当手中的事务在预定时间内一件一件圆满完成时;当得到同事们的夸奖、鼓励和信任时,我感到无比的快乐,那种被认可的满足感已将疲惫、沮丧和失望统统赶出九霄云外。2004年10月10日我省统版系统切换运行成功,在为统版欢庆的酒宴庆典当中,分局所有人露出了欣慰的笑容。但谁又真正知道,此时的喜悦是松滋多少邮政人用自己的辛劳和汗水堆砌而成的。自那儿以后,统版对我们来说不仅是一个大的工程改造升级,更是一种团结的力量,一种向上的精神,而且这种精神时刻鼓舞感召着我们,统一版本系统上线之初,同事们连续几个月没有享受过完整的休息日,由于系统不稳定存在的问题也很多,我们就一个问题一个问题的发问题单,及时与省绿卡中心联系,请教兄弟县市局,直到问题彻底解决。可是又有谁知道这成功的背后所蕴含的艰辛呢?当储户对我们的产品和服务赞不绝口时,当储蓄余额快速增长时,我们每一个人快乐的是那种经历过风雨见彩虹的欣喜感。

众所周知,邮政靠服务赢得市场,众花竞喧哗,客户要的只是离他最近的那一朵,那就需要我们用心沟通、





真诚服务。刚上营业班时，服务技巧、水平、技能的提高对我来说都是非常棘手的任务，支局的各项服务指标要完成，于是我便利用业余时间苦练基本功，向客户宣传邮政储蓄业务，一遍又一遍地耐心解释。在发展业务时也曾被人拒绝过，被人不理解，但所有的阻力都没影响我继续完成任务的信心。一位好友曾经疑惑地问我一个问题，邮政储蓄究竟以什么感召力凝聚了这么多人的力量，我自豪的告诉他：“是企业团结、向上、欣欣向荣的精神力量感召着我们。企业精神文化渗透在工作中、生活中，渗透在每一个邮储人的心中，反映在邮储人的言行中。在每一个邮政储蓄网点都能够领会这种企业精神，那就是高效、和谐、诚信、创新、不断进取。”

邮政储蓄她破茧成蝶，已经长大成熟，她有着宽广胸襟和博大精神。在这个集体里，我也在成长、成熟，感受着集体的温馨，身为邮储人我自豪骄傲，今生无悔。



## 八、 中国邮政储蓄银行相关资料延伸阅读

### 8.1 漫谈邮储总行待遇及其他

准备写出个类似于日志似的东西，方便犹豫的人判断，方便信息少的朋友抉择。

一些朋友鼓励我写个邮储总的待遇帖子。但一直不敢动笔，原因是并没有完全精确的一手信息，毕竟光知道个拿多少钱并不是待遇。（工资/工作强度 + 社会活动能力）才是选银行人的追求。如果光追求钱，不会来这里。虽有几个师兄在邮储，但并非甚近，且大多工作繁忙，不好意思过分叨扰。工作的人的生活状态和在校园里是完全不同的。

但由于有亲朋在四大省分及支行工作，所以对于四大的省分和一、二级支行待遇及工作状态了解就非常精确并且是亲友的一手消息。因为能进入邮储终面的人，一般有机会进入家乡省份的省分本部。所以比较多从这个入手。

踱步论坛间，也发现有人犹豫于人行省分、央企财务，本人对人行、央企财务、地方银监局待遇完全不了解，所以谈到这里是基于行内人士之择业取舍的逻辑加以判断。因为这些“类公务员”工作（其实也包括四大省分本部），除非至亲至友，你根本是不可能得到真正的待遇信息的，这类单位与社会上的私企、民企相反，都是名义工资低，实际收入高，基本是巧立名目，规避税收，避开社会舆论。自然聪明点的员工也对真实待遇讳莫如深。你问工资，自然告诉你名义工资及可，“2000多”也许是你最常听到的。

待遇

邮储的待遇大体居于四大行省分本部与四大行支行待遇之间。即：四大行省分本部 >> 邮储总行 > 四大行支行

至于有些人说支行的客户经理“如果做的好”，几十万没问题云云，说的对，但就不值得一议。“上不封顶，能力有多高工资有多高，挑战百万年薪”这类地沟油还是少上餐桌为好。

声誉、地位（以下讨论只对省分（含）以上级的银行工作）

选银行工作另一个“所图”，有些人意识到了，有些人没有，那就是解决问题的能力，是社会地位，以及由此带来的人际关系网络。

邮储在这个方面无疑是非常差的。差到什么地步吧？基本是别人问你在那里工作，你即便在邮储总行工作，你自己说出“邮储”这两个字也带着窘迫。这个入职后恐怕不久就会体会到。邮储实质的公司业务近乎于0，因此所带来的有用的社会资源也会受限。

人行、有声誉的央企、国企、银监局给你带来的东西不仅仅是待遇。通过别人的择业选择，以及银行人对这些工作的看法，当认为省级（人行、银监局、央企部门）>>> 邮储总行。这个结论基本是安全的。除非你觉得为了京户牺牲再多也无所谓。但更低一级的（人行、银监局）VS 邮储总，不甚了解，不敢妄加评论。

工作强度

“非常缺人，一个人顶三个人用”。加班自是常事。——这个在四大省分出现概率无限接近于0。四大省分的特点有点类公务员，让你领工资的时候有愧疚感。出差在四大省分的一些部门还是有的。邮储出差多，邮储总的招聘窃以为是兼顾分行某些岗位的招聘，现在一些单位玩的技巧就是把一些分支机构的岗位整合到总部，以总部名头吸引人，但实习工作会以出差多等形式体现为实际做分支机构工作。

人行、银监局这些地方是出了名的清闲。

跳槽资本

当你认为“前景好”的单位，事实上没有什么前景的时候或是你在那儿发展受限，就会有跳槽的选项。同级银行，工行工资低，人尽皆知，工行依然能招到人，而且要求不低。自然有工行的道理。其他条件相等的情况下，四大行提供的跳槽资本最大，很多股份制的中层均是四大跳来的。其中工行跳槽者非常多，不仅仅是待遇低逼走的，其实更是工行提供了较好的跳槽资本。这个方面，邮储的劣势可谓银行中数一数二的，当怀疑邮储人的跳槽资本到底有还是没有——当然，有。但资本不大。因为业界对邮储无任何尊敬可言，想提升级别跳

槽甚至是同级跳槽恐怕有难度。

个人上升空间

邮储应该是比其他的大些，但是“邮储的领导都是邮递员”，这个体制的火车想从静止到开动，恐怕也没那么简单。所以不可过度指望这个。当然在省分、省级人行等等，没有深厚的社会资源、背景，上升也几乎是奢谈。所以跳槽是每个人口袋里的必备选项。优秀的股份制银行在这方面较好。恐怕是我们普通人的一个职业发展方向。邮储提供的少，但北京却是一个大池子，海之大还是能容纳几条小鱼活的自在的。北京的优势在这里。

京户有多重要，在北京发展必备。不需多谈。

何去何从？我的邮储。邮储不怎么好，也不怎么坏。喜恶取舍，个体不同。祝各位职业发展如鱼得水，找到属于自己的池塘。

## 8.2 【邮储银行 5 周年专题】做一家有实力的银行

2012年3月20日，农历春分，是中国邮政储蓄银行在改革原有邮政储蓄管理体制的基础上，正式揭牌成立五周年纪念日。转制5年来，中国邮政储蓄银行用实际行动向社会宣告：做一家有实力的银行！

五年来，邮储银行人坚定地朝着建设一流的大型现代零售商业银行的目标前行，实现了改革顺利推进，业务快速发展，管理水平持续提高，效益大幅提升，初步走出了一条适合邮储银行自身特色的发展道路。

服务“三农”、服务中小企业、服务民生

过去的五年里，面对复杂多变的经济环境，邮储银行自觉按照科学发展观的要求，及时调整发展战略，推动了邮储银行业务由无到有，由小到大，由弱到强。

邮储银行坚持高度重视党和政府寄予邮储银行服务“三农”、服务中小企业、服务民生的嘱托。五年来，邮储银行充分发挥覆盖城乡的网络优势，积极支持实体经济发展，使“普之城乡，惠之于民”的品牌内涵深入人心。

截至2012年2月末，邮储银行支持“三农”、服务小微企业贷款累计投放超过8800亿元，惠及农户、小微企业580多万家；并相继开展了代理新农保、银行卡助农取款等工作。

经过五年转型，邮储银行实现了传统金融业务和银行新业务齐头并进、协调发展，直接带动效益水平显著增长。截至2012年2月底，全行资产规模突破4万亿元，是银行成立时的两倍多，多层级利润中心格局已经初步形成，可持续盈利能力进一步增强。2011年，邮储银行新增储蓄存款市场占有率居银行同业第一位，储蓄存款市场占有率近10%，成为当年主要商业银行中唯一一家市场占有率上升的银行。

经过五年转型，邮储银行牢固树立起“以客户为中心”的服务理念。截至2012年2月底，绿卡账户数超过5亿户，全国绿卡交易额一直稳居银行同业第四位；全国代理保险新增保费从2007年的500亿元到2011年的1258亿元，继续保持银保市场占有率第一的位置。

在渠道建设方面，邮储银行ATM总量已经超过3.5万台，个人网银客户超过2800万人，电话银行累计注册客户超过4000万户，而电视银行、手机银行相继推广上线，五大非现场交易渠道加上早已遍布全国的近38000家物理网点，一个方便、快捷、覆盖面广、纵横交错的多元化邮储银行网络业已全面建成。

坚持合规、安全管理运营，以人才开发推动战略转型

经过五年转型的邮储银行还牢固树立起“合规”、“安全”的管理运营理念。目前，邮储银行个人贷款逾期率和不良率分别保持在0.88%和0.68%，均处于同业最低水平。而邮政金融计算机系统运行质量保持继续稳步提高，交易成功率始终位于同业前列，2011年的跨行交易成功率更是达到99.76%，在15家全国性商业银行中排名第一。

邮储银行5年来坚持“以人为本”的发展理念，以人才开发推动战略转型，以战略转型促进人才开发。大学毕业生、大学生村官等一大批年轻有为的优秀才俊加入到这支队伍中来，为邮储银行注入了活力。

五年一瞬，转眼即逝；百尺竿头，更进一步。进一步深化改革、内涵式增长、能力型驱动、精细化管理等新任务摆在了邮储银行人的面前。

邮储银行负责人表示，一定会坚持改革创新，不断增强邮储银行内生动力；一定会坚持管理提质，推进邮储银行向流程银行迈进；一定会坚持以效益为中心，着力提升邮储银行的盈利能力，以实现邮储银行事业在科学发展道路上的新跨越。

### 8.3 邮储银行与中国华融签署战略合作协议

5月16日，中国邮政储蓄银行与中国华融资产管理公司（以下简称中国华融）在京签署《战略合作协议》。中国邮政集团公司总经理、邮储银行董事长李国华，邮储银行行长陶礼明，中国华融总裁赖小民、纪委书记戴克维等出席了签约仪式。

根据协议约定，双方将建立战略合作伙伴关系，发挥各自优势，在资产管理、证券、信托、融资租赁、项目融资、投行、银银、银期、股权投资基金和支付结算等业务展开全面合作，涉及中国华融旗下的银行、金融租赁、信托、证券、期货、资产管理等业务平台。此次战略合作协议的签署，是邮储银行充分发挥自身优势，全面深化与金融同业合作的重要举措。

2008年以来，双方已在同业借款、协议存款、资产管理、投资业务等方面开展了良好的合作，邮储银行为中国华融提供了稳定的中长期资金支持，成为中国华融的重要合作伙伴。作为非银行业金融机构，中国华融在30个省（区、市）设有分支机构和业务平台，与邮储银行的互补性较强，业务合作空间广阔。此次战略合作伙伴关系的确立，对推动双方进一步拓宽合作领域、提升合作层次、实现共同发展，具有重要意义。

（作者：毛志鹏 摘自：中国邮政报）

2012年5月19日

如需获取**中国邮政储蓄银行**本年度校园招聘最新进度  
了解最新**中国邮政储蓄银行**笔经面经资料及招聘内幕、与同样关注该企业的应届毕业生  
交流讨论

敬请关注大街网**中国邮政储蓄银行 2013 校园招聘公共主页**



<http://psbc.dajie.com/>

如需获取**2013**年度校园招聘第一手动态信息

敬请关注大街网新浪微博**@应届生校园招聘**



<http://weibo.com/yjsxyzp>

欢迎关注大街网官方微博**@大街网**



<http://e.weibo.com/dajiewang>

声明：中国邮政储蓄银行校园招聘大礼包是大街网（[www.dajie.com](http://www.dajie.com)）2013年度大学生就业指导系列公益活动提供的文档，免费向大学生提供下载浏览，请不要用于其它商业用途。本文档内容来源于互联网信息的收集和整合。大街网无法保证该公司每年招聘流程或者细节完全相同，为此可能造成的误解或损失，与大街网无关。



-----知名名企校园招聘专属公共主页-----

行业	公司	行业	公司
四大会计事务所	毕马威(KPMG)	网络	百度(Baidu)
	德勤(Deloitte)		腾讯(Tencent)
	普华永道(PwC)		谷歌(Google)
	安永(E&Y)		新蛋(NEWEGG)
消费品&零售&服装&家具	宝洁(Procter&Gamble)		阿里巴巴
	高露洁(Colgate)		搜狐公司
	联合利华(Unilever)		网易互动娱乐(163)
	欧莱雅(L'Oréal)		新浪 Sina
	强生(Johnson&Johnson)		盛大网络(SNDA)
	雀巢(Nestle)		摩托罗拉(Motorola)
	箭牌(Wrigley)		诺基亚 ( NOKIA )
	可口可乐(Cocacola)		华为(HUAWEI)
	百事可乐(Pepsi)	中兴(ZTE)	
	金佰利(Kimberly-Clark)	中国电信(CHINA TELECOM)	
	英博	中国联通(CHINA UNICOM)	
	中粮集团	中国移动(CHINA MOBILE)	
	沃尔玛公司	广东移动	
	中金(CICC)	江苏移动	
中国邮政银行	北京移动		
招商银行(CMB)	BOSCH(博世)		
中国银行(BC)	丰田(TOYOTA)		
中国建设银行(CCB)	戴姆勒-克莱斯勒		
中国工商银行(ICBC)	广州本田(Honda)		
中国农业银行(ABC)	CCTV		
渣打(Standard Chartered)	中国青年报		
花旗(Citibank)	新华社		
汇丰银行	外研社		
恒生银行(HBC)	中国人寿		
国家开发银行	中国人保		
中国交通银行	BP 石油		
中国人民银行	陶氏化学(Dow)		
中信银行	巴斯夫(BASF)		
深圳平安银行	斯伦贝谢 ( SLB )		
深圳发展银行	壳牌(Shell)		
光大银行	中石化		
中国进出口银行	中石油		
澳新银行 ( ANZ )	阿海珐集团		
中信证券	埃克森美孚(ExxonMobil)		

咨询公司	招商证券	物流	勃林格殷格翰集团	
	南方基金		中国广东核电集团	
	浦发银行(SPDB)		中国核电工程有限公司	
	麦肯锡(McKinsey)		艾默生(EMERSON)	
	贝恩(Bain)		德国赛(Degussa)	
	摩立特(Monitor Group)		美国总统轮船公司	
	奥浦诺(Opera)		TNT	
	尼尔森(Nielsen)		马士基(Maersk)	
IT	埃森哲(Accenture)	机械/电气设备/自动化/重工/轻工	中集集团	
	英特尔(Intel)		北京首都国际机场	
	联想(Lenovo)		ABB	
	微软(Microsoft)		施耐德(Schneider)	
	IBM		西门子(Siemens)	
	惠普(HP)		中国南方电网	
	思科(CISCO)		霍尼韦尔(Honeywell)	
	甲骨文(Oracle)		三一集团	
	威盛电子(WorkSoft)		国家电网	
	神州数码(DigitalChina)		松下(Panasonic)	
房地产	朗讯科技	电子电器	通用电气(GE)	
	万科集团		美国国家仪器(LG NI)	
	中海地产		泰科电子(Tyco Electronics)	
	保利		美的(MIDEA)	
	龙湖地产		飞利浦(PHILIPS)	
	碧桂园		索尼(SONY)	
<b>行业类</b>				
计算机软件	计算机硬件	互联网	消费品&零售	汽车行业
四大会计师事务所	房地产行业	建筑行业	通信行业	物流行业
咨询行业	商业银行	证券基金行业	投资银行	保险行业
能源行业	电力行业	化工行业	电子电气	机械制造
旅游行业	传媒行业	广告公关行业	教育行业	对外贸易行业
家居装饰行业	酒店行业	法律行业	小语种	NGO
<b>职业类</b>				
会计工作	财务/金融	技术研发	销售	人力资源
记者/编辑	互联网产品	市场	管培生	选调生
<b>公务员及事业单位</b>				
公务员申论	公务员行测	公务员综合面试	事业单位	村官, 招警, 军人
<b>通用类</b>				
职业规划、职业评测	求职准备	简历	求职信	网申
笔试	面试	薪资待遇	签约	就业协议
户口档案报到证	海归户口档案	求职陷阱	人脉求职	求职礼仪

预见新自己

# hello,tie

你好,职场

成功是相对的

进步是绝对的

每天上大街

吸收新鲜资讯 就能进步一点

每天进步一点 就能不断刷新成功的日记

进入下一个开始

成就新的自己



dajie.com 大街