

### 中文 入门指南 使用说明书

- 在使用本产品之前，请务必先仔细阅读本使用说明书。
- 请务必妥善保管好本书，以便日后能随时查阅。
- 请在充分理解内容的基础上，正确使用。

### 包装内物品

1

使用本相机前，请确保您的相机包装中包含下列物件。如有任何物件缺失，请与您的相机经销商联系。

- ①相机 ②电池NB-10L(含端子盖)
  - ③相机充电器 CB-2LCC\*
  - ④背带 NS-DC11
  - ⑤DIGITAL CAMERA Solution Disk(数码相机解决方案光盘)
  - ⑥入门指南(本指南)
- \* 同时还包含电源线。

### PDF 手册及相机软件

2

使用附送的DIGITAL CAMERA Solution Disk(数码相机解决方案光盘)安装PDF手册及软件。请注意，要浏览PDF手册，需使用Adobe Reader。

- 将附送的DIGITAL CAMERA Solution Disk(数码相机解决方案光盘)插入计算机的CD-ROM驱动器中，并按照安装说明进行操作。
- 安装后，可双击桌面上的快捷方式图标访问《相机使用者指南》。
- 有关软件的说明，请参阅《相机使用者指南》或ImageBrowser EX的帮助内容。

### 兼容的存储卡

可使用以下各种容量的存储卡(选购)。

- SD 存储卡 \* • SDXC 存储卡 \* 
- SDHC 存储卡 \* • Eye-Fi 卡

\* 符合SD规范要求。但并非所有存储卡都确定可与相机兼容。

### 关于 Eye-Fi 卡

本产品不保证支持Eye-Fi卡功能(包括无线传输)。有关Eye-Fi卡出现的问题请与Eye-Fi卡生产厂家联系。另外请注意，Eye-Fi卡的使用在很多国家和地区都需要专门许可，没有得到许可的Eye-Fi卡是不允许使用的。如果不清楚Eye-Fi卡在本地是否已得到使用许可，请与该卡的生产厂家联系。

### 为电池充电

#### 取下电池盖并将电池插入充电器。

3-1

- 对准电池和充电器上的 ▲ 标记后，推动插入电池(①)并将其按下(②)。

#### 为电池充电。

3-2

- 将电源线连接至充电器，然后将另一端插入电源插座。
- 充电结束时，指示灯变为绿色。取出电池。

### 插入电池和存储卡

#### 打开盖子。

4-1

- 滑动盖子(①)并将其打开(②)。

#### 插入电池。

4-2

- 拿住电池，使其端子(①)朝向图示方向。按照箭头方向推开电池锁，插入并完全推入电池，直至电池锁咔嚓一声关闭。
- 要取出电池，按照箭头方向推开电池锁。

#### 检查存储卡的写保护滑块并插入存储卡。

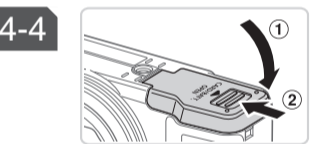
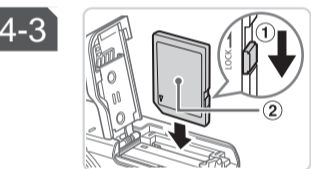
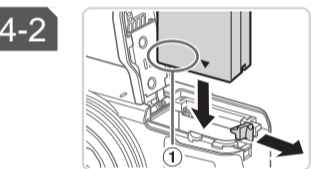
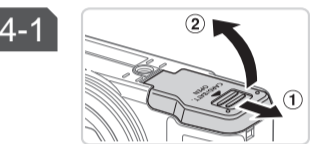
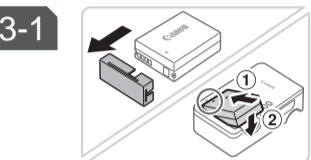
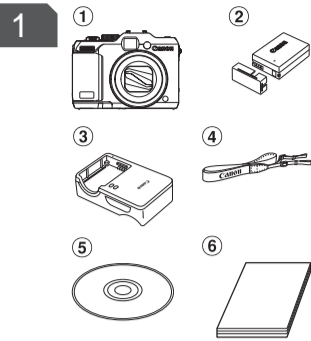
4-3

- 使用具有写保护滑块(①)的存储卡时，如果该滑块位于锁定位置，则无法进行拍摄。向上滑动滑块，直至其咔嚓一声滑至解锁位置。
- 将存储卡的标签(②)朝向图示的方向，然后将其插入，直至其咔嚓一声锁定到位。
- 要取出存储卡，将其向里推动直至听到咔嚓声，然后慢慢松开。

#### 关闭盖子。

4-4

- 放下盖子(①)，将其向下按住并滑动，直至其咔嚓一声进入关闭位置(②)。



### 设置日期和时间

#### 打开相机电源。

5-1

- 按电源按钮打开相机电源。将显示[日期/时间]屏幕。

#### 设置日期和时间。

5-2

- 按 <◀><▶> 按钮选择选项，然后按 <▲><▼> 按钮或转动 <●> 转盘调整设置。
- 完成操作后，按 <⏏> 按钮。



#### 指定本地时区。

5-3

- 按 <◀><▶> 按钮或转动 <●> 转盘选择本地时区。
- 完成后按 <⏏> 按钮。确认信息出现后，设置屏幕将不再显示。



#### 更改日期和时间。

- 1 按 <MENU> 按钮。
- 2 移动变焦杆选择 [↑↑] 选项卡。
- 3 按 <▲><▼> 按钮或转动 <●> 转盘选择 [日期/时间]，然后按 <⏏> 按钮。
- 4 按照步骤 5-2 配置设置，然后按 <MENU> 按钮。

### 显示语言

#### 进入播放模式。

6-1

- 按 <▶> 按钮。

#### 访问设置屏幕。

6-2

- 按住 <⏏> 按钮，然后立即按 <MENU> 按钮。
- 按 <▲><▼><◀><▶> 按钮或转动 <●> 转盘选择语言，然后按 <⏏> 按钮。

### 拍摄

#### 打开相机电源，进入 <AUTO> 模式。

7-1

- 按电源按钮，将模式转盘设为 <AUTO>。

#### 进行拍摄构图。

7-2

- 要放大被摄体，在注视屏幕的同时将变焦杆移向 <□>(长焦)一侧；要缩小被摄体，将变焦杆移向 <▣>(广角)一侧。

#### 拍摄静止图像。

7-3

- 轻按快门按钮(①)。
- 相机对焦后会响起两声提示音，并显示自动对焦框，表示对焦的图像区域。完全按下快门按钮(②)。

#### 拍摄短片。

7-4

- 按短片按钮开始拍摄，再次按短片按钮停止拍摄。

### 观看

#### 进入播放模式。

8-1

- 按 <▶> 按钮。

#### 浏览图像。

8-2

- 要浏览上一张或下一张图像，按 <◀><▶> 按钮或转动 <●> 转盘。
- 短片以 [SET] 图标为标志。要播放短片，请转至步骤 8-3。

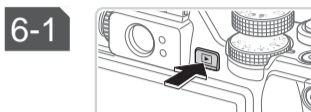
#### 短片播放。

8-3

- 按 <⏏> 按钮访问短片控制面板后，选择 [▶](播放)(按 <◀><▶> 按钮或转动 <●> 转盘)，然后再次按 <⏏> 按钮。
- 开始播放短片，按 <▲><▼> 按钮可按照需要调整音量。
- 短片播放完毕后，会显示 [SET] 图标。

#### 删除图像。

- 1 按 <⏏> 按钮。
- 2 屏幕上显示[删除?]后，按 <◀><▶> 按钮或转动 <●> 转盘选择[删除]，然后按 <⏏> 按钮。



## 安全注意事项

- 使用本产品前，请务必阅读以下安全注意事项。请务必保证始终正确使用本产品。
- 以下几页所列出的安全注意事项，旨在防止您自己及他人受到伤害，或防止本设备受到损坏。

### 警告

表示可能造成严重的人身伤害或死亡。

- 请勿在靠近人眼处启动闪光灯。

闪光灯发出的强光可能会损害视力。请特别注意,使用闪光灯时应与婴幼儿保持 1 m 以上的距离。

- 请将本设备存放在儿童和婴幼儿接触不到的地方。

相机带：儿童脖子上缠绕相机带可能会导致窒息。

日期/时间电池（如可拆卸）：如果吞食会发生危险。一旦发生这种情况，请立即就医。

- 请仅使用推荐的电源。
- 请勿尝试将产品拆解、改装或加热。
- 避免产品跌落或使其受到强烈冲击。
- 产品跌落或遭受损坏之后，请勿接触产品的内部，以免受到伤害。
- 如果产品冒烟、发出异味或出现其他异常情况，应立即停止使用。
- 请勿使用酒精、汽油、稀释剂等有机溶剂清洁产品。
- 请勿让产品接触到水（如海水）或其他液体。
- 请勿让液体或异物进入相机。

否则可能导致触电或起火。

如果液体或异物接触到相机内部，应立即关闭相机电源并取出电池。

对于使用电池充电器的相机，如果电池充电器接触到液体变湿，请将其从电源插座上拔下，然后咨询您的相机经销商或佳能热线中心。

- 如果使用的相机型号具有取景器，请勿透过取景器观看强光源（如天气晴朗时的太阳）。

否则可能损害视力。

- 请仅使用推荐的电池。
- 请勿将电池靠近火焰或置于火中。
- 如果相机使用电池充电器，请注意以下事项。
  - 请定期拔下电源线，用干布清除插头、电源插座外表面及周围区域上积聚的灰尘和污垢。
  - 请勿用湿手插拔电源线。
  - 使用本设备时，请勿超过电源插座或配线附件的额定负荷。如果电源线或插头损坏或未完全插入插座，切勿使用。
  - 请勿让污物或金属物体（如别针或钥匙）接触到端子或插头。

否则电池可能会爆炸或漏液，导致触电或起火。这可能造成人身伤害并破坏周围环境。如果电池漏液，电池的电解液接触到眼、嘴、皮肤或衣物，请立刻以清水冲洗。

- 在禁止使用相机的场所中，请关闭相机。

相机产生的电磁波可能会对电子仪器和其他设备的运行造成干扰。在限制使用电子设备的场所，例如飞机内或医疗机构等，请务必谨慎使用相机。

- 请勿在不支持数据 CD-ROM 的 CD 播放器中播放任何附送的 CD-ROM。

使用音频 CD 播放器（音乐播放器）大声播放该 CD-ROM，并使用耳机收听时，可能会由于音量过大导致听力受损。另外，还可能损坏扬声器。

### 注意

表示可能造成人身伤害。

- 使用相机提着相机时，请注意切勿撞击或剧烈震荡相机，或使其与其他物体发生碰撞。
- 请注意切勿碰撞或用力推压相机镜头。

否则可能导致人身伤害或损坏相机。

- 请勿使屏幕受到强烈冲击。

如果屏幕破裂，破损的碎片可能会导致人体受伤。

- 使用闪光灯时，请勿用手指或衣物遮挡闪光灯。

否则可能会导致烫伤或损坏闪光灯。

- 避免在以下场所使用、放置或存放相机：

- 阳光强烈的地方
- 温度超过 40℃ 的地方
- 潮湿或多尘的区域

否则可能导致电池漏液、过热或爆炸，造成触电、起火、烧伤或其他伤害。

高温可能会造成产品变形。

- 长时间观看时，幻灯片切换效果可能会引起不适。
- 使用选购的镜头、镜头滤镜或滤镜转接器（如果可用）时，请确保将这些附件安装牢固。

如果镜头松动并跌落，可能会导致其破裂，产生的玻璃碎片会引起割伤。

- 使用闪光灯会自动升降的相机时，请确保在闪光灯降下时将手指移开，以免夹伤。

否则可能导致受伤。

### 注意

表示可能造成设备损坏。

- 请勿将相机对准强光源（例如天气晴朗时的太阳）。
- 否则可能损坏图像传感器。
- 在海滩或有风的地点使用相机时，请注意不要让灰尘或沙子进入相机内部。
- 使用闪光灯会自动升降的相机时，请勿强行按下或扳起闪光灯。

否则可能导致本产品发生故障。

- 正常使用情况下，闪光灯可能会产生少量的烟。

这是由于高强度的闪光导致附着在闪光灯前端的灰尘或异物燃烧。请使用棉签清除闪光灯上的灰尘、污垢或其他异物，防止热量聚集而造成设备损坏。

- 不使用相机时，应将电池取出存放。

如果将电池留在相机中，相机可能会因为电池漏液而损坏。

- 丢弃电池之前，请用胶带或其他绝缘材料贴住端子处。

接触其他金属材料可能导致起火或爆炸。

- 如果相机使用电池或电池充电器，请注意以下事项。
  - 充电完成后，或不使用电池充电器时，请从电源插座上将其拔下。
  - 电池充电器正在充电时，请勿在上面覆盖衣物等任何物品。

如果长时间将电池充电器插入插座，可能会使其过热和变形，导致起火。

- 请勿将专用电池（如果可用）放置于宠物附近。

宠物啃咬电池可能导致漏液、过热或爆炸，从而造成起火或损坏。

- 如果相机使用多节电池，请注意以下事项。

- 请勿同时对不同类型的电池充电，或将新旧电池混用。
- 安装电池时请勿颠倒“+”、“-”端子。

否则可能导致本产品发生故障。


- 将相机放在包内时，确保硬物不会触碰屏幕。如果相机的屏幕可以关上，则将其朝向机身方向关上。

- 请勿在相机上加配任何硬物。

否则可能导致故障或损坏屏幕。

## 基本注意事项及法律信息

- 请先试拍几张图像并查看，以确保这些图像记录正确。请注意，若因相机或附件（包括存储卡）的任何故障，导致无法记录图像或机器无法读取记录的图像而造成的任何损失，佳能公司、其子公司和分支机构，以及其经销商概不负责。
- 本相机记录的图像仅供个人使用。禁止进行任何违反版权法的未授权记录，同时请注意，即使拍摄的图像仅供个人使用，在拍摄某些表演、展览或商业环境时，也可能侵犯别人的版权或其他法律权益。
- 本相机的保修条款仅在该相机的购买地区适用。如果本相机在国外出现问题，请将其送回原购买地区，再向佳能热线中心求助。
- 虽然液晶显示屏以非常精密的制造技术生产而成，99.99% 以上的像素点均符合设计规格，但在极少数情况下，某些像素点可能会损坏或者可能会显示为红点或黑点。这不是相机故障，不会影响已记录的图像。该说明同样适用于具有取景器的相机。
- 液晶显示屏上可能贴有一层塑料保护膜，防止运输期间刮伤。这种情况下，请在使用相机前除去该塑料膜。
- 如果长时间使用，相机可能会发热。这不是相机故障。

| 部件名称  | 有毒有害物质或元素 |        |        |               |            |              |
|---|-----------|--------|--------|---------------|------------|--------------|
|   | 铅 (Pb)    | 汞 (Hg) | 镉 (Cd) | 六价铬 (Cr (VI)) | 多溴联苯 (PBB) | 多溴二苯醚 (PBDE) |
| 电气实装部分  | ×         | ○      | ○      | ○             | ○          | ○            |
| 金属部件  | ×         | ○      | ○      | ○             | ○          | ○            |
| ○: 表示该有毒有害物质在该部件所有均质材料中的含量均在 SJ/T11363-2006 标准规定的限量要求以下。  |           |        |        |               |            |              |
| ×: 表示该有毒有害物质至少在该部件的某一均质材料中的含量超出 SJ/T11363-2006 标准规定的限量要求。   |           |        |        |               |            |              |
|  <b>FOR P.R.C. ONLY</b><br>本标志适用于在中华人民共和国销售的电子信息产品、标志中央的数字代表产品的环保使用期限。 |           |        |        |               |            |              |

|  |
|--|
| <b>注意</b><br>如果换用不正确类型的电池会有爆炸的危险。丢弃废电池时请遵守当地的规则。 |
|--|

### 建议使用佳能原厂附件。

本产品设计与与佳能原厂附件配合使用时性能最佳。佳能公司对使用非佳能原厂附件发生故障（如电池漏液和 / 或爆炸）导致的本产品任何损坏和 / 或任何事故（如起火）概不负责。请注意，由于使用非佳能原厂附件导致本产品的任何故障均不在本产品保修范围之内，但用户可以付费维修。

### 免责声明

- 未经佳能公司许可不得翻印、传播或在检索系统上存储本指南中的任何部分。
- 佳能公司保留随时变更本指南内容的权利，无需事先声明。
- 本指南中的图例和拍屏图可能会与实际情况略有不同。
- 除此之外，由于错误操作本产品而导致的损失，佳能公司概不负责。

进口商：佳能（中国）有限公司  
 进口商地址：北京市东城区金宝街 89 号金宝大厦 15 层  
 邮编 100005  
 原产地：请参照保修卡、产品包装箱或产品身上的标示