

2008 年湖南省金融运行报告

中国人民银行长沙中心支行

货币政策分析小组

[内容摘要]

2008 年，湖南省努力克服历史罕见冰雪灾害和国际金融危机冲击带来的困难，切实贯彻落实各阶段宏观调控精神和国家“保增长、扩内需”政策措施，经济运行逆势而上，总量突破万亿元大关，经济增长模式进一步调整优化，投资较快增长，消费热点面扩量增，新型工业化在经济发展中的主导作用增强，装备制造等优势行业贡献突出，物价涨幅高位回落，节能减排与环境治理成效明显，全省经济发展的动力和活力明显提高。全省金融系统发展势头良好，存贷款增速加快，支持重点突出，基础产业、基础设施、“两型社会”建设、灾后恢复重建以及弱势领域贷款得到重点保障，证券业整体保持稳健，保险业保障功能提高，金融业对经济的服务与支撑作用进一步增强。2009 年，湖南省将以“保增长、保民生、保稳定”为主线，积极应对经济增长放缓、就业形势较为严峻等突出问题，抢抓国家扩大内需、承接产业转移和“两型社会”建设等重大战略机遇，化“危”为“机”，确保经济平稳较快发展。

目 录

一、金融运行情况	1
(一) 银行业发展良好, 支持经济力度加大	1
(二) 证券业整体保持稳健, 经营实力稳步提高	3
(三) 保险业加快发展, 社会保障功能得到强化	4
(四) 金融市场交投活跃, 资金配置效率有所提升	4
(五) 金融生态环境建设取得新突破	5
二、经济运行情况	5
(一) 三大需求稳定增长, 内需拉动作用增强	5
(二) 三次产业协调发展, 经济结构在调整中加快转型升级	7
(三) 物价涨幅高位回落, 劳动力成本稳定增长	7
(四) 财政收入增速减缓, 民生支出保障有力	8
(五) 节能减排与环境治理成效显著	8
(六) 主要行业分析	9
(七) 长株潭城市群经济增长极功能增强, 辐射拉动作用明显	10
三、预测与展望	10
附录:	12
(一) 湖南省经济金融大事记	12
(二) 湖南省主要经济金融指标	13

专 栏

专栏 1: 巨灾应对与金融支持	3
专栏 2: 湖南省节能减排工作成效明显	8

表

表 1 2008 年湖南省银行类金融机构情况	1
表 2 2008 年湖南省金融机构现金收支情况表	2
表 3 2008 年湖南省利率浮动区间贷款占比表	2
表 4 2008 年湖南省证券业基本情况表	4
表 5 2008 年湖南省保险业基本情况表	4
表 6 2008 年湖南省非金融机构融资结构表	4
表 7 2008 年湖南金融机构票据业务量统计表	5
表 8 2008 年湖南省票据贴现、转贴现利率表	5

图

图 1	湖南省金融机构人民币存款增长变化	1
图 2	湖南省金融机构人民币贷款增长变化	2
图 3	湖南省金融机构本外币存、贷款增速变化	2
图 4	湖南省外币存款余额及外币存款利率	2
图 5	湖南省地区生产总值及其增长率	5
图 6	湖南省固定资产投资及其增长率	6
图 7	湖南省社会消费品零售总额及其增长率	6
图 8	湖南省外贸进出口变动情况	6
图 9	湖南省外商直接投资情况	6
图 10	湖南省工业增加值及其增长率	7
图 11	湖南省居民消费价格和生产者价格变动	7
图 12	湖南省财政收支状况	8
图 13	湖南省商品房施工和销售变动趋势	9
图 14	长沙市房屋销售价格指数变动趋势	9

一、金融运行情况

2008年，面对历史罕见的冰雪灾害、复杂多变的经济形势和国际金融危机的冲击，湖南省金融业积极贯彻落实各阶段宏观调控政策，千方百计加大支持力度，有力促进了地方经济平稳较快发展。

（一）银行业发展良好，支持经济力度加大

2008年，湖南省银行业存贷款增速加快，结构继续优化，经营效益明显提高，服务地方经济发展的能力增强。

1. 机构体系不断丰富，经营状况持续改善。2008年，全省银行类金融机构体系不断完善，民生银行在湘设立分行，汇丰银行长沙分行正式营业，三家村镇银行相继组建。银行业资产规模快速增长，资产质量与盈利能力明显改善，不良贷款比例较年初下降6.4个百分点，全年同比增盈40.5%（见表1）。

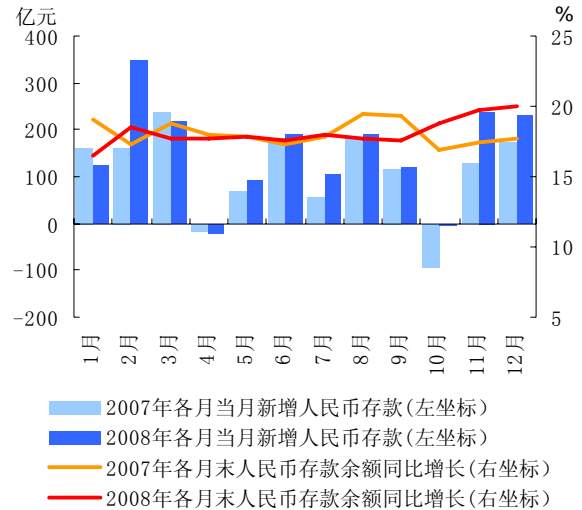
表1 2008年湖南省银行类金融机构情况

机构类别	营业网点			法人机构 (个)
	机构个数 (个)	从业人数 (人)	资产总额 (亿元)	
一、国有商业银行	2376	47600	6738	0
二、政策性银行	116	2808	1730	0
三、股份制商业银行	68	2427	1226	0
四、城市商业银行	176	4136	834	5
五、城市信用社	19	261	29	1
六、农村合作机构	4115	33322	2415	121
七、财务公司	2	40	16	2
八、邮政储蓄	1933	5885	986	0
九、外资银行	1	30	4	0
十、农村新型机构	3	66	4	3
合计	8809	96575	13983	132

注：营业网点不包括总部，国有商业银行包括工商银行、农业银行、中国银行、建设银行和交通银行。
数据来源：中国人民银行长沙中心支行，中国银行业监督管理委员会湖南监管局。

2. 居民储蓄大幅多增，企业存款年末反弹。2008年，湖南省本外币存款保持较快增长态势，新增存款同比多增471.1亿元，增速比上年加快2.5个百分点（见图1）。由于股票市场持续震荡走低，投资渠道收窄，居民理财方式相应调整，储蓄存款大幅多增678.5亿元。受经济增速减缓、

企业销售收入增幅回落等因素影响，企业存款同比少增191.7亿元，但年末两月由于贷款导致的派生存款增多，企业存款大幅反弹，同比多增146亿元。

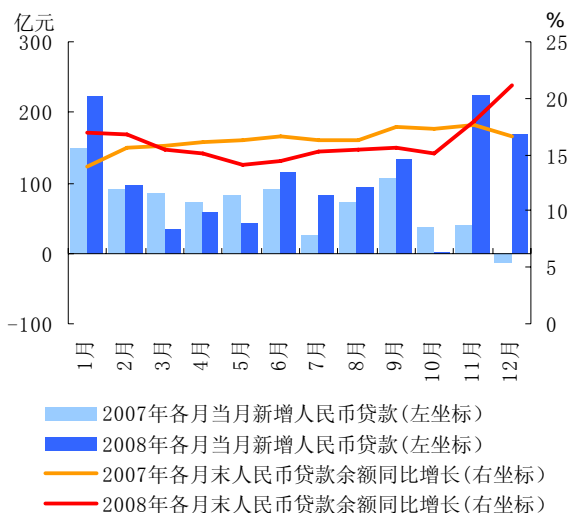


数据来源：中国人民银行长沙中心支行。

图1 湖南省金融机构人民币存款增长变化

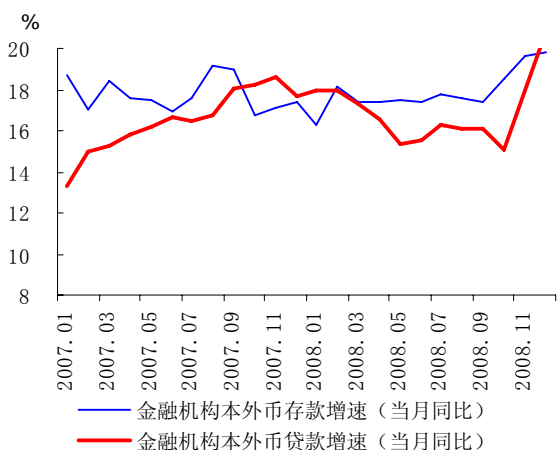
3. 贷款投放力度加大，支持重点突出。2008年，湖南省本外币贷款同比多增391.2亿元，增速比上年提高3.2个百分点。分阶段看，年初根据国家宏观调控整体要求，金融机构加快信贷结构调整，放贷速度相对减缓，下半年随着宏观调控要求的转变，贷款增速逐步回升，年末贷款大幅多增（图2、图3）。

贷款投向重点突出。一是灾后重建贷款得到重点保障，全年累计发放专项贷款近300亿元（见专栏1）；二是新型工业化支持力度加大，新增制造业贷款255.3亿元，重点支持了装备制造、钢铁、石化等振兴产业发展；三是中央及地方政府扩大投资领域得到重点关注，交通运输和水利、公共设施等基础设施贷款增幅超过30%；四是薄弱环节得到有效扶持，涉农贷款新增292.8亿元，中小企业贷款、小额担保贷款稳定增长。五是重点区域贷款增速加快，长沙、株洲、湘潭三市贷款同比多增133亿元，新增贷款占全省总量的55%。



数据来源：中国人民银行长沙中心支行。

图 2 湖南省金融机构人民币贷款增长变化



数据来源：中国人民银行长沙中心支行。

图 3 湖南省金融机构本外币存、贷款增速变化

4. 现金收支增速减缓,净回笼同比多增。2008年,随着农民工银行卡、公务卡等现代支付工具的进一步推广,湖南省现金流通需求明显减少,现金投放与回笼增速同比大幅下降,净回笼现金320.8亿元,同比增加19.7亿元(见表2)。

表 2 2008 年湖南省金融机构现金收支情况表

	年累计额(亿元)	同比增速(%)
现金收入	27044.0	1.3
现金支出	26723.2	1.2
现金净支出	-320.8	6.0

数据来源：人民银行长沙中心支行。

5. 贷款利率整体下行。受年内5次降低存款基准利率影响,湖南省金融机构人民币贷款利率整体下行,其中四季度同比下降131个基点。由于部分企业经营不确定性增加,金融机构执行

上浮利率的贷款占比提高2.1个百分点(见表3)。从外币存款利率的变化看,一年期以上小额美元存款利率较为稳定,三个月以内大额美元存款利率下行趋势明显(见图4)。

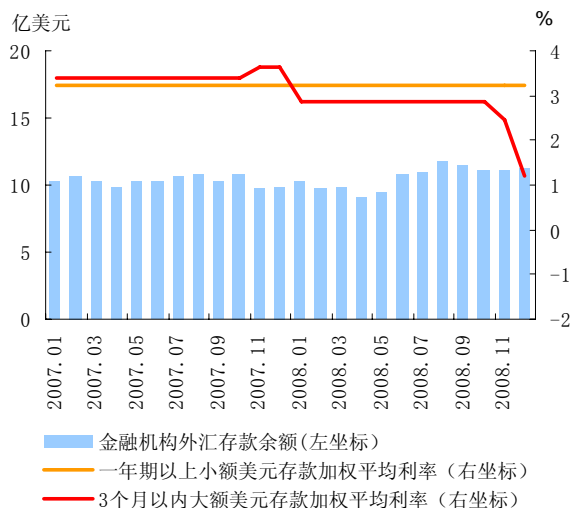
表 3 2008 年湖南省利率浮动区间贷款占比表

单位：%

	合计	国有商业 银行	股份制 商业 银行	区域性 商业 银行	城乡 信用 社
合计	100	100	100	100	100
[0.9-1.0]	12.8	16.5	18.6	1.2	0.4
1.0	40.2	50.6	55.0	18.2	2.2
小计	47.0	32.9	26.4	80.6	97.4
(1.0-1.3]	26.4	31.4	25.9	57.7	2.2
(1.3-1.5]	10.1	1.4	0.5	19.6	39.9
(1.5-2.0]	9.1	0.1	0.0	3.3	47.6
2.0以上	1.4	0.0	0.0	0.0	7.7

注：城乡信用社贷款利率浮动区间为[0.9, 2.3]。

数据来源：中国人民银行长沙中心支行。



数据来源：中国人民银行长沙中心支行。

图 4 湖南省外币存款余额及外币存款利率

6. 银行业改革继续深化,成效逐步显现。2008年,中国农业银行湖南省分行按照其总行统一部署,稳步推进股改工作,不良资产剥离已基本完成。股份制银行跨区经营数量继续扩大,在株洲、湘潭设立分支机构的股份制银行增至4家。长沙市商业银行更名为长沙银行,区域化经营战略加快推进。农村信用社改革资金支持基本落实到位,央行票据兑付单位及金额已超过九成,支农实力明显增强。三家村镇银行新增贷款2亿元,支农功能初步显现。

专栏 1 巨灾应对与金融支持——湖南金融系统的探索与实践

2008年初，湖南省遭遇历史罕见的特大冰雪灾害，对工农业生产造成了严重损失。1-2月全省生产总值仅增长5.5%，同比回落7.7个百分点；规模工业增加值增速同比下降13.1个百分点，位居全国倒数第二位；农业直接损失253亿元。冰雪灾害对金融业的冲击也十分巨大，供电紧张引发上千家金融网点停业，交通受阻致使现金与凭证运转困难，借款人受损导致贷款潜在风险加大。面对巨灾，湖南省金融系统积极探索应对措施，在全力维护系统正常运行的同时，切实把握各阶段工作重点，取得了较好成效。

受灾期间，金融系统坚持保障基本业务正常运行与主动改善服务并重，切实满足抗冰救灾金融服务需求。一是行动迅速，果断启动应急预案。针对灾情变化，人民银行长沙中支及时下发了应对冰雪天气的紧急通知，指导金融机构维护系统正常运行，部署金融服务措施，为抗冰救灾赢得了宝贵的时间。二是多策并举，保障基本业务运行有序。人民银行系统充分利用间隙晴好天气，加大现金调运，确保现金供应充足；严格执行支付清算纪律，确保资金清算汇路畅通；开辟国库资金划拨“绿色通道”，优先拨付应急救灾资金。金融机构克服困难，千方百计维持受灾网点正常营业。三是深入灾区，主动提供金融服务。在人民银行的引导下，金融机构创新运用“流动银行”、“背包银行”等服务载体，深入灾区一线，走进企业、贴近居民，上门办理基本业务，较好的满足了灾区金融服务需求。

巨灾过后，金融系统迅速转移工作重点，加大灾后重建支持力度。一是加强政策引导，把握灾后工作重点。灾后半个月内，人民银行长沙中支及时出台了做好灾后重建信贷服务的通知，要求金融机构迅速将工作重点从抗冰救灾转移到灾后重建，加大对基础设施修复、企业恢复生产、农户春耕备耕等方面的信贷支持。二是搭建融资平台，满足弱势领域资金需求。人民银行长沙中支及时调增重灾区和粮棉经济作物主产区支农再贷款10.6亿元，引导涉农金融机构加大“三农”投入，支持受灾农户抓紧春耕备耕、搞好品种改良、抓好牲畜补栏。金融系统开展了“支持中小企业灾后重建专项行动”，对185户受灾中小企业发放灾后重建贷款32亿元，支持其复产增效。三是灵活对待，切实改进服务方式。对于经营正常、信用良好，仅因灾导致支付能力下降的优质农户，金融机构不仅对其追加必要的信贷扶持，而且还给予利率优惠；对于因灾影响正常生产而出现暂时性还贷困难的工业企业，金融机构灵活对待，适当予以贷款展期、免收罚息等帮助。在金融支持下，受灾客户逐步恢复生产，银行信贷资产质量相应提高，借贷双方实现了共赢。

应对巨灾，全省金融系统行动迅速，做到了业务系统正常运行、金融服务及时到位、灾后信贷支持重点突出，有力促进了全年经济逆势而上、平稳增长。

（二）证券业整体保持稳健，经营实力稳步提高

2008年，在股票市场持续震荡走低、上市公司业绩有所下滑的背景下，湖南省证券业加快改革重组步伐，规范业务经营管理，整体上保持了健康稳健运行。

1. 证券期货公司经营实力明显增强。经过综合治理后，湖南省内三家地方法人证券公司资本实力明显增强，年末净资产同比增长104.9%；公司风险分类评级大幅提高，方正证券达到A类A级，湘财证券、财富证券达到B类BB级。四家地方法人期货公司增资扩股与合并重组工作加快推进，泰阳期货吸收合并中辰期货成为我国期货市

场首家；新增常德、岳阳菜籽油期货交割库，为省内油脂企业参与套期保值提供了便利。

2. 上市公司质量有所提高。2008年末，湖南省境内上市公司有49家，比上年末增加1家。其中，14家上市公司实施股权收购和资产重组后，资产规模较快提升，8家高风险公司经过资产重组后，经营状况有所改善。全省境内上市公司整体运行健康平稳，9月末总资产同比增长25.1%，净资产增长15.1%；但经营业绩有所下滑，1-9月实现净利润同比下降3.3%。

表 4 2008 年湖南省证券业基本情况表

项 目	数量
总部设在辖内的证券公司数(家)	3
总部设在辖内的基金公司数(家)	0
总部设在辖内的期货公司数(家)	4
年末国内上市公司数(家)	49
当年国内股票(A股)筹资(亿元)	54.9
当年发行H股筹资(亿元)	1.7
当年国内债券筹资(亿元)	120
其中:短期融资券筹资额(亿元)	59

数据来源:中国人民银行长沙中心支行,湖南省发展改革委,中国证券业监督管理委员会湖南监管局。

(三) 保险业加快发展, 社会保障功能得到强化

2008年,湖南省保险体系不断完善,保费收入较快增长,保险覆盖范围持续扩大,社会保障功能得到较好发挥。全年新增省级保险分公司7家,其中专业责任险和专业健康险公司各1家(见表5)。全省保险业务发展较快,保费收入增速同比提高19.1个百分点;赔付力度明显加大,其中冰雪灾害赔付13.2亿元;保险深度和密度分别比上年提高0.64个百分点和163.4元。农业保险范围继续扩大,在水稻、棉花种植和能繁母猪试点的基础上,2008年扩大到油菜、奶牛等领域,近250万农户受益。

表 5 2008 年湖南省保险业基本情况表

项 目	数量
总部设在辖内的保险公司数(家)	0
其中:财产险经营主体(家)	0
寿险经营主体(家)	0
保险公司分支机构(家)	3033
其中:财产险公司分支机构(家)	1258
寿险公司分支机构(家)	1775
保费收入(中外资,亿元)	312.5
财产险保费收入(中外资,亿元)	61.6
人寿险保费收入(中外资,亿元)	250.9
各类赔款给付(中外资,亿元)	94.5
保险密度(元/人)	459.2
保险深度(%)	2.8

数据来源:中国保险业监督管理委员会湖南监管局。

(四) 金融市场交投活跃, 资金配置效率有所提升

1. 债券融资大幅增长, 股权融资比重有所下降。2008年,湖南省债券融资步伐明显加快,短期融资券、企业债、无担保公司债发行力度加大,

融资金额同比增长87.5%,占融资总量的比重较上年提高2.1个百分点(见表6)。同时,受国内外股票市场持续低迷影响,全省上市公司股权融资节奏有所放缓,融资金额同比减少44.1亿元,占融资总量的比重下降5.6个百分点。其中A股市场融资减少33.7亿元,海外市场融资减少10.4亿元。

表 6 2008 年湖南省非金融机构融资结构表

	融资量 (亿元人民币)	比重(%)		
		贷款	债券 (含可转债)	股票
2001	454.4	81.9	11.3	6.8
2002	492.0	86.3	7.6	6.1
2003	646.2	91.2	5.8	3.0
2004	636.1	86.9	8.1	5.0
2005	564.5	96.0	3.6	0.4
2006	796.2	81.8	11.9	6.4
2007	1058.7	84.4	6.1	9.5
2008	1461.9	87.9	8.2	3.9

数据来源:中国人民银行长沙中心支行,湖南省发展改革委,中国证券业监督管理委员会湖南监管局。

2. 银行间市场交易繁荣, 交易价格先升后降。2008年,湖南省银行间债券市场交易2.5万亿元,同比增长1.3倍。质押式回购与现券交易仍占主导地位,但买断式回购与债券远期交易的比重大幅提高。同业拆借交易经历大幅萎缩后加快发展,期限结构以短期为主。从全年看,银行间市场交易价格先升后降,以1天期质押式正回购利率为例,上半年呈波浪式上升,3季度保持窄幅震荡,4季度加快下降,其中12月份比11月份下降109个基点。

3. 票据市场交易波动加大, 利率逐季下行。2008年,全省票据业务发展较快,银行承兑汇票发生额同比增加59亿元,贴现发生额同比增加130亿元(见表7)。分阶段看,上半年金融机构加快资产结构调整,适当压缩票据规模,票据贴现同比少增60.4亿元;4季度以后,由于票据利率降幅大于短期贷款,企业票据融资意愿增强,同时金融机构为防范贷款风险,大力拓展票据业务,票据融资同比大幅多增。票据市场利率逐季下行,特别是4季度以后,受下调存贷款基准利率、法定存款准备金率影响,利率降幅较大(见表8)。

表 7 2008 年湖南金融机构票据业务量统计表

单位：亿元

季度	银行承兑汇票承兑		贴 现			
			银行承兑汇票		商业承兑汇票	
	余额	累计发生额	余额	累计发生额	余额	累计发生额
1	326.6	214.8	108.3	226.7	2.1	2.7
2	380.4	234.3	129.1	322.2	2.4	2.0
3	397.2	164.3	142.1	262.5	3.3	2.3
4	423.5	363.2	220.4	472.4	3.6	3.2

数据来源：中国人民银行长沙中心支行。

表 8 2008 年湖南省票据贴现、转贴现利率表

单位：%

季度	贴 现		转贴现	
	银行承兑汇票	商业承兑汇票	票据买断	票据回购
1	7.5	8.0	6.1	6.1
2	6.1	7.5	5.3	5.2
3	6.0	6.4	5.2	5.0
4	4.5	5.1	3.2	2.3

数据来源：中国人民银行长沙中心支行。

4. 外汇市场较快发展，黄金投资意愿增强。

2008 年，湖南省金融机构在银行间外汇市场交易量同比增长 65.6%，即期结售汇交易主导地位不变，“外币对”交易从无到有、发展较快。商业银行纸黄金业务同比增长 9.3 倍，居民投资黄金意愿明显增强。

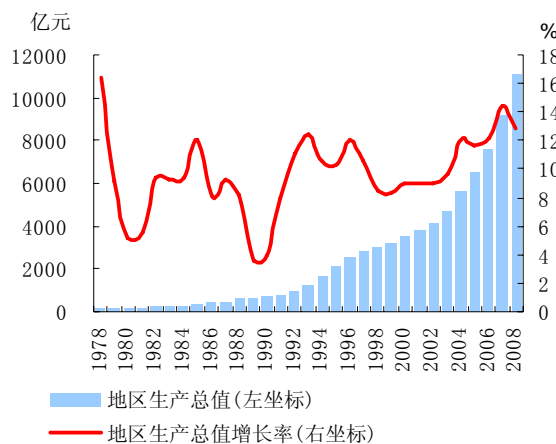
（五）金融生态环境建设取得新突破

2008 年，人民银行长沙中心支行以深入推进金融服务创新综合试点为契机，积极推进湖南省社会信用体系建设向纵深发展，加大非银行信用信息采集力度，继续扩大信用信息应用范围，基本完成了中小企业信用档案建设任务，帮助上千户未与银行建立信贷关系的中小企业获得贷款 108.9 亿元；指导省农村信用联社研发农户信用档案指标体系及评价模型，并在全省范围内推广农户信息采集、模板信息导入工作。积极构建金融生态环境建设的评价体系，通过第三方权威发布我国首份县域金融生态评估报告，获得了社会各界的关注与好评。

二、经济运行情况

2008 年，湖南省成功抗击雨雪冰冻等罕见自然灾害，克服经济发展中面临的多重困难，大力

推进“一化三基”战略¹，经济运行逆势而上、逐季走高，生产总值突破万亿元大关，增长 12.8%，增速虽较上年回落 1.6 个百分点，但分别比一季度、上半年、前三季度提高 3.8 个、1.0 个和 0.2 个百分点（见图 5）。



数据来源：湖南省统计局。

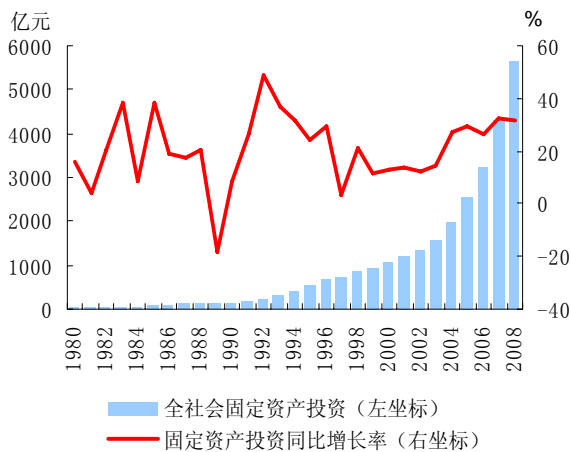
图 5 湖南省地区生产总值及其增长率

（一）三大需求稳定增长，内需拉动作用增强

2008 年，湖南省认真贯彻落实国家扩大内需政策措施，投资较快增长、结构优化，消费持续活跃、加快升级，内需对经济增长的主导作用进一步增强。

1. 投资低开高走，结构持续优化。2008 年，湖南省全社会固定资产投资增长 31.6%，对经济增长的贡献率达到 67%（见图 6）。分阶段看，年初受冰雪灾害影响，投资开局艰难，后阶段由于灾后重建与政府基础设施项目拉动，投资增速明显加快。投资结构进一步优化，基础设施投资力度加大，增速同比提高 2.3 个百分点；高新技术产业投资较快增长，装备制造、通信电子等优势产业投资增速超过 40%；“两高一资”与产能过剩行业投资得到有效控制。分投资主体看，国有经济投资力度加大，增速比上年提高 0.5 个百分点，非国有经济投资比重有所下降。

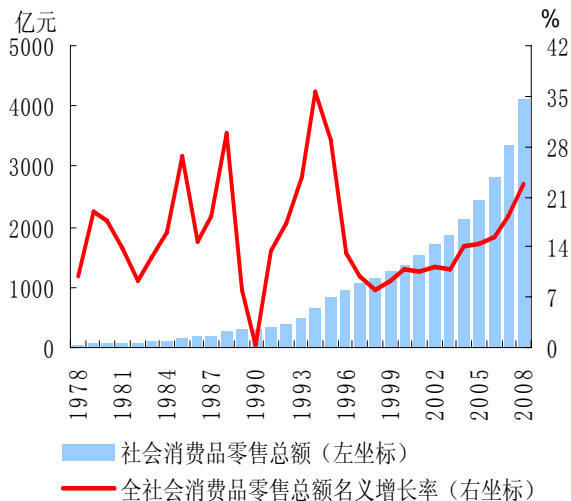
¹ “一化三基”战略，即以新型工业化带动新型城市化和农业现代化，加强基础设施、基础产业和基础工作。



数据来源：湖南省统计局。

图 6 湖南省固定资产投资及其增长率

2. 消费增速加快，消费热点面扩量增。2008年，湖南省城镇居民人均可支配收入增长 12.4%；农村人均纯收入增长 15.6%。城乡收入较快增长提升了居民消费能力，消费需求增势强劲，社会消费品零售额增长 22.7%，比上年提高 4.3 个百分点（见图 7）。居民消费结构加快升级，消费热点面扩量增。从限额以上批发零售企业分类零售额看，金银珠宝、化妆品、通讯器材等享受类商品销售分别增长 44.7%、34.1%和 37.5%，汽车等发展类商品销售增长 23.1%。

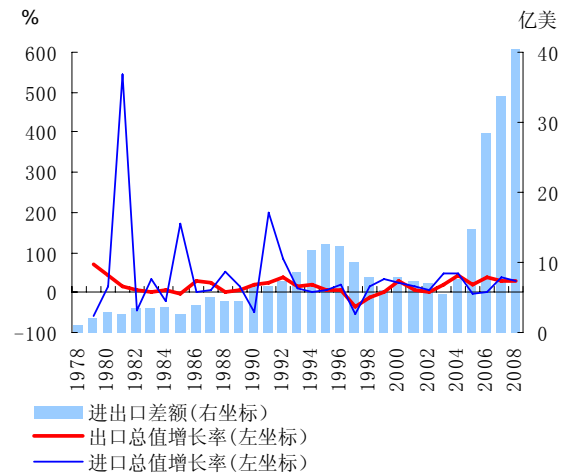


数据来源：湖南省统计局。

图 7 湖南省社会消费品零售总额及其增长率

3. 外贸逆势增长，外商投资增势趋缓。2008年，湖南省进出口总额同比增长 29.7%，增幅超过全国 11.9 个百分点，其中出口增速同比加快 1

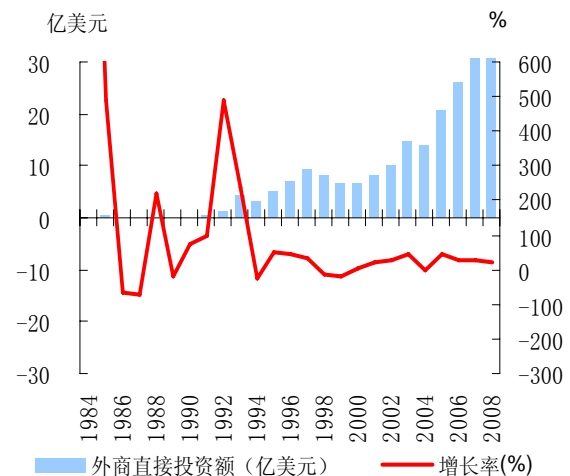
个百分点，进口增速下降 9 个百分点（见图 8）。从全年看，国际金融危机对全省外贸的影响开始显现，进出口增速前高后低，增势明显趋缓，年末两月增速仅为 2.6%和 10.2%。全省承接产业转移步伐加快，加工贸易占进出口总额的比重较上年提高 0.7 个百分点。



数据来源：湖南省统计局。

图 8 湖南省外贸进出口变动情况

外商直接投资增速趋缓，对外投资力度加大。全省实际使用外资金额增长 22.5%，增速同比有所下降；其中近七成投资集中在工业，资金主要来源于港台两地（见图 9）。同时，湖南省对外经济合作步伐加快，新签对外承包工程、劳务合作和设计咨询合同金额 24.8 亿美元，增长 40.3%；企业境外投资领域进一步拓宽，投资实际发生额增长 62%。



数据来源：湖南省统计局。

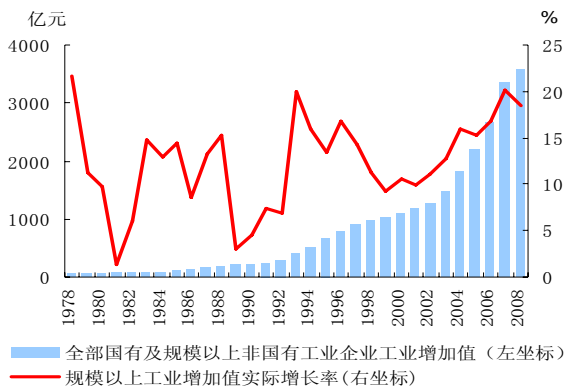
图 9 湖南省外商直接投资情况

（二）三次产业协调发展，经济结构在调整中加快转型升级

2008年，湖南省新型工业化在经济发展中的主导作用明显增强，第二产业比重较上年提高1.6个百分点，三次产业占比调整为18:44.2:37.8。

1. 农业现代化步伐加快，新农村建设力度加大。2008年，湖南省努力克服自然灾害对农业经济的不利影响，农业综合生产能力进一步提高，产业增加值增速同比加快0.7个百分点。全省连续9年实现耕地占补平衡，粮食总产量创历史新高，增产11.9亿斤；棉花、油料、蔬菜等大宗农产品产量保持稳定增长。新农村建设加快推进，农村居住环境明显改善，改造县乡公路及乡镇到村水泥（沥青）路2.38万公里，解决169万农村人口安全饮水问题。

2. 工业增速前低后高，结构调整加快。2008年，湖南省规模工业增加值同比增长18.4%，增速比上年回落5.9个百分点，但高于全国5.5个百分点（见图10）。从全年看，工业运行前低后高、逐季回升，1季度受冰雪灾害影响，工业增速明显减缓，后阶段在优势产业拉动下，工业经济快速回升并保持较快增长。全省围绕新型工业化战略，加快调整工业结构，装备制造、生物医药、电子信息等优势产业发展迅速，增加值增长19%，拉动规模工业增长14.4个百分点；电力、有色等6大高耗能行业增速减缓，产值占比下降1.8个百分点。从盈利情况看，规模以上工业企业盈亏相抵后利润有所减少，石化、电力行业因原材料与产成品价格“倒挂”而亏损较大。



数据来源：湖南省统计局。

图10 湖南省工业增加值及其增长率

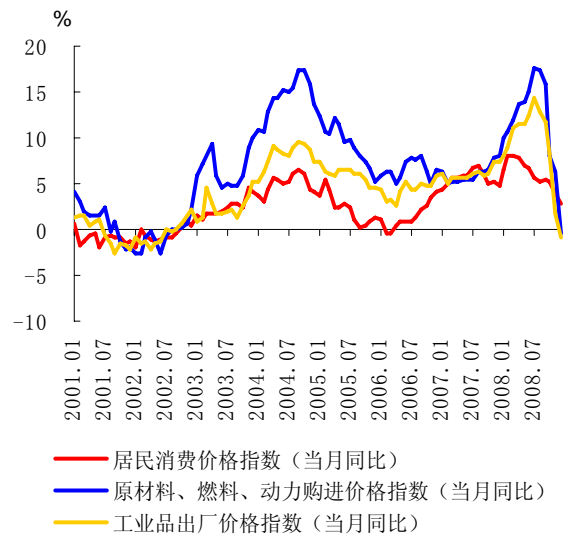
3. 服务业保持稳定增长，服务功能进一步增强。2008年，湖南省服务业实现增加值4216.2

亿元，增长13.3%。旅游业继续保持较快增长势头，全年接待境内外游客1.2亿人次，增长17.8%，旅游总收入增长16.3%。生产性服务业较快成长，对工业的支撑力增强，实现增加值1625.5亿元，增速比上年提高1.2个百分点，拉动全省经济增长2个百分点。文化产业稳步发展，新闻出版业实现销售收入168亿元，利润总额17亿元；年产原创动漫2.7万分钟，连续4年居全国第一。

（三）物价涨幅高位回落，劳动力成本稳定增长

2008年，湖南省主要价格指数呈前高后低走势，年初延续2007年上涨趋势，随后受农副产品供给增多、国际大宗商品价格高位回落以及翘尾因素减弱等影响，相继较快回落。

1. 居民消费价格涨幅逐月回落。2008年，湖南省CPI当月涨幅由2月的8.1%逐月回落到12月的2.9%，全年为6%（见图11）。食品类价格仍然主导居民消费价格走势，推动CPI上涨5.1个百分点。



数据来源：湖南省统计局。

图11 湖南省居民消费价格和生产者价格变动

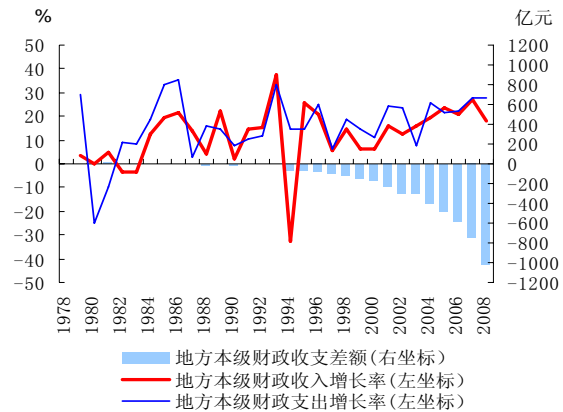
2. 生产类价格前期涨势迅猛，后期较快回落。从全年看，工业品出厂价格和原材料、燃料、动力购进价格呈倒“V”型走势，上半年加快上涨后，7月当月涨幅达到全年最高值，分别为14.4%和17.7%；后阶段受国际大宗商品价格下降、国内需求减弱影响而迅速回落，12月出现负增长，分别下降0.9%和0.4%。

3. 劳动力价格平稳增长，就业再就业工作压

力加大。2008年，湖南省在岗职工平均工资保持稳定增长，城乡居民人均工资性收入增长5.6%和16.3%。全省就业和再就业人数继续扩大，新增城镇就业76.1万人，援助农村贫困家庭转移就业15.5万户；但受国际金融危机、沿海产业转移等因素影响，外出农民工返乡加快，城镇就业人数增多，下阶段就业和再就业工作压力加大。

（四）财政收入增速减缓，民生支出保障有力

2008年，受税收政策调整、企业效益下降等因素影响，湖南省财政总收入增速减缓，较上年回落9.3个百分点；地方财政支出依然保持刚性增长，增幅同比提高0.7个百分点（见图12）。在财政收入增速趋缓的背景下，民生支出得到重点保障，社会保障和就业支出增长35.7%、教育支出增长29.9%。全年地方一般预算收支差额有所扩大，中央转移支付弥补资金缺口的力度加大。



数据来源：湖南省统计局。

图 12 湖南省财政收支状况

（五）节能减排与环境治理成效显著

2008年，湖南省以资源节约型和环境友好型社会建设为契机，加快节能减排与环境治理工作，生态环境得到明显改善，单位GDP能耗降低率完成年度目标。在巩固洞庭湖治理成果的基础上，全省启动实施湘江流域水污染综合整治，纳入整治项目1377个。城镇污水处理设施建设“三年行动计划”开局良好，设市城市污水和生活垃圾无害化处理率分别提高5.7个和6.7个百分点。补植补造冰灾毁损林地500万亩，退耕还林71.5万亩，全省森林覆盖率达到55.9%（见专栏2）。

专栏 2 湖南省节能减排工作成效明显

节能降耗是深入贯彻科学发展观，加快推进长株潭资源节约型、环境友好型社会建设的重要举措。目前，湖南省已初步形成了政府主导、部门联动、企业实施、银行助推、全社会参与的节能减排长效机制，取得了较好的效果。

一、完善政策，明确职责分工。2008年，湖南省委、省政府相继出台《湖南省节能减排综合性工作方案部门分工》、《湘江流域水污染综合整治实施方案》等多个政策文件，明确节能减排总体规划、职责分工、重点工作，加快推进了节能减排的制度化进程。相关部门各司其职，协调配合，加快推进重点工作，省发改委关停小火电126台、装机容量84.8万千瓦，超额完成工作计划；省经委加快淘汰落后产能，关闭“两高”企业90多家、淘汰水泥落后产能600万吨；省建设厅加大城市污水处理厂建设，目前已有27座污水处理厂投入运行；省环保局重点监督高能耗企业减排情况，督促其优化产品结构、提高能源利用效率。

二、突出重点，着力攻坚主要领域。一是突出抓好工业降耗。长期以来，湖南省工业能耗占能耗总量的七成以上，其中高耗能企业能耗占工业能耗的90%。对此，全省以工业节能减排为重点，一方面控制增量，严把土地、信贷“闸门”和节能环保准入“门槛”，建立项目审批问责制；另一方面盘整存量，加快淘汰落后生产能力，并对全省300家能耗在1万吨标煤以上的用能大户，尤其是有色、冶金、化工、建材、造纸等重点行业的28家“全国千家节能行动企业”实施重点监管。二是突出抓好湘江流域水污染综合整治。2008年，全省启动了湘江污染综合治理三年行动，加大上游生态涵养保护，突出沿线集中治污，抓好水体保护与大气、土壤配套治理。目前，湘江流域水质明显好转，满足Ⅲ类标准的断面比例

比上年提高5个百分点。三是突出抓好科技推动节能减排。全省启动了一批节能减排重大科技专项，包括高化学需氧量降解、废水深度处理等；加快推进能源结构调整，大力开发可再生资源，推广洁净煤燃料技术。

三、强化保障，确保完成节能减排目标。一是加大资金支持力度。2008年，财政部门加大节能减排资金支持，落实4.8亿元专项资金；人民银行积极引导金融机构落实“绿色信贷”政策，加大节能工程和技改项目的信贷支持，实现了高耗能、高污染行业贷款同比少增。二是建立节能环保目标责任制。省委、省政府将节能减排指标完成情况纳入各市（州）经济社会发展综合评价体系，并作为领导干部综合考核评价的重要内容。三是严格执行减排公报制度，坚持半年公布一次主要污染物排放情况通报，接受社会监督。

2008年，在各项政策措施作用下，湖南省节能减排取得明显成效，单位规模工业增加值下降11.8%，单位GDP电耗下降9.9%，二氧化硫平均浓度均值下降4个百分点。

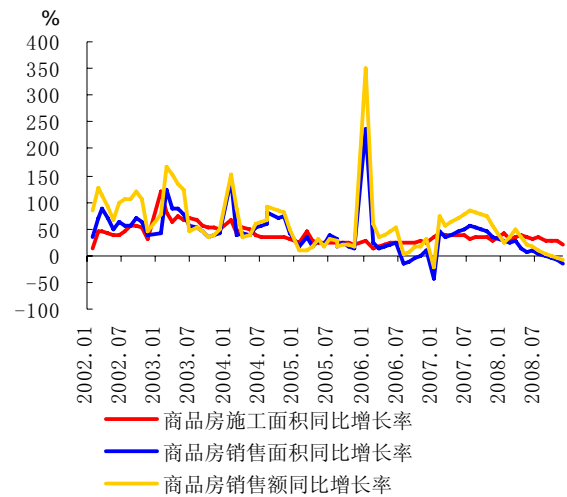
（六）主要行业分析

1. 房地产业发展趋缓，但年末回暖迹象明显。

2008年，受年初冰雪灾害和国际金融危机影响，湖南省房地产市场有所调整。房地产开发投资前高后低，全年增速回落17.9个百分点。市场供给趋缓，商品房竣工面积同比下降1.1%。市场需求明显减少，商品房销售面积同比下降13.5%，但销售总量保持较高水平，大于竣工面积334.1万平方米。商品房销售均价环比连续走低，后三季度分别下降2.6%、2.1%和2.9%，但全年均价同比小幅增长5%。

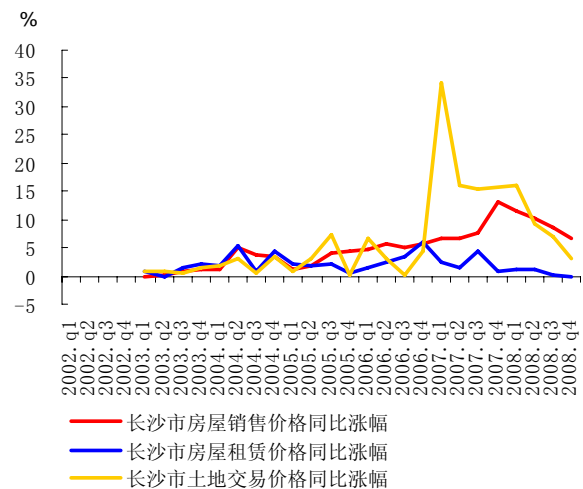
受市场交易量下降、投资增速减缓等因素影响，商业性房地产贷款增速回落24个百分点，开发贷款同比少增32.9亿元，个人购房贷款同比少增51.7亿元；但金融支持廉租房建设力度加大，保障性住房贷款同比增长5.8倍。

为促进房地产市场健康发展，湖南省切实贯彻落实国家房地产发展政策精神，加大保障性住房支持力度，提高居民购买普通自住房金融服务水平。年末，政策效应开始显现，12月全省个人住房贷款比11月多增9.3亿元；部分中心城市房地产市场回暖迹象明显，11月、12月长沙市商品房销售环比增长16.5%和19.8%。



数据来源：湖南省统计局。

图 13 湖南省商品房施工和销售变动趋势



数据来源：国家统计局湖南调查总队。

图 14 长沙市房屋销售价格指数变动趋势

2. 装备制造业在应对国际金融危机中领跑工业经济。

装备制造业是为国民经济各部门提供技术装备的基础性、战略性产业。作为湖南省首个主营业务收入过千亿元的产业，全省装备制造业目前已形成了工程机械、电工电器、轨道交通、汽车及零部件等 4 大优势产业。2008 年，在国际金融危机冲击、市场需求下降的背景下，装备制造业保持较快发展势头，规模工业增加值增长 31.1%，高于全省规模工业 12.7 个百分点，对工业经济的贡献率超过两成。

近年来，湖南省装备制造业通过加大投资、技术创新、改造重组等措施，增强发展后劲与竞争力，确保了整个行业在应对国际金融危机中保持较快发展。2008 年城镇以上装备制造业投资增长 49.5%，远高于城镇工业投资水平；在新型工业化“双百工程”中，有 28 个装备制造业重点项目，占项目总数的 25%；建立了 10 个装备制造业国家级企业技术中心，极大地提升了企业自主创新能力；同时，部分优势企业主动作为，加快推进“走出去”战略，在全球范围内实现了改造重组。

3、有色金属业短期困难较多，但发展优势犹在。

湖南素称“有色金属之乡”，已发现各类有色金属矿 40 种，十种常用有色金属产量占全国的 10%左右，始终位居全国前四位。依托资源优势，有色金属业成为湖南省重点培育的支柱产业之一，2000 年到 2007 年间，总产值增长 7 倍，主营业务收入增长 6.8 倍。但 2008 年以来，有色金属企业精深加工能力较弱、产品附加值偏低等问题，已成为行业应对国际金融危机冲击的薄弱环节。

2008 年，湖南省有色金属产量保持较快增长势头，十种有色金属产量增长 14.8%，增速同比加快 2 个百分点，但由于产品附加值较低，在国际有色金属价格高位回落、市场需求大幅萎缩的背景下，有色金属行业效益不升反降，其中采选业利润同比下降 41.3%，冶炼及压延加工业下降 1.6%。目前，湖南省有色金属行业加强资源整合、提高精深加工能力的认识更加统一，坚持科学发展的自觉性不断增强，开始主动调整产品结构，提高产品附加值，积极应对国际金融危机冲击。

（七）长株潭城市群经济增长极功能增强，辐射拉动作用明显

随着“两型社会”建设实质性推进，地处湖南中部的长沙、株洲、湘潭城市群（简称“长株潭城市群”）区位优势凸显，核心增长极作用进一步增强。2008 年，长株潭城市群生产总值占全省总量的 40.9%，比上年提高 3.1 个百分点，对全省经济增长的贡献率超过四成。

2008 年，长株潭城市群经济运行呈现以下特点。一是新型工业化发展较快，工业占全省比重明显提高。全年长株潭城市群工业增加值增长 18.5%，占全省的比重为 47.9%，比上年提高 6.2 个百分点。其中，城市群内的装备制造、钢铁有色、卷烟制造、石油化工、食品加工等五大优势行业增加值均过百亿元，对全省工业经济的拉动作用明显。二是投资增势强劲，工业投资带动力强。城市群内城镇固定资产投资增长 29.6%，占全省总量的 46.4%。其中，城镇工业投资增长 34.4%，拉动全省城镇工业投资增长 13.7 个百分点。三是居民收入较快增长，支撑消费持续活跃。城市群内城镇居民人均可支配收入增长 15.2%，农民人均纯收入增长 18.7%，分别高于全省平均水平 2.8 个和 3.1 个百分点。居民收入保持较快增长，支持城市群内消费不断扩大升级，汽车、旅游、教育、文化等消费热点得到强化，社会消费品零售总额增长 22.8%，占全省总量的 42.8%。

三、预测与展望

2009 年，湖南省将以“保增长、保民生、保稳定”为主线，积极应对经济金融运行中的各类挑战，拓展新的发展空间，加快富民强省与和谐社会建设。

从面临的挑战看，湖南省经济金融运行的不确定性因素较多。在外部环境上，国际金融危机的不利影响正由我国东部沿海向中西部内陆扩散，对湖南省部分产业将造成一定冲击。从省内情况看，部分非国有企业和房地产业投资趋缓，投资信心有待提振；农民持续增收压力加大、股票市场下挫的负财富效应将不利于消费持续较快增长；农民工返乡就业、新增就业人数较多对全省就业再就业工作提出了更高的要求。从金融方面看，金融业面临着增加信贷投放、改进服务方

式、有效控制风险等多重压力。

从蕴含的机遇看，湖南省经济金融保持平稳较快发展存在诸多有利因素。在政策面上，国家实施积极的财政政策和适度宽松的货币政策，并先后出台了十大产业振兴计划，其中涵盖了钢铁、石化、有色金属和装备制造等湖南省传统优势产业。在基本面上，全国经济发展的长期趋势没有改变；全省正处于新型工业化、城市化发展时期，“两型社会”建设和“一化三基”战略加快推进，经济增长的内生动力和惯性依然较大。从省内情况看，中央启动的铁路、高速公路、民生工程等重大基础设施项目在湘布局较多，对拉动投资作

用较大；居民收入较快增长、农村市场发展潜力巨大、社会保障力度加强等因素，有利于消费保持高位增长；全省承接产业转移力度加大，鼓励农民工返乡创业并带回资金与技术，为加工贸易发展提供了新的机遇。从金融方面看，各项经济发展战略的实施，为金融业调整和优化资产结构提供了新的契机。

综合各方面因素，2009年湖南省经济有望保持平稳较快发展，预计生产总值增长10%以上，力争12%；金融对经济的服务与支撑作用将进一步增强，根据经济发展要求，预计信贷增长18%左右，新增贷款1300亿元左右，力争1400亿元。

总 纂：周晓强 张庆昉

统 稿：李志军 夏赛群 罗雪飞

执 笔：陆照松 曾宪冬 徐爱华 姜超 向柳 任曦

提供材料的还有：胡志刚 钟加坤 曾立平 刘孟飞 覃兆勇 赵晶 刘玫

附录:

(一) 湖南省经济金融大事记

1月12日—2月5日，湖南遭遇罕见低温雨雪冰冻灾害。全省军民在党中央、国务院和省委、省政府的坚强领导下，科学应对，万众一心，取得了抗冰救灾的胜利。

2月28日，汇丰银行（中国）有限责任公司长沙分行正式开业，成为首家进入湖南的外资银行。

3月26日，湖南省首家村镇银行—湘乡市村镇银行正式挂牌营业。

4月26日，郴州、岳阳、益阳、永州被商务部确定为加工贸易梯度转移重点承接地。这对湖南省承接沿海产业转移将起到重要的推动作用。

6月2日，湖南全面启动湘江流域水污染综合整治行动。3年时间内，将实施水污染治理项目1377个，助推“两型社会”建设。

6月16日，“2008年湖南（上海）投资洽谈活动周”在上海举行。湖南省引进境外资金83亿美元，引进境内省外资金586亿元，为历次招商活动之最。

10月21日，湖南省政府批转《人民银行长沙中心支行关于做好当前信贷工作促进经济平稳较快发展的意见》，对进一步做好信贷工作，促进经济平稳较快发展，提出指导性意见。

12月18日，总长223.7公里的常德至吉首高速公路正式建成通车。这标志着省会长沙与13个市州中心城市全部实现高速公路连接，对实现“4小时经济圈”具有重要意义。

2008年12月，长株潭“两型社会”试验区改革方案、区域规划获国务院正式批复。

2008年，湖南省生产总值首次突破万亿元大关，增速首次跨入全国十强。其中，粮食产量创新高，产量达到297亿公斤。

(二) 湖南省主要经济金融指标

表 1 湖南省主要存贷款指标

	1月	2月	3月	4月	5月	6月	7月	8月	9月	10月	11月	12月		
本外币	金融机构各项存款余额(亿元)	9273.0	9614.2	9832.1	9805.3	9898.2	10096.0	10199.8	10395.4	10514.0	10505.2	10742.9	10971.7	
	其中:城乡居民储蓄存款	5478.1	5818.6	5903.9	5891.9	5947.4	6051.5	6110.4	6185.3	6300.5	6354.9	6425.0	6587.9	
	企业存款	2428.6	2444.9	2514.6	2492.8	2495.8	2516.0	2538.8	2554.8	2590.1	2525.5	2583.8	2752.8	
	各项存款余额比上月增加(亿元)	117.7	341.2	217.9	-26.8	92.9	197.8	103.8	195.6	118.6	-8.8	237.7	228.8	
	金融机构各项存款同比增长(%)	16.3	18.2	17.4	17.4	17.5	17.4	17.8	17.6	17.4	18.5	19.6	19.8	
	金融机构各项贷款余额(亿元)	6388.0	6496.2	6558.2	6610.6	6646.4	6766.3	6843.9	6934.1	7063.6	7055.0	6954.5	7115.3	
	其中:短期	2806.4	2857.2	2879.4	2847.5	2861.7	2883.3	2919.9	2913.0	2974.4	2960.3	2971.3	2879.5	
	中长期	3366.9	3424.6	3466.1	3540.9	3552.2	3640.3	3678.6	3730.7	3777.1	3785.7	3758.0	3849.7	
	票据融资	146.9	140.3	131.1	144.7	158.6	169.0	170.9	187.1	210.8	210.3	311.2	295.2	
	各项贷款余额比上月增加(亿元)	230.4	108.3	61.9	52.4	35.9	119.9	77.7	90.2	129.5	-8.7	226.2	160.8	
	其中:短期	105.5	50.7	22.2	-31.9	14.3	21.5	36.7	-6.9	61.4	-14.1	-169.0	88.2	
	中长期	115.4	57.7	41.5	74.7	11.4	88.1	38.4	52.1	46.4	8.6	-27.7	91.7	
	票据融资	6.1	-6.6	-9.1	13.5	13.9	10.4	1.8	16.3	23.6	-0.5	101.0	-16.0	
	金融机构各项贷款同比增长(%)	17.9	18.0	17.3	16.6	15.4	15.5	16.3	16.1	16.1	15.1	18.0	20.9	
	其中:短期	11.0	11.3	10.6	8.4	8.5	8.0	9.4	7.4	7.8	6.8	—	13.6	
	中长期	27.5	27.1	26.5	27.1	24.7	23.4	23.6	23.3	21.3	20.4	—	22.4	
	票据融资	-28.0	-30.4	-35.0	-29.1	-27.9	-7.4	-6.8	9.1	39.5	36.7	—	109.7	
	建筑业贷款余额(亿元)	269.8	278.6	281.9	285.4	290.9	300.8	302.6	307.2	318.5	304.4	307.6	312.9	
	房地产业贷款余额(亿元)	403.5	408.8	411.0	425.7	426.2	423.7	433.9	437.5	436.2	436.1	422.1	426.0	
	建筑业贷款比年初增长(%)	4.0	7.4	8.7	10.0	12.2	16.0	16.7	18.5	22.8	17.4	18.6	20.6	
房地产业贷款比年初增长(%)	1.5	2.8	3.3	7.0	7.2	6.5	9.1	10.0	9.7	9.7	6.1	7.1		
人民币	金融机构各项存款余额(亿元)	9199.0	9545.1	9763.0	9742.2	9832.7	10021.5	10124.8	10314.6	10435.3	10429.3	10666.9	10895.5	
	其中:城乡居民储蓄存款	5439.4	5781.1	5867.5	5856.4	5911.5	6016.1	6074.7	6149.2	6264.6	6317.4	6387.8	6549.5	
	企业存款	2396.7	2417.0	2486.9	2468.1	2469.6	2479.5	2504.7	2514.6	2551.8	2490.0	2547.3	2717.0	
	各项存款余额比上月增加(亿元)	115.8	346.1	217.9	-20.8	90.5	188.8	103.3	189.8	120.7	-6.0	237.6	228.6	
	其中:城乡居民储蓄存款	117.7	341.6	86.4	-11.0	55.1	104.6	58.6	74.4	115.4	52.8	70.4	161.6	
	企业存款	-5.8	20.3	69.9	-18.8	1.5	9.9	25.2	9.9	37.2	-61.8	57.3	169.7	
	各项存款同比增长(%)	16.5	18.5	17.7	17.7	17.9	17.6	18.0	17.7	17.6	18.8	19.7	20.0	
	其中:城乡居民储蓄存款	13.5	11.9	12.0	13.2	15.5	15.9	16.7	18.0	19.8	22.7	22.8	23.1	
	企业存款	21.5	30.2	26.4	24.9	20.6	14.9	14.4	7.0	7.7	7.5	8.9	13.1	
	金融机构各项贷款余额(亿元)	6259.4	6354.4	6387.4	6445.1	6486.6	6602.5	6685.2	6778.2	6912.9	6916.1	6820.2	6989.4	
	其中:个人消费贷款	475.3	478.2	486.9	493.5	502.4	515.3	524.2	530.9	539.0	541.7	542.1	559.1	
	票据融资	146.9	140.3	131.1	144.7	158.6	169.0	170.8	187.1	210.8	210.3	311.2	295.2	
	各项贷款余额比上月增加(亿元)	221.9	95.0	33.0	57.8	41.5	115.9	82.7	93.0	134.7	3.2	224.6	169.3	
	其中:个人消费贷款	21.7	2.9	8.8	6.6	8.9	12.8	9.0	6.7	8.1	2.7	0.4	17.0	
	票据融资	6.1	-6.6	-9.1	13.5	13.9	10.4	1.8	16.3	23.6	-0.5	101.0	-16.0	
	金融机构各项贷款同比增长(%)	16.9	16.7	15.5	15.1	14.1	14.4	15.3	15.5	15.7	15.0	18.0	21.1	
	其中:个人消费贷款	47.3	44.3	43.5	41.2	40.5	37.8	36.0	32.9	30.6	29.2	—	23.2	
	票据融资	-28.0	-30.4	-35.0	-29.1	-27.9	-7.4	-6.8	9.1	39.5	36.8	—	109.7	
	外币	金融机构外币存款余额(亿美元)	10.3	9.7	9.8	9.0	9.4	10.9	11.0	11.8	11.5	11.1	11.1	11.2
		金融机构外币存款同比增长(%)	0.7	-8.5	-4.2	-9.1	-8.4	6.1	3.5	8.8	12.5	3.0	14.1	13.1
金融机构外币贷款余额(亿美元)		17.9	20.0	24.3	23.6	23.0	23.9	23.2	22.8	22.1	20.3	19.7	18.4	
金融机构外币贷款同比增长(%)		123.9	152.0	209.9	160.5	124.4	113.0	102.7	71.6	55.5	30.5	21.2	12.0	

数据来源:中国人民银行长沙中心支行。

表2 湖南省各类价格指数

单位：%

	居民消费价格指数		农业生产资料价格指数		原材料购进价格指数		工业品出厂价格指数		长沙市房屋销售价格指数	长沙市房屋租赁价格指数	长沙市土地交易价格指数
	当月同比	累计同比	当月同比	累计同比	当月同比	累计同比	当月同比	累计同比	当季(年)同比	当季(年)同比	当季(年)同比
2001	—	-0.9	—	-1.6	—	1.1	—	-0.2	2.1	2.5	3.3
2002	—	-0.5	—	-2.0	—	-0.7	—	-0.8	1.1	1.7	1.1
2003	—	2.4	—	2.6	—	6.7	—	2.6	0.5	1.0	0.9
2004	—	5.1	—	12.1	—	14.4	—	8.0	3.3	2.1	3.1
2005	—	2.3	—	11.2	—	9.4	—	6.0	2.9	1.6	6.2
2006	—	1.4	—	0.7	—	6.5	—	4.3	5.8	3.3	1.4
2007	—	5.6	—	13.0	—	6.1	—	6.1	13.2	0.9	15.8
2008	—	6.0	—	26.5	—	12.0	—	9.3	6.7	0.6	9.0
2007 1	4.4	4.4	5.1	5.1	6.2	6.2	6.0	6.0	—	—	—
2	4.9	4.7	5.8	5.9	5.1	5.7	5.0	5.5	—	—	—
3	5.6	5.0	8.5	6.8	5.2	5.5	5.7	5.6	6.5	3.4	34.1
4	5.6	5.1	8.9	7.3	5.3	5.5	5.7	5.6	—	—	—
5	5.8	5.3	10.3	7.9	5.4	5.4	5.7	5.6	—	—	—
6	5.9	5.4	13.8	8.9	5.5	5.4	5.7	5.6	6.6	1.4	16.1
7	6.8	5.6	15.6	9.9	5.5	5.4	6.0	5.7	—	—	—
8	6.9	5.7	17.0	10.8	6.3	5.6	6.3	5.8	—	—	—
9	5.9	5.8	16.8	11.5	6.2	5.6	5.9	5.8	7.6	4.5	15.3
10	5.0	5.7	17.2	12.0	6.5	5.7	6.0	5.8	—	—	—
11	5.2	5.6	17.6	12.6	7.8	5.9	7.3	5.9	—	—	—
12	4.7	5.6	17.9	13.0	8.0	6.1	7.5	6.1	13.2	0.9	15.8
2008 1	6.1	6.1	19.5	19.5	9.9	9.9	8.0	8.0	—	—	—
2	8.1	7.1	26.4	22.9	10.6	10.2	9.0	8.5	—	—	—
3	8.0	7.4	32.9	26.3	12.0	10.8	11.0	9.3	11.5	1.1	16.2
4	7.8	7.5	35.6	28.7	13.8	11.6	11.5	9.9	—	—	—
5	7.0	7.4	33.3	29.6	13.9	12.0	11.6	10.2	—	—	—
6	6.8	7.3	31.7	30.0	14.9	12.5	12.4	10.6	10.2	1.0	9.4
7	5.7	7.1	30.0	30.0	17.7	13.2	14.4	11.1	—	—	—
8	5.3	6.8	28.5	29.8	17.4	13.8	12.9	11.4	—	—	—
9	5.5	6.7	27.0	29.5	15.8	14.0	11.7	11.4	8.6	0.3	7.1
10	5.3	6.6	22.7	28.7	11.7	13.8	7.9	11.0	—	—	—
11	4.0	6.3	17.1	27.6	6.4	13.1	1.7	10.2	—	—	—
12	2.9	6.0	15.3	26.5	-0.4	12.0	-0.9	9.3	6.7	0.0	3.1

数据来源：湖南省统计局、国家统计局湖南调查总队。

表3 湖南省主要经济指标

	1月	2月	3月	4月	5月	6月	7月	8月	9月	10月	11月	12月
	绝对值（自年初累计）											
地区生产总值（亿元）	—	—	2170.9	—	—	4911.4	—	—	7694.8	—	—	11156.6
第一产业	—	—	278.9	—	—	659.5	—	—	1272.0	—	—	2007.4
第二产业	—	—	914.9	—	—	2301.0	—	—	3526.9	—	—	4933.1
第三产业	—	—	977.1	—	—	1950.9	—	—	2895.9	—	—	4216.2
工业增加值（亿元）	211.9	366.6	628.3	905.9	1211.3	1583.6	1893.0	2217.6	2560.6	2873.5	3196.9	3570.9
城镇固定资产投资（亿元）	—	258.2	595.9	938.3	1342.1	1915.1	2300.6	2734.5	3247.5	3713.6	4245.9	4995.6
房地产开发投资	—	58.7	143.8	217.7	310.2	416.4	503.1	578.6	666.8	743.7	817.5	896.4
社会消费品零售总额（亿元）	345.8	661.6	957.2	1244.1	1576.4	1918.5	2252.2	2584.2	2946.2	3335.4	3704.1	4119.7
外贸进出口总额（万美元）	97043.0	176050.0	276448.0	387536.0	499435.0	605592.0	725526.0	836733.0	961454.0	1071928.0	1161000.0	1257000.0
进口	32542.0	66971.0	106845.0	147061.0	185006.0	216284.0	253193.0	284229.0	319338.0	356411.0	384000.0	416000.0
出口	64500.0	109078.0	169603.0	240475.0	314428.0	389308.0	472333.0	552504.0	642116.0	715516.0	777000.0	841000.0
进出口差额(出口—进口)	31958.0	42107.0	62758.0	93414.0	129422.0	173024.0	219140.0	268275.0	322778.0	359105.0	393000.0	425000.0
外商实际直接投资（万美元）	27627.0	48975.0	89055.0	124556.0	158100.0	194300.0	229200.0	265800.0	305530.0	339908.0	373387.0	400500.0
地方财政收支差额（亿元）	-40.3	-71.6	-116.3	-194.6	-244.5	-319.1	-376.2	-445.0	-522.3	-572.7	-646.5	-1013.0
地方财政收入	70.3	107.5	169.4	234.1	290.8	375.5	433.7	478.7	538.8	597.7	642.5	717.0
地方财政支出	110.6	179.1	285.8	428.7	535.2	694.6	809.9	923.7	1061.1	1170.3	1289.0	1730.0
城镇登记失业率（%）（季度）	—	—	4.2	—	—	4.2	—	—	4.2	—	—	4.2
	同比累计增长率（%）											
地区生产总值	—	—	9.0	—	—	11.8	—	—	12.6	—	—	12.8
第一产业	—	—	2.2	—	—	2.9	—	—	4.5	—	—	5.3
第二产业	—	—	6.2	—	—	12.4	—	—	14.2	—	—	14.9
第三产业	—	—	13.0	—	—	13.5	—	—	14.1	—	—	13.3
工业增加值	15.2	7.5	11.5	13.5	15.7	16.8	17.3	17.5	18.0	18.3	18.4	18.4
城镇固定资产投资	—	22.3	21.7	23.7	25.7	26.8	25.9	28.1	28.7	29.1	31.7	33.2
房地产开发投资	—	25.4	32.3	32.7	33.4	30.2	28.5	26.8	22.6	21.1	20.5	17.8
社会消费品零售总额	17.5	18.4	19.4	19.8	20.4	21.2	21.9	22.4	22.7	22.8	22.7	22.7
外贸进出口总额	41.9	34.4	33.0	30.0	33.7	30.0	32.9	32.5	34.5	34.9	31.7	29.7
进口	44.5	54.9	43.9	44.3	48.3	44.0	46.9	38.4	34.3	36.8	33.2	31.1
出口	40.6	24.3	26.9	22.6	26.4	23.3	26.4	29.7	34.5	34.0	31.0	29.1
外商实际直接投资	15.1	-0.4	17.3	23.7	24.2	22.4	21.5	19.3	21.5	23.2	22.5	22.5
地方财政收入	42.2	30.0	24.7	23.5	24.1	22.7	22.7	20.6	19.8	19.4	18.5	18.9
地方财政支出	99.2	30.8	35.0	39.2	41.5	36.4	34.9	35.0	31.9	31.8	29.9	38.2

数据来源：湖南省统计局。