

車用 DVR 單路數位錄影系統 操作手冊



2011 JAN. V1.0



目 錄

一、 特性說明	1
二、 規格表	2
三、 前面板介紹	3
四、 後板介紹	3
五、 產品尺寸圖	4
六、 錄影及停止錄影	4
七、 播放錄影檔案	5
八、 CF CARD 錄影檔案資料夾說明	10
九、 格式化記憶卡	11

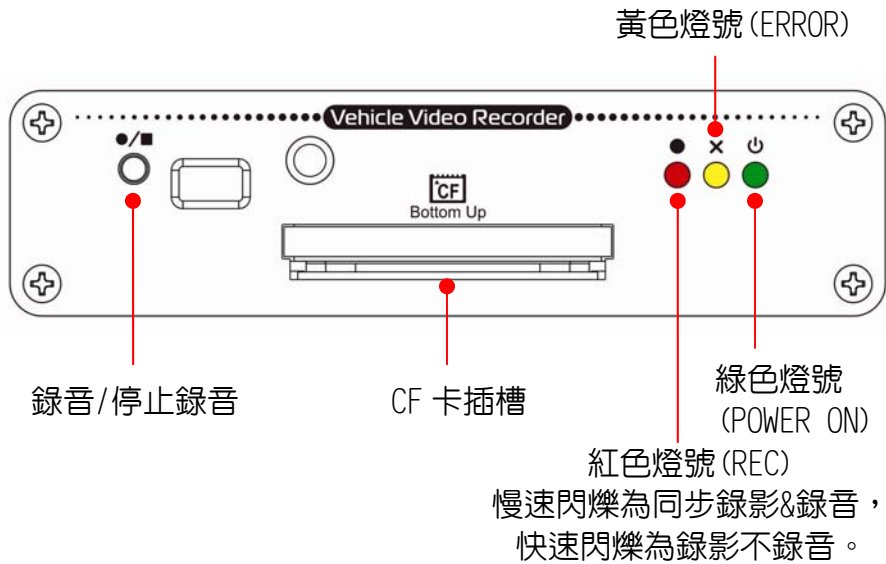
一、 特性說明

1. 車速120km/Hr時錄像清晰且不間斷。
2. VIDEO影像輸出切換，可同步監看倒車攝影或行車紀錄影像。
3. 錄影格式：D1、CIF兩種。
4. 具同步錄音功能，附高感度防噪外拉式麥克風。
5. 播放軟體已建置於CF卡上，使用者不需安裝任何程式，只需將CF卡插入電腦就能播放。
6. 最人性化的播放軟體，簡單易操作。
7. 完整可靠的事件記錄表方便於搜尋影像。
8. 具備完整時間、日期記錄，可直接顯示播放於螢幕上。
9. 寬電壓輸入設計。
10. 插卡通電就開始錄影完全不用操作。
11. 影像資料以CF卡儲存，可完全對抗車輛行進中之震動。
12. 特殊的檔案格式，在沒有電池情況下斷電可保存最後一筆資料。
13. 行駛路線軌跡記錄，可於播放影片時點選Google Map呈現。
14. 記錄行駛路況影像、聲音。

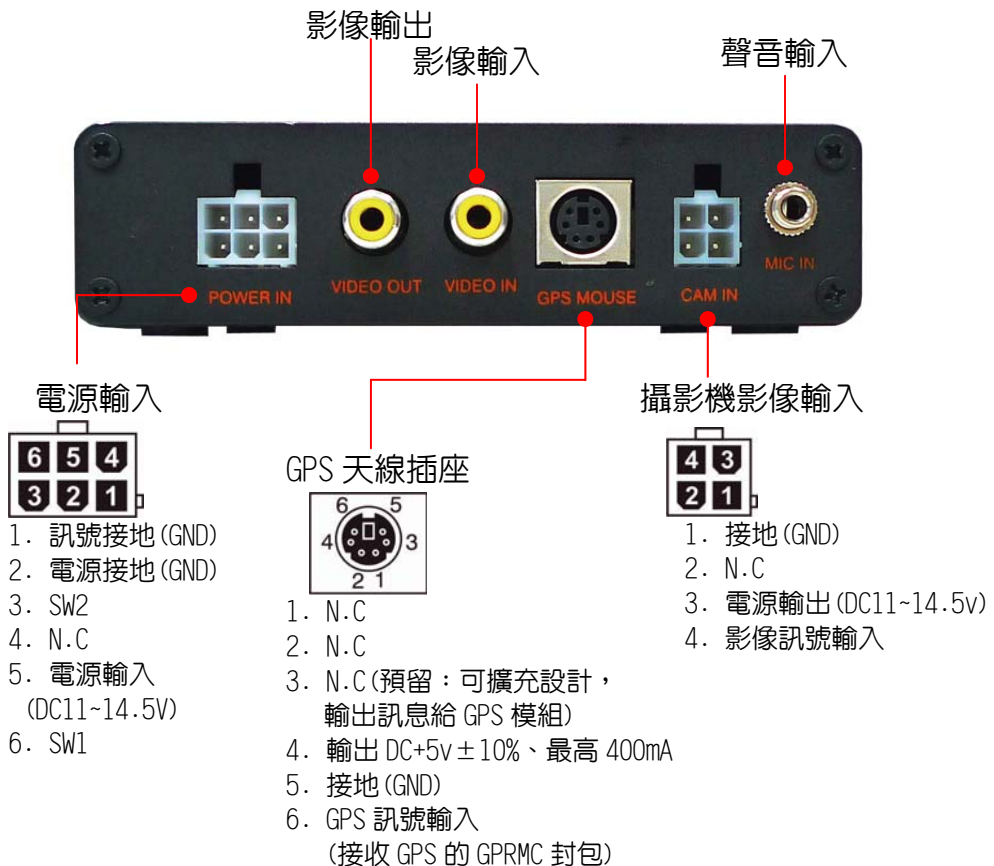
二、規格表

項 目	規格
視頻訊號輸入規格	1 Vp-p composite video input, 75 ohms
視頻訊號輸出規格	1 Vp-p composite video output, 75 ohms
動作電壓範圍	11V~ 14.5V (適用於一般 12v 機車與 12v 轎車電源) 耗電流 +12V @ 400mA (不含攝影機)
操作溫度	車艙內 -15°C~ 65°C
儲存裝置	CF 卡 (速度 233x 以上 8G/16G/32G)
影音記錄方式	開機後直接記錄影音，影像為 MPEG4 壓縮錄影，聲音為 PCM 格式錄音。
錄影解析度	錄影：720x240 (NTSC) / 720x288 (PAL) 播放：720x480 (NTSC) / 720x576 (PAL)
錄影張數	D1-30 fps (NTSC) / D1-25 fps (PAL)
記錄內容	日期時間、影像
指示燈	紅色燈號 (閃爍為錄影中) 黃色燈號 (燈亮表示系統錯誤) 綠色燈號 (電源指示燈)
控制按鍵	保留功能
提示聲音	BUZZER 提示聲： (A) 開機後正常進入錄影時響聲：1 長音 2 短音。 (B) 電源啟動後 5 分鐘，若偵測到『錄影紀錄運作不正常』或『G-MOUSE 未連接』或『G-MOUSE 有連接但尚未 3D 定位』，警示音『嗶嗶嗶三短音、間隔三秒一次、持續一分鐘』。
播放軟體 (PC 端)	Windows 專用軟體
配件	標配：軟體光碟 (含說明書、播放軟體)、線材組 選配：8G CF 卡、G-MOUSE
電源輸入	DC+11V ~ DC+14.5V
攝影機影像輸入/輸出 (倒車影像優先)	當本機電源輸入安裝完成，本機即將前檔之攝影機影像訊號儲存於 CF 卡內，並可選擇是否在 LCD 螢幕上顯示 LIVE 影像。
倒車影像輸入/輸出	當排擋切至 R 檔，影像輸出自動切換為倒車影像，LCD 螢幕上即顯示目前 LIVE 倒車車況，但倒車影像不做影像記錄儲存動作。
地圖圖資	連結到 GOOGLE 地圖。
其它	1. 機器使用時請勿直接放置前檔下方曝曬，高溫曝曬會使得機器運作異常。 2. 機器使用時請勿裝設於引擎室內，引擎室高溫會使得機器運作異常。 3. 請將 G-Mouse 安裝於車外，且上方無金屬遮蔽位置。 4. 安裝時記憶卡朝上或呈水平方式。 5. 插拔記憶卡前需先斷電或熄火。
外觀尺寸	115mm(寬) x102mm(深) x30mm(高)
重量	0.27kg

三、前面板介紹

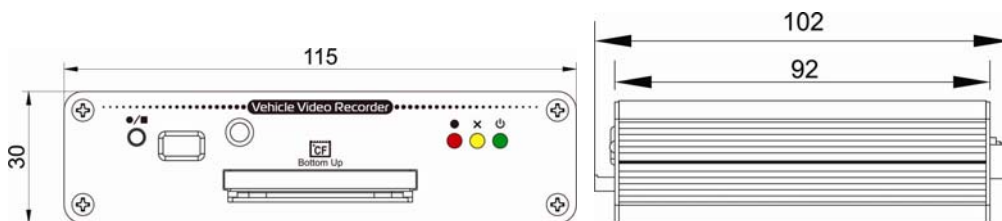


四、後板介紹

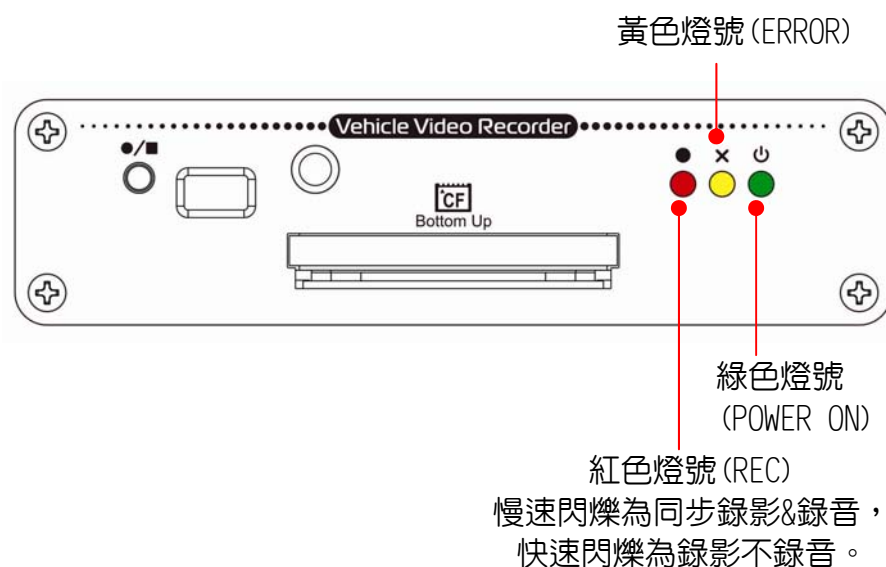


五、 產品尺寸圖

單位：mm



六、 錄影及停止錄影



1. 開機/錄影:

將電源接上，並等待約1分鐘後，蜂鳴器鳴叫(1長音2短音)即開機完成。

記錄器開機過程中，三顆燈同時亮，待黃燈滅掉，紅燈會呈現一閃一滅，即為開始錄影。

燈號示意:

- 紅色燈號：慢速閃爍為同步錄影&錄音，快速閃爍為錄影不錄音。
- 黃色燈號：錯誤(請檢查所有週邊是否安裝完善)。
- 綠色燈號：電源指示燈。

2. 關機/停止錄影:

將電源接頭拔除或者熄火電門關閉時，電源指示燈熄滅，即停止錄影。





七、 播放錄影檔案

1. 如何讀取 CF 卡之檔案?



- 將 CF 卡拔出，轉插於讀卡機上。
- 將讀卡機插於 PC 端 USB 插槽。
- 讀取 CF 卡之資料夾；或將整個 CF 卡之資料夾 COPY 至 PC 主機。

2. 檔案播放

執行資料夾內CarPlayer.exe 。畫面如下圖所示，按  Play 鍵選擇CF卡或硬碟自動播放，或者選擇『事件清單』播放；執行中  Play鍵顯示切換為  暫停鍵。




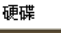
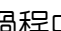
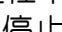

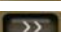
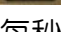
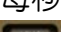
實機攝錄畫面



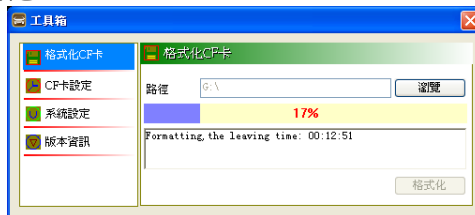
3. 畫面操作說明

- 事件清單：當每次電源啟動至斷電，即可形成一筆「事件記錄」。
- 日期：可選擇播放檔案之年月日
- 功能鍵操作介面如下：



- (1)  /  播放/暫停之複合鍵：首次按下將出現 CF 卡、硬碟  供選擇檔案播放來源。 可點選欲播放之檔案，播放過程中，其播放鍵  將變換為  暫停鍵。
- (2)  停止播放鍵。
- (3)  快轉：每按一次，播放速度增加為原來的兩倍，最快為每秒播放 240 張。
- (4)  慢轉：每按一次，播放速度減為原來的一半，最慢為每秒鐘播放一張，正常播放時為 30fps (幀/秒)，於播放區域的左上角會顯示目前播放之幀數。
- (5)  工具箱：格式化 CF 卡、CF 卡設定、系統設定、版本資訊。

- i. 格式化 CF 卡：瀏覽選擇格式化路徑，選擇 CF 卡槽，開始進行格式化。



- ii. CF 卡設定：

校正時間

步驟 1. 先將電腦端之時間做好校正前校時，打開 CF 卡路徑，按『校正』後，校正時間欄即出現校正後之時間，完成校正即顯示 Check Time OK!。





步驟 2. 校正完請將 CF 卡拔出插回主機。

註：裝上 G-MOUSE 後，當 GPS 信號定位至現在位置時，系統會自動進行時間校正。

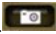
設定錄影速度

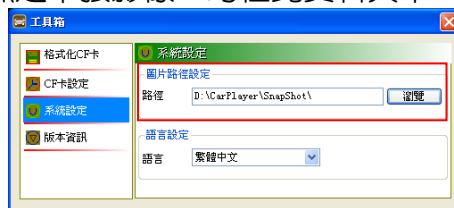


速度可設定 25/20/10/5/4/2/1 幀/秒，請依您所需之速度做適當的調整。建議汽車、貨車、重機以『標準速度』30 幀/秒；一般機車摩托車如行駛於市內紅綠燈多，建議使用 10 幀/秒；而 5 幀/秒以下，適用於靜態錄影。

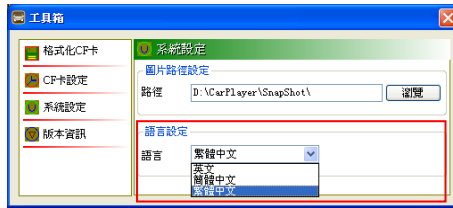
iii. 系統設定

圖片路徑設定：選擇設定欲儲存轉出單張畫面之路徑位置。

選擇欲儲存路徑後，按下操作介面之  『快照鍵』後，畫面顯示『快照成功』並在該路徑產生『SnapShot』之資料夾，所有快照之單張影像，均在此資料夾中。

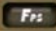
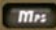
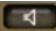



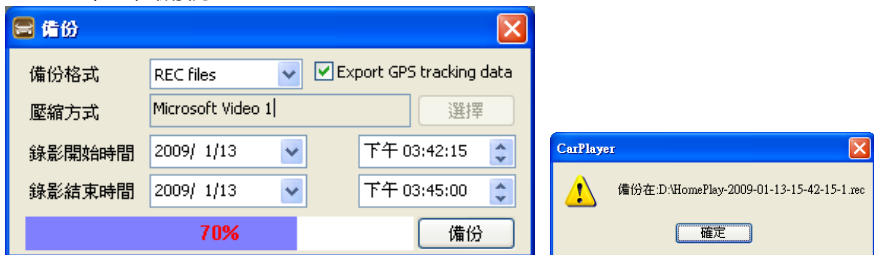
語言設定：內建有 英文/繁體中文/簡體中文 三種語系。



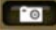
iv. 版本資訊：播放器版本、韌體版本、時間。




- (6)  影格資訊：播放張數顯示，ON：LIVE 畫面顯示幀率，OFF 則關閉。
- (7)  每秒資料量：播放速度顯示，ON：LIVE 畫面顯示碼流，OFF 則關閉。
- (8)  聲音：打開/關閉聲音。
- (9)  檔案備份。





- i. 備份格式有 REC 及 AVI 兩種，可依需求選擇。
 - ii. 視訊壓縮格式系統內定為 Microsoft Video 1
 - iii. Export GPS tracking data：匯出 GPS 軌跡資料
 - iv. 輸入錄影開始時間。
 - v. 輸入錄影結束時間。
- 註：所選開始和結束時間段，中間必須有錄影檔案才可備份。

(10)  快照

按下  『快照鍵』成功會出現「快照成功」，系統會產生一個『SnapShot』之資料夾，所有快照之單張影像，均在此資料夾中。





(11)  播放影片翻轉 180 度。

按下  播放即呈現 180 度翻轉影像


原正常的影像



再按  即回復原本影像角度。

(12)  MAP：開啓視窗連結電子地圖 Google MAP，顯示行駛軌跡。



(13)  視窗最小化。

(14)  電源鍵。

d. 播放視窗：滑鼠左鍵於視窗影像內雙擊，即顯示全畫面，再雙擊可還原。

e. 時/分&日期：可選擇欲播放之記錄日期/時/分。播放中，會依不同狀態，以不同色塊顯示該影段時間各代表何意義。

■紅色為「事件記錄」

■綠色為「記錄與記錄區間」

□白色為「無事件記錄」

f. 播放 BAR：可用滑鼠左鍵左右移動拉 BAR，快速移動。

g. 檔案載入進度：選取播放事件檔案會顯示載入進度。

八、CF CARD 錄影檔案資料夾說明


將CF卡之資料轉於PC端瀏覽，即會出現下圖視窗所示三個檔案夾。

1.Car Player 2.Records 3.System



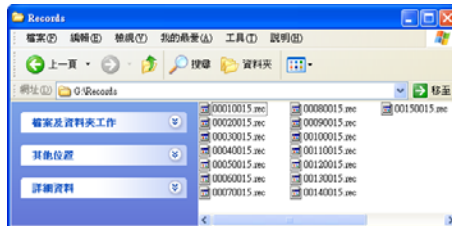
(1) Car Player 之資料夾內容(如下圖)



- Snapshot 為抓圖檔案資料夾
- Car Player.exe ，為PC端之『影片播放器』，雙擊此執行檔，即可選擇 Records資料夾內之『事件清單』播放。
- CarPlayer-CCD V2.0.CAR為『程式資料壓縮檔』。
- CarPlayerUpdate.exe 為『程式網路更新(目前無作用)』。
- config.ini 為『語系設定儲存檔』。
- zh_CN.dll 為『簡體中文介面資源檔』。
- zh_TW.dll 為『繁體中文介面資源檔』。

註：所有檔案均缺一不可，請勿任意移動或刪除任何檔案，以免造成軟體無法使用或錄影片段資料不慎遺失之遺憾。

(2) Records 之資料夾內容



Records資料夾內(以8GB-CF為例)，系統將切分為15筆『事件記錄』區，00010015前4碼為『影段編號』，後四碼為『總影段數』，00010015為15段影片之第一段影片。系統會自動判斷CF卡容量而切分影段，其作用 是為保護突發性斷電而造成的資料

遺失，故先將錄影資料切割為15個預 設空間，即使斷電，資料仍可錄到最後一秒，無需擔憂資料遺失之憾事。

(3) System 之資料夾內容



- System 為錄影程式目錄。
- Programs 為主程式目錄。
- Updates 『系統升級用資料夾』 正常使用下，此為空的資料夾。

註：Programs所有檔案均缺一不可，請勿任意移動或刪除任何檔案，以免造成軟體無法使用或錄影片段資料不慎遺失之遺憾。

九、 格式化記憶卡

何種情況需格式化CF卡？

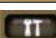
當使用者自行購買新的CF卡，或使用其原有的CF卡時，均需先將CF卡進行格式化後，方可使用。

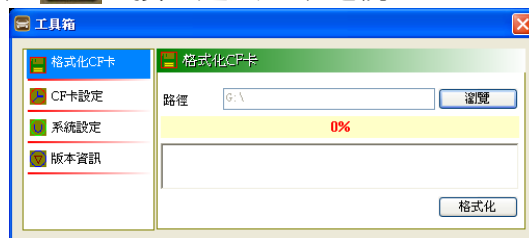
步驟如下：

步驟1. PC開啓產品光碟，進入光碟內CarPlayer資料夾。

步驟2. 執行CarPlayer軟體主程式，介面如下：



步驟3. 按下  按鈕進入如下之視窗：



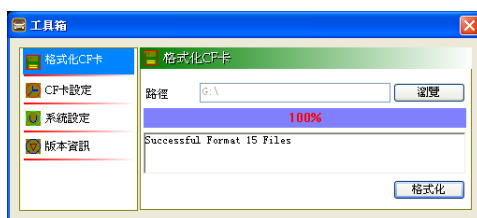
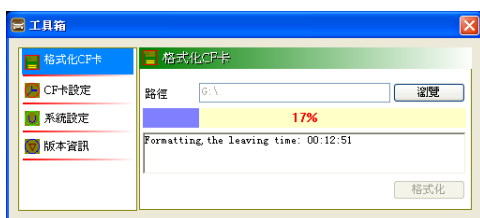
步驟4. 把CF卡裝進讀卡機中，插入PC USB埠。



步驟5. 點選「瀏覽」選擇正確CF卡槽(範例為G:槽)，點選「格式化」進行CF格式化。



步驟6. 系統將詢問是否確定格式化，請選擇「確定」進行格式化。



註：在格式化過程中下面會顯示格式化的進度達100%即格式化完成。

註：格式化後之內定系統資料夾，請勿任意移動或刪除任何檔案，以免造成CF卡無法正常記錄之狀況。