

2010年青海省金融运行报告

中国人民银行西宁中心支行

货币政策分析小组

[内容摘要]

2010年，面对经济发展环境复杂多变、地震等自然灾害的严峻挑战，青海省全省上下沉着应对，攻坚克难，取得了来之不易、好于预期的成绩。玉树抗震救灾攻坚战夺取胜利，灾后重建工作稳步推进。地区生产总值增长突破15%，创30年新高；经济增长方式稳步转变，节能减排任务顺利完成；城乡统筹发展取得新进展，群众收入持续提高，农牧民收入增速高于城镇居民。青海省各金融机构认真落实适度宽松货币政策，按照“有扶有控”的原则，平衡放贷，实现了信贷总量有序回落、金融运行总体平稳、重点领域资金供给充足、金融风险可控的良好发展态势。展望“十二五”开局之年，青海省后发区位优势和资源潜力将得到进一步发掘，循环经济辐射带动作用逐步增强，绿色发展战略稳步推进，金融支撑和服务经济社会发展的能力将不断提升。

目录

| | |
|--------------------------------|-----------|
| 一、金融运行情况 | 4 |
| (一) 银行业发展势头良好 | 4 |
| (二) 证券业稳步发展, 上市公司运作规范 | 6 |
| (三) 保险业加快发展, 经济社会发展面扩大 | 7 |
| (四) 融资结构逐步改善, 金融市场趋于活跃 | 7 |
| (五) 征信建设取得突破, 金融生态环境持续优化 | 8 |
| 二、经济运行情况 | 8 |
| (一) 需求持续扩大, 投资拉动较为显著 | 8 |
| (二) 供给稳定增长, 产业结构持续优化 | 9 |
| (三) 各类价格指数均有所上涨 | 10 |
| (四) 财政收支双增, 民生支出增加较快 | 11 |
| (五) 节能减排工作深入推进, 生态环境逐步改善 | 11 |
| (六) 房地产平稳发展, 光伏产业扎实起步 | 13 |
| 三、预测与展望 | 14 |
| 附录: | 15 |
| (一) 青海省经济金融大事记 | 15 |
| (二) 青海省主要经济金融指标 | 16 |

专栏

| | |
|--------------------------------------|----|
| 专栏 1: 机制模式建设深入推进 农牧区信贷产品创新步伐加快 | 6 |
| 专栏 2: 产出缺口持续扩大 供需矛盾推动 CPI 高位运行 | 11 |

表

| | |
|---------------------------------|---|
| 表 1 2010 年银行业金融机构情况 | 4 |
| 表 2 2010 年金融机构现金收支情况表 | 5 |
| 表 3 2010 年各利率浮动区间贷款占比表 | 5 |
| 表 4 2010 年证券业基本情况表 | 7 |
| 表 5 2010 年保险业基本情况表 | 7 |
| 表 6 2001-2010 年非金融机构融资结构表 | 7 |

| | | |
|------|-----------------------------|----|
| 表 7 | 2010 年金融机构票据业务量统计表 | 8 |
| 表 8 | 2010 年金融机构票据贴现、转贴现利率表 | 8 |
| 表 9: | 2010 年八大类商品价格涨幅对比 | 11 |

图

| | | |
|------|-------------------------|----|
| 图 1 | 金融机构人民币存款增长变化 | 4 |
| 图 2 | 金融机构人民币贷款增长变化 | 4 |
| 图 3 | 金融机构本外币存、贷款增速变化 | 5 |
| 图 4 | 金融机构外币存款余额及外币存款利率 | 5 |
| 图 5 | 地区生产总值及其增长率 | 8 |
| 图 6 | 固定资产投资及其增长率 | 8 |
| 图 7 | 社会消费品零售总额及其增长率 | 9 |
| 图 8 | 外贸进出口变动情况 | 9 |
| 图 9 | 外商直接投资情况 | 9 |
| 图 10 | 工业增加值及其增长率 | 10 |
| 图 11 | 居民消费价格和生产者价格变动趋势 | 10 |
| 图 12 | 财政收支状况 | 11 |
| 图 13 | 商品房施工和销售变动趋势 | 13 |
| 图 14 | 主要城市房屋销售价格指数变动趋势 | 13 |

一、金融运行情况

2010年，青海省金融在经历地震灾害考验、应对经济复杂多变的背景下，继续保持平稳发展的良好态势。信贷增长有序回归常态、贷款结构进一步优化，证券保险业快速发展、金融市场趋于活跃，金融服务水平显著提高，支持“十一五规划”取得预期成效。

(一) 银行业发展势头良好

1. 金融体系逐步完善，经营效益持续攀升。全省银行业从业人员、资产总额同比增长1.2%和45.6%，不良贷款实现“双降”。

表 1 2010 年银行业金融机构情况

| 机构类别 | 营业网点① | | | 法人机构(个) |
|-----------------|---------|---------|----------|---------|
| | 机构个数(个) | 从业人数(人) | 资产总额(亿元) | |
| 一、大型商业银行② | 398 | 8866 | 1922 | 0 |
| 二、政策性银行及国家开发银行③ | 19 | 516 | 689 | 0 |
| 三、股份制商业银行④ | 0 | 0 | 0 | 0 |
| 四、城市商业银行 | 51 | 744 | 226 | 1 |
| 五、城市信用社 | 0 | 0 | 0 | 0 |
| 六、农村合作机构⑤ | 337 | 2209 | 379 | 31 |
| 七、财务公司 | 0 | 0 | 0 | 0 |
| 八、邮政储蓄 | 155 | 690 | 104 | 0 |
| 九、外资银行 | 0 | 0 | 0 | 0 |
| 十、农村新型机构⑥ | 3 | 41 | 3 | 3 |
| 合计 | 963 | 13066 | 3322 | 35 |

注：①不包括国家开发银行和政策性银行、大型商业银行、股份制银行等金融机构总部数据。

②包括中国工商银行、中国农业银行、中国银行、中国建设银行和交通银行。

③包括国家开发银行、中国农业发展银行和中国进出口银行。

④包括中信银行、中国光大银行、华夏银行、广东发展银行、深圳发展银行、招商银行、上海浦东发展银行、兴业银行、中国民生银行、恒丰银行、浙商银行和渤海银行。

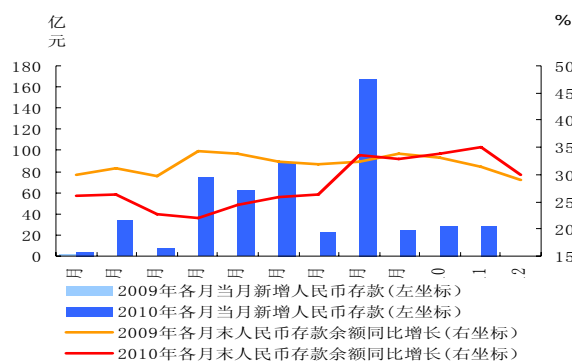
⑤包括农村信用社、农村合作银行和农村商业银行。

⑥包括村镇银行、贷款公司和农村资金互助社。

数据来源：人民银行西宁中心支行。

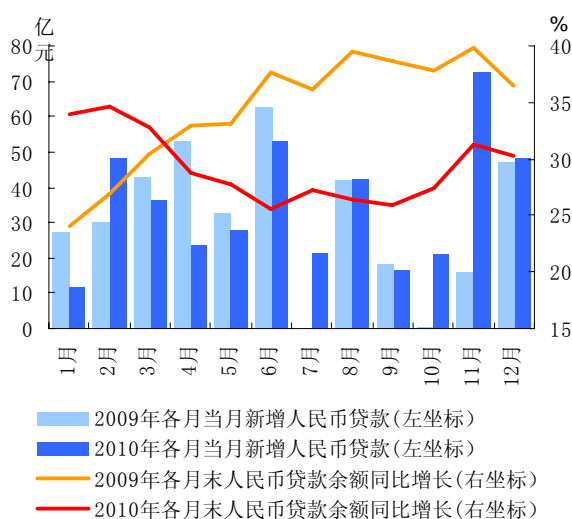
2. 存款总体增长较快，结构趋于优化。2010年青海省本外币存款增速与上年基本持平。受企业生产规模扩大、投资需求增加的影响，企业存款增速放缓，同比少增36亿元；股市低位波动、房市预期不稳定，分流因素减少，推动储蓄存款继续保持较快增长。

3. 贷款总量平稳增长，增速有序回落。2010年青海省信贷增长从上年以来的高位稳步回归常态，贷款增速较上年回落6个百分点；全年新增贷款424.6亿元，同比多增50.6亿元，重点项目



数据来源：人民银行西宁中心支行。

图 1 金融机构人民币存款增长变化



数据来源：人民银行西宁中心支行。

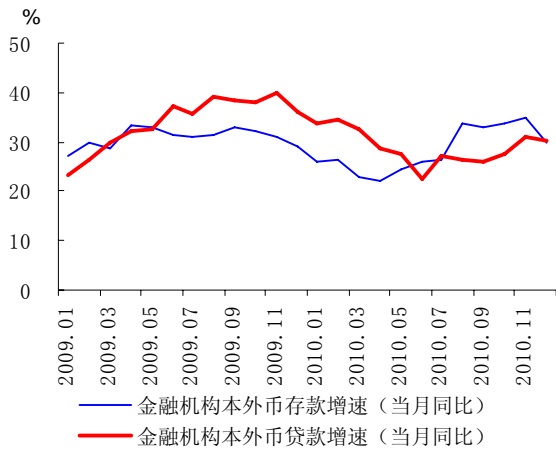
图 2 金融机构人民币贷款增长变化

建设、民生领域资金需求得到较好保障，实现了贷款平稳增长与金融支持力度不减之的平衡。重点行业、重点企业得到有效支持。2010年青海省固定资产投资突破1000亿元大关，增速达32%，基础设施建设、支柱产业、优势工业投资增长较快，带动新增贷款向重点领域集中，新增贷款中，近六成投向制造业、电力、水利等重点行业。

玉树灾区贷款增长迅速。为维护灾区金融稳定、确保灾区金融服务畅通，人民银行西宁中心支行通过调剂再贷款限额、加大窗口指导力度、恢复金融基础设施等措施，切实加大灾区信贷投放力度、提升金融服务好水平。2010年玉树州贷款同比增长达113.9%。

民生贷款大幅增加。近年来人民银行着力引导金融机构加大普惠金融支持力度，推动民生贷款实现较快增长。2010年累计发放下岗失业人员小额担保贷款10593万元，惠及人数从2008年的

1418人到2010年的20418人，两年间覆盖面成倍增长。2010年全省生源地助学贷款余额为15204万元，是2009年的1.54倍，满足率达到100%。



数据来源：人民银行西宁中心支行。

图3 金融机构本外币存、贷款增速变化

4. 现金投放收支双增，净投放增加较多。受金融基础设施较为薄弱、农牧民交易习惯等因素影响，现代化支付工具应用较少，现金使用规模较大。近年来青海省现金投放呈现收支双增的格局。2010年，青海省现金累计投放3234.5亿元，累计回笼3106.4亿元，收支相抵净投放128.1亿元，同比增长26.9%。

表2 2010年金融机构现金收支情况表

单位：亿元、%

| | 年累计额 | 同比增速 |
|-------|--------|------|
| 现金收入 | 3106.4 | 21.5 |
| 现金支出 | 3234.5 | 21.7 |
| 现金净支出 | 128.1 | 27.0 |

数据来源：人民银行西宁中心支行。

5. 金融机构利率水平整体走势平稳，民间借贷利率有所回落。2010年青海省金融机构人民币存贷款利率整体走势平稳，在年底2次加息的影响下，年末金融机构各期限贷款加权平均利率较上年同期上升0.16个百分点。此外，监测显示民间借贷利率呈现下行趋势，年末全省民间借贷加权平均利率较上年同期下降2.7个百分点。民间借贷持续活跃，市场规模扩大，定价能力和水平

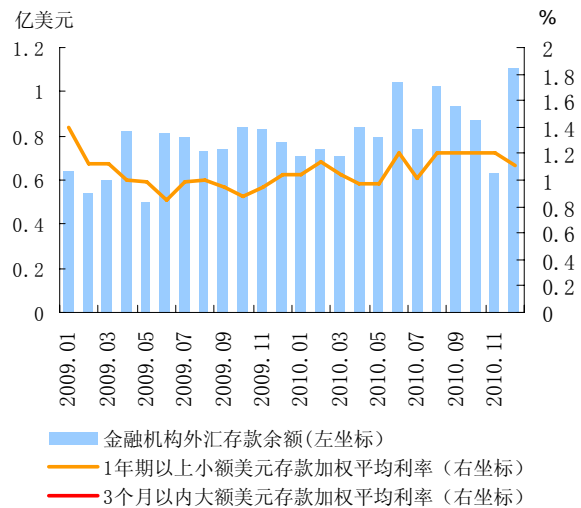
有所提高，与金融机构贷款利率的水平差收窄。

表3 2010年各利率浮动区间贷款占比表

单位：%

| | 合计 | 国有商业银行 | 股份制商业银行 | 区域性商业银行 | 城乡信用社 |
|-----------|------|--------|---------|---------|-------|
| 合计 | 90 | 100 | 0 | 84 | 100 |
| [0.9-1.0] | 37.9 | 51.4 | 0.0 | 17.3 | 3.4 |
| 1.0 | 24.6 | 24.3 | 0.0 | 45.6 | 22.7 |
| 上浮水平 | | | | | |
| 小计 | 27.5 | 24.3 | 0.0 | 21.2 | 73.9 |
| (1.0-1.1] | 11.9 | 18.3 | 0.0 | 10.3 | 4.2 |
| (1.1-1.3] | 7.3 | 5.9 | 0.0 | 10.8 | 9.7 |
| (1.3-1.5] | 3.5 | 0.2 | 0.0 | 0.1 | 25.1 |
| (1.5-2.0] | 3.4 | 0.0 | 0.0 | 0.0 | 25.3 |
| 2.0以上 | 1.3 | 0.0 | 0.0 | 0.0 | 9.7 |

数据来源：人民银行西宁中心支行。



数据来源：人民银行西宁中心支行。

图4 金融机构外币存款余额及外币存款利率

6. 金融机构改革稳步推进，农村金融机构发展迅速。随着金融改革的稳步推进，青海省各家银行经营水平显著提高，以农信社为主力军，村镇银行、资金互助组织、小额贷款公司为有效辅助的农村金融体系进一步健全。2010年，交通银行落户青海，全省首家农村合作银行筹建，玉树州第一家农村合作金融组织成立，金融体系薄弱、机构单一的状况正得到有效改善。2010年人民银行西宁中心支行引导各金融机构在全辖开展以机制模式建设入手的农村金融产品创新工作，结合县域经济实际情况，打造了一系列信贷支农创新产品，推动县域贷款同比增长22.8%。

专栏 1：机制模式建设深入推进 农牧区信贷产品创新步伐加快

青海是个多民族聚居的省份，各州地经济发展水平差异较大。特殊的地理环境和经济结构决定了各地千差万别的金融服务需求，给青海贯彻落实货币信贷政策造成了不同于发达地区的挑战和机遇。推动机制建设，打造青海信贷模式一直是西宁中心支行货币信贷工作的工作重心和着力点。特别是 2008 年以来，人民银行西宁中心支行按照信贷政策产品化的要求，转变信贷政策工作思路，紧紧抓住金融产品和金融服务创新这一热点问题，把推进机制建设，打造青海信贷模式作为贯彻落实科学发展观的重要举措，引导省内金融机构适应新形势的需要，通过积极探索和努力实践，督促金融机构改进金融服务，充分利用地区资源优势和政策平台，以创新型产品和服务为载体，在建立长效机制上下功夫，在深入研究各类群体的资金需求特点的基础上，在创新品种培育、政策协调、业务推进等方面主动采取措施，把全省金融产品和服务方式创新工作推向深入。

各家金融机构结合各自的服务重点，积极探索缓解农牧区、中小企业、弱势群体“贷款难”和“难贷款”矛盾的新途径。在创新机制方面进行了有益的探索，在创新品种、业务模式、配套政策、覆盖范围等方面有较大突破，构建了不同形式组合的信贷运行机制、模式，打造和培育具有各县地方特色的创新品牌，基本达到了一县一品的创新目标，推出了一些较为成熟的破解融资难题的信贷操作模式，从不同侧面、不同程度缓解了农牧区、中小企业、弱势群体等生产和经营资金紧张问题，成效初步显现，实现了银、政、企互动多赢。

各种信贷机制模式各具特色，从总体情况看，都具有贴近农牧民生产、契合地区发展、快捷方便、实效性高、融合性强的特点，主要体现在：辖内各金融机构以社会责任为己任，设立相关专营机构，建立各类绿色通道，搭建各类平台和创新相应模式，使各种社会资源与信贷资源得到有效融合，使各类信贷政策的实效性得到明显提高。

主要做法结合了本地实际，以保护生态为前提，以改善民生为核心，以发展经济为基础，以维护稳定为保障，在信贷投放上力求做到信贷总量合理扩张，在强化社会责任上加大金融对民生工作的支持，在产品创新上力求满足客户需求，在产品属性上力求风险防范，在效益上力求提升，保证新机制模式运行实现预期效果。

从具有普遍意义的创新成果推广的实施效果看，金融产品和金融服务创新工作对调整青海产业结构和信贷结构发挥了积极作用，达到了整合资源、推动金融支持三农、中小企业、弱势群体等金融政策措施的落实。据初步统计，截止 2010 年末全省涉农贷款余额达 720 亿元，同比增长超过 50%；中小企业贷款余额达 680 亿元，同比增长 32%；下岗失业人员小额担保贷款余额 1.86 亿元，同比增长 69%；各类助学贷款余额 2.04 亿元，同比增长 76.8%。

（二）证券业稳步发展，上市公司运作规范

2010 年，克服资本市场发展面临的诸多挑战，青海省证券业稳步发展，市场规模持续扩大。

1. 期货交易大幅上升，证券交易量略有下降。辖内 1 家证券公司、1 家期货公司、8 家证券营业部、3 家证券服务部，受 A 股市场低位波动和大宗商品持续涨价的双重影响，证券交易量和期货交易交易量呈现一降一升趋势。其中：证券累计交易量同比下降 18.3%，投资开户数同比增长 10.6%；期货累计交易量增长 251.7%，总客户同比增长

57.7%。

2、上市公司体制改革进一步深化。全省 10 家上市公司总股本 84.2 亿股，数码网络、贤成矿业、东盛科技并购重组后竞争实力显著增强；盐湖集团、盐湖钾肥合并工作积极推进；盐湖化工、机械制造、生物制药、有色冶炼、农畜产品加工等特色领域企业股份制改革不断深化，融资渠道进一步拓宽。

表 4 2010 年证券业基本情况表

| 项 目 | 数量 |
|------------------|----|
| 总部设在辖内的证券公司数(家) | 1 |
| 总部设在辖内的基金公司数(家) | 0 |
| 总部设在辖内的期货公司数(家) | 1 |
| 年末境内上市公司数(家) | 10 |
| 当年国内股票(A股)筹资(亿元) | 0 |
| 当年发行H股筹资(亿元) | 0 |
| 当年国内债券筹资(亿元) | 62 |
| 其中:短期融资券筹资额(亿元) | 62 |

数据来源: 人民银行西宁中心支行。

(三) 保险业加快发展, 经济社会保障面扩大

青海保险机构和从业人员保持稳定, 9家保险分支机构业务实现平稳较快发展, 财险和寿险保费收入同比增长36.3%和48%, 保险赔款及给付同比增长16.7%, 保险密度增长17%。顺应地区特点, 保险品种推陈出新, 在全省10个县、25个乡镇开展政策性种植业保险, 能繁母猪、奶牛养殖等保险品种在全省推广, 以青稞、藏系羊、牦牛为主的保险品种试点运行, 针对农牧区的小额人身保险品种受到欢迎。青海保险业在“一体两翼”发展格局下, 总体呈现强规模、增效益、上水平态势。

表 5 2010 年保险业基本情况表

| 项 目 | 数量 |
|----------------------|-----|
| 总部设在辖内的保险公司数(家) | 0 |
| 其中: 财产险经营主体(家) | 0 |
| 寿险经营主体(家) | 0 |
| 保险公司分支机构(家) | 9 |
| 其中: 财产险公司分支机构(家) | 5 |
| 寿险公司分支机构(家) | 4 |
| 保费收入(中外资, 亿元) | 26 |
| 其中: 财产险保费收入(中外资, 亿元) | 11 |
| 人身险保费收入(中外资, 亿元) | 15 |
| 各类赔款给付(中外资, 亿元) | 7 |
| 保险密度(元/人) | 457 |
| 保险深度(%) | 2 |

数据来源: 人民银行西宁中心支行。

(四) 融资结构逐步改善, 金融市场趋于活跃

短期融资券业务发展较为迅速, 带动直接融资呈现较快增长, 但由于金融市场发展起步晚、规模小, 上市公司数量少, 银行信贷仍是实体经

济融资的主要渠道。

1. 短期融资券发行规模稳步扩大, 间接融资仍是主导。2010年青海省企业共发行短期融资券62亿元, 新增贷款与直接融资的比例为7:1, 与上年同期的21:1相比, 直接融资规模实现突破。但同时, 企业债和股市融资额均为零, 在社会融资总量中, 贷款占比仍达到87%, 较全国平均水平高出32个百分点。制约直接融资发展的瓶颈因素主要有三个方面: 一是受后发地区经济整体水平影响, 满足直接融资条件的企业较少; 二是企业财务管理水平有待提高, 对债务融资工具的应用能力有限; 三是中介服务较为薄弱。

表 6 2001-2010 年非金融机构融资结构表

| | 融资量 (亿元人民币) | 比重(%) | | |
|------|----------------|-------|--------------|------|
| | | 贷款 | 债券 (含可转债) | 股票 |
| 2001 | 57.5 | 96.7 | 0.0 | 3.3 |
| 2002 | 60.1 | 93.0 | 0.0 | 7.0 |
| 2003 | 88.7 | 94.5 | 5.5 | 0.0 |
| 2004 | 64.0 | 100.0 | 0.0 | 0.0 |
| 2005 | 68.0 | 100.0 | 0.0 | 0.0 |
| 2006 | 95.5 | 93.0 | 7.0 | 0.0 |
| 2007 | 233.3 | 65.3 | 8.1 | 26.6 |
| 2008 | 220.3 | 95.5 | 4.5 | 0.0 |
| 2009 | 392.0 | 95.4 | 4.6 | 0.0 |
| 2010 | 552.7 | 76.64 | 19.36 | 4 |

数据来源: 人民银行西宁中心支行。

2. 货币市场交易活跃。地方法人金融机构参与货币市场交易的能力不断提高, 全省货币市场累计交易量1302.8亿元, 是上年的3.1倍, 其中: 质押式正逆回购交易475.9亿元, 同比增长184%; 现券买505.2亿元, 是上年的2.5倍; 信用拆借68笔, 金额82.1亿元; 买断式回购68亿元。地方金融机构不断加大交易量, 丰富业务品种, 市场呈现结构优化的良好态势。

3. 票据市场发展迅速。2010年青海省新增银行承兑汇票26亿元, 同比增长48.5%; 累计办理再贴现13.2亿元。受调控影响, 企业短期资金需求上升, 拉动票据融资呈现较快增长。

表 7 2010 年金融机构票据业务量统计表

单位：亿元

| 季度 | 银行承兑汇票承兑 | | 贴 现 | | | |
|----|----------|-------|--------|-------|--------|-------|
| | | | 银行承兑汇票 | | 商业承兑汇票 | |
| | 余额 | 累计发生额 | 余额 | 累计发生额 | 余额 | 累计发生额 |
| 1 | 12.65 | 6.98 | 56.19 | 50.2 | - | - |
| 2 | 13.26 | 15.24 | 67.75 | 113.1 | - | - |
| 3 | 12.61 | 19.86 | 62 | 164.4 | - | - |
| 4 | 11.98 | 28.07 | 71.77 | 226.4 | - | - |

数据来源：人民银行西宁中心支行。

表 8 2010 年金融机构票据贴现、转贴现利率表

单位：%

| 季度 | 贴 现 | | 转贴现 | |
|----|--------|--------|--------|------|
| | 银行承兑汇票 | 商业承兑汇票 | 票据买断 | 票据回购 |
| 1 | 3.5073 | - | 2.3773 | - |
| 2 | 3.1528 | - | 2.9198 | - |
| 3 | 4.0008 | - | 3.6223 | - |
| 4 | 4.4578 | - | 4.563 | - |

数据来源：人民银行西宁中心支行。

（五）征信建设取得突破，金融生态环境持续优化

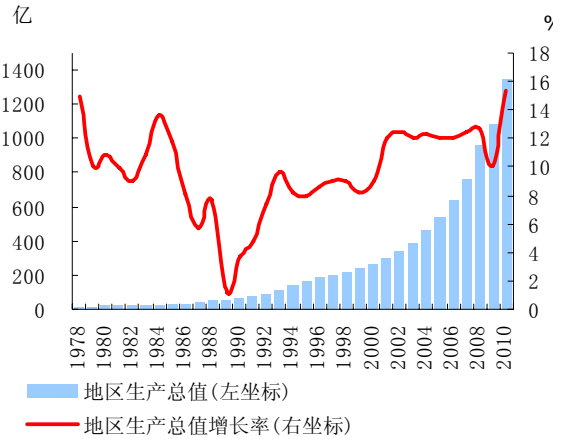
2010 年，青海省社会信用体系建设工作向纵深推进，通过探索搭建“青海省金融经济综合信息服务平台”，引进评级公司等创新举措，推动征信市场健康发展。截止 2010 年末，全省已评定信用用户 127950 户、信用村 609 个、信用乡（镇）24 个，分别较上年末增长 28.29%、21.67%和 100%；建立农户经济档案 240468 份，占辖区农户总数的 29.68%；建立农户电子档案 53348 份，占贷款农户总数的 17.57%。征信体系不断完善，信用环境不断改善，金融生态环境持续优化。

二、经济运行情况

2010 年，青海省经济发展呈现速度加快、质量提高、民生改善的良好态势，经济结构调整和发展方式转变稳步推进，节能降耗取得攻艰成果。地区生产总值增长 15.3%，规模以上工业企业利润比上年增长 91.8%，均创 30 年来最高。

（一）需求持续扩大，投资拉动较为显著

在国家扩大内需促进经济平稳较快增长措施

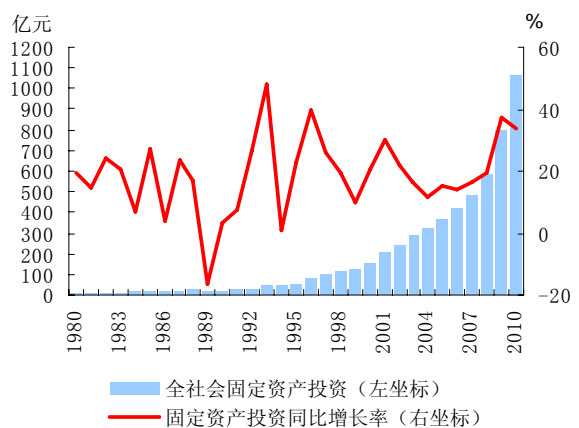


数据来源：青海省统计局。

图 5 地区生产总值及其增长率

带动下，青海省投资、消费、进出口稳步扩大，投资拉动仍是经济增长的主力。

1. 投资增长迅速，项目拉动作用较为明显。2010 年，全省完成全社会固定资产投资 1068.7 亿元，增长 33.5%。从投资主体看，国有及国有控股投资 644.9 亿元；同比增长 25.8%；港澳台及外商投资 21.5 亿元；增长 2 倍；民间投资 402.3 亿元，增长 43.3%。从资金来源看，自筹资金 542.7 亿元，增长 51.6%；国内贷款 178.5 亿元，增长 21.6%；国家预算内资金 141.5 亿元，下降 7.8%。受经济持续向好影响，实体经济自主投资热情持续高涨，固定资产中自筹资金的比例大幅提高。

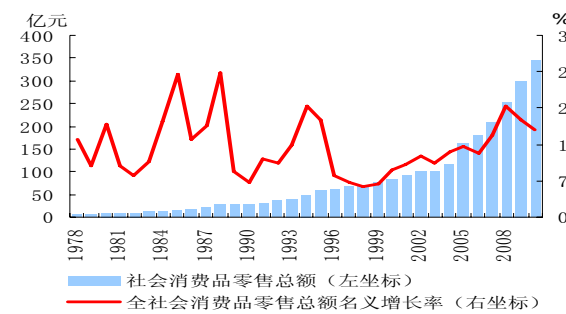


数据来源：青海省统计局。

图 6 固定资产投资及其增长率

2. 市场信心持续增强，城乡消费稳步增长。2010 年，青海省城镇居民人均可支配收入 13855

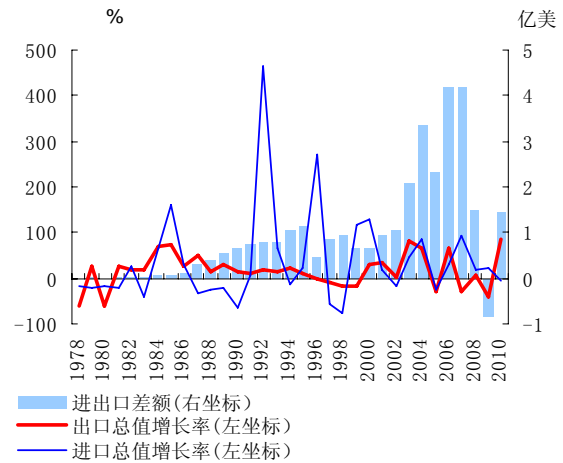
元,同比增长 9.2%;农牧民人均纯收入 3862.7 元,比上年增长 15.4%。收入稳步增长,带动消费市场持续活跃。全省社会消费品零售总额 346 亿元,同比增长 16.9%。其中,城镇消费 299.6 亿元,增长 17.7%;乡村消费 46.4 亿元,增长 12.4%。从消费结构来看,服装类零售额较上年增长 52.1%,金银珠宝类增长 57.4%,家电和音像器材类增长 45.3%,汽车类增长 47.9%。重点商品继续热销,消费结构显著升级,主要原因:一是随着收入增加,汽车、家电等高端消费品增加较快;二是物价持续上涨,消费避险偏好提升,金银等保值消费增幅最快。



数据来源:青海省统计局。

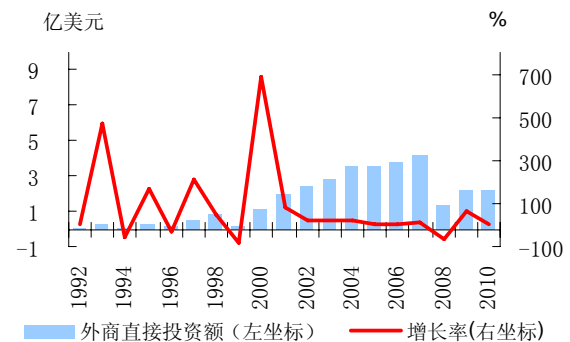
图 7 社会消费品零售总额及其增长率

3. 对外贸易呈恢复性增长,外商投资有所增加。2010 年以来,随着世界经济的缓慢复苏,全省对外贸易逐步摆脱金融危机不利因素的影响,进出口总值实现恢复性增长。全年全省进出口总值 7.9 亿美元,同比增长 34.7%,其中:出口 4.7 亿美元,增长 85.5%;进口 3.2 亿美元,下降 3.6%;净出口 1.5 亿美元。分月度看,进出口增长呈现前高后低趋势,增速最高时达到上半年的 59.9%,下半年逐步回落。2009 年青海省外商直接投资强劲反弹,增速达到 60.45%,受高基数影响,2010 年全省外商直接投资同比增长 1.86%,但投资额仍达 2.19 亿美元,高于上年。



数据来源:青海省统计局。

图 8 外贸进出口变动情况



数据来源:青海省统计局。

图 9 外商直接投资情况

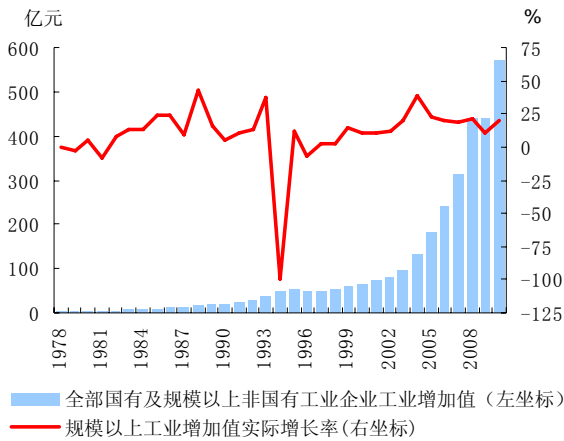
(二) 供给稳定增长,产业结构持续优化

2010 年全省地区生产总值 1350.4 亿元,比上年增长 15.3%。其中:第一产业增加值 134.9 亿元,增长 5.9%;第二产业增加值 744.6 亿元,增长 19.3%;第三产业增加值 470.9 亿元,增长 12.1%。

1. 农牧业生产基本稳定。抽样调查推算,2010 年全省农作物总播种面积 516.3 千公顷,比上年增长 0.4%。全年粮食总产量 102 万吨,比上年下降 0.6%,但仍是 2002 年以来的第二个高产年。粮食减产的主要原因是 7 月份雨水偏多、8 月份出现罕见的持续高温少雨天气,致使单产下降。全年油料总产量 36.9 万吨,增长 0.8%;蔬菜产量 134.4 万吨,增长 13.1%;肉类总产量 29.5 万吨,增长 9.7%;牛奶产量 26.2 万吨,增长 3.5%。

2. 工业生产加快,增速稳步攀升。2010 年,

青海省规模以上工业实现增加值 571.8 亿元，比上年增长 20.6%，增速较上年提高 9.6 个百分点；规模以上工业产销率 97.8%，比上年提高 2.1 个百分点；实现利润 180.7 亿元，比上年增长 91.8%。全省 33 个大类行业中，26 个行业同比保持增长，11 个行业增速超过全省平均水平，并且工业增速月度波动收窄，稳定性增强。全省工业保持良好发展势头的有利因素主要有：一是大宗商品进入价格上升通道，地区资源优势显现，支柱工业产品量价齐升；二是绿色发展战略实施成效显著，高原特色食品、饮料、医药业等新兴产业呈现较快增长，工业经济增长点增多；三是工业技术创新步伐加快，企业技术改造投入增加，带动劳动生产率提高。



数据来源：青海省统计局。

图 10 工业增加值及其增长率

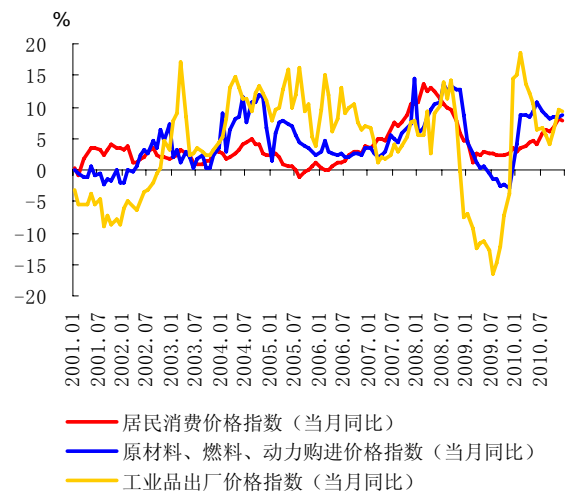
3. 服务业增势良好，第三产业呈现加快发展。2010 年，全省第三产业增加值 470.9 亿元，增长 12.1%，比上年提高 2.3 个百分点，尤其旅游业发展较快。全年全省接待国内游客 1221.5 万人次，比上年增长 10.5%，入境游客 4.67 万人，增长 29.4%；国内旅游收入 69.6 亿元，增长 17.8%，旅游外汇收入 2044.9 万美元，增长 32.6%。随着国民收入不断提高，国内旅游市场持续繁荣，青海省借机加快旅游业基础设施建设、挖掘高原旅游得天独厚的优势，为全省旅游业发展创造了良好条件，带动第三产业蓬勃发展。

（三）各类价格指数均有所上涨

1. 居民消费价格持续上涨。2010 年，青海省居民消费价格总水平上涨 5.4%。其中：城市上涨

5.1%，农村上涨 5.8%。食品类价格上涨 8.3%，服务项目价格上涨 5.3%，工业品消费价格上涨 3.1%。影响价格较快上涨的因素主要有：一是投资高增长推动产出缺口扩大，导致短期供需矛盾加剧；二是国际市场原油、粮食等大宗商品价格大幅上涨，增加生产和消费成本；三是青海省工业品销售和生活资料供给 90%以上依靠外阜市场，运力成本增加对消费品价格的推高作用显著。

2. 生产价格增长较快。全年工业品出厂价格上涨 9.4%，涨幅比上年提高 18.1 个百分点；原材料、燃料、动力购进价格上涨 8.6%，涨幅比上年提高 8.8 个百分点。



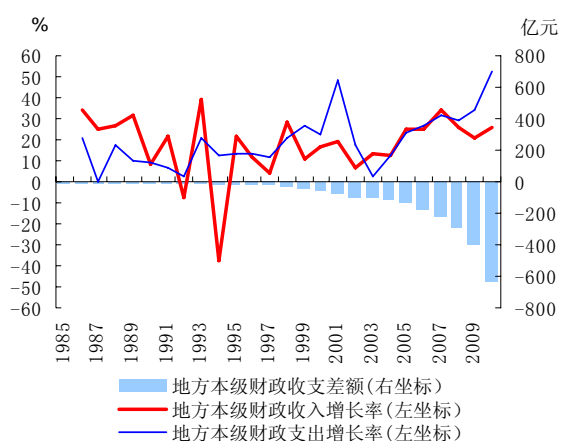
数据来源：青海省统计局。

图 11 居民消费价格和生产者价格变动趋势

3. 劳动力成本涨幅低于全国。2010 年，青海省城镇非私营单位在岗职工年平均工资为 37182 元，同比上涨 10.8%，涨幅较全国低 2.7 个百分点。“十一五”以来，青海省先后五次上调最低工资水平，2010 年城镇最低工资标准从 580 元/月提高为 750 元/月，涨幅达 28.8%，逐步扭转了长期以来青海省城镇平均工资水平远低于全国的状况。与东部地区不同的是，青海省劳动密集型产业分布少、规模小，劳动力供需基本平衡，用工需求对工资上涨的推动作用不明显，从而使工资涨幅低于全国。但值得注意的是，在高寒条件下，职工生活成本、医疗保险支出要高于其它地区，随着全省经济规模的进一步扩大和用工需求的逐步增加，未来劳动力成本加速上涨的可能性较大。

（四）财政收支双增，民生支出增加较快

2010年青海省财政一般公共预算收入205亿元，比上年增长23.1%，超年度预算9.9个百分点。其中：营业税增长36.3%，企业所得税增长14.8%，增值税增长16.7%。企业利润大幅提高、经营持续活跃是带动增长收入增加的主要原因。



数据来源：青海省统计局。

图 12 财政收支状况

一般公共预算支出734.4亿元，比上年增长52.7%。其中，社会保障和就业支出增长1.5倍，教育支出增长33.3%，保障性住房支出增长2.1倍，城乡社区医疗支出增长31.5%，环境保护支出增长25.7%，医疗卫生支出增长23.4%，上述六项支出438.8亿元，占一般公共预算支出的59%，占

比较上年提高9.6个百分点。在财政支出中，民生支出呈现增速加快、占比提高的趋势，财政保稳定、惠民生的发展思路得到较好贯彻。

（五）节能减排工作深入推进，生态环境逐步改善

2010年青海省不断加大力度推广建筑节能新产品、新技术，加快太阳能建筑一体化应用和既有建筑节能改造，推进低碳绿色建筑发展，推动了全省建设领域节能减排工作深入开展。到年末，青海建成节能50%和节能65%的建筑超过1000万平方米，全省新型墙材实际使用率达到60%以上；省财政预算列支4700万元补助资金，促进了17个太阳能建筑利用示范项目建设；争取国家补助资金1.2747亿元，加大了西宁、尖扎等市县国家可再生能源应用示范项目和可再生能源示范市(县)建设力度。2010年全省淘汰落后产能钢铁20万吨；电解铝5万吨；水泥294万吨；铁合金17.25万吨；电石及碳化硅5万吨，顺利完成“十一五”淘汰落后产能目标。

截止年末，全省主要水系干流水质状况达到III类标准的断面比例为42%，达到IV类标准的断面比例为25%，达到V类标准的断面比例为10.5%，超过V类标准的断面比例为23.5%。二氧化碳排放量18万吨，控制在规划目标以内；耕地保有量820万亩；全省森林覆盖面积317.2万公顷，森林覆盖率4.4%，人均森林面积0.6公顷；青海湖、扎陵湖、鄂陵湖的生态状况在国际重要湿地评价中被评为优等。

专栏 2：产出缺口持续扩大 供需矛盾推动 CPI 高位运行

作为西部内陆欠发达省份，青海经济总量小、居民收入低，但近年来青海居民消费价格涨幅较大：2007-2010年，青海省居民消费价格分别上涨6.6%、9.9%、2.6%和5.4%，涨幅连续四年高居全国第一，四年来累计涨幅达27%，八大类商品及服务价格呈普涨态势。2010年全省价格上涨呈现如下特点：

①八大类商品价格普涨。2010年全省居民消费价格总水平上涨5.4%。八大类商品中：食品类价格上涨8.3%，衣着类上涨6.7%，医疗保险及个人用品上涨4.9%，娱乐教育文化用品上涨4.7%，交通通信

表 9：2010年八大类商品价格涨幅对比

单位：%

| 项目 | CPI | 食品 | 家庭设备及维修 | 医疗保险及个人用品 | 衣着 | 娱乐教育文化用品 | 交通通信 | 烟酒及用品 | 居住 |
|----|-----|-----|---------|-----------|-----|----------|------|-------|-----|
| 全国 | 3.3 | 7.2 | 0 | 3.2 | -1 | 0.6 | -0.4 | 1.6 | 4.5 |
| 青海 | 5.4 | 8.3 | 1.5 | 4.9 | 6.7 | 4.7 | 3 | 1.1 | 2.8 |

上涨3.0%，居住类上涨2.8%，家庭设备及维修上涨1.5%，烟酒及用品上涨1.1%，呈现普涨态势。从与全国的对比（下表）来看，除食品、居住和烟酒用品之外，青海省五大类商品价格涨幅均高于全国，尤

其衣着、娱乐教育文化类价格涨幅突出。

②工业品出厂价格高位运行，原材料购进价格 V 型反转。2010 年全省工业品出厂价格比上年上涨 9.4%，涨幅同比提高 18.1 个百分点。从月度涨幅来看，青海省工业品出厂价格与国际大宗商品价格 CRB（路透商品研究局指数）呈现较高的同步性。原材料、燃料、动力购进价格比上年上涨 8.6%，月度涨幅呈现 V 型走势，与沿海地区工业品出厂价格具有很强的同步性。

③固定资产投资价格逐季上扬。2010 年固定资产投资价格同比上涨 3.8%，涨幅比上年提高 2.9 个百分点。分季度看，1—4 季度分别上涨 2.1%、3.5%、4.7%和 4.9%。分构成看，人工费价格上涨 8.4%、材料费价格转跌为升。

经过调查分析，影响青海省物价较快上涨的主要原因有四个方面：

一是产出缺口是影响青海物价快速上涨的主要原因。2000 年以来，青海省经济增长经历了两个峰值，分别为 2008 年地区生产总值增长 13.53%，2010 年增长 15.3%。与此同时，全省居民消费价格指数也在这两个时期达到了历史最高点，分别为 110.1 和 105.4。“十一五”以来青海省固定资产投资年均增长达 23.8%，而且近 80%投资集中在基础设施建设领域，促使产出缺口扩大，导致短期内供需矛盾突出，进而推动物价上涨。我们利用数学模型在扩展的普利普斯曲线框架下对影响青海物价的因素进行了计量分析，结果显示：产出缺口扩大一个百分点，青海省 CPI 将扩大 1.401 个百分点，拟合数据显示 2009 年青海省产出缺口（实际经济增速—潜在经济增速）为-2.35%，而 2010 年则为 2.45%，估算拉动 CPI 上涨 3.6 个百分点。

二是美元贬值引起的大宗商品涨价是本轮物价上涨的重要推手。青海省 90%的生产和生活资料不能实现自足，需要从外阜调运，大宗商品涨价对青海物价的影响路径有两个：一是直接路径，国际大宗商品价格上涨→青海省工业品出厂价格→青海省 CPI；二是间接路径，国际大宗商品价格上升→沿海地区工业品出厂价格→青海省原材料价格→青海省工业品出厂价格→青海省 CPI。受美联储持续量化宽松货币政策影响，2010 年以来，国际大宗商品涨价迅猛，包含原油、煤炭、天然气在内的 CCIEE（中国国际经济交流中心）能源指数从 2010 年初的 131.68 上涨至年末的 170，涨幅超过 29%，全面提高了青海省工业生产成本和居民消费品成本，推动物价高位运行。

三是运力成本是青海省物价领跑全国的重要叠加因素。由于地处高原内陆，青海省 90%的生活资料需要从外埠输入，90%的工业品销往周边地区，形成了独特的“两头在外”的经济格局，因此运力成本对青海省经济生活的影响至关重要。中国物流与采购联合会的统计显示，2010 年中国物流总费用占生产总值的比重约为 18%，而青海省物流费用占生产总值的比重超过 25%。2005 年—2010 年，0#柴油价格涨幅达 81%，90#汽油价格涨幅达 79%，加之高速公路收费等因素，运力成本连续上涨，青海省运输成本从 2005 年的 0.2 元/吨/公里上涨至 0.5 元/吨/公里。以钢材为例，北京宝钢螺纹钢出厂价 5000 元/吨，调运到青海成本为 6000 元/吨，价格将比产区高出 20%；山东标准粉价格 2.6 元/公斤，加上运输成本，到青海的销售价格就要达到 3.6/公斤，比产区高 38%。路途遥远、外调物资较多、运力成本居高不下共同推动青海省绝对物价水平高于全国。同时由于物流成本占比较高，青海省物价对运输成本的变化也更加敏感，2010 年单位运力成本的上升对 CPI 的推动作用更加显著。

四是消费市场规模小、市场吸纳能力弱是青海物价较高的辅助原因。目前，青海省人口 560 万，省会西宁常住人口 100 万，全年全省社会消费品零售总额仅为 346 亿元，消费市场规模狭小导致：一方面商家竞争少，容易形成价格垄断；另外一方面无法形成规模效应，商品单价对成本变动更加敏感，容易推高零售终端价格。对服装零售行业的调查显示，2010 年青海省会西宁市核心商圈底商租赁价格从 75 元/平方米/月上涨至 100 元/平方米/月，平均涨幅在 30%，大中型商铺平均上调单价 2%—5%即可基本消化房租上涨成本，而小型商铺则至少要涨价 10%才能消化成本，小型商企占全省市场份额比重为 70%—80%，投资成本和经营成本的上升对零售价格的推高作用明显。

本轮价格上涨原因比较复杂，青海的特殊区位和经济结构，使得调控物价难度较大。下一阶段，要全面落实物价调控政策，从提高自身供给水平、降低流通环节成本、增加城乡居民收入、加大困难群众生活补贴等多方面入手，建立调控物价的长效机制，减少物价上涨对群众基本生活的影响。

（六）房地产平稳发展，光伏产业扎实起步

1. 青海省房地产市场发展平稳。受人口及地域限制，市场总量较小且相对集中，住房价格在低位运行，商品住宅价格略有提高，区域性特点较显著。

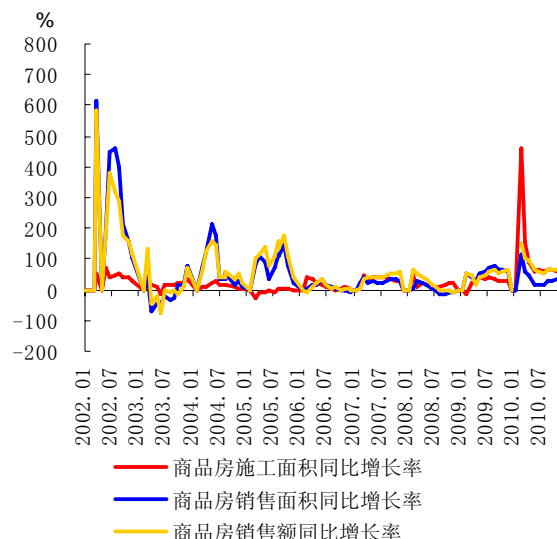
（1）房地产开发快速增长。全省房地产开发完成投资 108.2 亿元，同比增长 48.5%，占全社会固定资产投资的 10.1%。青海省房地产开发贷款余额 62.22 亿元，同比增长 24.96%，其中住房开发贷款余额 35.2 亿元，占房地产开发贷款余额的 56.6%。

（2）保障性住房加快建设，住房供给结构显著改善。受国家房地产调控和加快保障性住房建设等政策的影响，青海省住房市场呈现商品房供给稳步增长，保障性住房大幅增加的趋势。年内，住宅施工面积同比增长 54%，其中：经济适用房增长 148.9%，别墅、高档公寓下降 28%；本年新开工住房面积同比增长 38.7%，其中经济适用房增长 1259.4%；竣工住房面积增长 50.3%，其中经济适用房增长 503.2%。

（3）商品房零售稳步攀升。受城市化进程加快和消费需求增加带动，商品房销售面积、商品房销售额分别增长 28.7%和 53.7%。随着经济发展态势的好转和消费价格上涨的影响，投资性购房需求依然旺盛，加之住房刚性需求叠加影响，省会西宁市商品房销售呈现稳步增长。

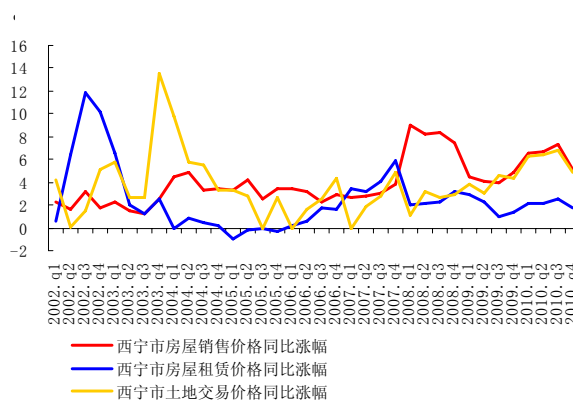
（4）商品房销售价格涨幅低于全国水平。12 月末，省会西宁市商品房平均售价 3211 元/平方米，较上年同期上涨 5.14%，较上季度末环比下降 1.4%。据全国 70 个大中城市房屋销售价格指数显示，12 月份全国房屋销售价格同比上涨 6.4%，西宁市同比上涨 6.1%，低于全国 0.3 个百分点，涨幅居西北第四位。其中，新建商品住房销售价格同比上涨 7.9%，二手房价格同比上涨 5.8%。

（5）房贷政策效果显现。全省金融机构严格执行首付比例、贷款利率等相关房贷政策要求，发放个人住房贷款 16.1 亿元，余额 45.7 亿元，同比增长 53.6%；政策性住房贷款余额 57.3 亿元，同比增长 32.7%。



数据来源：西宁市统计局。

图 13 商品房施工和销售变动趋势



数据来源：西宁市统计局。

图 14 主要城市房屋销售价格指数变动趋势

2. 光伏产业扎实起步。青海是中国太阳能资源最为丰富的省区之一，全年平均日照 2500 小时到 3650 小时，具有西藏自治区以外全国其他省份无法比拟的资源优势。2010 年，青海省以“自主创新、重点跨越、支撑发展、引领未来”的发展思路，努力把太阳能产业培育成为新的支柱产业。一是积极争取国家专项计划支持，帮助企业积极申请与太阳能产业相关的国家级专项并做好按规定的配套资金的落实。二是进一步完善银政企业合作机制，争取金融机构对太阳能项目，特别是重点项目的贷款支持。三是加大对太阳能产业政策的支持力度，充分利用青海省已经出台的发展高新技术产业、园区开发、提升民营经济等方面的优惠政策，努力为太阳能企业在生产用地、

用电、用水等方面提供更好的条件，促进企业的发展。目前，光伏产业已在青海省初显“千帆竞发，百舸争流”的景象。亚洲硅业一期 2000 吨多晶硅、黄河水电新能源公司一期 1250 吨多晶硅、华硅能源 1000 吨单晶硅项目已顺利投产，成为青海经济发展新的增长点；亚洲硅业二期、三期项目正在建设；华硅能源 3800 万片单晶硅切片项目已部分建成投产；黄河水电 400MW 太阳能电池组件开工；阳光能源青海有限公司 2000 吨单晶硅、青海风发科技 1000 台风力发电设备等项目正在建设。

三、预测与展望

2011 年青海省经济社会发展面临新的机遇，一是按照“十二五”规划的总体要求，增加居民收入、扩大内需政策将会持续较长时间，带动青海省消费市场持续繁荣；二是连续多年的投资高速增长将使经济运行保持较快的增长惯性；三是西部开发第二个十年规划实施，区域开发政策将会更加科学优化，政策倾斜力度将进一步加大；四是“十一五”期间中央着力加大经济结构调整

力度、努力转变发展方式，为持续发展蓄积了能量、夯实了基础，未来国内经济将处于新一轮上升周期。此外，虽然国际经济受到金融危机的巨大冲击，但总体来看，日益强化的经济全球化、区域一体化、新技术革命仍是主导世界经济发展的三大基本趋势，支撑世界经济增长的基础性条件没有发生较大变化，世界经济环境将总体有利。

预计，2011 年青海省社会经济将继续保持良好发展态势，地区生产总值有望保持两位数增长，产业结构进一步优化，经济增长质量进一步提升。金融业改革持续深化，金融资产规模稳步扩大，支撑经济社会发展的能力显著增强。

总 纂：王小平 石海城
统 稿：荆海龙 邵 辉
执 笔：马启军 常洪昌
提供材料的还有：贾丽均 张昆霖 吴金昌 薛长德 盖 建
李月梅 王小军 江雯雯 李生海 唐娟娟

附录:

(一) 青海省经济金融大事记

2月1日,中国人民银行西宁中心支行召开了2010年工作会议暨外汇管理工作会议,会上传达了人总行和西安分行工作会议精神,安排部署了全年工作任务,高云龙副省长作了重要讲话。

3月26日,中国建设银行青海省分行与团省委联社举行“青年龙卡”首发仪式。

4月14日,玉树地震发生后,中国人民银行西宁中心支行石海城副行长带队,第一时间亲赴一线,王小平行全面了解和部署了抗震救灾情况。

5月21日,青海省金融工作会议在西宁召开,青海省金融办正式揭牌成立,省政府授予人民银行西宁中心支行等单位为支持地方经济发展先进单位。

6月4日,中国银行青海省分行与西宁海关成功签署全面合作协议。

6月29日,中国建设银行青海省分行与西宁市人民政府、西宁国家低碳产业投资基金管理有限公司就城市基础设施项目建设合作举行协议签约仪式。

7月27日,中国人民银行周小川行长一行来到青海,深入基层行、社调研指导金融工作。

7月28日,交通银行青海省分行在西宁开业。

10月12日,中国人民银行党委委员、纪委书记王洪章率总行慰问团,在青调研和慰问在玉树地震灾区人民银行干部职工。

12月10日,中国建设银行玉树支行正式开业。

(二) 青海省主要经济金融指标

表 1 青海省主要存贷款指标

| | 1月 | 2月 | 3月 | 4月 | 5月 | 6月 | 7月 | 8月 | 9月 | 10月 | 11月 | 12月 | |
|-----------------|-----------------|--------|--------|--------|--------|--------|--------|--------|--------|--------|--------|--------|--------|
| 本 外 币 | 金融机构各项存款余额(亿元) | 1794.2 | 1828.1 | 1834.8 | 1910.1 | 1972.1 | 2062.3 | 2083.3 | 2252.3 | 2277.0 | 2304.5 | 2331.5 | 2327.0 |
| | 其中:城乡居民储蓄存款 | 726.9 | 742.0 | 745.6 | 747.0 | 753.3 | 766.2 | 776.4 | 785.9 | 813.3 | 813.4 | 835.6 | 871.0 |
| | 企业存款 | 515.9 | 532.4 | 532.9 | 568.3 | 586.6 | 585.8 | 607.2 | 682.9 | 588.2 | 630.1 | 646.0 | 649.6 |
| | 各项存款余额比上月增加(亿元) | 3.2 | 33.8 | 6.8 | 75.3 | 62.0 | 90.3 | 21.0 | 169.0 | 24.7 | 27.5 | 27.0 | -4.6 |
| | 金融机构各项存款同比增长(%) | 26.0 | 26.4 | 22.8 | 22.0 | 24.4 | 25.8 | 26.4 | 33.7 | 32.8 | 33.8 | 34.8 | 29.9 |
| | 金融机构各项贷款余额(亿元) | 1419.5 | 1468.2 | 1503.8 | 1527.0 | 1555.4 | 1611.0 | 1632.5 | 1674.6 | 1691.0 | 1711.3 | 1782.2 | 1832.8 |
| | 其中:短期 | 359.6 | 387.2 | 386.1 | 386.1 | 366.3 | 351.9 | 351.5 | 358.7 | 361.8 | 358.2 | 372.4 | 401.7 |
| | 中长期 | 1016.0 | 1030.8 | 1060.1 | 1077.8 | 1123.1 | 1182.5 | 1214.5 | 1254.2 | 1261.8 | 1279.9 | 1321.6 | 1348.0 |
| | 票据融资 | 42.0 | 47.7 | 55.3 | 60.9 | 63.3 | 74.0 | 63.8 | 59.5 | 63.8 | 69.6 | 85.0 | 79.5 |
| | 各项贷款余额比上月增加(亿元) | 11.2 | 48.7 | 35.7 | 23.1 | 27.5 | 55.6 | 21.5 | 42.1 | 16.4 | 20.3 | 70.9 | 50.6 |
| | 其中:短期 | 2.7 | 27.6 | -1.1 | 0.0 | -19.8 | -14.4 | -0.4 | 3.1 | 3.1 | -3.6 | 14.3 | 29.3 |
| | 中长期 | 20.6 | 14.8 | 29.3 | 17.8 | 45.3 | 59.4 | 32.0 | 43.7 | 7.6 | 18.1 | 41.8 | 26.3 |
| | 票据融资 | -11.5 | 5.7 | 7.6 | 5.6 | 2.5 | 10.6 | -10.3 | -4.4 | 4.4 | 5.8 | 15.4 | -5.6 |
| | 金融机构各项贷款同比增长(%) | 33.8 | 34.7 | 32.6 | 28.7 | 27.5 | 25.4 | 27.1 | 26.3 | 25.9 | 27.4 | 30.9 | 30.2 |
| | 其中:短期 | 13.4 | 15.1 | 11.1 | 2.1 | -3.6 | -10.8 | -10.8 | -8.6 | -5.8 | -3.7 | 1.1 | 7.1 |
| | 中长期 | 41.7 | 41.6 | 40.6 | 71.6 | 42.2 | 43.3 | 45.8 | 45.5 | 40.7 | 39.2 | 41.4 | 38.0 |
| | 票据融资 | 71.1 | 102.7 | 84.6 | 82.5 | 34.2 | 20.1 | 17.8 | -12.6 | 8.9 | 41.7 | 53.7 | 48.5 |
| | 建筑业贷款余额(亿元) | 21.4 | 26.4 | 26.7 | 27.6 | 27.1 | 30.1 | 29.9 | 30.7 | 33.5 | 32.5 | 32.1 | 30.5 |
| | 房地产业贷款余额(亿元) | 56.9 | 55.9 | 57.7 | 58.9 | 57.9 | 58.1 | 57.8 | 58.4 | 57.6 | 59.0 | 58.3 | 57.4 |
| | 建筑业贷款同比增长(%) | 6.0 | 23.3 | 36.7 | 38.3 | 34.2 | 40.2 | 38.8 | 39.9 | 60.3 | 53.9 | 55.6 | 44.7 |
| 房地产业贷款同比增长(%) | 114.4 | 109.6 | 63.7 | 74.0 | 73.2 | 73.3 | 70.2 | 61.8 | 42.7 | 27.4 | 15.9 | 6.5 | |
| 人 民 币 | 金融机构各项存款余额(亿元) | 1789.4 | 1823.0 | 1829.9 | 1904.3 | 1966.6 | 2055.3 | 2077.7 | 2245.3 | 2270.7 | 2298.7 | 2327.3 | 2319.6 |
| | 其中:城乡居民储蓄存款 | 723.8 | 738.9 | 742.5 | 744.2 | 750.4 | 763.3 | 773.3 | 783.1 | 810.6 | 810.6 | 832.7 | 868.2 |
| | 企业存款 | 513.7 | 529.9 | 530.6 | 564.8 | 583.4 | 581.2 | 604.1 | 678.2 | 584.2 | 626.6 | 644.1 | 644.5 |
| | 各项存款余额比上月增加(亿元) | 3.6 | 33.6 | 6.9 | 74.4 | 62.2 | 88.7 | 22.4 | 167.6 | 25.4 | 28.0 | 28.7 | -7.7 |
| | 其中:城乡居民储蓄存款 | 12.5 | 15.1 | 3.6 | 1.7 | 6.2 | 12.8 | 10.0 | 9.8 | 27.5 | 0.0 | 22.1 | 35.5 |
| | 企业存款 | -28.7 | 16.3 | 0.7 | 34.2 | 18.6 | -1.5 | 22.9 | 74.1 | -9.4 | 42.3 | 17.5 | 0.4 |
| | 各项存款同比增长(%) | 26.0 | 26.4 | 22.8 | 22.1 | 24.3 | 25.8 | 26.5 | 33.6 | 32.8 | 33.9 | 35.0 | 29.9 |
| | 其中:城乡居民储蓄存款 | 18.6 | 21.1 | 19.7 | 19.4 | 19.7 | 20.2 | 19.5 | 21.0 | 20.6 | 21.1 | 22.2 | 22.1 |
| | 企业存款 | 24.2 | 21.4 | 15.6 | 21.6 | 20.7 | 13.5 | 20.2 | 29.7 | 14.1 | 21.1 | 25.1 | 12.1 |
| | 金融机构各项贷款余额(亿元) | 1410.8 | 1458.9 | 1495.7 | 1519.2 | 1547.0 | 1600.5 | 1622.0 | 1664.7 | 1681.3 | 1702.2 | 1774.3 | 1822.7 |
| | 其中:个人消费贷款 | 3.4 | 3.2 | 3.1 | 2.8 | 2.7 | 2.6 | 2.6 | 2.5 | 2.6 | 2.5 | 2.7 | 2.8 |
| | 票据融资 | 42.0 | 47.6 | 55.3 | 60.9 | 63.3 | 74.0 | 63.8 | 59.5 | 63.8 | 69.6 | 85.0 | 79.5 |
| | 各项贷款余额比上月增加(亿元) | 11.8 | 48.2 | 36.8 | 23.5 | 27.9 | 53.4 | 21.6 | 42.7 | 16.6 | 20.9 | 72.4 | 48.1 |
| | 其中:个人消费贷款 | -0.2 | -0.2 | 0.0 | 1.9 | -0.1 | -0.1 | -0.1 | 0.0 | 0.0 | 0.0 | 0.2 | 0.0 |
| 票据融资 | -11.5 | 5.7 | 7.6 | 5.6 | 2.5 | 10.6 | -10.1 | -4.4 | 4.4 | 5.8 | 15.4 | -5.6 | |
| 金融机构各项贷款同比增长(%) | 33.9 | 34.7 | 32.8 | 28.8 | 27.7 | 25.6 | 27.3 | 26.4 | 25.9 | 27.5 | 31.3 | 30.3 | |
| 其中:个人消费贷款 | -11.5 | 102.7 | 84.6 | 82.5 | 34.2 | 20.1 | 17.8 | -12.6 | 8.9 | 41.7 | 53.7 | 48.5 | |
| 外 币 | 金融机构外币存款余额(亿美元) | 0.7 | 0.7 | 0.7 | 0.8 | 0.8 | 1.0 | 0.8 | 1.0 | 0.9 | 0.9 | 0.6 | 1.1 |
| | 金融机构外币存款同比增长(%) | 10.9 | 37.0 | 18.3 | 2.4 | 60.0 | 28.4 | 3.8 | 41.1 | 27.0 | 3.6 | -24.1 | 44.2 |
| | 金融机构外币贷款余额(亿美元) | 1.3 | 1.3 | 1.2 | 1.1 | 1.2 | 1.6 | 1.5 | 1.5 | 1.5 | 1.4 | 1.2 | 1.5 |
| | 金融机构外币贷款同比增长(%) | 24.5 | 33.7 | -1.7 | 8.6 | 0.8 | 4.7 | 3.3 | 2.1 | 26.1 | 13.2 | -19.0 | 13.3 |

数据来源: 人民银行西宁中心支行。

表 2 青海省各类价格指数

单位：%

| | 居民消费价格指数 | | 农业生产资料价格指数 | | 原材料购进价格指数 | | 工业品出厂价格指数 | | 西宁市房屋销售价格指数 | 西宁市房屋租赁价格指数 | 西宁市土地交易价格指数 |
|--------|----------|------|------------|------|-----------|------|-----------|-------|-------------|-------------|-------------|
| | 当月同比 | 累计同比 | 当月同比 | 累计同比 | 当月同比 | 累计同比 | 当月同比 | 累计同比 | 当季(年)同比 | 当季(年)同比 | 当季(年)同比 |
| 2001 | - | 2.6 | - | -0.4 | - | -0.9 | - | -6.3 | 0.5 | 12.2 | -0.3 |
| 2002 | - | 2.3 | - | -0.2 | - | 2.7 | - | -2.4 | 2.2 | 7.3 | 2.7 |
| 2003 | - | 2.0 | - | 1.1 | - | 1.8 | - | 5.5 | 1.9 | 3.1 | 6.2 |
| 2004 | - | 3.2 | - | 9.2 | - | 8.5 | - | 11.2 | 4.0 | 0.4 | 6.1 |
| 2005 | - | 0.8 | - | 6.5 | - | 5.3 | - | 10.2 | 3.9 | -0.3 | 2.7 |
| 2006 | - | 1.6 | - | 2.1 | - | 2.8 | - | 9.5 | 2.9 | 1.6 | 4.4 |
| 2007 | 2.0 | 6.6 | 14.4 | 8.1 | 7.3 | 4.4 | 7.8 | 4.2 | 3.8 | 5.9 | 4.8 |
| 2008 | 4.7 | 9.9 | 16.3 | 24.2 | 8.6 | 10.4 | -7.6 | 7.6 | 4.9 | 2.7 | 4.7 |
| 2009 | 3.4 | 2.6 | -3.9 | 0.4 | 0.5 | -0.2 | 14.4 | -8.7 | 4.9 | 1.4 | 4.4 |
| 2010 | - | 5.4 | - | 3.5 | - | 8.6 | 0.0 | 9.4 | 5.1 | 1.8 | 4.9 |
| 2009 1 | 4.6 | 0.0 | 9.0 | 0.0 | 4.4 | 0.0 | -7.0 | 0.0 | - | - | - |
| 2 | 1.3 | 2.9 | 2.5 | 5.7 | 2.7 | 3.6 | -9.2 | -8.1 | - | - | - |
| 3 | 2.6 | 2.8 | 1.1 | 4.4 | 1.0 | 2.7 | -12.4 | -9.5 | 4.5 | 2.9 | 3.8 |
| 4 | 2.4 | 2.7 | 0.8 | 3.3 | 0.3 | 2.1 | -11.7 | -10.1 | - | - | - |
| 5 | 2.8 | 2.7 | -1.0 | 2.4 | 0.5 | 1.8 | -11.2 | -10.3 | - | - | - |
| 6 | 2.7 | 2.7 | -3.1 | 1.4 | -0.5 | 1.4 | -12.9 | -10.7 | 4.1 | 2.3 | 3.0 |
| 7 | 2.5 | 2.7 | -4.3 | 0.6 | -1.6 | 1.0 | -16.4 | -11.5 | - | - | - |
| 8 | 2.3 | 2.6 | -5.9 | -0.3 | -1.5 | 0.7 | -14.7 | -11.9 | - | - | - |
| 9 | 2.4 | 2.6 | -6.4 | -1.0 | -2.7 | 0.3 | -12.2 | -12.0 | 4.0 | 1.0 | 4.6 |
| 10 | 2.2 | 2.6 | -6.9 | -1.6 | -2.4 | 0.0 | -7.3 | -11.5 | - | - | - |
| 11 | 2.7 | 2.6 | -5.6 | -2.0 | -2.8 | -0.2 | -3.8 | -10.8 | - | - | - |
| 12 | 3.4 | 2.6 | -3.9 | 0.4 | 0.5 | -0.2 | 14.4 | -8.7 | 4.9 | 1.4 | 4.4 |
| 2010 1 | 2.9 | 0.0 | 0.0 | 0.0 | 4.1 | 0.0 | 15.1 | 0.0 | - | - | - |
| 2 | 3.6 | 3.3 | 2.8 | 1.4 | 8.7 | 6.4 | 18.6 | 16.8 | - | - | - |
| 3 | 3.9 | 3.5 | 2.8 | 1.9 | 8.7 | 7.2 | 13.6 | 15.7 | 6.5 | 2.1 | 6.3 |
| 4 | 4.4 | 3.7 | 1.8 | 1.9 | 8.5 | 7.5 | 12.2 | 14.9 | - | - | - |
| 5 | 4.5 | 3.9 | 2.5 | 2.0 | 9.3 | 7.9 | 10.3 | 13.9 | - | - | - |
| 6 | 4.1 | 3.9 | 2.5 | 2.1 | 10.8 | 8.3 | 6.5 | 12.7 | 6.7 | 2.2 | 6.4 |
| 7 | 5.7 | 4.2 | 2.0 | 2.1 | 9.4 | 8.5 | 6.8 | 11.9 | - | - | - |
| 8 | 6.4 | 4.4 | 3.2 | 2.2 | 8.6 | 8.5 | 5.6 | 11.1 | - | - | - |
| 9 | 6.1 | 4.6 | 4.7 | 2.5 | 8.1 | 8.5 | 4.2 | 10.3 | 7.3 | 2.5 | 6.8 |
| 10 | 6.6 | 4.8 | 5.7 | 2.8 | 8.3 | 8.4 | 6.0 | 9.9 | - | - | - |
| 11 | 8.1 | 5.1 | 6.5 | 3.2 | 9.0 | 8.5 | 6.7 | 9.6 | - | - | - |
| 12 | 7.8 | 5.4 | 6.7 | 3.5 | 9.5 | 8.6 | 6.7 | 9.4 | 5.1 | 1.8 | 4.9 |

数据来源：青海省统计局。

表3 青海省主要经济指标

| | 1月 | 2月 | 3月 | 4月 | 5月 | 6月 | 7月 | 8月 | 9月 | 10月 | 11月 | 12月 |
|----------------------|-------|-------|-------|-------|--------|--------|--------|--------|--------|--------|--------|---------|
| 绝对值（自年初累计） | | | | | | | | | | | | |
| 地区生产总值（亿元） | - | - | 239.8 | - | - | 566.7 | - | - | 929.3 | - | - | 1350.4 |
| 第一产业 | - | - | 8.1 | - | - | 20.1 | - | - | 73.7 | - | - | 134.9 |
| 第二产业 | - | - | 125.5 | - | - | 337.3 | - | - | 523.2 | - | - | 744.6 |
| 第三产业 | - | - | 106.2 | - | - | 209.2 | - | - | 332.4 | - | - | 470.9 |
| 工业增加值（亿元） | 29.7 | 64.1 | 110.9 | 153.2 | 209.7 | 258.7 | 304.2 | 354.1 | 405.7 | 460.1 | 518.4 | 571.8 |
| 城镇固定资产投资（亿元） | 3.3 | 13.2 | 49.2 | 137.9 | 240.3 | 350.9 | 463.7 | 589.3 | 696.1 | 800.9 | 858.7 | 890.0 |
| 房地产开发投资 | - | - | 3.9 | 12.8 | 24.0 | 41.0 | 62.4 | 78.6 | 89.1 | 97.7 | 104.6 | 108.2 |
| 社会消费品零售总额（亿元） | 25.6 | 51.8 | 75.7 | 100.7 | 129.4 | 158.3 | 189.2 | 220.5 | 251.2 | 283.2 | 314.3 | 346.0 |
| 外贸进出口总额（亿美元） | 0.5 | 1.1 | 1.6 | 2.2 | 3.2 | 3.8 | 4.4 | 5.0 | 5.5 | 6.4 | 7.1 | 7.9 |
| 进口 | 0.3 | 0.6 | 0.8 | 1.1 | 1.6 | 1.8 | 2.0 | 2.3 | 2.3 | 2.7 | 3.0 | 3.2 |
| 出口 | 0.3 | 0.5 | 0.8 | 1.1 | 1.6 | 2.0 | 2.4 | 2.7 | 3.2 | 3.6 | 4.2 | 4.7 |
| 进出口差额(出口—进口) | 0.0 | -0.1 | -0.1 | 0.0 | 0.0 | 0.2 | 0.4 | 0.4 | 0.8 | 0.9 | 1.2 | 1.4 |
| 外商实际直接投资（万美元） | - | - | - | - | - | - | - | - | - | - | - | 21930.0 |
| 地方财政收支差额（亿元） | -13.3 | -30.8 | -60.5 | -91.0 | -116.1 | -166.7 | -212.1 | -217.7 | -365.3 | -436.7 | -521.8 | -633.5 |
| 地方财政收入 | 9.9 | 18.5 | 28.3 | 38.2 | 45.9 | 56.9 | 65.2 | 136.5 | 81.9 | 91.3 | 101.3 | 110.2 |
| 地方财政支出 | 23.1 | 49.2 | 88.7 | 129.2 | 162.0 | 223.5 | 277.3 | 354.1 | 447.2 | 528.0 | 623.1 | 743.7 |
| 城镇登记失业率（%）（季度） | - | - | - | - | - | - | - | - | - | - | - | - |
| 同比累计增长率（%） | | | | | | | | | | | | |
| 地区生产总值 | - | - | 13.5 | - | - | 14.3 | - | - | 15.3 | - | - | 15.3 |
| 第一产业 | - | - | 4.3 | - | - | 3.9 | - | - | 4.7 | - | - | 5.9 |
| 第二产业 | - | - | 17.6 | - | - | 18.8 | - | - | 18.5 | - | - | 19.3 |
| 第三产业 | - | - | 10.6 | - | - | 9.4 | - | - | 13.0 | - | - | 12.1 |
| 工业增加值 | 17.6 | 17.2 | 18.3 | 19.7 | 20.0 | 19.6 | 19.0 | 19.5 | 20.1 | 20.4 | 20.5 | 20.6 |
| 城镇固定资产投资 | 18.9 | 38.5 | 23.4 | 19.9 | 25.2 | 26.8 | 25.9 | 30.3 | 28.8 | 32.8 | 31.9 | 28.7 |
| 房地产开发投资 | - | - | 21.0 | 28.6 | 42.2 | 44.7 | 48.0 | 47.2 | 47.9 | 47.9 | 44.9 | 48.5 |
| 社会消费品零售总额 | 15.2 | 17.9 | 16.5 | 16.0 | 16.1 | 16.3 | 16.9 | 16.7 | 16.6 | 16.6 | 16.6 | 16.9 |
| 外贸进出口总额 | 55.8 | 59.2 | 59.2 | 64.2 | 53.7 | 59.5 | 54.2 | 49.6 | 44.5 | 40.0 | 35.1 | 59.5 |
| 进口 | 108.0 | 54.9 | 41.4 | 43.6 | 18.2 | 139.1 | 9.4 | 11.2 | 3.1 | -0.2 | -5.5 | -3.6 |
| 出口 | 22.6 | 64.5 | 84.1 | 91.3 | 121.2 | 15.8 | 132.3 | 111.7 | 106.1 | 100.8 | 95.7 | 85.8 |
| 外商实际直接投资 | - | - | - | - | - | - | - | - | - | - | - | 2.0 |
| 地方财政收入 | 23.8 | 37.4 | 33.2 | 36.2 | 31.4 | 24.8 | 28.0 | 27.5 | 28.1 | 30.4 | 26.3 | 25.6 |
| 地方财政支出 | 9.9 | 45.9 | 32.8 | 35.6 | 33.2 | 31.3 | 31.6 | 42.1 | 57.1 | 66.4 | 68.3 | 52.7 |

数据来源：青海统计局。