
2018 年护士资格考试真题与解析

1.关于避孕药的叙述，不正确的是 D

- A.是人工合成的雌激素复合制剂
- B.控制下丘脑促性腺激素释放，抑制排卵
- C.使子宫颈黏液粘稠，阻碍精子通过
- D.使子宫内膜萎缩，不利于孕卵着床
- E.出现不良反应主要是雌激素的作用

【答案】D

【解析】避孕药的主要成分是雌孕激素，雌孕激素不是使子宫内膜萎缩，是使内膜增生利于孕卵着床，或使内膜剥脱发生月经。

2.护士对 75 岁的老年患者进行皮肤状况的评估，下列信息中，表明患者的皮肤存在潜在的问题的是 C

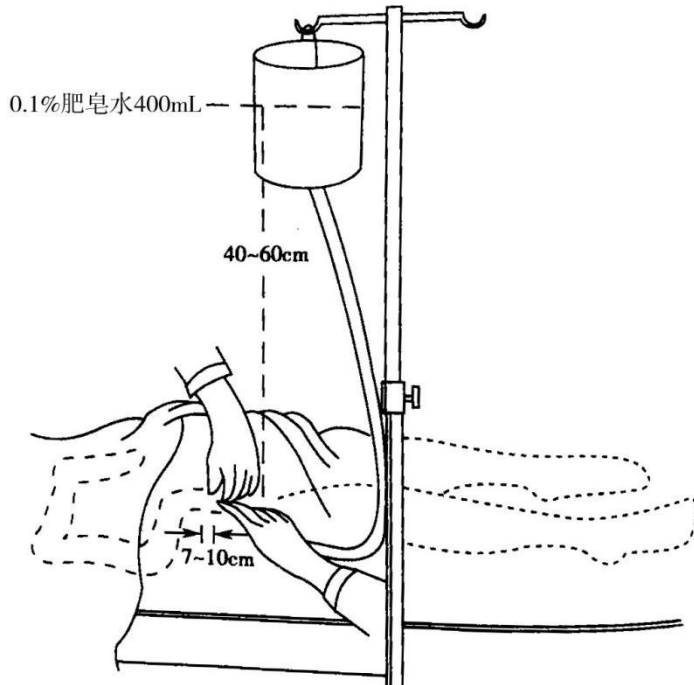
- A.皮肤弹性减弱
- B.皮肤色素沉着增多
- C.皮肤存在硬结
- D.皮肤表面干燥粗糙
- E.皮肤皱纹增多

【答案】C

【解析】老人皮肤变软、变薄，光泽减退，弹性减少，干燥起皱。色素细胞位于皮肤的表皮层，随着表皮细胞代谢功能的下降或失调，很多老年人的皮肤容易出现色素沉着或色素减退斑。皮肤存在硬结属于病理状态。

3.患者男，79 岁，因伤寒入院，需做大量不保留灌肠，操作方法如图所示 D





- A.患者体位
- B.肛管插入直肠的深度
- C.灌肠溶液的名称
- D.桶内液面距离肛门的距离
- E.灌肠溶液的用量

【答案】D

【解析】伤寒患者灌肠时灌肠桶内液面不得高于肛门 30cm，液面量不得超过 500ml。

金英杰医学®
JINYINGJIE.COM

4.慢性阻塞性肺疾病的病变部位不包括 A

- A.气管
- B.肺泡囊
- C.呼吸性细支气管
- D.肺泡管
- E.肺泡

【答案】A

【解析】慢阻肺的病理改变主要表现为慢性支气管炎及肺气肿的病理变化。肺气肿的病理改变，按累及肺小叶的部位，可将阻塞性肺气肿分为小叶中央型、全小叶型及介于两者之间的混合型三类。小叶中央型是由于终末细支气管或一级呼吸性细支气管炎症导致管腔狭窄，其远端的二级呼吸性细支气管呈囊状扩张。全小叶型是呼吸性细支气管狭窄，引起终末肺组织，即肺泡管、肺泡囊及肺泡的扩张遍布于肺小叶内。混合型肺气肿，多在小叶中央型基础上，并发小叶周边区肺组织膨胀。

5.患者男，70岁，因 ARDS 入住 ICU，经机械通气，抗感染等积极治疗后，病 的指导，不恰当的是

- A.拔管后鼓励患者咳嗽、咳痰
- B.拔管后如有胸闷憋气等不适及时通知医生护士
- C.进食时抬高床头避免误吸
- D.拔管时协助患者取坐位或半坐卧位
- E.拔管后鼓励患者尽早进食恢复胃肠功能

【答案】E

【解析】ARDS时机体处于高代谢状态，应补充足够的营养。在救治过程中要给予静脉营养，病人拔管后要从静脉营养逐渐过渡到全胃肠营养，在患者机体可承受时方可鼓励患者进食。

6.狂犬病毒主要存在于病畜的 E

- A.肝脏中
- B.肺脏及肝脏中
- C.肾脏及肝脏中
- D.肺脏及肾脏中
- E.脑组织及脊髓中

【答案】E

【解析】狂犬病毒宿主范围广，可感染鼠，家兔、豚鼠、马、牛、羊、犬、猫等，侵犯中枢神经细胞(主要是大脑海马回锥体细胞)中增殖，于细胞浆中可形成嗜酸性包涵体(内基氏小体 Negri body)。则狂犬病毒主要存在于病畜的脑脊液中，即在脑组织及脊髓中。

7.患者男，50岁。因胆囊结石行B超检查，检查前1晚宜进食的食物是 B

- A.红烧牛肉
- B.清汤面
- C.油煎鸡蛋
- D.炖豆腐
- E.牛奶

【答案】B

【解析】检查前准备：

- ①须空腹检查：病人须禁食物8小时以上，以保证胆囊、胆管内充满胆汁。
- ②检查前1-3天尽量进食清淡饮食和产气体少的饮食，以减少胃肠的内容物和气体的对超声分辨率的影响。

8.患者女，67岁。6个月前出现吞咽食物哽咽感，近1个月出现吞咽困难，流质饮食难以下咽，消瘦、时常焦虑。此时护士最恰当的心理护理措施是

- A.让罹患同样疾病的患者进行正面鼓励
- B.对该患者进行疾病相关宣教，让患者了解预后的情况
- C.让患者家属进行安慰，转移患者注意力
- D.患者表现属于正常现象，不用特别关注
- E.保持病室安静，让患者充分休息

【答案】A

【解析】从患者临床表现判定可能罹患食管癌，病人消瘦是癌症消耗机体、进食困难多因素导



金英杰医学®
JINYINGJIE.COM

致，给予专业医疗治疗救助；而病人时常焦虑，是由于担心疾病预后，护士最佳心理护理是推荐罹患同样疾病的患者进行正面鼓励。对该患者进行疾病相关宣教，让患者了解预后的情况会进一步加重患者的焦虑。家属安慰，患者休息，忽略患者焦虑心理都起不到心理护理的作用。

9.防止化学烧伤主要是防止易烧伤人体的化学药品与人体接触，下列措施可能会造成烧伤危险的是

- A.在搬取危险化学药品和进行操作时，一定要注意防止滑倒
- B.按规定穿好劳动保护物品
- C.废弃的化学药品可以扔进垃圾桶处理
- D.化学药品不乱放，用完放到原来的位置
- E.规范操作，养成良好的操作习惯

【答案】C

【解析】危险物品的装卸运输人员，应按装运危险物品的性质，佩戴相应的防护用品，装卸时必须轻装轻卸，严禁摔拖、重压和磨擦，不得损毁包装容器，并注意标志，堆放稳妥。化学危险物品和放射性物质等废弃物的报废处理，必须预先提出申请，制订周密的安全保障措施，并经当地有关部门批准后方可处理。严禁随意丢弃。

10.大量饮酒中毒主要造成哪个系统功能抑制

- A.泌尿系统
- B.循环系统
- C.消化系统
- D.呼吸系统
- E.中枢神经系统



金英杰医学®
JINYINGJIE.COM

【答案】E

【解析】酒精中毒是由过量饮酒所致。当过量酒精进入人体时，超过了肝脏的氧化代谢能力，即在体内蓄积并进入大脑。可抑制中枢神经系统功能以及干扰代谢。神经系统可有 Wernicke 脑病、Korsakoff 综合征及周围神经麻痹表现。

11.患者，男性。因服毒而昏迷不醒，被送入急诊室抢救。了解到患者服用大量安眠药，此时护士应选用哪种洗胃液

- A.生理盐水
- B.2%~4%碳酸氢钠溶液
- C.牛奶
- D.1: 5 000 高锰酸钾溶液
- E.蛋清水

【答案】D

【解析】服毒者应迅速清除毒物。洗胃措施为口服中毒者早期用 1: 5 000 高锰酸钾溶液或清水洗胃，服药量大者超过 6 小时仍需洗胃。

12.单纯性疱疹病毒性脑炎首选的治疗药物是

- A.吗啉胍

- B.干扰素
- C.利巴韦林
- D.阿糖胞苷
- E.阿昔洛韦

【答案】E

【解析】阿昔洛韦，仅对感染病毒的细胞起作用，而不影响未感染细胞，已成为单纯性疱疹病毒性脑炎首选药物。利巴韦林和阿糖胞苷可辅助抗病毒，不是首选。

13.患者，女，20岁。重感冒，2周后出现胸闷、心悸、乏力症状。查体：心率102次/分，血压110/70mmHg，实验室检查 蛋白增高，拟诊病毒性心肌炎收入住院，患者紧张焦虑，为其缓解情绪，护士告知该患者

- A.目前可下床活动
- B.出院后即可上体育课
- C.出院后即可复学
- D.症状可治愈，不会有任何后遗症
- E.症状消失，血液指标恢复正常可增加活动量

【答案】D

【解析】心肌炎是心肌的炎症性疾病。最常见病因为病毒感染，细菌、真菌、螺旋体、立克次体、原虫、蠕虫等感染也可引起心肌炎，但相对少见。本病起病急缓不定，少数呈暴发性导致急性泵衰竭或猝死。本病病程多有自限性。病毒性心肌炎尚无特异性治疗，应该以针对左心功能不全的支持治疗为主。患者应避免劳累，适当休息。

14.急诊负责预检分诊的护士突然接诊 10 余位患者，这些患者均有恶心、呕吐、腹痛、腹泻的症状，该护士应立即通知科主任

- A.通知医生
- B.实施抢救
- C.通知值班医师及抢救室护士
- D.报告保卫部门
- E.通知护士长和医务部门

【答案】E

【解析】预检分诊急诊的就诊标准：包括遇有危重患者立即通知值班医生及抢救室护士；遇意外事件应立即通知护士长及医务部；遇有法律纠纷、刑事案件、交通事故等应立即通知保卫部门或与公安部门取得联系，并请家属或陪送者留下。

15.可减少支气管哮喘发作次数的药物是

- A.β₂受体激动剂
- B.肾上腺糖皮质激素
- C.敏感抗生素
- D.抗胆碱药
- E.氨茶碱

【答案】B

【解析】 β_2 受体激动药：松弛支气管平滑肌，为哮喘急性发作的首选药，用药方法首选吸入。
糖皮质激素：控制哮喘最有效的抗炎药物。茶碱类对于支气管哮喘治疗现已少用。

16.患者女，75岁。因“冠心病，不稳定型心绞痛”入院，未了解患者的心功能，护士需特别关注的辅助检查是

- A.X线胸片
- B.心电图
- C.超声心动图
- D.心脏CT
- E.急诊生化检查

【答案】B

【解析】循环系统三项基本辅助检查为：心电图、超声心动图、冠脉造影。病人冠心病不稳定型心绞痛的最佳辅助检查是心电图。

17.患者女，50岁。患多发子宫肌瘤5年余，定期随诊，近半年肌瘤明显增大，经量增大，伴有贫血症状，医生建议手术。正确的手术备皮范围是

- A.肚脐周围10厘米
- B.剑突下至大腿内上1/3处
- C.脐下至阴阜
- D.剑突下至阴阜
- E.阴阜周围10厘米

【答案】B

【解析】皮肤准备：术前一日备皮，范围自剑突下至大腿上1/3处及会阴部，两侧至腋中线。

18.患儿女，八岁，因咳嗽咳痰高热三天就诊。x线胸片。右肺片状阴影。诊断为肺炎住院治疗。低热。正确的出院指导是。

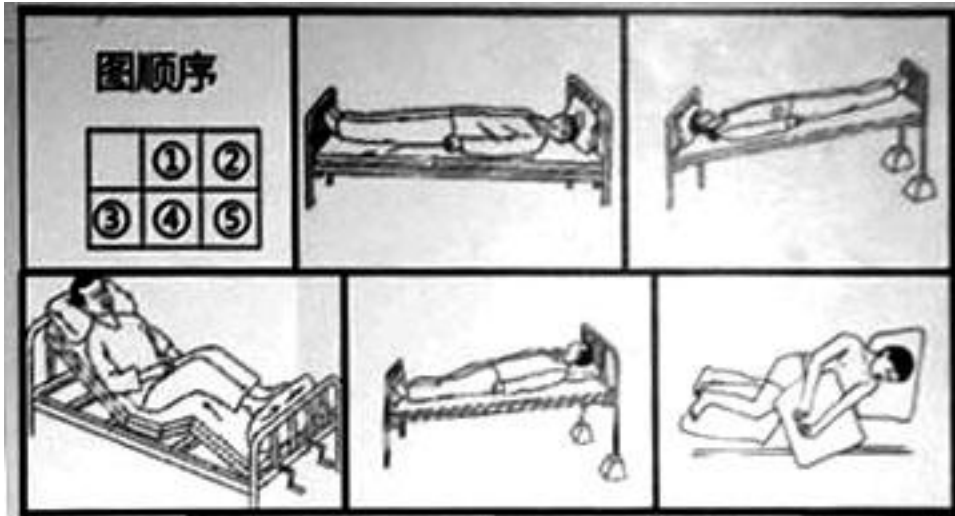
- A.室温维持在25℃左右
- B.避免活动
- C.体温正常后即可停药
- D.继续维持抗生素至疗程结束
- E.少饮水减轻心脏负担

【答案】D

【解析】环境温度以18~20℃为宜。肺炎患儿出院无后遗症，活动不受限。体温正常后常规继续抗生素治疗3天，保证按疗程规范治疗。对于肺炎发病，应鼓励患儿多饮水，每日饮水量达1500~2000ml。

19.某急腹症的患者，病情平稳，可采用如图所示哪种卧位





- A.④
- B.⑤
- C.②
- D.③
- E.①

【答案】D

【解析】盆腔手术后或有炎症的患者。采取半坐卧位，可使腹腔渗出液流入盆腔，促使感染局限，便于引流。因为盆腔腹膜抗感染性较强，而吸收较弱，故可防止炎症扩散和毒素吸收，减轻中毒反应。还可使腹肌松弛，缓解疼痛，促进舒适。

20.患者，男，56岁。一个月来持续性感觉胸胃部疼痛，入院后经胸部CT，食管内镜检查后，确诊为食管癌晚期。引起疼痛胸胃部疼痛的主要原因

- A.癌肿部位有炎症
- B.癌肿较大
- C.有食管气管癌
- D.癌肿已侵犯食管外组织
- E.有远处血行转移

【答案】D

【解析】患者确诊食管癌晚期，现有出现胸胃部疼痛，说明癌肿已经侵犯食管外组织。食管气管癌是呼吸受限，有胸痛但无胃痛表现。远处血行转移不会只局限于胸胃部表现。单纯癌肿较大不会发生胃痛。

21.大肠癌最常见于

- A.横结肠
- B.盲肠
- C.升结肠
- D.直肠
- E.降结肠

【答案】D

【解析】大肠癌包括结肠癌和直肠癌，直肠癌最常见，乙状结肠癌次之。淋巴转移是大肠癌主要转移途径。

22.单纯疱疹病毒引起的病毒性脑炎，病变主要集中在

- A.小脑
- B.顶、枕叶
- C.中央沟两侧
- D.额、顶叶
- E.额、颞叶

【答案】E

【解析】对于急性单纯疱疹病毒性脑炎，颅脑 CT 可发现脑内低密度病灶，常见于一侧或双侧颞叶，海马及边缘系统局灶性低密度区，可扩展至额叶或顶叶，低密度病灶中散布点状高密度提示颞叶出血性坏死，MRI 可发现额颞叶病灶为主，T1WI 低信号，T2WI 高信号病灶。

23.室间隔缺损患儿在剧烈哭闹屏气时，可出现暂时性青紫的原因是

- A.右心衰
- B.主动脉高压
- C.左心衰
- D.肺动脉高压
- E.肺动脉狭窄

【答案】D

24.不属于功能性便秘发生机制的是

- A.食物中缺乏维生素
- B.精神紧张
- C.活动量少
- D.长期滥用泻药
- E.腹腔肿瘤压迫

【答案】D

【解析】便秘发生的机制有：①结肠肛肠疾病。②肠外疾病。③不良生活习惯。④社会与心理因素。D 不包含在以上 4 项中，因此 D 不属于功能性便秘的发生机制。

25.患儿男，5 个月。啼哭时出现腹部肿块，护士可问其亲属解释小儿脐

- A.2 岁前可采取非手术治疗
- B.容易嵌顿和绞窄
- C.多为难复性
- D.属于后天性疾病
- E.不能自行闭锁

【答案】A

【解析】腹外疝治疗原则：半岁以下婴幼儿可暂不手术。常采用棉线束带或绷带压住腹股沟管



深环，防止疝块突出，并给发育中的腹肌以加强腹壁的机会。

26.急性呼吸窘迫综合征（ARDS）初期的临床特点是

- A.有严重低氧血症
- B.发绀
- C.有明显肺部体征
- D.呼吸困难
- E.深昏迷

【答案】D

【解析】急性呼吸窘迫综合征最早出现的症状是呼吸增快，并呈进行性加重的呼吸困难、发绀、常伴有烦躁、焦虑、出汗等。

27.前列腺切除术后患者避免剧烈活动的时间是

- A.7~8个月
- B.3~4个月
- C.1~2个月
- D.5~6个月
- E.9~10个月

【答案】C

【解析】前列腺术后1-2个月避免剧烈运动，防止继发出血。

28.治疗猩红热的首选抗菌药物是

- A.头孢菌素
- B.庆大霉素
- C.红霉素
- D.青霉素
- E.链霉素

【答案】D

【解析】首选青霉素，疗程7~10天，重者可加大剂量或联合使用两种抗生素，青霉素过敏者，可选用头孢菌素或红霉素等。

29.患儿男，6个月。腹泻3天，稀便每日20次左右，出现如图所示表现，其脱水程度是

- A.低渗性脱水
- B.重度脱水
- C.中度脱水
- D.不脱水
- E.轻度脱水





【答案】C

【解析】小儿腹泻以等渗性脱水多见，其脱水程度可分为轻、中、重三度。

	轻度	中度	重度
失水占体重百分比	3%~5%	5%~10%	>10%
精神状态	稍差，略烦躁	萎靡、烦躁	表情淡漠甚至昏迷
眼泪	有	少	无
前囟、眼窝	稍凹陷	明显凹陷	深陷
皮肤弹性	干，弹性稍差	干，弹性差	干，弹性极差
尿量	稍减少	明显减少	极少或无
口腔黏膜	稍干燥	干燥	极干燥
休克症状	无	无	有

30.关于慢性浅表性胃炎的叙述，错误的是

- A.胃酸偏低
- B.消化性溃疡的发生率增高
- C.易出现暖气、反酸、腹胀等症状
- D.可以引起恶性贫血
- E.症状酷似消化性溃疡

【答案】D

【解析】慢性胃炎根据病理变化的不同，分为以下四类：慢性浅表性胃炎、慢性萎缩性胃炎、慢性肥厚性胃炎、疣状胃炎。其中慢性萎缩性胃炎分为 A、B 两型。而只有 A 型胃炎因血清维生素 B₁₂ 水平降低，会常有恶性贫血，其余胃炎无恶性贫血发生。

31.气胸患者痊愈后，不宜剧烈运动的时间为

- A.2 个月
- B.1 个月
- C.4 个月
- D.3 个月

E.5 个月

【答案】D

【解析】单一气胸，占胸腔容积不到 20%，不治疗经过 1~2 月空气即自行吸收。气胸量较大者，建议痊愈后三个月后再允许剧烈运动。

32. 下列不属于臀先露的表现是

- A. 耻骨联合上方可触及胎臀
- B. 宫底部触及圆硬的胎头
- C. 自觉肋下圆硬的胎头
- D. 肛查可触及胎臀、足、膝
- E. 衔接后胎心听诊脐上最清楚

【答案】C

【解析】臀先露子宫呈纵椭圆形，胎体纵轴与母体纵轴一致。在宫底部可触到圆而硬、按压有时有浮球感的胎头；在耻骨联合上方可触到不规则、软而宽的胎臀，胎心在脐左（或右）上方听得最清楚。肛门检查时，可触及软而不规则的胎臀或触到胎足、胎膝。

33. 尿液呈酱油色见于

- A. 阻塞性黄疸
- B. 急性溶血
- C. 肝细胞性黄疸
- D. 肾脏肿瘤
- E. 晚期丝虫病

【答案】B

【解析】输血反应包括发热反应、过敏反应、枸橼酸钠中毒反应、溶血反应等。酱油色尿为溶血反应第二阶段的典型临床表现。故选 B

34. 患者，男，18 岁。淋雨后感冒，1 天后出现寒战、高热、痰液为铁锈色，诊断为肺炎链球菌肺炎，体温维持在 39.0℃~39.5℃，患者的热型为

- A. 弛张热
- B. 间歇热
- C. 回归热
- D. 稽留热
- E. 波状热

【答案】D

【解析】弛张热体温在 39.0℃ 以上波动幅度大，24 小时体温差在 1.0℃ 以上，体温最低时仍高于正常，见于败血症、风湿热、细菌性肝脓肿等。稽留热体温维持 39.0℃~40.0℃ 左右达数日或数周，24 小时波动范围不超过 1.0℃，见于伤寒、肺炎链球菌肺炎。

35. 某护士，40 岁。多次申请外出学习，医院均以种种理由拒绝，依据《护士条例》正确的判断是

- A. 医院未侵犯该护士的合法权益



- B.医院侵犯了该护士的自由权
- C.医院侵犯了该护士的健康权
- D.医院侵犯了该护士的进修权
- E.医院侵犯了该护士的生命权

【答案】D

【解析】《护士条例》中规定了医疗卫生机构的职责，其中：应当制定、实施本机构护士在职培训计划，并保证护士接收培训；根据临床专科护理发展和专科护理岗位的需要，开展对护士的专科护理培训。

36.患者男，45岁。疑诊腰椎骨折。拟行X线摄片，需平车护送患者。移送患者上平车，其适合的搬运方法是

- A.一人法
- B.二人法
- C.三人法
- D.四人法
- E.五人法

【答案】D

【解析】两人三人搬运法适用不能自行活动或体重较重者。两人搬运时，甲一手托住患者颈肩部，另一手托住患者腰部；乙一手托住患者臀部，另一手托住患者胭窝；三人搬运时，甲托住患者头、肩胛部，乙托住患者背、臀部，丙托住患者胭窝、腿部；用于病情许可且能在床上配合活动者。四人搬运法适用于病情危重或颈、腰椎骨折等患者移开床旁桌椅，推平车紧靠床边；甲立于床头，托住患者头及颈肩部；乙立于床尾，托住患者两腿；丙和丁分别立于病床及平车两侧，紧握床单四角；四人合力同时抬起患者，轻放于平车上。

37.某破伤风患者，神志清楚，全身肌肉阵发性痉挛、抽搐，所住病室环境下列哪项不符合病情要求

- A.室温 18~20℃
- B.相对湿度 50%~60%
- C.门椅脚钉橡皮垫
- D.保持病室光线充足
- E.开门关门动作轻

【答案】D

【解析】对破伤风患者环境要求：将患者安置于隔离病室，保持安静，减少一切刺激，遮光，防止噪音，温度 15~20℃，湿度约 60%。治疗及护理等操作应集中，可使用镇静剂 30 分钟内进行，以免打扰病人而引起抽搐。

38.妊娠高血压综合征最不可能出现的变化

- A.心肌缺血
- B.脑血管痉挛
- C.肾血流量下降
- D.肝功能异常

E. 十二指肠溃疡

【答案】E

【解析】妊高症的基本病理变化是全身小动脉痉挛，血管阻力增加。各器官的病理改变如下：

（一）脑部的变化

由于脑血管痉挛、缺氧，致血管通透性增加、脑水肿、脑疝，病人出现头痛、眼花、神志不清，甚至昏迷。

（二）肾脏的变化

肾血管痉挛，肾血流量和肾小球滤过率均明显下降，因此体内的一些废物就不能及时排出，表现出肾衰症状及恶心、呕吐等中毒症状。

（三）肝脏的变化

由于血管痉挛，肝细胞可有不同程度的缺血、坏死，甚至大片坏死，所以严重的病人常有转氨酶升高和黄疸出现。

（四）心血管的变化

重症患者，特别是子痫患者可有冠状动脉痉挛，心肌缺血梗死。

39. 患儿女，7岁。以“高热两天，皮疹1天”入院，查体：T38℃，咽痛；皮疹呈向心性分布，躯干多四肢少。患儿应隔离至

- A. 疹后5天
- B. 疹后8天
- C. 疹后7天
- D. 疹后6天
- E. 皮疹全部结痂为止

【答案】A

【解析】隔离患儿：采取呼吸道隔离至出疹后5天，有并发症者延至出疹后10天。接触者隔离观察21天。

40. 影响人体蒸发散热的最主要因素是

- A. 环境湿度多大
- B. 环境温度高
- C. 汗腺发育障碍
- D. 空气对流差
- E. 体温调节中枢功能紊乱

【答案】

【解析】

41. 下列骨盆径线测量值正常的是

- A. 髂棘间径 22cm
- B. 髂棘间径 24cm
- C. 髂棘间径 17cm
- D. 髂棘间径 14cm
- E. 坐骨结节间径 9cm



金英杰医学®
JINYINGJIE.COM

【答案】E

【解析】①髂棘间径：孕妇伸腿仰卧位，测量两侧髂前上棘外缘的距离，正常值为23~26 cm。
②坐骨结节间径：又称出口横径。孕妇取仰卧位，两腿屈曲，双手抱膝。测量两侧坐骨结节内侧面之间的距离，正常值为8.5~9.5 cm，平均值为9 cm。

42.患者，女，27岁，妊娠37周，近日诉左下肢酸胀、疼痛，小腿内侧出现团块状隆起，晨起时消失，该患者出现了

- A.血栓闭塞性脉管炎
- B.深静脉血栓
- C.下肢静脉曲张
- D.妊娠所致的钙缺乏
- E.下肢软组织感染

【答案】C

【解析】妊娠期收缩压不变，舒张压因外周血管扩张而降低，脉压稍增大。随妊娠进展，盆腔血液回流至下腔静脉的血量增加，加之右旋增大的子宫压迫下腔静脉使血液回流受阻，导致孕妇下肢、外阴及直肠静脉压增高，易发生痔、外阴及下肢静脉曲张。

43.患者，男，38岁。与朋友聚餐大量饮酒、吃肉后出现上腹持续性刀割样疼痛，阵发性加剧，伴恶心、呕吐、发热，体温38.5℃。急查血清淀粉酶超过正常值4倍，诊断为急性胰腺炎。急诊入院后，护士收集的患者资料中与急性胰腺炎的发病有关的是

- A.睡眠欠佳
- B.有胆绞痛史
- C.青霉素过敏史
- D.20岁时曾患甲型肝炎
- E.父母双方均有高血压病史

【答案】B

【解析】急性胰腺炎常见的病因有胆石症与胆道疾病、大量饮酒和暴饮暴食、手术与创伤、内分泌与代谢障碍等。患者有胆绞痛史表明其曾患有胆石症或胆道感染。

44.男性，44岁。因食入烙饼，食管静脉破裂出血约1 000 mL，输入大量库存血后，出现心率缓慢、手足抽搐，血压下降、伤口渗血。出现以上症状的有关因素是

- A.血钙降低



金英杰医学®
JINYINGJIE.COM

- B. 血钙升高
- C. 血钾降低
- D. 血钾升高
- E. 血钠降低

【答案】A

【解析】大量输血，肝功能不全，使枸橼酸钠尚未氧化即和血中游离钙结合使血钙下降，出现手足抽搐。

45. 患者，女性，68岁。肺心病15年，患大叶性肺炎，咳嗽、咳痰2周，自服抗生素，未见明显效果。今日感呼吸困难、烦躁，神志恍惚。查体：口唇发绀，颈静脉充盈，两肺底闻及细湿啰音，体温37.4℃，脉搏110次/分，血压98/68mmHg，双下肢水肿，尿蛋白阳性，大便隐血阳性。患者最可能出现的并发症是

- A. 呼吸衰竭
- B. 肾功能衰竭
- C. 急性脑出血
- D. 急性心力衰竭
- E. 上消化道出血



金英杰医学®
JINYINGJIE.COM

【答案】D

【解析】肺心病导致双下肢水肿，左右心室都衰竭，导致急性心力衰竭。

46. 高血压病的治疗药物卡托普利最常见的副作用是

- A. 心率减慢
- B. 头痛
- C. 乏力
- D. 心率增快
- E. 刺激性干咳

【答案】E

【解析】血管紧张素转换酶抑制剂(ACEI):常用的有卡托普利、贝那普利等短效制剂和咪达普利、赖诺普利等长效制剂。其最常见的药物不良反应为刺激性干咳。应用时需注意从小剂量开始逐渐递增,同时注意监测血压、血钾和肾功能情况。

47. 患者, 男性, 60 岁。有高血压病史 30 年, 在家做家务活动时突发头晕, 随即倒地, 急送医院检查, 病人呈昏迷状态, 左侧肢体偏瘫, CT 高密度阴影。最可能的诊断是

- A. 蛛网膜下腔出血
- B. 脑血栓形成
- C. 脑栓塞
- D. 脑出血
- E. 短暂性脑缺血发作

【答案】D

【解析】脑出血多在情绪激动、活动过度、饮酒后或用力排便时发病, 表现为颅内压增高、意识障碍、鼾声呼吸、颜面潮红、脉搏慢而有力, 可伴有抽搐或大、小便失禁, 并可出现对侧肢体偏瘫, 同时, 患者颈软, 即脑膜刺激征(-), 可初步排除蛛网膜下腔出血, 故患者目前诊断脑出血可能性大。

48. 为鹅口疮患儿清洁口腔时应选择的溶液是

- A. 2%碳酸氢钠溶液
- B. 白开水
- C. 生理盐水
- D. 0.1%利凡诺溶液
- E. 3%过氧化氢溶液

【答案】A

【解析】鹅口疮患儿为其清洁口腔时宜使用 2%碳酸氢钠溶液。

49. 孕妇, 36 岁, 妊娠 10 周, 休息时仍感胸闷、气急。查体: 脉搏 120 次/分, 呼吸 22 次/分, 心界向左侧扩大, 心尖区有 II 级收缩期杂音, 肺底有湿罗音, 应采取的处理措施是

- A. 立即终止妊娠

- B. 控制心衰后终止妊娠
- C. 加强产前监护
- D. 控制心衰继续妊娠
- E. 限制钠盐摄入

【答案】B

【解析】此孕妇的症状提示她已经出现早期心力衰竭，结合她目前的心脏功能，应该终止妊娠。但目前已经发生心衰，因此首先要控制心衰，方能终止妊娠，否则终止妊娠的操作会加重病情。

50. 女性，22岁，肝硬化10年。近2日嗜睡，今晨测体温时呼之不应，无自主运动，对声、光刺激无反应，该病人的意识为

- A. 嗜睡
- B. 意识模糊
- C. 昏睡
- D. 定向力障碍
- E. 昏迷



金英杰医学®
JINYINGJIE.COM

【答案】E

【解析】深昏迷指对各种刺激均无反应，各种反射消失，意识丧失，因此该患者目前处于深昏迷状态。

51. 消化性溃疡病人出现全腹压痛、反跳痛及腹肌板样强直，表明有

- A. 食管胃底静脉曲张破裂
- B. 癌变
- C. 穿孔
- D. 幽门梗阻
- E. 出血

【答案】C

【解析】穿孔是消化性溃疡较常见的并发症。最常发生于十二指肠溃疡，表现为腹部剧痛和急性腹膜炎的症状和体征。

52. 各种流产的临床特点，哪项是正确的

- A. 完全流产：腹痛，宫口松
- B. 先兆流产：宫口未开，阴道出血量少于月经量
- C. 难免流产：阴道出血少，未破水
- D. 不全流产：宫口闭，阴道出血减少
- E. 稽留流产：胚胎或胎儿在宫内已死亡超过 10 周

【答案】B

【解析】完全流产者的宫口已经关闭，腹痛逐渐消失；难免流产者是由先兆流产发展而来，表现为阴道出血量多，阵发性腹痛加剧，晚期流产者还可能有羊水从阴道流出；不全流产者是由难免流产发展而来，妊娠物已部分排出，仍有部分组织残留宫内，影响子宫收缩可致阴道流血不止，严重时可引起出血性休克；稽留流产指胚胎或胎儿在宫内已死亡并滞留在宫腔内未自然排出者。

53. 男性，36 岁。来门诊进行体检时，用大头针稍微轻戳病人的皮肤，病人即大声喊叫，此感觉障碍的类型为

- A. 感觉减退
- B. 感觉倒错
- C. 感觉缺失
- D. 感觉过敏
- E. 感觉异常

【答案】D

【解析】感觉过敏指轻微刺激即可引起强烈的感觉，如用针轻刺皮肤即引起强烈的疼痛感受，因此该患者属于此种类型的感觉过敏。

54. 患者，女，28 岁。因全身关节痛，面部蝶形红斑就诊。查血抗体，确诊为 SLE。健康教育重点是避免日光直射，原因是

- A. 紫外线可致雌激素作用增强



金英杰医学®
JINYINGJIE.COM

- B. 紫外线是本病的重要诱因
- C. 紫外线直接破坏细胞
- D. 紫外线加重关节滑膜炎
- E. 紫外线直接损害骨髓

【答案】B

【解析】系统性红斑狼疮是一种自身免疫性疾病，它的发病与家族遗传、紫外线照射、体内雌激素水平、某些药物、食物及感染有关，应避免日光直射。

55. 患者，女，62岁。剑突下刀割样疼痛4小时，寒颤、高热伴黄疸。既往有类似发作史。查体：神志淡漠，T39.5℃，血压80/60 mmHg，脉搏130次/分，剑突下压痛，肌紧张，肝区叩击痛。WBC 26×10⁹/L，中性粒细胞95%。应考虑

- A. 急性胰腺炎
- B. 胆道蛔虫病
- C. 急性胆管炎
- D. 急性梗阻性化脓性胆管炎
- E. 溃疡病穿孔



金英杰医学®
JINYINGJIE.COM

【答案】D

【解析】腹痛、寒颤高热、黄疸(夏科三联征)+休克及神经精神症状是急性梗阻性化脓性胆管炎的表现。

56. 患者，女，62岁。剑突下刀割样疼痛4小时，寒颤、高热伴黄疸。既往有类似发作史。查体：神志淡漠，T39.5℃，血压80/60 mmHg，脉搏130次/分，剑突下压痛，肌紧张，肝区叩击痛。WBC 26×10⁹/L，中性粒细胞95%。应考虑

- A. 急性胰腺炎
- B. 胆道蛔虫病
- C. 急性胆管炎
- D. 急性梗阻性化脓性胆管炎
- E. 溃疡病穿孔

【答案】D

【解析】腹痛、寒颤高热、黄疸(夏科三联征)+休克及神经精神症状是急性梗阻性化脓性胆管炎的表现。

57. 患者，女，62岁。剑突下刀割样疼痛4小时，寒颤、高热伴黄疸。既往有类似发作史。查体：神志淡漠，T39.5℃，血压80/60 mmHg，脉搏130次/分，剑突下压痛，肌紧张，肝区叩击痛。WBC 26×10⁹/L，中性粒细胞95%。应考虑

- A. 急性胰腺炎
- B. 胆道蛔虫病
- C. 急性胆管炎
- D. 急性梗阻性化脓性胆管炎
- E. 溃疡病穿孔

【答案】D

【解析】腹痛、寒颤高热、黄疸(夏科三联征)+休克及神经精神症状是急性梗阻性化脓性胆管炎的表现。

58. 当输血发生溶血反应时，出现黄疸和血红蛋白尿的机制是

- A. 红细胞凝集成团，阻塞部分小血管
- B. 凝集的红细胞发生溶解，血红蛋白释放入血浆
- C. 血红蛋白凝结成结晶体阻塞肾小管
- D. 肾小管内皮缺血、缺氧而坏死
- E. 红细胞破坏释放凝血物质而引起DIC

【答案】B

【解析】输血时发生溶血反应是受血者血浆中的凝集素和输入血液中红细胞表面的凝集原发生凝集反应，红细胞凝集成团，继而凝集的红细胞发生溶解，大量血红蛋白释放入血浆中，从而出现黄疸和血红蛋白尿。

59. 当输血发生溶血反应时，出现黄疸和血红蛋白尿的机制是

- A. 红细胞凝集成团，阻塞部分小血管
- B. 凝集的红细胞发生溶解，血红蛋白释放入血浆



- C. 血红蛋白凝集成结晶体阻塞肾小管
- D. 肾小管内皮缺血、缺氧而坏死
- E. 红细胞破坏释放凝血物质而引起DIC

【答案】B

【解析】输血时发生溶血反应是受血者血浆中的凝集素和输入血液中红细胞表面的凝集原发生凝集反应，红细胞凝集成团，继而凝集的红细胞发生溶解，大量血红蛋白释放到血浆中，从而出现黄疸和血红蛋白尿。

60. 患儿，5岁。全身凹陷性水肿2个月。查：尿蛋白(++++)，尿红细胞3~5个/HP，血浆白蛋白21g/L，血胆固醇7.9mmol/L，BUN 5.4mmol/L，最可能的诊断是

- A. 急性肾小球肾炎
- B. 先天性肾病
- C. 肾炎性肾病

- D. 单纯性肾病
- E. 急性肾盂肾炎

【答案】D



金英杰医学®
JINYINGJIE.COM

【解析】单纯性肾病是小儿常见疾病，临床有4个特征：①全身水肿；②大量蛋白尿(尿蛋白定性>+++，24h尿蛋白定量>0.1g/kg)；③低蛋白血症(血浆蛋白：儿童<30g/L，婴儿<25g/L)；④高胆固醇血症(血浆胆固醇：儿童>5.7mmol/L，婴儿>5.2mmol/L)。其中以大量蛋白尿和低蛋白血症为必备条件。

61. 患儿，5岁。全身凹陷性水肿2个月。查：尿蛋白(++++)，尿红细胞3~5个/HP，血浆白蛋白21g/L，血胆固醇7.9mmol/L，BUN 5.4mmol/L，最可能的诊断是

- A. 急性肾小球肾炎
- B. 先天性肾病
- C. 肾炎性肾病
- D. 单纯性肾病
- E. 急性肾盂肾炎

【答案】D

【解析】单纯性肾病是小儿常见疾病，临床有4个特征：①全身水肿；②大量蛋白尿（尿蛋白定性>+++，24h尿蛋白定量>0.1g/kg）；③低蛋白血症（血浆蛋白：儿童<30g/L，婴儿<25g/L）；④高胆固醇血症（血浆胆固醇：儿童>5.7mmol/L，婴儿>5.2mmol/L）。其中以大量蛋白尿和低蛋白血症为必备条件。

62. 患儿，5岁。全身凹陷性水肿2个月。查：尿蛋白(++++)，尿红细胞3~5个/HP，血浆白蛋白21g/L，血胆固醇7.9mmol/L，BUN 5.4mmol/L，最可能的诊断是

- A. 急性肾小球肾炎
- B. 先天性肾病
- C. 肾炎性肾病
- D. 单纯性肾病
- E. 急性肾盂肾炎

【答案】D

【解析】单纯性肾病是小儿常见疾病，临床有4个特征：①全身水肿；②大量蛋白尿（尿蛋白定性>+++，24h尿蛋白定量>0.1g/kg）；③低蛋白血症（血浆蛋白：儿童<30g/L，婴儿<25g/L）；④高胆固醇血症（血浆胆固醇：儿童>5.7mmol/L，婴儿>5.2mmol/L）。其中以大量蛋白尿和低蛋白血症为必备条件。

63. 患者，女，27岁，妊娠37周，近日诉左下肢酸胀、疼痛，小腿内侧出现团块状隆起，晨起时消失，该患者出现了

- A. 血栓闭塞性脉管炎
- B. 深静脉血栓
- C. 下肢静脉曲张
- D. 妊娠所致的钙缺乏
- E. 下肢软组织感染

【答案】C

【解析】妊娠期收缩压不变，舒张压因外周血管扩张而降低，脉压稍增大。随妊娠进展，盆腔血液回流至下腔静脉的血量增加，加之右旋增大的子宫压迫下腔静脉使血液回流受阻，导致孕妇下肢、外阴及直肠静脉压增高，易发生痔、外阴及下肢静脉曲张。

64. 下列大肠癌手术术式中，属于姑息性手术的是

- A. 右半结肠切除术
- B. Miles术
- C. 左半结肠切除术
- D. 短路手术

E. Dixon 术

【答案】D

【解析】大肠癌手术治疗：

- 根治性手术：(1) 结肠癌根治术。(2) 直肠癌根治术：①局部切除术；②腹会阴联合直肠癌根治术，即 Miles 术；③直肠低位切除术，即 Dixon 术；④经腹直肠癌切除、近端造口、远端封闭术 (Hartmann 手术)；⑤其他。(3) 大肠癌腹腔镜根治术。
- 姑息性手术：无法切除的晚期结肠癌，可行梗阻近、远端肠管短路手术，或将梗阻近端的结肠拉出行造口术，以解除梗阻。
- 结肠癌并发急性肠梗阻的处理。

65. 患者男，65 岁。左膝关节置换术后，护士给其擦浴。擦浴程序错误的是

- 关好门窗，调解室温
- 先擦上身再下身
- 脱衣时，先健侧再患侧
- 穿衣时，先健侧再患侧
- 保护自尊，注意遮挡

【答案】D

【解析】床上擦浴注意事项：先脱近侧，后脱对侧。如有外伤，先脱健肢，后脱患肢；先穿患侧，后穿健侧；先穿对侧，后穿近侧。

66. 患者，男性，68 岁，离退休。既往有心绞痛发作史。4 小时前因体育锻炼后出现心前区剧烈疼痛，含服硝酸甘油无效，急诊入院。患者入院后应先做下列哪项检查

- 心脏 X 线检查
- 心电图
- 心肌酶学检查
- 血压
- 超声心动图

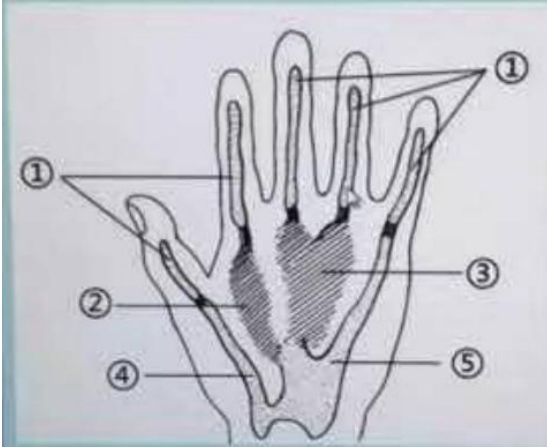
【答案】B

【解析】心电图是发现心肌缺血诊断心绞痛、心肌梗死最首选最常用的检查方法。约有半数病人静息心电图为正常，可有陈旧性心肌梗死的改变或非特异性 ST 段和 T 波正常。心绞痛发作时，多数病人出现暂时性心肌缺血引起的 ST 段降低，有时出现 T 波倒置，在平时有 T 波持续性倒置的病人，发作时可变为直立。

67. 如图所示，掌中间隙感染发生的部位是

- ⑤
- ①
- ④
- ②
- ③





【答案】

【解析】

68. 男性患者若发生骑跨伤时，最常见的损伤部位是



- A. ①
- B. ②
- C. ③
- D. ④
- E. ⑤

【答案】C

【解析】根据尿道的解剖生理结构特点，男性前尿道损伤中最常见的是球部尿道损伤，骑跨伤是其典型的致伤因素，即从高处跌下骑跨在硬物上将球部尿道挤压在硬物与耻骨之间致该段尿道损伤。

69. 患者，男，72岁，肺性脑病，昏迷，给予呼吸机辅助呼吸。近一周患者高热并发肺部感染，给予大量抗生素治疗。今晨护士为其行口腔护理时发现其口腔黏膜破溃，创面上附着白色膜状物，拭去附着物可见创面轻微出血。护士为该患者行口腔护理时，最适宜的漱口液时

- A. 蒸馏水
- B. 0.1%醋酸

- C. 过氧化氢溶液
- D. 0.02%呋喃西林溶液
- E. 1%~4%碳酸氢钠

【答案】E

【解析】患者大量抗生素治疗，病发口腔黏膜破溃，创面上附着白色膜状物，诊断患者发生鹅口疮。鹅口疮：口腔黏膜表面出现白色乳凝块样物，初期呈点状或小片状，可逐渐融合变大不宜擦去，若强行擦拭剥离后局部黏膜潮红、可有渗血。鹅口疮：用 2%碳酸氢钠溶液清洁口腔，每日 2~4 次，以餐后 1 小时左右为宜。

70. 幽门梗阻患者术前 3 天洗胃应用

- A. 高渗盐水
- B. 温等渗盐水
- C. 温开水
- D. 5%葡萄糖溶液
- E. 等渗碳酸氢钠溶液

【答案】B

【解析】幽门梗阻病人术前 2—3 天每晚应用温等渗盐水洗胃，可使胃黏膜水肿减轻，有利于手术后吻合口的愈合。

71. 刘先生，注射青霉素后感到胸闷、气急。护士发现病人面色苍白、冷汗、发绀，血压 60/40mmHg。此时，护士应立即为患者安置

- A. 半坐卧位
- B. 中凹卧位
- C. 头低足高位
- D. 头高足低位
- E. 截石位

【答案】B

【解析】中凹卧位

适用：休克病人。

方法：抬高病人的头胸部约 $10^{\circ} \sim 20^{\circ}$ ，抬高下肢约 $20^{\circ} \sim 30^{\circ}$ 。

72. 患者，女，56 岁。稳定型心绞痛病史，今与邻居争吵时突然发生心前区压榨性疼痛，自行舌下含服硝酸甘油，作用是

- A. 增强心肌收缩力
- B. 增强心肌做功
- C. 增加外周血管阻力
- D. 扩张外周血管
- E. 扩张静脉系统

【答案】E

【解析】扩静脉：硝酸甘油、硝酸异山梨醇。



金英杰医学®
JINYINGJIE.COM

73. 患者，男，38 岁。突发右下腹剧痛 1 小时，腹痛剧烈，辗转不安，自我诊断为“急性阑尾炎”。其不能等待检查的做法是

- A. 立即进行术前准备
- B. 与患者进行沟通
- C. 注射杜冷丁镇痛
- D. 责令患者安静等待
- E. 告知患者不是阑尾炎

【答案】

【解析】

74. 小儿身高发育的第一个加速期是

- A. 婴儿期
- B. 幼儿期
- C. 学龄前期
- D. 学龄期
- E. 青春期

【答案】A

【解析】从婴儿出生至 1 周岁为婴儿期。到成人期，人一共有俩个身高发育较快期，婴儿期属于身高发育最快的时期，青春期是第二快身高发育时期。

75. 由脊髓发出的脊神经数量是

- A. 31 对
- B. 30 对
- C. 32 对
- D. 29 对
- E. 28 对

【答案】A

【解析】31 对脊神经中包括 8 对颈神经，12 对胸神经，5 对腰神经，5 对骶神经，1 对尾神经。

76. 肺炎患者咳大量黄色脓痰，最有可能提示感染的是

- A. 肺炎链球菌
- B. 金黄色葡萄球菌
- C. 冠状病毒
- D. 白色念珠菌
- E. 肺炎支原体

【答案】B

【解析】肺炎链球菌致病大叶性肺炎时有铁锈痰；金黄色葡萄球菌引起的肺炎咳大量黄色脓痰；白色念珠菌引起的肺念珠菌病，①气管炎型无发热，有咳嗽，痰为白色黏液或乳白色，偶带血丝，②支气管肺炎型咳嗽较剧，痰呈白色黏稠胶冻状，有时带血丝或为脓性痰；感染冠状病毒的肺炎咳嗽、少痰、或白色粘液痰；肺炎支原体肺炎咳嗽多为阵发性刺激性呛咳，咳少量黏液。



金英杰医学®
JINYINGJIE.COM

77. 左枕前位表示胎儿的枕骨在母体骨盆的

- A. 左前方
- B. 右前方
- C. 中部
- D. 右后方
- E. 左后方

【答案】A

【解析】左枕前位，就是胎儿在临分娩时由腹腔进入骨盆通道应该最先进入的是头部，头部俯曲到位的为枕先露，即最先通过的是胎儿的枕骨，胎儿枕骨是相对于母体而言，位于母体骨盆的左前方，就为左枕前位。

78. 某护士在办理首次执业注册时，其护士执业资格考试成绩合格证书签发时间距今年已超过 3 年，临床护理培训的时间是

- A. 2 个月
- B. 3 个月
- C. 1 个月
- D. 6 个月
- E. 4 个月

【答案】

【解析】

79. 患者，男，40 岁。慢性肺源性心脏病 5 年，近 3 周来出现呼吸困难加重、气促、心悸、食欲下降、腹胀，饮食方式是

- A. 高蛋白、高热量、高维生素饮食
- B. 高盐、高热量、低维生素饮食
- C. 高蛋白、高热量饮食
- D. 低蛋白、高热量、高维生素饮食
- E. 低盐、低热量、高维生素饮食

【答案】A

【解析】慢性肺源性心脏病饮食：给予高蛋白、高维生素、高热量饮食。如合并左心衰竭则应选择低热量、易消化饮食，以减少左心负荷。

80. 患者男，59 岁。因脑出血入院，入院第 3 天腰穿示颅内压增高，遵医嘱静脉滴注 20%甘露醇 250ml 应注意

- A. 按血压高低调节滴注速度
- B. 滴速宜慢
- C. 快速滴注
- D. 滴速宜极慢
- E. 一般滴速滴入

【答案】C

【解析】降低颅内压常用 20%的甘露醇 250 mL，30 min 内快速滴注完毕。



81. 某护理单元将护士分为 4 组，每组 3~5 名护士，设一位组长，由组长负责为患者提供护理。这种护理模式属于

- A. 个案护理
- B. 临床路径
- C. 小组护理
- D. 功能制护理
- E. 责任制护理

【答案】C

【解析】①小组护理是将护理人员分成若干小组，每组有一位管理能力和业务能力较强的护士任组长，在组长的策划和组员的参与下，为一组病人提供护理服务。②个案护理指针对病人一个人制作的特定护理方案。③功能制护理是以工作为中心的护理方式，护士长按照护理工作的内容分配护理人员，每 1~2 名护士负责其中一个特定任务，各班护士相互配合共同完成病人所需的全部护理，护士长监督所有工作。④责任制整体护理：其特点是以患者为中心，由责任护士对患者的身心健康实施有计划、有目的的整体护理。具体来讲就是“实行责任包干，即每名责任护士均负责一定数量的患者，整合基础护理、病情观察、治疗、沟通和健康指导等护理工作，为患者提供全面、全程、连续的护理服务。⑤临床路径是指针对某一疾病建立一套标准化治疗模式与治疗程序，是一个有关临床治疗的综合模式，以循证医学证据和指南为指导来促进治疗组织和疾病管理的方法，最终起到规范医疗行为，减少变异，降低成本，提高质量的作用。相对于指南来说，其内容更简洁、易懂、适用于多学科多部门具体操作，是针对特定疾病的诊疗流程、注重治疗过程中各专科间的协同性、注重治疗的结果、注重时间性。

82. 患儿，男，2 岁。肺炎治愈后返家，其母认真观察患儿的精神状态，鼓励其多喝水，协助咳嗽。此时母亲的角色是

- A. 患儿治疗的决策者
- B. 患儿治疗护理的参与者
- C. 患儿原有家庭的替代者
- D. 患儿的心理支持者
- E. 患儿病痛的共同承担者

【答案】E

【解析】题干指明患儿肺炎治愈，排除 A 项。C 无关干扰项。题中没有心理护理描写，不选 D。患儿病痛未感染其母亲，母亲不能承担其病痛，E 不选。题中母亲的所作所为均体现为患儿治疗护理的参与者。

83. 关于妊娠合并风湿性心脏病的分娩期处理，正确的是

- A. 肌注麦角新碱，预防产后出血
- B. 除有产科指征外，不需要剖宫手术
- C. 宫口全开，要防止产妇用力屏气
- D. 忌用吗啡
- E. 无感染征象，不需使用抗生素

【答案】B

【解析】分娩期：如无剖宫产指征、心功能良好，可在严密监护下经阴道分娩，胎儿娩出后，产妇腹部放置沙袋，以防腹压骤降，诱发心衰。心脏病产妇也可选择剖宫产，但如有急性心力衰竭时，应先控制心力衰竭，再行手术，同时，常规给予广谱抗生素。

84. 患者，女，40岁。因患子宫肌瘤拟行腹部全子宫切除手术，术前3天应做的护理准备措施是

- A. 留置导尿管
- B. 清洁灌肠
- C. 皮肤准备
- D. 阴道准备
- E. 进无渣饮食

【答案】B

【解析】术前护理：全子宫切除术，按妇科开腹手术做术前准备。①皮肤准备：术前一备皮，范围自剑突下至大腿上1/3处及会阴部，两侧至腋中线。②阴道准备：术前一日用0.05%的碘伏溶液冲洗阴道2次，动作尽量轻柔，以防宫颈出血。③肠道准备：按清洁洗肠要求，术前三日半流食，术前两日流食，术前一禁食不禁水，同时予以补液。或术前一口服恒康正清散清洁肠道，晚上视排便的情况给予洗肠。术前一日晚十点以后禁水直至手术，术日当天为接台患者可遵医嘱给予静脉输液。④留置尿管：术日晨插尿管。

85. 在护理程序中，下列不属于信息输出的是

- A. 确定护理诊断
- B. 制定护理计划
- C. 实施护理措施
- D. 评价患者健康状况的变化
- E. 根据需要确定是否需要调整护理计划和措施

【答案】E

【解析】护理程序是一种系统地、科学地解决和确认问题的方法，是护士为服务对象提供护理服务时所应用的工作程序，是护士科学的工作方法。包括护理评估、护理诊断、护理计划、实施、评价五个步骤。一般系统论构成了护理程序的基本理论框架。E为评估，属于信息输入。

86. 患者女，43岁，身高155cm，体重65kg，该患者所采用最佳治疗饮食是

- A. 低胆固醇饮食
- B. 低盐饮食
- C. 低蛋白饮食
- D. 低脂饮食
- E.

【答案】D

【解析】女性的标准体重大约为：身高（厘米）-110=标准体重（公斤）。患者超出20kg，重度肥胖，患者最佳饮食应该是低脂饮食。

87. 患者女，42岁。被汽车伤及骨盆。X片显示骨盆环单处骨折，耻骨联合轻度分离。给予骨盆



兜带悬吊引。正确的护理措施是

- A. 臀部抬离创面
- B. 限水控便以减少污染
- C. 排便时间可以做牵引
- D. 牵引期间下肢做伸屈运动
- E. 8 周后可以下床行走

【答案】C

【解析】骨盆兜悬吊牵引护理：选择宽度适宜的骨盆兜带，禁止随意移动，保持兜带平整，排便时尽量避免污染兜带。

88. 患者男，45 岁。因“感染性心内膜炎”入院治疗。住院期间心脏超声提示巨大赘生物，为预防栓塞，责任护士对该患者进行健康教育，不正确的是

- A. 卧床休息，适当活动
- B. 突发胸痛、气急，考虑外周肺动脉栓塞的可能
- C. 出现肢体突然剧烈痛，考虑外周动脉栓塞的可能
- D. 出现腰痛、血尿，考虑肾栓塞的可能
- E. 出现失语、吞咽困难等提示脑血管栓塞

【答案】A

【解析】



金英杰医学®
JINYINGJIE.COM

89. 慢性阻塞性肺疾病是几型呼吸衰竭

- A. 一型呼吸衰竭低流量低浓度持续吸氧
- B. 二型呼吸衰竭低浓度间断吸氧
- C. 二型呼吸衰竭高浓度持续吸氧
- D. 一型呼吸衰竭低浓度吸氧
- E. 二型呼吸衰竭低浓度持续吸氧

【答案】E

【解析】慢阻肺并发症：自发性气胸、肺心病、II 型呼吸衰竭、肺感染等。慢阻肺患者合理氧疗：一般采用低流量持续给氧，流量 1~2 L/min，每天氧疗时间不少于 15 小时，提倡长期家庭氧疗。

90. 造瘘术后可以吃哪个菜

- A. 芹菜
- B. 韭菜
- C. 菜花
- D. 辣椒
- E. 洋葱

【答案】C

91. 该患者输血的目的不包括

- A. 补充血容量
- B. 改善休克症状
- C. 预防肝性脑病
- D. 补充凝血因子
- E. 改善微循环

【答案】C

【解析】为患者输血不能减少体内氨的生成与吸收，故无法预防肝性脑病的发生。

92. 某社区卫生保健组织机构按要求对所服务区域的新生儿进行家访，走访了如图所示 5 个新生儿，这些新生儿均为足月出生，日龄不同，箭头所示分别为 5 个婴儿的面部特定情况，其中属于正常生理现象，无需指导新生儿家长预防或进一步加强护理的是



- A. ④
- B. ⑤
- C. ①
- D. ③
- E. ②

【答案】A

【解析】①新生儿生理性黄疸：生后 2~3 天出现，5~7 天消退，最迟不超过 2 周；②新生儿两侧颊部各有一个脂肪垫隆起，称为“螳螂子”，有助吮乳，不能挑割。③新生儿粟粒疹：生后 1~2 天，1~2 天后自然消失。④新生儿上腭中线和齿龈切缘上常有黄白色小斑点，俗称“马牙”，是上皮细胞堆积或黏液腺分泌物积留所致，又称“上皮珠”，生后数周到数月逐渐消失，不需处理。数周可自然消退。

93. 某 6 岁女孩，按计划免疫程序来院接种流脑疫苗。护士进行健康评估时得知该女孩尚未吃早餐。此时正确的处理是

- A. 按医嘱给予肌内注射流脑疫苗

- B. 注意评估近期有无发热感染
- C. 按医嘱给予皮下注射流脑疫苗
- D. 按医嘱给予口服流脑疫苗
- E. 建议吃早餐后再来接种

【答案】B

【解析】对于有发热感染的小儿，不提倡未痊愈时接种流感疫苗。

94. 患者女，26岁。确诊为“SLE”。健康教管的重点是避免日光直射，原因是

- A. 紫外线是本病的重要诱因
- B. 紫外线可致雌激素作用增强
- C. 紫外线直接破坏细胞
- D. 紫外线直接损害骨髓
- E. 紫外线加重关节滑膜炎

【答案】A

【解析】紫外线是系统系红斑狼疮的主要诱因，患者应减少暴露部位，避免日晒。

95. 患者女，56岁，因子宫内膜癌在全麻下行全子宫切除术，现术后6小时，肛门未排气，医嘱为流质饮食。家属前来询问可以吃什么，护士指导其可进食的食物是

- A. 牛奶
- B. 清鸡汤
- C. 面条
- D. 豆浆
- E. 糖水

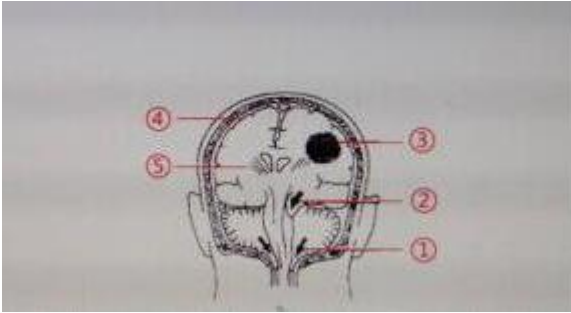
【答案】B

【解析】全子宫切除术术后饮食护理：患者术后禁食6小时，后可进流质饮食，待肠鸣音恢复，肛门排气后进普食。再未排气前或肠内积气未排尽，患者仍自觉腹胀时，嘱患者禁食产气食物：如奶类、豆类、甜类饮食，以免加重腹胀；肠道功能恢复后，应进食高蛋白、高维生素、高热量、低盐易消化的食物，少量多餐，多食新鲜蔬菜、水果，防止便秘。

96. 如图所示，容易早期出现呼吸骤停的脑疝部位是

- A. ⑤
- B. ④
- C. ③
- D. ②
- E. ①





【答案】E

【解析】容易早期出现呼吸骤停的是枕骨大孔疝，①为枕骨大孔处。

97. 关于老年人生理特点的叙述，正确的是

- A. 味觉降低
- B. 嗅神经元增多
- C. 心脏收缩力增强
- D. 关节灵活性减弱
- E. 记忆力增强

【答案】D

【解析】A 项，味觉是感知味道的最低浓度，老年人感觉器官退化，味觉就提高了，而不是降低了。B 项心脏收缩能力是减弱。E 项记忆力是减弱。D 项为正确选项。

98. 高血压急症的特征是

- A 老年人多见
- B 持续性头痛
- C 主动脉瓣区第二心音亢进
- D 恶心呕吐
- E 舒张压持续在 130mmHg 以上

【答案】E

【解析】高血压急症是指原发性或继发性高血压患者在某些诱因的作用下，血压突然和明显升高。（一般超过 180\120mmHg）。部分患者病情急骤发展，舒张压持续 $\geq 130\text{mmHg}$ ，并有头痛，视力模糊，眼底出血渗出和视盘水肿，肾脏损害突出，持续性蛋白尿。血尿与管型尿，成为恶性高血压。

99. 患者女，61 岁，寒战高热，左下肢皮肤表现如图所示，评估患者可能是

- A. 管状淋巴管炎
- B. 静脉炎
- C. 动脉炎
- D. 蜂窝织炎
- E. 网状淋巴管炎



【答案】E

【解析】网状淋巴管炎又称丹毒，好发于面部和小腿，局部可出现片状红疹，颜色鲜红，中央较淡，边界清楚并略有隆起。红肿向周围蔓延时，中央红色消退，脱屑，颜色转为棕黄，有时可发生水泡，局部有烧灼样痛，常伴有周围淋巴结肿大和疼痛。

100. 患儿男，7岁。面及眼睑水肿3天，尿少入院，入院前2周患扁桃体炎，T：37.5°C，呼吸80次/分，脉搏24次/分，神志清醒，面部水肿，咽略红，心肺(-)，尿常规：RBC(+++)，蛋白(++)，管型0，BC5个/HP。该患儿应考虑为：

- A. 尿路感染
- B. 单纯性肾病
- C. 急性肾炎
- D. 慢性肾炎
- E. 肾炎性肾病

【答案】C

【解析】尿路感染无颜面部水肿，可直接排除A尿路感染。题干中面及眼睑水肿3天，尿少入院。说明起病急。且该患儿的临床表现符合急性肾炎故选C。

101. 患者男，32岁。胸部撞伤后30分钟，自觉右胸疼痛。查体：脉搏80次/分，血压120/80mmHg，呼吸16次/分，气管居中，左右胸均有压痛，两肺呼吸音存在。其诊断可能性最大的是

- A. 气胸
- B. 血胸
- C. 血气胸
- D. 多根多处肋骨骨折
- E. 单纯性肋骨骨折

【答案】E

【解析】根据该患者气管居中，可以排除A气胸和C血气胸。血胸患者可能会出现失血休克症状或纵膈或气管移位。该患者生命体征平稳且无纵膈气管移位，故排除B血胸。且题干中患者符合单纯性肋骨骨折的临床表现，所以答案为E。

102. 某护士在办理首次护士执业注册时，其护士执业资格考试成绩合格证书签发时间距今年已



超过 3 年，该护士为了能成功申请护士职业资格证，还应当接受几个月的临床培训并考核合格

- A. 2 个月
- B. 3 个月
- C. 1 个月
- D. 6 个月
- E. 4 个月

【答案】B

【解析】护士首次执业注册应当自通过护士执业资格考试之日起 3 年内提交执业注册申请。如护士执业资格考试成绩合格证书签发时间距今年已超过 3 年未注册，应接受 3 个月的临床培训并考核合格才能成功申请护士职业资格证。

103.慢性阻塞性肺疾病是几型呼吸衰竭

- A.一型呼吸衰竭低流量低浓度持续吸氧
- B.二型呼吸衰竭低浓度间断吸氧
- C.二型呼吸衰竭高浓度持续吸氧
- D.一型呼吸衰竭低浓度吸氧
- E.二型呼吸衰竭低浓度持续吸氧

【答案】E

【解析】慢阻肺并发症：自发性气胸、肺心病、II型呼吸衰竭、肺感染等。慢阻肺患者合理氧疗：一般采用低流量持续给氧，流量 1~2 L/min，每天氧疗时间不少于 15 小时，提倡长期家庭氧疗。

104.造瘘术后可以吃哪个菜

- A.芹菜
- B.韭菜
- C.菜花
- D.辣椒
- E.洋葱

【答案】C

【解析】对造瘘术病人的健康教育：病人平时应多饮水、多吃水果，避免吃粗纤维食物（如 AB 项）、刺激性食物（如 DE 项），吃菜选易消化无刺激的比如菜花。

105.下列哪项不是腺病毒肺炎特点

- A.多见于 6 个月~2 岁小儿
- B.起病急骤
- C.中毒症状重
- D.肺部啰音出现较早
- E.病程长恢复缓慢

【答案】E

【解析】小儿腺病毒性肺炎：潜伏期 3~8 天。起病一般急骤发热，腺病毒肺炎热型不一致，往往自第 1~2 天起即发生 39℃以上的高热，多数稽留于 39~40℃以上不退；其次为不规则发热，



金英杰医学
JINYINGJIE.COM

弛张热较少见。3/5 以上的病例最高体温超过 40℃，轻症一般在 7~11 天体温骤降，其他症状也很快消失。婴幼儿病情多较重，恢复者于第 10~15 天退热，骤退与渐退者各占半数，有时骤退后尚有发热余波，经 1~2 天后再次下降至正常。有并发症者，热度持续不退。

106. 蜘蛛痣不应出现的部位

- A. 面
- B. 肩
- C. 上胸
- D. 腹
- E. 颈

【答案】D

【解析】蜘蛛痣主要见于急、慢性肝炎，肝硬化等，系皮肤小动脉末端分支性血管扩张所形成的血管痣，形似蜘蛛，见于上腔静脉引流区域。腹部不属于上腔静脉引流区域，一般不会见到蜘蛛痣。

107. 肺心病降低肺动脉高压的首选治疗是

- A. 氧疗
- B. 血管扩张剂
- C. 利尿剂
- D. 强心剂
- E. 呼吸兴奋剂

【答案】A

【解析】肺心病时，肺动脉高压产生的一种主要机制是缺氧引起肺血管持续收缩，即可导致肺血管病理性改变，产生肺动脉高压。

108. 患者，男，39 岁。有慢性风湿性心脏病病史。近日轻度活动即感心悸、气促。经护理评估此病人心功能分级为

- A. 一级
- B. 二级
- C. 三级
- D. 四级
- E. 不能确定

【答案】C

【解析】这种心功能分级是主要依据患者体力活动情况与临床表现来分级的。①心功能一级：体力活动不受限制。②心功能二级：体力活动轻度受限制，日常活动可引起气促、心悸。③心功能三级：体力活动明显受限制，稍事活动即可引起气促、心悸，休息时尚无症状；有轻度体循环脏器淤血体征。④心功能四级：体力活动重度受限制，休息时亦气促、心悸，有重度体循环脏器淤血体征。故从题干所给信息分析，患者心功能分级应属于三级。

109. 2. 孕妇，25 岁。月经 6~7 天/40~44 天，末次月经 2010-10-09。超声检查，胎儿较孕龄小 2 周左右，护士推算其预产期为



- A.2011-6-12
- B.2011-7-16
- C.2011-7-20
- D.2011-07-06 至 2011-07-10
- E.2011-07-26 至 2011-07-30

【答案】E

【解析】按照公式月份减3或加9，日期加7，为2011年7月16日，但因该女士月经周期较长，排卵期不准，故根据B超检查综合判断，预产期往后推2周。

110.正常小儿前囟闭合的年龄是

- A.6~10个月
- B.12~18个月
- C.18~22个月
- D.2~3岁
- E.4岁

【答案】B

【解析】囟门：婴儿出生时前囟约为1.5~2.0cm，1~1.5岁时应闭合。前囟过小或早闭见于小头畸形；前囟迟闭、过大见于佝偻病，先天性甲状腺功能减低症等；前囟饱满常提示颅内压增高，见于脑积水、脑瘤、脑出血等疾病，而前囟凹陷则见于极度消瘦或脱水者。后囟出生时已很小或闭合，最迟生后6~8周闭合。

111.某护士在临床带教老师的指导下，正在进行无菌技术操作。其任务为铺无菌盘及戴无菌手套。铺好的无菌盘有效期不得超过

- A.4小时
- B.8小时
- C.12小时
- D.24小时
- E.48小时

【答案】A

【解析】注意事项：①铺盘区域应清洁干燥，铺好的无菌盘也应保持干燥。②操作过程中不可跨越无菌区。③铺好的无菌盘有效期为4小时。

112.急性心肌梗死的护理措施中错误的是

- A.注意保护血管，保持输液的通畅
- B.排便困难时，嘱患者用力排便
- C.按危重病人护理常规护理
- D.给予清淡易消化食物
- E.监护期间绝对卧床休息

【答案】B

【解析】急性心肌梗死病人的健康教育

(1) 心理指导：消除病人的紧张焦虑心理。

-
- (2) 饮食指导：低盐、低热量、低脂、易消化饮食，少量多餐、避免饱餐。
- (3) 防止便秘：排便时勿用力，必要时给予缓泻药或低压肥皂水灌肠。
- (4) 用药指导：向病人讲解药物作用及不良反应，发现异常应及时与医护人员联系。
- (5) 出院指导：指导病人注意保暖、避免突发因素。教会病人控制疼痛的方法，随身携带硝酸甘油。教育病人按时服药，定时到医院复查。

113.患者女，49岁。胸部外伤致开放性气胸，出现呼吸困难和发绀。给予立即封闭胸壁伤口，行闭式胸膜腔引流术。行闭式胸膜腔引流时，导管安放位置应是患侧的

- A.第2肋间锁骨中线处
B.第7、8肋间腋中线处
C.第6、7肋间腋前线处
D.第5、6肋间腋中线处
E.第9、10肋间腋后线处

【答案】A

【解析】胸膜腔闭式引流的护理其胸膜腔导管安放位置：引流目的以排气为主时，在锁骨中线第2肋间处；如以引流液体为主时，放置在腋中线或腋后线第6~7肋间处。脓胸引流应放置在脓腔最低位。

114.关于病毒性心肌炎的治疗以下哪项是不正确的

- A.急性期卧床休息
B.早期应用抗病毒药物
C.预防心力衰竭
D.应用大剂量丙种球蛋白
E.早期应用激素

【答案】E

【解析】病毒性心肌炎尚无特异性治疗，应该以针对左心功能不全的支持治疗为主。患者应避免劳累，适当休息。糖皮质激素的疗效并不肯定，不主张常规使用。但对其他治疗效果不佳者，仍可考虑在发病10天至1个月使用。此外，临床上还可应用促进心肌代谢的药物如三磷酸腺苷、辅酶A、环化腺苷酸等。丙种球蛋白预防病毒性疾病感染并起治疗作用。

115.脊椎结核以下哪项最多见

- A.骶椎
B.腰椎
C.胸椎
D.颈椎
E.尾椎

【答案】B

【解析】脊柱结核约占骨关节结核总数的一半，其中以儿童和青少年发生最多，所有脊椎均可受累。以腰椎为多见，胸椎次之，胸腰段占第三位，颈椎和骶椎较少见。

116.关于颅底骨折，下列哪项是错误的



- A.脑脊液漏时若 2 周不自行停止，即应行手术修补
- B.颅后窝骨折可出现 Battle 征
- C.颅中窝骨折可出现耳漏
- D.颅前窝骨折可出现"熊猫眼"
- E.颅前窝骨折可出现鼻漏

【答案】A

【解析】Battle 征又称为乳突瘀斑，其由英国外科医生 William Henry Marfleet Battle 名字命名，属于颅底骨折的一种体征，多见于颅中窝骨折或颅后窝骨折。颅前窝骨折“熊猫眼征”、鼻漏，颅中窝骨折耳、鼻漏。颅底骨折：本身无需特殊治疗，重点应观察有无脑损伤及处理脑脊液漏、脑神经损伤等合并症。出现脑脊液漏即属开放性损伤，处理重点在于避免颅内感染、促进硬脑膜愈合。应使用破伤风抗毒素(TAT)及抗生素预防感染，大部分脑脊液漏在伤后 1~2 周自愈，若 4 周以上仍未停止可行手术修补硬脑膜。若骨折片压迫视神经，应尽早手术减压。

117.判断心肺复苏是否有效的指标，不正确的一项是

- A.大动脉出现搏动
- B.瞳孔缩小
- C.血压恢复正常
- D.有呼吸动作
- E.面色转红

【答案】C

【解析】复苏成功的标志：大动脉出现搏动；瞳孔回缩；发绀减退；自主呼吸出现；意识恢复。

118.骨肉瘤主要转移途径

- A.消化道转移
- B.淋巴结转移
- C.跳跃性转移
- D.种植转移
- E.血行转移

【答案】E

【解析】骨肉瘤是原发性恶性骨肿瘤中最常见、恶性度最高的肿瘤。10~20 岁发病者居多，好发部位为长管状骨干骺端，股骨远端、胫骨近端和肱骨近端是常见发病部位，血行转移多转移到肺。

119.王女士，怀孕 6 个月。因车祸腹部受重力相撞，该孕妇突然持续性腹痛，有少量阴道流血，腹部检查子宫硬如板状，有压痛，子宫底位于脐与剑突之间。子宫处于高张状态，首先考虑

- A.胎盘早剥
- B.前置胎盘
- C.先兆流产
- D.难免流产
- E.先兆子宫破裂

【答案】A



金英杰医学®
JINYINGJIE.COM

【解析】妊娠 20 周后或分娩期，正常位置的胎盘在胎儿娩出前，部分或全部从子宫壁剥离，称为胎盘早期剥离，简称胎盘早剥。该患者因为机械性因素外伤导致胎盘早剥，表现子宫硬如板状，有压痛，伴或不伴阴道流血。子宫处于高张状态是血肿增大增高的表现。

120.痢疾的传播途径

- A.呼吸道
- B.消化道
- C.虫媒传播
- D.血液
- E.接触传播

【答案】B

【解析】细菌性痢疾是通过消化道传播的，病原菌随患者粪便排出污染食物、水、生活用品或手，经口感染。虫媒如苍蝇可以传播，但亦通过污染食物经消化道传播。其余途径一般不会传播。

121.下列哪种药物可以引起再生障碍性贫血

- A.芬太尼
- B.地西洋
- C.吗啡
- D.硫苯妥钠
- E.氯霉素

【答案】E

【解析】最容易引起再生障碍性贫血的药物应是氯霉素，其他答案中的药物引起再障的可能性相对较少。

122.癫痫持续状态的首选药物是

- A.地西洋
- B.三唑仑
- C.硫喷妥
- D.巴比妥类
- E.水合氯醛

【答案】A

【解析】常用抗癫痫药物：原发性强直-阵挛性发作首选丙戊酸钠；症状或原因不明的强直-阵挛性发作、复杂部分性发作首选卡马西平；失神发作首选乙琥胺。癫痫持续状态首选地西洋静脉注射。

123.雷公藤的副作用

- A.祛风除湿
- B.活血通络
- C.消肿止痛
- D.杀虫解毒



E.月经紊乱

【答案】E

【解析】雷公藤功效：祛风除湿，活血通络，消肿止痛，杀虫解毒。



金英杰医学®
JINYINGJIE.COM