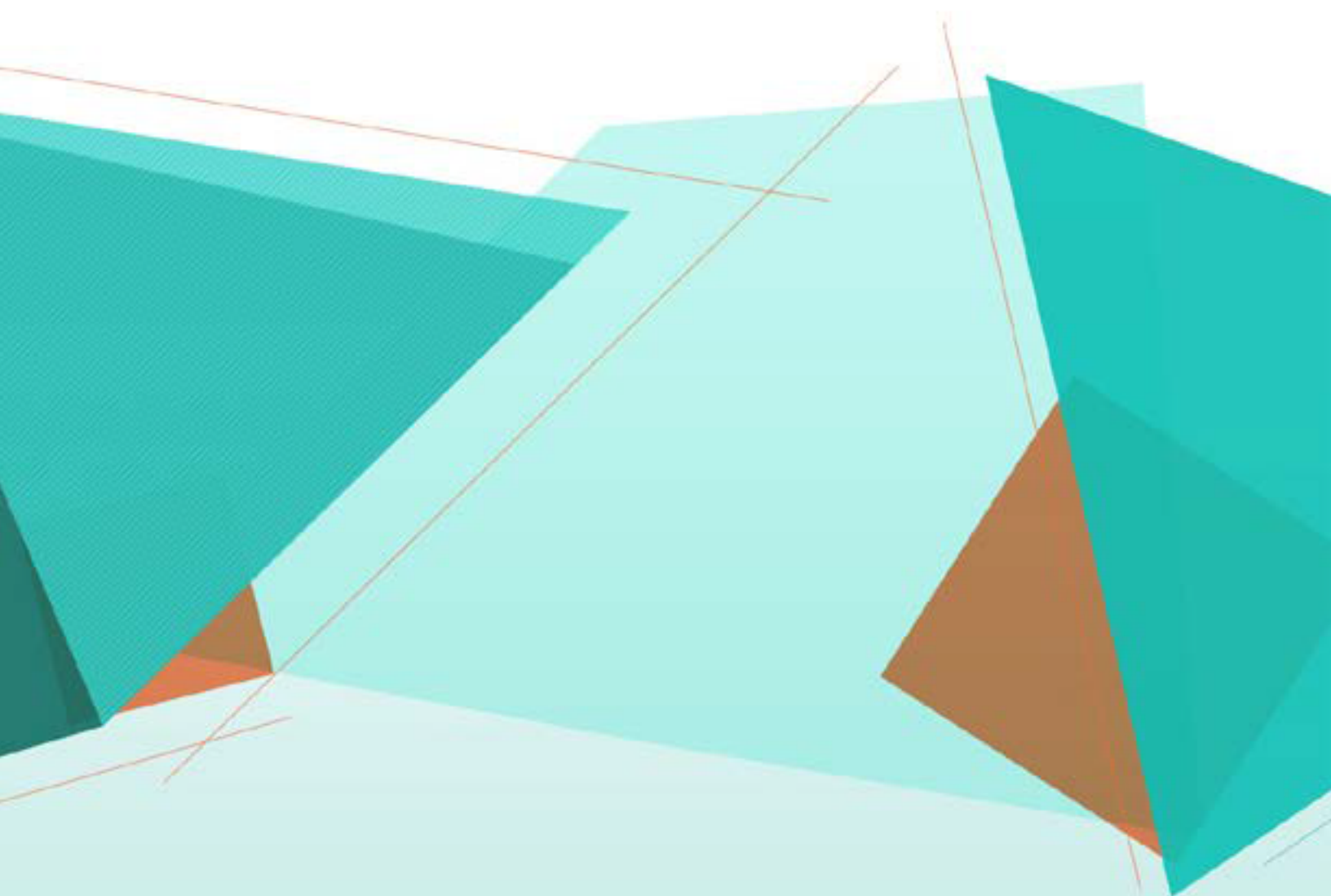


使用智能触控



使用智能触控功能

目录

概述（仅适用于 Windows 操作系统）	2
启动智能触控	2
结合默认功能编号及预定义的任务使用智能触控	3
配置窗口	4
扫描至设置	6
扫描选项	9
扫描为设置	11
自定义任务	12
自定义应用程序	15
设置智能触控以创建 S2000w 扫描仪的 PIN 码	17
设置智能触控以扫描至 Microsoft Office SharePoint 服务器	18
SharePoint 目的地的智能触控上传状态	20
可能的错误状态	21
设置智能触控以扫描至 Web Mail 目的地	22
设置智能触控以扫描至自定义应用程序	24
检查云上传状态	25
打印智能触控快捷方式索引	26
智能触控中的“设置”选项	27
智能触控“编辑”窗口	27
删除系统托盘中的扫描仪图标	29
常见问题解答	30

本文档适用于采用智能触控技术的 *Kodak* 和 *Alaris* 扫描仪。

除非另行说明，否则本手册的所有信息将适用于任何扫描仪型号。某些功能可能不可用，具体取决于您使用的扫描仪。

概述 (仅适用于 Windows 操作系统)

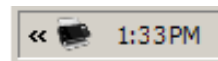
您可通过智能触控 (Smart Touch) 快速简易地执行常用的扫描任务。有九项不同的功能可以分配或执行。这些功能已分配预定义的任务，以便您在安装后立即使用。但是，您可以轻松地配置每个功能以处理您最重要的任务。

如果您定期采集大型、高分辨率或未压缩的文档，Alaris Capture Pro Software 或 Alaris Capture Pro Software 限制版可能是更好的选择。如果您需要更高级的批次采集功能，包括高级索引、影像处理和输出功能，请考虑购买 Alaris Capture Pro Software。Alaris Capture Pro Software 是一款能支持 Kodak 扫描仪以及 160 多个来自许多不同制造商的其他扫描仪型号的全功能版采集应用程序。它具备许多自动化功能，可灵活升级，无点击收费，并提供一系列的多种输出选择，肯定能为您的投资提供巨大回报。如需详细信息，请浏览 www.kodakalaris.com/go/capturepro，或联系您当地的 Kodak 经销商。

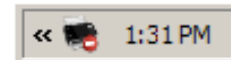
启动智能触控

在安装扫描仪驱动程序、将扫描仪正确连接至主机 PC 并安装智能触控应用程序后，扫描仪图标将出现在系统托盘中。智能触控可从系统托盘运行。正确安装软件驱动程序和扫描仪后，智能触控将会启动，并且系统托盘中将出现扫描仪图标。

就绪

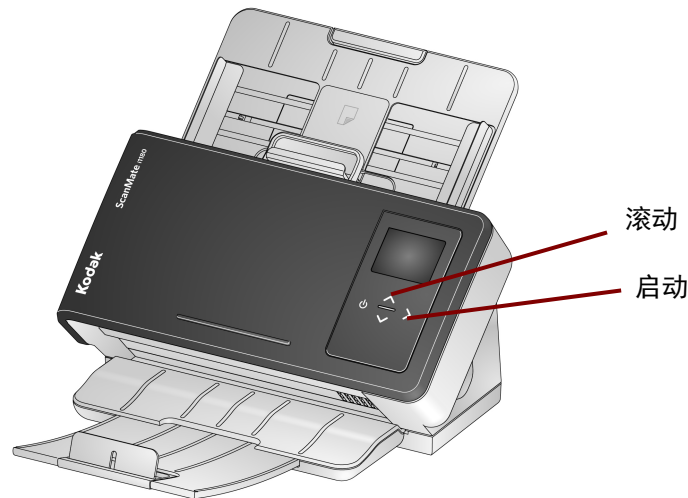


尚未就绪



从扫描仪启动：

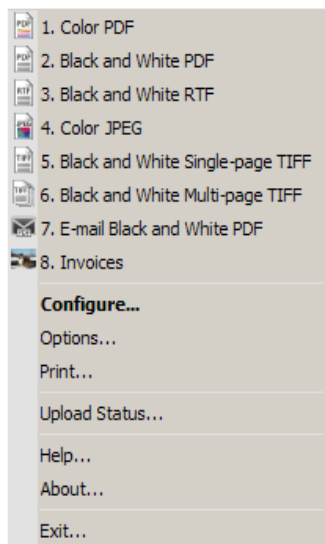
- 按下**滚动**按钮以浏览功能编号并选择所需的功能，然后按下**启动**按钮。此时将运行与所选功能编号关联的任务。



结合默认功能编号及预定义的任务使用智能触控

下列为默认功能编号及任务列表。它们可轻松地自定义以满足您的应用程序需求。如需详细信息，请参阅标题为“自定义任务”的章节。

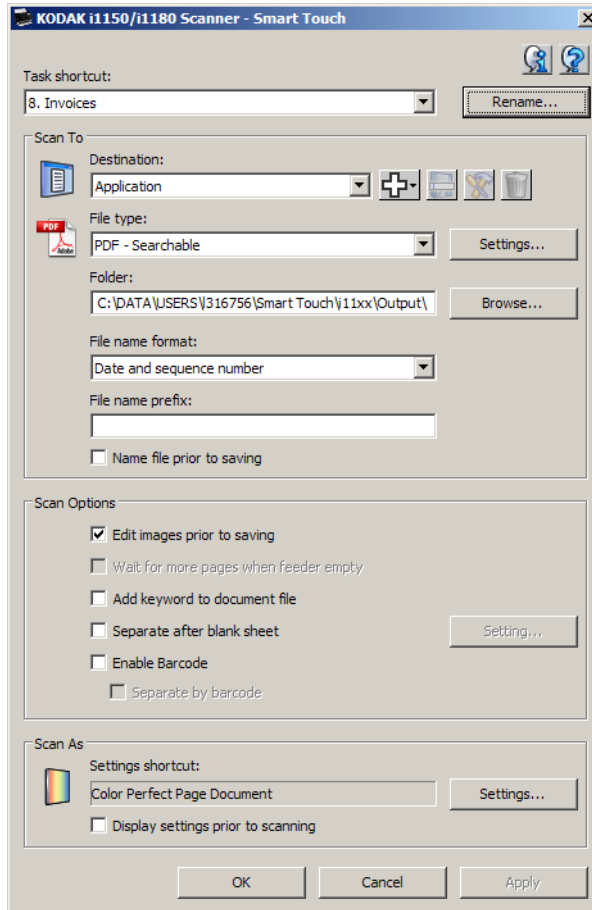
注意：根据您所用的扫描仪，默认的功能编号、任务和图形列表的顺序可能会与此处所示不同。



1. **彩色 PDF** — 如果要扫描彩色文档并将其保存为 PDF 文件，请选择此选项。
2. **黑白 PDF** — 当您需要扫描文档并将其另存为黑白 PDF 文件时，请选择此选项。
3. **黑白 RTF** — 如果打算扫描一个可以用文字处理应用程序打开的黑白文档，请选择此选项。此文档将被另存为 RTF 文件。
4. **彩色 JPEG** — 如果要扫描彩色照片并将其保存为 JPG 文件，请选择此选项。
5. **黑白单页 TIFF** — 如果要扫描黑白文档并将每个影像保存为单页 TIFF 文件，请选择此选项。
6. **黑白多页 TIFF** — 如果打算扫描黑白文档并将所有影像保存为多页 TIFF 文件，请选择该选项。
7. **电邮黑白 PDF** — 如果要扫描文档并发送黑白 PDF 至电子邮件收件人时，请选择此选项。
8. **自定义彩色 PDF** — 扫描文档并启动智能触控“编辑”窗口。完成影像编辑并单击**完成后**，影像将以 PDF 文件形式显示。
9. **自定义彩色文件** — 如果要在扫描文档前设置扫描仪设置，请选择此选项。文档将保存为彩色 JPG 文件。

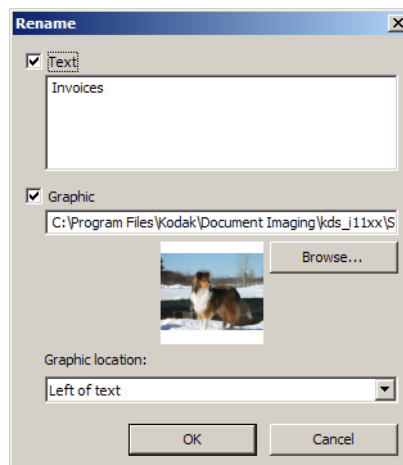
配置窗口

以下是配置窗口中各选项的说明。



任务快捷方式 — 选择要修改的功能（1 到 9）。

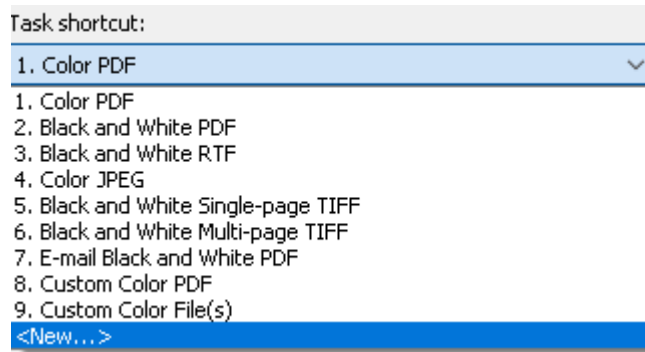
重新命名 — 显示“重新命名”对话框，您可以在其中输入或更改任务快捷方式，以及更改或删除图形。在此输入的文字/图形将显示在扫描仪的操作员控制面板上。



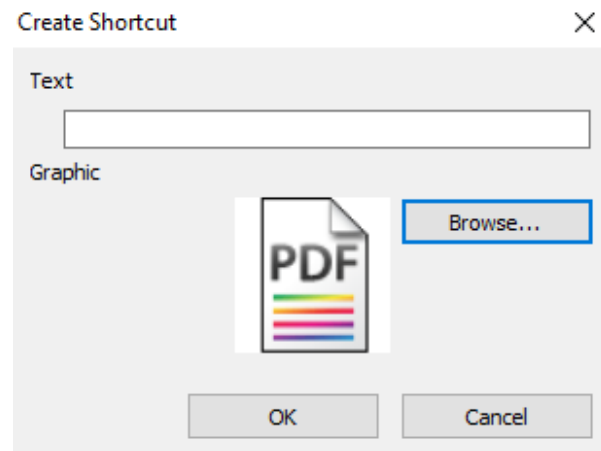
- **文字：**输入可描述扫描任务的任务快捷方式名称。您最多可以输入 3 行文字作为任务快捷方式名称；但是，由于操作员控制面板上的空间限制，您输入的任务名称在显示器中显示时可能会缩短。如果未选中 **文字** 复选框，将不会显示文字。

注意： 如果要在操作员控制面板上显示多行文字，请使用 Enter/Return 键来指出断行位置。

- **图形：**如果需要，可以添加要在操作员控制面板上显示的图形。单击 **浏览** 找到所需的影像文件（文件类型可以是 JPG、BMP、GIF、PNG 和 ICO）。
- **图形位置：**选择要显示图形的位置。选项有：**文字左侧**或**文字上方**。
- **添加任务快捷方式：**S2000/S2000w 机型支持定义 20 个任务快捷方式。要添加额外的任务，选择任务快捷方式列表底部的 **<新建>** 选项。

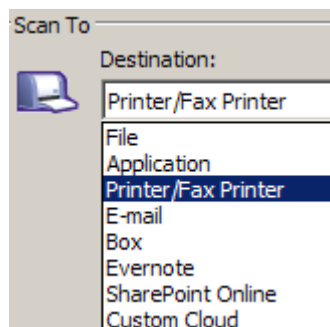


在“重命名快捷方式”对话框中，在“文本”字段中输入新快捷方式的名称。要添加图形（可选），单击“浏览”按钮，找到并选择所需图形，然后单击“打开”按钮。选择“确定”。



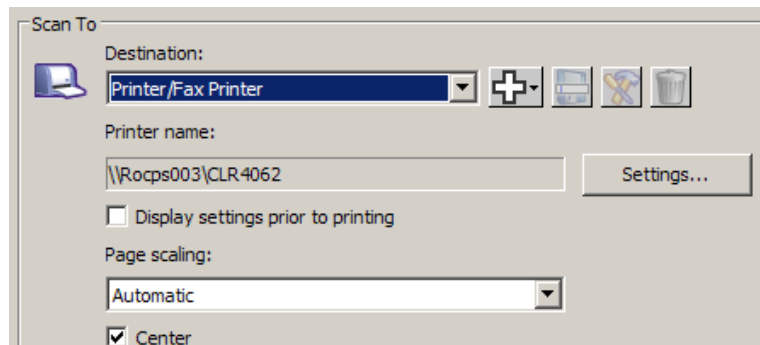
任务将按顺序分配一个可用的编号，直到 20。仅 S2000/S2000w 扫描仪型号中提供此选项。

目的地 — 可能会列出以下其中一个或多个目的地：



- **文件**：使用扫描的文档创建一个电子文件，然后保存到文件夹路径中指定的位置。
- **应用程序**：使用扫描的文档创建一个电子文件，然后启动可打开已保存文件的应用程序。例如，如果您的系统设置为使用 Adobe Reader 来读取 PDF 文件，将会使用 Adobe Reader 打开保存的文件。
- **打印机/传真打印机**：将扫描的文档发送至打印机或传真打印机。

注意：如果选择**打印机/传真打印机**，**扫描至**选项将会改变。



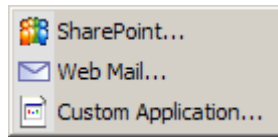
- **设置**：显示“打印”对话框，您可在其中选择不同的打印机或此功能的不同打印选项。这些设置将被保存并在每次该功能运行时默认使用。如果选中**打印前显示设置**，此选项将不可用。
- **打印前显示设置**：如果选择此选项，“打印”对话框将在文档扫描后显示，您可在其中选择打印机和设置打印选项。每次运行该功能时会显示“打印”对话框。
- **页面缩放**：提供下列选项。
 - **自动** — 可以缩小打印的影像以适合在纸张的可打印区域内打印，或者保持与原文档同样的大小。
 - **适合纸张尺寸** — 将缩小或放大打印的影像以适合所选打印纸张上的可打印区域。
 - **无** — 打印的影像将保持与原文档相同的大小。
- **居中**：如果选中，输出内容将在纸张上居中。如果不选中，输出内容将位于纸张的左上角
- **电子邮件**：使用扫描的文档创建电子文件，然后启动您默认的电子邮件程序，并将保存的文件作为附件。如果电子邮件需要登录密码，则可能需要登录电子邮件程序才能使用此选项。
- **Box**：将扫描的文件发送至您在 Box 中指定的文件夹。
- **Evernote**：将扫描的文档发送至您在 Evernote 中指定的文件夹。

- **SharePoint Online:** 可添加目的地以从扫描的文档创建一个电子文件，然后发送到 SharePoint 网站。SharePoint 允许“用户组”管理文档和协作。请参阅本手册中的“设置智能触控以扫描至 Microsoft Office SharePoint 服务器”章节。
- **自定义云:** 您可以设置和扫描至自定义云目的地。

目的地图标 — 可为您 PC 上安装的 SharePoint、Web Mail 和软件应用程序添加目的地。这些图标可用于创建、修改或删除目的地：



新建 — 允许您创建新的 *扫描至*目的地。当您单击**新建**时，可以选择添加新的 **SharePoint**、**Web Mail** 或**自定义应用程序**。



另存为 — 允许您使用新的名称保存 *扫描至*目的地。如果要复制 SharePoint 或 Web Mail 目的地并仅更改几个设置，此选项将很有帮助。



修改 — 允许您修改您创建的 *扫描至*目的地。

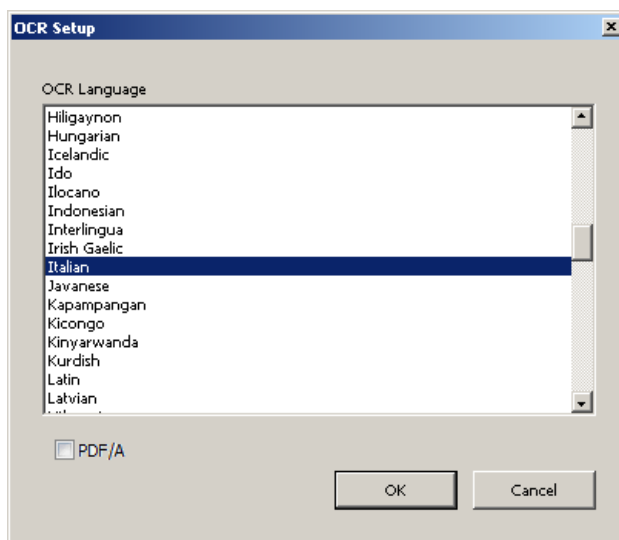


删除 — 允许您删除您创建的 *扫描至*目的地。预定义的目的地无法删除。

文件类型 — 根据您要保存或发送所扫描影像的方式，选择下列其中一种格式。

- **PDF - 可搜索:** 和 PDF 文件一样，并附加有用于查找文字的全文本搜索功能。
- **PDF (可移植文档格式):** 外观与原始文档一样，并保留源文件的字体、影像、图形和布局，不论该文件使用哪一种应用程序和平台创建。
- **Word 文档**创建 Microsoft Word 文档。
- **Excel Workbook:** 创建 Excel 电子表格。
- **RTF (富文本格式):** 一种文档文件格式，可从一台 PC 轻松转移到另一台计算机，不论计算机上运行的是什么操作系统。
- **TIFF - 多页:** 将所有扫描的影像组合到一个 TIFF 文件中。
- **JPEG/TIFF - 单页:** 如果要扫描多页或多面文档，每一页或面将会保存为一个单独的 JPEG 或 TIFF 文件。如果启用了 JPEG 压缩功能，则创建 JPEG 文件，否则将创建 TIFF 影像。
- **PDF - 单页可搜索:** 和 PDF — 单页文件一样，并附加可查找文字的全文本搜索功能。
- **PDF - 单页:** 如果要扫描多页或多面文档，每一页或面将会保存为一个单独的 PDF 文件。
- **BMP:** 如果要扫描多页或多面文档，每一页或面将会保存为一个单独的位图文件。

设置按钮 — 如果在“文件类型”中选择 **PDF - 可搜索**、**PDF - 单页可搜索**、**Word 文件**、**Excel 工作簿**或 **RTF**，将显示“OCR 设置”对话框，您可以在其中选择所扫描文档的语言。例如，如果扫描意大利文的文档，则可选择意大利文作为扫描文档时使用的语言，然后单击**确定**。



注意： 如果要使用数字方式保存电子文档，以生成 PDF 供长期使用，请选中 **PDF/A**。

文件夹： 输入您要保存所扫描影像的文件夹名称，或单击**浏览**查找文件夹。将显示“浏览文件夹”对话框，您可以在其中搜索现有的文件夹或单击**新建文件夹**以创建新的文件夹。

文档名称格式： 选择要用来自动生成唯一输出文件名称的格式：

- **日期与时间戳** — 如果选择该选项，文件名称将会包含输出文件的创建日期和时间。例如，2013-08-03T085026.pdf 创建于 2013 年 8 月 3 日，上午 08:50:26。
- **日期与序号** — 如果选择该选项，此文件名称将包含输出文件的创建日期和序号。例如，2013-08-01(1).pdf（用于第一个创建的 PDF 文件），2013-08-01(2).pdf 用于第二个创建的 PDF 文件，以此类推。
- **条码与序号** — 如果选择此选项并有条码，文件名称将会包含条码中的信息，然后加上序号。
- **条码与时间戳** — 如果选择此选项并有条码，文件名称将会包含条码中的信息，然后加上时间。

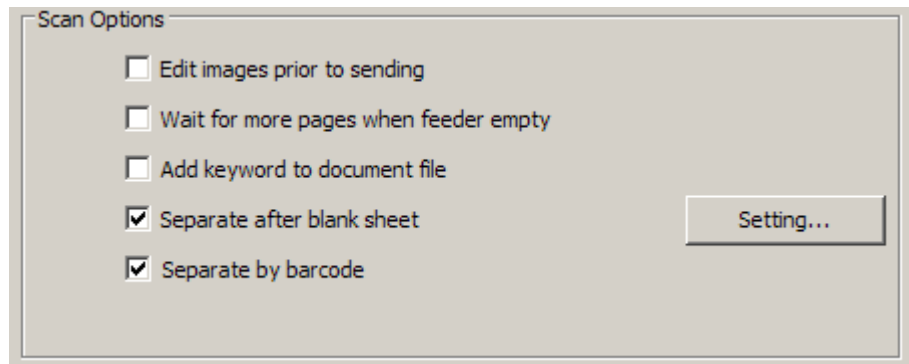
文件名前缀： 如果要在文件名中加前缀，该前缀将会加到每个文件名称的前面。这个前缀与日期、序列号和适当的文件扩展名（例如，.pdf、.tif）将附加到文件名中。例如，如果要将“Invoice”这个字显示在文件名的前面，请在**文件名前缀**字段中输入“**Invoice**”。文件将被命名为：**Invoice2013-08-27(1).pdf**；**Invoice2013-08-27(2).pdf**，以此类推。

保存/发送文件前先命名： 若选择，“另存为”对话框将会在文档扫描后显示，您可在其中指定该文件的名称和存储位置。“另存为”对话框将会在每次运行该功能时显示。

注意：选中**保存文件前先命名**和**以条码分隔**后，仅批次中读取的第一个条码将被用作文件名。如果要**将条码用于文件命名**，请取消选中**保存文件前先命名**。

扫描选项

可用的扫描选项包括：



保存/发送前编辑影像 — 如果选择此选项，扫描的影像将会显示在“编辑”窗口以供编辑。请参阅标题为“智能触控编辑窗口”的章节。

当送纸器清空时多等待几页 — 若选择此选项，扫描仪将会在进纸器清空时暂停，并提示您在文档送纸器中添加纸张以扫描。

在文档文件中添加关键字 — 允许您在文档文件内容中添加一个字词，以帮助您在稍后搜索文件。

注意：关键字不能保存为位图文件。

在空白页后面分隔 — 若选择此选项，您可以将多个文件放入送纸器，每个文档之间一个空白页。然后，智能触控即可在每个空白页后面创建扫描影像集的分隔文档文件。

注意：在扫描应用程序中，**空白影像检测**必须设置为**无**，以使该功能生效。

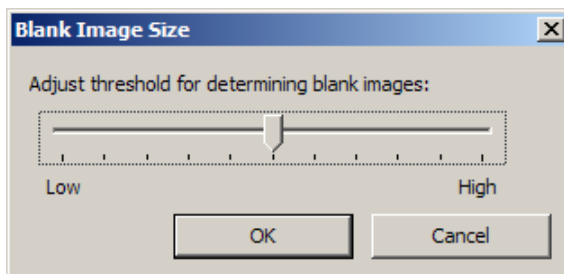
以条码分隔 — 您可以将扫描仪设置为在影像中搜索条码。扫描仪将会搜索每个影像并对找到的第一个条码解码。如果选中该选项，您可将加上条码的多份文件放入进纸器。然后，智能触控即可在每个条码后面创建扫描影像集的独立文档文件。以下是可检测的条码：

- Interleaved 2 of 5
- Code 3 of 9
- Code 128
- Codabar
- UPC-A
- UPC-E
- EAN-13
- EAN-8
- PDF417

注意：

- 为了获得最佳的条码检测效果，请使用 300 dpi 或更高的分辨率。（此注释不适用于 i4x50 扫描仪。）
- 选中**保存文件前先命名**和**以条码分隔**后，仅批次中读取的第一个条码将被用作文件名。如果要将条码用于文件命名，请取消选中**保存文件前先命名**。
- 有些扫描仪可以读取多个条码。如果以条码分隔无法检测正确的分隔条码，请查阅您扫描仪的《TWAIN 或 ISIS 扫描设置指南》。该指南解释了如何配置条码读取功能。

设置 — 显示“空白影像大小”对话框。此选项允许您选择扫描仪将影像视为空白的最大影像大小。大于该值的任何影像都将被视为非空白，且作为文档文件的一部分保存。



您可调整用于确定影像为空白页的从低到高的阈值。

注意：

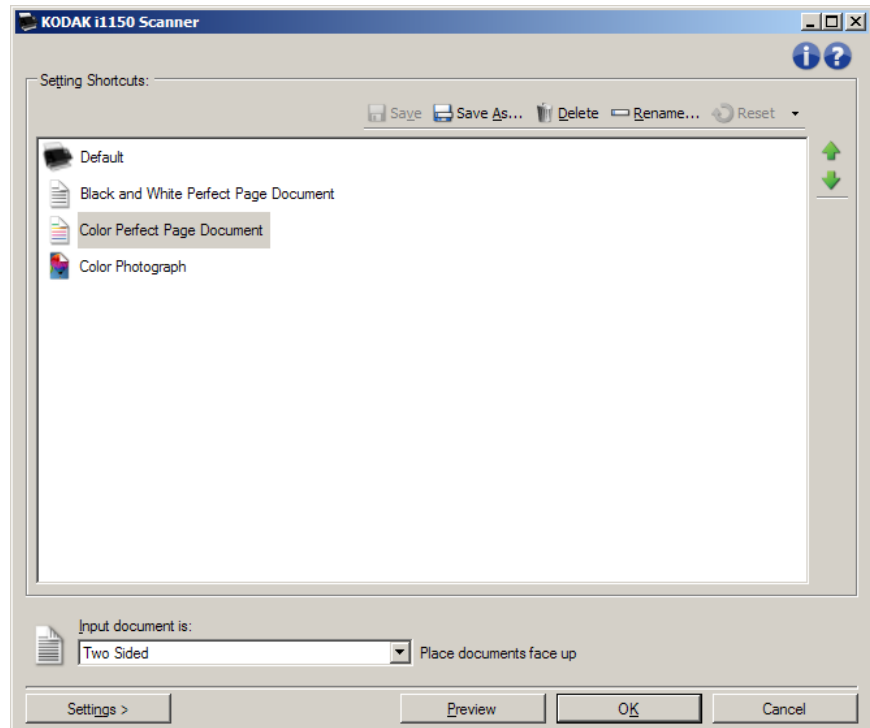
- 如果允许智能触控确定影像为空白页，则必须进行下列选择：
 - 文件类型不能为 .bmp。
 - 在**扫描为**：扫描仪窗口设置中：
 - 空白影像检测 = 无
 - 压缩类型 = JPEG 或群组 4
 - 压缩品质 = 草稿、良好或最佳的彩色文件
- 如果智能触控未在黑白文档上检测到空白页，请转至“扫描为”设置。在“调整”标签上，将**转换品质**设置为**一般 (ATP)** 或**草稿 (固定)**。

扫描为设置

设置快捷方式 — 显示 柯达扫描仪所使用的当前定义的一组扫描仪设置 的名称。这些已命名的扫描仪设置组称为 *快捷方式*。

设置：显示 “柯达扫描仪” 窗口，使您能够选择不同的扫描仪设置快捷方式。新的设置快捷方式将会保存，并在每次运行该功能时默认使用。

注意：有关 “Kodak 扫描仪” 窗口和 TWAIN 数据源的详细信息，请参阅安装光盘上的 *扫描设置指南*。



扫描前显示设置：若选择，“柯达扫描仪”窗口将会在文档扫描前显示，使您能够选择扫描仪的设置快捷方式。“柯达扫描仪”对话框将会在每次运行该功能时显示。

确定 — 关闭 “配置” 窗口。如果您作出更改但没有保存它们，将会显示一则信息，询问您是否要保存更改。

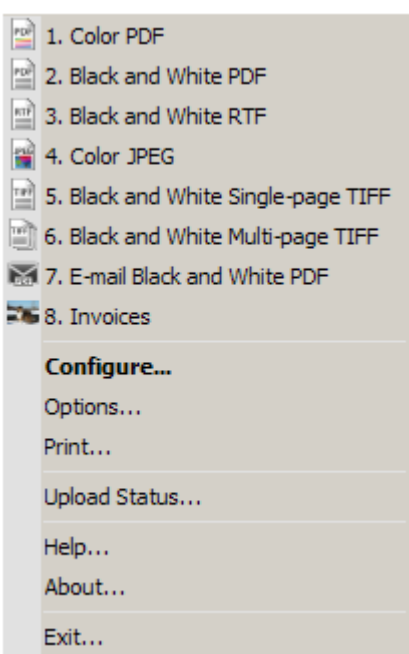
取消 — 关闭 “配置” 窗口而不保存任何更改。

应用 — 保存任何更改。

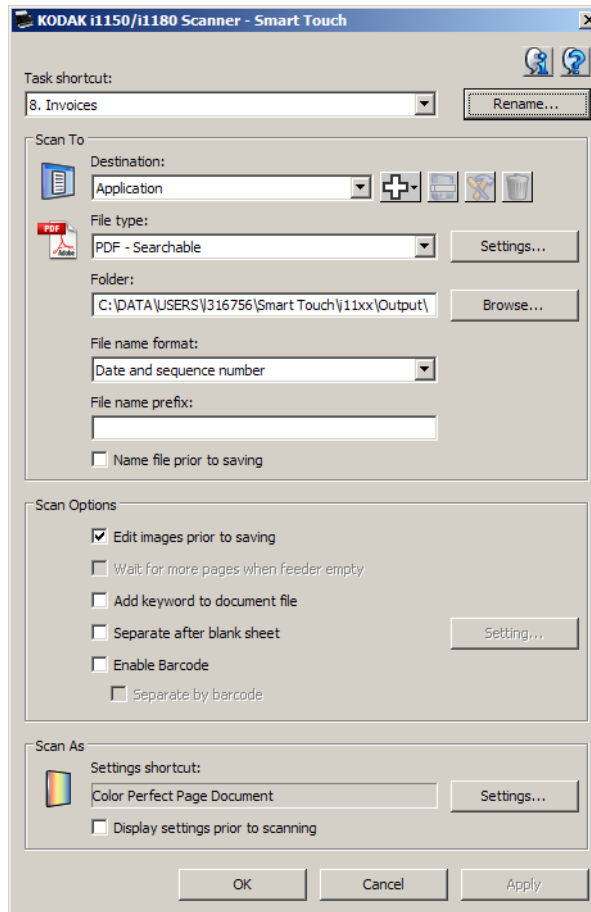
自定义任务

如果您要自定义任务和功能编号，请执行下列操作步骤。有关智能触控“配置”窗口中选项的详细信息，请参阅标题为“配置窗口”的章节。

1. 单击系统托盘中的**扫描仪**图标。
2. 选择**配置**。



此时将显示“配置”窗口。



3. 从任务快捷方式下拉列表中选择您要配置的任务快捷方式。

注意：如果您要重命名任务快捷方式，请单击**重命名**。当出现“重新命名快捷方式”对话框时，您可以输入新的名称和图形（如果需要）。如需更多信息，请参阅本手册中的“配置窗口”章节。

4. 从目的地下拉列表中选择所需的目的地。

注意：如果选择**打印机 / 传真打印机**作为目的地，**扫描至：文件类型**选项将不可用。相反，您可以选择与默认打印机不同的打印机。

5. 从文件类型下拉列表中选择所需的文件类型。此操作将决定要创建的电子邮件的文件类型。

6. 默认情况下，您的文档将会存储到“我的文档”文件夹中。如果您要更改存储位置，请输入文件夹名称，或单击**浏览**选择其他文件夹。

7. 从下拉清单中选择所需的文件名格式。

8. 若需要，可在**文件名前缀**字段中输入文本来添加文件名前缀。

9. 如果您要自定义文件名，请从“配置”窗口选择**保存文件前先命名复选框**。

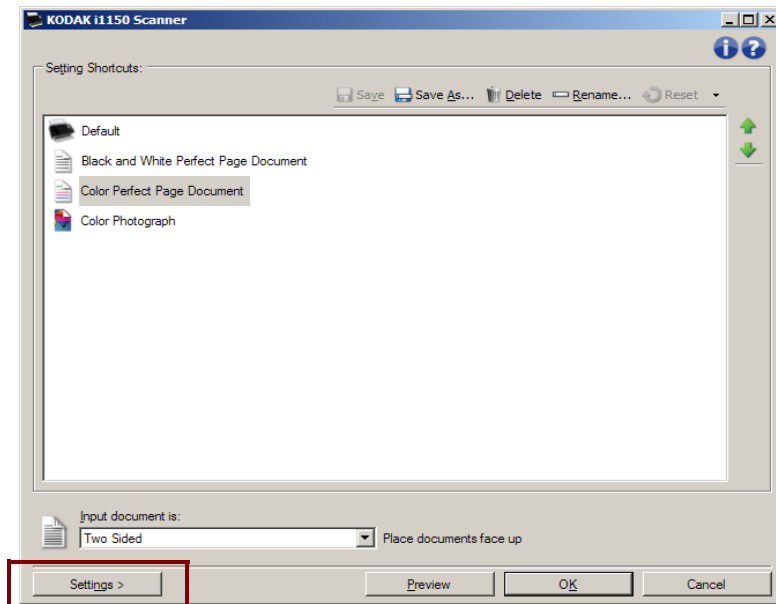
10. 选择任何所需的 *扫描选项*。

注意： 如果目的地为打印机/传真，则在文档文件中添加关键字、在空白页后面分隔和启用条码将不可用。

11. 如果要在保存、发送电邮或打印前编辑影像，请选择 *发送前编辑影像* 选项。

12. 若需要，可选择 *另存为：设置* 按钮，根据扫描的文档类型选择不同的扫描仪“设置快捷方式”。单击 *设置* 时，就会启动 TWAIN 数据源以及显示“Kodak 扫描仪”主窗口。

注意： 有关 TWAIN 数据源的详细信息，请参阅安装光盘上的 *扫描设置指南*。



13. 如果要在扫描前更改扫描仪设置快捷方式，请在智能触控“配置”窗口中选中 *扫描前显示设置*。

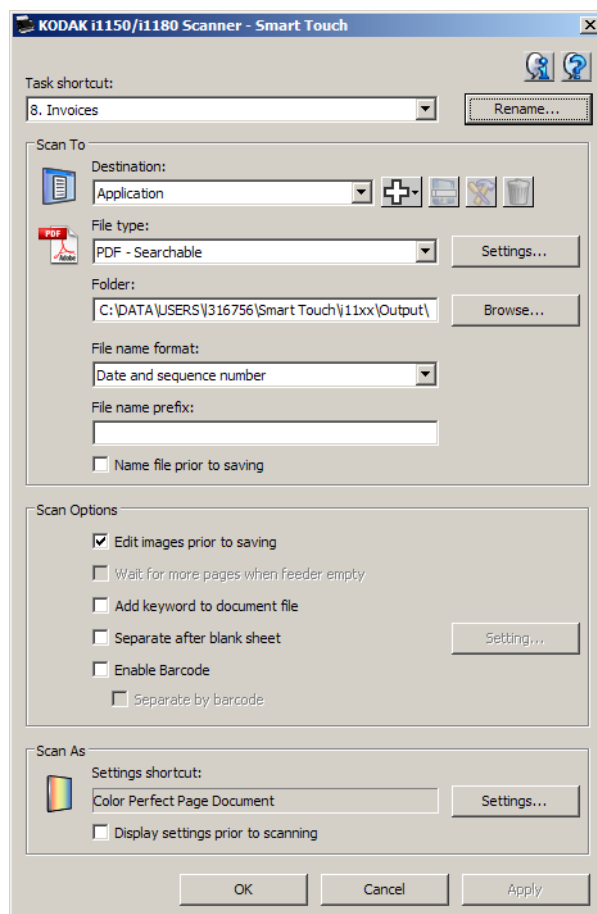
14. 单击 *应用*。

15. 重复执行步骤 3-14 修改其他任务快捷方式。

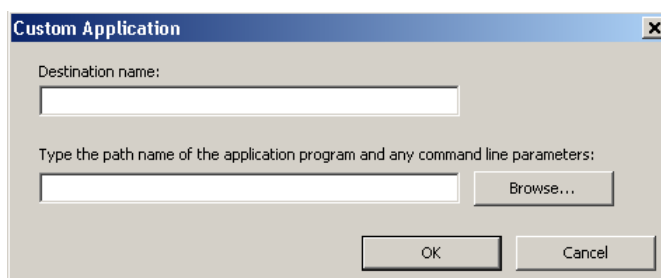
16. 完成后，单击 *确定*。

自定义应用程序

如果您要创建自定义应用程序，请执行下列步骤。在“配置”窗口中：

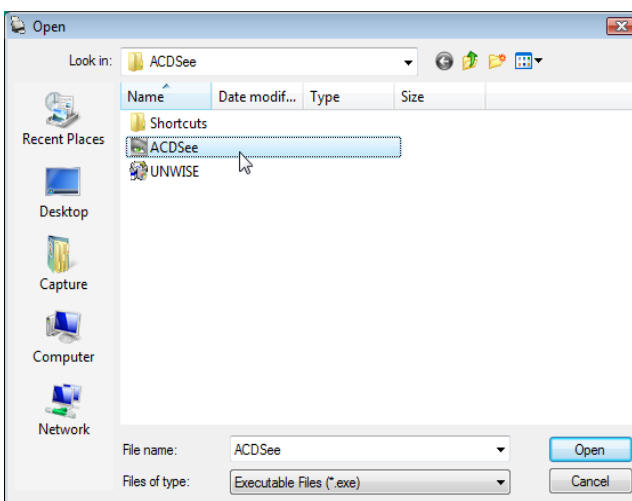


1. 单击**新建**图标，然后选择**自定义应用程序**。此时将显示“自定义应用程序”对话框。

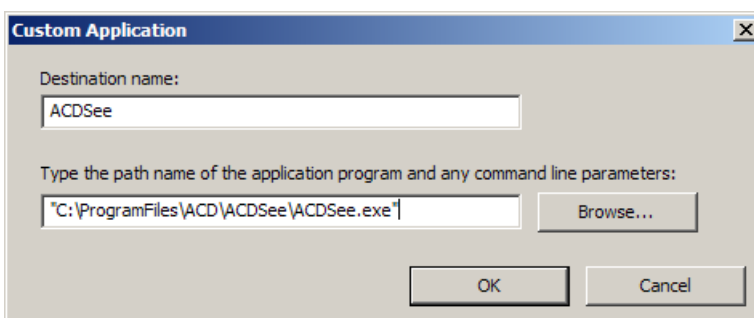


2. 在**目的地名称**字段中输入要在**目的地**下拉列表中显示的所需名称，然后单击**浏览**，选择应用程序。

此时将显示“打开”对话框。



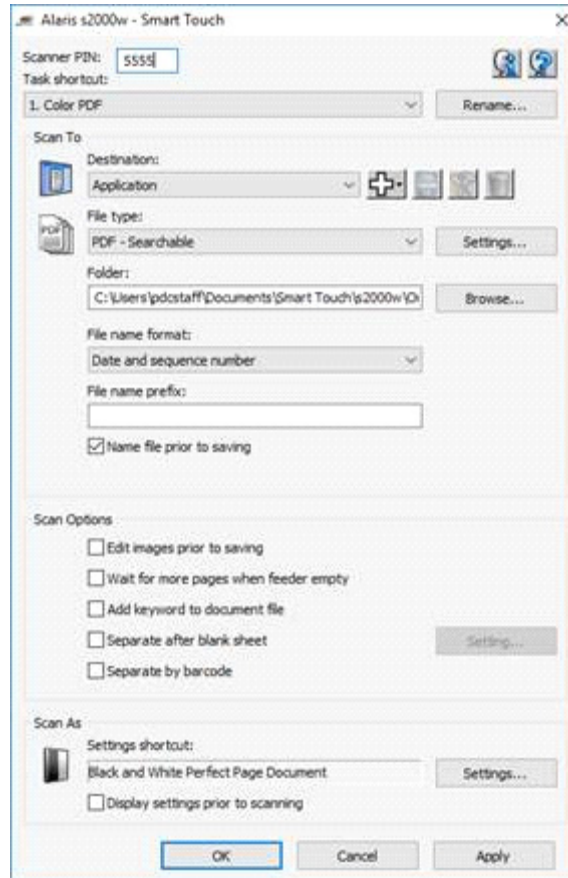
3. 查找并选择应用程序（例如 .exe 文件），然后单击**打开**。选择的程序将会被添加到“自定义应用程序”对话框中。



4. 单击**确定**。在列表中新的目的地现已可用。

设置智能触控以创建 S2000w 扫描仪的 PIN 码

如果 S2000w 扫描仪连接多台 PC，扫描仪屏幕将显示为扫描仪配置的用户列表。扫描仪屏幕上最多显示 10 个用户。在扫描仪的显示屏上选择用户之后，将显示用户的智能触控任务快捷方式列表。要限制可查看任务快捷方式列表的人员，智能触控用户可以为自己的列表设置 PIN 码。要创建 PIN 码，打开配置窗口并在扫描仪 PIN 码字段中输入 4 位数字，然后在窗口底部选择“应用”或“确定”按钮。扫描仪 PIN 码将应用于 PC 的所有用户，并且适用于所有 Alaris 按钮启用的扫描应用程序。要查看所选用户的任务快捷方式列表，需要在 S2000w 屏幕上输入 PIN 码。



PIN 码可随时更改或删除。在“扫描仪 PIN 码”字段中输入不同的 PIN 码，或将其完全删除，然后选择“应用”或“确定”按钮。

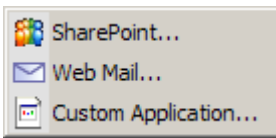
设置智能触控以扫描至 Microsoft Office SharePoint 服务器

SharePoint 是一个协作和文档资料库工具。SharePoint 类似于传统的网络文件服务器，提供可集中存取的资料库，您可在其中协作和保存其他人需要共享访问的文档。它比网络文件服务器更为出色，还提供高级的内置文档管理功能，并且获得授权者可随时访问扫描的文档。

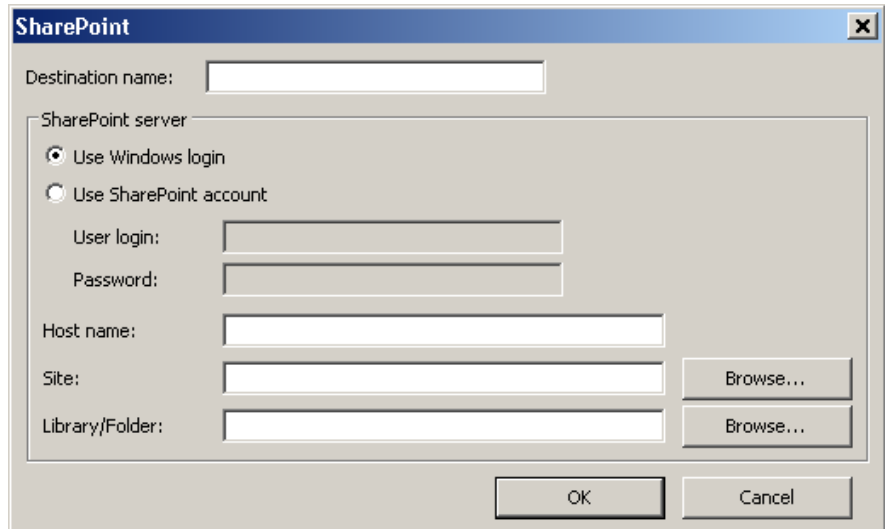
SharePoint 服务器通常设置于中央网络服务器上，独立于智能触控。智能触控为您提供一种扫描文档以将其共享和发送至 SharePoint 服务器的方式。一旦电子文件文档上传到 SharePoint，您便可以使用 SharePoint 的功能来管理扫描的文档。

您可能需要联系您的系统管理员以获取正确的 SharePoint 服务器的 URL。您的系统管理员也会为您提供访问 SharePoint 网站的授权和有效的用户登录及密码。您必须具有贡献者级授权才能将电子文件上传到 SharePoint。

1. 选择**新建**图标，然后选择 **SharePoint**。



此时将显示“扫描至 SharePoint 设置”对话框。



2. 在**目的地名称**字段中输入您要在“目的地”下拉列表中显示的名称。

3. 选择一个登录选项。请联系您的系统管理员以获取将文档发送到网站的授权。
 - 如果您希望使用您在 PC 上登录 Windows 所用的同一用户登录和密码来访问 SharePoint 服务器，请选择使用 **Windows 登录**。
 - 如果您要使用唯一的用户登录和密码来访问 SharePoint 服务器，请选择使用 **SharePoint 帐户**。如果您选中此选项，必须在 *用户登录* 和 *密码* 字段中输入数据。

*用户登录名称*可能包括网域名称。如果包括网域名称，用户所需要的格式将会是：**domain\username**（网域名称后使用反斜线，然后是用户登录名称）。
4. 输入 **主机名称 URL**。URL 的格式为 http://yourhostname/yoursite。其中包含下列信息：
 - **协议** — http 或 https。
 - **主机名** — 服务器的名称。这可包括一个端口号。
 - **网站** —（可选，也可以在 *网站* 字段中输入）。
5. 输入或浏览找到一个 *网站*（名称）。如果不允许用户访问顶层网站（在主机名之下输入的网站），则无法浏览。
6. 输入或浏览找到 *资料库文件夹/名称*。可在此处输入任何“文档”或“图片”资料库。要在浏览时仅查看“文档资料库”列表，可在“浏览”窗口中选择 **仅显示文档资料库** 复选框。

注意：

- 智能触控支持的所有文件类型都可扫描和上传到 SharePoint 服务器。但是，BMP 文件类型创建的文件较大，因此需要更长时间上传。
- 智能触控使用日期和序列号自动生成文件名。建议您选中 **保存文件前先命名** 选项。如果选中此选项，将会提示您输入文件名，从而使在 SharePoint 网站上查找扫描的文档更容易。您也可以使用“配置”窗口中的 *文件名前缀* 字段，在您的文件中添加前缀以便于识别。
- 如果您经常扫描至不同的 SharePoint 网站或文件夹，则可能需要为每个 SharePoint 目的地设置快捷方式。
- SharePoint 对最大的文件大小和最大的文件名长度的标准限制将适用于上传到 SharePoint 的任何电子文件。

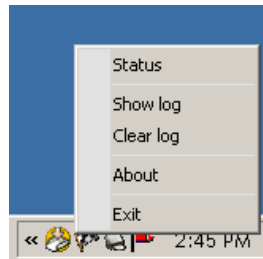
SharePoint 目的地的智能 触控上传状态

通过上传状态，您可以查看智能触控上传至 SharePoint 服务器的扫描文件状态。智能触控会维护含有所有 SharePoint 工作状态的日志文件 (.txt)。

您启动上传至云的工作后，系统托盘中便会显示上传状态工具。该工具图标会显示在系统托盘中，直到您退出该工具。

注意：如果您要将多个文件扫描至 SharePoint，可能需要将“状态”窗口保持打开，以便在文件上传时监控它们的状态。

- 单击**智能触控 SharePoint 工具**图标以显示选项。




通过此工具，您可以：

- 单击**状态**以显示当前扫描工作的进度。

A screenshot of the Smart Touch SharePoint tool window. The window title is "Smart Touch SharePoint tool". It contains a table with two columns: "Image Files" and "Progress". The first row shows "2008-10-10 (5).pdf" in the "Image Files" column and "Uploading" in the "Progress" column. The table has several empty rows below it.

Image Files	Progress
2008-10-10 (5).pdf	Uploading

注意：要关闭“状态”窗口，在窗口中单击 。

- 单击**显示日志**查看日志文件。
- 单击**清除日志**删除日志文件中所有关于先前扫描工作的信息。
- 单击**关于**显示智能触控 SharePoint 工具相关的信息。
- 单击**退出**关闭智能触控 SharePoint 工具。如果您在文件正在上传时退出该工具，将显示**正在上传文件，您确定要停止上传并退出该应用程序吗？**消息。

注意：当您正在将其他文档扫描至 SharePoint 时退出智能触控，SharePoint 工具可能会阻止文件的上传。

可能的错误状态

当智能触控正在上传文件至 SharePoint 网站时，可能出现以下错误状态并提交至错误日志。

错误消息	描述	可能的解决方法
无效的 SharePoint 网站 URL 格式。	主机名字段中的条目格式不正确。	请确保语法正确并提供了连接到 SharePoint 网站的路径的所需部分。
无效的主机名或网站名称。	找不到服务器主机名或 SharePoint 网站或子网站。	请确保主机名、网站名称和子网站名称正确。
未获得授权的帐户或无效的网站名称或文件夹路径。	用户可能没有访问 SharePoint 网站权限，主机中找不到网站名称，或文件夹名称不正确。	<ul style="list-style-type: none">请确保用户登录和密码正确。您可能需要联系您的系统管理员以确定您具有访问 SharePoint 网站的权限。请确保网站名称和文件夹名称正确。
无效的资料库或文件夹路径，或文件名冲突。	在服务器中找不到资料库名称或文件夹名称，或已选中具有相同名称的文件连到 SharePoint 网站，并且网站已经配置为要求文档在进行编辑前取消选中。	<ul style="list-style-type: none">请确保资料库和文件夹名称正确。将智能触控用于已扫描影像的文件名更改为唯一的文件名。
未经授权的帐户或无效的“用户登录”或“密码”。	用户登录可能没有获得访问 SharePoint 网站的权限或输入了不正确的密码。	请确保用户登录和密码正确。您可能需要联系您的系统管理员以确定您具有访问 SharePoint 网站的权限。
由于超时，无法上传到 SharePoint。	扫描的文件无法在连接超时前上传到 SharePoint 服务器。上传大型文件时可能发生此情形。	更改扫描为扫描仪设置，从而创建较小型的文件或分开多个页面以作为多个文档扫描。
未知错误。	由于不确定因素，无法上传文档。如果智能触控无法建立与 SharePoint 网站的连接，也可能出现此错误。	检查所有的智能触控 SharePoint 设置，确保它们都正确。

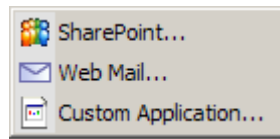
注意：

- 如果遇到文件上传的问题，请确保您可使用互联网浏览器访问 SharePoint 网站。如果 SharePoint 服务器无法工作或您的 PC 与 SharePoint 服务器的网络连接出现问题，智能触控将无法上传文件。
- 在使用互联网浏览器时，SharePoint URL 中出现的特殊字符应该由智能触控 *SharePoint 网站 URL* 字段中的相应字符取代。例如，浏览器 URL 中的“%20”应该由智能触控 *SharePoint 网站 URL* 字段中的空格取代。

设置智能触控以扫描至 Web Mail 目的地

创建 Web Mail 目的地：

1. 选择**新建**图标，然后选择 **Web Mail**。



此时将显示 “Web Mail” 对话框：

A screenshot of the 'Web Mail' dialog box. It has a title bar with 'Web Mail' and a close button. The dialog contains several sections: 'Destination name:' with a text input field; 'Sender information' section with 'Name:' and 'Return address:' text input fields; 'SMTP server setting' section with 'Server address:' and 'Port:' text input fields (the port field contains '25'), a dropdown menu for 'Use the following type of encrypted connection:' set to 'None', a checkbox for 'My server requires authentication', 'Account name:' and 'Password:' text input fields; and 'Maximum size of attachments:' with a spinner box set to '10' and 'MB'. At the bottom are 'OK' and 'Cancel' buttons.

2. 在**目的地名称**字段中输入要在**目的地**下拉列表中显示的名称。
3. 输入下列**发件人信息**：
 - **姓名**：将出现在电子邮件中的发件人姓名。
 - **回复地址**：将出现在电邮中的发件人电子邮件地址。

4. 输入您将使用的 Web Mail 系统的 SMTP 服务器设置。此信息通常可在 Web Mail 系统的联机帮助中找到。您的系统管理员也可提供此信息。

- **服务器地址**：发送邮件的 SMTP 服务器的地址。
- **端口**：SMTP 服务器的端口号。
- **使用下列加密连接类型**：根据 SMTP 服务器安全连接要求选择此选项。选项包括：
 - **无**
 - **SSL** — 此选项使用安全套接层。
 - **TSL** — 此选项使用“传输层安全性”，是 SSL 的后续版本。
- **我的服务器需要验证**：当 SMTP 服务器要求必须输入密码才可访问电邮时选择此选项。
 - **帐户名称** — 输入电子邮件帐户的用户登录名称以发送电子邮件。
 - **密码** — 输入相应密码以访问电子邮件帐户。

5. 将**最大附件大小**设置为 Web Mail 允许的最大附件文件大小。

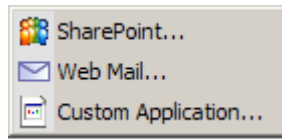
注意：

- 当您使用为扫描至 Web Mail 配置的任务快捷方式来激活扫描时，将会扫描文档，并创建一个文件并附加至电子邮件。系统将会提示您输入要发送附件的电子邮件地址、电子邮件的主题行和电子邮件的内容文本。
- 使用 Web Mail 发送 .bmp 文件需要的时间比较长。因此最好能够使用其他文件类型或发送比较小的 .bmp 文件。
- 若使用 PC 和直连互联网的智能触控进行扫描，Web Mail 的效果最佳。

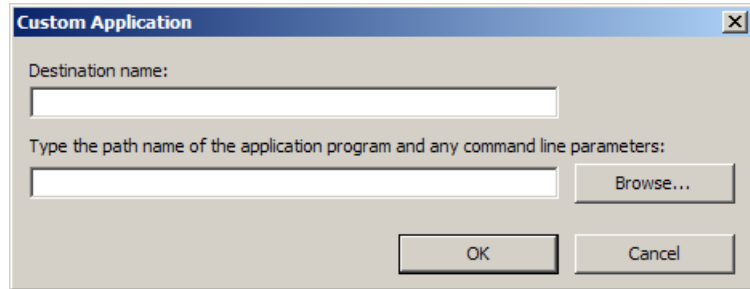
设置智能触控以扫描至自定义应用程序

要为任务快捷方式创建自定义应用程序目的地，请执行以下操作：

1. 选择**新建目的地**图标，然后选择**自定义应用程序**。



此时将显示“自定义应用程序”对话框。



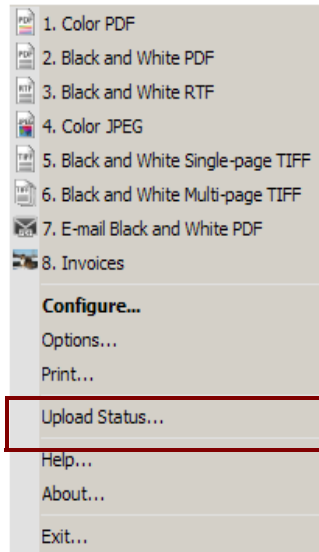
2. 在**目的地名称**字段中输入要在**目的地**下拉列表中显示的名称。
3. 输入您要使用的自定义应用程序的路径。

注意： 选择**浏览**后将会出现一个窗口，您可以通过该窗口浏览至您要使用的文件夹。

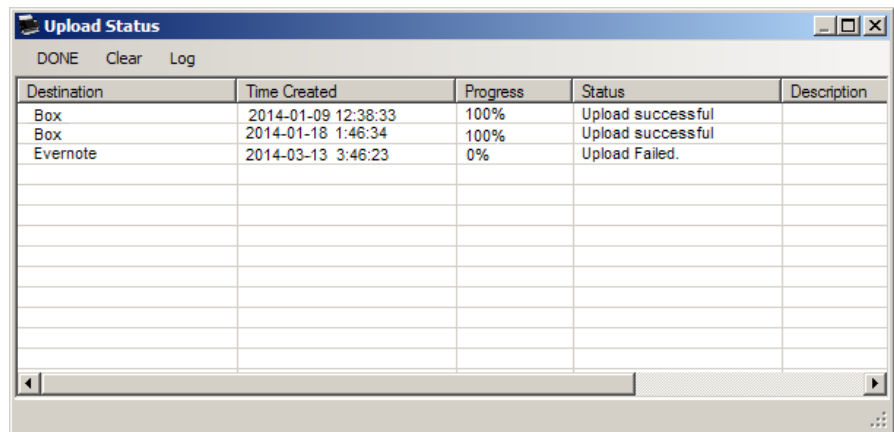
4. 单击**确定**。

检查云上传状态

如果要检查已上传至云供应商网站的文件状态，请在智能触控系统托盘菜单中，使用**上传状态**选项。



此时将显示以下窗口：



Destination	Time Created	Progress	Status	Description
Box	2014-01-09 12:38:33	100%	Upload successful	
Box	2014-01-18 1:46:34	100%	Upload successful	
Evernote	2014-03-13 3:46:23	0%	Upload Failed.	

完成 — 关闭“上传状态”窗口。

清除 — 移除列表中的所有上传进程。

日志 — 显示所有上传程序记录。

目的地 — 显示云服务提供商的名称。

创建时间 — 显示文件的创建时间。

进程 — 显示上传进程的完成百分比。

状态 — 显示上传进程的当前状态。

说明 — 提供上传进程的详细记录。

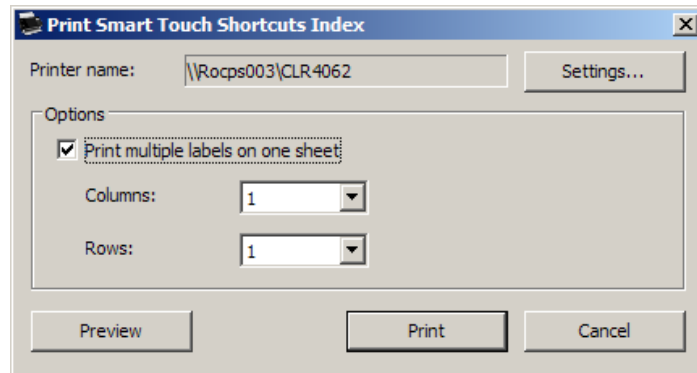
如果上传失败，右键单击失败条目行。此时将提供下列选项：

- **重新启动**：重新启动进程或使用修改的设置来上传文件。
- **删除**：从列表中移除项目。
- **显示本地文件**：您可以从上传进程中查看本地文件。

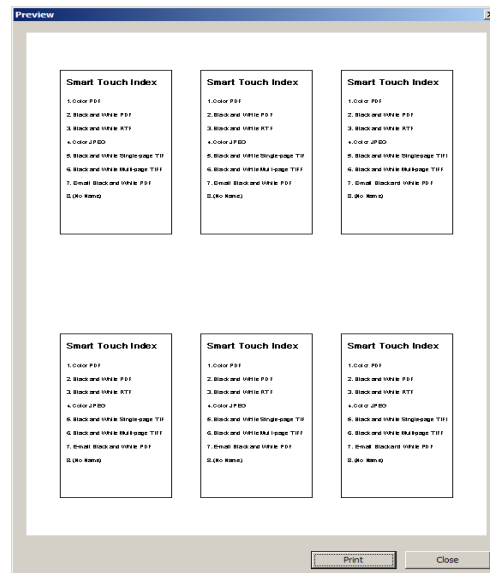
打印智能触控快捷方式索引

自定义功能编号和任务之后，您可能需要打印任务列表的快捷方式索引。要创建快捷方式索引，请执行以下操作：

1. 右键单击系统托盘中的**扫描仪**图标，显示功能列表，然后选择**打印**。此时将显示“打印智能触控快捷方式索引”对话框。



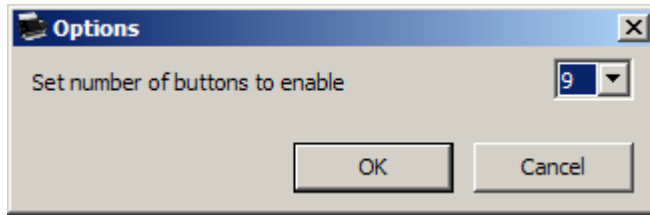
2. 若需要，单击**设置**按钮以更改打印机。
3. 如果您要在一张纸上打印多个标签，请选中**在单张打印多个标签**选项。如果您选中此选项，请选择**列**和**行数**，使其等于您要打印的标签数。每页最多可打印 6 个标签。
4. 若需要，单击**预览**以查看标签的打印方式。



5. 单击**打印**。

智能触控中的“设置”选项

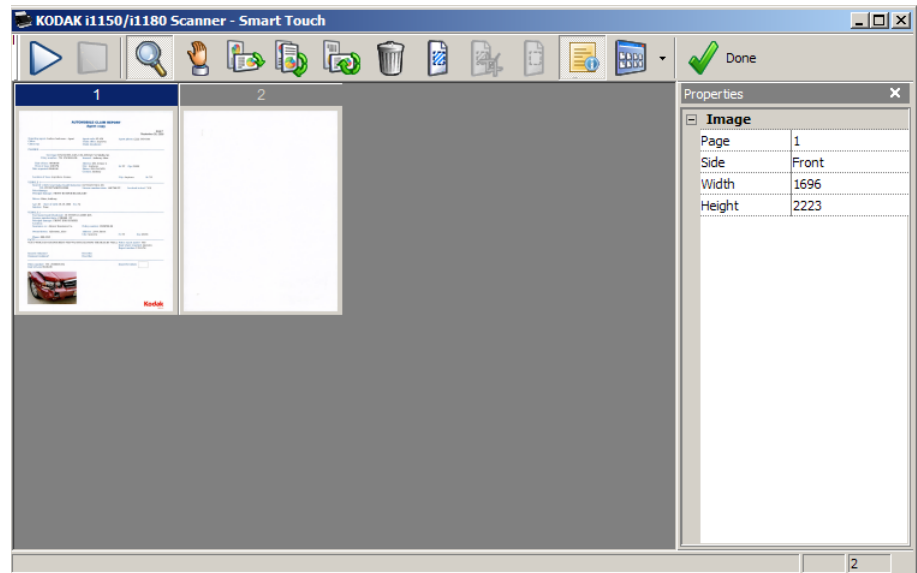
您可以从系统托盘中选择选项，设置要启用的按钮数。



- 选择要分配且可用的按钮数，然后单击**确定**。

智能触控“编辑”窗口

智能触控“编辑”窗口可让您在发送扫描的影像到最终目的地之前先进行查看。扫描文档后，影像将会显示在“编辑”窗口中。



您可以从此窗口执行一般的编辑任务，例如，旋转和删除空白页等。完成后，单击**完成**将影像发送到最终目的地。

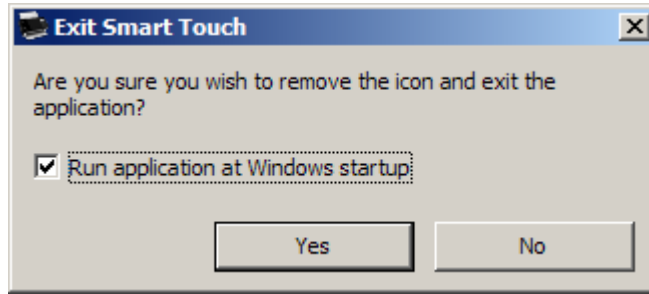
要启用“编辑”窗口，请在您设置的“配置”窗口中，选中**发送前编辑影像**选项。

此时“编辑”窗口中下列图标可用。要使用某个工具，请单击其图标以选择该工具，然后将它应用到所需的影像。

	开始 — 允许您扫描其他文档，然后将它们附加到当前影像。
	停止 — 取消文档的扫描。
	完成 — 完成对影像的查看或编辑并要将其发送至目的地时，请单击此图标。
工具	
	放大镜 — 放大影像的一个部分。在影像中按住鼠标左键即可将其放大。在影像上拖动该工具可放大影像的不同区域。
	平移 — 允许您在窗口中自由移动影像。无法在显示窗口中显示整个影像时，可在影像内使用此工具，例如在放大影像之后。
	旋转 90 — 将影像向右旋转 90 度。在影像内单击即可对其旋转。
	旋转 180 — 将影像向右旋转 180 度。在影像内单击即可对其旋转。
	旋转 270 — 将影像向右旋转 270 度。在影像内单击即可对其旋转。
	删除 — 删除影像。在影像内单击即可将其删除。“确认”对话框将会在删除影像前显示。
	选择区域 — 允许在每个影像上绘制矩形区域。将此工具与“裁剪”和“空白”工具配合使用。单击影像左下角的图标可移除（取消）该区域。
	裁剪 — 裁剪影像，仅保留该区域内的影像部分。“确认”对话框将会在裁剪影像前显示。
	空白 — 用白色背景取代该区域内的影像部分。“确认”对话框将会在修改影像前显示。
	属性 — 显示已扫描的文档的属性。
	<p>更多编辑工具 — 以下是用于显示影像不同视图的工具和快捷方式，包括放大和缩小。通常，快捷方式（例如热键）将会在这些工具中使用。例如，“+”和“-”键可用来放大和缩小所有影像。</p> 

删除系统托盘中的扫描仪图标

1. 单击系统托盘中的扫描仪图标。
2. 选择**退出**。此时将显示“退出智能触控”对话框。



当您单击**是**时，您将关闭智能触控并将智能触控从系统托盘移除。

- 如果该复选框在您退出时被选定，智能触控将会在您下一次登录时自动启动并显示在系统托盘中。
- 如果该复选框在您退出时没有被选定，智能触控将不会在随后的登录时启动。更改此设置需要具备管理员权限。

注意：

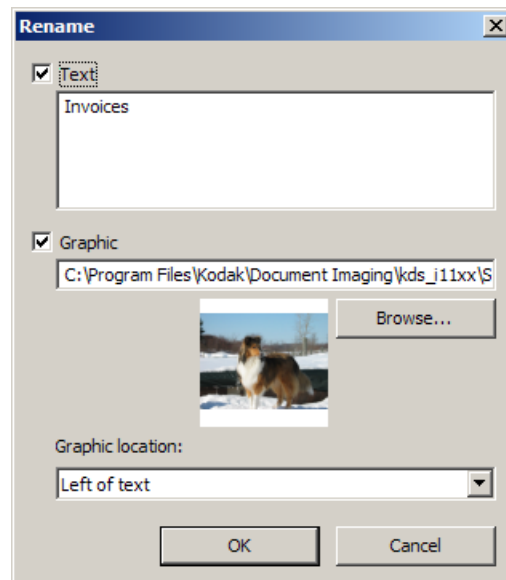
- 您可以选择 **开始>程序>Kodak>Document Imaging>型号>智能触控**，从程序组中启动智能触控。
- 智能触控也会在您使用扫描仪上的“开始”按钮扫描文档时自动启动。

常见问题解答

我要如何输入快捷方式名称，才能使它在扫描仪显示器上以多行显示？

您在扫描仪的操作员控制面板上最多可显示 3 行文字。若想做到这一点：

1. 单击“配置”窗口上的任务快捷方式字段旁的**重新命名**按钮。此时将显示“重新命名快捷方式”对话框。



2. 输入快捷方式名称。当您想断行时，按下 Enter/Return 键。例如：

彩色 PDF

发票

Jane

将会显示在扫描仪操作员控制面板上。

将扫描仪按钮映射到应用程序

如果在计算机上安装 Alaris Capture Pro Software 和智能触控，是否可以将计算机配置为在按下扫描仪按钮时始终使用智能触控？

可以。若想做到这一点：

1. 以**管理员**身份登录。
2. 启动 Smart Touch。
3. 在系统托盘中右键单击**扫描仪**图标。
4. 选择**退出**。
5. 检查是否选中了**在启动 Windows 时运行应用程序**复选框。若没有选中，则选中该复选框并退出智能触控，然后再次启动智能触控。
6. 注销**管理员**帐户。
7. 以**非管理员**身份登录。

注意：

- 若使用 Microsoft Vista 和 Windows 操作系统，您必须以 *超级管理员* 身份登录才可配置系统要启动的应用程序。
- 如果在使用 Alaris Capture Pro Software 和智能触控时通常以管理员身份登录，则最后启动的应用程序将是按下扫描仪按钮时打开的应用程序。

如何将任务快捷方式定义恢复为智能触控随附的定义？

智能触控不提供用于恢复默认值的功能。但是，您可以做到这一点，方法是：退出智能触控，转到 `%LOCALAPPDATA%\Smart Touch\[model#]` 目录，删除“设置”文件夹及其内容，然后在 **开始**>**程序** 菜单中重新启动智能触控。

Web Mail

可以将哪些 Web Mail 应用程序与智能触控配合使用？

智能触控适合与任何使用 SMTP（简单邮件传输协议）的 Web Mail 系统结合使用。例如，使用 SMTP 的 Gmail、Hotmail、AOL 和 Yahoo Mail。您需要查阅 Web Mail 提供商的联机帮助，找到该 Web Mail 系统所需的设置。

电子邮件和 Web Mail 的目的地之间有什么不同？

电子邮件应该在扫描至与符合 MAPI（消息应用程序界面）标准的电子邮件系统时作为目的地使用，例如，Microsoft Outlook 或 IBM Lotus Notes。Web Mail 应该用于基于 SMTP 的服务，例如，Gmail 和 Yahoo Mail。

Alaris

Kodak Alaris Inc.
2400 Mount Read Blvd.
Rochester, NY 14615
© 2018 Kodak Alaris Inc.
保留所有权利。
柯达商标以及商业包装
均在伊斯特曼柯达公司
的许可下使用。