



2015 年天津录用公务员考试《行测》真题卷

(网友回忆版)

公考通网校

www.chinaexam.org



公考通 APP



微信公众平台

一、常识判断

1. 蔡元培先生曾经撰联挽某人曰：“为地方兴教育诸业，继起有人，岂惟孝子慈孙，尤属望南通后进；以文学名光宣两期，日记若在，用裨征文考献，当不让常熟遗篇”。该挽联所悼念之人的主要历史贡献是：

- A. 领导革命，倡导民主共和
- B. 热心洋务，主张中体西用
- C. 兴办实业，投身实业救国
- D. 思想解放，宣传民主科学

2. “无言独上西楼，月如钩，寂寞梧桐深院锁清秋。剪不断，理还乱，是离愁，别是一番滋味在心头”。这种文学的特点是：

- A. 辞藻华丽，手法夸张
- B. 长短不齐，便于抒发感情
- C. 可雅可俗，抒情叙事兼长
- D. 题材多样，表现手法丰富

3. 一辆客车夜晚行驶在公路上，发现油箱泄露，车厢里充满了汽油的气味，这时应该采取的措施是：

- A. 洒水降温减少汽油蒸气
- B. 开灯查找漏油部位
- C. 让车内的人集中到车厢后部
- D. 打开所有车窗，严禁一切烟火，疏散乘客

4. 红色与黄色混合得到一种新颜色，红色与蓝色混合得到另一种新颜色，这两种新颜色分别是：

- A. 绿色、紫色
- B. 绿色、橙色
- C. 橙色、紫色
- D. 紫色、绿色

5. 一提到书法中的草书，人们便会想到“颠张醉素”，请问下列属于颠张的作

品的是：

- A. 自叙帖
- B. 自言帖
- C. 中秋帖
- D. 黄州寒食帖

6. 古诗云：“眼处欣生句自神，暗中摸索总非真。画图临出秦川景，亲到长安有几人？”下列选项中与此诗所蕴含的哲理相同的是：

- A. 近水楼台先得月，向阳花木易为春
- B. 竹外桃花三两枝，春江水暖鸭先知
- C. 纸上来的终觉浅，绝知此事要躬行
- D. 日出江花红胜火，春来江水绿如蓝

7. 明史专家吴晗在《朱元璋》一书中曾这样描述我国古代的君臣关系：“在宋以前有三公坐而论道的说法……到宋朝变不然了。从太祖以后，大臣上朝在皇帝面前无坐处，一坐群站，……到了明代，不但不许坐，站着都不行，得跪着说话了”。君臣关系从坐而站而跪，说明中国古代中央政治制度演变的重要特点是：

- A. 中央对地方的管理日益加强
- B. 内阁制度日渐成熟
- C. 中央的权力日益向帝王集中
- D. 丞相权力被六部分割

8. 调查研究发现，由于原料、人工等成本大幅攀升，很多农产品的价格上涨是成本推动型的，还有些是周期性的。这种通过调查研究得出结论的做法符合：

- A. 一切从实际出发，实事求是的要求
- B. 用发展的观点看问题的要求
- C. 两点论和重点论相统一的要求
- D. 唯物主义的方法论要求

9. DNA 检测技术的应用为执法部门侦破案件起到重要作用，有效的减少了错案的出现。下列有关遗传物质的说法正确的是：

- A. DNA 是一种遗传物质，同一家族每个人都相同
- B. DNA 是一种蛋白质，每个人都不同

- C. 只有染色体才是遗传物质，父子之间一模一样
- D. DNA 是一种遗传物质，它可由亲代遗传给子代

10. 以下衡量经济社会发展的中重要指标，解释错误的是：

- A. 国内生产总值是在一国范围内生产的最终产品的价值，是一个地域概念
- B. 国民生产总值中有一部分是本国拥有的生产要素在国外生产的最终产品价值
- C. 国民收入不计算中间产品价值，也不包括固定资产折旧价值，而只计算净产值
- D. 社会总产值既计算物质生产部门的劳动成果，也计算非物质生产部门的劳动成果

11. 在我国农历的干支纪年中，从甲子年到癸亥年共六十年构成一个循环，如果将上一个甲子年当做本循环中的第 1 年，那么第 31 年是：

- A. 甲戌年
- B. 甲午年
- C. 戊戌年
- D. 庚午年

12. 郭沫若用“犀利”、“恣肆”、“深厚”、“俊俏”四个词语分别概括了先秦四大散文家作品的风格。符合这四种风格的散文家依次是：

- A. 孟子、庄子、荀子、韩非子
- B. 庄子、孟子、荀子、韩非子
- C. 孟子、庄子、韩非子、荀子
- D. 庄子、孟子、韩非子、荀子

13. 卜骨和卜甲是古代占卜器具，先民以其推测吉凶的主要依据是：

- A. 甲骨上面钻出孔洞的形状
- B. 甲骨被水浸泡后的表面条纹状
- C. 甲骨被敲碎后的碎片形状
- D. 甲骨上面灼烧出的裂纹形状

14. 如果一个社会 10 个人只有 4 个人就业，另外 6 个人失业，社会保障体系就要用 4 个人的收入支持另外 6 个人的保障；如果一个社会 10 个人中有 9 个人就

业，只有 1 个人失业，那么社会保障体系就很容易高质量地建立起来。这说明：

- A. 健全社会保障制度是维护劳动者合法权益的根本措施
- B. 社会保障体系的完善需要经济发展为其奠定物质基础
- C. 就业是民生之本，我们要实施积极的就业政策
- D. 坚持权利与义务相统一是每个劳动者的正确选择

15. 生物种间争夺资源和空间的竞争现象。竞争的结果往往对一方不利，甚至于被消灭。生物与生物之间的生活方式和习性、栖所及食物类型越接近，其竞争程度越激烈。下列成语和俗语中描写这种生物种间竞争现象的是：

- A. 鸠占鹊巢
- B. 一母生九子，连母十个样
- C. 一山不容二虎
- D. 螳螂捕蝉黄雀在后

16. 下述特定时间里，气温最高的是：

- A. 夏季阴天正午
- B. 春季晴天 14 时
- C. 春季晴天正午
- D. 夏季晴天日出前

17. 下列关于我国古代命令文书的运用，说法一定错误的是：

- A. 皇帝即位或驾崩，须昭告天下，颁布“诏书”
- B. 皇帝封赠五品以下、七品以上官员，颁发“诰命”
- C. 开馆修书、修史，大都先由皇帝颁发“敕谕”
- D. 皇帝册立皇后、三公长官，颁发“册书”

18. 今天，社会经济和结构调整，价值和利益多元多样，任何一项改革措施的出台，都要遇到不同声音，遭受很多阻力，这很正常，重要的是统筹各方利益，汇聚真知灼见，找到改革的“最大公约数”，形成推动改革的合力。从哲学角度讲，这个“最大公约数”应该是：

- A. 党和政府的政策主张
- B. 人们对改革的正确认识
- C. 改革开放的伟大实践

D. 最广大人民的根本利益

19. 普朗克曾这样评论爱因斯坦的科学成就：“这个原理在物理世界观上所引起的革命，只有哥白尼世界体系的引入才能与之相提并论。”文中的“这个原理”是：

A. 相对论

B. 日心说

C. 量子假说

D. 万有引力定律

20. 老王的三位朋友分别在今天过七十大寿、乔迁新居、分店开幕。下面三幅对联该如何送才恰当？

（甲）大启而宇，长发其祥

（乙）交以道接以礼，近者悦远者来

（丙）室有芝兰春自永，人如松柏岁长新

A. 甲送乔迁新居者；乙送分店开幕者；丙送七十大寿者

B. 甲送者分店开幕；乙送乔迁新居者；丙送七十大寿者

C. 甲送七十大寿者；乙送乔迁新居者；丙送分店开幕者

D. 甲送七十大寿者；乙送分店开幕者；丙送乔迁新居者

二、言语理解与表达

21. （1）我还记得傅先生蹲在 的牛舍中挤牛奶。

（2）翅膀长在你的肩上，太在乎别人对于飞行姿势的 ，所以你飞不起来。

（3）几米之遥，一盏昏黄的台灯，淡化在 的夜色中。

A. 阴暗 评价 无尽

B. 昏暗 批评 无垠

C. 阴暗 批评 无尽

D. 昏暗 评价 无垠

22. （1）因为滞后，后发优势至今仍有足够的 空间，帮助中国制造在和美国制造的竞争中保持优势。

（2）我们讲建立一个带给人民幸福的体系，这个信念我们_____。

（3）另一个时代的尘埃在这里沉淀，仿佛是无形的，但当你伸手去摸的时

候，它们又像是溅起了_____泥浆的泥塘。

- A. 发展深信不疑混浊
- B. 释放深信不疑混浊
- C. 释放坚定不移浑浊
- D. 发展坚定不移浑浊

23. 由于竞选活动需要雇用工作人员、制作竞选标语和招贴画、布置演讲场地、发布广播和电视广告等，因此花费高昂，这是近代民主政治的普遍现象。而在美国，总统选举从党内初选到两党全国代表大会再到最后投票历时至少一年，选举费用更是。

- A. 事随境迁
- B. 水涨船高
- C. 居高不下
- D. 居高临下

24. 2014年6月23日，食品安全法修订草案将_____十二届全国人大常委会第九次会议审议。国家食药监管总局官员介绍，“重典治乱”成为本次修法的主导思想，将设立最严格的程序_____法律制度，建立最严格的法律责任制度，大幅提高企业违法成本，政府失职将被_____。

- A. 递交 监视 训责
- B. 提交 监管 问责
- C. 提交 监管 谴责
- D. 交付 监督 审问

25. 那么国产电影市场需不需要职业导演？这是_____的。一个健康的市场，应该以职业导演打底，非职业导演_____。今年非职业导演崛起，说到底是电影市场在用一种艺高胆大的方式洗牌。

- A. 见仁见智 登堂入室
- B. 显而易见 精益求精
- C. 毋庸置疑 锦上添花
- D. 毋庸置疑 雪中送炭

26. 餐厅经理表示，五一期间，到后海游玩的市民和外地游客挺多。昨天餐厅

从 11 点开始就一直处于“客满”状态，前来购买外卖的市民更是 ____，这让店里每天下午都难以打烊，出现了就餐人群从午饭时间一直 _____ 到晚饭时间的火爆场面。

- A. 川流不息 继续
- B. 源源不断 连续
- C. 络绎不绝 延续
- D. 连绵不断 陆续

27. 吴刚介绍，仔细品读《霍比特人》，诗歌也是不容错过的 ____。无论是这本小说，还是后来的《魔戒》，托尔金在故事背景的穿插中，都有穿插诗歌的手法，这并非 ____。“骨灰级”的托尔金迷，对这一点应 _____。

- A. 焦点 偶然 心知肚明
- B. 热点 偶尔 心驰神往
- C. 亮点 偶然 心领神会
- D. 焦点 偶尔 心领神会

28. 市区排水设施系统不能发挥作用，这个问题并不是仅出现在北京一地，而是中国很多城市的 _____，这几年各地频繁上演的“海景房”就是一个佐证。

- A. 硬伤
- B. 顽疾
- C. 通病
- D. 陋习

29. 美丽而又神秘的长白山令我 _____，它曾不止一次出现在我的梦里；清新纯净的空气、浓密的原始森林使我 _____，真怕住久了就不愿再回到喧嚣的都市；那一山一水、一草一木真让我怀疑山里人是不是生活在自己的神话里。

- A. 向往 迷惑 编织
- B. 向往 迷失 编造
- C. 神往 迷惑 编造
- D. 神往 迷失 编织

30. 与往年不同，今年的平板电视市场除了的充满热点与卖点外，还富有戏剧性——激光电视在第二季度的，为喧嚣的市场再添浓墨重彩的一笔。这也让许多

业界观察者或多或少有些意外。

- A. 自始至终 一鸣惊人
- B. 始终如一 一鸣惊人
- C. 一如既往 横空出世
- D. 自始至终 横空出世

31. 与其说孔子是丧家之犬，不如说今天的学术语言自身更像丧家之犬：它离家出走，自暴自弃，在娱乐文化的垃圾堆边东闻西嗅，四处溜达。与其说李白像古惑仔，不如说今天的学术语言自身更像古惑仔：在街头扮鬼脸、吐舌头、哗众取宠，既挑战了“家长”的权威，又骚扰了过往的行人。学术语言已经沦落到“古惑仔”和“丧家犬”的地步，暴露出传统学术思维方式的致命病理。对造成学术语言现状的“致命病理”的分析推断，最恰当的一项是：

- A. 离家出走，哗众取宠，不能享受学术研究枯燥和寂寞的乐趣
- B. 若丧家之犬，自暴自弃，缺乏对学术语言应有的热衷和信念
- C. 扮鬼脸、吐舌头，没有找到公众传播的有效途径或话语方式
- D. 挑战权威、骚扰行人，放弃传统学术思维的理性话语原则

32. 文学作品有时会由于描写内容与普通人人生的亲近性而获得较广泛的读者。中国现代一部分作家曾力求以“写大众”实现“为大众”。事实上，尽管大众可能欢迎以自己的生活为描写对象的作品，他们仍然不会满足于这种亲近感。他们并非都爱看、只爱看、特别爱看反应自己处境的故事。

依据文意推断，下面结论不恰当的一项是：

- A. 只有描写内容与普通人人生亲近的作家才能获得最为广泛的读者
- B. 一些小说家不去表现平凡的、平常的生活，也能吸引数以万计的读者
- C. 在“为大众”“写大众”与“被大众读”之间，潜藏着深刻的矛盾
- D. 鲁迅提倡和向往“文艺的大众化”，但是也难以获得普及性效果

33. “中央机关新录公务员超过八成来自普通家庭”，正是公务员考试“阳光”之体现。当前，还须让公务员考试更加阳光，需要有关部门进一步努力和探索，为招录优秀人才进公务员队伍提供平等机会。我国从1993年10月1日开始实施《国家公务员暂行条例》，2006年1月1日开始实施《公务员法》，“凡进必考”逐渐成为公务员人才招录的主要途径，国家公务员考试吸引了大批高校毕业生及

社会人士踊跃报考。可以说，是这些制度的保障与支撑，让公务员考试赢得了公众的新人。

依据文意筛选信息，要让公务员考试更加阳光的关键在于：

- A. 提供平等机
- B. “凡进必考”
- C. 依法招录
- D. 加强制度建设

34. 在国家教育部门越来越注重艺术基础教育的大趋势下，艺术基础教育必须承担起艺术人才培养最基本的职责，不要把孩子变成艺术考试或艺术类比赛的机器。目前基础教育部重视艺术教育，某种意义上是放弃了自己的职责，客观造成社会艺术培训机构大量出现：教育部加大艺术在升学中的权重，如果不建立一套好的评价机制，就有可能造成应试局面，危害可能更大。

依据文意进行推断，解决“艺考热”的关键是：

- A. 国家教育部门要注重艺术基础教育，加强艺术类比赛
- B. 艺术基础教育必须承担起艺术人才培养最基本的职责
- C. 加大艺术在升学中的权重，限制社会艺术培训机构的发展
- D. 建立完善的综合评价机制，改变单纯的应试局面

35. 榜样的力量是无穷的，精神的力量是伟大的。50年来，在雷锋精神的感召下，涌现了一大批雷锋式的先进人物，“当代雷锋”郭明义就是其中的杰出代表。今天，无论是遍布全国的上百支郭明义爱心分队，还是郭明义微博上的680万“粉丝”，或是郭明义先进事迹报告会上泪流满面的听众，无不表明随着时代的进步和社会发展，雷锋精神不但没有过时，而且越来越焕发出时代风尚的独特力量，越来越成为人们热切的心灵呼唤、强烈的道德自觉。雷锋式先进人物的出现说明了：

- A. 榜样的力量是无穷的，精神的力量是伟大的
- B. 随着时代的进步和社会的发展，雷锋精神没有过时
- C. 新的时代，雷锋精神依然是引领时代风尚的独特力量
- D. 任何时代，人们都需要热切的心灵呼唤和强烈的道德自觉

36. 梳理历史事件、臧否历史人物、阐释历史典籍，我们既不能因循守旧、泥古不化；也不能数典忘祖、妄自尊大，以无知的狂妄去妖魔化古人。应以历史唯

物主义的理性精神，严肃、客、公正地对待历史，审慎地鉴别史实、历史地评价古人、科学地阐发经典，所有的结论都要用史实说话，持之有据、言之有理，绝不能想当然地凭空捏造杜撰。要把握传统文化精髓要义，用创造性的艺术想象帮助人们恢复历史地记忆，丰富文化的积累，提供前行的借鉴，为博大精深的中华民族优秀文化的继往开来开拓一方新的天地。根据文意，要发扬“历史唯物主义的理性精神”，其基本态度应当是：

- A. 既不能因循守旧、泥古不化；也不能数典忘祖、妄自尊大
- B. 审慎地鉴别史实、历史地评价古人、科学地阐发经典
- C. 要用史实说话，持之有据、言之有理，绝不能想当然地凭空捏造杜撰
- D. 用创造性的艺术想象帮助人们恢复历史的记忆，丰富文化的积累

37. 对地方权力实施监督，显然有一个“及时到达”的问题，监督必须属地化。地方权力支配地方资源，影响民众切身利益，理应受到当地纳税人和媒体的监督制约。对于权力的滥用，当地民众和媒体有着天然的敏感，在感知上也有时间与空间的便利，相应的监督制约离开他们是不可想象的。

对上述文字理解不正确的是：

- A. 地方权力的属地化监督即地方权力属地政府层层监督
- B. 对地方权力要实施属地化监督
- C. 地方权力的监督主体包括了媒体和属地民众
- D. “对地方权力实施监督”不能“山高皇帝远”

38. “暴力美学”是一种在纯粹暴力趣味的追求中发展起来的美学，在电影艺术中，它主要发掘枪战、武打动作或其他一些血腥暴力场面的形式感。暴力美学竭力弱化艺术作品的教化功能，在影片中规避直接的道德评价，因此它是一种把美学选择和道德判断还给观众的电影观。由于图像时代的全面来临，暴力美学与现实世界呈现出越来越密切的关系，它或直接或间接地影响着人们的思想和行为，对美育造成了不少负面影响。暴力美学通过对暴力内容的美学化的处理，降低了作品的社会功能，宣扬人们内心潜藏的暴力倾向，放大了人们对血腥的本能嗜好。所以，尽管暴力影片在形式上眩目诱人，但它严重干扰了人的道德评价。

下面对“暴力美学”阐述不准确的一项是（）

- A. “暴力美学”是一种在纯粹暴力趣味的追求中发展起来的美学，放大了人

们对血腥的本能嗜好，宣传人们内心潜藏的暴力倾向

B. “暴力美学”在电影艺术中表现为暴力内容进行美学化处理，发掘炫目诱人的枪战、武打动作，呈现一些血腥暴力场面

C. “暴力美学”与图像时代的发展相生相伴，广泛而深刻地影响着人们的思想和行为，对美育造成严重的负面影响

D. “暴力美学”竭力弱化艺术作品的教化功能，规避道德评价，降低了作品的社会功能，把美学选择和道德判断直接还给观众

39. 与历史热相伴的“娱乐化”倾向，需要引起高度关注。有人称孔子是“怀抱理想，与现实世界找不到精神家园”的“丧家狗”；有人把梁山泊义士比附成危害社会稳定的恐怖分子；有人笔下岳飞成了大宋奸臣，秦桧反成了忠相；近期又有解梦派从《红楼梦》中“考证”出：“雍正皇帝是被曹雪芹毒杀的。”他们迎合某些猎奇的文化消费需求，打着学术的旗号，凭空臆想出一些阴暗、无稽、荒诞甚至情色的“历史”故事，用哗众取宠的惊人之语亵渎先贤，推翻历史定论，颠覆传统价值观念。

文段所列各种现象，不属于“颠覆传统价值观念”的一项是：

孔子是现实世界找不到精神家园的“丧家狗”

B. 有人把梁山泊义士比附成危害社会稳定的恐怖分子

C. 有人笔下岳飞成了大宋奸臣，秦桧成了忠相

D. 解梦派考证的“雍正皇帝是被曹雪芹毒杀的”

40. 一个国际科学家小组携带数吨硫酸粉末启航前往南极，以研究能否以硫酸铁为“肥料”促进南极海域海藻等微生物的生长来减缓全球变暖的速度。铁元素可提高海洋生态系统生产力的理论在 20 世纪 20 年代就被提出，此后科学家们一直在对这一理论进行检验完善。科学家们近年来在位于赤道的太平洋海域进行实验时曾发现，硫酸铁不仅可大幅提高该海域硅藻等藻类的生长，而且一些微生物体内的叶绿素还因此增加了 30 多倍。国际科学家小组所进行的研究，其可行性的依据是：

A. 20 世纪 20 年代即已提出的铁元素可提高海洋生态系统生产力的理论

B. 科学家们一直致力于对海洋生产力提高理论的检验完善

C. 铁元素可提高海洋生态系统生产力，并已在某些海域试验成功

D. 硫酸铁使微生物体内的叶绿素增加 30 多倍

41. 要想终结烟草研究参评科技奖的荒唐，已经不能光靠民间组织、一些有良知的科学家或相关人士的呼吁和反对。根本上，我们需要打破既有的控烟体系，切实加大控烟力度，扭转财税对烟草行业依赖的现状。除此之外，我们还要完善科技类荣誉评选的设计，避免给“中式烟草”之类的“伪科学”留下可以钻营的空间。

最能准确复述文意的一项是：

- A. 目前的控烟体系和控烟力量不足杜绝“中式烟草”参评科技奖
- B. 要探索阻止烟草研究参评科技奖的多种途径
- C. “中式烟草”参评科技奖是科技奖的耻辱
- D. 烟草研究参评科技奖是因为政府从烟草行业的税收中获利

42. 很多农贸市场，对超薄塑料袋的使用几乎是不闻不问。执法部门对于超薄塑料袋往往采用突击的方法，但商贩却玩起了“猫捉老鼠”的游戏。检查时，超薄塑料袋就被藏了起来，不见踪迹；检查一结束，却仍是老样子。处罚力度小也是“限塑令”难以彻底执行的原因之一。小商贩们一天的营业额三五百元，执法人员对其处罚时，金额多在数十元至百余元间，这样的处罚力度显然很难起到警作用。同时，整个限塑工作事关工商、质监、城市执法、环保等多个行政部门，多部门管理容易造成推诿扯皮，最终导致无人管理。

这段文字没有告诉我们的是：

- A. 塑料袋泛滥在于监管缺位
- B. 执法部门的限塑检查应有常态机制
- C. 三个和尚没水吃
- D. 农贸市场是最大的塑料袋流出地

43. 究竟什么是地震预警呢？专家指出，“地震预警”是在地震已经发生，抢在严重灾难尚未形成之前发出警报，从而缩短反应时间，采取紧急措施来减少人员伤亡以及由地震引起的高铁、地铁、输油气、燃气管线、化工厂和核设施等重点工程的次生灾害。而“地震预报”是对尚未发生的可能地震事件提前发出通知。王墩说：“地震预报在全世界范围内仍是一道难题，但地震预警是完全可行的，地震预警技术的核心就是利用地震波和电波的时间差发出警报。”从地震知识角度看，

地震预警与预报的主要区别是：

- A. 时间不同
- B. 内容不同
- C. 科研难度不同
- D. 使用的技术不同

44. “如果城市规划意在通过仿古建筑提供具有传统意向的休闲、旅游、购物场所也未尝不可，但这与文化无关。历史文化不是以舞台背景搭建出来的，它需要原汁原味的留存，而不是热衷作假。”在伍江看来，现在一些城市管理者既要通过各种手段发展经济，又要显得很有品位，要与文化挂钩，觉得这是一举两得的事。“利用文化、传统的元素发展经济没错，但如果发展文化的目的就是为了发展经济，那就走进了发展误区，是本末倒置。”对这段文字理解错误的是：

- A. 城市建设既要发展经济，又要发展文化
- B. 大搞仿古建筑不是真正的城市文化建设
- C. 发展城市文化的目的不只是发展经济
- D. 真正的历史文化要有历史遗存

45. 早在 20 世纪 90 年代中期，一些实践部门就逐步发现，在供给低保等复杂的社区保障服务时，仅凭单个部门的力量已经越来越不足以获得充分的信息了。进入 21 世纪以来，更多立足于民生的社区服务（如廉租房等）被推出，这些服务的实现日益依赖多个“条线”政府部门之间的协同。从这个意义上说，追求部门间的协同性是未来社区服务发展的重要趋势。最能体现文段主旨的一项是：

- A. 政府部门之间的协同性
- B. 未来的社区服务需要部门之间的协调与配合
- C. 社区服务的发展趋势
- D. 社区服务的实现依赖多个政府部门

46. 如果让政府部门为药品安全负责，那么新药的研发和上市速度就要大为减缓。被审批出来的新药如果发生了什么安全事故，审批官员可能要为此承担连带责任。但如果药品审批过慢，给等待新药的患者带来什么损失，人们却看不到，也无从追究审批官员的责任，因此药监局会偏于保守，从而阻碍了新药的研发和上市速度，而这意味着有很多患者可能要在漫长的等待中丧失最佳医疗时机。

这段话意在说明：

- A. 药监局的行政权力过大
- B. 药监局对于药业的负面作用可以很大
- C. 应该取消药监局
- D. 药监局的负面作用大于正面作用

材料(一)

为了说明发生在原始地球的化学反应能够产生像氨基酸这样复杂的有机分子，美国科学家米勒在 1952 年设计了一个具有划时代意义的实验。他在密封的烧瓶内放入氧、甲烷、氢气和水，并加热烧瓶底部迫使水蒸气循环，以模拟原始地球的海洋和大气，同时他又对烧瓶内的气体连续放电以模拟电闪雷击，经过一个星期后，米勒检测了烧瓶内的“海洋”溶液，发现甲烷中的碳约有 15% 转化为 18 种有机物，其中 2% 的碳转化为氨基酸。这个实验曾经使人们相信原始海洋和大气能够通过自身的化学过程产生合成蛋白质所需的氨基酸。

可是随着时间的推移，这幅由早期实验所描画的图画逐渐变得模糊起来。

起初人们发现米勒的实验对原始大气的假设是错误的，原始大气主要是二氧化碳和氮气组成，只含有少量的甲烷和氢气。后来人们又越来越清楚的认识到了米勒烧瓶里的氨基酸是不能用来合成蛋白质的。原来氨基酸分子的几何形状在合成蛋白质的过程中有着决定成败的重要作用。蛋白质分子是以氨基酸分子为单体，按照不同的比率和不同的排列方式而合成的高聚合物。构成蛋白质的氨基酸单体共有 20 种之多，它们被称为标准氨基酸。它们的分子结构有两种不同的空间排列方式，就是所谓氨基酸分子的两种构型或手性，分别叫做 L-氨基酸和 D-氨基酸，我们也常常称它们为左手性氨基酸和右手性氨基酸。在化学反应中形成两种手性分子的几率是相同的，因此在化学反应的生成物里左手性分子和右手性分子数量相等，这种不同手性分子数量相等的混合物称为消旋混合物。米勒实验生成的氨基酸就是消旋混合物，它们是无法合成蛋白质的。

47. 根据文意，下面对米勒实验目的的理解不正确的一项是：

- A. 证明原始地球上能产生复杂的有机分子
- B. 证明氨基酸存在于地球上的海洋和大气中

C. 找到原始地球上合成蛋白质的物质

D. 探寻地球上生命的最初来源

48. 据文意，对划线句的理解正确的一项是：

A. 时间越长越久，人们的记忆就不大清晰了

B. 人们研究的领域拓宽了，米勒的实验就已经过时了

C. 米勒实验的假设是错的，人们也就不再相信他的理论了

D. 随着认识的深入，人们发现米勒实验的结论也是错了

49. 根据文意，下列推断恰当的一项是：

A. 人们一度相信是地球自身产生的氨基酸合成了蛋白质

B. 米勒的实验不应该在烧瓶中放进甲烷和氧气

C. 弄清了氨基酸的来源，就找到了蛋白质的来源’

D. 只有不同手性的分子结合到一起，才能产生蛋白质

50. 对本文所提供的信息，理解不正确的一项是：

A. 米勒的实验没有考虑到组成蛋白质的氨基酸分子的比率和不同排列方式

B. L—氨基酸和 D—氨基酸能分别聚合成蛋白质 ‘

C. 米勒的实验对人们认识氨基酸的产生具有划时代意义

D. 米勒烧瓶里所生成的氨基酸是分子数量相等的 L—氨基酸和 D—氨基酸混合而成的消旋混合物

材料(二)

“市民杨女士去茶馆打牌后遗落 5000 元现金，服务员帮忙收起来并归还，杨女士因此拿出了 200 元表示感谢，没想到服务员收下了。事后杨女士认为服务员这种行为不对，打电话给报社希望曝光。这样的‘客气’与‘不客气’，你怎么看？”海南《南国都市报》12 日在微博上发布的这一调查引发了网友关注。在超过 3.7 万次转发与过万次评论中，绝大部分网友都认为在失主主动的情况下，收取酬谢这一行为是正确的。

网友之所以一边倒地支持收取酬金的的行为，一方面是基于我们所面临的道德现状。虽然近来涌现出不少道德模范人物，但道德滑坡仍是一个不争的事实。在“好人难做”的语境下，拾金不昧已是一种稀缺的品质，我们还有什么理由去苛求拾金不昧的成立，况且还是失主的主动行为，在法律上这是一种赠与行为。

也就是说，服务员收下酬金，不仅合情合理，而且合法。

时光倒退几十年，“做好事不留名”是一种社会共识，倘若有人拾金不昧要求收取酬金，必然遭到社会舆论的批判。再往后，人们对“做好事不求回报”这个命题产生了动摇，一些不同的声音开始响起。而至今日，绝大多数人认可收取酬金，包括在法律层面鼓励有偿做好事——我个人认为，这种观念上的变化不仅是从当下社会道德严重滑坡中得到的一种教训，事实上也是一种理性和常识的回归。

换句话说，越来越多的人认识到这样一个道理：绝大多数人都是不完美的，都有利己的一面，而人又是可以改良和引导的。正是因为人是可以改良和引导的。正是因为人是不完美的，所以才需要有道德约束，才需要制度上的激励和社会舆论的反馈，甚至包括利益上的奖惩，来激发人性向善的一面，抑制向善的一面。如果我们先假定人性是完美无瑕的，道德只是一种本能，不应附带任何条件，那么很容易陷入一种“道德原教旨主义”，即把道德绝对化，空洞化，认为道德可以解决一切问题——可是，怎么来解决道德本身的问题呢？

呵护行善者的利益诉求，是时代进步的表现，也是推动社会前行的一种正能量，某种意义上说，这比个体某一次的拾金不昧更有价值。因为人人都可能是一个行善者，也可能是被助者，只有在这种相互宽容和理解的社会氛围中，道德的成长才拥有无限的可能性，做好事才有可能成为一种生活方式。

51. 对作者在第 2 段表达的观点理解不正确的是：

- A. 能做到拾金不昧的人很少
- B. “好人难做”是当下人们的共识
- C. 拾金不昧者接受失主的主要酬谢不应蒙受道德谴责
- D. 拾金不昧而又主动索要酬金是不当的

52. 加在第 3 段省略号处的最恰当的句子应该是：

- A. 对于拾金不昧，人们态度的变化证明了社会心态的日趋理性
- B. 对于拾金不昧，历来争议不断，公众的态度也在争议中日益宽容
- C. 这样的争议，并不止一次地出现在公共视野，而伴随着这些争议，公众的态度也在悄然发生变化
- D. 这样的争议由来已久，但支持拾金有偿才是法治社会的应然选择

53. 对第 4 段的“道理”概括最准确的是：

A. 如果假定人性完美，道德是一种本能，就会把道德绝对化，空洞化

B. 道德是无法解决道德本身的问题

C. 因为人是不完美的，所以才要抑恶扬善

D. 人大多是不完美的，都有利己的一面，但可以改良和引导

54. 某种意义上，呵护行善者的利益诉求比个体某一次的拾金不昧更有价值，
是因为：

A. 人人都可以成为善行的呵护者

B. 人人都可能需要帮助并成为帮助他人的人

C. 呵护行善者的利益诉求比拾金不昧更容易做到

D. 呵护行善者的利益诉求就是“人人为我，我为人人”

55. 本文主要告诉我们：

A. 对茶馆服务员接受酬金应予以理解

B. 公众对行善者的利益诉求应予以理解

C. 呵护行善者的利益诉求比拾金不昧更有价值

D. 呵护行善者的利益诉求是一种进步

三、数量关系

56、 $4/5, 16/17, 16/13, 64/37, ()$

A、 $64/25$

B、 $64/21$

C、 $35/26$

D、 $75/23$

57、 $-3, 12, 25/3, 42/5, ()$

A、 $73/9$

B、 $89/11$

C、 9

D、 15

58、 $1.5, 9.5, 24.5, 48.5, ()$

A. 83.5

B. 88.5

C. 98.5

D. 68.5

59、0, 3, 10, 21, ()

A. 55

B. 36

C. 28

D. 47

60、2016, 2015, 2014, (), 2010

A. 2014

B. 2013

C. 2012

D. 2011

61. 由于汛期暴雨某路段发生塌陷, 要进行抢修, 需在规定日期内完成, 如果由甲工程队修, 恰好按期完成; 如果由乙工程队修, 则要超过规定日期 3 天。如果两个工程队合作了 2 天, 余下的部分由乙工程队单独做, 正好在规定日期内完成。则规定日期的天数是:

A. 4

B. 5

C. 6

D. 7

62. 某科学兴趣小组在进行一项科学实验, 从装满 100 克浓度为 80% 的盐水中倒出 40 克盐水后, 再倒入清水将杯倒满, 搅拌后再倒出 40 克盐水, 然后再倒入清水将杯倒满, 这样反复三次后, 杯中盐水的浓度是:

A. 11.52%

B. 17.28%

C. 28.8%

D. 48%

63. 第一实验小学的少先队员在“希望工程”的募捐活动中, 为偏远山区失学

儿童捐献了一批图书，计划把这批图书的 $\frac{1}{10}$ 又 6 本送青山希望小学；把余下的一部分送给刘村希望小学，送给刘村希望小学的书比送给青山希望小学的 3 倍还多 136 本；又把第二次余下的 75% 又 80 本送给石桥小学；最后剩下的 300 本，由少先队员代表直接交给了林杨希望小学。第一实验小学的少先队员们一共捐的书是多少？

- A、2000
- B、2400
- C、2600
- D、2800

64. 一个由边长 25 人和 15 人组成的矩形方阵，最外面两圈人数总和为：

- A. 232
- B. 144
- C. 165
- D. 196

65. 汽博会开幕在即，甲乙丙三个人得到了两张参观票，于是三个人通过抽签决定这两张票的归属。在所设计的三个签中有两个签上写着“有”，一个签上写着“无”，抽签顺序是甲先、乙次、丙最后抽取。如果已知乙已经抽到了参观票，则甲也抽到参观票的概率是：

- A. $\frac{2}{3}$
- B. $\frac{1}{2}$
- C. $\frac{1}{3}$
- D. 1

66. 某水果超市购进苹果和葡萄共计 100 千克，总值若干元，定价标准是苹果降价 20%，葡萄提价 20%，这样苹果和葡萄每千克价格均为 9.6 元，总值比原来减少 140 元。计算一下，该超市购进苹果有多少千克：

- A. 65
- B. 70
- C. 75
- D. 80

67. 某汽车坐垫加工厂生产一种汽车座垫,每套成本是 144 元,售价是 200 元。一个经销商订购了 120 套这种汽车座垫,并提出:如果每套座垫的售价每降低 2 元,就多订购 6 套。按经销商的要求,该加工厂获得最大利润需售出的套数是:

- A. 144
- B. 136
- C. 128
- D. 142

68. 某商场销售某种商品,第一个月将此商品的进价加价 20%作为销售价,共获利 6000 元,第二个月商场搞促销活动,将商品的进价加价 10%作为销售价,第二个月的销售量比第一个月增加了 100 件,并且商场第二个月比第一个月多获利 2000 元。此商品第二个月的销售件数是:

- A. 270
- B. 260
- C. 170
- D. 160

69. 要计算某高三学生在四次外语模拟考试中得到四个分数的平均分数,算法如下:每次选出其中的三个分数算出它们的平均数,再加上另外一个分数,用这种方法算了四次,分别得到以下四个分数:86, 92, 100, 106。请你算出该学生这四次模拟考试成绩的平均分数是:

- A. 56
- B. 50
- C. 48
- D. 46

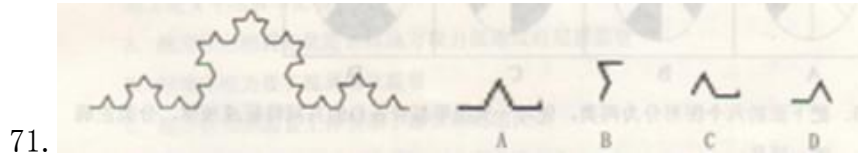
70. 某高校大学生数学建模竞赛协会共有 240 名会员,今欲调查参加过国家级竞赛和省级竞赛的会员人数,发现每个会员至少参加过一个级别的竞赛。调查结果显示:有 $\frac{7}{12}$ 的会员参加过国家级竞赛,有 $\frac{1}{4}$ 的会员两个级别的竞赛都参加过。问参加过省级竞赛的会员人数是:

- A. 160
- B. 120

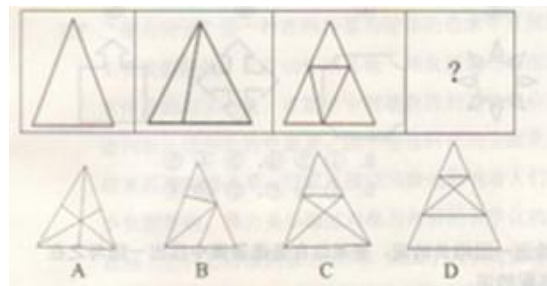
C. 100

D. 140

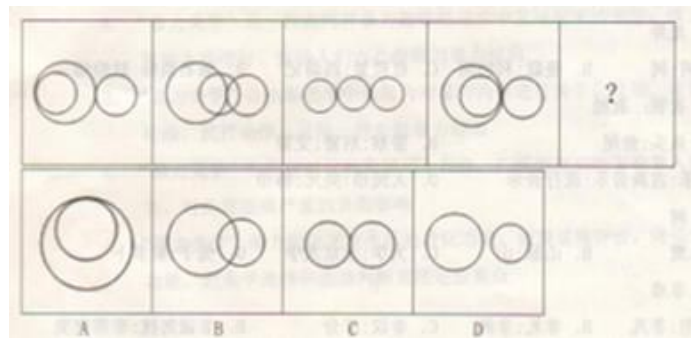
四、判断推理



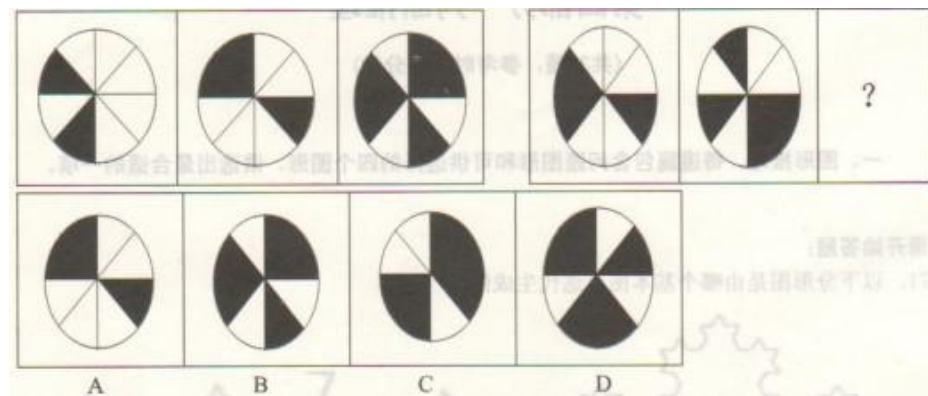
72.



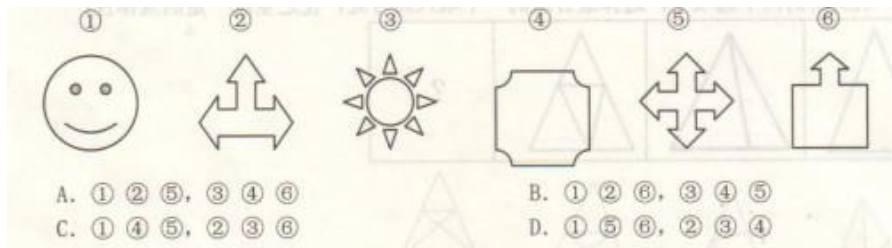
73



. 74.



75



76. 名茶：龙井

- A. 桦树：树
- B. 曼联：利物浦
- C. 红楼梦：西游记
- D. 驰名商标：娃哈哈

77. 衣服：衣领：衣袖

- A. 鱼：鱼头：鱼尾
- B. 警察：刑警：交警
- C. 音乐：古典音乐：流行音乐
- D. 人民币：美元：韩币

78. 森林：树

- A. 鸟：鹰
- B. 山脉：山
- C. 大学：北京大学
- D. 兔子：胡萝卜

79. 非法：非难

- A. 非但：非凡
- B. 非礼：非洲
- C. 非议：非分
- D. 非诚勿扰：非常完美

80. 佩服：尊敬

- A. 喜欢：爱慕
- B. 压迫：剥削
- C. 配偶：夫妻
- D. 亲戚：邻居

81. 在协调运行的社会中，社会对个人倾向施加限制，使每个人都可以隐约地

感受到实现个人志向的极大限制。这样，所有社会成员就有了共同的目标，社会得以稳定有序。如果打乱社会秩序，社会对个人意愿的控制就会失效，社会就会放任个人自行其是。涂尔干将此称为“失范”。以下属于“失范”行为的是：

- A. 学生逃学，老师惩罚学生
- B. 女性遭遇家庭暴力
- C. 某人总担心失业
- D. 张三在网络注册信息泄露了

82. 柔性领导是指依靠领导者的非权力影响力，采取非强制命令的方式，在人们心目中产生一种潜在的说服力，使其自觉服从和认同，从而把组织意志变为人们自觉的行动的领导行为。根据上述定义，下列属于柔性领导的是：

- A. 校长决定给全体教师涨工资
- B. 小张作为教书育人楷模成为全体教师的偶像
- C. 校长提出教师创新激励计划
- D. 资深教师张老师说话很感召力

83. 如果认为对局部来说成立的东西，对总体也必然成立，那就犯了“合成谬误”。“合成谬误”理论阐述了个体理性是怎样演绎成群体非理性的，是论述由少到多的行为转变过程的理论。分解谬误则与合成谬误相反，它论证说：如果整体或集合具有某种性质，则它的每一部分或元素也必然具有此种性质。它未能认识到在整体和部分之间不存在这种转换关系。根据上述定义，下列各项不属于合成谬误的是：

- A. 宇宙已存在一百亿年，宇宙是由分子组成的，因此宇宙中的每个分子都存在一百亿年
- B. 如果某一农场主获得丰收，他的收入会增加，那么所有农场主都丰收了，大家就都共同富裕了
- C. 如果某个行业的一家公司从大规模地做广告得到了好处，这表明该行业的所有公司如果都大做广告，它们都能取得类似的增加销售额的好处
- D. 露天剧场中，一个人踮起脚尖看戏，可以比其他人看得更清楚，但这种行为引发其他的人都踮起脚尖看戏，其结果不仅是大家仍然看不清戏，而且每个人都要额外付出踮脚看戏的成本

84. 高凝聚力的群体在进行决策时，成员的思维会高度倾向于一致，以至于使其他变通行动路线的现实性评估受到压抑。这种群体决策时的倾向性思维方式叫做群体盲思，也叫群体迷思。根据上述定义，下列属于群体盲思的是：

- A. 开会中少数人的声音被淹没
- B. 张三的意见跟专家意见不同
- C. 某科学家认为达尔文的进化论不正确
- D. 房价下降导致的业主围攻打砸售楼处现象

85. 角色冲突是当一个人扮演一个角色或同时扮演几个不同的角色时，由于不能胜任，造成不合时宜而发生的矛盾和冲突。角色间冲突是指一个人所担任的不同角色之间发生的冲突。主要表现为两个情形：一是空间和时间上的冲突；二是行为模式内容上的冲突。根据上述定义，下列属于角色间冲突的是：

- A. 小强放学回家要做家务，并给弟弟辅导功课，直到凌晨才能完成学习任务
- B. 王林结婚之后，妻子和母亲关系不和，忙于工作的同时还要在二人之间斡旋
- C. 李红高考想报临床医学专业，父母要她报考经济类专业，老师建议她报英文专业
- D. 杨明最近由普通员工被提升为部门副总监，新的挑战使他忙得焦头烂额

86. 新闻营销指企业在真实、不损害公共利益的前提下，主动利用具有新闻价值的事件，或者有计划地策划、组织各种形式的活动，借此制造“新闻热点”来吸引媒体和社会公众的注意与兴趣，以达到提高社会知名度、塑造企业良好形象并最终促进产品或服务销售的目的。根据上述定义，下列属于新闻营销的是：

- A. 某高校发明多项世界领先技术专利被国内外媒体广泛报道
- B. 某公司由于产品质量问题被媒体曝光后经过危机公关重塑了企业形象
- C. 某化妆品品牌出巨资邀请以为韩国国际明星代言，引起舆论热议，轰动一时
- D. 某市汽车 4S 店大力传播“限牌”消息，使销售异常火爆，并借机涨价

87. 涓滴效应指在经济发展过程中并不给与贫困阶层、弱势群体或贫困地区特别的优待，而是由有限发展起来的群体或地区通过消费、就业等方面惠及贫困阶层或地区，带动其发展和富裕。根据上述定义，下列属于涓滴效应的是：

- A. 国家加大对西部扶贫力度
- B. 政府为应届毕业大学生创业营造便利条件
- C. 劳动部门为下岗职工举办免费技能培训班
- D. 五一假期城市近郊农家乐旅游逐年升温

88. 木桶理论指组成木桶的模板如果长短不齐,那么木桶的盛水量不是取决于最长的那一块木板,而是取决于最短的那一块木板。根据上述定义,下列木桶理论的是:

- A. 某名校毕业小王在某单位实习期间,由于个人疏忽。酿成重大事故,使母校名誉受损。
- B. 某名校毕业小王在某单位实习期间,由于个人疏忽。酿成重大事故,被追究法律责任。
- C. 某名校毕业小王在某单位实习期间,表现突出,给母校增光。
- D. 某名校毕业小王在某单位实习期间,表现突出,受到用人单位好评。

89. 睡眠者效应是指人们忘记信息源比忘记信息的内容更快。信息源是低可信性时,往往不能使人们在初始阶段恰当地估计信息的内容,但三个星期后,由于信息源本身的影响消失了,使得人们对信息的评价有可能上升的现象。以下符合睡眠者效应的是:

- A. 反动组织组织小孩子进行反动宣传,小孩子对其言听计从
- B. 在生活中,专家的话比普通人的话更具有更大的可信度
- C. 名人广告开始有轰动效应,随后却导致观众审美疲劳
- D. 张三对同事的印象由难以相处到平易近人的改变

90. 共生又叫互利共生,是两种生物彼此互利的生存在一起,缺此失彼都不能生存的一类种间关系,是生物之间相互关系的高度发展。共生的生物在生理上相互分工,互换生命活动的产物,在组织上形成了新的结构。依据上述定义,下列现象中不属于共生的是:

- A. 海葵常固定在寄居蟹的外壳上,当它靠刺细胞防御敌害时,能对寄居蟹起到间接的保护作用。而寄居蟹到处爬行,可使海葵得到更多的食物
- B. 癣是皮肤感染霉菌后而引起的一种疾病,霉菌主要侵害皮肤、毛发和指(趾)甲。依据发病部位可分为头癣、手癣、足癣、甲癣、体癣等

C. 鞭毛虫寄居在白蚁或其他动物的消化道里，消化纤维供给宿主，宿主则为其提供营养和栖所

D. 科学家们发现一种桶形仙人掌，它的顶端有不断生产花蜜的“蜜长”，这些花蜜养活了一些蚂蚁。蚂蚁就尽心尽力

91. 研究人员宣布，他们发现了小鼠进食后部分物质如何使大脑产生吃饱的感觉。此前的研究已发现，小鼠进食时，在作为食欲中枢的丘脑下部室旁核中，一种称为“nesfatin-1”的蛋白质会增加，让小鼠产生吃饱感。但具体机制如果运作一直是个谜。研究人员在小鼠的室旁核中取出脑神经细胞，标定了一些含有“nesfatin-1”蛋白质的细胞，并发现这种细胞能与高浓度的葡萄糖和胰岛素发生反应并被激活，这一反应是大脑产生吃饱感的原因。上述论证要想成立，必须补充的前提是：

A. 小鼠与人体大脑具有相同的运作机制

B. 小鼠脑神经细胞的蛋白质含量保持不变

C. “nesfatin-1”一类的蛋白质的氨基酸和类脂化合物对吃饱感会产生影响

D. 在进食米饭和面包等碳水化合物后，小鼠血液中的葡萄糖和胰岛素的浓度会增加

92. 研究机构针对医患关系的一项调查显示，患者对医生、护士、医院的总体满意度分别达到了 94.6%、93.5%和 79.8%，从调查数据看，患者对医护人员的服务态度、就医环境、就诊便利程度等项目的满意度都在 70%以上。而患者最不满意的项中，排在前三项的分别是药品价格、检查费用和就医总费用。因此有人认为，就医高消费是导致患者对医院以致整个医疗体系不满意的根本原因，近年来发生的一些患者对医护人员个人的纠纷甚至暴力事件只是个别现象，就医高消费并不是医患暴力冲突的根本原因。以下哪项如果为真，能够削弱上述观点：

A. 调查显示，医护人员对医患关系的评价仅 60 分，甚至低于患者的评价

B. 医护人员是医院和医疗体系的代表

C. 就医成本过高是导致就医高消费的根本原因

D. 医方和患方是两个群体，而非个人

93. 近日，研究人员发现了首个有助抗老年痴呆的基因变异类型，携带这种基因变异类型的人进入老年后出现痴呆症状的风险大大降低。研究人员对 1795 名研

研究对象进行健康调查和基因测序后发现，影响老年痴呆症的基因——淀粉样前体蛋白基因有不同的变异类型，有些携带其中一个变异类型的人，相对来说更不容易出现老年痴呆症。研究人员解释说，老年痴呆症的病因是大脑中出现 β 淀粉样蛋白堆积。这是由于 β 淀粉样前体蛋白裂解酶1会把大块蛋白质“剪”成小块引起的。而淀粉样前体蛋白基因上的这个变异类型就可以限制 β 淀粉样前体蛋白裂解酶1的功能，从而降低老年痴呆症的风险。以下哪项如果为真，能够支持研究人员的结论：

- A. 限制 β 淀粉样前体蛋白裂解酶1的功能，可以抑制 β 淀粉样蛋白堆积
- B. 研究发现， β 淀粉样前体蛋白裂解酶1功能活跃的人患老年痴呆的比例极大增加
- C. 研究人员发现，携带淀粉样前体蛋白基因变异的人寿命相对更长，活到85岁的几率比其他人高出50%
- D. 就活到85岁而仍不出现严重的认知能力下降、记忆力减退等症状的几率而言，携带淀粉样前体蛋白基因变异的人比其他人的7.5倍

94. 统计数据表明，大多数汽车事故出在中等速度的行驶中，极少事故是出在大于150公里/小时的行驶速度上的，这就意味着高速行驶比较安全。以下最能反驳上述论证的一项是：

- A. 高速行驶如果发生爆胎的话是很危险的
- B. 由于多数人是中等速度开车，所以，多数事故出在中等速度的行驶中
- C. 高速行驶的时候，特别是当有突发事件发生时，由于速度过快就很难控制住
- D. 与中等速度行驶中出现的汽车事故损害后果相比，高速行驶出现的汽车事故损害后果要严重得多

95. 所有成功人士都要穿衣吃饭，我不是成功人士，所以，我不必穿衣吃饭。以下哪个选项所犯逻辑错误与题干最为类似：

- A. 小王是大学生，小王不讲卫生，所以，大学生不讲卫生
- B. 法官是懂法律的，他不是法官，所以，他不是懂法律的
- C. 武汉的风景名胜不是一天能够游览完的，黄鹤楼是武汉的风景名胜，所以黄鹤楼不是一天内能够游览完的

D. 英雄是难过美人关的，我是难过美人关的，所以，我是英雄

96. 数据资料表明：“不让一个孩子落后”法案实施后，四年级、八年级学生的英语阅读科目和数学科目平均得分确实明显提高了。因此，得出结论：这一教育改革法案在美国各地中小学取得了惊人的成就。以下哪项如果为真，对上述论证的质疑力度最弱：

A. 十二年级学生的英语阅读科目平均得分在同一时期出现了明显下降

B. 只关注英语阅读和数学成绩的变化，并把它作为评价教育改革成果的标志，这是很片面的

C. 改进教育体制确实很难，想要在这个带有极大惰性的庞大官僚体制上作一番改动，需要大量金钱、努力和时间

D. 四年级、八年级学生的英语阅读科目和数学科目平均得分从 20 世纪 90 年代开始就在逐年按基本相同的比例提高，这种状况早在法案通过前就出现了

97. 不可能所有的改革都会取得实效。如果上述命题是真的，那么，以下哪个命题必然是真的

A. 所有的改革都难以取得实效

B. 有的改革能够取得实效

C. 有的改革不能取得实效

D. 经济改革一般能够促进经济发展

98. 根据法律规定，如果多次打骂妻子，不给治病，这就是虐待行为；如果是虐待行为，就是犯罪行为；如果是犯罪行为，就必须受到法律的惩罚。张三多次打骂妻子，不给妻子治病，由此可以推导出：

A. 张三不打骂妻子，给其治病就是好丈夫

B. 张三没有虐待行为就是没有犯罪

C. 张三应该受到法律的制裁

D. 张三的行为属于虐待行为

99. 某地工商管理部门对商户的纳税情况总结如下：

(1) 该地所有人员都缴纳营业税了。

(2) 该地的卖鱼的商户缴纳营业税了。

(3) 张三是最早缴纳营业税的人。

(4) 该地有人没有缴纳营业税。经过详细考察，发现上述断定中只有两个是对的。

以下哪项结论可以从上述条件必然推出：

- A. 该地卖鱼的商户缴纳营业税了
- B. 该地有人没有缴纳营业税
- C. 该地所有人都缴纳营业税了
- D. 该地没有一个人缴纳营业税了

100. 有一句歌词：“不经历风雨，怎能见彩虹”。下面哪一个选项不是上面这句歌词的逻辑推论：

- A. 只有经历风雨，才能看见彩虹
- B. 若经历风雨，则能看见彩虹
- C. 除非经历风雨，否则不能看见彩虹
- D. 凡看见彩虹的都应该是经历过风雨的

五、资料分析

材料(三)

	能源品种	计量单位	2015年	2017年	2020年	2030年
实物量	原煤	万吨	32010	32000	32000	34000
	原油	万吨	3600	3800	4200	4200
	天然气	亿立方米	270	350	450	700
	区外来电	亿千瓦时	1125	1500	2250	2500
	核电	亿千瓦时	280	280	700	1000
	可再生能源发电	亿千瓦时	195	310	360	460
比重	原煤	%	68.0	63.2	57.1	52.8
	原油	%	15.3	15.0	15.0	13.0
	天然气	%	10.5	13.8	16.1	21.8
	区外来电	%	4.1	5.1	6.8	6.5
	核电	%	1.0	0.9	2.1	2.6
	可再生能源发电	%	0.7	1.0	1.1	1.2

101. 从未来发展看，消费水平比重呈下降态势的能源品种有：

- A. 原煤与天然气
- B. 原油与核电
- C. 原煤与原油

D. 原油与区外来电

102. 预测数据表明，天然气 2030 年比 2015 年增长了：

A. 1 倍

B. 1.6 倍

C. 2 倍

D. 2.6 倍

103. 预测结果显示，2030 年原煤的消费水平所占比重比 2015 年下降了：

A. 15.2 个百分点

B. 52.8 个百分点

C. 68.0 个百分点

D. 10.0 个百分点

104. 从未来发展看，消费结构中上升最强劲的能源品种是：

A. 核电

B. 区外来电

C. 天然气

D. 可再生能源发电

105. 预测数据表明：

A. 原煤的消费绝对量和比重均呈现上升趋势

B. 天然气的消费绝对量和比重发展方向相反

C. 2030 年与 2015 年相比，各种能源消费比重的顺序发生了变化

D. 2030 年消费量最大的能源品种依然是原油

材料(四)

E 省统计局公布的数据显示，2014 年上半年 E 省实现地区生产总值（GDP）5141.7 亿元，同比增长了 6.8%比全国平均水平低了 0.6 个百分点。

分产业来看，第一产业增加值 268.79 亿元，同比增长 4.0%；第二产业增加值 3127.32 亿元，增长 5.9%；第三产业增加值 1745.59 亿元，增长 9.0%。从外贸、投资和消费方面来看，投资仍然是推动经济增长的最主要力量。

2014年上半年,全省累计完成外贸进出口总值125.39亿美元,同比增长2.2%,高于全国平均增速1.0个百分点。其中出口总值26.79亿美元,同比下降20%;进口总值98.61亿美元,同比增长10.6%。此外,上半年全省实际利用外资39.03亿美元,同比增长12.5%。

2014年上半年全省完成固定资产投资4155.7亿元,同比增长17%,增速比一季度提升0.3个百分点。其中全省民间投资总额达3065.69亿元,同比增长17.9%,占全部投资比重73.8%。

2014年上半年全省实现社会消费品零售总额2843.64亿元,同比增长12.1%,增速比一季度提升0.3个百分点。

2014年上半年,E省居民消费价格(CPI)同比上涨2.1%,低于全国平均涨幅0.2个百分点。其中,食品类价格上涨3.5%,高于当期全国平均涨幅0.1个百分点。E省CPI涨幅在全国居第18位,处于平稳适度的区间。

2014年上半年E省城乡常住居民人均可支配收入为11542元,同比增长9.9%,高于全国平均增速0.3个百分点;农村常住居民人均可支配收入5279元,同比增长12.5%,高于全国平均增速0.5个百分点。上半年全省城乡居民的收入增速均保持了高于GDP的水平,为实现2014年城乡居民收入增长跑赢GDP奠定了坚实的基础。

106. 2014年上半年与上年同期相比,E省地区生产总值增加了:

- A. 4814.3亿元
- B. 349.6亿元
- C. 5491.3亿元
- D. 327.4亿元

107. 2014年上半年,全国食品类价格涨幅比居民消费价格(CPI)涨幅:

- A. 低1.1个百分点
- B. 低1.4个百分点
- C. 高1.1个百分点
- D. 高1.4个百分点

108. 2014年上半年,E省第一、二、三产业增加值的比例为:

- A. 1: 11.6: 6.5

B. 1: 6.5: 11.6

C. 6.5: 11.6: 1

D. 11.6: 6.5: 1

109. 2013 年上半年, E 省外贸进出口总值顺差 (+) 或逆差 (-) 为多少亿美元?

A. +55.67

B. -55.67

C. +125.4

D. -125.4

110. 下列说法正确的是:

A. 从投资和消费看, E 省 2014 年上半年的增幅比第一季度都有所增长, 表明全省宏观经济正在回暖

B. 2014 年上半年 E 省城乡常住人均可支配收入增速慢于全国

C. 2014 年上半年 E 省城乡居民的收入增速均低于 GDP 的水平

D. 2014 年上半年 E 省 CPI 涨幅在全国处于剧烈震荡的区间

材料(五)

S省统计局日前发布《2014年S省果业发展统计公报》，初步核算，2014年全省果业增加值达320亿元，比上年增长3.5%，占全省种植业增加值30.2%，比上年提高0.1%

2014年主要果品投入及收益情况

水果产量			生产投入		经济纯收益	
名称	产量(万吨)	增长率%	生产投入(元/亩)	增长率%	纯收益(元/亩)	增长率%
苹果	942.82	-2.3	1691.29	12.5	3452.97	2.6
梨	97.26	8.4	1792.43	9.8	1436.62	18.3
柑橘	47.69	29.6	589.83	16.6	3737.25	13.5
猕猴桃	103.38	25.6	1517.56	-6.9	6644.84	8.3
红枣	67.60	-0.4	189.12	8.9	1514.40	3.5
葡萄	60.66	30.5	-	-	-	-
柿子	39.64	19.1	-	-	-	-
杏	20.36	-0.2	-	-	-	-
石榴	9.82	14.0	-	-	-	-
樱桃	11.23	17.6	-	-	-	-

111. 资料显示，2014年S省种植业增加值为：

- A. 1039.6 亿元
- B. 1059.6 亿元
- C. 1027.6 亿元
- D. 1047.6 亿元

112. 2014年，苹果、梨、柑橘、猕猴桃和红枣等主要果品总投入占总收益的比例：

- A. 0.34：1
- B. 0.38：1
- C. 0.43：1
- D. 0.54：1

113. 2014年，S省主要水果产量最高增速与最低增速之差为：

- A. 27.3 个百分点
- B. 28.2 个百分点
- C. 31.9 个百分点

D. 32.8 个百分点

114. 资料显示，2013 年 S 省果业增加值占种植业增加值的比重为：

- A. 26.7%
- B. 29.2%
- C. 30.1%
- D. 31.2%

115. 下列说法正确的是：

- A. 资料表明，2013 年 S 省石榴产量为 11.9 万吨
- B. 2014 年红枣收益与投入比为 8:1
- C. 2013 年 S 省果业增加值为 310 亿元
- D. 2014 年主要果品中，收益与投入比值最大的是柑橘

材料(六)

我国 2011 年居民消费价格指数资料如下：



2011 年我国居民消费价格比上年涨跌幅度 (单位%)

指标	全国	城市	农村
居民消费价格指数	5.4	5.3	5.8
其中：食品	11.8	11.6	12.4
烟酒及用品	2.8	3.0	2.4
衣着	2.1	2.2	1.9
家庭设备用品及维修服务	2.4	2.7	1.5
医疗保健和个人用品	3.4	3.4	3.3
交通和通信	0.5	0.2	1.3
娱乐教育文化用品及服务	0.4	0.3	0.8
居住	5.3	5.1	5.7

116. 在全国居民消费价格指数中，增幅最大的为：

- A. 居住
- B. 衣着
- C. 食品
- D. 交通和通信

117. 在城市与农村的居民消费价格指数中，涨跌变化方向一致的项目有：

- A. 8 个
- B. 4 个
- C. 1 个
- D. 0 个

118. 在我国居民消费价格月指数中，比上月下降的月份有：

- A. 0 个
- B. 2 个
- C. 3 个
- D. 4 个

119. 在城市与农村的居民消费价格指数中，差异最大的指标项目是：

A. 交通和通信

B. 烟酒及用品 C. 食品

D. 家庭设备用品及维修服务

120. 从上图、表资料中可以得出：

A. 我国城市居民消费价格涨幅大于农村

B. 城市医疗保健和个人用品涨幅与全国保持一致

C. 在食品消费用，农村居民消费价格的增长低于城市居民消费价格的增长

D. 在居民消费价格的涨跌变化中，涨幅最大的是居住类消费的价格

2015 天津公务员考试《行测》真题答案

1. 【知识点】中国近现代史

【答案】C

【解析】1926年8月,近代著名实业家、教育家张謇在其故乡江苏南通病逝,蔡元培撰联以挽:“为地方兴教育诸业,继起有人,岂惟孝子慈孙,尤属望南通后进;以文学名光宣两期,日记若在,用裨征文考献,当不让常熟遗篇。”张謇江苏通州人,清末状元,中国近代实业家、政治家、教育家,主张“实业救国”。所以本题选择C。

2. 【知识点】文学

【答案】B

【解析】这首作品是李煜的《相见欢》,是宋词中的名篇。词藻华丽,手法夸张,内容丰富,是汉赋的特点;句子长短不齐,便于抒发感情,是宋词的特点;雅俗共赏,抒情叙事兼长,是元曲的特点;题材多样,表现手法丰富是小说的特点。所以本题选择B选项。

3. 【知识点】生活常识

【答案】D

【解析】A选项汽油难溶于水,洒水不会溶解汽油蒸气,所以A错误。B选项车厢里充满了汽油的气味说明车厢中有汽油蒸气,汽油有可燃性,与空气混合后遇明火或电火花会发生爆炸,而开灯时可能产生电火花,所以B错误。C选项为防患于未然,在汽油还没有燃烧时要紧急疏散,所以C错误。D选项打开车通风可降低可燃物的温度,使它达不到着火点,严禁一切烟火可防止汽油的温度可燃达到着火点,疏散乘客能使乘客摆脱险境,所以D正确。

4. 【知识点】物理

【答案】C

【解析】红色与黄色按照1比1的比例混合是砖红色,按照1比3的比例混合是橙色。红色与蓝色按照1比1比例混合是紫色。黄色与蓝色混合得到绿色。所以本题选择C。

5. 【知识点】艺术

【答案】B

【解析】张指唐朝书法家张旭,素指唐朝书法家怀素;这个成语意思指一个人个性突出,挥洒到极致,也用于赞扬草书书法作品具有张旭和怀素的神韵。《自叙帖》乃怀素草书的巨制,活泼飞动,笔下生风;《中秋帖》传为王献之所书,《寒食帖》又名《黄州寒食诗帖》或《黄州寒食帖》。是苏轼撰诗并书,《自言帖》为唐代张旭所作,所以答案选择B选项

6. 【知识点】马克思主义哲学

【答案】C

【解析】题干中这首诗前两句：眼见的真实情景激发心头的真切感情，就能写出意境神妙的诗句；闭门造车，就像黑暗中摸索制作出的东西，总要失真。后两句则说：靠临摹前人作品，画出秦川景色的画家，亲自去长安的能有几人？诗人省略了一句话，即难怪那些人画不好。本诗告诉我们：没有现实生活的感受，没有亲身体验，是不可能事业上取得成功的。暗中摸索总非真和亲到长安有几人是没有亲临实践都得不到真实的情景。突出实践决定认识。纸上得来终觉浅，绝知此事要躬行，突出实践决定认识。故本题选 C 项。

7. 【知识点】中国古代史

【答案】C

【解析】我国封建社会专制主义与中央集权是两个主要矛盾。专制主义指中央的决策方式，具体说就是皇帝的个人专断独裁。中央集权相对于地方分权而言，是指全国各种军、政、财权归属中央，地方完全由中央管理和控制，地方充分执行中央的政令。它包含两对矛盾：君权与相权的矛盾，中央与地方的矛盾。题中的关键词是“君臣关系”，大臣从原来坐着到后来站着到最后跪着，说明大臣的地位下降了，而另一方面也说明了君主专制加强了。因此选 C。

8. 【知识点】马克思主义哲学

【答案】A

【解析】材料中“通过调查研究得出结论的做法”，体现了物质决定意识，一切从实际出发，实事求是的观点，

故 A 项符合题意，可以入选；B、C、D 三项不符合题意，故不能入选。因此，答案是 A 项。

9. 【知识点】生物医学

【答案】D

【解析】实际上，DNA 是主要的遗传物质，但是世界上没有两个人的 DNA 是完全相同的。即使是同卵双胞胎，由于在生长发育过程中外界环境的影响，体内的 DNA 也会产生一些差异。DNA 不是蛋白质，属于核酸所以 B 错。染色体只是遗传物质的载体，并非遗传物质本身，所以 C 错，所以本题只能选择 D 选项。

10. 【知识点】热点经济词汇

【答案】D

【解析】社会总产值只计算物质生产部门的劳动成果，不计算非物质生产部门的劳动成果，并把中间投入(转移到产品中去的原材料、燃料、动力等中间产品和支付给其他部门的服务费用的价值)也计算在内，有重复计算。所以本题选择 D 选项。

11. 【知识点】中国传统文化

【答案】B

【解析】天干地支纪年法是我国古代先人运用天干地支，五行八卦等方法发明出来的纪年方法。天

干有十：甲、乙、丙、丁、戊、己、庚、辛、壬、癸；地支十二：子、丑、寅、卯、辰、巳、午、未、申、酉、戌、亥。天干地支组合成如下六十个计序号，作为纪年、月、日、时的名称，叫“干支纪年法”。第1年如果是甲子年，那么第31年的算法是： $31/10=3$ 余1，那么1对应的天干就是甲， $31/12=2$ 余7，7对应的地支就是午，所以第31年为甲午年。所以本题选择B。

12. 【知识点】文学

【答案】A

【解析】先秦诸子中，文章各有特色：《孟子》的犀利、《庄子》的恣肆、《荀子》的浑厚和《韩非子》的峻峭，被称为先秦散文的四大台柱，所以本题选择A选项。

13. 【知识点】中国传统文化

【答案】D

【解析】商朝人用龟甲、兽骨占卜。在占卜后把占卜日期、占卜者的名字、所占卜的事情用刀刻在卜兆的旁边，有的还把过若干日后的吉凶应验也刻上去。占卜的时候就在这些小坑上加热是甲骨表面产生裂痕。这种裂痕叫做“兆”。甲骨文里占卜的“卜”字，就像兆的样子。从事占卜的人就根据卜兆的各种形状来判断吉凶。学者称这种记录为卜辞，这种文字为甲骨文。所以本题选择D选项。

14. 【知识点】社会主义市场经济

【答案】B

【解析】材料中体现的是就业人数对社会保障体系建议的作用，就业有利于促进经济发展，从而为社会保障体系建立提供了物质基础。A是体现社会保障体系的重要性，与题意不符合。C是对我们的启示，不是直接从材料中体现的。D侧重强调权利与义务的统一，材料中得不到体现。所以本题选择B选项。

15. 【知识点】生物医学

【答案】A

【解析】鹊巢鸠占反映的是生物的竞争。从生物学上分析，是生物种间争夺资源和空间的一种竞争现象。竞争的结果往往对一方不利，甚至于被消灭。生物与生物之间的生活方式和习性、栖所及食物类型越接近，其竞争程度越激烈。谚语“老鼠过街，人人喊打”说的也是物种间的竞争。螳螂捕蝉，黄雀在后描述的是生物的捕食在生物学上它具有食物链的含意。一母生九子，连母十个样，说的是生物间的差异，不属于竞争现象。一山不容二虎，是种内生物间的斗争关系，说的是同种生物间的相似性，属于遗传现象。所以本题选择A选项。

16. 【知识点】生活常识

【答案】A

【解析】一般来说每日的最高温在14时，最低温在日出前后。但加上季节考虑，夏季怎么也比春季高温的，所以BC不予考虑。同为夏季，日出左右为日最低温，加上晴天，晚上的保温作用更差所以温度比平时要低。所以应该是A

17. 【知识点】中国传统文化

【答案】B

【解析】“诰命”是中国古代帝王诏令文书的文种名称之一，为皇帝封赠高级官员的凭证。在明清之际，五品以上的官员，如果功绩超群都有机会得到皇上的封赠命令，就是这里所说的诰命。而六品以下的官员所得到的则被称为敕命。所以本题选择B选项。

18. 【知识点】马克思主义哲学

【答案】D

【解析】最大公约数是某几个整数共有因子中最大的一个。从材料中“重要的是统筹各方利益，汇聚真知灼见，找到改革的‘最大公约数’”可以看出，最大公约数应该是指是最广大人民的根本利益。A选项强调党和政府的政策主张，不是从哲学角度分析的，与题目无关。B和C选项不符合题意。所以本题选择D选项。

19. 【知识点】近现代重大科技成就

【答案】A

【解析】B项日心说提出者是哥白尼；C项量子假说的提出者是普朗克；D项万有引力定律的提出者是牛顿。所以本题选择A选项。

20. 【知识点】中国传统文化

【答案】A

【解析】（甲）“大启而宇，长发其祥”这是乔迁新居的句子，应该送给搬家的人。意思是自从上天或是上帝开天劈地形成了宇宙，创造天地；长发其祥，长久发展成福庆吉祥的样子。（乙）“交以道接以礼，近者悦远者来”与国家相交讲究道义，接待对方以隆众而恰当的礼仪。这样，附近的国家都会相交友好，而远方的国家会来依附在我看来。（丙）室有芝兰春自永，人如松柏岁长新家里放兰花，四季如春；下句是祝福的话，可用于贺寿。所以对照题干便知，本题选择A选项。

21. 【知识点】实词辨析

【答案】C

【解析】第二句中，批评有评论，评判的意思，而评价通常是指对一件事或人物进行判断、分析后的结论，因此第二句填入批评更合适。第三句，无尽指没有极端，无垠形容广阔无边、没有边际，多用于天空、草原、大海、沙漠，有时也用于描述人的心境，而句中搭配对象为夜色（夜晚的景色），无尽搭配更合适。

22. 【知识点】实词与成语综合考查

【答案】B

【解析】第一句，释放指把所含的物质或能量放出来，发展是指一种连续不断的变化过程，文中语义为优势体现、展现，释放更符合语境。第二句，深信不疑为动词，坚定不移多为定语，“我们”之后缺

失谓语，深信不疑更符合语境。

23. 【知识点】成语辨析

【答案】C

【解析】文中语义为体现费用高，居高不下形容某种情况保持在较高的水平或者状态，没有下降的趋势，符合语境，因此选择C项。

24. 【知识点】实词辨析

【答案】B

【解析】第一处，体现将草案呈送上级，提交、递交有此语义。第二处，监管与制度搭配恰当。第三处，对政府这一主体，问责搭配更恰当。因此选择B项。

25. 【知识点】成语辨析

【答案】C

【解析】第一处，见仁见智：比喻因个体差异，对事物就会有不同的看法，毋庸置疑：事实明显或理由充分，不必怀疑，根本就没有怀疑的余地，显而易见：形容事情或道理很明显，极容易看清楚，文中语义为需要职业导演这一观点明确，排除见仁见智。第二处，锦上添花：比喻好上加好，美上添美，登堂入室：比喻学问或技能从浅到深，达到很高的水平，精益求精：好了还求更好，雪中送炭：比喻在别人急需时给以物质上或精神上的帮助，文中非职业导演作为副体，其作用使用锦上添花表示更恰当。

26. 【知识点】实词与成语综合考查

【答案】C

【解析】第一处，对市民修饰，川流不息、络绎不绝均有形容行人连续不断语义，排除源源不断、连绵不断。第二处，需要填入动作，延续符合语境，排除继续。

27. 【知识点】实词与成语综合考查

【答案】C

【解析】第一处，焦点比喻事情的关键所在，热点指比较受广大群众关注或者欢迎的新闻或者信息，或指某时期引人注目的地方或问题，亮点比喻有光彩而引入注目的人或事物，文中语义为诗歌是品读的吸引点，亮点更符合语境。

28. 【知识点】实词辨析

【答案】C

【解析】硬伤指某人或某组织存在的一些无法改变的软肋，顽疾指顽固的疾病，通病指普遍的弊病，陋习指一种粗鲁、丑陋、不文明的坏习惯，文中语境提示中国很多城市、各地频繁上演，通病更符合语境。

29. 【知识点】实词辨析

【答案】D

【解析】第二处，迷惑指意志混乱，迷失指弄不清方向，在清新空气、浓密森林中，迷失更符合语境。第三处，编织引申指酝酿思想、组织材料、构思意境等思维活动，编造有捏造、虚构之意，编织和语境神话搭配更恰当。

30. 【知识点】成语辨析

【答案】C

【解析】第一处，一如既往指态度或做法没有任何变化，还是像从前一样，自始至终是常见的错误成语引用，正确的用法应该是“自始至终”，自始至终表示一贯到底，始终如一指人能坚持，做事从不间断，文中语义体现热点、卖点保持不变，和之前相同，一如既往更符合语境。

31. 【知识点】细节理解

【答案】D

【解析】提问对“致命病理”进行理解推断，文中在最后一句提到“致命病理”，结合语境，前文分别陈述“孔子是丧家之犬”、“李白古惑仔”，最后“致命病理”是围绕“传统学术思维”而总结阐述，依据话题一致原则，只有D项陈述“传统学术思维”，因此选择D项。

32. 【知识点】细节查找

【答案】A

【解析】A选项表述为只有描写内容与普通人人生亲近的作家才能获得最为广泛的读者，原文表述为文学作品有时会由于描写容与普通人人生亲近的亲近性而获得较广泛的读者，A项偷换逻辑关系。因此，不恰当选择A项。

33. 【知识点】细节理解

【答案】D

【解析】第二行通过“需要”必要条件关联词强调“进一步努力和探索”，之后文段以两部法律举例说明有哪些探索，文段最后亮明观点“制度的保障与支撑，让公务员考试赢得了公众的信任”即表明公众信任、公务员考试更加阳光在于制度，因此选择D项。

34.

【知识点】细节理解

【答案】D

【解析】提问是“明确解决‘艺考热’的关键”，文中第一句通过“必须”必要条件关联词强调艺术基础教育要承担最基本职责，之后陈述基础教育不重视艺术教育问题，最后陈述教育部加大艺术比重即“艺考热”重在建立好的评价机制，而D项强调建立完善综合评价机制，所以选择D项。

35. 【知识点】细节理解

【答案】C

【解析】主旨概括题。文段第一句话进行背景铺垫，从而引出话题好人好事。文段的重点由第三句

话后半部分“无不表明”引导。论述的主题是雷锋精神，通过递进关联词语“不但”、“而且”可知，递进关联词语之后的内容为重点，即雷锋精神是时代风尚的独特力量，即C选项论述的内容。A选项没有提及雷锋精神，可根据主体排除法进行排除；B选项是在递进之前的内容，偏离文段中心；D选项论述的主体被偷换成“人们”且“任何时代”的表述过于绝对。因此，本题正确答案C选项。

36. 【知识点】细节理解

【答案】B

【解析】文中在第二句提到“历史唯物主义的理性精神”，依据第二句话陈述，四个选项中B项表述最准确，因此选择B项。C项为迷惑项，错在“要用史实说话”而原文表述为“所有的结论都要用史实说话”，偷换概念。

37. 【知识点】细节理解

【答案】A

【解析】文段第一句通过“必须”必要条件关联词强调“监督属地化”，之后两句具体解释说明“属地化”的表现，即当地民众和媒体的监督，B、C、D项表述符合原文，A项强调政府监督，不符合文意，因此选择A项。

38. 【知识点】细节理解

【答案】C

【解析】选项和原文一一对应，A、B、D项均在原文有相同表述，C项陈述为“广泛而深刻地影响”、“对美育造成严重的负面影响”，而原文陈述为“或直接或间接地影响”、“造成了不少负面影响”，C项表述错误，因此选择C项。

39. 【知识点】细节查找

【答案】A

【解析】文中“颠覆传统价值观念”针对的是文中第二大句罗列的各种现象“有人称孔子……”；“有人把梁山泊……”；“有人笔下岳飞……”；“解梦……派”，B、C、D直接可以对应文段第2、3、4个现象，都属于“颠覆传统价值观念”。第一个现象文中强调的是“有人称……”是一种颠覆，A项表述不正确。

40. 【知识点】细节理解

【答案】C

【解析】根据第二段首先提出这一理论，并指出科学家一直在验证，最后给出证据，并进一步解释说明：科学家们近年来在位于赤道的太平洋海域进行实验时曾发现，硫酸铁确实能起到让蓝色海洋变绿的作用，可提高海洋生态系统生产力。可知C项正确。

41. 【知识点】主旨概括

【答案】B

【解析】第一句提出本文要解决的问题——终结烟草研究参评科技奖，第二句“根本上，我们需要……”，

除此之外……还要……”论述如何解决，即是对策句，也是本文的主题句，对比选项 B 项正是对文段的正确概括

42. 【知识点】细节查找

【答案】D

【解析】A、C 对应最后一句“多部门管理容易造成推诿扯皮，最终导致无人管理”，说明监管缺位和多头管理；B 项对应第二句和第三句“执法部门对于超塑料袋往往采用突击的方法，……检查时……检查一结束……”，说明不能只突击检查，要建立常态机制；文中虽然提到了农贸市场，但没有说是“最大的”流出地，所以 D 项错误。

43. 【知识点】细节理解

【答案】A

【解析】“地震预警”是在“地震已经发生”之后做的警报，“地震预报”是对尚未发生的可能地震事件提前发出通知，二者目的相同都是为了发出警报减少损失，但区别是时间不同，故选 A。

44. 【知识点】细节理解

【答案】A

【解析】文中伍江批评了某些城市管理者既要发展经济，又要发展文化的行为，所以 A 是错的；B 项对应“如果城市规划意在通过仿古建筑……但这与文化无关”；C 项对应“但如果发展文化的目的就是发展经济，那就走进了发展误区，是本末倒置”；D 项对应“历史文化不是以舞台背景搭建出来的，它需要原汁原味的留存，而不是热衷作假”。故选 A。

45. 【知识点】主旨概括

【答案】B

【解析】本文最后话题落在“未来社区”这个话题上，主题词强调“部门之间的协同性”，主题一致法选择 B 项。

46. 【知识点】意图判断

【答案】A

【解析】文段提到如果让政府部门为药品安全负责，就会产生很多负面作用，后面全是在解释说明负面作用——影响新药的研发和上市速度，不只是对药业有负面作用，同时也“意味着有很多患者可能要在漫长的等待中丧失最佳医疗时机”，所以 B 项只提到对药业的负面作用是片面的，排除；D 项错在“大于”，文中并没有对比；C 项表述绝对，文中只是就审批药品这件事说明不能让药监局负责太多，而不是全部否定药监局。故正确答案是 A。

47. 【知识点】细节理解

【答案】D

【解析】细节理解题。需要把四个选项代入到原文第一个自然段中进行比对。根据原文，A、B、C

三项均可以在原文中找到依据。A选项对应第一句话；B、C选项对应第二句话；D选项中的“最初来源”在原文中并未提及，属于无中生有的干扰选项。因此，本题正确答案为D选项。

48. 【知识点】语句理解

【答案】D

【解析】词句理解题。首先定位，回到原文中找到原句的位置，并对上下文进行分析。划线句子是原文第二个自然段中的首句，在原文中起到承上启下的过度作用。上文中讲到米勒的试验具有重要意义，下文中则说到其实验有不正确的地方，因此，D选项的解释最为合理、准确。A选项是典型的字面意思。B选项无中生有。C选项半对半错，后半句话表述过于绝对。因此，本题正确答案为D选项。

49. 【知识点】细节理解

【答案】A

【解析】细节理解题。本题难度较高，四个选项均不能再原文中直接找到对应语句，需要对原文相关句子进行引申推理。A选项对应原文第一个自然段尾句，推断恰当。B选项偷换数量关系，原文中用的是“少量”，不能被替换为“不应该放入”。C选项表述过于绝对。因此，本题正确答案为A选项。

50. 【知识点】细节理解

【答案】B

【解析】细节理解题。四个选项回到原文进行一一对应。A选项对应原文第二个自然段后半部分，与原文保持一致；C选项对应原文第一个自然段，与原文保持一致；D选项对应原文第二自然段尾句，与原文保持一致；B选项中的“分别聚合成蛋白质”在原文中并不涉及，属于无中生有的干扰选项。因此，本题正确答案为B选项。

51. 【知识点】细节理解

【答案】D

【解析】细节理解题。需要把四个选项分别代入原文第二个自然段进行一一对应。其中A、B选项对应原文“在“好人难做”的语境下，拾金不昧已是一种稀缺的品质”；C选项是对原文的理解和概括。D选项偏离文段主题，与文段无关。因此，本题正确答案为D选项。

52. 【知识点】语句填空

【答案】C

【解析】语句填空题。第3自然段开篇的一句话应该要起到承上启下的作用。第二自然段谈到对于拾金不昧者收取报酬大家的态度是比较宽容的，第三自然段谈到以往的态度是必然遭到社会的批判。在这两句话之间，应该衔接的选项为C选项。A、B选项论述话题与原文不一致，人们态度发生变化的事情是“拾金不昧者是否应该收取酬谢”，而不是“拾金不昧”本身。D选项与下文衔接不紧密。因此，本题正确答案为C选项。

53. 【知识点】词语理解

【答案】D

【解析】词句理解题。首先定位找到原文中的句子，出现在原文第4自然段第一句话。“道理”一词后面出现了表示解释说明作用的标点符号冒号。因此答案直接定位为D选项。A选项表述过于绝对；B选项无中生有；C选项是强干扰选项，偷换数量级别，原文中有修饰成分“绝大多数”。因此，本题正确答案为D选项。

54. 【知识点】细节理解

【答案】D

【解析】细节理解题。本题是细节理解题的另类考法，即细节查找。定位至原文最后一个自然段。“呵护行善者的利益诉求，是时代进步的表现，也是推动社会前行的一种正能量，某种意义上说，这比个体某一次的拾金不昧更有价值。因为人人都可能是一个行善者，也可能是被助者，只有在这种相互宽容和理解的社会氛围中，道德的成长才拥有无限的可能性，做好事才有可能成为一种生活方式。”对这句话进行理解，最准确的是D选项。A选项“善行的呵护者”偷换概念；B选项是字面意思，表意不够深刻，不能体现“正能量”；C选项强加比较。因此，本题正确答案为D选项。

55. 【知识点】主旨概括

【答案】D

【解析】主旨概括题。文段由个案展开，引出话题，究竟拾金不昧者能否接受酬谢。通过分析论证之后，文章最后一个自然段升华主题，即呵护行善者的利益诉求是一种社会进步，对应D选项。A选项就事论事，表意肤浅；B选项过度引申；C选项强加比较；因此，本题正确答案为D选项。

56. 【知识点】分数数列

【答案】A

【解析】

分数数列，方法反约分。将数列 $\frac{4}{5}, \frac{16}{17}, \frac{16}{13}, \frac{64}{37}$ 变为 $\frac{8}{10}, \frac{16}{17}, \frac{32}{26}, \frac{64}{37}$ ；分子分别是 8, 16, 32, 64，

下面是 128；分母分别做一差为 7, 9, 11，下面为 13 所以分母为 50，则形成的分数是 $\frac{128}{50}$ ，

约分完为 $\frac{64}{25}$ 。

57. 【知识点】分数数列

【答案】C

【解析】

分数数列，方法：反约分。数列 $-3, 12, \frac{25}{3}, \frac{42}{5}$ 可以转换成 $\frac{3}{-1}, \frac{12}{1}, \frac{25}{3}, \frac{42}{5}$ ，分母相差的是

2，分子相差是 9, 13, 17，下一个是 21，所以下个分数为 $\frac{63}{7} = 9$ ，所以选择C选项。

58. 【知识点】小数数列

【答案】A

【解析】多级数列+因式分解。一次作差分别为 8, 15, 24; $8=2*4$, $15=3*5$, $24=4*6$, 所以下一个相差的数是 $5*7=35$, 所以结果为 83.5.

59. 【知识点】二级等差

【答案】B

【解析】多级数列。两次作差，一次作差结果为 3, 7, 11，二次做差分别都是 4，所以括号项与前一项相差 15，则答案为 36。

60. 【知识点】机械拆分

【答案】C

【解析】机械数列。前两项分别都是 20，后两项考察的为合数，所以选择 2012.

61. 【知识点】列方程求解

【答案】C

【解析】

【解析】由于乙单独完成需要延长 3 天，而甲乙先合作两天再由乙单独完成就正常完工，说明甲乙两天的工作量等于乙 5 天的工作量，由此得到： $2(\text{甲}+\text{乙})=5\text{乙}$ ，所以乙的工作效率等于 $\frac{2}{3}$ 甲，所以等到方程： $\text{甲} \times N = \frac{2}{3}\text{甲} \times (N+3)$ ，所以 $N=6$.

62. 【知识点】抽象比例

【答案】B

【解析】

【解析】溶液问题。溶质改变型的溶液问题。每次倒出去 40g，相当于倒出去总溶液量的 40%，也就是倒出去溶质 40%，剩下溶质比例的 60%，由此可得：

$$80\% \times 60\% \times 60\% \times 60\% = 17.28\%$$

，所以选择 B 选项。

63. 【知识点】一元一次方程

【答案】D

【解析】

设工楷书 x 本，则青山希望小学： $\frac{1}{10}x+6$ ，刘村希望小学： $(\frac{1}{10}x+6) \times 3+136$ ，石

桥希望小学： $\left\{x - (\frac{1}{10}x+6) - \left[(\frac{1}{10}x+6) \times 3+136 \right] \right\} \times 75\%+80$ 。则，

$$\frac{1}{10}x+6 + (\frac{1}{10}x+6) \times 3+136 + \left\{x - (\frac{1}{10}x+6) - \left[(\frac{1}{10}x+6) \times 3+136 \right] \right\} \times 75\%+80 = x-300,$$

64. 【知识点】方阵问题

【答案】B

【解析】

方阵问题。最外圈人数等于四边人数和减去四，所以得到： $(25+15) \times 2 - 4 = 76$ ，方阵定理相邻两层相差8人，所以次外圈为68人，总人数这个尾数为4的，所以选择B选项。

65. 【知识点】基础计算型

【答案】B

【解析】条件概率问题，由于乙已经确定，在剩下的两张票（一张中奖一张不中奖）中，甲中奖的概率就是 $1/2$

66. 【知识点】一元一次方程

【答案】C

【解析】

【解析】列方程

设苹果 x 千克，葡萄 y 千克。苹果原定价为： $9.6 \div (1 - 20\%) = 12$ 元，葡萄原定价为：

$9.6 \div (1 + 20\%) = 8$ 元。则 $12x + 8y = 9.6 \times 100 + 140$ ； $x + y = 100$ 。解得， $x = 75$ 千克，

$y = 25$ 千克。

67. 【知识点】倍数计算

【答案】A

【解析】售价每降低2元，则多订购6套。因此多订购的套数为6的倍数，则答案A符合。

68. 【知识点】简单费用计算

【答案】D

【解析】经济利润问题。可利用方程进行解题。设进价为 A，一月的数量为 $\frac{6000}{0.2A}$ ，二月的数量为：

$$\frac{8000}{0.1A}，所以可得：\frac{6000}{0.2A} = \frac{8000}{0.1A} - 100，所以 A=500，所以二月销量为 160。$$

快速解题方法整除，答案让我们求第二月的销售量，一月的销量可以被 6000 整除，由此答案减去 100 能被 6000 整除的只有 D 选项。

69. 【知识点】平均数计算

【答案】C

【解析】

平均数问题。 $3(86+92+100+106)=6(\text{四次分数的总和})$ 所以四次分数总和 192，所以四个平均数的和为 48。

70. 【知识点】二集合容斥

【答案】A

【解析】

【解析】容斥原理。两集合容斥原理。公式： $A+B-AB = \text{总数} - \text{都不满足}$ ，参加国家级竞赛人数为 $240 \times \frac{7}{12} = 140$ ，参加两个级别竞赛的人数是 $240 \times \frac{1}{4} = 60$ ，没有两者都不满足，所以可得： $140+B-60 = 240-0$ ，得出 $B=160$ ，所以答案为 A 选项。

71. 【知识点】其他规律

【答案】A

【解析】本题考查位置类的旋转，图形迭代是根据这个大的图形，然后找出生成的图形。因此答案为 A。

72. 【知识点】线段

【答案】B

【解析】本题主要考查数量类，每个图形，线条数减去面的个数都等于 2。按照此规律，第符合要求的为 B 项，故答案为 B。

73. 【知识点】静态位置

【答案】C

【解析】本题考查属性类，每个图形里面都相切（外切）。因此答案为C。

74. 【知识点】运算

【答案】C

【解析】本题主要考查图形叠加，第一组图中，相对应位置叠加为：黑+黑=黑，白+黑=白，白+白=黑，黑+白=白。按照此规律，第二组图进行叠加后，符合要求的为C项。故答案为C。

75. 【知识点】对称性

【答案】B

【解析】本题主要考查对称性。①②⑥为轴对称；③④⑤中心对称。因此答案为B。

76. 【知识点】属性关系

【答案】D

【解析】本题考察包容关系。名茶包含龙井。A项桦树包含于树；B项曼联和利物浦是并列关系；C项红楼梦和西游记是并列关系；D项驰名商标包含娃哈哈。故而答案为D。

77. 【知识点】属性关系

【答案】A

【解析】本题考察组成关系。衣服由衣领和衣袖组成。A项鱼由鱼头和鱼尾组成；B项警察包含刑警和交警；C项音乐包含古典音乐和流行音乐；D项人民币包含美元和韩币。故而选A

78. 【知识点】属性关系

【答案】B

【解析】本题考察包容关系。森林和树是组成关系。A项鸟和鹰为不是组成关系，是种属关系；B项山脉和山是组成关系；C项北京大学和大学是种属关系；D项兔子和胡萝卜是对应关系。故而选B

79. 【知识点】同一关系

【答案】C

【解析】本题考察词性。非法中“非”是不的意思，是动词，非难是动词。A项非但是关联词，非凡是形容词；B项非礼是形容词，非洲是名词；C项非议中“非”是不的意思，是动词，非分是动词；D项非诚勿扰是名词，非常完美是形容词。故选C。

80. 【知识点】同一关系

【答案】A

【解析】本题考察词性。佩服和尊敬是褒义词，并且是并列关系。A项喜欢和爱慕是褒义词，且是并列关系；B项压迫和剥削虽然是并列关系，但他们都是贬义词；C项不是并列关系，D项为并列关系，但为中性词。故而选A。

81. 【知识点】社会学类

【答案】B

【解析】本题考查社会类，题干中“失范”行为是打乱社会秩序，社会对个人意愿的控制失效，A、C、D项不符合定义；B项是一种社会“失范”行为，因此本题正确答案为B。

82. 【知识点】管理学类

【答案】B

【解析】本题考查经济管理类，题干中柔性领导最终“使其自觉服从和认同”，排除A、C两项，D项也没有表现其他人的反应，因此本题正确答案为B。

83. 【知识点】经济学类

【答案】A

【解析】本题考查经济学类，“合成谬误”是由少到多的行为，A项是由宇宙到分子，由整体到局部，不符合定义，因此本题正确答案为A。

84. 【知识点】心理学类

【答案】A

【解析】本题考查经济类，高凝聚力是成员的思维会高度倾向于一致，以至于收到压抑。B、C、D项与定义不符，A项与定义相匹配。因此本题正确答案为A。

85. 【知识点】社会学类

【答案】A

【解析】本题考查社会学类，题干中关于“角色间冲突”是指一个人扮演多个角色的时候产生的冲突，B项是家庭矛盾，C、D两项不涉及一个人扮演多个角色，因此本题正确答案为A。

86. 【知识点】管理学类

【答案】

【解析】本题属于经济管理类，由题干中定义状语部分“最终促进产品或服务销售的目的”，A、B两项无关排

除，C项也没有指出这一点，同时也不符合“有计划的策划、组织”，可以排除，因此本题正确答案为D。

87. 【知识点】经济学类

【答案】D

【解析】本题考查经济学类，涓滴效应定义中主体为“优先发展起来的群体或地区”，而A、B、C都是政府相

关部分可以排除，因此本题正确答案为D。

88. 【知识点】管理学类

【答案】A

【解析】本题考查管理学类，题干木桶理论关键在于最短的那一块，是整体中不好的一部分，因此可以排除 C、

D 两项，另外还有一点是，部分会给整体带来不利影响，只有 A 项符合，因此本题正确答案为 A。

89. 【知识点】心理学类

【答案】D

【解析】本题考查心理学类，“睡眠者效应”定义关键点有“信息源本身影响消失”、“评价有可能上升”，A 项信息源一直存在，B 项明显不符合，C 项评价下降，因此本题正确答案为 D。

90. 【知识点】生物学类

【答案】B

【解析】本题考查生物学类，由题干中定义可知，互利共生的关系是两种生物，而 B 项是癣和霉菌的关系，一种疾病和生物，不符合定义，因此本题正确答案为 B。

91. 【知识点】其他逻辑

【答案】D

【解析】本题属于加强类论证，整个论证过程是：小鼠进食——“nesfatin-1”的蛋白质能与高浓度的葡萄糖和胰岛素发生反应并被激活——大脑产生吃饱感。故而要想使此论证过程完整，就要在进食和高浓度的葡萄糖和胰岛素搭桥，即 D 项。

92. 【知识点】其他逻辑

【答案】D

【解析】本题属于削弱类论证。论点是就医高消费并不是医患暴力冲突的根本原因。论据是就医高消费是普遍现象，而医患暴力冲突是个别现象。对其进行削弱，即就医高消费和医患暴力指代群体不一样，就医高消费指代的是群体，而医患暴力冲突指代的是个人，切断二者之间关系。故而正确答案为 D。

93. 【知识点】其他逻辑

【答案】A

【解析】本题属于加强论证类，C、D 两项都和老年痴呆无关，因此本题正确答案为 A。

94. 【知识点】其他逻辑

【答案】B

【解析】本题属于削弱论证类 A、C、D 三项都和事故多少无关，只有 B 项属于否定论据削弱，因此本题正确答案为 B

95. 【知识点】其他逻辑

【答案】B

【解析】本题属于平行结构类，题干结构为“A→B，非 A→非 B”，只有 B 项符合此结构，因此本题正确答案为

B。

96. 【知识点】其他逻辑

【答案】C

【解析】本题属于削弱论证类，论点是：这一教育改革法案在美国各地中小学取得了惊人的成就。A、B、D项都属于否定论据削弱，只有C项是无关的，因此本题正确答案是C。

97. 【知识点】其他逻辑

【答案】C

【解析】本题属于模态命题，“不可能所有的”等价于“有的不”，因此本题正确答案为C项。

98. 【知识点】其他逻辑

【答案】D

【解析】本题属于翻译推理，题干可以翻译为“打骂→虐待→犯罪→惩罚”，根据翻译推理的技巧“肯前必肯后，否后必否前”，可以得到只有D项“张三→虐待”是可以推出来的，因此本题正确答案是D。

99. 【知识点】其他逻辑

【答案】B

【解析】本题属于真假推理。首先找矛盾关系，①④为矛盾关系，矛盾之中有一真一假，那么②③中也有一真一假，假设②真，③假，得到卖鱼的交了，张三不是最早交的，得不到确定的结论；假设②假，③真，可知，卖鱼的没有交，张三最早交的，可以推出有人没有交。因此本题答案为B。

100. 【知识点】其他逻辑

【答案】B

【解析】本题属于翻译推理。题干可以翻译为“见彩虹→经历风雨”，A、C、D都符合，只有B项翻译为“经历风雨→见彩虹”，故不符合的选项为B。

101. 【知识点】直接读数

【答案】C

【解析】简单读数。从表格中的第二部分比重部分，逐渐下降的只有原煤和原油。

102. 【知识点】倍数计算

【答案】B

【解析】

增加倍数问题。2030天然气的数量为700,2015的天然气的数量为270,所以

倍数为。 $\frac{700}{270}-1=1.6$

103. 【知识点】简单计算

【答案】A

【解析】比重差值问题。2030年原煤比重比2015年低了： $68\% - 52.8\% = 15.2\%$ ，所以选择A选项。

104. 【知识点】增长量大小比较

【答案】C

【解析】最强劲的意思就是幅度变化最大的，所以我们指量变化最大的，则为天然气，选择C选项。

105. 【知识点】综合分析

【答案】C

【解析】A选项不正确，绝对量是下降趋势。B选项不正确，天然气的绝对量和比重都是下降趋势。C选项正确。D选项不正确，2030年消费量最大的能源品是原煤。

106. 【知识点】增长量计算

【答案】D

【解析】

【解析】增量的求解。可以用特值法， $6.8\% \approx \frac{2}{30}$ ，所以增量等于 $\frac{5141.7 \times 2}{32} = 320+$ ，所以选择D选项。

107. 【知识点】简单计算

【答案】C

【解析】

【解析】百分点类题目求解。全国食品类价格涨幅比居民消费价格，全国食品类价格涨幅为 $3.5\% - 0.1\% = 3.4\%$ ，消费价格涨幅为 $2.1\% + 0.2\% = 2.3\%$ ，所以差值是提高了1.1个百分点。

108. 【知识点】其他计算

【答案】A

【解析】

【解析】第一二三产业增加值的比例分别为 $268.79:3127.32:1745.59$ ，中间的数值最大，所以比例选择中间值大，第一个数值最小的，所以选择A选项。

109. 【知识点】简单计算

【答案】 B

【解析】 顺差逆差问题。根据题目我们可以看出进口大于出口，所以是逆差，逆差值在 100 以内，所以选择 B 选项。110. **【知识点】** 综合分析

【答案】 A

【解析】

【解析】A 选项，上半年投资增速比一季度提升 0.3 个百分点，上半年社会消费品零售总额增速比一季度提升 0.3 个百分点，正确；↵

B 选项，城乡常住居民人均可支配收入高于全国平均增速 0.5 个百分点，错误；↵

C 选项，最后一句话中说，上半年全省城乡居民的收入增速均保持了高于 GDP 的水平，错误；↵

D 选项，文中明确说 E 省 CPI 涨幅处于平稳适度的区间，错误。↵

综上所述，选择 A 选项。↵

tiku huatu.com

tiku hu

111. 【知识点】比重计算

【答案】B

【解析】本题求比重中的整体，公式为 $320 \div 30.2\%$ ，前三位商 105，答案选择 B 选项。

112. 【知识点】其他类型比较

【答案】A

【解析】采用截位法，五种果品的总投入是 $17+18+6+15+2=58$ ，总收益是

$35+14+37+66+15=167$ ， $58 \div 167 \approx 0.34$ ，答案选择 A 选项（实际本题中总收入和总投入，都与面积有关，而题目中没有给出面积，故无法计算）。

113. 【知识点】简单计算

【答案】D

【解析】简单计算。增长率最高的为葡萄 30.5%，最低的为苹果 -2.3%，相差 32.8，选择 D 选项。

114. 【知识点】简单计算

【答案】C

【解析】2014 年“占全省种植业增加值 30.2%，比上年提高 0.1%”，故 2013 年比重为 $30.2\% - 0.1\% = 30.1\%$ ，选择 C 选项。

115. 【知识点】综合分析

【答案】B

【解析】A 选项 2014 年石榴为 9.82 万吨，增长 14.0%，则 2013 年一定小于 9.82 万吨，错误；B 选项 2014 年红枣收益 1514.40 为投入 189.12 的 8.0 倍，正确；C 选项 2013 年果业增加值为 $320 \div (1+3.5\%) \approx 309$ ，错误；D 选项比值最大的应为红枣（8 倍），错误。

综上所述，答案选择 B 选项。

116. 【知识点】增长率大小比较

【答案】C

【解析】“增幅最大”即为增长率最大，显然为食品，选择 C 选项。

117. 【知识点】增长率大小比较

【答案】A

【解析】“涨跌变化方向相同”即同为上升或者同为下降，所有项目都同为上升，选择 A 选项。

118. 【知识点】其他类型比较

【答案】D

【解析】比上月下降，指的是环比，其中 3 月、8 月、10 月、11 月环比为下降，选择 D 选项。

119. 【知识点】其他类型比较

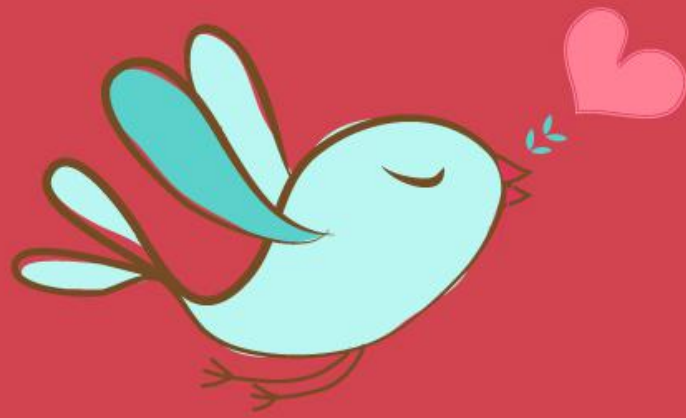
【答案】D

【解析】城市与农村差异最大的为家庭装备及维修服务，相差 1.2 个百分点，选择 D 选项。

120. 【知识点】综合分析

【答案】B

【解析】A 选项材料中我国城市居民消费价格涨幅为 5.3，农村为 5.8，错误；B 选项材料中都为 3.4，符合；C 选项食品消费中，农村为 12.4，城市为 11.6，错误；D 选项涨幅最大的显然是食品，错误。综上所述选择 B 选项。



美好的事情即将发生...

something wonderful is about to happen