

# KPMG Monthly

## 安侯建業通訊

2016年12月號 | 第119期

主題報導

行動醫療的數位轉型

大數據的創新應用





KPMG是一個全球性的專業諮詢服務組織，我們為客戶提供專業的審計與確信、稅務投資及顧問諮詢服務。我們的專業人員將知識轉化為價值，以回饋客戶與資本市場。KPMG的會員事務所擁有174,000名專業人員，在全球155個國家為客戶提供專業的服務。

## 關於KPMG安侯建業

KPMG安侯建業包含安侯建業聯合會計師事務所、安侯企業管理股份有限公司、安侯國際財務顧問股份有限公司、安侯永續發展顧問股份有限公司、安侯法律事務所、安侯資訊顧問股份有限公司及畢馬威財務諮詢股份有限公司。KPMG台灣所擁有113位聯合執業會計師及企管顧問負責人，再加上二千一百多位同仁，服務據點遍及台北、新竹、台中、台南、高雄、屏東等六大城市，為目前國內最具規模的會計師事務所及專業諮詢服務組織之一。

## KPMG Taiwan APP上線，歡迎下載

KPMG Taiwan App是KPMG台灣所開發的專業軟體，提供KPMG台灣所最新動態、產業資訊、研討會及活動訊息、專業刊物下載及法令查詢等，您也可以透過KPMG Taiwan App下載瀏覽本期安建通訊電子報。



## 訂閱資訊

### 新訂戶

若您的同事、長官或好友也期望收到安建通訊電子報，請本人以電子郵件的方式填妥相關資料，我們將透過電子郵件為其寄上本電子報。

### 退訂戶

若您想暫停收取安建通訊電子報，煩請以電子郵件告知。

### 意見調查

我們誠心希望每月精心規劃的主題與內容能真正切合您的需求，因此，您對安建通訊電子報的意見與批評，將是支持我們繼續努力提昇內容品質的動力。您只要直接回覆本信件，並在信件中填寫意見後傳送即可，盼您撥冗賜教，謝謝您！

## CONTENTS

### 05 主題報導 - 行動醫療的數位轉型 大數據的創新應用

- 07 穿戴裝置 + 大數據 引領行動醫療與創新
- 09 KPMG專欄 / 醫療大數據健康照護之路
- 11 KPMG全球醫療團隊負責人來台 剖析醫療照護制度

### 13 專題報導

- 14 顛覆性科技推動以客戶為中心的數位轉型美國科技業CEO大調查

### 15 KPMG動態

- 16 KPMG志工隊-展開雙手·歡樂來"企桃"
- 17 超過2000名同仁總動員獻愛心 第九屆 KPMG企業志工日傳愛成功!
- 19 KPMG安侯建業領袖學院成立大會暨【邁向公司治理新境界】論壇

### 20 KPMG產業動態

- 21 KPMG Publication

### 22 法規釋令輯要

- 23 法規
- 24 函令

### 25 參考資料

- 26 2016年12月份稅務行事曆
- 27 KPMG學苑2016年12月份課程
- 28 KPMG學苑課程介紹
- 32 KPMG系列叢書介紹

# 主題報導

## 行動醫療的數位轉型 大數據的創新應用

在健康照護的領域上，醫療大數據結合ICT技術與行動醫療科技器材的創新應用可以運用於長期照護、醫療照護、健康促進及智慧醫療，也可透過龐大的資料串流與儲存，整合醫療應用系統、電子病歷系統及醫療電子化影像系統，提供資訊與實體結合的數位健康服務。運用醫療大數據的技術能改善醫療照護及長期照護的現有品質，並且建構一個優質的健康照護體系，為國家經濟發展創造跨業跨界的健康產業。

07 穿戴裝置 + 大數據 引領行動醫療與創新

09 KPMG專欄 / 醫療大數據健康照護之路





# 穿戴裝置 + 大數據 引領行動醫療與創新

**大**數據、物聯網 (IoT) 以及人工智慧 (AI) 和攜帶式裝置的發展，與網路無國界的概念，使醫療相關產業同樣面臨數位化轉型議題。透過物聯網，患者與醫師、患者與各地的患者之間，有了新的數位化鏈結，而建立鏈結關係的便是「數據」。攜帶式裝置與物聯網的應用，也讓醫療設備不再僅僅是醫院裡面大型的儀器與操作面板，攜帶式裝置成為醫療儀器與專業醫護人員的延伸。而這些每日快速產生、大量且類型多樣化的資料，也隨著人工智慧和大量數據資料處理，提供醫學研究領域更多深入洞察、增值服務應用分析的機會。

## 穿戴式裝置 提升數據質量與即時性

行動醫療應用發展基礎，由於物聯網技術逐漸成熟，行動醫療與健康照護的需求日趨明顯，加上面臨少子化與高齡化社會的問題，以及事前預防勝於事後治療之照護概念興起，行動醫療科技未來將扮演著重要的照護角色，不僅可進行自我健康管理，亦可提供個人化資訊，協助行動醫療領域的應用。

## 醫療大數據的取得 須兼顧隱私及貼身服務

穿戴式裝置和大數據資料處理技術的進步，不僅記錄病患健康狀況相關數據，透過無線通訊技術自動回傳至醫療中心終端，幫助醫生和病患本人即時獲得各項生理監測數據。然而這樣的應用概念，首先所面臨的挑戰便是數據來源的取得，除了有法律和隱私議題需要解決，若要對病患提供完整的服務評估，僅僅有穿戴式裝置的監測數據是不夠的，如何獲取更完整資料來源，達到最完整評估，是目前醫護大數據資料平台極力想達成的目標。

## 智慧型感測裝置 與行動遠端照護相輔相成

高齡化社會來臨，改變了人口結構，醫療服務發展轉為以慢性疾病為主，隨著慢性疾病發生率逐漸攀升，相關治療費用也持續增加，因此如何達成早期發現與預防的效果，而達到降低醫療支出的目的，更是目前大家關注的焦點。據國發會最新統計推估，2025年台灣老年人口比重將跨越20%門檻，奔向超高齡社會。透過智慧型感測器與先進的應用工具，進行身體數據的資訊蒐集與管理，將資料回傳到醫療的中央資料庫，更能利用遠端視訊設備、醫療監測、遠距監測介面來觀察病人情況，並針對醫療流程管理進行改善。

## 行動醫療數據、電子病歷、機器學習促成精準醫療

大數據資料分析應用於電子病歷與行動感測數據，除了方便醫生與病患使用，更重要的是後端的運算系統，能利用機器學習演算法計算獲得病人的健康指數，從資料細節中來探究健康指數，發現病患發病潛在因素，從而及時發現問題。隨著智慧感測裝置與電子病歷累積足夠的大量資料，能夠透過機器學習演算法應用於醫療領域中，然而透過電子病歷與手術後患者的感測數據回傳，藉由機器學習演算法判斷哪些患者具有較高的疾病復發機率需要再度住院治療的情況發生，使用預測模型可以讓醫院提前預測緊急情況發生，提高治療效果並降低營運成本。

新政府目前推動打造的「亞洲·矽谷推動方案」從IT到IoT的全面轉型升級發展計畫中提及：以全球（亞洲）需求導向為原則，結合台灣利基與優勢。全球（亞洲）可能共同面臨的其中一個重要課題是中高齡化的照護及健康醫療，我們可以善用台



灣過去ICT產業的發展利基，再加上完整醫療大數據的優勢，為照護、醫療及生技醫藥的發展畫一個藍圖，也為台灣下一個經濟奇蹟作努力。我們將目前產業最夯的幾個議題來探討不外乎是：醫療科技、健康照護、數位金融及大數據。而這些議題都是圍繞著大數據的應用，彼此之間可以交互創新產業的發展。

#### 醫療科技及健康照護 越來越智慧

傳統上二者結合的產業不外乎是做出一些輔具來改善需要照顧的患者及高齡化的長者，現在加上ICT及IoT後蒐集的大數據，可以將這些醫療科技做得更智慧，提供更好的照護服務。如大家熟悉的穿戴式裝置就有更多發展的空間，建置雲端來蒐集數據，發展出遠距照護及遠距醫療，透過雲端大數據分析，提供醫療照護應用，這必定是未來智慧醫療發展的趨勢。未來照護的發展也將伴隨著機器人的開發有更大的進步；醫療照護機器人將成為數據蒐集的管道，進一步利用這些數據來進行雲端分析可改善照護模式。運用醫療科技可打造一個未來科技的照護環境，這樣的結合將給更多ICT產業發展的目標。

#### 結合金融產業 醫療科技更創新

數位金融在醫療上除了支付的概念外，結合醫療科技也可以創新產業，運用穿戴式裝置蒐集的資訊，可以給保險公司提供更加個人化的保單及醫療照顧，甚至可以監測保戶健康或鼓勵保戶注意健康來做為預防醫學的一部分，若再加上數據的蒐集及雲端分析，可為保險公司作為保費訂價的決策，這樣的結合讓金融產業有更多創新服務模式。

KPMG安侯建業  
生技暨長照銀髮產業服務團隊

寇惠植 執行董事暨指導會計師  
akou@kpmg.com.tw



#### 健康照護加數位金融 服務客製化

銀行金融服務常常也是數據的來源，客戶的消費習慣及喜歡那些商家及品牌，可以從他的刷卡付費行為做分析，如此個人化的資料可以做為未來提供量身訂做的健康照護服務模式，讓照護多帶一點人性及溫暖。例如喜歡品酒，未來需要照護時可以適當加入照護的生活中，喜歡旅遊，照護的安排上也可以妥為規畫或給予建議。

提到生技醫療產業的連結，一般人想到的都是硬梆梆的科技或帶點銅臭的金融，事實上所有的產業都與銀髮生技醫療產業相關，例如將營建業結合保險業者建構銀髮宅，網通業也能將照護及輔具業者加以整合構建平台等。銀髮生技醫療產業的發展也應以人為出發點，所以若要結合各產業的發展，另外考慮一些文創思維的加入，發展高齡化生活的文創產業，例如：如何照顧自己高齡生活的課程、創建銀髮俱樂部及開拓銀髮族多元生活等。

由於大數據的發展，人類的生活將有更加突破的進步，生技醫療及銀髮照護產業的未來應該取決於數據資料的蒐集與分析，在資訊化的時代中，數據是任何產業發展的原料，誰能掌握數據、分析及解讀數據，將會是這個產業最後的贏家。所以當產業界在規劃跨足銀髮生技醫療產業的未來方向時，除了在自身的產業上思索如何聯結外，尚可以進一步將產品的發展結合大數據及物聯網，創造出跨界發展的銀髮生技醫療大數據產業。K

(本文刊載於2016年11月4日工商時報半版)



## 醫療大數據健康照護之路

**醫**療大數據的議題，近幾年已成為國內生技業者間的熱門話題，但目前國內相關產業的發展仍停留在「只聞樓梯響，不見人下來」的階段，然而觀察大數據在歐美各國的現況，可以發現對他們來說醫療大數據已不再是「未來式」而是「進行式」了，並且已經逐漸發展出實際可行的商業模式。回到台灣，國內的醫療數據系統仍相對較為封閉，如何整合這些資源，發展雲端平台，實為台灣醫療大數據下一步的重要課題。

醫療大數據的建立主要係由於醫療設備科技數位化及電子病歷的建置，然而醫療設備科技數位化及電子病歷的基礎正是需要良好ICT產業的支持，過去台灣的ICT產業為台灣經濟創造了輝煌的年代，而今為了下一個輝煌的經濟成長，可以將ICT產業運用到醫療科技，以醫療科技搜集醫療數據，再把醫療大數據分析帶進健康照護的領域。

根據KPMG全球最新研究的調查報告結果 ( Digital Health:heaven or hell ) 發現，醫療機構正藉由科技改變醫療照護的模式，並且由科技累積病患經驗以提升照護的品質，所以健康照護正在邁向科技之路是無庸置疑的，但是要能夠成功建置科技化的照護產業仍有些困難要克服，例如：現行的健康照護機構都有科技化及運用ICT，但都做得不夠智慧 ( SMART )，主要只是將資訊科技強加在現有的架構及工作模式上，使得健康照護無端增加了許多工作，讓健康照護機構

人員面臨挫折而造成數位科技照護的推動遲緩或轉型失敗。

因此在建置科技照護的策略中，我們應該要注意以下工作：

1. 照護機構的工作流程及運作模式應配合數位科技重組，要先將機構流程轉型。
2. 重視機構人員面對科技化的問題而加以解決，負責人要具備數位科技及健康照護的能力，並且要訓練第一線照護人員運用科技的專業能力，所以系統應考慮第一線使用者。
3. 發展能在臨床或非臨床系統中資料分析的技術與軟體開發能力，並且要重複發掘與持續學習改善流程。
4. 建立適當客製化而且跨系統介面支援的系統，同時架構有效的資訊管理及資料保全程序。

以上是KPMG在觀察各國生技業者在試圖以科技改變醫療照護模式時，所遇到的挑戰與課題；KPMG對此也提出了因應之道。

如何將健康照護產業與數位科技結合並且建置醫療大數據提升健康照護的品質，數位科技與健康照護產業的結合，KPMG提出幾個面向來探討：





1. 決策輔助系統及標準化流程：臨床決策輔助系統可以與電子化醫囑登入系統結合，除了可以減少時間花費及安全地存取資料外，尚可以提供更多資料的來源給其他有需要的人員，再加上標準化作業及一鍵流程的簡單設計，讓健康照護人員可以輕鬆使用而無科技壓力及恐懼。
2. 實際健康照護應用：被照護者可以藉由「門戶」( Portal ) 取得自己的各項醫療資訊及與照護機構或人員互動。而且可以建置健康網路讓被照護的人員得以即時於線上找到對相關解答及建議。
3. 更主動及目標性積極的照護：運用到遠距照護的服務系統來監測數據，進行預測性分析及健康分析，以監控重要生命徵象及針對有風險的徵象及早預警。
4. 採用最佳的協調性照護：即時地分享連續性健康或社會照護紀錄，將照護紀錄與醫療及遠距監測資料互相比對，建立更完善的數據分析，可以讓健康照護更加全面且減少重工。
5. 獲取專業照護的改善：被照護者可以有更多元化的管道接觸醫療及照護資訊，以及和醫療人員溝通，相關的網路建置、行動裝置及遠距照護諮詢與會診的監控視訊裝置等，改善照護者與被照護者間的接觸。

KPMG安侯建業  
生技暨長照銀髮產業服務團隊

郭欣頤 執業會計師  
sinneykuo@kpmg.com.tw



6. 改良現有照護資源的管理：照護機構及單位可以運用軟硬體配合E化 ( E- rostering ) 及機動性工作 ( Mobile Working )，達成最有效率的人員調度及配置。更可利用現代科技來管理被照護者，在醫療體系可以追蹤病房數、醫療設備的配置運用、病患人數及等待時間，更可以追蹤照護人員之位置、整合GPS系統、救護車及社區服務等。
7. 持續之學習及不斷改良：在數位科技、醫療數據與健康照護的融合過程中，必須要持續的改進與學習，使得病患可以得到最適切及滿意的照護，也可以從中節省照護成本。在健康照護的領域上，醫療大數據結合ICT技術與醫療器材的創新應用可以運用於長期照護、醫療照護、健康促進及智慧醫療，也可透過龐大的資料串流與儲存創新醫療應用系統、電子病歷系統及醫療電子化影像系統的整合，提供資訊與實體結合的數位健康服務。運用醫療大數據的技術改善醫療照護及長期照護現有的品質，並且建構一個優質的健康照護體系，為國家經濟發展創造跨業跨界的健康產業。 **K**

(本文刊載於經濟日報2016年9月7日專欄及經濟日報2016年9月21日專欄)

# KPMG全球醫療團隊 負責人來台 剖析醫療照護制度



**健**康福祉對於任何一個國家都是其最重要的部份，醫療衛生領域的商業模式創新，需要更多全球研究、開發與合作。KPMG長期以來持續針對時事與趨勢提出觀察與建議，並積極與各界分享，藉此落實KPMG承擔企業社會責任之核心價值。為分享KPMG對醫療與長期照護產業趨勢的觀察及洞見，特安排KPMG全球醫療團隊負責人Dr. Mark Britnell來台，與擁有實際照護產業經驗的KPMG安侯建業生技暨銀髮產業主持人蘇嘉瑞醫師/律師分享其觀點。

在2016年，醫療照護產業已躍升於全球第一大快速成長的領域，Dr. Mark Britnell在過去6年加入KPMG的過程中，於超過六十個國家服務並且從不同層面接觸上千位臨床專家、醫療管理者和病人，帶領KPMG全球醫療團隊在美洲、歐洲及亞洲於醫療產業的顧問、財稅服務項目創造超過美金10億元的營收。在Dr. Britnell服務期間，KPMG全球醫療團隊亦針對醫療出版多項研究調查報告，針對科技醫療、人口結構、高齡化醫療等提供深度的剖析，希冀可協助KPMG於世界各地的分所，可透過其資源協助客戶建構更加完善的商業模式及服務。

為了可掌握更近一步的掌握醫療產業發展方向，Dr. Britnell透過與各國政府之交流，於2015年出版《尋找完美的醫療衛生體系》(In search of the perfect health system)，透過政府政策、社會結構及醫療產業業者等角度，分析並比較各國醫療環境發展，期望可協助企業、政府及民間建構一完善的醫療照護體系。

## 健康支出應視為價值而非成本

Dr. Britnell表示，目前世界上並無一完美的醫療系統，而要如何提升醫療品質，不可忽視的是政府對於醫療產業發展的態度，首先政府應了解醫療支出的價值，藉由改善全民健康可間接的影響國家的勞動生產率、教育、投資及人口結構，因此對於健康支出應視為一種價值，而非成本。對於醫療機構而言，提升醫療品質的基本要素即是對其品質的重視、責任感、標準化流程及監測，透過準確的報告將患者、從業者、服務提供者、支付方和監督方緊密聯繫在一起。

除此之外，醫療產業應更加著重於人力雇用及培育。雖然目前人力成本已經是醫療系統中最大的一筆開銷，但更因為增長的醫療需求導致我們不得不去壓榨工作人員的生產力，這過程將導致醫療照護者工作負擔加重，引起壓力及工作疲乏加劇、成就感降低，最終將造成醫護品質下降。因此雖然藉由降低醫療人力資源，於短期內可降低醫療成本，但以長期來看，將造成成本擴大及醫療需求者滿意度下降，更嚴重的將抑制醫療機構組織發展，這也是臺灣醫療產業所面臨之困境。

蘇嘉瑞亦補充，從整體健康照護系統來看，照護服務提供必將陷入所謂的健康照護三角困境(healthcare triangle)，也就是在近接面、支出面與品質面永遠無法三者兼顧。而根據KPMG對世界各國長期照護體系之研究，長照服務的服務規模、資金來源與可能缺口，都是影響長照制度與長者滿意度成敗的重要因素。




(左起) KPMG安侯建業生技暨長照銀髮產業服務團隊主持人蘇嘉瑞醫師/律師、Chairman of Global Health Practice at KPMG, Dr. Mark Britnell、衛生福利部中央健康保險署主任秘書沈茂庭

Dr. Britnell表示，然而隨著全球人口老化趨勢發展，長期照護儼然已成為政府及社會應面臨之挑戰。面對人口老化及照護需求提升之，醫療機構應與社區或居家照護、安養中心等機構進行資源統合，以便因應大量之照護需求；政府亦需針對健康老人鼓勵其進行自我健康管理，降低需照護之需求比率。

#### -整合醫療照護及長期照護制度 可提升醫療品質及減少財務負擔

蘇嘉瑞亦提到，從國家財政角度思考，將醫療照護與長期照顧整合之連續性制度設計，將能減輕國家健康照護體系之整體財務負擔。例如醫療長照體系結合並加強包裹式支付 ( Bundled pay ) 之實施，原診治醫院即有誘因而與社區照顧機構進行緊密合作，並降低整體照護成本。美國某些長期照顧機構，亦同時提供出院急性後期復健(PAC Reh)或是安寧療護(Hospice)服務的機構或居家式服務，使病患能順利由醫院體系轉到居家或社區照顧，不但提升整合性照護品質，也能促進家庭支持並管控整體財務給付。此外，由於包裹式支付之制度設計，各類型社區或居家服務機構也需積極與醫療機構建立雙向事前溝通與出院準備服務，讓上下後送及轉介服務無縫接軌。

Dr. Britnell另表示很多全球性行業，從國防到通訊、能源以及生命科學，都在進行競爭和合作。對於具有如此重要性的醫療健康產業來說，我們更應該與各種產業進行有效的合作，以造福廣大的患者和民眾，共享及展示有用的經驗。

蘇嘉瑞則提到，雖然台灣2016年經濟成長率受到出口衰退與投資不振之影響，若對外無法扭轉全球製造業產能過剩的大趨勢，對內則需想辦法增加內需消費，並促進民間及政府投資；而鼓勵民間投資發展長期照護與銀髮產業，就是同時提振經濟成長率與施政滿意度的有效解方之一。而KPMG認為長照銀髮服務，需兼顧社會福利與國民健康，產業發展也需具備照護專業、財務規劃與法規遵循等跨領域整合能力。目前KPMG安侯建業已協助金融及地產業者實際規劃及跨入長照銀髮產業，而開展出台灣產業困境外的新藍海。例如金融保險業將可利用「保險實物給付」與「資通預防醫學」之跨界整合與銀髮周邊增值，或是地產開發業可利用「在地安老」與「公私協力」等制度來進行資產整體開發與投資架構規劃，安侯建業生技暨銀髮產業服務團隊能提供醫療或長照產業之跨領域及整合性顧問服務，結合KPMG全球資源，針對醫療、銀髮長照與周邊產業串連綜效發展並提供實際商業模式，以協助業者拓展銀髮商機。 

# 專題報導

## 14 顛覆性科技推動以客戶為中心的數位轉型美國科技業CEO大調查



# 顛覆性科技推動以客戶為中心的數位轉型美國科技業CEO大調查



**根**據2016年KPMG美國科技業CEO對未來3年產業發展趨勢之觀點調查，結果顯示多數受訪者認知到企業組織內外數位轉型的戰略意涵，不僅止於提升營運效率，更有利於以數位化優勢迅速掌握新一波商機，尤其對於名列財富500大科技企業及準備申請上市公司來說，具有敏銳洞察力研判新興科技所觸發的市場板塊變動，將成為不可或缺的能力。

有高達7成的受訪科技業CEO表示能在市場上占有領導地位，絕非僅依賴創新，還必須具備將創新經過深入開發而轉化為具備商業價值的能力。快速的科技創新大幅縮短產品及服務的生命周期，如何建構彈性、創新與快速反應的商業營運模式，將是企業能否持續成長關鍵。

正因為顛覆性科技手法純熟應用，洞見顧客體驗及深層想法，也將企業推向以客戶為中心的業務發展模式。過去科技業花了很多時間在於滿足客戶基本需求，受訪科技業CEO表示未來3年企業成功與否的關鍵在於能否早一步去預測客戶需求，也意味著更多企業資源將投入在巨量資料分析、認知運算及人工智慧，以提供有別於競爭者更出色的服務及顧客體驗，才能持續於產業中屹立不搖。

企業創新不僅止於新產品開發及商轉能力，而是如何以人的角度為出發點去思考創造商業模式，也才能激發或喚醒根植在消費者心底的真正需求，因此企業所需要創新人才及知識技能可能不是現有團隊所具備，此次調查內容顯示約3/4的受訪者相信在未來3年，新興科技與創新商業模式大幅增加對於新式技能的人才需求，例如：大數據科學家。

值得一提的是，多數企業受訪者已跳脫過去一味強調成本抑減觀念，並日漸著重創造更高的附加價值，普遍認為透過自動化及機器學習有效於減輕員工在簡易又高度重複的工作上，同時也保留時間專注在更富挑戰性的原創力發展。

除了對人才及數位勞動力的投資之外，為使創新腳步加快，美國科技業CEO發現透過與供應商、創新夥伴、甚至競爭者合作，可能比自行布建或併購更為有利，也確保面對新競爭形態

KPMG安侯建業  
科技、媒體與電信業顧問服務  
吳政諺 執行副總經理  
vincentwu@kpmg.com.tw



時，能夠與合作夥伴共同承擔風險與分享利潤，這些都是現代企業轉型的新趨勢。

美國科技業之所以一直領導全球創新，正因為總是以創新科技發展出前所未有的產品服務去滿足客戶好奇心，又同時兼顧獲利的商轉模式。可預見的是科技產業中領先者被顛覆性科技業者翻轉或取代的案例將層出不窮，台灣科技業者在評估是否與新興科技共舞之前，不妨先自我檢視是否已經採行下列行動方案，在創新中打造企業特有價值。

- 一、是評估新興科技如何衝擊您的供應商、客戶及合作夥伴，檢視企業在此生態體系中所扮演的角色，作為調校策略的出發點；
- 二、是面對未來環境，重新檢視客戶的定義和價值創造方式，定義未來的生態圈；
- 三、是找出企業的價值主張及競爭優勢，調整自身合適的商業模式；
- 四、是依據現有業務及未來策略投資藍圖，決定最佳的企業資源配置比重；
- 五、是評估是否需透過取得外部創新技術，來達到提昇競爭力的目的；
- 六、是因應新興科技及新業務模式的衝擊，建構相對應的組織架構及流程再造；
- 七、是重新定義面對未來變革的人才力量表，發展吸引人才的競爭力與文化。 **K**

(本文刊載於工商時報2016年11月1日專欄)

# KPMG安侯建業動態

16 KPMG志工隊-展開雙手·歡樂來"企桃"

17 超過2000名同仁總動員獻愛心 第九屆 KPMG企業志工日傳愛成功！

19 KPMG安侯建業領袖學院成立大會暨【邁向公司治理新境界】論壇



## KPMG志工隊 展開雙手，歡樂來"企桃"



**展**翼合唱團是由一群熱愛生命、喜歡歌唱的視障朋友所組成。在黑暗中學習生活自理是他們每天必須面對的挑戰，雖然生活上有些許的不便，但仍澆不熄他們想認識這個世界的熱情。

視障朋友們一直很希望擁有不同以往的生活經驗，因此，KPMG志工隊陪伴展翼合唱團感受刺激的攀岩活動。大家仔細地聆聽志工的引導，慢慢地移動雙手雙腳來碰觸牆壁間的模擬石塊，在尖叫和鼓掌聲中完成首次的上攀、垂降及抱石體驗。第一次出隊的紫瑄志工表示：「我分配到的服務對象非常勇敢，當她準備從3樓往下垂降時，我緊張地問她會不會害怕，她毫不猶豫地說：『不會！因為看不到，所以覺得很新鮮也不會感到害怕！』」

而午餐時間，大夥一同到大溪老街享用午餐。志工夥伴除了陪同視障朋友大快朵頤老街美食外，也為視障朋友生動地描述老街的特殊風情與建築。返家的路上，茹茵志工有感而發地說：「眼睛是靈魂之窗，我開始反省不該長期使用3C產品來傷害我的眼睛。」當日的活動不僅帶給展翼合唱團歡樂的出遊回憶，也讓志工們收穫滿滿。 **K**



志工帶領著視障朋友散步並描述沿路的風景



展翼合唱團期待著刺激的攀岩活動



大家在加油聲中完成首次的上攀體驗

### 歡迎加入志工隊

歡迎加入「KPMG 志工隊」，我們將不定期舉辦志工培訓課程與愛心公益活動，讓社會弱勢族群的希望種籽發芽。

如有任何問題請逕洽：

KPMG 安侯建業 Markets & Brand

張小姐 T: (02) 8101 6666 ext. 15984

郭小姐 T: (02) 8101 6666 ext. 15741



# 超過2000名同仁總動員獻愛心 第九屆 KPMG企業志工日傳愛成功！



超過兩千名同仁前往67個社福機構進行一日陪伴

KPMG安侯建業聯合會計師事務所於11月25日舉辦「第九屆KPMG企業志工日」活動，在主席于紀隆率隊下動員全台五個分所、超過兩千位會計師及同仁，前往全台67個社福機構進行服務。向來投入志工服務不遺餘力的于紀隆，也一早到士林陽明教養院進行志工服務。

于紀隆表示，KPMG安侯建業已連續第九年舉辦企業志工日，這樣的活動已獲得所內Partner及同仁的共鳴，且逐漸讓CSR深化為KPMG台灣所重要的企業文化之一，而透過兩千多位同仁的付出，藉此彌補社福人力不足，並讓社工們有喘息的機會外，也透過志工活動凝聚同仁向心力，于紀隆說：「隨著事務所的組織不斷壯大，停工一天的成本已從第一年的五百萬元到現在七百多萬元，停工成本越來越高，但是我們仍然期待透過這樣的服務活動，更希望促使同仁反思『施比受有福』的道理，並且學習珍惜當下！」

在志工日當天，同仁們化身志工總動員，陪伴長者唱唱歌、為身心障礙朋友辦慶生會、幫助早療孩子復健，透過實際行動減

輕社福機構老師的工作負擔。還有一些志工夥伴帶著服務對象到公園散步、前往賣場購物、一起到動物園遊玩，為他們帶來不同刺激，一天結束後，看見服務對象的笑容與機構老師的感謝，讓同仁們收穫滿滿，許多夥伴也分享了當日所獲得的感動：「我們常會羨慕別人擁有的比我們多，卻從沒認真珍惜自己擁有的！」、「其實我們很幸福，沒什麼好抱怨或失望。」、「能量又充滿了，鬥志又可燃起了！」、「從他們身上學到只要肯認真努力就能超越自己！」

此次KPMG安侯建業服務的據點包括伊甸社福基金會、心路社福基金會、第一社福基金會、光仁社福基金會、育成社福基金會、真善美基金會、仁愛社福基金會、苗栗聖家啟智中心、華嚴啟智中心、台中立達啟能訓練中心、台中信望愛智能發展中心、台中十方啟能中心、台南瑞復益智中心、高雄岡山身心障礙福利服務中心等67個社福單位。 **K**





# KPMG安侯建業領袖學院成立大會暨 【邁向公司治理新境界】論壇



臺灣證券交易所董事長施俊吉(中)、交通大學財務金融系葉銀華教授(右二)與KPMG安侯建業主席暨執行長于紀隆、副執行長游萬淵及審計部營運長陳振乾共同出席論壇

公司董監事是公司治理的重要一環，然而，在現今自由貿易及全球化浪潮下，也為公司治理帶來了嶄新的挑戰，有鑑於此，KPMG安侯建業近期成立領袖學院，希望持續協助董監事關注公司治理相關趨勢及議題，並於11月30日舉辦領袖學院成立大會暨【邁向公司治理新境界】論壇，特別邀請臺灣證券交易所董事長施俊吉蒞臨開場致詞，以及交通大學財務金融系葉銀華教授針對「從近期案例看董監事在公司治理所扮演之角色及責任」作專題分享。另外，上市及上櫃公司將與國際同步自105年度財務報告起適用新式查核報告，在新的會計師查核報告中，明確指出企業審計委員會及監察人於報告中負有監督財務報導流程的責任，更加深了審計委員會及監察人之職責，本論壇也邀請KPMG安侯建業審計部營運長陳振乾說明未來董監事應如何正確解讀新式查核報告。

KPMG安侯建業主席暨執行長于紀隆於開場時指出，在現今自由貿易及全球化浪潮下，面臨區域主義與保護主義的逆襲，為公司治理帶來了嶄新的挑戰，這些包括對公司治理單位角色與責任及效能的疑慮、越發完善(嚴格)的法令規範提高法規遵循的難度等等，皆是董監事必須共同面對與克服的考驗。因此KPMG成立安侯建業領袖學院，希望成為一個能與公司董監事

對話的平台，一同深化董監事對於策略制定、內部控制、風險管理等方面的了解與參與，共同提昇台灣的公司治理。

有鑑於近來幾件重大的財經案例發生引發外界對董監事責任的疑慮，葉銀華教授於論壇中特別以復興航空解散案及樂陞公開收購案為例，與大家一起探討了董監事的責任。他表示，董事和投資人要了解公司營運情況，一定要看三個指標，包括公司財報、企業的人事異動以及觀察公司近期是否時常發布重大訊息澄清。

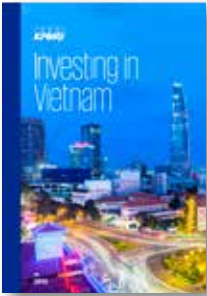
而在新式查核報告的衝擊下，陳振乾特別說明，此次我國與國際同步實施新式查核報告強調了溝通對報告使用者的巨大價值，為了彰顯此一價值，對查核報告的內容及其溝通體系作了重大幅度的修正，其中最重要的包括了將意見的態樣調整為更容易使閱讀者了解，並將會計師形成重要心証的關鍵查核事項，將其理由、程序及結論於報告中溝通，使閱讀者更能進入會計師的內心世界，更進一步了解會計師如何掌握、面對及處理影響客戶財務報表表達與揭露的重大風險。另外，他指出，在新的體系下亦公開溝通治理單位的角色及責任，使閱讀者了解其溝通體系，將此次我國與國際間同步實施新式查核報告及資訊透明化與公司治理推向一個新的紀元。K

# KPMG產業動態

20 KPMG Publication



# KPMG Publications



## Investment in Vietnam

越南社會主義共和國是東南亞歷史悠久的國家，在政治、民間社會、商業成就各方面，皆累積了長期的績效記錄。自1986年越南推出政經革新運動 (Doi Moi)，對外開放經濟，揭開了整體轉型的新時代。越南於2007年加入世界貿易組織 (WTO)，隨後於2015年12月加入東協經濟共同體 (AEC)、跨太平洋夥伴關係 (TPP)，以及其他多項雙邊貿易協定，進一步促使越南與全球經濟接軌。如今越南已名列全球最活躍的新興市場之一，為國內外投資人提供各種誘人的商機。



## Crossing the line

數位經濟的蓬勃發展，讓企業能夠較以往蒐集到客戶更多的資訊，消費者也因此受惠，能收到更好更客製化的體驗。但是當消費者意識到他們的資訊正在被企業搜集利用，這種大量被蒐集個資的風險讓消費者感到畏懼不前，甚至開始惶恐不安。KPMG為瞭解消費者的顧慮，因此在24個國家訪問近7,000位消費者，找出哪一類個資使用的方式會讓消費者覺得安心，哪一類個資使用會讓消費者產生疑慮，剖析消費者心中的那一條隱私界線。



## The 10% profit opportunity

KPMG全球的研究報告顯示，企業有信心以更有效的定價提升5%-10%的利潤，這意味著企業已能重新思考價格和交易量之間的關係，而非只是盲目追隨市場趨勢，並利用降低產品或服務價格達成獲利目標。更重要的是，這說明產品或服務價格的基礎沒有成本加成，或受到同行價格波動之影響，而是在產品或服務上加值，以所創造出的顧客感知價值來定價。

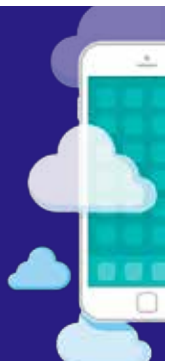


## H2 Ventures KPMG Fintech 100 – Presenting the world's leading Fintech innovators for 2016

KPMG於日前發布了「2016年FinTech 100全球領先金融科技創新者」報告，該報告為KPMG與金融科技投資公司H2 Ventures的合作成果，主要根據總募集資本、募資速度、地域和領域多樣性、消費者和市場吸引力等五個因子進行廣泛全球研究和分析，共同評選出2016年最具代表性與發展潛力之前百大金融科技業者。

如對以上所介紹之KPMG Publications內容有興趣者，請與Markets & Brand -黃小姐 聯絡  
 T : (02) 8101 6666 ext.15005  
 E : jashuang@kpmg.com.tw  
 或由行動裝置下載KPMG Taiwan APP，瀏覽  
 KPMG全球產業資訊

KPMG Taiwan APP



# 法規函令輯要

23 法規

24 函令



# 法規



- 財稅**
- 修正保險法第146條之5及第168條條文  
中華民國105年11月9日華總一義字第10500136231號令
  - 修正記帳士法第4條條文  
中華民國105年11月9日華總一義字第10500136241號令
  - 修正「財政部獎勵營利事業提示帳簿資料電子檔案實施要點」第5點，並自中華民國106年1月1日生效。  
中華民國105年11月8日台財稅字第10504663530號令
  - 修正關稅法第3條、第8條至第10條、第21條、第22條、第26條至第28條之1、第36條之1、第39條、第43條、第48條、第49條、第75條、第78條、第82條、第84條至第87條、第88條至第92條及第95條條文  
中華民國105年11月9日華總一義字第10500136331號令
  - 修正「保稅倉庫設立及管理辦法」部分條文  
中華民國105年11月9日台財關字第1051023435號令
- 其他**
- 修正「勞工退休金條例」第5條、第24條、第46條及第48條條文  
中華民國105年11月16日華總一義字第10500140121號令
  - 修正「勞工退休金條例」第14條條文  
中華民國105年11月16日華總一義字第10500140131號令
  - 修正「公司研究發展支出適用投資抵減辦法」第9條、第17條  
中華民國105年11月11日經濟部經工字第10504605350號令  
中華民國105年11月11日財政部台財稅字第10504674430號令
  - 修正「自由貿易港區貨物通關管理辦法」。  
中華民國105年11月9日台財關字第1051023430號令
  - 修正「物流中心貨物通關辦法」部分條文。  
中華民國105年11月3日台財關字第10510230252號令



## 證券 ■ 中華民國105年11月11日金管證發字第1050044504號令

一、依公開發行公司取得或處分資產處理準則第10條但書規定，公開發行公司取得或處分有價證券，符合下列規定情事者，得免適用公開發行公司取得或處分資產處理準則第10條，有關應先取具標的公司最近期經會計師查核簽證或核閱之財務報表，及交易金額達公司實收資本額百分之二十或新臺幣三億元以上者，應洽請會計師就交易價格之合理性表示意見之規定：

- (一) 依公司法發起設立或募集設立而以現金出資取得有價證券，且取得有價證券所表彰之權利與出資比例相當。
- (二) 參與認購標的公司依相關法令辦理現金增資而按面額發行之有價證券。
- (三) 參與認購轉投資百分之百之被投資公司辦理現金增資發行之有價證券。
- (四) 於證券交易所或證券商營業處所買賣之上市、上櫃及興櫃有價證券。
- (五) 屬公債、附買回、賣回條件之債券。
- (六) 境內外公募基金。
- (七) 依證券交易所或櫃買中心之上市（櫃）證券標購辦法或拍賣辦法取得或處分上市（櫃）公司股票。
- (八) 參與公開發行公司現金增資認股或於國內認購公司債（含金融債券），且取得之有價證券非屬私募有價證券。
- (九) 依證券投資信託及顧問法第11條第1項規定於基金成立前申購國內私募基金者，或申購、買回之國內私募基金，信託契約中已載明投資策略除證券信用交易及所持未沖銷證券相關商品部位外，餘與公募基金之投資範圍相同。

二、本令自即日生效；本會中華民國96年1月19日金管證一字第09600014631號令，自即日廢止。

## 其他 ■ 中華民國105年11月9日金管證發字第1050040683號令

上市（櫃）投資控股公司之獨立董事兼任該公司百分之百持有之公開發行子公司獨立董事者，視同為一家，其兼任不計入公開發行公司獨立董事設置及應遵循事項辦法第四條規定之兼任其他公開發行公司獨立董事之家數，惟以兼任一家為限，若兼任超過一家者，其超過之家數，仍需計入兼任家數之計算。

## ■ 中華民國105年11月2日台財稅字第10504669790號令

- 一、本部及各權責機關在105年9月20日以前發布之貨物稅、菸酒稅釋示函令，凡未編入105年版「貨物稅菸酒稅法令彙編」者，除屬當然或個案核示、解釋者外，自106年1月1日起，非經本部重行核定，一律不再援引適用。
- 二、凡經收錄於上開105年版貨物稅菸酒稅彙編而屬前臺灣省政府財政廳及前臺灣省稅務局發布之釋示函令，可繼續援引適用。

# 參考資料

- 26 2016年12月份稅務行事曆
- 27 KPMG學苑2016年12月份課程
- 28 KPMG學苑課程介紹
- 32 KPMG系列叢書介紹





# 2016年12月份稅務行事曆

申報期限		辦理事項	稅目
12/1	12/15	<ul style="list-style-type: none"> <li>核准每月為一期之自動報繳營業人，申報上期營業稅之銷售額，應納或溢付稅額。</li> </ul>	營業稅
12/1	12/15	<ul style="list-style-type: none"> <li>貨物稅產製廠商繳納申報上月份出廠貨物之應納稅款。</li> </ul>	貨物稅
12/1	12/15	<ul style="list-style-type: none"> <li>菸酒稅產製廠商繳納申報上月份出廠菸酒之應納稅款。</li> </ul>	菸酒稅
12/1	12/15	<ul style="list-style-type: none"> <li>特種貨物及勞務稅產製廠商申報繳納上月份出廠特種貨物之應納稅款。</li> <li>營業人申報繳納上月份銷售特種勞務之應納稅款</li> </ul>	特種貨物及勞務稅
12/1	12/10	<ul style="list-style-type: none"> <li>自動報繳娛樂稅代徵人申報繳納上月娛樂稅。</li> <li>查定課徵者繳納上月娛樂稅。</li> </ul>	娛樂稅



# KPMG學苑2016年12月份課程

【主辦單位：財團法人安侯建業教育基金會、KPMG學苑】

項次	課程類別	時間	課程內容	主講人
1	稅務系列	12/13(二) 13:30-16:30	移轉訂價專案審查實務解析及案例分享	劉中惠 副總經理
2	IFRS系列	12/14(三) 13:30-16:30	「企業會計準則」內容簡介及其適用對企業之影響與因應	李慈慧 執業會計師
3		12/21(三) 13:30-16:30	保險合約會計變革：IFRS 4 Phase II (IFRS 17)解析	謝秋華 執業會計師
4	經營管理系列	12/20(二) 09:30-16:30	常見企業併購之會計及稅務處理	池世欽 執業會計師 葉建郎 副總經理
5		12/22(四) 13:30-16:30	公開發行及上市櫃公司內部控制制度建立應注意事項	許明芳 協理

- 課程內容若有異動，以主辦單位網站公告為主。
- 詳細課程資訊請參考「財團法人安侯建業教育基金會」網站：[www.tax.com.tw](http://www.tax.com.tw) 或下載KPMG K-plus 行動報名App查詢
- KPMG學苑專業進修課程洽詢電話：(02) 8101 6666 分機 14543 呂小姐、14706 吳小姐

# KPMG學苑2016年12月份課程介紹

2016/12/13

## 移轉訂價專案審查實務解析及案例分享

鑒於跨國企業關係人交易種類及金額增加，移轉訂價查核成為近年來首要之租稅議題，惟相關分析方法選擇涉及諸多判斷，因此可能衍生稅務爭議。有鑑於此，主辦單位特別邀請安侯建業聯合會計師事務所稅務投資部劉中惠副總經理針對我國移轉訂價制度、發展歷程及稽徵機關查核方式予以介紹，並對於實務案例進行分享解析，期可協助企業進行適當的規劃及做好充分的準備，以收未雨綢繆、知己知彼之效，敬請踴躍報名參加。

主辦單位：財團法人安侯建業教育基金會、KPMG學苑

講師：劉中惠 副總經理

上課時間：13:30-16:30

課程大綱：

- 一、我國移轉訂價制度解析及發展歷程
- 二、稽徵機關查核趨勢
  - 1、查核型態：一般查核及專案審查之區別
  - 2、專案審查流程
  - 3、因應方式及爭議解決
- 三、專案審查案例分享解析
  - 1、外派人員案例
  - 2、無形資產案例
  - 3、資金使用案例
  - 4、租稅天堂案例
  - 5、個別交易評價原則案例

2016/12/14

## 「企業會計準則」內容簡介及其適用對企業之影響與因應

為與國際接軌，經濟部於103年度修正非公開發行公司之會計處理所依循的商業會計法及商業會計處理準則，同時財團法人會計研究發展基金會亦配合於104年度制訂非公開發行公司適用之「企業會計準則公報」，前述修正後之法令及新訂定之會計準則均自民國105年1月1日開始適用，且得自願自104年會計年度開始日起適用。而為使企業能更順利的由現行財務會計準則公報接軌企業會計準則公報，基金會於105年度多次召開會議討論企業會計準則公報適用細節，並已發布70則問答集，包含首次適用、退休金及商譽攤銷等重要議題。究竟財務會計準則公報與企業會計準則有何重大不同、首次適用與轉換對企業財務會計及稅務之影響為何、企業應如何適用這套新會計準則，對企業來說都是不可不知的重要議題。

主辦單位：財團法人安侯建業教育基金會、KPMG學苑

講師：李慈慧 執業會計師

上課時間：13:30-16:30

課程大綱：

- 一、企業會計準則及重要問答集簡介
- 二、與目前ROC GAAP重大差異說明
- 三、首次適用之選擇及規定
- 四、重大財稅差異及稅務影響

# KPMG學苑2016年12月份課程介紹

2016/12/20

## 常見企業併購之會計及稅務處理

全球企業近年興起整併風潮，藉以擴大版圖、整合資源及促使企業達規模經濟與合理化經營，提升企業獲利及價值。在此一整併風潮，企業在併購決策過程中，將面對許多的問題，尤以會計及稅務之規範往往是實務上面臨最棘手且最必須考量之問題，再加上財團法人中華民國會計研究發展基金會近年來已陸續參酌國際會計準則 (IFRSs) 研修相關財務會計準則公報，更深化併購之複雜性，如何在符合現行法令規定之下，使財務報表為最允當之表達，並使租稅之效益最大化，實為併購過程中不得不予以深思。如企業未能處理或解決相關問題，將影響併購的整體綜效，甚至以失敗收場。有鑑於此，本課程擬針對併購之會計及稅務處理等加以介紹，冀協助企業解決併購決策過程中所面臨重要之會計及稅務問題，敬請踴躍報名參加。

主辦單位：財團法人安侯建業教育基金會、KPMG學苑

講師：池世欽 執業會計師/葉建郎 副總經理

上課時間：09:30-16:30

課程大綱：

- 一、 常見併購之型態介紹
- 二、 常見併購之會計處理
- 三、 常見併購案例會計處理探討
- 四、 常見併購之稅務處理
- 五、 常見併購案例稅務處理探討

2016/12/21

## 保險合約會計變革：IFRS 4 Phase II (IFRS 17)解析

國際會計準則理事會預計將於2017年上半年正式公布IFRS 17保險合約會計第二階段公報(IFRS 4 Phase II)，並將於2021年正式生效。IFRS 17針對保險合約負債提出一現時衡量模型，除考量未來現金流量之現時估計外，亦需一併考量風險調整、合約服務邊際及折現因子。綜合言之，IFRS 17為保險業的重大會計變革，將對未來保險公司之負債之衡量、資產負債之匹配、財務報告表達、盈餘績效型態、資訊及精算系統、業務、產品設計、與人員及績效評估有大幅的改變，對於國內之保險公司未來影響深遠。此外，IFRS 9及IFRS 17因實施日期不同亦將造成保險業者未來盈餘與淨值的波動。本課程希冀保險業者對於最新IFRS 17的重要規範及IFRS 9與IFRS 17兩公報生效日不同的影響與最新規範有明確之認知與瞭解，以及早評估並採行適當之因應對策。

主辦單位：財團法人安侯建業教育基金會、KPMG學苑

講師：謝秋華 執業會計師

上課時間：13:30-16:30

課程大綱：

- 一、 解析保險合約負債衡量模型
- 二、 解析分紅特性商品衡量模型
- 三、 財務報告表達與揭露
- 四、 首次適用之處理
- 五、 最新IFRS 4的修正：IFRS 9與IFRS 4生效日不同
- 六、 影響與衝擊

# KPMG學苑2016年12月份課程介紹

2016/12/22

## 公開發行及上市櫃公司內部控制制度建立 應注意事項

現行法制對於公開發行以上之公司皆要求建立內部控制制度，目的在於促進企業健全經營，以合理確保營運之效果及效率、財務報導之可靠性，以及相關法令規章之遵循及目標之達成。另公開發行及上市櫃申請，皆必須依據公開發行公司建立內部控制制度處理準則委託會計師執行內部控制專案審查。有鑑於此，主辦單位特別邀請到安侯建業聯合會計師事務所許明芳協理，介紹公開發行公司建立內部控制制度處理準則、內部稽核人員職責及應申報作業、會計師專案審查、常見內控缺失等等，讓您在籌劃公開發行及上市櫃申請之際，或已是公開發行及上市櫃公司，於執行內部控制制度時，能夠快速瞭解台灣相關法令規定與申請作業，以及可能發生之缺失，敬請踴躍報名參加。

主辦單位：財團法人安侯建業教育基金會、KPMG學苑

講師：許明芳 協理

上課時間：13:30-16:30

課程大綱：

- 一、公開發行公司建立內部控制制度處理準則簡介
- 二、內部稽核人員職責及應申報作業
- 三、會計師專案審查公司應注意事項
- 四、主管機關審查內控之常見缺失彙整
- 五、問題與討論



## 寫給金融業高資產客戶經理的第二本稅務書—從財富的 Life Cycle 談稅

### 新書團購優惠專案

KPMG 家族稅務辦公室於今 9 月中旬所出版的《寫給金融業高資產客戶經理的第二本稅務書—從財富的 Life Cycle 談稅》甫一推出，即獲得廣大財富經理人員的熱烈迴響及好評。本書彙整了所有高資產客戶可運用的投資商品及工具，按人生的三個階段—即財富創造累積 (25 歲 - 40 歲)、財富配置轉換 (40 歲 - 55 歲) 與財富傳承管理 (55 歲 ~)，以客戶在各個階段實際面對的規劃需求，一一解說在不同人生階段，應如何利用各個投資商品及工具的特性，在人生不同階段可以達到最大的資產投資及配置效益。



總審訂：賴三郎  
 審訂：許志文  
 作者：陳信賢 楊華妃  
 出版：安侯企業管理股份有限公司  
 發行：財團法人安侯建業教育基金會

為回應讀者對 KPMG 家族稅務辦公室及本書的支持，自即日起至 2016 年 12 月 31 日止，特別推出團購優惠專案以饗讀者。

#### 【寫給金融業高資產客戶經理的第二本稅務書】訂購單

預購優惠專案	團購數量	優惠價	訂購數量	合計金額
寫給金融業高資產客戶經理的第二本稅務書 (原價 390 元 / 本)	單本 (含) 以上	客戶價 330 元 / 本 (約 85 折) 非客戶價 370 元 / 本 (約 95 折)		
	20 本 (含) 以上	客戶價 310 元 / 本 (約 8 折) 非客戶價 350 元 / 本 (約 9 折)		
	50 本 (含) 以上	客戶價 290 元 / 本 (約 75 折) 非客戶價 330 元 / 本 (約 85 折)		
	100 本 (含) 以上	客戶價 270 元 / 本 (約 7 折) 非客戶價 310 元 / 本 (約 8 折)		
寫給金融業高資產客戶經理的第一本稅務書 + 寫給金融業高資產客戶經理的第二本稅務書 (合購價) (原價 690 元 / 組)	20 組 (含) 以上	客戶價 520 元 / 組 (約 75 折) 非客戶價 590 元 / 組 (約 85 折)		

• 訂購金額未達 1,000 元，須另付郵資 60 元。

\* 客戶：係指安侯建業聯合會計師事務所、安侯企業管理(股)公司、安侯國際財務顧問(股)公司、安侯永續發展(股)公司、安侯法律事務所、安侯資訊顧問(股)公司以及畢馬威財務諮詢(股)公司之客戶，惟不適用於關係企業或轉投資企業。

**訂購人基本資料** \* 當您填寫以下資料，即表示您已確實知悉並同意安侯建業聯合會計師事務所個人資料蒐集、處理及利用告知事項。(詳細請閱讀背面)

收件人：\_\_\_\_\_ 公司名稱：\_\_\_\_\_

電話：(公) \_\_\_\_\_ 傳真：\_\_\_\_\_ E-mail：\_\_\_\_\_

寄書地址：□□□

統一編號：\_\_\_\_\_ 發票類型： 二聯式  三聯式

付款方式：僅限定下列二種方式，請勾選。

劃撥：劃撥帳號 19940189，戶名：財團法人安侯建業教育基金會 (請將收據回傳)

匯款：台北富邦銀行 台北 101 分行 代號：012 帳號：689-120000860 帳戶：財團法人安侯建業教育基金會

訂購專線：(02) 8786 0309 吳先生 傳真專線：(02) 8786 0302、(02) 8101 2378



## 寫給金融業高資產客戶經理的第一本稅務書

財富經理人員在為客戶提供財富管理服務時，除了提供投資理財建議之外，不免會碰觸到與客戶財富配置相關的稅務議題。為此，由KPMG資深稅務顧問及安侯法律事務所律師群所成立之「KPMG家族稅務辦公室」，特別出版【寫給金融業高資產客戶經理的第一本稅務書】，希望能為高資產客戶經理於提供客戶財富管理時，能在稅務領域得到更為縝密嚴謹之建議與支持。本書提供財富經理人員瞭解台灣目前租稅環境變遷與國稅局查核趨勢，進而掌握高資產客戶在稅務環境變動的浪潮下資產重組的需求，創造為高資產客戶提供財富管理之契機。並以申報書的角度解釋稅法的原理原則，讓剛進入理財顧問業的你，一次就讀懂稅法，加強稅務敏感度。

發行：財團法人安侯建業教育基金會  
出版：安侯企業管理股份有限公司  
出版日期：2015年6月  
定價：每本300元整

## IFRS系列



## 洞析IFRS-KPMG觀點 (第三版)

本套書係由KPMG台灣所以翻譯KPMG International Standards Group所編製的【Insights into IFRS】(2013/9；第十版)共52個重要章節為主要架構，內容強調實務上IFRS之適用及解釋KPMG對會計疑義所達成之結論，同時提供了對實務適用IFRS之範例。

總審訂：李宗霖、林琬琬、鍾丹丹  
定價：全套五輯2,500元(不分售)  
出版日期：2015/1



## IFRS 1：首次採用實務教戰手冊

本書係翻譯KPMG International Standards Group於2009年9月所出版之「IFRS Handbook: First-time adoption of IFRS」一書，內容為協助首次採用國際財務報導準則(IFRSs)之企業解決實務適用議題而編製。其中包含重要規定之說明、解釋指引之延伸及釋例，以詳盡闡述或釐清該等規定於實務上之應用。

總審訂：游萬淵  
編譯：陳振乾、黃泳華  
定價：1,500元  
出版日期：2010/6



## 中小企業國際財務報導準則

隨著資本市場國際化的趨勢，增加國際企業財務報表的比較性，以降低企業於國際資本市場募資的成本，直接採用國際財務報導準則(International Financial Reporting Standards, Full IFRS)已成為世界各國會計制度的主流。中小企業是否也適用上市(櫃)公司所使用的會計準則？長期以來即存有許多的爭議。本書由臺北大學會計學系李建然教授所著，簡要地向讀者介紹IFRS for SMEs，並指出容易被忽略的重點外，也介紹世界各主要國家分流的情況及如何分流，提供給各界參考。

作者：李建然  
(國立臺北大學會計學系教授)  
定價：250元  
出版日期：2014/4

## 其他KPMG系列叢書



### 認識鑑識會計 - 舞弊之預防、偵測、調查與回應

本書從鑑識會計的定義開始說起，再淺談舞弊與不當行為之內容與手法及舞弊三角理論、舞弊風險管理架構，而後就舞弊之偵測與調查提出討論及說明電腦舞弊與鑑識科技之運用，最後則討論鑑識會計之其他應用，希望用易於理解的內容供有興趣的讀者對鑑識會計有較明確的認知，並藉此強化國人對舞弊與不當行為管理之觀念。

作者：洪啟仁

定價：700元

出版日期：2011/2



### 台資銀行問路中國-藍海經營戰略

《台資銀行問路中國-藍海經營戰略》從中國金融業的環境談起，進而分析進軍中國金融市場的戰略以及中國各省市與地級市金融發展潛力，作者將觸角深入中國第二線的地級市，透過對當地財經政策、人口結構、產業組成、經濟環境、地理區位等等定性、定量的科學分析形成質與量並重的完整決策支持體系，有別於一般學術研究，更貼近於銀行業界的實用性。

作者：黃勁堯、吳麟

出版日期：2013/12月初版

定價：350元整



### 企業併購交易指南-策略、模式、評估與整合

本書從企業在進行併購時所將面臨的挑戰談起，並且對於併購策略及依功能性分類之併購流程、評估工作及併購後之整合予以詳細說明，希望為企業在執行併購作業時，提供一清楚的說明與執行方向，同時，本書亦針對併購作業中所適用的法規作介紹，俾使讀者對相關規定有一定之認識。

編著：洪啟仁

定價：500元

出版日期：2008/11



### 稅變的年代-透視金融海嘯前後全球租稅變革

本書蒐集我國及世界各主要國家，包括中國、香港、新加坡、日本、韓國、美國、英國及歐盟於金融海嘯前後的租稅制度變革，同時也整理了反避稅及租稅天堂的相關規定，期協助讀者順應瞬息萬變之國際潮流，即時掌握國際租稅脈動。

編著：安侯建業聯合會計師事務所  
稅務投資部

定價：700元

出版日期：2009/5



### 資本市場監理新視界-跨國上市與投資掛牌操作

本書概述目前國際資本市場狀況，同時介紹包括臺灣、中國、香港、日本、新加坡、美國及英國之資本市場狀況及資訊揭露要求、內線交易、法律責任、公司治理等監理機制的基本規定。

編著：建業法律事務所

安侯建業聯合會計師事務所

定價：700元 (優惠價 560元)

出版日期：2009/11

• 如欲購買KPMG系列叢書請洽：(02)8786 0309 或 (02)8101 6666 ext. 15290 吳先生



## 連絡我們

### 台北所

台北市11049  
信義路五段7號68樓(台北101金融大樓)  
電話：(02) 8101 6666  
傳真：(02) 8101 6667

### 新竹分所

新竹市30078科學工業園區  
展業一路11號  
電話：(03) 579 9955  
傳真：(03) 563 2277

### 台中分所

台中市40758西屯區  
文心路二段201號7樓  
電話：(04) 2415 9168  
傳真：(04) 2259 0196

### 台南分所

台南市70054中西區  
民生路二段279號16樓  
電話：(06) 211 9988  
傳真：(06) 229 3326

### 南部科學工業園區

台南市74147科學園區  
南科二路12號F304  
電話：(06) 505 1166  
傳真：(06) 505 1177

### 高雄分所

高雄市80147前金區  
中正四路211號12樓之6  
電話：(07) 213 0888  
傳真：(07) 271 3721

### 屏東農業生物科技園區

屏東縣90846長治鄉  
農科路23號3樓之8(天明豐和館)  
電話：(08) 762 3331

## Contact us

### Taipei Office

68F, TAIPEI 101 TOWER,  
No.7, Sec. 5, Xinyi Road,  
Taipei City 11049, Taiwan, R.O.C.  
**T** : +886 (2) 8101 6666  
**F** : +886 (2) 8101 6667

### Hsinchu Office

No.11, Prosperity Road I,  
Hsinchu Science Park,  
Hsinchu City 30078, Taiwan, R.O.C.  
**T** : +886 (3) 579 9955  
**F** : +886 (3) 563 2277

### Taichung Office

7F, No.201, Sec. 2,  
Wenxin Road,  
Taichung 40758, Taiwan, R.O.C.  
**T** : +886 (4) 2415 9168  
**F** : +886 (4) 2259 0196

### Tainan Office

16F, No.279, Sec. 2,  
Minsheng Road,  
Tainan 70054, Taiwan, R.O.C.  
**T** : +886 (6) 211 9988  
**F** : +886 (6) 229 3326

### Tainan Science Park Office

F304, No.12, Nanke 2nd Road,  
Southern Taiwan Science Park,  
Tainan 74147, Taiwan, R.O.C.  
**T** : +886 (6) 505 1166  
**F** : +886 (6) 505 1177

### Kaohsiung Office

12F-6, No.211,  
Zhongzheng 4th Road,  
Kaohsiung 80147, Taiwan, R.O.C.  
**T** : +886 (7) 213 0888  
**F** : +886 (7) 271 3721

### Pingtung Agricultural Biotechnology Park Office

3F-8, Timing Fortune Mall,  
No.23, Nongke Rd., Changzhi Township,  
Pingtung County 90846, Taiwan, R.O.C.  
**T** : +886 (8) 762 3331

[kpmg.com/tw](http://kpmg.com/tw)



KPMG in Taiwan

©2016 KPMG, a Taiwan partnership and a member firm of the KPMG network of independent member firms affiliated with KPMG International Cooperative ("KPMG International"), a Swiss entity. All rights reserved. Printed in Taiwan.

The information contained herein is of a general nature and is not intended to address the circumstances of any particular individual or entity. Although we endeavor to provide accurate and timely information, there can be no guarantee that such information is accurate as of the date it is received or that it will continue to be accurate in the future. No one should act on such information without appropriate professional advice after thorough examination of the particular situation.

The KPMG name, logo are registered trademarks or trademarks of KPMG International.

### KPMG Taiwan App



提供KPMG安侯建業最新動態、產業資訊、研討會、活動訊息、專業刊物及法令查詢等資訊，歡迎下載。



### K-Plus 專業活動報名App



KPMG安侯建業最新最熱門的議題、研討會、課程，都可以在K-Plus查詢並快速報名！

