

准考证号：

姓名：

## 展鸿 2019 年安徽省公务员录用考试 《行政职业能力测验》模拟卷（三）

### 重要提示：

为维护您的个人权益，确保考试的公平公正，请您协助我们监督考试实施工作。

本场考试规定：监考老师要向本考场全体考生展示题本密封情况，并邀请 2 名考生代表签字后，方能开启试卷袋

条形码黏贴处

请将此条形码揭下，  
贴在答题卡指定位置

展鸿教育

展鸿 2019 年安徽省公务员录用考试  
《行政职业能力测验》模拟卷（三）

注意事项

1. 本测验分为五个部分，共 110 小题，题型均为单项选择题。总时限为 120 分钟。各部分虽未划分时段，但都给出了参考时限，供答题时合理分配时间。
2. 请按照要求在答题卡上填写好姓名，涂好准考证号。严禁折叠答题卡。
3. 请将题本上的条形码揭下，贴在答题卡指定位置。没有贴条形码的答题卡将按废卡处理，成绩计为零分。
4. 必须在答题卡上答题；在题本上答题，一律无效。
5. 监考人员宣布考试开始时，方可答题；宣布考试结束时，应立即停止答题。题本、答题卡、草稿纸一律留存桌上，待监考人员确认数量无误，允许离开后，方可离开考场。  
如果你违反了以上任何一项要求，都将影响你的成绩。
6. 在本测验中，有些试题可能较难，请不要在一道题上思考时间太久，遇到不会答的题目，可先跳过去，如果有时间再去思考，否则，你可能没有时间完成后面的题目。
7. 试题答错不倒扣分。

第一部分 言语理解与表达

（共 25 题，参考时限 25 分钟）

本部分包括理解与表达两方面的内容。请根据题目要求，在四个选项中选出一个最恰当的答案。

请开始答题：

1. 近几年频频爆出网络小说抄袭纠纷，需要反思的，不仅是创作者，更包括文化产业链条上的各个环节。试问，一部需要投入巨额资金、巨大精力进行改编的网络小说，投资方在之前不做“背景调查”吗？他们确实不知道原著作品涉嫌抄袭吗？投资方有意无意的“\_\_\_\_\_”也许只是利益权衡的结果。  
填入划横线部分最恰当的一项是（ ）。  
A. 置若罔闻      B. 充耳不闻      C. 熟视无睹      D. 置之度外
2. 文学创作有其自身的规律与门道，没有一定的艺术\_\_\_\_\_与后天深耕，恐怕难以真正入门。专业作家的优势还是很明显的，但“行业人”与“专业作家”之间并没有不可逾越的鸿沟。就有剧作家从剧坛转向文坛，“一肩挑”，多少说明文艺\_\_\_\_\_之间的共通性。关键是，期待更多的人拿起笔、写下去，在文字的世界里安顿好自己。  
填入划横线部分最恰当的一项是（ ）。  
A. 天才    风格      B. 灵感    风格      C. 功底    类型      D. 禀赋    样式
3. 在数字化时代，博物馆不可能与互联网\_\_\_\_\_发展。数字化技术的应用，特别是展厅里数字展示技术和各种多媒体手段，让观众更便利、直观地了解和使用博物馆，\_\_\_\_\_博物馆体验。  
填入划横线部分最恰当的一项是（ ）。  
A. 和谐    提升      B. 独立    丰富      C. 割裂    优化      D. 并行    改善
4. 婚丧嫁娶、节庆祭祀，这些都是老百姓日常生活的重要组成部分。日常生活该怎么过，各地有各地的风俗。这些风俗有些已经传承多年，\_\_\_\_\_不易变革；有些是新兴的时尚，流风所向势难阻挡。

一纸公文，就想要\_\_\_\_\_，瞬间改变集体的生活方式，并不容易做到。

填入划横线部分最恰当的一项是（ ）。

- A. 积重难返 移风易俗  
B. 习以为常 破旧立新  
C. 根深蒂固 扭转乾坤  
D. 不足为奇 力挽狂澜

5. 从电影观众的层面来说，很多人还没有养成\_\_\_\_\_的消费习惯，这也是有情怀的艺术电影难受欢迎的重要原因。全世界的电影观众都一样，明明那些美国式大片毫无营养可言，而且套路都是\_\_\_\_\_，但全世界的市场还都买它们的账。几乎全世界的电影市场都被美国大片冲击，都为了保护自己的本土电影要出台保护政策。

填入划横线部分最恰当的一项是（ ）。

- A. 差异化 如出一辙  
B. 个性化 不谋而合  
C. 理性化 千篇一律  
D. 合理化 殊途同归

6. 媒体报道过一种新奇的“人口迁徙”：年轻人职场受伤之后，重新考研，把高校当避难所。这本身\_\_\_\_\_，只要是在学习，无论出于什么目的，都应该鼓励和一视同仁。因为学习的\_\_\_\_\_，不在初衷，甚至不在目标，而在于在这种漫长而艰苦的过程中，学习者本身知、情、意的全面历练和综合提升。

填入划横线部分最恰当的一项是（ ）。

- A. 无可厚非 定义  
B. 情有可原 内涵  
C. 无可非议 目的  
D. 合情合理 含义

7. 好事办好，就要拿捏好分寸；拿捏好分寸，贵在“精准”二字。“过满则溢，过刚则折。”分寸感，是检验一切工作成熟的标志。火候到家，必定\_\_\_\_\_；乱了方寸，可能\_\_\_\_\_。踏上新征程，每往前一步都不容易。

填入划横线部分最恰当的一项是（ ）。

- A. 一本万利 一事无成  
B. 事半功倍 功败垂成  
C. 水到渠成 一文不名  
D. 一举两得 功亏一篑

8. 绿色发展是构建高质量现代化经济体系的必然要求，是解决污染问题的根本之策。当前，我国资源环境承载力\_\_\_\_\_极限，在快速发展中积累了大量生态环境问题，成为明显的\_\_\_\_\_。只有改变高投入、高消耗、高污染的粗放发展方式，把发展的基点放到创新上来，让绿色发展理念\_\_\_\_\_发展方式，才能从根本上改善生态环境，取得有效益、有质量、可持续的发展实绩。

填入划横线部分最恰当的一项是（ ）。

- A. 迫近 瓶颈 改变  
B. 逼近 短板 重塑  
C. 接近 阻碍 提升  
D. 趋近 制约 影响

9. 作为国家级非物质文化遗产，万荣笑话现有 2 名传承人，分别是 82 岁的解放和 72 岁的王克勤。解放老人主要做文史研究，多年来他对万荣笑话追根溯源，把这项非物质文化遗产的来龙去脉\_\_\_\_\_地呈现给大众。而王克勤老人则重在表演，每个段子都信手拈来，把口头文学演绎得\_\_\_\_\_，并且开堂授课，\_\_\_\_\_这项文化遗产。

填入划横线部分最恰当的一项是（ ）。

- A. 一五一十 美轮美奂 弘扬  
B. 实事求是 有声有色 发扬  
C. 一清二楚 出神入化 传播  
D. 原原本本 淋漓尽致 传承

10. \_\_\_\_\_的革命年代，平均年龄不到 25 岁、每百人不到 80 杆枪的红军队伍，最终赢得长征的胜利；\_\_\_\_\_的建设时期，张爱萍将军在“人无一个、船无一艘”的情况下，不到两年便筹建起新中国海军；\_\_\_\_\_的改革岁月，廖俊波、黄大年等一大批优秀共产党员，扑下身子埋头奋斗，书写了不

凡的业绩。创业维艰，奋斗以成。

填入划横线部分最恰当的一项是（ ）。

- A. 烽火连天 众志成城 宵衣旰食  
B. 一无所有 栉风沐雨 高歌猛进  
C. 枪林弹雨 一穷二白 只争朝夕  
D. 筚路蓝缕 朝不保夕 艰苦卓绝

11. 许多企业正遭遇来自网络罪犯前所未有的攻击。有数据显示，“想哭”病毒仅攻击网络一次，就能造成高达 40 亿美元的损失。网络罪犯擅长兜售自己成功的战略，他们将所谓的勒索软件当成一种服务，其中涉及一种许可软件，可冻结公司的电脑文件直至对方付款。这些黑客不一定是自由职业者，事实上，当今绝大多数灾难性的网络攻击都有某些组织的支持。遭受攻击的企业寻求执法人员帮助存在风险，因为不但企业费时费钱，而且会增加将敏感信息公之于众的风险。因此，\_\_\_\_\_。

填入划横线部分最恰当的一项是（ ）。

- A. 政府应该加强监管，帮助企业应对黑客攻击  
B. 企业为了减少损失，寻找私人网络安全公司  
C. 新的行业应运而生，网络安全成为热门行业  
D. 要将黑客绳之以法，减少网络罪犯攻击企业

12. 20 世纪 30 年代，图灵提出计算机能够思维的观点，主张凡是能够通过“图灵测试”的计算机就能够思维。所谓“图灵测试”，就是说一个人如果不能判断与之对话的隐藏主体是人还是机器，我们就不得不承认即便是机器也能思维。“图灵测试”能否判断机器的思维，\_\_\_\_\_。如果将思维定义为计算过程，那么计算机当然能够思维。这就是著名的“计算机隐喻”，即人是计算机，思维就是计算——这是计算机表征主义的核心思想。

填入划横线部分最恰当的一项是（ ）。

- A. 取决于如何定义计算机  
B. 取决于思维的活动过程  
C. 取决于计算机的功能配备  
D. 取决于我们如何定义思维

13. ①做到这一点的根本保证，只能是民族文化的多元并存  
②比较不同民族文化对生物物种的价值定位，其间也无规律可言  
③这样的需要又具有多重性，因而不同民族文化对生物物种的价值定位并不具有通约性  
④要消除这些威胁，更好地维护生物多样性，出路只有一个，那就是人类的食物结构必须尽可能多样化，尽可能从更多的生物物种中获取食物来源  
⑤不同文化对生物物种的价值定位，完全屈从于相关民族文化稳态运行的需要  
⑥目前愈演愈烈的农田化进程和作物种植、牲畜饲养的单一化，恰好是全球范围内文化辐合趋同演替的自然结果

将以上 6 个句子重新排列，语序正确的是（ ）。

- A. ⑤③②⑥④①  
B. ⑥④①⑤③②  
C. ②⑥④①⑤③  
D. ⑤③②①⑥④

14. ①将公众意见作为决策的一项依据，有利于增强环境决策的民主性与科学性  
②公众参与是环境影响评价制度中一项非常重要的内容  
③公众参与贯穿环境影响评价过程从而避免拟议行动对环境可能造成的损害，保护相关利害关系人的环境权益

④对我国公众参与环境影响评价的对象、公众参与环境影响评价的阶段以及公众参与环境评价的方式和信息公开等方面有积极的借鉴作用

⑤我国环境影响评价公众参与机制尚处于起步发展阶段，与西方发达国家的公众参与环境影响评价制度相比还存在许多不足之处



- A. 海啸预警出现误报的原因是震源机制和深度等参数不精准
- B. 通过地震数据反演的海啸预警利用时间差给人们以逃生时间
- C. 通过测量外海的海啸波预测近岸海啸波可以提高海啸预警准确性
- D. 深海海啸评估报告系统是目前海啸预警方法中最准确的一种方法

19. 在经济利益的驱使下，社会上出现一些专门拿熟人下手谋取利益的行为，即“杀熟”。互联网也不能幸免，本该造福于民的大数据技术，成了部分互联网企业“杀熟”宰客的帮凶。比如，电商通过对消费者的碎片数据进行分析，为消费者画像，进而精准提供服务。这对于买卖双方都有一定的益处。但是，当大数据的运用过界，侵犯到消费者隐私并且以此谋取不正当利益时，却不能以“精准营销”作为遮羞布。

这段话主要讲的是（ ）。

- A. 专门拿熟人下手是大部分“杀熟”企业的出发点
- B. 消除“杀熟”现象需要依靠企业的自觉以及政府的管控
- C. “精准营销”是大数据的优势，也是其运用过界的产物
- D. 大数据让电商更了解消费者，也更容易侵犯消费者的利益

20. 从积极层面上看，过度消费是人们物质生活水平提高，消费能力提升的一种表征。与此同时，人们的消费观念也在不断升级，这在客观上也导致了商品更新换代速度的增快，以及浪费现象的突出。但更根本的原因是，消费社会的语境通过赋予商品和消费新的内涵，始终在不断怂恿着人们的消费行为。

以下最适合作为上文标题的是（ ）。

- A. 过度消费其实无法控制
- B. 转变观念，减少过度消费
- C. 是什么催生了过度消费
- D. 被符号绑架的过度消费

21. 1928年，英国科学家弗莱明发现了青霉素。随后，多种机制不同但均用于控制细菌、真菌等微生物感染的药物相继被发现，这些药物统称为抗生素。上世纪50~70年代，抗生素开发进入“黄金时期”，新上市的抗生素逐年增多。但上世纪80年代以后，新上市的抗生素少之又少。抗生素的使用为人类战胜感染性疾病开辟了一条捷径，但问题也随之而来，那就是抗生素耐药性。抗生素作为一种独特的药物，使用得越多，作用越差，因为细菌能够很快适应抗生素环境，产生耐药性。

根据这段文字，下列说法正确的是（ ）。

- A. 上世纪50~70年代抗生素的使用呈逐年增多的态势
- B. 抗生素是一种用于治疗感染性疾病的独特药物
- C. 抗生素的使用量与其产生的药效呈反比例关系
- D. 耐药性是上世纪80年代抗生素上市量下降的主要原因

22. 本质上讲，人工智能创作的诗歌，更像是一些“看起来很美”的意象元素的堆砌，或者句子合辙押韵，但诗歌内在的张力和节奏，却无法呈现。比如，日月星辰、江河湖海、鸟语花香这些意象，会让人产生诗意，但仅仅刻板地呈现它们是不够的。优秀的文学之所以优秀，就在于能从寻常事物中发现独有的美感，在寻常的生活里捕捉到瞬间的灵光。即使是一堆看起来干瘪粗糙的物象，经由诗人之手，呈现出的文字也会有序排列，而且这个排列只依赖作者创作中的内在规律，而不诉诸数学公式和算法等，并不能量化而论。

这段文字意在说明（ ）。

- A. 人工智能创作的诗歌无法呈现诗歌内在的张力和节奏
- B. 人工智能作诗来自大量的文学作品储存以及内在的逻辑算法
- C. 诗歌与文学的世界依然是人类情感和灵魂最佳的栖息地
- D. 优秀的诗歌创作依赖于作者创作中的内在规律，不能通过人工智能实现

23. 按行政决策的逻辑环节来说, 吹牛理当要上税的。数字报上去了, 还需在各个环节筛一遍。收入报上来了, 税务系统需要核对应税数字能不能对上, 人大也要以税款为依据审议相应盘子的财政预算, 最后财政决算时再核对财政款项花费花在何处。如此一串链条, 只要有效运转, 那么一处作假, 在下一个环节必然付出代价, 多报上去的收入, 需要统计人员自掏腰包也好、东拼西凑也好, 总得将窟窿填上。如此一来, 吹牛上税, 还怎么吹牛!

下列最适合做这段文字标题的是 ( )。

- A. 贯彻筛查环节, 遏制财政吹牛
- B. 对待吹牛, 就该让它上税
- C. “吹牛税”该不该设置
- D. 吹牛必须付出代价

24. 作为政治早熟的社会, 我们在政治文化方面有独特的历史传统与社会共识。其中有两点特点尤为突出, 一个是官师合一, 一个是家国同构。前者将道德示范和社会教化的功能内化到“官”的社会功能中, 并在一定程度上赋予了政府人格化特征, 使政府至今承担着道德判断者角色。后者强调了齐家与治国的逻辑同一性, 而不是社会治理的技术性和专门性, 这客观上使得家人和配偶的作用被投射到了社会中, 成为了官德和政德的一部分。可以说, 今天的家风家教建设, 今天专门针对干部配偶、家人的警示教育, 建立在对这一传统的深刻了解之上, 是对政治文化特征一种历史把握。

通过这段文字, 作者想要表达 ( )。

- A. 我国在政治文化方面以官师合一、家国同构为特点
- B. 官师合一是政府人格化特征的重要体现
- C. 家人和配偶的个人品德也是官员本人官德的一部分
- D. 现今的家风家教建设是对传统政治文化特征的把握

25. 中国人常会举全族之力兴建家庙, 以此弘扬家族传承, 彰显先祖荣光; 集地方财力设立乡祠, 以此纪念故土先贤, 宜示人杰地灵。至于身处异乡的客商们, 则集资兴建会馆, 以乡谊抱团, 互相帮衬彼此提携。这是中国传统文化的特色。

下列没有体现文中所指的“中国传统文化特色”的是 ( )。

- A. 越鸟南栖
- B. 叶落归根
- C. 安土重迁
- D. 功成身退

## 第二部分 数量关系

(共 15 题, 参考时限 20 分钟)

在这部分试题中, 每道题呈现一段表述数字关系的文字, 要求你迅速、准确地计算出答案。

**请开始答题:**

26. 小思家距离公交站牌 600 米, 某天早上小思出门时, 她要坐的公交车距离该站牌还有 2.4 公里。已知公交车的速度为 18 公里/小时, 期间公交车还需等 2 个 1 分钟的红灯。问小思步行速度至少为多少才能赶上公交车? (忽略公交车停靠时间) ( )

- A. 1 米/秒
- B. 1.1 米/秒
- C. 1.2 米/秒
- D. 1.5 米/秒

27. 某部门的一次阶段性测验, 成绩在 61~70 分之间的共有 4 人, 且 4 人成绩各不相同。已知 4 人成绩总和为 252 分, 问 4 人的成绩共有多少种不同的情况? ( )

- A. 2
- B. 12
- C. 24
- D. 48

28. 现有甲、乙两个水平相当的技术工人需进行三次技术比赛, 规定三局两胜者为胜方。如果在第一次比赛中甲获胜, 这时乙最终获胜的可能性有多大? ( )

- A.  $\frac{1}{3}$
- B.  $\frac{1}{4}$
- C.  $\frac{1}{2}$
- D.  $\frac{1}{6}$



29. 某单位从甲、乙、丙、丁、戊 5 人中选派 3 人下乡开展扶贫工作，已知甲和乙不能同时去，丁和戊至少去一个。那么一共有多少种选择方式？（ ）

- A. 3                      B. 5                      C. 7                      D. 10

30. 有一箱橙子，共 36 个，分给 7 个小朋友，每个小朋友分到的橙子数各不相同。分到最多的小朋友至少能分到几个橙子？（ ）

- A. 7                      B. 8                      C. 9                      D. 10

31. 一集电视剧的播放时间不足 1 小时但不止半小时，开始播放时手表上的时针、分针的夹角为  $90^\circ$ ，播放结束时时针、分针的夹角为  $120^\circ$ 。问这集电视剧播放时长在以下哪个范围内？（ ）

- A. 30~35 分钟                      B. 35~40 分钟  
C. 40~45 分钟                      D. 45~50 分钟

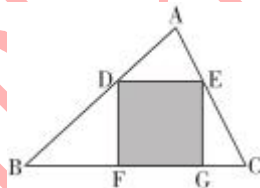
32. 小张和小李以相同进价批发 100 千克香蕉，分别加价 50% 与 40% 售卖，最终小李全部卖出，小张有一部分因变质无法售出。若最终小张所得利润是小李的 80%，则变质的香蕉有多少千克？（ ）

- A. 10                      B. 12                      C. 14                      D. 16

33. 甲、乙两公司合作完成一项报酬为 10000 元的工程，并按各自完成的工作量分别获得相应报酬。若按原来的工作效率进行，乙公司获得的报酬为 6000 元；而实际上工作了 6 天后，甲公司的工作效率提高为原来的 2 倍，甲公司最终获得的报酬比原来多 1000 元。问原计划几天完成该项工程？（ ）

- A. 9 天                      B. 10.5 天                      C. 12 天                      D. 14.4 天

34. 在三角形 ABC 的中心有一个正方形 DEGF，已知三角形 ABC 的面积为 24 平方厘米，底边 BC 的长度为 12 厘米，三角形 BDF 的面积为 9 平方厘米，三角形 EGC 的面积为 4.5 平方厘米。问正方形 DEGF 的面积为多少平方厘米？（ ）



- A. 9                      B. 8                      C. 6                      D. 4

35. 有黄、红、蓝三个盒子，每个盒子各放了不同数量的书。若先将红盒子一半的书放到蓝盒子，再将黄盒子  $\frac{1}{3}$  的书放到红盒子里，此时三个盒子的书本数恰好相等。若蓝盒子原来有 10 本书，则三个盒子一共有多少本书？（ ）

- A. 30                      B. 45                      C. 60                      D. 90

36. 刘大爷承包了一块正方形池塘用来养鱼，现需要在池塘四周种上杨树。若四个角上各种一棵杨树，每隔 2 米再种一棵，刚好能将 120 棵树苗种完。若每隔 1.5 米种一棵杨树，则刘大爷还需购进多少棵树苗？（ ）

- A. 30                      B. 40                      C. 50                      D. 60

37. 一容器装满了浓度为 80% 的某种溶液 100 克，从该容器倒出 20 克溶液后加满清水，搅拌均匀后再倒出 20 克溶液，然后再次加满清水。如此反复三次，问此时该溶液的浓度为多少？（ ）

- A. 38.25%                      B. 40.96%                      C. 51.2%                      D. 50.00%

38. 受连续大雨影响，A 地需要从 150 千米之外的 B 地运 1500 吨沙石来加固堤坝。现在 B 地只有大、小两辆货车，大货车限载 120 吨，速度为 50 千米/小时；小货车限载 80 吨，速度为 75 千米/小时。若忽略装载、卸载时间，运完这批沙石所需的最短时间为（ ）。

- A. 36 小时                      B. 38 小时                      C. 40 小时                      D. 42 小时

39. 某职业资格证书需要考三个科目，三个科目全部及格才能拿到该证书。在一次统一的考试中，科目一的及格率为 45%，科目二的及格率为 63%，科目三的及格率为 56%，三个科目都不及格的人数占 12%，且只有一个科目不及格的人数占 38%。问此次考试拿到该证书的人数占比为多少？（ ）

- A. 18%                      B. 19%                      C. 20%                      D. 21%

40. 2018 年小明和姐姐的年龄比为 1:5，7 年后，两人的年龄比为 2:3，那么 2022 年小明的年龄为（ ）。

- A. 9 岁                      B. 10 岁                      C. 8 岁                      D. 5 岁

### 第三部分 常识判断

(共 20 题，参考时限 15 分钟)

根据题目要求，在四个选项中选出一个最恰当的答案。

请开始答题：

41. ( ) 是由中国发起和主导建立的政府间性质的亚洲区域多边开发机构。成立宗旨是为了促进亚洲区域的建设互联互通化和经济一体化的进程，并且加强中国及其他亚洲国家和地区的合作。

- A. 亚太经合组织                      B. 亚洲基础设施投资银行  
C. 金砖国家                      D. 东盟

42. 下列关于新疆，错误的是 ( )。

- A. 是我国陆地面积最大的省级行政区，约占中国国土面积的六分之一  
B. 远离海洋，深居内陆，海洋气流不易到达，属于明显的温带大陆性气候  
C. 地处亚欧大陆腹地，陆地边境线约 5600 多公里，周边与俄罗斯等八国接壤  
D. 公元前 60 年，唐朝中央政权设立西域都护府，1949 年新疆和平解放

43. 劳动力成为商品，必须具备的两个条件是 ( )。

- ①劳动者必须有人身自由，可以自由地支配自己的劳动力  
②劳动者生产的商品必须具有价值和使用价值  
③劳动力的使用不仅能创造新价值，而且还能创造出比自身价值更大的价值  
④劳动者丧失了一切生产资料和生活资料，只能靠出卖劳动力为生

- A. ①②                      B. ②③                      C. ①④                      D. ②④

44. 关于计算机的知识，下列说法错误的是 ( )。

- A. 字节是反映计算机存储容量的基本单位  
B. 微型计算机的发展以控制器的发展为表征  
C. 打印机和显示器均属于输出设备  
D. 断电后会使得原存信息丢失的存储器是半导体 RAM

45. 下列说法不符合我国法律规定的是 ( )。

- A. “打假” 获赔不需要缴纳个人所得税                      B. 作者修改权的保护期不受限制  
C. 在我国，单身公民不可以收养孩子                      D. 赌债不受法律支持和保护

46. 下列关于行政许可的分类说法正确的是 ( )。

- A. 烟花爆竹的生产与销售的许可属于特许  
B. 出租车经营许可属于普通许可  
C. 法人或者其他组织的变更属于核准  
D. 颁发会计师、医师资质证书属于认可

47. 下列选项中，有关物理学家和他的主要贡献的描述，正确的是（ ）。
- A. 第一个发现电流的磁感效应的科学家是法拉第
  - B. 第一个发现电磁感应现象的科学家是奥斯特
  - C. 第一个测出大气压值的科学家是托里拆利
  - D. 第一个测定了热和机械功之间当量关系的科学家是伽利略
48. 我国海洋综合科考船“海洋六号”从珠江口进入南海海域，执行大洋南极科考任务。下列关于科考船从珠江口进入南海，所受浮力情况说法正确的是（ ）。
- A. 由于船始终浮在水面上，所以受到的浮力不变
  - B. 由于海水的密度更大，所以船在海洋里受到的浮力更大
  - C. 由于船排开海水的体积更小，所以在海洋里受到的浮力更小
  - D. 由于船排开江水的体积更大，所以在江水里受到的浮力更大
49. 2022 年冬季奥运会将在中国举行，这是中国历史上第一次举办冬季奥运会。下列关于冬奥会说法正确的是（ ）。
- A. 第十七届冬奥会是最后一届与夏奥会同年举行的冬奥会
  - B. 第一届冬奥会于 1924 年在法国夏慕尼举行
  - C. 哈萨克斯坦的阿拉木图是冬奥会举办次数最多的城市
  - D. 北京 2022 年冬奥会的会徽是“飞跃”
50. 下列关于世界历史说法正确的是（ ）。
- A. 威斯特伐利亚体系是近代民族国家体系形成的标志和近代国际法的开端
  - B. 维也纳体系是战胜国以制裁德国为目的在欧洲大陆上建立的新均势体系
  - C. 华盛顿体系由《四国同盟条约》《五国海军条约》《九国公约》构成
  - D. 雅尔塔体系的特点是“世界多极化”“经济全球化”“文化多元化”
51. 根据我国现有法律，下列不属于中级人民法院管辖的第一审刑事案件是（ ）。
- A. 甲某以大学老师的身份在某网站传播民族分裂思想，与境外有关机构相勾联，攻击国家和政府
  - B. 有证据证明乙某犯放火罪，有可能被判处无期徒刑
  - C. 丙某涉嫌生产、销售假药并致人死亡
  - D. 丁某私自挪用用于救灾的救济款，致使灾区人民利益遭受严重损害
52. 下列关于中国近代史的说法错误的是（ ）。
- A. 国民党一大的召开标志着第一次国共合作的形成
  - B. 瓦窑堡会议提出了建立敌后抗日根据地的方针
  - C. 中共六届六中全会首次提出“马克思主义中国化”命题
  - D. 八七会议提出了“枪杆子里出政权”的重要思想
53. 下列关于古体诗的说法错误的是（ ）。
- A. 从诗句的字数看，古体诗分为四言诗、五言诗和七言诗等
  - B. 古体诗也称古诗、古风，有“歌”“行”“吟”三种载体
  - C. 古体诗格律较严格，讲究对仗、平仄，押韵较宽，篇幅统一
  - D. 《诗经》以四言诗为主，《古诗十九首》以五言诗为主
54. 下列关于我国新石器时期文化说法正确的是（ ）。
- A. 河姆渡文化是黄河下游地区原始社会较早期的一种文化遗址
  - B. 北辛文化是长江流域上游地区古老而多姿的新石器时代文化
  - C. 仰韶文化是黄河上游地区一种重要的新石器时代夹细砂红陶文化

D. 龙山文化泛指黄河中、下游地区约新石器时代晚期的一类文化遗存

55. 下列关于维生素的说法不正确的是（ ）。

- A. 维生素 A 有助于预防夜盲症和视力减退
- B. 维生素 B<sub>1</sub> 在酸性溶液中易被氧化和受热破坏
- C. 维生素 D 有助于提高骨强度和预防蛀牙
- D. 维生素 C 能有效强化肌肤的抗日晒伤害能力

56. 下列说法正确的是（ ）。

- A. 我国的四大盆地中有“紫色盆地”之称的是准噶尔盆地
- B. 我国的少数民族主要分布在西南、东南和东北地区
- C. 汉语是世界主要语言之一，也是联合国六种正式工作语言之一
- D. 海陆位置是造成我国冬季南北温差大的最主要原因

57. 下列事例中没有利用蒸发吸热原理的是（ ）。

- A. 发烧时用酒精擦拭身体来降温
- B. 夏日里狗将舌头伸出来散热
- C. 天热时往地面洒水会感到凉快
- D. 运输食品时利用干冰降温防止食品变质

58. 2016 年农民李某把自家的 10 亩土地入股流转给某民营农业科技有限公司，成为该公司的股东和员工。年底，她除每亩地获得保底租金 1000 元外，又领了 5% 的分红，加上每月工资 1200 元，一年下来能挣四万多。李某的收入（ ）。

- ①属于按生产要素分配
- ②受公司经营状况的影响
- ③属于按劳分配
- ④受股票价格波动的影响

- A. ①②
- B. ③④
- C. ①④
- D. ②③

59. 许多食物在超过 120° C 的温度下烘焙煎炸烤时，食物中的碳水化合物和蛋白质在高温烹制过程中，很容易产生丙烯酰胺，这种物质对人类健康有潜在危害。为避免摄入过多丙烯酰胺，以下食物最应减少食用的是（ ）。

- A. 热茶
- B. 馒头
- C. 炒白菜
- D. 炸鸡

60. “21 世纪金属”具有较高的密度、良好的抗氧化性和优异的耐腐蚀性，对人体无毒且无不良反应，被称为“亲生物金属”，可作为人造骨材料。下列关于“21 世纪金属”的说法正确的是（ ）。

- A. “21 世纪金属”是指钛和钛合金
- B. “21 世纪金属”只运用于航空航天领域
- C. “21 世纪金属”是一种新型石墨烯材料
- D. “21 世纪金属”是 21 世纪发现的一种金属元素

## 第四部分 判断推理

(共 35 题，参考时限 40 分钟)

一、类比推理。每道题先给出一组相关的词，要求你在备选答案中找出一组与之在逻辑关系上最为贴近、相似或匹配的词。

请开始答题：

61. 小说家：诗人

A. 奢侈品：首饰

B. 科学家：化学家

C. 工艺品：木雕

D. 背包客：自助游

62. 开幕式：致辞

- A. 牧场：溜冰  
C. 闭幕式：欢迎
63. 栩栩如生：呼之欲出  
A. 生机勃勃：老气横秋  
C. 防患未然：江心补漏
64. 花儿：因开放而飘香  
A. 水稻：种在水田里的稻  
C. 玉米：籽实比黄豆稍大
65. 勤劳：欣赏：提携  
A. 职员：兢兢业业：丰厚报酬  
C. 灾难：同情：捐款
66. 煤炭：石油：燃料  
A. 海浪：潮汐：动能  
C. 土星：木星：行星
67. 练习：生疏：娴熟  
A. 生病：难受：痊愈  
C. 裁剪：布料：成衣
68. 浏览 对于 ( ) 相当于 ( ) 对于 文件  
A. 文档 安装  
C. 撰写 公文
69. ( ) 对于 迷离恍惚 相当于 严肃 对于 ( )  
A. 模糊 大张旗鼓  
C. 清晰 不苟言笑
70. ( ) 对于 历史学 相当于 力学 对于 ( )  
A. 文物 物理  
C. 考古学 工学
- B. 赛道：奔跑  
D. 网络：流言
- B. 听其自流：听之任之  
D. 铤而走险：畏缩不前
- B. 果实：从苦涩走向香甜  
D. 青苗：没有成熟的庄稼
- B. 战争：赤地千里：田园荒芜  
D. 邈邈：不刷牙：口腔疾病
- B. 太阳：热量：辐射  
D. 齿轮：怀表：时间
- B. 误会：矛盾：和好  
D. 加热：冰凉：滚烫
- B. 软件 下载  
D. 网页 整理
- B. 清楚 油腔滑调  
D. 诚恳 威风凛凛
- B. 鉴定 测量  
D. 近代史 热力学

二、定义判断。每道题先给出定义，然后列出四种情况，要求你严格依据定义，从中选出一个最符合或最不符合该定义的答案。注意：假设这个定义是正确的，不容置疑的。

请开始答题：

71. 妖怪是指除人类和神以外有生命的存在。妖怪在人们心目中多含贬义，通常存在于人类的想象与传说之中，难以运用科学方法证明其真伪。

根据上述定义，下列表述涉及妖怪的是 ( )。

- A. 科学家研究表明，山海经中记载的夔牛其实就是海牛  
B. 凤凰代表幸福，自古以来在人类的传说中就是祥瑞的象征  
C. 传说挪威海怪是深海之中的巨大章鱼  
D. 某公司主管被称为姐己，因为她长得妖媚动人

72. 吸引力是指能引导人们沿着一定方向前进的力量。管理中组织设置的目标以及表扬、奖励、奖金、荣誉、职务晋升等都是一中吸引力。

根据上述定义，下列不属于管理中吸引力的是 ( )。

- A. 为了响应国家支援西部的号召，张某和他的同学们纷纷前往西部进行志愿服务

- B. 某公司宣布今年的销售冠军能够得到额外的奖金，为此员工们一个个摩拳擦掌
- C. 王某为了评选上本年度优秀干部，废寝忘食地工作
- D. 李某为了在某地定居，努力工作获得了丰厚的报酬

73. 投资计划是指公司为了期望能在未来获得更多的收益而将现有收入变换为某种资产并持有的行为。

根据上述定义，下列属于投资计划的是（ ）。

- A. 为了获得某地的矿产资源，丙公司宣布在该乡建厂，并承诺招收乡民工作
- B. 乙公司斥资 1000 万在某乡镇兴办希望小学，帮助贫困孩子就近上学
- C. 甲公司为了方便货物运输，决定资助某偏僻乡村修建一条水泥路
- D. 王某看好某创业公司的前景，决定投资该创业公司 200 万元，并持有等值的股权

74. 负债是指企业过去的交易或者事项形成的、预期会导致经济利益流出企业的现时义务，实质上是企业在一定时期之后必须偿还的经济债务，其偿还期或具体金额在它们发生或成立之时就已由合同、法规所规定与制约，是企业必须履行的一种义务。负债是企业承担的，以货币计量的在将来需要以资产或劳务偿还的债务。

根据上述定义，下列属于负债的是（ ）。

- A. 小王向某老板借钱 5 万，并承诺在其公司义务工作一年偿还
- B. 甲公司老板代表公司向其父亲借款 60 万用于拓展公司业务，并签订合同
- C. 乙公司决定一周后向借贷公司贷款一百万用于公司经营，并草拟了合同
- D. 某公司因经营不善导致破产后，名下的所有财产被冲抵

75. 不良建筑综合征，又称为病态建筑物综合征，是国外有关专家提出的某些建筑物内由于空气污染、空气交换率很低，以致在该建筑物内活动的人群产生了一系列自觉症状，如眼、鼻、咽喉部位有刺激感，头痛、头晕、恶心，易疲劳，呼吸困难等非特异性症状，而离开了该建筑物后，症状即可消退。

根据上述定义，下列属于不良建筑综合征的是（ ）。

- A. 小王去朋友家住了一天，第二天浑身起了红疹，医院诊断为猫毛过敏
- B. 小李家的跃层卧室仅高 2.4 米，让身高 1.9 米的他感觉压抑得喘不过气来
- C. 小张参观某建筑物时闻到刺鼻的味道，并感到头晕恶心，离开后即好转
- D. 小吴家住 23 楼，每当他站在窗前向下探望时，总会感到一阵眩晕

76. 科学消费是指符合人的身心健康和全面发展要求、促进经济和社会发展、追求人与自然和谐进步的消费观念、消费方式、消费结构和消费行为。

根据上述定义，下列属于科学消费的是（ ）。

- A. 为了不让孩子输在起跑线上，很多家长竞相购买学区房
- B. 小张在买东西时不看质量好坏，只选择最便宜的商品
- C. 小王逛商场时看到自己心仪已久的貂皮大衣正在打折，便当即买下
- D. 小李买下郊外一处画室作为自己的工作室，并使用环保材料装修

77. 纺织科学是指纤维集合体生产和加工中所使用的机械（物理、力学的）和化学方法。作为一门生产，狭义的纺织是指纺纱和织造；广义的纺织则还把原料初加工、缫丝、染、整，以至化学纤维生产都包括在内。

根据上述定义，下列不属于纺织科学的是（ ）。

- A. 使用化学纤维代替棉、毛、丝、麻来进行纺织
- B. 古代中国人发明缫染技艺用以给纺织品印上花纹
- C. 古人对裘、革进行鞣制处理，并加工成衣服

D. 宋元之际，水力大纺车逐渐代替人力进行纺织

78. 利基是指针对企业的优势细分出来的市场，这个市场不大，而且没有得到令人满意的服务，产品推进这个市场，有盈利的基础。企业在确定利基市场后往往用更加专业化的经营来获取最大限度的收益，以此手段在强大的市场夹缝中寻求自己的出路。

根据上述定义，下列属于利基的是（ ）。

- A. 蜈蚣作为中药缺口较大，但养殖的人少，某养殖公司成了本市第一个大规模养殖药用蜈蚣的企业
- B. 为了给摇滚爱好者提供良好的酒吧服务，詹姆斯在当地著名的艺术街区开了一家摇滚主题酒吧
- C. 本市没有盲人按摩，因此小王和他的盲人妻子在本市开了第一家盲人按摩店
- D. 某自行车厂为了解决剩余自行车的问题，跟风成立共享单车公司，并在全市投放

79. 操盘手是指金融证券期货市场中受计划指定买卖品种的人。他们为大户（投资机构）服务，往往是交易员出身，对盘面把握得很好，能够根据客户的要求掌握开仓平仓的时机，熟练掌握建立和抛出筹码的技巧，利用资金优势来在一定程度上控制盘面的发展，他们能发现盘面上每个细微的变化，从而减少风险的发生。

根据上述定义，下列属于操盘手的是（ ）。

- A. 某食品公司囤积大蒜，并请专人炒作哄抬市价
- B. 小王是金融市场交易员，他替自己的父亲炒股
- C. 小李经商成功后成立了自己的资产管理公司，并投资股市亲自操盘
- D. 小张就职于某资产管理公司为客户管理资产，帮助客户投资股票

80. 书证是指以文字、符号、图形等记载的内容和表达的思想来证明待证事实的书面文件或其他物品。

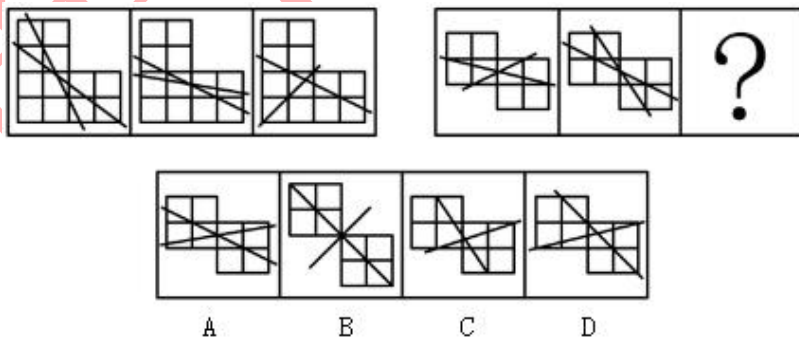
根据上述定义，下列不属于书证的是（ ）。

- A. 案发现场留有嫌疑人指纹的杂志
- B. 犯罪嫌疑人记录作案计划的笔记
- C. 案发现场写有死者自杀原因的遗书
- D. 在嫌疑人住所发现的去往案发地的车

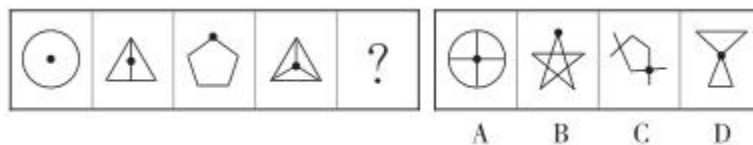
**三、图形推理。请按每道题的答题要求作答。**

**请开始答题：**

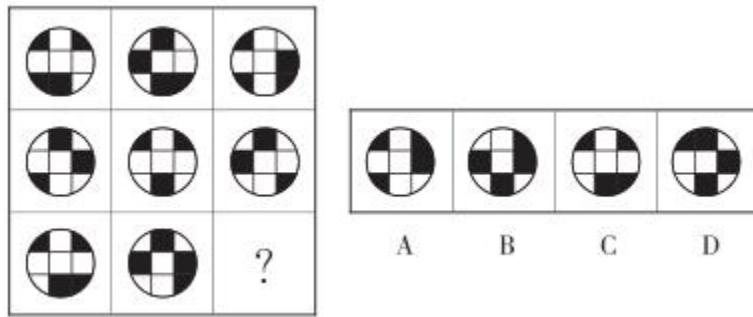
81.



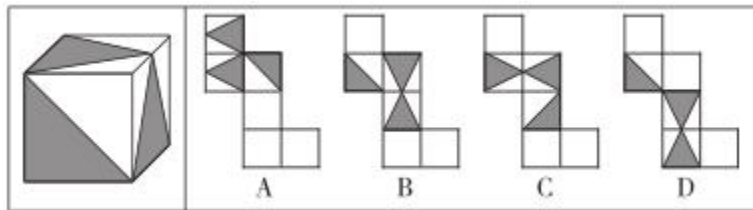
82. 请从所给的四个选项中，选择最合适的一个填入问号处，使之呈现一定的规律性。



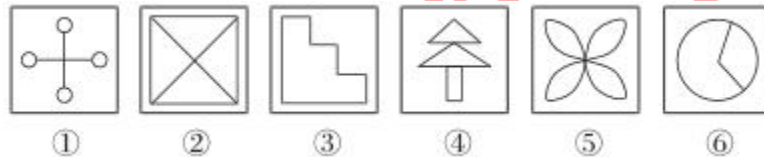
83. 请从所给的四个选项中，选择最合适的一个填入问号处，使之呈现一定的规律性。



84. 左边给定的是一个正方体，右边哪一项由它展开而成？（ ）



85. 把下面的六个图形分为两类，使每一类图形都有各自的共同特征或规律，分类正确的一项是（ ）。



- A. ①②⑤, ③④⑥                      B. ①③④, ②⑤⑥  
C. ①②⑥, ③④⑤                      D. ①⑤⑥, ②③④

四、逻辑判断。每道题给出一段陈述，这段陈述被假设是正确的，不容置疑的。要求你根据这段陈述，选择一个答案。注意：正确的答案应与所给的陈述相符合，不需要任何附加说明即可以从陈述中直接推出。

请开始答题：

86. 中国人有将水烧开再喝的习惯，家家户户都备有开水壶。但是并非所有烧开的水都是对身体有益的。有研究表明：饮用水不能反复烧开，否则容易致癌。

以下哪项如果为真，最能削弱上述研究结论？（ ）

- A. 将饮用水烧开的目的是溶解水中的钙、镁等离子，破坏其结合物结构以降低水的硬度  
B. 水本身在加热情况下，分子结构并不会变化，所以可以反复加热  
C. 饮用水中硝酸盐能致癌，烧开或过滤水均不能去除，而烧水会浓缩硝酸盐  
D. 虽然饮用水反复烧开可能增加水中的亚硝酸盐浓度，但不会达到致癌量

87. 公园要打造一条林荫小道，在小道两侧栽种若干品种的树木，有松树、柏树、梧桐树、樟树和银杏树可选，挑选方案为：（1）只有种柏树，才种梧桐树；（2）如果不种银杏树或樟树，就不种柏树；（3）要么种樟树，要么种梧桐树；（4）如果不种松树，就不种樟树。已知最终栽种品种之一是柏树。由此可以推出（ ）。

- A. 种松树，不种梧桐树                      B. 种梧桐树，不种银杏树  
C. 种樟树，不种松树                      D. 种银杏树，不种樟树

88. 网络上曾有人指出，用锅蒸煮食物时，如果直接用自来水，自来水含氯，再经过加热后，由于锅盖是盖着的，氯会全部包覆在食物上，而氯又有致癌的危险，所以一定要用煮沸过的开水或已过滤掉



氯的水来蒸食物。

以下哪项如果为真，不能削弱上述看法？（ ）

A. 国际癌症研究中心在“致癌分类”中把氯分为“第三类”，即“目前尚无足够资料来确定该物质是否为人类致癌物”

B. 水厂每升出厂水中的氯含量在 0.4 至 0.8 毫克之间，通过管网的输送会有一些消退，到用户家中时基本可以忽略不计

C. 即使锅盖不盖上，水中的氯也可能接触到食物，且打开锅盖会造成热量的散失浪费，还会影响食物的口味

D. 水中的氯在蒸煮过程中主要分解成氯离子和氯酸根，两者均不会蒸发并包裹住食物

89. 某学校有五位学生会留任委员会候选成员，分别是小张、小王、小李、小刘、小陈，其中小张、小王、小李对此次竞选的结果预测如下：

小张：如果小陈没有当选，则我也不会当选

小王：我和小刘、小陈三人要么都当选，要么都不当选

小李：如果我当选，则小王也当选

评定结果出来后，发现三人的预测都是错误的，则最终有多少人当选？（ ）

A. 1

B. 2

C. 3

D. 4

90. 某行政部门需选派人员参加对口扶贫工作。对此，书记、局长和副局长有如下要求：

书记：如果不选派李科长参加对口扶贫，那么就选派马科长参加对口扶贫；

局长：如果不选派马科长参加对口扶贫，那么也不选派李科长参加对口扶贫；

副局长：要么选派马科长参加对口扶贫，要么选派李科长参加对口扶贫。

下面各项中，同时符合书记、局长和副局长三者要求的是（ ）。

A. 马科长参加对口扶贫

B. 李科长参加对口扶贫

C. 马科长、李科长都参加对口扶贫

D. 马科长、李科长都不参加对口扶贫

91. 竹子的主要成分是纤维素。大熊猫选择竹子作为主要食物，然而大熊猫肠道菌群基本无能力降解竹子中的纤维，它们并不能从纤维素中获取必需的能量。

以下哪项如果为真，最能解释上述现象？（ ）

A. 竹子分布广泛，容易获得，与大熊猫进行抢食的竞争者少

B. 大熊猫主要通过竹子中的淀粉、半纤维素、果胶等获取能量

C. 相对于其他木本植物，竹子中含有浓度相对较高的淀粉

D. 竹子对于大熊猫来说是十分美味的食物

92. 一次调查随机抽取某医院 10 万名门诊心脏疾病患者样本。其中，70 岁以上人群占 27%，51~70 岁人群占 45%，50 岁以下占 28%。调查显示，心律失常的成人患者数量巨大，门诊量仅次于冠心病。21~30 岁患者中，心律失常的检出率远超其他心脏疾病。由此看来，恶性心律失常已经是导致年轻人猝死的最主要原因。

以下哪项如果为真，最能支持上述结论？（ ）

A. 对于年轻人而言，心律失常意味着要猝死

B. 21~30 岁心律失常患者中大部分为恶性心律失常

C. 调查显示，猝死的年轻人中 90% 是恶性心律失常

D. 将近 85% 的年轻人曾经检查出患有恶性心率失常

93. 日本一项最新研究发现, 来自地球大气层的氢原子最远能散布至距离地球 24 万公里处, 大约相当于地月距离的 60%。地球周围的氢原子是由紫外线照射水分子分解而来, 像地球这样液态水丰富的行星会不断分解产生氢原子, 并散布到太空中。1972 年, 美国宇航员曾在登月时观测过地球周围的氢原子, 但当时人们并不清楚氢原子最远会散布到距地球多远的地方。

由此可以推出 ( )。

- A. 美国研究发现地球大气层的氢原子最远能散布至距离地球 24 万公里处
- B. 太空中有些氢原子可能是由紫外线照射行星大气层的水分子分解而成
- C. 地球周围的氢原子分布比较均匀, 受到地球磁场活动的影响较小
- D. 地球的高层大气——地冕主要由氢原子和氦原子组成

94. 某人拟在 1~5 号 5 个地块上种植玉米、高粱、红薯、大豆和花生 5 种作物, 每个地块仅种植一种作物, 每种作物仅种植在一个地块。已知:

- (1) 如果 3 号地块种植大豆、高粱或花生, 则 1 号地块种植玉米;
- (2) 如果 4 号地块种植高粱或花生, 则 2 号或 5 号地块种植红薯;
- (3) 1 号地块种植红薯。

根据以上信息, 可以得出以下哪项? ( )

- A. 2 号地块种植高粱
- B. 3 号地块种植花生
- C. 4 号地块种植大豆
- D. 5 号地块种植玉米

95. 面对要不要戒烟的问题, 很多人在理性和欲望之间徘徊。除非他们战胜了欲望取得戒烟成功, 否则就不得不付出健康的代价。老钱最近越来越为自己的健康担心, 他有 25 年烟龄, 但他很担心因吸烟而导致疾病, 不想因为吸烟而付出健康的代价。

由此, 可以推出 ( )。

- A. 如果老钱越来越担心健康出现问题, 他就一定有 25 年烟龄
- B. 老钱若不想因为吸烟而付出健康的代价, 就必须成功戒烟
- C. 所有人都一直在理性和欲望之间徘徊
- D. 如果老钱健康出现问题, 一定是吸烟造成的

## 第五部分 资料分析

(共 15 题, 参考时限 20 分钟)

所给出的图、表、文字或综合性资料均有若干个问题要你回答。你应根据资料提供的信息进行分析、比较、计算和判断处理。

**请开始答题:**

**一、根据以下资料, 回答 96~100 题。**

2017 年 1~10 月, 全国固定资产投资 517818 亿元, 同比增长 7.3%, 增速比前三季度小幅回落 0.2 个百分点, 比上年回落 1 个百分点。

分产业看, 第一产业投资 17096 亿元, 同比增长 13.1%, 增速比 1~9 月提高 1.3 个百分点; 第二产业投资 193533 亿元, 增长 2.7%, 增速提高 0.1 个百分点; 第三产业投资 307189 亿元, 增长 10%, 增速回落 0.5 个百分点。

第二产业中, 工业投资 190971 亿元, 同比增长 3.3%, 增速与 1~9 月持平。其中, 采矿业投资 7440 亿元, 下降 9.1%, 降幅收窄 0.1 个百分点; 制造业投资 158856 亿元, 增长 4.1%, 增速回落 0.1 个百分点; 电力、热力、燃气及水生产和供应业投资 24675 亿元, 增长 2.3%, 增速提高 0.6 个百分点。

第三产业中，基础设施投资 113103 亿元，同比增长 19.6%，增速比 1~9 月回落 0.2 个百分点。其中，水利管理业投资增长 16.2%，增速回落 0.3 个百分点；公共设施管理业投资增长 23.4%，增速回落 0.3 个百分点；道路运输业投资增长 24.7%，增速回落 0.2 个百分点；铁路运输业投资增长 0.4%，增速回落 0.1 个百分点。

分地区看，东部地区投资 218371 亿元，同比增长 8.1%，增速比 1~9 月回落 0.5 个百分点；中部地区投资 131460 亿元，增长 7.4%，增速回落 0.1 个百分点；西部地区投资 138028 亿元，增长 9.0%，增速回落 0.4 个百分点；东北地区投资 26407 亿元，下降 3.2%，降幅扩大 1.1 个百分点。

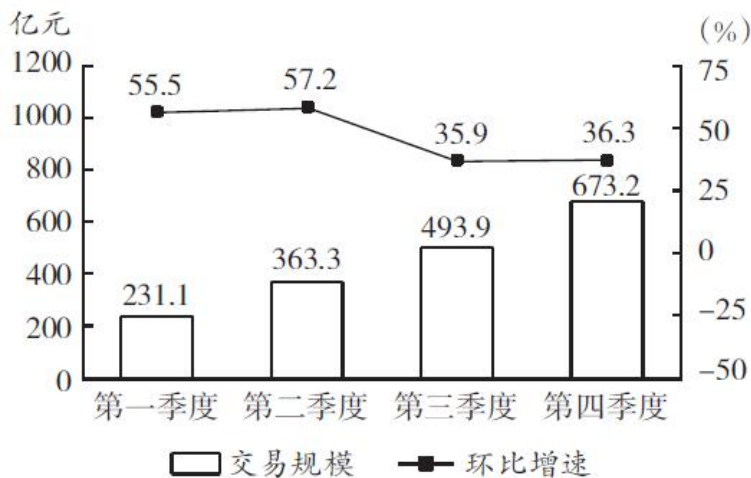
96. 2015 年 1~10 月，全国固定资产投资约为（ ）。
- A. 445604 亿元      B. 463462 亿元      C. 482589 亿元      D. 501253 亿元
97. 与上年同期相比，2017 年 1~10 月制造业投资占工业投资的比重约（ ）。
- A. 上升 1.1 个百分点      B. 上升 0.6 个百分点  
C. 下降 1.1 个百分点      D. 下降 0.6 个百分点
98. 与上年同期相比，2017 年 1~10 月第二产业投资增长量约为（ ）。
- A. 5750 亿元      B. 5624 亿元      C. 5312 亿元      D. 5088 亿元
99. 以下各项中，2017 年 1~9 月同比增速最快的是（ ）。
- A. 水利管理业投资      B. 公共设施管理业投资  
C. 道路运输业投资      D. 铁路运输业投资
100. 下列说法正确的是（ ）。
- A. 分地区看，2017 年 1~10 月，占全国固定资产投资总额的比重同比上升的有 2 个  
B. 2016 年 1~10 月，基础设施投资超过 10 万亿元  
C. 2016 年 1~10 月，第三产业投资超过全国固定资产投资总额的 50%  
D. 2017 年 1~9 月，西部地区投资同比增长量大于中部地区

二、根据以下资料，回答 101~105 题。

2015~2016 年中国生活服务电商市场交易规模统计表（单位：亿元）

	2015 年	2016 年
在线餐饮外卖市场	530.6	1761.5
移动出行市场	999.0	2038.0
在线旅游市场	4487.2	6138.0

2016 年中国在线餐饮外卖市场交易规模及环比增速



101. 2016 年在线旅游市场交易规模约比上年增加了 ( )。

- A. 132%                      B. 63%                      C. 104%                      D. 37%

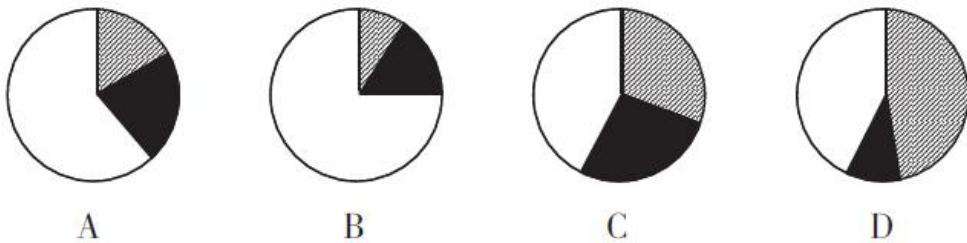
102. 2015 年第四季度在线餐饮外卖市场交易规模占全年交易规模的比重约为 ( )。

- A. 21%                      B. 28%                      C. 37%                      D. 49%

103. 如按 2016 年移动出行市场同比增长趋势估算, 2018 年该市场规模将为 ( )。

- A. 接近 5000 亿元                      B. 6000 多亿元  
C. 8000 多亿元                      D. 超过 1 万亿元

104. 以下哪项最能准确描述 2016 年生活服务电商市场中, 三个不同细分市场交易规模同比增量的比例关系? ( )



105. 能够从上述资料中推出的是 ( )。

- A. 2015~2016 年在线旅游市场总规模超过 1 万亿元  
B. 2016 年每个季度的在线餐饮外卖市场环比增量都高于 100 亿元  
C. 2016 年移动出行市场月均交易规模比 2015 年高 100 多亿元  
D. 2016 年下半年在线餐饮外卖市场规模比上半年高 1 倍以上

**三、根据以下材料, 回答 106~110 题。**

某研究设计院向不同岗位级别职工支付的工资额以及该院职工人员结构资料分别如图 1 和图 2。

**图 1 某研究设计院岗位级别与工资额**

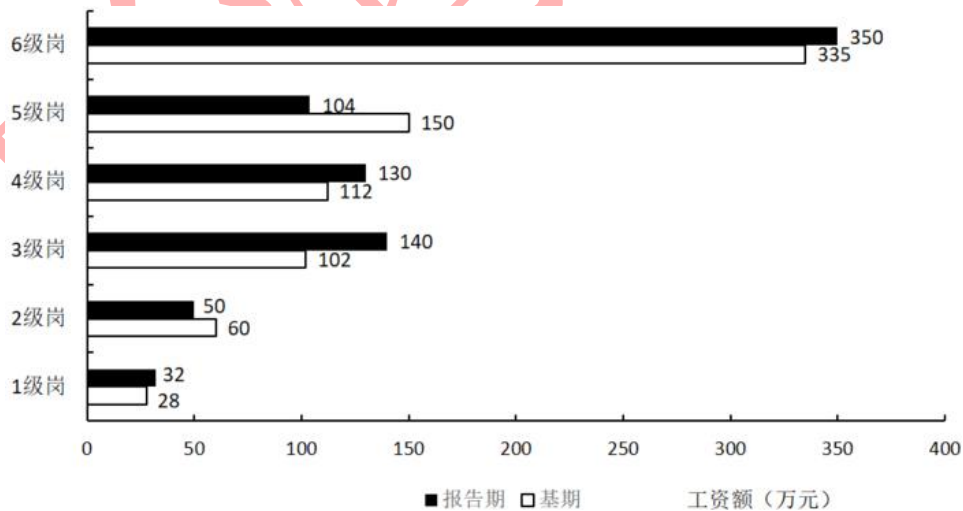
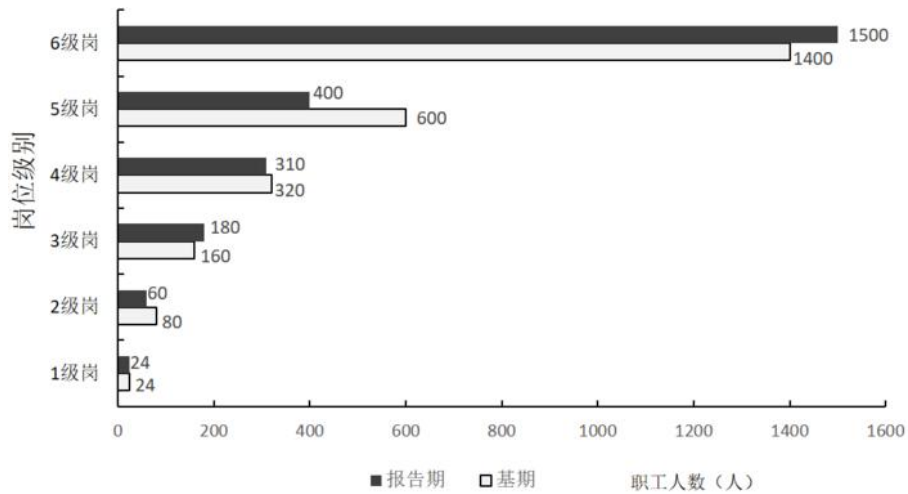


图2 某研究设计院岗位级别与职工人数



106. 该研究设计院报告期人均工资最高的是 ( )。
- A. 1 级岗                      B. 2 级岗                      C. 3 级岗                      D. 4 级岗
107. 该研究设计院报告期工资总额较基期的增长率为 ( )。
- A. 1.2%                      B. 2.4%                      C. 3.3%                      D. 7.3%
108. 下列岗位中, 报告期职工人数较基期变化幅度最小的是 ( )。
- A. 2 级岗                      B. 3 级岗                      C. 4 级岗                      D. 5 级岗
109. 在基期中, 超过全院人均工资的岗位有 ( )。
- A. 1、2、3 级岗              B. 2、3、5 级岗              C. 4、5、6 级岗              D. 1、3、5 级岗
110. 下列说法正确的是 ( )。
- A. 在基期中, 6 级岗工资总额大于 1~5 级岗位工资总额之和
- B. 报告期职工数较基期减少主要是因为 2、4 级岗位职工数的减少
- C. 6 级岗位职工报告期工资总额较基期变化幅度比最小
- D. 职工数按岗位 1~6 级, 由上向下排列, 并不呈现金字塔结构