

关于新平台上线常见问题的解答

问题一：什么是监督管理平台、交易平台、综合服务平台？他们之间是什么关系？

回答：（1）按照《电子招标投标办法》等国家相关法规要求，要实现“管办分离”，所以将原有平台进行拆分，构成监督管理平台、交易平台、公共服务平台。

（2）监督管理平台即各级建设行政主管部门（招标办）使用的平台，进行项目监督管理，全省由建设厅负责统一运维管理。目前全省企业诚信库为监管平台统一管理。

（3）交易平台是由第三方企业自主运营的平台，是业务操作平台，招标代理机构、投标单位、评标专家使用的平台。交易平台是多家，目前第一阶段由两家，分别是辽宁省城乡地理信息科技有限公司和辽宁省工程咨询集团有限责任公司，后续还会引进多家平台，招标代理公司（招标人）可以选择任何一家平台进行项目操作，不受任何限制，并按照“谁使用、谁付费”的原则有偿付费使用。

（4）由于拆分后是多交易平台，为了保证统一服务、给各市场参与主体减轻负担，综合服务平台是提供全面配套统一的招投标领域专业服务，如多平台登录使用的CA、配套软硬件、培训、咨询等。

（5）监督管理平台、交易平台、综合服务平台三个平台之间相互支撑，组成提供全方位招投标领域交易管理服务。

问题二：新平台上线后，原系统（辽宁（沈阳、大连）建设工程信息网）是否继续运行？

回答：原系统（辽宁（沈阳、大连）建设工程信息网）继续运行，直到2019年6月30日停止运行服务，新平台启动后，新备案的项目走新平台，在老平台存续项目接续在老平台走完。辽阳、鞍山、营口、阜新、朝阳、本溪、丹东、盘锦、锦州、葫芦岛、铁岭、抚顺2019年1月14日起全面启用新平台，所有新项目均使用新平台；沈阳、大连2019年2月18日前全面启用新平台，所有新项目均使用新平台。

问题三：新平台上线后，原来的主锁和副锁是否能继续使用？

回答：（1）以前主锁和副锁在有效期的可以继续在原系统（辽宁建设工程信息网）使用至2019年6月30日，在新平台使用至2019年2月28日。

（2）按照从业人员实名制管理要求，加强招投标市场主体参与人员的实名身份认证，企业副锁更改为项目负责人锁，其使用功能与企业副锁一致。

（3）现有辽宁CA数字证书（副锁）尚未到期的可变更为项目负责人（授权委托人）锁并兑换延长新服务期。新CA数字证书能同时兼容“原系统辽宁（沈阳、大连）建设工程信息网”和新平台。

问题四：项目负责人CA锁应用功能有哪些？

回答：（1）项目负责人CA锁具备过去企业副锁的全部功能，同时增加了个人电子签章功能。

（2）项目负责人CA锁在招标代理机构处可在发布招标公告、公

示等招标流程环节需要进行电子签章。

(3) 项目负责人CA锁在投标人处可进行投标文件授权委托人签章，生成、加密、上传、撤回、解密投标文件功能，也可进行远程、异地开标签章功能，同时验证投标文件各环节的唯一性和统一性，否则均不可进行任何一步操作，进一步保证了文件的保密性和严谨性。

问题五：招投标市场主体哪些人需要办理项目负责人CA锁？

回答：（1）项目负责人在招标代理机构处指招标备案时IC卡刷卡项目组从业人员中为项目组组长，依据国家发改委令第10号第十条规定，应办理CA锁，否则无法签章和发布招标公告等对外信息内容，其他从业人员企业可根据自身情况选择办理。

（2）项目负责人在投标人（施工单位、监理单位、材料设备单位、勘察设计等投标主体）处指授权委托人，授权委托人可以为单纯授权委托人，也可为项目经理、总监理工程师等企业职业或执业人员，职业或执业人员企业可根据自身情况选择办理，但授权委托人应办理CA锁，否则无法进行电子签章等一些新平台应用功能。

问题六：项目负责人CA锁办理条件是什么？最多办几把？

回答：（1）项目负责人办理CA锁办理的前提条件为企业具有劳动关系的人员，且项目负责人在诚信库已做备案，方可办理、激活和使用项目负责人锁。

（2）每个项目负责人只能办理一把CA锁。

问题七：“新身份证读卡器”应用功能和作用有哪些？

回答：（1）按照从业人员实名制管理要求，同时在招标流程一

些环节减少不必要的投入和工作量，从而施行读取身份证直接办理招标投标相关业务。

(2) 应用业务功能包括：招标代理机构项目备案时进行项目负责人的实名认证；投标人进行资格确认、下载招标文件时进行实名认证；项目经理（总监理工程师）二次刷卡时进行实名认证等。

问题八：“老读卡器”可否在新平台使用？

回答：（1）“老读卡器”可以在新平台使用，但只能读取老从业人员IC卡，不能按照现行规定进行从业人员实名身份认证。

（2）“新身份证读卡器”同时兼容了“老读卡器”的功能。

问题九：原从业人员IC卡能否在新平台继续使用？

回答：（1）原从业人员IC卡目前可以在新平台继续使用，可继续进行资格确认（报名购买招标文件），但不能进行二次刷卡，新平台二次刷卡需要实名认证。同时新平台启用后从业人员IC卡将停止发放、激活。

（2）新平台业务流程中招标代理机构项目负责人（项目组组长）、投标人（授权委托人、项目经理、总监理工程师等）必须进行实名认证。

问题十：新老平台诚信库是否有区别？

回答：新老平台诚信库没有区别，可以统一使用，各交易平台均使用统一诚信库。目前正在使用的就是新诚信库，业务办理未做变化，可按照原流程进行办理。

问题十一：新平台是否需要各平台重新注册？

回答：由于使用统一诚信库，无须重新注册、上传相关企业材料，均可使用统一新办CA锁系统登录、业务操作等功能。

网址：辽宁建设工程信息网（辽宁省房屋建筑和市政工程招标投标监管平台【<http://jgpt.lnzb.cn/>】）

统一登录平台：在辽宁省房屋建筑和市政工程交易主体库（<http://218.60.149.226/PSPBidder>）进行共享登录进入辽宁省建设工程统一认证平台进行CA登录

（<http://218.60.149.226/EpointSSO/login/oauth2login>）

选择进入诚信库或城乡地理交易平台或工程咨询交易平台。

问题十二：新老平台哪些流程和内容有什么区别？

回答：（1）新老平台最大区别是实现了“管办分离”，进行了彻底的“放管服”改革，做到了“事中事后”监管。交易平台实现了市场化运营。

（2）考虑到新平台上线衔接问题目前与老平台功能性变更的有以下几点，后续新功能会陆续更新。

2.1新平台投标人进行资格确认后可直接领取招标文件（资格预审文件），不需要单独进行投标报名，与法律进一步衔接。

2.2新平台投标人参与每个项目前须首先进行法定授权委托，明确授权事项、时间、范围，确定项目负责人；施工和监理项目还可通过进行项目负责人实名认证连带项目经理（总监理工程师）进行资格确认、下载招标文件、二次项目经理刷卡。

2.3新平台招标人（招标代理机构）、投标人均应在招标项目备

案、资格确认、开评标等流程节点执行从业人员实名认证。

2.4新平台招标人（招标代理机构）在发布招标公告、公示等环节节点须进行项目负责人签章。

2.5新平台投标人在电子投标文件签章中须进行项目授权委托人签章，电子投标文件在生成、加密、上传、撤回、解密均进行实名和统一身份认证。

2.6新平台评标专家在进入电子评标系统评标时，均须首先进行专家回避核对和身份实名认证，方可进入评审系统。如评审专家不在专家诚信库内，支持招标代理机构手动输入。

2.7新平台招标文件采用线上编辑，投标文件采用线下编辑。

问题十三：使用新平台准备工作和注意事项有哪些？

回答：（1）电脑要求

C P U ：推荐使用酷睿i5及以上；

内 存 ：推荐使用4GB及以上，编制投标文件推荐在4GB以上；

硬 盘 ：推荐容量在100GB以上；

显示器：推荐屏幕分辨率采用1366×768像素及以上

操作系统：完整版Win 7及以上操作系统；

浏览器：IE9.0及以上版本，建议使用IE11，不要使用第三方浏览器（例如360，搜狗等）；

网络要求：推荐使用中国联通（中国电信），独立带宽2M以上。

（2）驱动和浏览器配置要求

使用辽宁多CA互联互通驱动合浏览器配置。

(3) CA办理

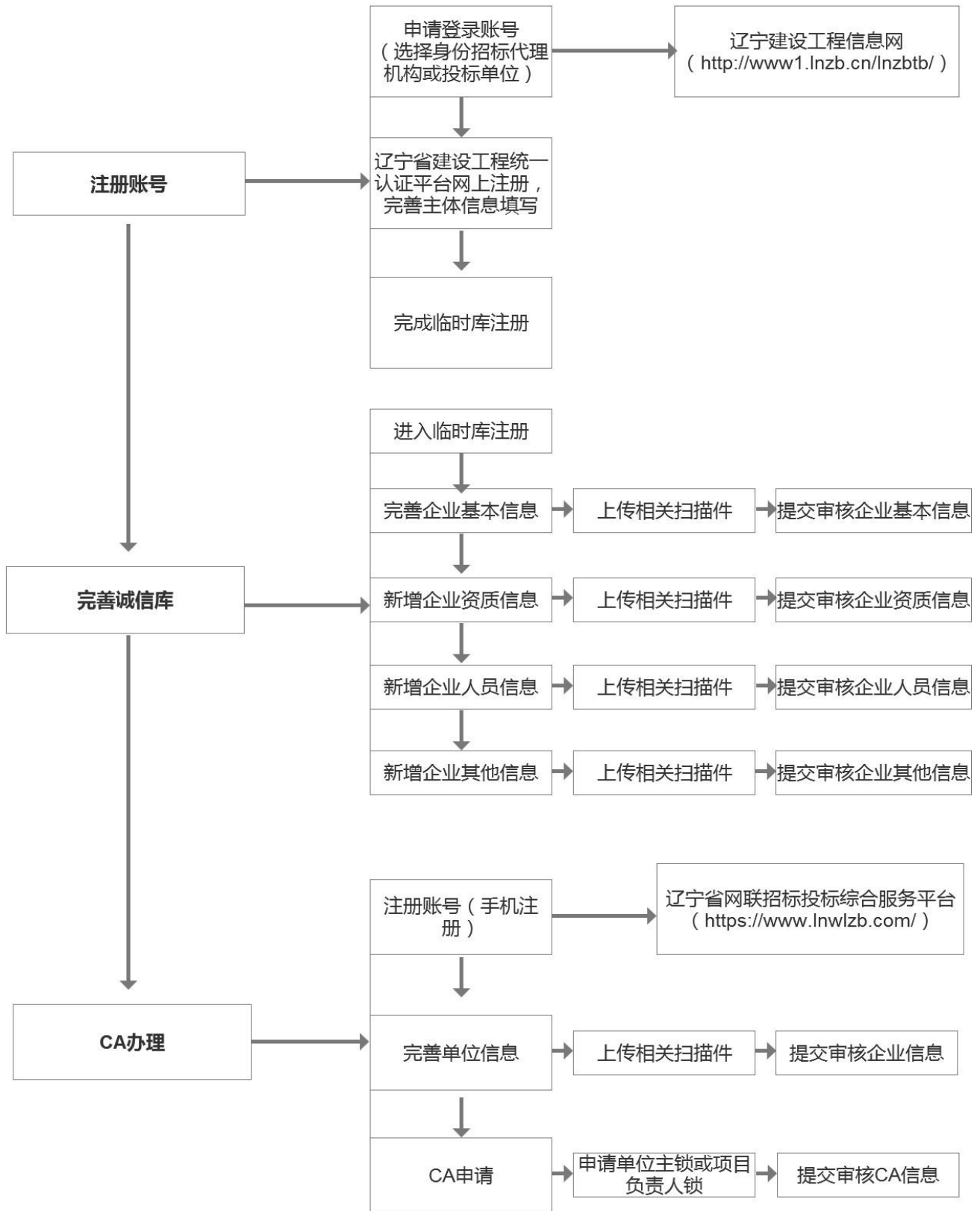
各主体单位可在辽宁省网联招标投标综合服务平台 (<http://lnwlzb.com/>) 进行自主选择CA服务商和网上办理。目前已确定北京数字认证股份有限公司（简称北京CA）、中金金融认证中心有限公司（简称CFCA）为入围CA服务商。

(4) 新身份证读卡器购买

各主体单位可在辽宁省网联招标投标综合服务平台 (<http://lnwlzb.com/>) 进行自主选择“身份证读卡器”品牌进行购买，目前测试软件接口兼容的有“神思”和“精伦”两个品牌。

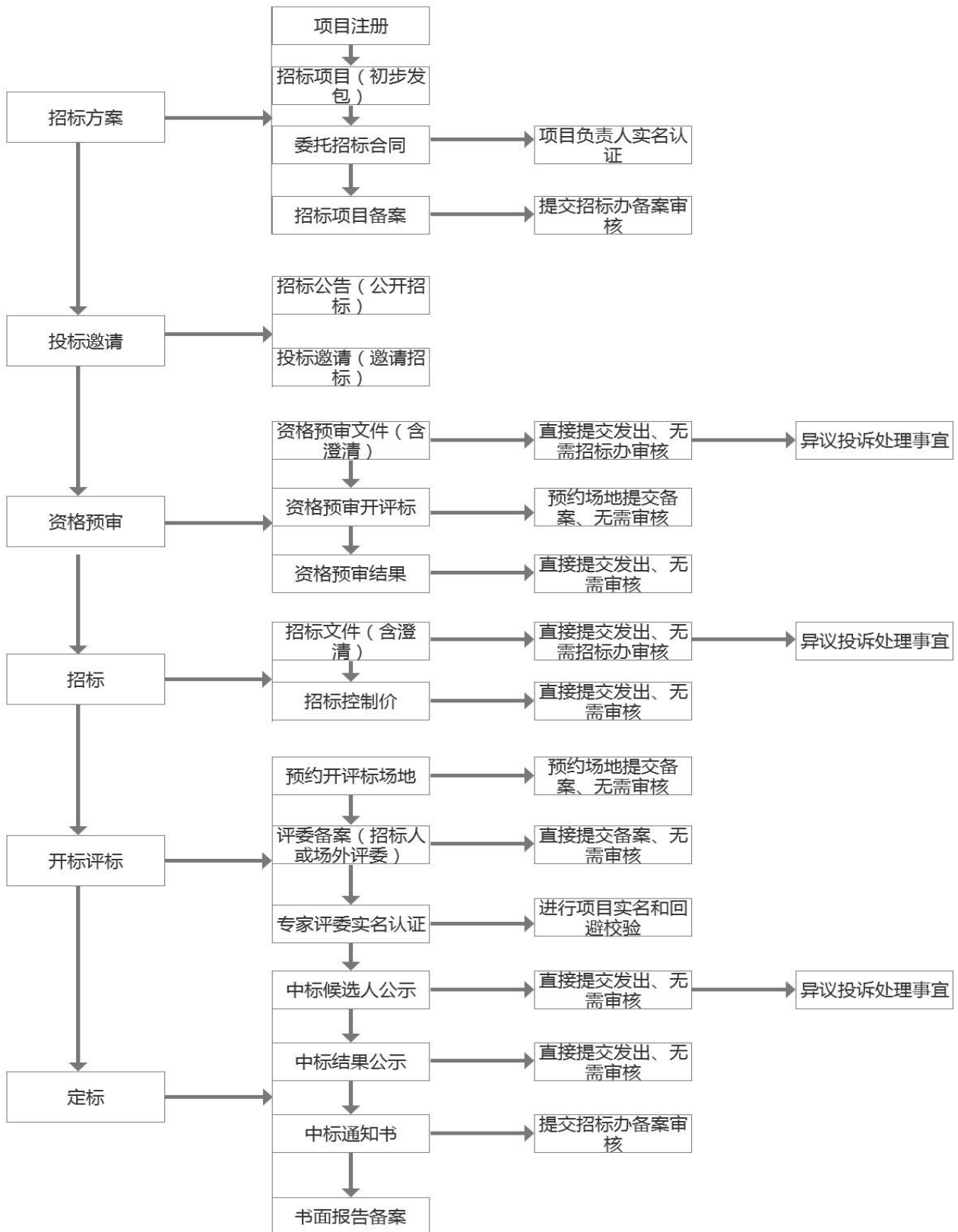
问题十四：新平台使用流程图

(一) 新单位注册使用流程解析图



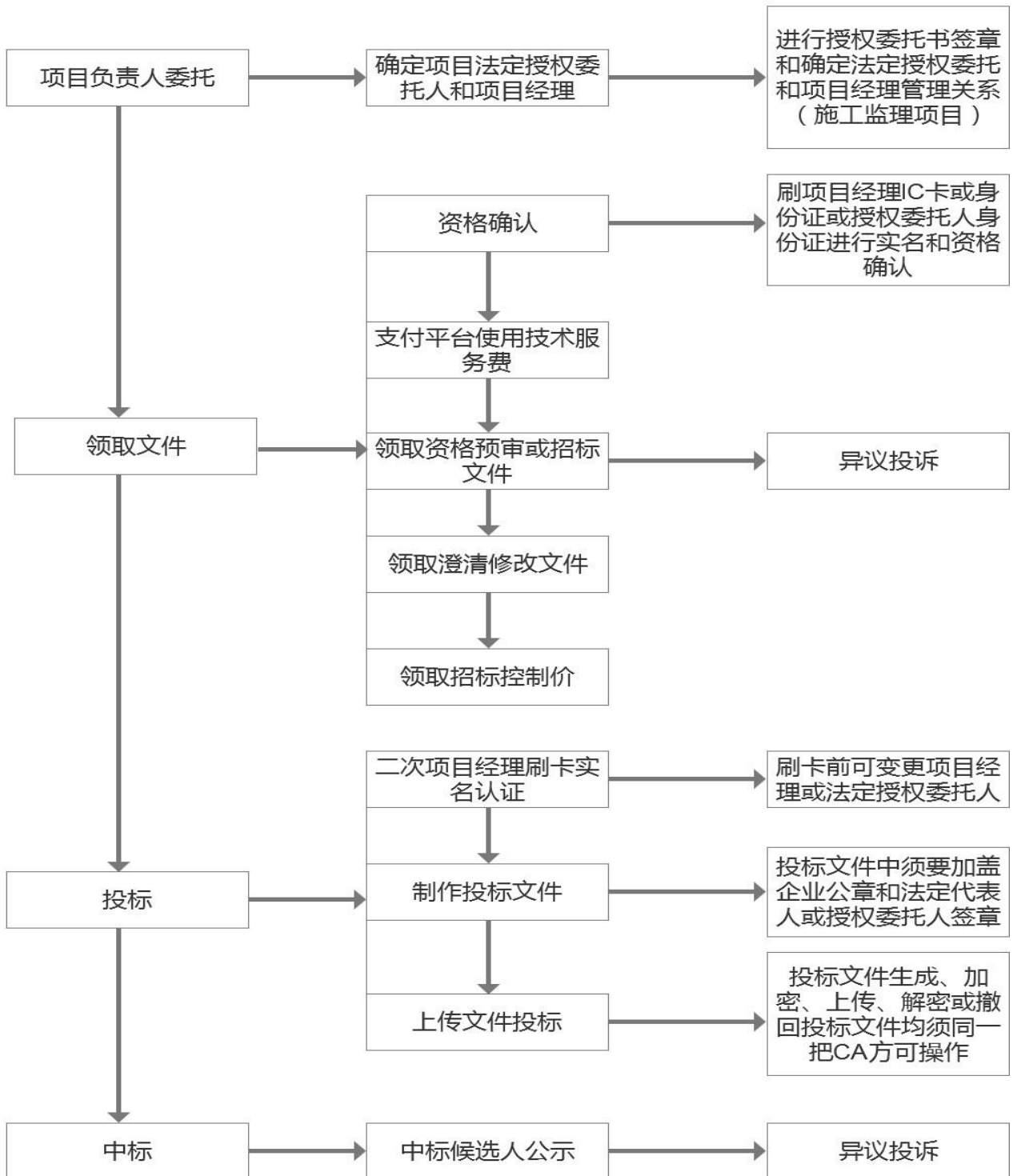
备注：具体详见辽宁建设工程招投标系统主体注册投标人操作手册。

(二) 招标代理公司使用流程解析图



备注：具体详见业务操作手册。

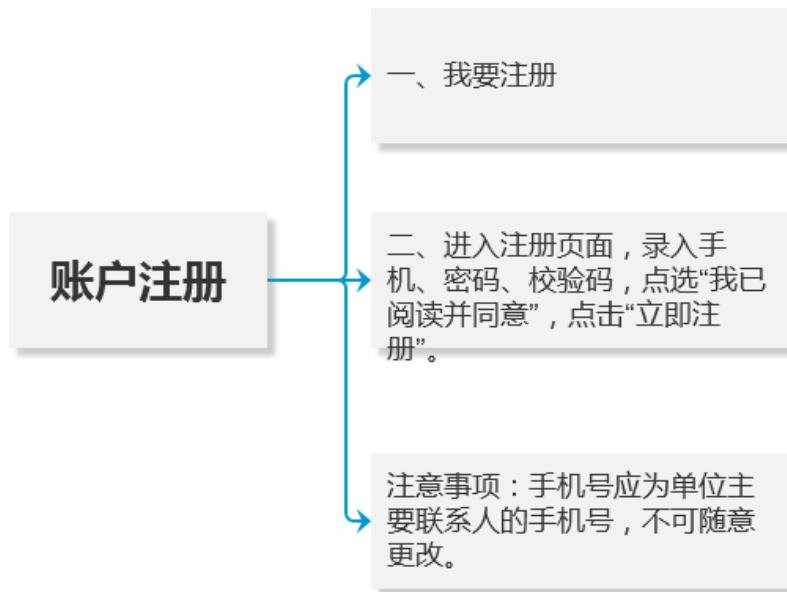
(三) 投标人使用流程解析图



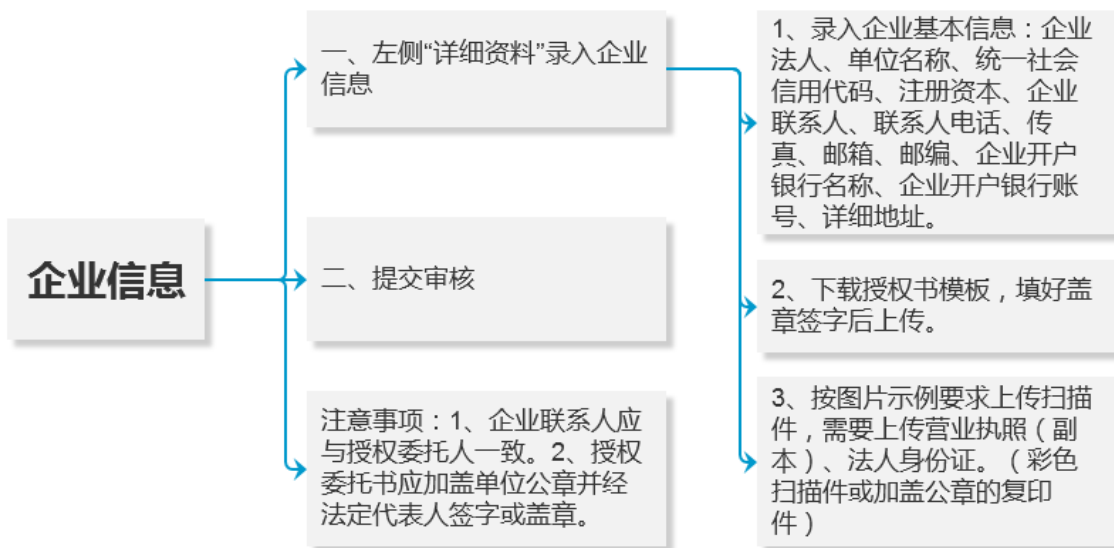
备注：具体详见业务操作手册。

(四) CA办理流程解析图

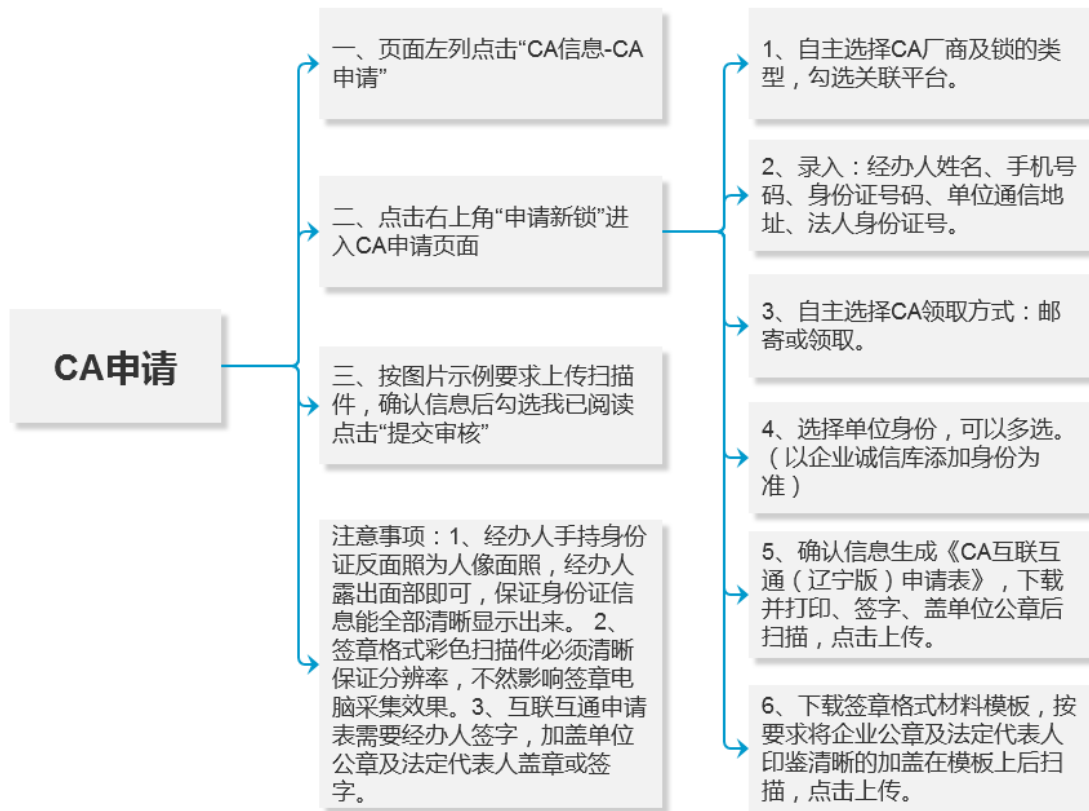
1、注册账号



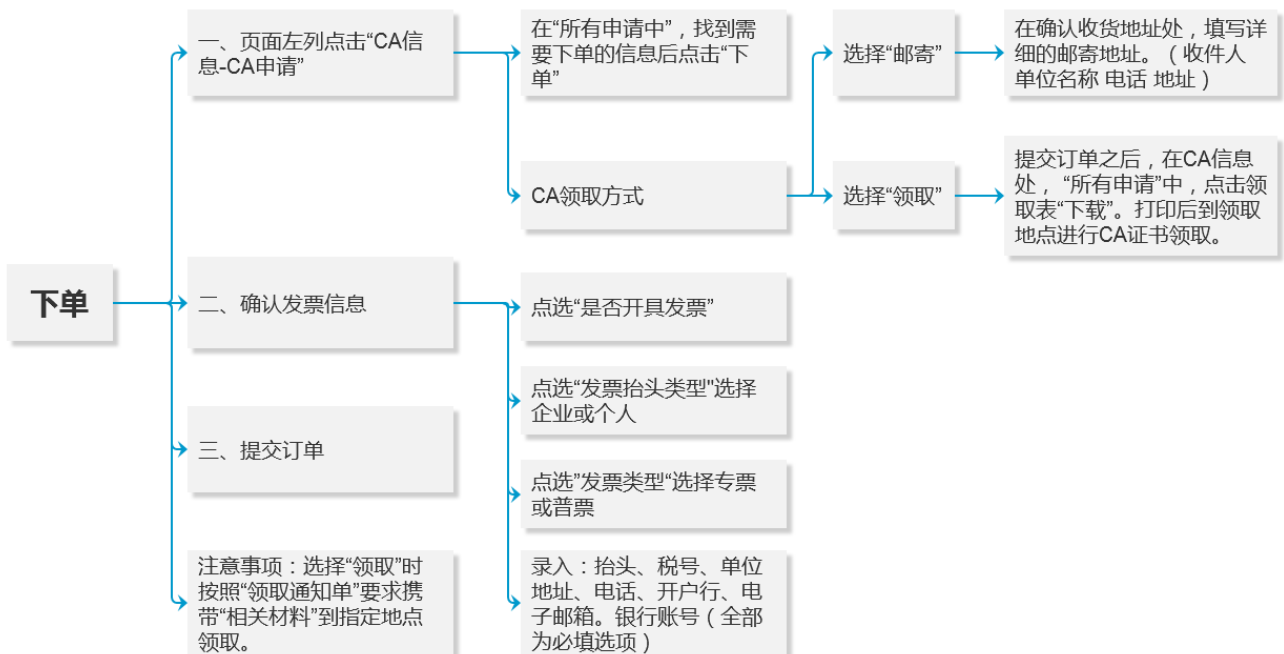
2、企业信息，提交后等待审核。



3、CA 申请，提交后等待审核。



4、下单



备注：详见CA互联互通（辽宁版）办理流程和操作指南。