

内 容 提 要

本书是目前惟一一本按照 Photoshop 的教学顺序编写的教科书,因而,这是一本思路、风格、方法和表述都与众不同的教科书,是一本更适合 Photoshop 初学者的教科书。

本书以 Photoshop CS2 的基本菜单命令为线索,以 Photoshop 自带的图像为主要实例,以学习和掌握 Photoshop 的基本操作为目标,按照必需、实用、简明、可行的原则,由浅入深、循序渐进,精心组织了 100 个练习。其内容虽然没有包含 Photoshop CS2 的所有命令,但包含了学习 Photoshop 必须掌握的方方面面。不求新奇,但图实用,其中许多见解不乏独到之处。对于立志学好 Photoshop 的读者,本书铺开的绝对是一条必由之路,更是一条成功捷径。

本书作者长期从事 Photoshop 的操作和教学工作,深知学习的难点,理解学员的需求,熟悉工作的要求。书中习题处处精心设计,个个精挑细选,题题精准实用,力求帮助更多的读者在学习 Photoshop 的过程中激发灵感,增强信心,掌握要点,少走弯路。本书的语言表述非常准确、通俗,这得益于作者中文专业出身、扎实的文字功底和多年的教学实践。

本书适合作为各类平面设计培训班的辅助教材,也可作为学习 Photoshop 的各类专业图像操作人员、图像处理爱好者的参考书。

版权所有,翻印必究。举报电话:010-62782989 13501256678 13801310933

本书封面贴有清华大学出版社防伪标签,无标签者不得销售。

本书防伪标签采用特殊防伪技术,用户可通过在图案表面涂抹清水,图案消失,水干后图案复现;或将表面膜揭下,放在白纸上用彩笔涂抹,图案在白纸上再现的方法识别真伪。

图书在版编目(CIP)数据

中文版 Photoshop CS2 入门必练/汪端编著. —北京:清华大学出版社,2006.12

ISBN 7-302-13660-2

I. 中… II. 汪… III. 图形软件, Photoshop CS2 IV. TP391.41

中国版本图书馆 CIP 数据核字(2006)第 097532 号

出版者:清华大学出版社

<http://www.tup.com.cn>

社总机:010-62770175

地址:北京清华大学学研大厦

邮编:100084

客户服务:010-62776969

责任编辑:魏江江

版式设计:嘉泰利德

印刷者:

装订者:

发行者:新华书店总店北京发行所

开本:185×260 印张:23 字数:575千字

版次:2006年12月第1版 2006年12月第1次印刷

书号:ISBN 7-302-13660-2/TP·8246

印数:1~4000

定价:0.00(含光盘)

我们的目标是：战胜 Photoshop！如果您也有这样的愿望，那么摆在您面前的这本书就是您学好 Photoshop 的真心朋友。

为了学习 Photoshop 的操作技能，很多朋友或闭门苦心钻研，或拜师精心学艺，但总都少不了要找几本相关的书来做教材。我从事 Photoshop 教学多年，接触了很多学员朋友，深知学习中的难点，熟谙教学中的要点。为帮助您尽快战胜 Photoshop，遵循简明、实用、必需的原则，按照扎实、渐进、见效的方法，精心组织了 100 个必做练习题，倾心编著了这本教科书。因此，在林林总总的 Photoshop 教材中，这本书的思路、风格、方法绝对与众不同。

这不是一本包罗万象的 Photoshop 教科书，书中没有按部就班地讲解每一个菜单、每一条命令。本书根据学习 Photoshop 的常规步骤和必须掌握的基本知识点，由浅入深、循序渐进地安排了 100 个练习。这些练习处处精心设计，个个精挑细选，题目精准实用，力求帮助您在学习 Photoshop 的过程中增强信心，少走弯路，掌握技能，激发灵感。

与其他 Photoshop 教科书相比，本书有极其鲜明的特点：

第一，全书图文并行，步步有图，图文互解，力求准确、简明、通俗，尽量使您在学习中感到熟悉、方便、明白，在操作中感到好懂、好记、好做。

第二，书中各项练习所采用的图像大部分来自 Photoshop 软件中自带的图像文件，确保您在任何计算机上的操作都与本书完全同步。另外，根据实际操作提供了一些具有典型意义的图像，您可以在随书赠送的光盘中方便地找到。

第三，本书表述的所有操作命令都使用了中英文对照的方法，大大方便了使用中文版和英文版的读者的不同需要。在表述中，所有的操作命令都以斜线相连来表示，例如使用“色相





与饱和度”命令就写成选择“图像 \ 调整 \ 色相 / 饱和度” (Image \ Adjustments \ Hue/Saturation) 命令，就是说您在 Photoshop 中先打开“图像” (Image) 下拉菜单，再选择其中的“调整” (Adjustments) 选项，然后在下一级下拉菜单中选定“色相 / 饱和度” (Hue/Saturation) 命令。相信您很快会适应这种清晰便捷的表述方法。

第四，练习的顺序以 Photoshop CS2 的菜单命令为线索，由浅入深，循序渐进。每个练习的开始提出了明确的目的与任务，中间是详细的操作步骤与方法，最后是归纳的要点与提示。如果您能够第一遍照着书做下来，第二遍再进行巩固和理解，第三遍能背着书做出来，并开始举一反三有所发挥，您就是学有所成、练有所长了。

第五，书中的各项练习，除了紧密围绕学习 Photoshop CS2 软件本身的功能，还特意安排了一些紧密结合工作实际操作实例，包括平面制作、网页图像处理、数码照片后期等等。如果您能完成这些练习，对于日后的实际工作会有很大的帮助。

第六，本书为读者着想，表述语言通俗易懂，操作步骤清楚明白，逻辑关系严谨有序。您看的是书，学的是知识，因此，这里既没有诘屈聱牙之晦涩，也没有嬉皮笑脸的调侃。这些都得益于作者的中文专业功底，以及多年的教学实践。

第七，本书随书赠送的光盘中包括了书中练习所需的图像文件，还根据书中练习的情况，考虑到初学者的需要提供了一部分 PSD 格式的源文件，这对于帮助您理解练习中的难点和关键操作步骤很有好处。

应该提醒您的是，这些练习的安排可谓用心良苦，每道题都有其明确的针对性，做到题题相联，点点相关，环环相扣。因此做题的时候不仅要看、要做，而且还要想，真正理解了，才会真正掌握了。

Photoshop 是当今图像处理的首选软件，我在多年的工作和教学实践中，认真探索，逐步形成了特色鲜明的教学思路，陆续出版了战胜 Photoshop 的系列教材，受到了很多学员、老师和同行的好评。最新的 Photoshop CS2 面世以后，我重新编写了这本教材，纠正了过去书中的一些文字错误，增添了一些新的理解、体会和做法，这里有很多凝聚心血和汗水的独到见解。在同类 Photoshop 教材中，这本书是出版比较晚的，因为这里的内容更丰富、更深入、更实用，相信这些都会给您今后的学习和

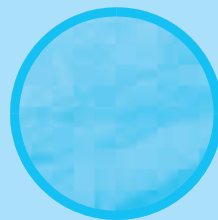
工作带来启发和帮助。

在本书的编写过程中，得到了很多同行的热情指点和帮助。本书的大量截图制作工作是由张惠卿老师完成的，为了保证进度，张老师带病工作，在此表示衷心的感谢。

这本书是为所有愿意踏进 Photoshop 门槛的朋友们准备的。只要您一个一个地做练习，一步一步地向前走，这本书为您铺开的就是一条走向成功的必由之路，这本书带您走过的是一条战胜 Photoshop 的最佳捷径。

汪 端

2006 年 9 月



CONTENTS

目 录

-  练习1 软件初始设置 /1
-  练习2 打开图像文件 /5
-  练习3 建立选区 /9
-  练习4 编辑选区 /14
-  练习5 编辑选区图像 /18
-  练习6 妙用魔棒 /21
-  练习7 修补图像局部瑕疵 /24
-  练习8 克隆图章 /28
-  练习9 设置颜色 /32
-  练习10 设置笔刷 /35
-  练习11 使用画笔 /38
-  练习12 填充渐变色彩 /42
-  练习13 图像局部修整 /45
-  练习14 文字输入与编辑 /49
-  练习15 文字再编辑 /53
-  练习16 绘制矢量图形 /57
-  练习17 绘制太极图 /61
-  练习18 认识图层 /64
-  练习19 编辑图层 /70
-  练习20 多图层管理与编辑 /75
-  练习21 合并图层 /78
-  练习22 揭开色彩关系之谜 /81
-  练习23 观察认识通道 /85
-  练习24 编辑通道 /88
-  练习25 通道就是这么回事 /92
-  练习26 CMYK 通道正相反 /95



CONTENTS

-  练习27 制作基本立体特效字 /99
-  练习28 通道减法 /103
-  练习29 流光溢彩的特效字 /107
-  练习30 初试路径 /112
-  练习31 描绘路径 /116
-  练习32 路径转换为选区 /121
-  练习33 转换路径 /124
-  练习34 自制矢量图形 /127
-  练习35 按照路径排列文字 /131
-  练习36 编辑路径文本 /134
-  练习37 认识色阶 /136
-  练习38 调整灰调子的图像 /141
-  练习39 认识曲线 /144
-  练习40 精细调整曲线 /148
-  练习41 曲线多点控制调整图像实例 /150
-  练习42 调整图像色彩平衡关系 /153
-  练习43 改变图像色彩 /156
-  练习44 匹配颜色 /159
-  练习45 替换图像局部颜色 /161
-  练习46 调整高反差照片 /164
-  练习47 填充色彩与图案 /167
-  练习48 制作四方连续图案 /171
-  练习49 制作无缝四方连续图案 /175
-  练习50 基本变换操作 /179
-  练习51 变形制作透视投影 /182
-  练习52 变换制作圆锥体 /185

CONTENTS

-  练习53 变换制作立方体 /188
-  练习54 变换制作一朵花 /192
-  练习55 随意变形操作 /195
-  练习56 制作邮票图案 /198
-  练习57 镜像制作 /202
-  练习58 理解图层蒙版 /206
-  练习59 图层蒙版的魅力 /208
-  练习60 用蒙版替换局部图像 /212
-  练习61 矢量蒙版的活力 /214
-  练习62 两种蒙版的套用 /218
-  练习63 建立快速蒙版 /220
-  练习64 什么是非破坏性调整层 /223
-  练习65 神奇的调整层 /227
-  练习66 用调整层处理高反差 /230
-  练习67 什么是填充图层 /233
-  练习68 编辑填充图层 /236
-  练习69 黑白照片着色 /239
-  练习70 建造光与影 /244
-  练习71 样式真风流 /249
-  练习72 揭开色彩关系之谜 /253
-  练习73 图地反转 /257
-  练习74 制作一幅拼图 /260
-  练习75 干净的抽出 /265
-  练习76 走进滤镜库 /268
-  练习77 顽皮的液化 /271
-  练习78 梦幻的平铺 /274



CONTENTS

-  练习79 自动的消失点 /277
-  练习80 镜头校正变形 /280
-  练习81 虚化背景 /283
-  练习82 锐化让照片更清晰 /286
-  练习83 梦幻极坐标 /289
-  练习84 制作纹理 /294
-  练习85 球体上的凹陷字 /298
-  练习86 雕刻纹理 /302
-  练习87 优化网页图像 /306
-  练习88 切割网页图像 /310
-  练习89 重组历史瞬间 /314
-  练习90 举手之劳的“动作” /318
-  练习91 制作自己的“动作” /322
-  练习92 拼接全景照片 /327
-  练习93 解读 RAW 格式文件 /330
-  练习94 设计师的好帮手 /334
-  练习95 裁切图像 /338
-  练习96 不同插值方法的不同用途 /342
-  练习97 输出精度与图像尺寸的关系 /345
-  练习98 主要色彩模式转换 /349
-  练习99 保存好自己的作品 /354
-  练习100 存储网页格式图像 /358
-  后记 /361

1 软件初始设置

学习目的

在使用 Photoshop 进行工作之前，需要认真做好基本设置，这将为以后顺利操作软件创建一个较好的工作空间。

练习过程

1. 设置工作环境

启动 Photoshop CS2 之前，要在 Windows 中做好相应的设置。

显示器色彩设定非常重要。选择屏幕左下角的开始\设置\控制面板\显示，在弹出的窗口中先选择“设置”选项卡，将颜色设定为 16 位增强色以上，屏幕区域应根据显示器的实际情况设定，17 英寸显示器以 1024×768 像素为宜。单击“应用”按钮，单击“确定”按钮退出，如图 1-1 所示。

在屏幕左下角的开始图标上右击鼠标，选择搜索命令，打开搜索窗口。在搜索文件名中填入“*.tmp”。指定搜索的目标为所有盘，单击“搜索”按钮，将硬盘中所有 tmp 格式文件搜索出来，按 Ctrl + A 键将所有 tmp 格式文件选中，按 Delete 键删除全部 tmp 文件，如图 1-2 所示。



图 1-1



图 1-2

这样做是为了清理磁盘空间，在清理 *.tmp 文件之前，应关闭所有应用程序，启动 Photoshop CS。

过去 Photoshop 的启动画面是一只大眼睛，它眼看着 Photoshop 从 0.97 到 7.0 走过了十几年的历程。到了 Photoshop CS，这个启动画面变成了几只美丽的彩色羽毛，现在只剩下





图 1-3

一只蓝绿色的羽毛，画面简洁了许多，如图 1-3 所示。

2. 设置软件工作环境

选择“编辑\首选项\常规”(Edit\Preferences\General)命令，在弹出的窗口中“历史记录状态”(History States)中默认的数值是 20，这是指将来操作中可以后退撤销的操作步数。如果没有

特殊要求，建议不要设置更高的数值，因为后退操作的记录是以牺牲磁盘空间为代价的。如图 1-4 所示。

打开这个窗口顶上的下拉框，选择“文字”选项，取消对“以英文显示字体名称”(Show Font Names in English)选项的选中，以保证将来输入文字时字体名称是中文显示。在“字体预览大小”中可以选择“大”，以使得将来字体框中显示的字体样式更清晰，如图 1-5 所示。



图 1-4



图 1-5

打开这个窗口顶上的下拉框，选择“增效工具与暂存盘”(Plug-ins & Scratch Disks)选项。将暂存盘第一(First)设定为机器中空间最大的盘。这样，将来做图时，会有足够的空间来倒图像。再为第二(Second)设定一个较大的硬盘，一旦第一个盘空间不够，可以利用第二个盘来倒图，这样做是为了避免因磁盘空间不够而死机，如图 1-6 所示。

再次打开这个窗口顶上的下拉框，选择“内存与图像高速缓存”(Memory & Image Cache)选项。可以将“Photoshop 占用的最大数量”(Used by Photoshop)选项设置提高到 80%，这样将在机器中为 Photoshop CS2 提供更大的使用空间。但是要注意，因为大部分空间留给了 Photoshop，如果再同时启动多个大型应用软件，有可能出现死机现象，如图 1-7 所示。

小技巧

- F5 键是笔刷调板 (Brushes) 的快捷键；
- F6 键是颜色调板 (Color) 的快捷键；
- F7 键是图层调板 (Layers) 的快捷键；
- F8 键是信息调板 (Info) 的快捷键；
- F9 键是动作调板 (Actions) 的快捷键。



图 1-6

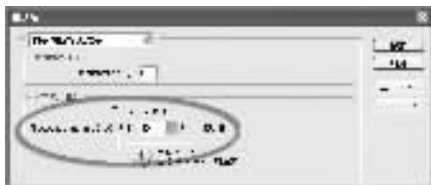


图 1-7

3. 合理安排调板位置

启动 Photoshop CS2 后应单击窗口右上角的最大化图标。

如果是新手，而且使用的是别人用过的机器，软件中各个调板的位置已经被改变，可以选择“窗口\工作区\复位调板位置”（Window\Workspace\Reset Palette Locations）命令将所有控制调板恢复到默认位置。这个菜单中新增加的一组命令（复位调板位置、复位键盘快捷键、复位菜单）就是为方便操作而设的。

左边的工具箱会自动贴到桌面最左边工具选项栏下面，将来它会直接影响到图像打开的位置，如图 1-8 所示。

将来如果某个调板没有打开，可以在“窗口”（Window）菜单下依次单击相应的命令，这些调板会逐个打开。如图 1-9 所示。



图 1-8



图 1-9

每个窗口中都有几个调板，这些调板可以任意组合。用鼠标按住历史（History）调板，拖动到图层（Layers）调板窗口中去。如图 1-10 所示。再将动作调板（Action）也拖入到图层调板（Layers）窗口中去，然后将图层调板的窗口拉长。这样就将原来的 4 个窗口简化为 3 个，便于初学者做练习，如图 1-11 所示。

要点与提示

为 Photoshop 创建一个良好的工作空间，是确保软件正常工作、充分发挥软件效能的重要前提条件，认真做好软件初始设置十分必要。

Photoshop CS2 的界面既保持了过去的传统风格，又做了新的改进。与前一个版本相比，增加了一个新的动画调板。各个调板移动、组合、开关都很方便灵活。操作者依照爱好和习惯，调整好一个较舒适的工作界面，将为以后的操作带来方便。

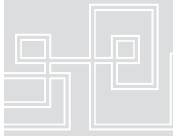


图 1-10



图 1-11

2 打开图像文件

学习目的

进入 Photoshop CS2，打开图像文件是所有操作的第一步，灵活迅速打开文件，准确方便观察图像，这些都是开始进行图像操作之前的基本操作。

练习过程

1. 打开图像文件

选择“文件\打开”(File\Open)命令，在弹出的窗口中，找到所需的图像文件。Photoshop CS2 专为练习而提供的图像在“Program Files\Adobe\Photoshop CS2\样本”目录中。选择图像山丘.tif 打开。图像打开后并不一定是桌面上的最佳显示比例，这时用鼠标在工具箱中的抓手工具上双击，图像会自动以最佳显示比例显示在桌面工作区域中，如图 2-1 所示。

在上边选项栏的右侧单击 Bridge 图标，这是 Photoshop CS2 中新增加的一个“图像浏览器”独立软件，在打开的图像文件浏览窗口中，先找到所需的目录，再选中所需的图像文件。这时，被选中的图像各项信息显示在左侧的缩略图下，如图 2-2 所示。



图 2-1

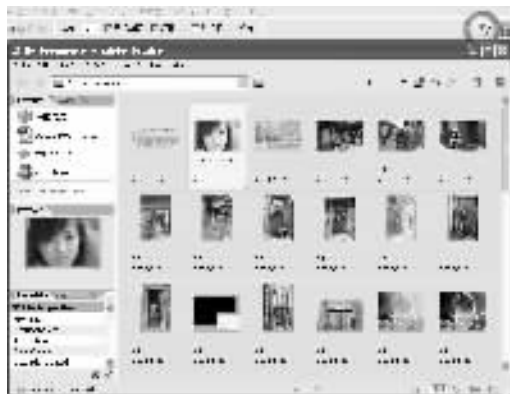


图 2-2

双击或者拖动这个图像到桌面上来就可以打开所选的图像文件。

Photoshop CS2 将过去桌面最下面的状态栏移到了每个文件的最下面。

要想清楚地知道当前打开图像文件的基本参数，就按住 Alt 键，再用鼠标按住文件最下边状态栏中显示文件大小的标志不要松开，可以看到弹出的窗口中显示了当前文件的各项数据，包括图像的宽高像素总数、厘米数值，还有色彩模式和通道数，以及图像精度。这些都是在进行图像操作前应该知道的，如图 2-3 所示。

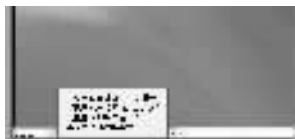


图 2-3

小技巧

用鼠标双击灰色桌面即可弹出“打开”(Open)窗口。

2. 观察图像

在图像操作过程中如果图像显示区域不够，可以关闭各项调板以扩大图像显示区域。按相应的功能键可以快速打开或关闭相应的调板。

按 Shift + Tab 键，则关闭所有调板。这时可以将图像扩大到整个工作区域。再次按 Shift + Tab 键，所有的调板又都打开了。如果单按 Tab 键，则临时关闭桌面上所有的活动调板，这样可以更好地观察图像，如图 2-4 所示。

打开导航器调板 (Navigator)。向右移动滑块，则图像被放大，最大可以到 1600%。向左移动滑块，则图像被缩小，再用鼠标反反复复单击缩小图标，最小可以到 0.17%。也可在前面的比例框中直接键入所需比例后回车，如图 2-5 所示。



图 2-4



图 2-5

当显示比例大于桌面最佳显示比例时，导航调板 (Navigator) 预览窗口中的红色线框可以移动，需要仔细观察哪一部分图像就将红框移动到哪个地方，桌面上的大图像也将随之移动到相应位置，如图 2-6 所示。

当显示比例大于桌面最佳显示比例时，图像的右边和下边会出现滚动杆。拉动滚动杆或使用工具箱中的抓手工具可以在框中移动图像，如图 2-7 所示。



图 2-6

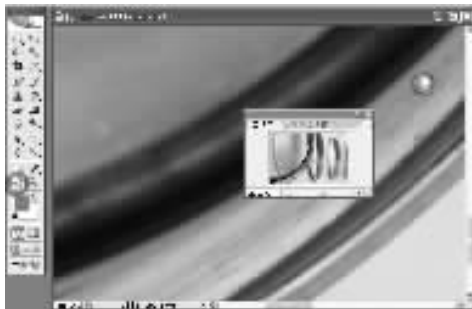


图 2-7

如果正在使用其他工具，而临时需要使用抓手工具移动观察图像，就按住空格键，图像中的鼠标临时变成抓手工具，移动图像到所需位置后松开空格键，又恢复为正在使用的

工具。

图像操作过程中经常要以 100% 比例显示图像，这时就在工具箱中的放大镜上双击。这样做是确保所有像素点都被显示出来，在制作高精度图像时尤其必要。

当需要将图像恢复到桌面最佳显示比例时，在工具箱中的抓手工具上双击鼠标即可。

当正在使用其他工具而临时需要放大或缩小图像时，可以同时按下空格键和 Ctrl 键，图像中的鼠标临时变成了放大工具，单击鼠标就将图像放大一倍。如果同时按下空格键和 Alt 键，图像中的鼠标临时变成了缩小工具，单击鼠标就将图像缩小一半。松开 Ctrl 键，图像中又恢复为正在使用的工具，如图 2-8 所示。

3. 设定标尺与参考线

在操作图像时，往往需要准确地定位。选择“视图\标尺”(View\Rulers)命令，当前图像和以后打开的图像上都出现了标尺。随着鼠标的移动，在横竖标尺上都看到鼠标的坐标位置。当需要将图像中的某一点设定为 0 坐标点时，用鼠标按住图像左上角的 0 坐标点移动到图像中的所需位置就行了。什么时候需要恢复原始 0 坐标点，就在原始 0 坐标点上双击鼠标，如图 2-9 所示。

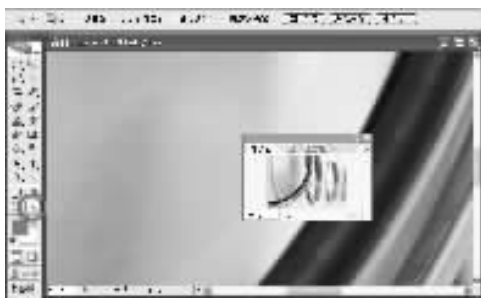


图 2-8



图 2-9

在图像有标尺的情况下，从标尺位置按下鼠标向图像中拉动就产生了一条参考线，重复操作可产生多条所需的参考线。哪条参考线不要了，就用工具箱中的移动工具，在这条参考线上按下鼠标将它送回标尺中或者拉到图像的外面去，如图 2-10 所示。



图 2-10

选择“视图\显示”(View>Show)下面的各项命令，可以分别显示参考线、网格、裁切线等设置，直接单击“全部”(All)命令，会同时打开当前所有的参考设置项。再次选择“无”(None)命令，将同时关闭所有参考选项显示。

在视图(View)菜单中，“对齐”(Snap)或“对齐到”(Snap To)命令使图像中的各项操作与参考线自动对齐；“锁定参考线”(Lock Guides)命令将已有的参考线锁定不能再移动；“清除参考线”(Clear Guides)命令则清除所有的参考线，如图 2-11 所示。

选择“视图\新建参考线”(View/New Guide)命令，在弹出的窗口中可以分别设置水

平或垂直参考线的精确位置，在厘米单位下甚至可以精确到小数点后 3 位，如图 2-12 所示。

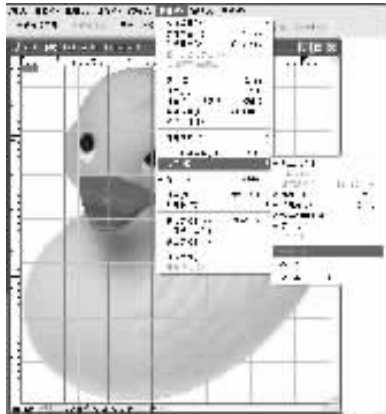


图 2-11

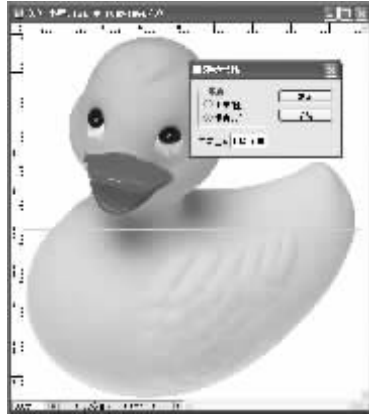


图 2-12

要点与提示

打开图像文件，观察图像文件，这是在 Photoshop 中进行图像操作的第一步。不要小看这些基本操作，其中有很多快捷方法，灵活掌握、熟练运用这些快捷方法，既可以大大提高工作效率，也可以享受工作的乐趣。

3 建立选区

学习目的

选区操作是 Photoshop 最基本的操作技法，读者通过这个练习可以完全掌握建立各种选区的操作技法。

练习过程

1. 准备图像

打开图像山丘.tif。确认左边的工具箱和上边的选项栏已经打开。如果工具箱和选项栏没有打开，选中窗口（Window）菜单下第二组中的工具（Tools）和选项（Options）命令，分别打开工具箱和选项栏，如图 3-1 所示。

初学者对工具箱中各项设置不熟悉，容易发生错误，将鼠标放在选项栏最前边的工具图标上右击，在弹出的菜单中选择“复位所有工具”（Reset All Tools）命令，各项工具设置恢复初始状态，如图 3-2 所示。



图 3-1

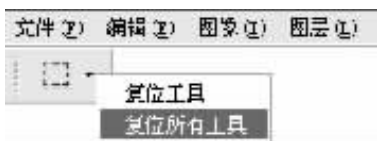


图 3-2



图 3-3

2. 建立矩形选区

用鼠标按住工具箱中左列第一个选区工具，看到里面还有同类工具，选中第一个矩形选区工具，如图 3-3 所示。

按住鼠标沿斜线方向拖动，就会产生一个矩形的选区范围。可以看到一圈虚线在不停地移动，这被形象地称为蚂蚁线。鼠标进入选区范围之内就会变成箭头带一个方框，鼠标移到选区范围之外就会变成十字坐标线，以此区别选区范围的内外，如图 3-4 所示。



图 3-4

如果需要制定一个选区范围的宽高固定比率，就打开这个工具的选项栏上的样式 (Style) 下拉框，选定其中的固定长宽比 (Fixed Aspect Ratio) 命令，然后在下面宽度 (Width) 和高度 (Height) 中填入所需要的宽高比率，假如填入的是相同的两个 1 或 2，随后拉出的选区范围一定是正方形，如图 3-5 所示。

如果需要选取一个精确的范围，可以在上边的选项栏中打开样式 (Style) 下拉框，选定其中的固定大小 (Fixed Size)，在后面的参数区中填入所需的宽高像素值，然后用鼠标在图像中单击即可建立所设定的选区，如图 3-6 所示。

将设置恢复为正常 (Normal)。



图 3-5

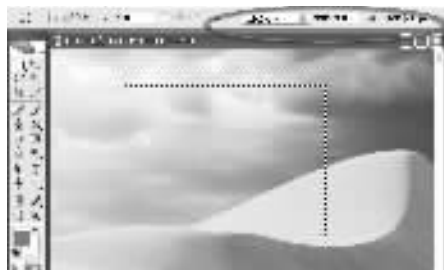


图 3-6

注意

做正方、正圆形选区之前，必须确认图像中没有选区，否则按住 Shift 键就是增加选区的操作了。

拉出正方或正圆形选区后一定要先松鼠标，后松键盘。

3. 增加与减少选区范围

在图像上已经有了选区的情况下，还可以继续增加或减少一部分选区。要增加选区，就在上边选项栏中选中增加选区图标，将鼠标放到图像中可以看到鼠标标志旁边有一个“+”号，继续拉出新的选区框。新增加的选区可以和原来的选区相交，也可以不相邻，如图 3-7 所示。

增加选区的快捷键，按住 Shift 键，然后用鼠标在图像中增加新的选区。

要减少选区就在上边选项栏中选中减少选区图标，将鼠标放到图像中可以看到鼠标标志旁边有一个“-”号，继续拉出新的选区框，但必须与原有的选区范围相交。松开鼠标后可以看到原有的选区被缩小了一部分。

减少选区的快捷键，是按住 Alt 键，然后用鼠标在图像中减少原有的选区。

要取消选区就选择“选择\取消选择”(Select\Deselect)命令，也可用快捷键 Ctrl + D 键操作。不提倡在选区线外单击鼠标来取消选区，如图 3-8 所示。

4. 建立圆形选区

圆形选框工具的使用方法与矩形选框工具完全相同。