

目录

1 系统简介.....	3
1.1 功能概述.....	3
2 首页.....	3
2.1 开户.....	4
2.2 客服热线.....	4
2.3 财富管理.....	4
2.4 资管业务.....	4
2.5 仿真开户.....	5
2.6 交易提示.....	5
2.7 兴证研究.....	5
2.8 市场热点.....	5
2.9 库存仓单.....	5
2.10 投教园地.....	5
2.11 持仓龙虎.....	5
2.12 常见问题.....	5
2.13 最新公告.....	5
2.14 财经日历.....	5
3 自选.....	6
3.1 添加自选（搜索）.....	6
3.2 自选列表排序.....	7
3.3 多股同列.....	7
3.4 预警.....	7
4 行情.....	8
4.1 界面配色.....	9
4.2 抬头设置.....	9
4.3 合约详情.....	9
4.4 K线图.....	10
4.4.1 高低频率周期切换.....	10
4.4.2 主副图指标切换.....	10
4.5 设置指标参数.....	10
5 交易.....	11

5.1 登录交易.....	11
5.1.1 在线时长.....	11
5.2 交易下单.....	11
5.2.1 传统.....	12
5.2.2 三键.....	14
5.2.3 快买快卖.....	15
5.3 交易合约.....	16
5.4 持仓.....	16
5.5 可撤.....	17
5.6 委托.....	18
5.7 成交.....	19
5.8 交易设置.....	19
5.9 条件单.....	20
5.10 止损止盈.....	21
6 行权.....	22
7 自对冲设置.....	23
8 银期转账.....	23
9 资金现状.....	24
10 修改密码.....	24
11 保证金监控中心结算单.....	24
12 账号管理.....	24

兴证期货 APP 使用说明书

1 系统简介

兴证期货 APP 是一款集开户、行情、交易、资讯、产品为一体的移动终端软件，界面简洁、功能齐全。

1.1 功能概述

行情：包括内盘、外盘行情。

交易：包括三键下单、传统下单、条件单、止损止盈、银期转账、行权、结算单查询、修改密码等功能。

2 首页

在首页的最上方是滚动图文信息，图文信息下方是功能模块按钮，可以点击“添加”进入到功能模块的自定义设置界面。功能按钮区域下方是新闻区域，可以拖动查看更多的新闻内容。



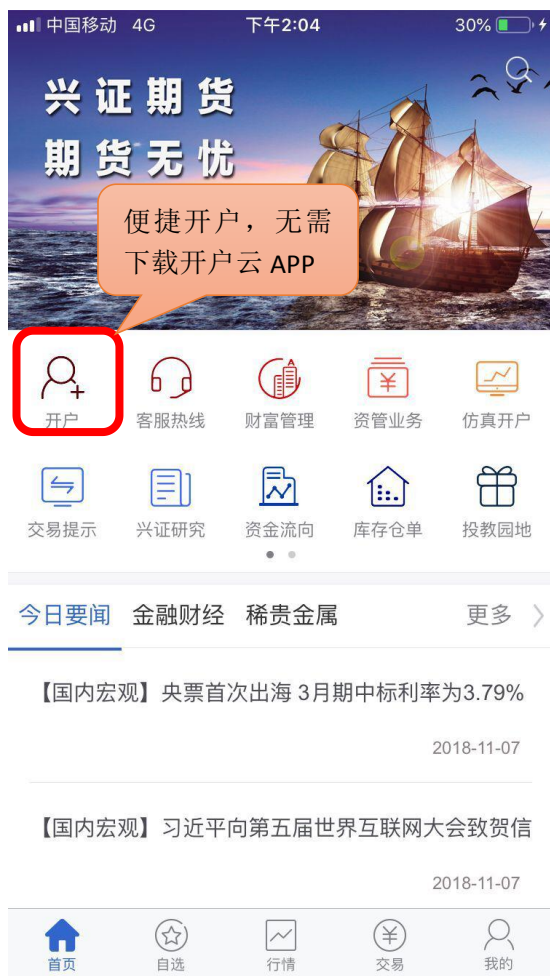
2.1 开户

便捷开户，无需下载开户云 APP，即可直接开户，提升用户体验。

1) 点击“开户”按钮后需先登录（首次需使用手机号注册，密码设置为包含 6-16 位字母和数字的组合）；

2) 进入期货互联网开户云系统办理开户，开户流程：

客户登录——阅读协议——上传身份证——基本资料填写——银行绑定——适当性评估——选择账户类型——视频见证——安装数字证书——签署协议——在线回访



2.2 客服热线

一键呼叫客服热线 95562，省去查询、输入客服电话号码，方便快捷。

2.3 财富管理

直连兴证财富 APP，若客户已下载兴证财富 APP 会直接打开，未下载会提示先下载安装。

2.4 资管业务

可查询资管产品成立、开放、清盘等公告信息。

2.5 仿真开户

客户可以填写信息申请开仿真期货或商品期权账户。未在我司开户客户请填写列明信息后，将身份证正反面、本人手持身份证正面、银行卡正面照片发送至 4008888123@xzfutures.com 邮箱中方可申请。

2.6 交易提示

可查询公司保证金比例、涨跌幅调整情况。

2.7 兴证研究

查询公司早评、留单、日报、月报、周报等研发资讯。

2.8 市场热点

可查阅市场活跃品种有哪些、资金流向及沉淀情况。

2.9 库存仓单

数据来源于交易所制定交割仓库仓单变化情况。

2.10 投教园地

期货品种、期权、基金知识点讲解及投教活动介绍。

2.11 持仓龙虎

可根据品种查询各品种期货公司的持仓情况，可根据机构查询期货公司各品种的持仓情况。

2.12 常见问题

期货交易过程中常见问题，如交易、开户等。

2.13 最新公告

我司最新市场公告：如产品成立、交易所规则变动、银行信息变更等。

2.14 财经日历

每日最新国内外市场数据。

3 自选

登录云认证后，自选默认保存在云端。其它情况则保存在本地。

用户可对自选进行添加、编辑顺序、部分或全选删除等操作。自选支持多股同列，点击合约可进入到行情详细页面。



3.1 添加自选（搜索）

点击搜索图标，进入搜索页面，在最上方在输入框输入代码/拼音/首字母，软件下方就会显示出与之相关合约，点击合约右侧的加号就可以把该合约加入自选。或者点击“期货快搜”来进行快捷搜索。通过依次选择交易所、品种，再点击需要添加合约右侧的加号来添加。

3.2 自选列表排序

对于自选列表可以根据需求对合约顺序进行排序。

提示：自选列表的默认顺序是按照添加时间排序。

3.3 多股同列

多股同列按钮可以在同时查看多个自选的分时走势图。

3.4 预警

对价格上下限，现手、成交量、持仓量的上限进行设置，在软件打开的情况下，当某一条件被触发，软件自动现弹窗提醒，可选择查看行情或进行交易。

设置方法：“我的”——“我的预警”——“预警设置”。

提示：

- 1) 预警功能需要登录云认证账号才能使用，设置后的预警会自动同步到云端。
- 2) 预警添加成功后不能修改，如需修改在列表中单击某一条选择删除，再重新添加。



提示：预警设置后永久有效，当其中一项条件被触发后，不会再次预警。

4 行情

支持多交易所行情，并根据合约特性进行划分，包括主力合约、上期所、大商所、郑商所、中金所、能源中心；外盘列表则提供多个国外交易所的行情列表数据。点击相应合约则进入到行情详细页面。

The screenshot shows the '我的行情' (My Market) page in a mobile trading application. The page displays a list of market data for various commodities, including aluminum, zinc, lead, silver, rubber, asphalt, and nickel. The interface includes a top navigation bar with a search icon and a menu icon, and a bottom navigation bar with icons for Home, Favorites, Market, Trade, and My Profile. Several callouts provide instructions on how to use the app's features:

- 切换页面** (Switch Page): Points to the top navigation bar.
- 自定义我的行情设置；快捷搜索合约；** (Customize my market settings; quick search for contracts): Points to the search icon.
- 左右滑动 切换交易所** (Slide left and right to switch exchange): Points to the exchange selection tabs (主力合约, SHFE-INE, 中金所, 上期所, 大商所).
- 长按合约添加自选，快买、快卖。根据期货公司配置情况可能有行情预警、云条件单** (Long press on contract to add to favorites, fast buy, fast sell. Depending on the futures company configuration, there may be market alerts, cloud conditional orders): Points to the '删自选', '快买', and '快卖' buttons.
- 点击可进入该合约的行情详细界面** (Click to enter the detailed market interface for this contract): Points to a specific contract entry in the list.

名称	最新价	涨跌	仓差
al1811			
沪铝1812 al1812	14485	-65	8418
沪锌1811 zn1811	22965	540	4512
沪铅1811 pb1811	18010	-155	2212
白银1812 ag1812	3511	0	3822
螺纹钢1901 rb1901	4027	15	50830
橡胶1901 ru1901	12560	-60	4602
沥青1812 bu1812	3802	-18	-18988
热卷1901 hc1901	3946	31	2464
沪镍1811 ni1811	106540	1940	-1782
沪镍1901	106330	2050	142

4.1 界面配色

系统默认的是黑色主题，客户可根据喜好可对客户端进行黑白主题切换。

设置方法：“我的”——“系统设置”——“界面配色”

4.2 抬头设置

该功能支持行情列表抬头字段的扩展，并对所有字段可支持自定义排序 功能操作：

勾选相应的字段则表示添加到所有的行情列表抬头中；

设置方法：“我的”——“系统设置”——“行情抬头设置”

4.3 合约详情

合约所在的板块报价中上下切换合约

合约的最新价、涨跌（幅）、买卖价（量）、持仓、仓差

分时图、不同周期 K 线切换

单指拖动浏览历史数据；
双指实现放大缩小；
双击或右下角按钮，可切换横屏展示

点击可在常用指标中切换

向上滑动可查看明细、盘口、新闻及 F10

选择交易，进入下单界面

登录交易后可使用，默认 10 秒不成交自动撤单

卖价	22965	20
买价	22960	2
持仓	211440	4512

分时 日K 周K 月K 分钟

1分钟
3分钟
5分钟
15分钟
30分钟
60分钟
120分钟
240分钟

2018-07-11 2018-10-10

明细 盘口 新闻 F10

删除自选 交易 分享

快买 快卖

4.4 K线图

支持多个高低频率周期的切换，且提供多个主图指标与副图指标的图形与数据，支持指标参数修改，支持横屏查看K线图。

4.4.1 高低频率周期切换

低频周期支持：日K、周K、月K；

高频周期支持：1分K、3分K、5分K、15分K、30分K、60分K、120分K、240分K。

4.4.2 主副图指标切换

可以通过指标选择框选择相应的指标；可以通过点击相应的主图区域或者副图区域实现指标间的切换。默认情况如下：

主图指标支持：MA\BOLL

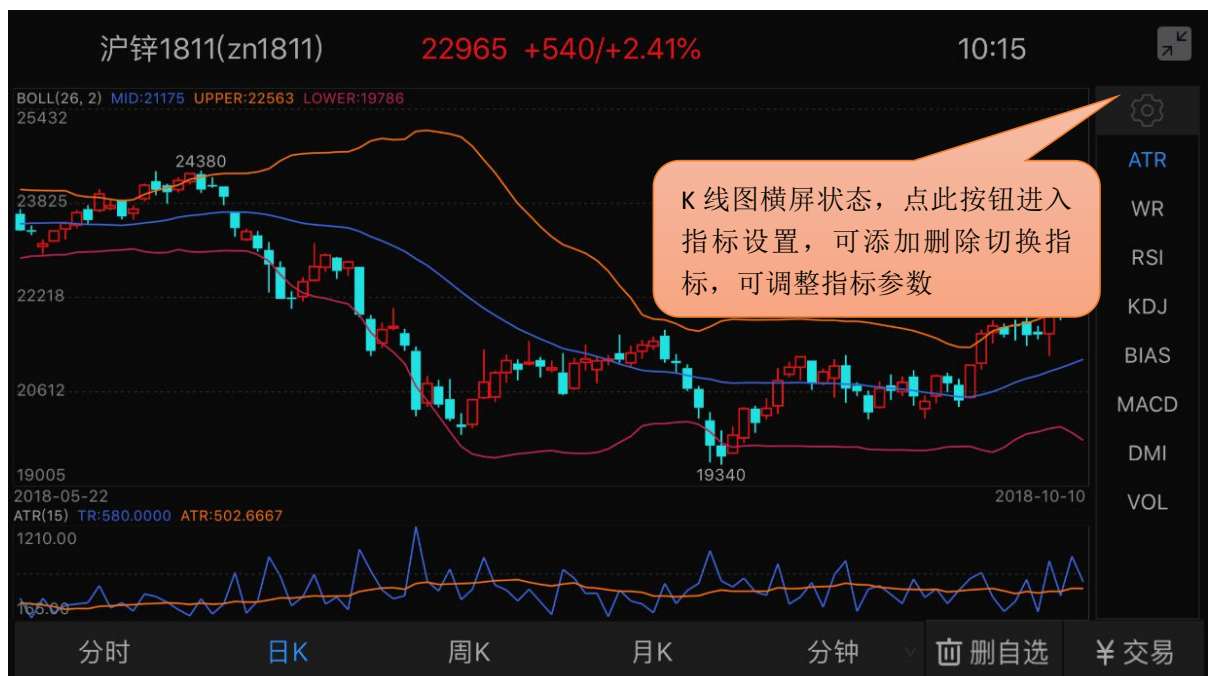
副图指标支持：VOL\DMI\MACD\BIAS\KDJ\RSI\WR\ATR

支持在指标设置中添加更多常用指标。设置方法：“我的”——“系统设置”——“指标设置”——“添加指标”。

4.5 设置指标参数

支持对趋势指标与摆动指标的参数做自定义修改，同时可以恢复指标默认值。

设置方法：“我的”——“系统设置”——“指标设置”



5 交易

5.1 登录交易

交易登录界面上选择交易服务器、输入资金账号、密码、验证码。首次登录需查看并勾选我已阅读并了解《电子交易风险揭示书》。



5.1.1 在线时长

支持修改无交易操作时保存在线时长：最短 5 分钟，最长 60 分钟。
登录保持的时间若超过设置的时间，交易会 自动退出登录。

5.2 交易下单

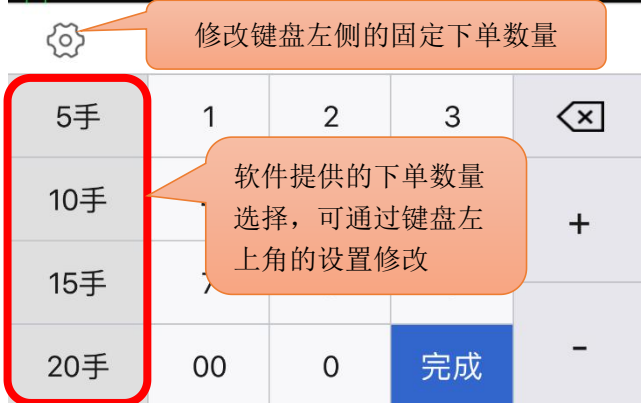
下单分为传统、三键、以及快买快卖三种方式。

5.2.1 传统

软件默认启用传统下单方式，支持按开平标志、买卖方向选择下单。

交易参数设置：“我的”——“交易设置”，可修改：下单确认、自动净仓，默认下单数量、下单数量默认加量、默认下单价格、默认拆单手数。





5.2.2 三键

设置方法：“我的”——“交易设置”——“下单界面风格”，点击三键。

合约无持仓时，显示买（开）、卖（开）、平。根据合约持仓情况，显示：加多、加空、锁仓、平。

交易参数设置：“我的”——“交易设置”，可修改：下单确认、默认下单数量、下单数量默认加量、默认下单价格、默认拆单手数。



无：买 卖 平
多：加多 锁仓 平
空：锁仓 加空 平
多&空：加多 加空 平

5.2.3 快买快卖

快买快卖采用的是净仓模式。默认自动撤单时间 10 秒。

净仓是指该合约自动保持单向持仓。如有反向开仓，则自动平仓。若反向开仓数大于持仓数，则先平仓，多余部分再反向自动开仓。

设置方法：

- 1) 报价列表上选中合约长按调出快买快卖；
- 2) 点击合约可进入到行情详细页面，右下角会显示快买快卖下单按钮。

交易参数设置：“我的”——“交易设置”，可修改：下单确认、默认快买快卖下单数量，默认快买快卖下单价格、快买快卖自动撤单时间、默认拆单数量。



5.3 交易合约

通过代码输入框输入代码/拼音/首字母，下方就会显示出与之相关合约，点击所需合约即可。另外，也可在“自选”中直接调入。

提示：支持对内盘品种进行合约搜索（上期所、中金所、大商所、郑商所、能源中心）。

5.4 持仓

显示持仓合约信息，点击持仓合约，出现反手、全平、止损止盈按钮。

参数设置：“我的”——“交易设置”：默认全平价格、默认快捷反手价格、快捷反手自动撤单时间、默认拆单手数。



5.5 可撤

支持对可撤合约进行撤单操作，显示可撤合约的可撤量、委托量、委托状态。
点击撤单按钮，确认撤单。



5.6 委托

支持查看当日委托记录，并显示委托记录的备注信息（含废单原因）。

显示当日委托记录，下单之后，该模块会自动刷新显示，若没有刷新，可以手动刷新。

点击合约可查看具体委托时间和备注信息，若当前委托未成交可点击撤单。

The screenshot displays the trading interface for '豆油1901' (Soybean Oil 1901) on a mobile device. At the top, the account information shows '权益: 12209', '可用: 1455', and '风险度: 44.07%'. The market data section shows the current price at 5980, with '新' (New) at 5980 (48 contracts), '卖' (Sell) at 5980 (162 contracts), and '买' (Buy) at 5978 (34 contracts). The order entry section shows '对手价' (Opponent Price) at 5980 and '1' contract. Below this, there are buttons for '买' (Buy) at 5980 and '卖' (Sell) at 5978. The '委托' (Orders) tab is selected, showing a list of orders. The first order is highlighted with a red box: '豆油1901' (Soybean Oil 1901), '买开' (Buy Open), price 5962, quantity 0/1, status '已报' (Submitted), and a '撤单' (Cancel) button. Below it, there are three completed orders: '豆油1901' (Soybean Oil 1901), '卖开' (Sell Open), price 5978, quantity 1/1, status '已成' (Completed); '豆油1901' (Soybean Oil 1901), '卖平' (Sell Flat), price 5978, quantity 1/1, status '已成' (Completed); and '豆油1901' (Soybean Oil 1901), '买开' (Buy Open), price 5980, quantity 1/1, status '已成' (Completed).

合约	方向	委托价格	已成/挂单	状态
豆油1901	买开	5962	0/1	已报
委托时间: 11:15:26 备注: 未成交				撤单
豆油1901	卖开	5978	1/1	已成
豆油1901	卖平	5978	1/1	已成
豆油1901	买开	5980	1/1	已成

5.7 成交

支持查看当日成交记录。

显示当日成交记录，成交之后，该模块会自动刷新显示，若没有刷新，可以手动刷新。



5.8 交易设置

支持下单界面风格选择、止损止盈、条件单、资金详情、银期转账、密码修改、行权、结算单、交易设置、界面配色等设置。

5.9 条件单

设置方法:

- 1) 切换至“我的”，点击“请用手机号码登录”登录云认证账号（首次需使用手机号注册）；
- 2) 登录“交易”，点击“我的云条件单”绑定当前交易账号（云条件单需要登录并绑定云认证账号，只需要操作一次）。注意：解绑后无法使用条件单功能；
- 3) 只有自选合约可设置条件单，请在设置前将合约加入“自选”；
- 4) 自选合约长按后选择条件单，弹出页面中设置添加。或在“交易”中，选择“我的云条件单”，点右下角的按钮添加；
- 5) 添加后在条件单列表中可查看条件单的状态，单击运行中的某一条可进行暂停、修改或删除。对于触发异常的条件单，可单击其查看异常信息。



提示:

- 1) 价格条件单，采用的是最新价连续两笔达到时触发。
- 2) 下单界面点击右上角的按钮选择条件单可快速切换。
- 3) 关于条件单机制请仔细阅读《查看条件单/止损止盈的机制说明》。

5.10 止损止盈

设置方法：

- 1) 切换至“我的”，点击“请用手机号码登录”登录云认证账号。（首次需使用手机号注册）
- 2) 登录交易，点击“我的云条件单”绑定当前交易账号（云条件单需要登陆并绑定云认证账号，只需要操作一次），注意：解绑后无法使用止损止盈功能。
- 3) 在“持仓”中，选中持仓合约可见“止损止盈”按钮；
- 4) 点击“止损止盈”，打开并添加止损、止盈价；
- 5) 设置完成后，点右上角菜单进入“止损止盈”，单击运行中的某一条可进行暂停、修改或删除；
- 6) “持仓”中，选中持仓合约，再次点击“止损止盈”提示新增或修改。



提示：

- 1) 触发条件采用的是最新价连续两笔达到时触发。
- 2) 关于止损止盈机制请仔细阅读《查看条件单/止损止盈的机制说明》。

6 行权

支持行权、放弃自动行权。

行权合约中列出所有期权合约权利仓，点击合约栏上的“点击行权”可申请行权。如需要撤单，切换至委托查询点开委托合约，再进行撤单操作。

设置方法：“交易”——“行权”。



7 自对冲设置

支持期权自对冲、期货自对冲。该功能目前只适合铜期权。

设置方法：“交易”——“行权”。



8 银期转账

支持银行卡转入、银行卡余额查询、期货转出、流水展示功能。

1. 银行余额
选择银行卡，输入资金密码，点击查询。
2. 资金转入：
选择银行卡，币种，转入金额，资金密码，点击确认转入。
3. 资金转出：
选择银行卡，币种，转出金额，资金密码，点击确认转出。

4. 转账记录：

支持查看当前交易日的出入金流水。

9 资金现状

展示当前交易日的当前权益、上日权益、可用保证金、可取资金、风险度、持仓盯市盈亏、平仓盯市盈亏、冻结资金、已用保证金、手续费、出入金。

设置方法：“交易”——“更多”——“资金现状”。

提示：

1. 支持手动刷新资金信息；
2. 支持跳转到银期转账进行出入金操作。

10 修改密码

支持修改交易密码和修改资金密码。

设置方法：“交易”——“修改密码”。

1. 交易密码修改：

输入原交易密码，新交易密码以及新密码确认之后，点击确认修改，交易密码修改成功之后会自动退出登录，要求重新登录才可以继续进行交易操作。

2. 资金密码修改：

输入原资金密码，新资金密码以及新密码确认之后，点击确认修改，资金密码修改成功。

11 保证金监控中心结算单

支持跳转到保证金监控中心查询结算单。

设置方法：“交易”——“保证金监控中心结算单”。

12 账号管理

交易账号退出方法：“交易”——“更多”——“退出登录”，点击退出登录，再次确定退出即可确定退出交易登录。

云认证账号退出方法：“我的”——“用户手机号”——“退出登录”，点击退出登录。

解绑方法：“我的”——“账号管理”，单击账户，点继续确认解绑。

提示：解绑后无法使用条件单/止盈止损功能。