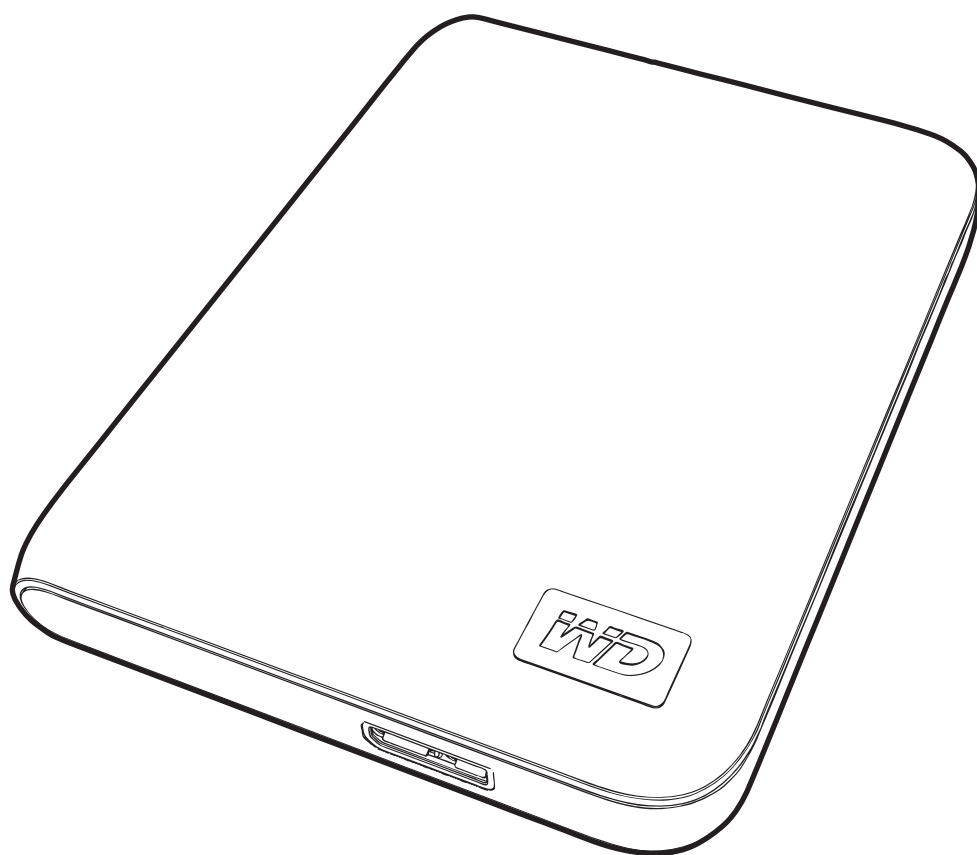


My Passport[®]

Essential[™] 和 Essential SE

超便携式硬盘驱动器

用户手册



WD 服务与支持

如果您遇到任何问题，请在退换产品之前，让我们先对问题进行处理。support.wdc.com 所提供的知识库或电子邮件支持服务已为多数技术支持方面的问题提供了解答。如果没有您需要的答案，或者您希望通过电话联系我们，可拨打下文中列出的最适合您的电话号码与 WD[®] 联系。

在质保期内，您的产品享有 30 天的免费电话支持。30 天的免费期从您第一次致电 WD 技术支持部门之日算起。电子邮件支持在整个质保期内免费，我们详尽的知识库全天候可用。为了有助于我们保证您获知新功能以及新服务，请登录 <http://register.wdc.com> 在线注册您的产品。

获取在线支持

访问我们的产品支持网站 support.wdc.com，并从下列主题中选择：

- **下载** — 为您的 WD 产品下载驱动程序、软件和更新。
- **注册** — 注册 WD 产品以便获得最新的更新内容并享受优惠。
- **质保与 RMA 服务** — 获取质保、产品退换 (RMA)、RMA 状态以及数据恢复信息。
- **知识库** — 可根据关键字、短语或 Answer ID 进行搜索。
- **安装** — 为您的 WD 产品或软件获取在线安装帮助。

联系 WD 技术支持部门

当联系 WD 获取支持时，请准备好您的 WD 产品的序列号、系统硬件配置以及系统软件版本信息。

北美地区		亚太地区	
英语	800.ASK.4WDC (800.275.4932)	澳大利亚	1 800 42 9861
西班牙语	800.832.4778	中国大陆	800 820 6682/+65 62430496
		香港特别行政区	+800 6008 6008
		印度	1 800 11 9393 (MNTL)/1 800 200 5789 (Reliance) 011 26384700 (Pilot Line)
欧洲 (免费) *	00800 ASK4 WDEU (00800 27549338)	印度尼西亚	+803 852 9439
		日本	00 531 650442
		韩国	02 703 6550
欧洲	+31 880062100	马来西亚	+800 6008 6008/1 800 88 1908/+65 62430496
中东地区	+31 880062100	菲律宾	1 800 1441 0159
非洲	+31 880062100	新加坡	+800 6008 6008/+800 608 6008/+65 62430496
		中国台湾	+800 6008 6008/+65 62430496

* 以下国家 / 地区可使用免费电话：奥地利、比利时、丹麦、法国、德国、爱尔兰、意大利、荷兰、挪威、西班牙、瑞典、瑞士和英国。

目录

WD 服务与支持	ii
获取在线支持	ii
联系 WD 技术支持部门	ii
1 关于 WD 驱动器	1
特性	1
包装内物品	2
可选附件	2
操作系统兼容性	3
磁盘驱动器格式	3
物理说明	3
电源 / 活动 LED 指示灯	3
USB 3.0 接口	4
注册驱动器	4
搬运注意事项	4
2 驱动器连接及入门	5
连接驱动器	5
WD SmartWare 软件操作入门	7
WD SmartWare 软件概述	11
WD SmartWare “主页” 屏幕	11
驱动器管理 “主页” 屏幕	12
查看信息 / 在线帮助主题	13
未安装 WD SmartWare 软件的情况下开始操作	13
3 备份用户计算机文件	14
关于备份用户计算机文件	14
备份所有文件	16
高级备份功能	17
选择要备份特定文件	17
更改备份软件设置	18
4 还原已备份的文件	21
关于还原文件	21
还原文件	21
还原文件夹	24
还原较早版本文件或删除的文件	24
还原所有内容	24

5	驱动器加锁和解锁	25
	驱动器密码保护	25
	驱动器解锁	26
	利用 WD SmartWare 软件对驱动器解锁	27
	未安装 WD SmartWare 软件的情况下为驱动器解锁	28
	更改密码	28
	关闭驱动器加锁功能	29
6	驱动器管理和用户自定义	30
	使用 WD SmartWare 图标	30
	打开 WD SmartWare 软件	30
	检查驱动器状态	30
	监控图标警告	31
	安全断开驱动器连接	31
	自定义软件设置	31
	指定其他还原文件夹	32
	设置首选项	32
	自定义驱动器设置	33
	注册驱动器	34
	设置驱动器睡眠计时器	34
	擦除驱动器	35
	启用备份和还原功能	37
	卸载 WD SmartWare 软件	37
	在 Windows XP 上卸载	37
	在 Windows Vista 或 Windows 7 上卸载	38
	还原 WD SmartWare 软件和磁盘镜像	38
7	检查驱动器健康状态	39
8	在 Mac 计算机上使用驱动器	40
	重新格式化驱动器	40
	还原 WD SmartWare 软件和磁盘镜像	40
	驱动器连接及入门	40
	WD +TURBO 增强性能	41
	安装 WD SmartWare 软件	43
	WD SmartWare “主页” 屏幕	45
	使用 WD SmartWare 图标	46
	打开 WD SmartWare 软件	46
	检查驱动器状态	47
	安全卸载驱动器	48
	使用 WD SmartWare 图标	48
	使用 My Passport 图标	48

驱动器解锁	49
使用 WD SmartWare 软件为驱动器解锁	49
未安装 WD SmartWare 软件的情况下为驱动器解锁	50
卸载 WD SmartWare 软件	51
9 故障排除	52
驱动器安装、分区及格式化	52
常见问题	52
A 安装 SES 驱动程序	54
安装到 Windows XP 计算机	54
自动安装驱动程序	54
手动安装驱动程序	56
安装到 Windows Vista 计算机	58
自动安装驱动程序	58
手动安装驱动程序	59
安装到 Windows 7 计算机	61
B 符合性与质保信息	63
法规符合性	63
FCC B 类信息	63
ICES-003/NMB-003 声明	63
安全符合性	63
符合欧洲 CE 标准	63
KCC 通告（仅适用于韩国）	64
环境符合性（中国）	64
质保信息	64
获取服务	64
有限质保	65
GNU 通用公共许可（“GPL”）	65
索引	66

关于 WD 驱动器

欢迎选购 My Passport™ Essential™ 或 Essential SE 超便携式硬盘驱动器。该款驱动器外观雅致、存储容量大，适合各类数字应用。最新版本具备可视化、易用、自动、连续备份软件，同时还具备驱动器加锁安全保护功能。

西部数据 (WD) 最畅销的 My Passport Essential 和 Essential SE USB 超便携式硬盘驱动器配有 WD SmartWare 软件，可对数据进行自动持续备份，并能显示备份进度，轻松恢复丢失的文件。

本章包括如下主题：

- 特性
- 包装内物品
- 可选附件
- 操作系统兼容性
- 磁盘驱动器格式
- 物理说明
- 注册驱动器
- 搬运注意事项

特性

My Passport Essential 和 Essential SE 驱动器的主要特性包括：

体积小、外观时尚、流线型设计 — 该款集成化 USB 硬盘驱动器体积小，质量高，外观时尚，色彩多样。

WD SmartWare™ 软件 — 易用的驱动器备份解决方案，具有如下强大功能：

- 自动保护用户数据 — 轻松自如！用户数据安全可靠。添加或更改文件时，软件会自动、即时、持续地进行备份。
- 备份时显示备份进程 — 眼见为实。可视化备份可对用户内容进行分类组织、分类显示，并能显示备份进度。
- 还原丢失文件，轻松自如 — 无论丢失数据，删除文件或因一时疏忽覆盖了重要文件，都可以通过软件将宝贵数据还原到原始位置。
- 控制中心 — 用户备份自定义、驱动器安全设置、诊断运行、电源管理设置，更多控制功能都来自 WD SmartWare 控制中心。
- 驱动器锁定 — 密码保护、256 位硬件加密，防止未经授权访问或失窃，安全保护，令您高枕无忧。

USB 3.0 接口 — 连接简单、方便，兼容性强。

节能省电设计 — My Passport 便携式驱动器节能效率高。WD GreenPower Technology™ 技术可降低内部驱动器能耗高达 30%，设备空闲时可进入睡眠模式以节电，节电性能可随计算机启闭进入工作或睡眠状态。

爱护我们的地球 — 我们的小型产品包装采用可再生材料制作，以最大限度减少浪费。我们鼓励您对其进行循环再利用。

可与 Windows 计算机即插即用 — NTFS 格式，与所有 Windows 操作系统兼容。

多重设备支持 — 一套软件可支持多达三个 WD 驱动器（My Passport 或 My Book 驱动器，随附 WD SmartWare 软件）。

重要信息：有关 WD 产品的最新消息和新闻，请访问我们的网站 www.westerndigital.com。有关最新软件、固件及产品文档和信息，请登录 <http://products.wdc.com/updates>。

包装内物品

如图 1 所示，您的 My Passport Essential 或 Essential SE 磁盘驱动器工具包包含有以下物品：

- My Passport Essential 或 Essential SE 超便携式硬盘驱动器
- WD SmartWare 软件（包括在驱动器内）
- USB 线缆
- 《快速安装指南》



图 1. My Passport 驱动器工具包内物品

可选附件

您可以使用 My Passport 驱动器所附带的以下附件：

- 具有总线电源限制的计算机可能需要特殊 USB 微细线缆
- 更换或其他 USB 线缆

关于本产品可选附件的信息，请访问：

美国	www.shopwd.com 或 www.wdstore.com
加拿大	www.shopwd.ca 或 www.wdstore.ca
欧洲	www.shopwd.eu 或 www.wdstore.eu
其他国家或地区	联系用户所在地区 WD 技术支持。有关技术支持联系列表，请访问 support.wdc.com 并参阅知识库 Answer ID 1048。

操作系统兼容性

您的 My Passport Essential 或 Essential SE 驱动器以及 WD SmartWare 软件与以下操作系统兼容：

Windows®

- Windows XP
- Windows Vista®
- Windows 7

Mac® OS X®

- Leopard®
- Snow Leopard™

兼容性随硬件配置和操作系统而异。

要获得最高性能和可靠性，建议安装最新的软件更新和补丁包 (SP)。对于 Windows 计算机，请转至开始菜单并选择 **Windows 更新**。对于 Mac 计算机，请转至 **Apple** 菜单并选择 **软件更新**。

磁盘驱动器格式

My Passport Essential 或 Essential SE 驱动器已进行预格式化，可作为单个 NTFS 分区，以与所有更新的 Windows 操作系统相兼容。如果您想将此驱动器与 Mac 计算机连用，请参阅第 40 页的“重新格式化驱动器”和第 52 页的“故障排除”。

物理说明

如图 2 所示，My Passport Essential 和 Essential SE 驱动器具有：

- 电源 / 活动 LED 指示灯
- USB 3.0 接口端口

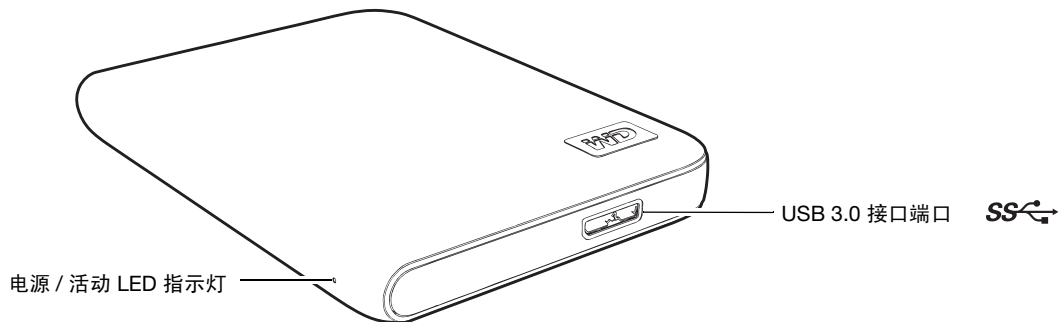


图 2. My Passport Essential 和 Essential SE 驱动器

电源 / 活动 LED 指示灯

电源 / 活动 LED 指示灯显示驱动器的以下电源状态：

LED 外观	电源状态 / 活动
稳态	空闲
快闪（每秒约闪 3 次）	活动
慢闪（每隔 2.5 秒闪一次）	系统待机

USB 3.0 接口

高速 USB 3.0 支持高达 5 Gb / 秒的数据传输率。USB 3.0 可与 USB 2.0 和 USB 1.1 保持向后兼容。连接到 USB 2.0 或 USB 1.1 端口后，将以端口的速率传输数据：

- USB 2.0 — 最高 480 Mb / 秒
- USB 1.1 — 最高 12 Mb / 秒

注册驱动器

请务必注册您的 My Passport Essential 或 Essential SE 驱动器以便获得最新的更新和优惠。您可以使用 WD SmartWare 软件轻松注册您的驱动器，详见第 34 页的“注册驱动器”的说明。另一种方式则是登录 register.wdc.com 进行在线注册。

搬运注意事项

WD 产品属精密设备，在拆箱及安装时必须小心。搬运不当、震动或振动可能会损坏驱动器。拆箱和安装外置存储产品时，一定要注意下列事项：

- 不要跌落或摇晃驱动器。
- 不要在使用过程中搬动驱动器。

2

驱动器连接及入门

本章提供按步操作指南，以便连接驱动器并将 WD SmartWare 软件安装到您的计算机。本章包括如下主题：

[连接驱动器](#)

[WD SmartWare 软件操作入门](#)

[未安装 WD SmartWare 软件的情况下开始操作](#)

连接驱动器

注： 如果您已重新格式化驱动器，以便在 Mac 计算机上使用，请跳过该步骤并参见第 40 页的“驱动器连接及入门”。

将 My Passport 驱动器连接到 Windows 计算机：

1. 开启计算机。
2. 如图 3 所示，连接 My Passport 驱动器与计算机。
3. 如果出现“找到新的硬件”屏幕，则单击**取消**以将其关闭。
WD SmartWare 软件将为 My Passport 驱动器安装相应的驱动程序。
4. 请验证 My Passport 驱动器是否出现在 Windows 资源管理器中“我的电脑”下。
5. 可能还会出现多个不同的屏幕，具体取决于计算机的操作系统：

如果您的操作系统是...	则...
Windows XP	继续操作步骤 6（第 6 页）。
Windows Vista 或 Windows 7	跳转到第 6 页上的步骤 8。

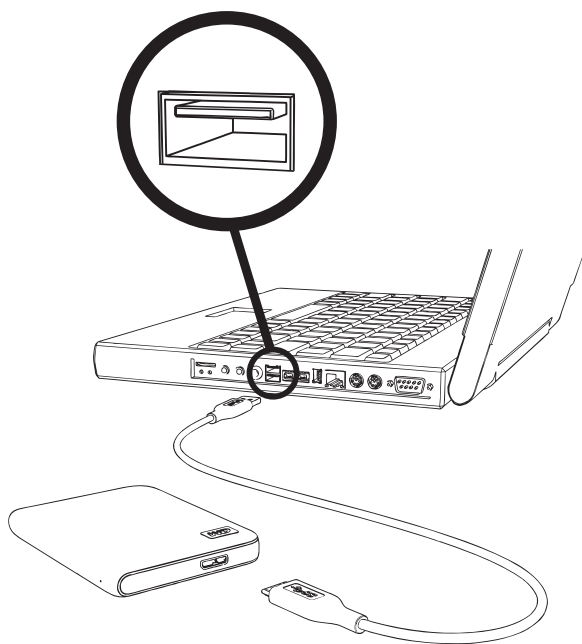


图 3. 连接 My Passport 驱动器

6. 对于 Windows XP，可能会出现一个或两个屏幕，具体取决于自动运行（自动播放）功能是启用，还是禁用：

如果 AutoRun (AutoPlay) 为 ... 在计算机上，	则 ...
启用	继续步骤 a。
禁用	跳转至步骤 b。

- a. 在启用自动运行（自动播放）的 Windows XP 上，显示“欢迎使用 WD SmartWare”屏幕（参见第 7 页的图 4）。
 - b. 在禁用自动运行（自动播放）的 Windows XP 上，单击以打开 Windows 资源管理器中列出的 My Passport 驱动器并双击 WD SmartWare.exe 文件以显示“欢迎使用 WD SmartWare”屏幕（参见第 7 页的图 4）。
7. 继续第 7 页的“WD SmartWare 软件操作入门”。
- 若不想安装 WD SmartWare 软件，则转至第 13 页的“未安装 WD SmartWare 软件的情况下开始操作”。

8. 对于 Windows Vista 或 Windows 7，可能会出现两个或三个屏幕，具体取决于自动运行（自动播放）功能是启用，还是禁用：

如果 AutoRun (AutoPlay) 为 ... 在计算机上，	则 ...
启用	继续步骤 a。
禁用	跳转至步骤 b。

- a. 在启用了具有 AutoRun (AutoPlay) 功能的 Windows Vista 或 Windows 7 操作系统中，单击 AutoPlay 屏幕上的**打开文件夹以查看文件**，然后双击 WD SmartWare 应用程序文件以显示“欢迎使用 WD SmartWare”屏幕（参见第 7 页的图 4）。
 - b. 在禁用了具有 AutoRun (AutoPlay) 功能的 Windows Vista 或 Windows 7 操作系统中，打开**计算机**，单击以打开 Windows Explorer 中列出的 My Passport 驱动器并双击 WD SmartWare 应用程序文件以显示“欢迎使用 WD SmartWare”屏幕（参见第 7 页的图 4）。
9. 继续第 7 页的“WD SmartWare 软件操作入门”。
- 若不想安装 WD SmartWare 软件，则转至第 13 页的“未安装 WD SmartWare 软件的情况下开始操作”。



图 4. 欢迎使用 WD SmartWare 屏幕

注：若用户计算机安装有 Flash 播放器，可播放动态画面。

WD SmartWare 软件操作入门

WD SmartWare 软件操作入门：

1. “欢迎使用 WD SmartWare” 屏幕上的**您希望做什么？**提示提供 WD SmartWare 软件操作入门的三个选项：

若要安装...

则单击...

完整版本的 WD SmartWare 软件带有持续、自动备份、还原、驱动器锁密码保护、驱动器管理特性以及：

安装 WD SmartWare 按钮。

- 运行第一次备份
- 密码保护或注册驱动器

仅 WD SmartWare 软件驱动器锁密码保护、驱动器管理特性以及密码保护或注册驱动器，

安装驱动器设置按钮。

完整版本的 WD SmartWare 软件以及您已备份到另外一台计算机上的 My Passport 驱动器的还原文件，

还原备份链接。

2. 阅读许可协议，然后单击**接受**以继续。
3. 等待软件安装过程完成。这可能需要花几分钟。

4. 软件安装完成后:

若单击... 在步骤 1,	然后, 显示 WD SmartWare 软件...
安装 WD SmartWare	<p>执行第一次备份的初始备份 (参见第 9 页的图 5)。您可以在这里:</p> <ul style="list-style-type: none"> • 运行第一次备份 — 参见第 14 页的“备份用户计算机文件”, 再单击开始备份, 然后继续至步骤 5。 • 立即跳过备份并显示 WD SmartWare 初始驱动器设置屏幕 (第 9 页的图 6) — 参见第 25 页的“驱动器密码保护”和第 34 页的“注册驱动器”, 再单击跳过备份, 然后跳转至步骤 6。 <p style="text-align: center;"><i>注:</i> 在这种情况下, WD SmartWare 初始驱动器设置屏幕包括返回备份按钮以返回初始备份屏幕。</p>
安装驱动器设置	<p>用来保护和注册驱动器的驱动器管理初始驱动器设置 (第 9 页的图 6)。</p> <p>a. 参见:</p> <ul style="list-style-type: none"> • 第 25 页的“驱动器密码保护” • 第 34 页的“注册驱动器” <p>b. 跳转至第 8 页的步骤 7。</p>
还原备份	<p>“WD SmartWare 主页”屏幕, 通过它可访问所有 WD SmartWare 功能:</p> <p>a. 参见第 10 页的图 7 和第 21 页的“还原已备份的文件”。</p> <p>b. 选择还原备份后, 可完成入门程序。</p>

注: 初始备份及驱动器设置屏幕仅显示一次 — 即初次将 WD SmartWare 软件安装到计算机上时。此后, 启动软件将显示“主页”屏幕, 以便选择操作选项。

5. 运行第一次备份:

- 单击**继续设置**, 以显示 WD SmartWare 初始驱动器设置屏幕 (第 9 页的图 6)。
- 参见第 25 页的“驱动器密码保护”和第 34 页的“注册驱动器”, 然后单击**继续**, 以显示 WD SmartWare “主页”屏幕 (第 10 页的图 7)。

选择**安装 WD SmartWare** 并运行第一次备份后, 可完成入门程序。

6. 密码保护或注册驱动器之后, 请单击**继续**以关闭 WD SmartWare 初始驱动器设置屏幕并显示 WD SmartWare “主页”屏幕 (第 10 页的图 7)。

选择**安装 WD SmartWare** 并跳过备份后, 可完成入门程序。

7. 密码保护或注册驱动器之后, 请单击**完成**以关闭驱动器管理驱动器初始设置屏幕。

选择**安装驱动器设置**后, 可完成入门程序。

这种情况下, 会显示以下一条信息:

- 打开 WD SmartWare 软件会显示驱动器管理“主页”屏幕 (参见第 10 页的图 8), 其中带有执行所有驱动器管理功能的**设置**选项卡 (参见第 33 页的“自定义驱动器设置”)。
- 单击**设置**选项卡会显示驱动器管理驱动器设置屏幕, 您可以使用上面的**首选项**按钮启用 WD SmartWare 备份和恢复功能 (参见第 25 页的图 16 和第 37 页的“启用备份和还原功能”)。



图 5. 初始备份屏幕



WD SmartWare 初始驱动器设置屏幕



驱动器管理驱动器初始设置屏幕

图 6. 驱动器初始设置屏幕

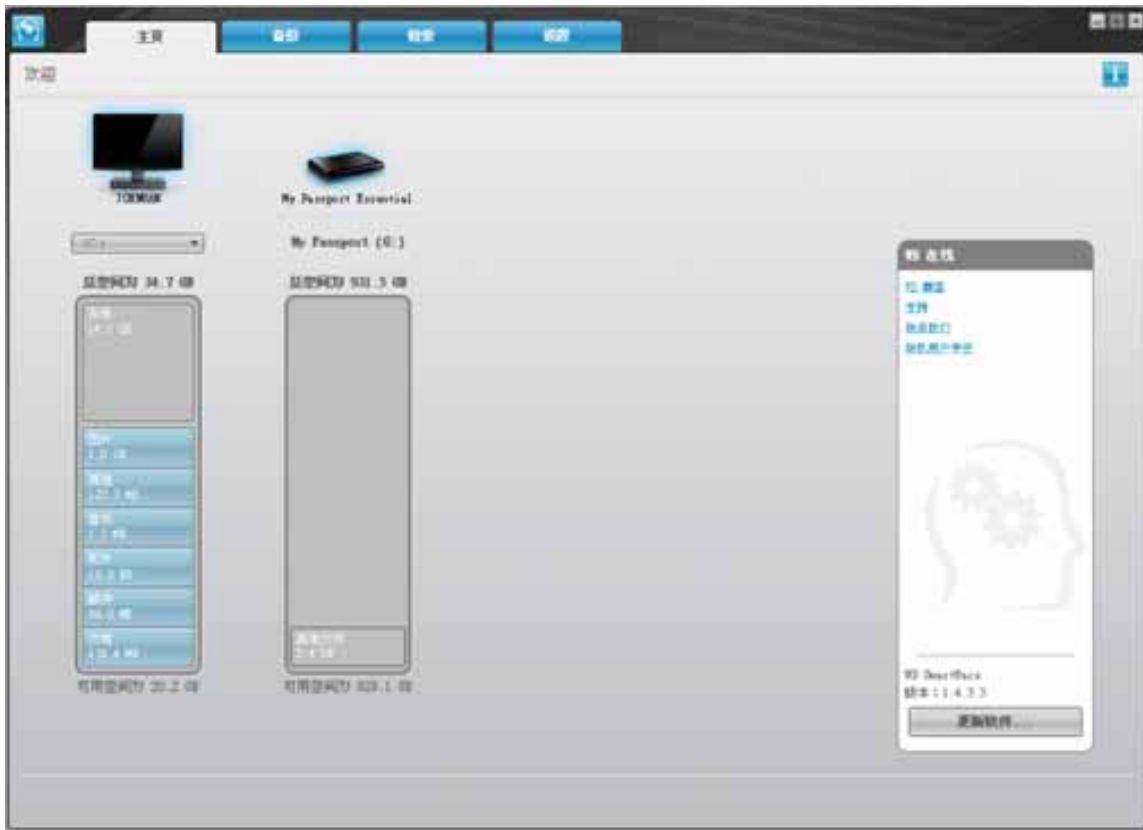


图 7. WD SmartWare “主页” 屏幕



图 8. 驱动器管理 “主页” 屏幕

WD SmartWare 软件概述

WD SmartWare 软件是一种简便易用的工具，利用该软件您可以：

- 保护驱动器 — 在驱动器设置中，创建密码以保护驱动器，防止非法访问或数据失窃。
- 自动保护用户数据 — 当添加或更改文件时，进行即时、自动、连续备份。

注： 只要 My Passport 驱动器与计算机相连，自动备份保护功能就会持续有效。此后，当您断开驱动器与计算机的连接以及重新连接时，WD SmartWare 软件将对计算机进行重新扫描，以查找最新或更改的文件，然后恢复到自动持续备份状态。

- 备份时显示备份进程 — 眼见为实。可视化备份可对用户内容进行分类组织、分类显示，并能显示备份进度。
- 轻松还原丢失文件 — 无论丢失的是全部数据，还是重要文件被覆盖，都可以将宝贵数据还原到原来位置。

WD SmartWare “主页” 屏幕

WD SmartWare “主页” 屏幕提供四个选项卡式屏幕选项：

- “主页” 屏幕 — 具有“内容指示器”，指示用户计算机安装或连接的每个硬盘驱动器的容量（参见第 10 页的图 7）
- 备份 — 管理现有备份，或创建重要数据（包括影片、音乐、文档、电子邮件及图片等）的新备份（参见第 15 页的图 9）
- 还原 — 还原已丢失或被覆盖的重要数据（参见第 22 页的图 12）
- 设置 — 安全性、诊断、电源设置及备份参数管理（参见第 18 页的图 10）

在 WD SmartWare “主页” 屏幕，您可以修改使用下拉选框（以您的计算机命名）分类的主驱动器。选择另一个驱动器后，WD SmartWare 软件会识别出该驱动器上的文件类别。然后单击：

- **备份**选项卡，将文件从选定驱动器备份到 My Passport 驱动器
- **还原**选项卡，将备份的文件从 My Passport 驱动器还原到计算机上的任意位置

在计算机硬盘驱动器的“内容指示器”中，所有可备份的文件将以六种类型显示，背景为蓝色，其中：

文件类别	包括具有这些扩展名的文件
文档	.doc、.txt、.htm、.html、.ppt、.xls、.xml 及其他文件扩展名
邮件	.mail、.msg、.pst 及其他邮件扩展名
音乐	.mp3、.wav、.wma 及其他音乐扩展名
影片	.avi、.mov、.mp4 及其他影片扩展名
图片	.gif、.jpg、.png 及其他图片文件扩展名
其它	不属于上述五大类别的其他文件

欲了解所有文件扩展名的完整列表，请登录 support.wdc.com，以查看 WD 知识库中的 Answer ID 3644。

注意：

- **系统文件类型**会以暗灰色背景显示，它包括所有不可备份的操作系统文件。不备份的文件包括系统文件、程序文件、应用程序及 .tmp 和 .log 等工作文件，以及“Temp”文件夹中存储的**任何文件**。
- **已还原文件类型**也会以暗灰色背景显示，它包括您从之前备份中还原的文件。这些文件也无法备份。
- 当光标置于文件类型之上时，可显示该类型的文件数量。

在 My Passport 驱动器的“内容指示器”中，**其他文件类型**包括在驱动器属性的已用空间部分显示的所有文件。该空间不适于备份。

注： **其他文件类型**中的少数文件（初次安装 WD SmartWare 软件时，即执行初次备份前）属于系统文件及隐藏文件，是安装驱动器时计算机操作系统所存储的文件。

驱动器管理“主页”屏幕

选择**安装驱动器设置**、安装软件、完成驱动器初始设置并打开 WD SmartWare 软件后，出现驱动器管理“主页”屏幕。“主页”屏幕有两个已选的屏幕选项：

- **主页** — 提供可显示 My Passport 驱动器容量和内容的“内容指示器”（参见第 10 页的图 8）
- **设置** — 管理与 WD SmartWare 驱动器设置屏幕相同的安全、诊断和电源设置并提供**首选项按钮**，以启用备份和还原功能（参见第 25 页的图 16）


当您复制文件到驱动器时，“内容指示器”按六种类型显示文件：

- **文档**
- **邮件**
- **音乐**
- **影片**
- **图片**
- **其它**

参见第 11 页的“WD SmartWare “主页”屏幕”，以了解文件类型描述。

注： **其他文件类型**中的少数文件（初次安装 WD SmartWare 软件时，即执行初次备份前）属于系统文件及隐藏文件，是安装驱动器时计算机操作系统所存储的文件。

查看信息 / 在线帮助主题

用户在每个 WD SmartWare 屏幕中，均可轻松获取在线帮助信息，以按照指导快速完成备份、还原及设置任务。当不知道如何操作时，可单击任何屏幕右上角的信息 / 在线帮助图标 ：



在阅读完在线帮助后，要关闭信息 / 帮助屏幕，可单击屏幕右上角的“X”图标。

未安装 WD SmartWare 软件的情况下开始操作

如果您没有安装 WD SmartWare 软件，您仍然可以将 My Passport 作为外置硬盘驱动器使用。但是，在这种情况下，您无法：

- 借助自动持续的备份功能保护数据（参见第 14 页的“备份用户计算机文件”）
- 还原丢失或受损文件的较早版本（参见第 21 页的“还原已备份的文件”）
- 利用密码确保驱动器和驱动器上所有文件的安全（参见第 25 页的“驱动器加锁和解锁”）
- 通过自定义软件和驱动器设置实现最佳的性能（参见第 30 页的“驱动器管理和用户自定义”）
- 使用内置诊断功能检查驱动器的运行情况（参见第 39 页的“检查驱动器健康状态”）

要放弃这些功能，在未安装 WD SmartWare 软件的情况下开始备份：

1. 单击“您希望做什么？”提示上的**不安装**，以显示“**继续但不安装 WD SmartWare?**”提示：



2. 单击：

- **继续但不安装** — 若不想安装 WD SmartWare 软件。
- **返回** — 如果您改变主意，想要安装 WD SmartWare 软件。在这种情况下，请转至第 7 页的“WD SmartWare 软件操作入门”。

3

备份用户计算机文件

本章包括如下主题：

- [关于备份用户计算机文件](#)
- [备份所有文件](#)
- [高级备份功能](#)

关于备份用户计算机文件

WD SmartWare 软件会自动、持续将所有重要数据文件（音乐、影片、图片、文档、电子邮件及其它文件）备份至 My Passport 驱动器。

注： 一套 WD SmartWare 软件可支持多达三个经 WD SmartWare 配置的备份驱动器。

WD SmartWare 软件对选定硬盘驱动器上的不同文件类型进行分类后，只需单击**开始备份**按钮，即可备份所有内容。或者用户选择特殊类型文件进行备份。

如果您的计算机有多个硬盘驱动器，必须单独选择和备份每个驱动器才能保护计算机上的所有数据文件。

完成备份后，WD SmartWare 软件将备份下列文件，以此为您的文件提供保护：

- 硬盘上创建的新文件或复制到硬盘上的新文件
- 已更改的现有文件

自动保护 — WD SmartWare 软件自动执行保护动作，无需用户参与 — 仅需确保 My Passport 驱动器与计算机相连即可。

注： 只要 My Passport 驱动器与计算机相连，自动备份保护功能就会持续有效。此后，当您断开驱动器与计算机的连接以及重新连接时，WD SmartWare 软件将对计算机进行重新扫描，以查找最新或更改的文件，然后恢复到自动持续备份状态。

此外，备份屏幕（参见第 15 页的图 9）还具有：

- 计算机硬盘驱动器“内容指示器”，可查看每种类型文件的数量和存储空间
- **详细视图**内容选项框，可选择特殊文件类型或文件夹进行备份，利用**应用更改**按钮，点击后可确认选择
- **开始备份**及**停止备份**按钮，用于开始和停止备份操作



图 9. 备份屏幕

在计算机磁盘驱动器的“内容指示器”中，若单击**开始备份**，则包含在备份中的文件类型将显示为：

- 计算机硬盘驱动器“内容指示器”中为浅蓝色背景，代表原文件适于备份
- My Passport 驱动器“内容指示器”中为灰色背景，表示原文件有潜在备份
- 深蓝色背景表示已备份该文件类型

在 My Passport 驱动器的“内容指示器”中，**其他文件**类型包括在驱动器属性的已用空间部分显示的所有文件。该空间不适于备份。

在“内容指示器”及**详细视图**内容选项框：

文件类别	包括具有这些扩展名的文件
文档	.doc、.txt、.htm、.html、.ppt、.xls、.xml 及其他文件扩展名
邮件	.mail、.msg、.pst 及其他邮件扩展名
音乐	.mp3、.wav、.wma 及其他音乐扩展名
影片	.avi、.mov、.mp4 及其他影片扩展名
图片	.gif、.jpg、.png 及其他图片文件扩展名
其它	不属于上述五大类别的其他文件

注意：

- **系统文件类型**会以暗灰色背景显示，它包括所有不可备份的操作系统文件。不备份的文件包括系统文件、程序文件、应用程序及 .tmp 和 .log 等工作文件，以及“Temp”文件夹中存储的**任何**文件。
- **已还原文件类型**也会以暗灰色背景显示，它包括您从之前备份中还原的文件。这些文件也无法备份。
- 当光标置于文件类型之上时，可显示该类型的文件数量。
- 欲了解所有文件扩展名的完整列表，请登录 support.wdc.com，以查看 WD 知识库中的 Answer ID 3644。

要备份其它内部硬盘驱动器，可单击**主页**屏幕选项卡，并选择驱动器。

备份所有文件

要备份所有数据文件：

1. 如果计算机有多个硬盘驱动器，首先在“WD SmartWare 主页”屏幕上，从计算机图标和名称下的下拉菜单中选择要备份的驱动器。
2. 请单击**备份**选项卡，以显示备份屏幕（参见第 15 页的图 9）。
3. 单击**开始备份**以备份所有文件。
4. 在备份过程中：
 - 备份屏幕显示进度条和信息，显示已备份的数据量。
 - 计算机硬盘驱动器“内容指示器”蓝色背景改变为黄色 / 琥珀色，表示所有文件尚未完成备份。
 - 当备份完毕时，My Passport 驱动器“内容指示器”中每种类型文件的背景由灰色改为蓝色。
 - WD SmartWare 软件在后台备份文件过程时，您可以在备份过程中继续设置驱动器或执行其他功能。
 - 可使用**停止备份**按钮停止备份操作。
5. 当成功完成备份的信息出现时，表示备份过程正常结束。

如果任何文件无法备份，它们在内容指示器中对您计算机硬盘驱动器的显示保持黄色 / 琥珀色，并且 WD SmartWare 软件显示：

- 一条提示信息，指示无法备份的文件数量
- **查看**链接，点击后可查看文件列表，以及文件无法备份的原因

有些应用程序和正在运行的进度会阻止文件备份。如果您无法确定某些文件无法备份的原因，可尝试：

- 保存并关闭所有已打开的文件
- 关闭所有正在运行的程序 — 包括电子邮件程序及网络浏览器

重要信息: 出现“注意”信息时，表示用户驱动器已满，驱动器没有足够的空间来完成备份。

最佳方法就是将驱动器作为长期文档存储设备：

- a. 单击**主页**选项卡，以显示“主页”屏幕。
- b. 单击 WD Online 选项框中的 **WDStore** 链接，以查看“西部数据在线商店”网址。
- c. 单击**外置硬盘驱动器**并选择最佳驱动器，以满足用户未来需求。

6. 如果您单击**停止备份**（在步骤 4），**停止备份？** 确认提示将提醒用户是否在完成备份前停止操作，WD SmartWare 软件将移除已复制到 My Passport 驱动器上的所有备份文件。

要继续，单击：

- **继续备份**，忽略停止请求并恢复备份
- **停止备份**，按照停止请求，停止备份并移除新创建的备份文件

7. 如果计算机有多个硬盘驱动器，则对每个驱动器重复执行上述备份过程。

高级备份功能

高级备份功能包括：

- 选择特殊内容进行备份
- 更改备份软件的设置：
 - 选择要保留的备份版本数量
 - 暂停备份，直到计算机空闲为止

选择要备份特定文件

要备份计算机中的某些文件：

1. 在备份屏幕（参见第 15 页的图 9），选择**详细视图**以打开备份文件内容选项框：



2. 在备份文件内容选项框中：

- 若在备份中加入文件类型，则勾选该复选框。
- 若在备份中取消文件类型，则取消复选框勾选。

3. 单击**应用更改**，以刷新 My Passport 驱动器“内容指示器”。

4. 单击**开始备份**，以备份选定文件类型。

更改备份软件设置

要优化备份，可以：

- 为每个文件指定要保留的备份版本数量。
- 暂停备份，直到计算机空闲。

要配置这些备份选项：

1. 单击**设置**选项卡，以显示“WD SmartWare 设置”屏幕（参见图 10）。
2. 单击**设置软件**，以显示“软件设置”屏幕（参见第 19 页的图 11）。
3. 参见：
 - 第 19 页的“指定备份版本数量”
 - 第 20 页的“暂停备份，直到计算机空闲为止”

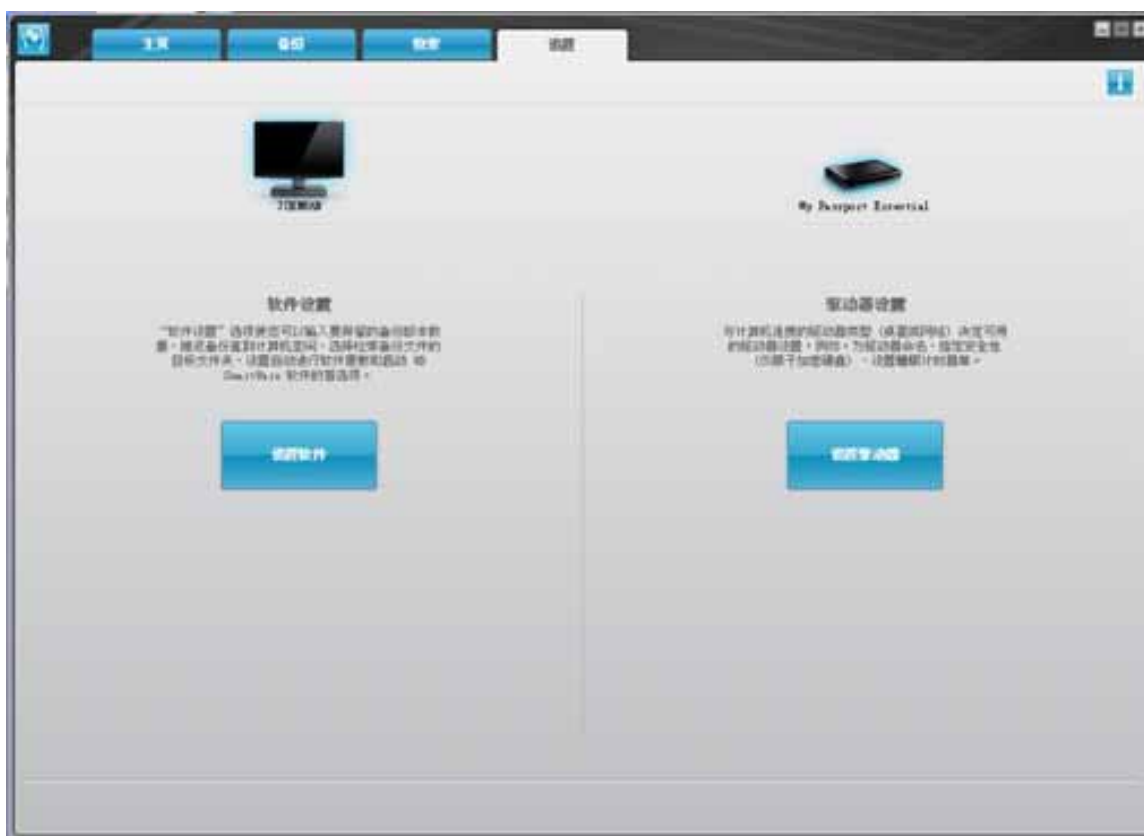


图 10. WD SmartWare 设置屏幕

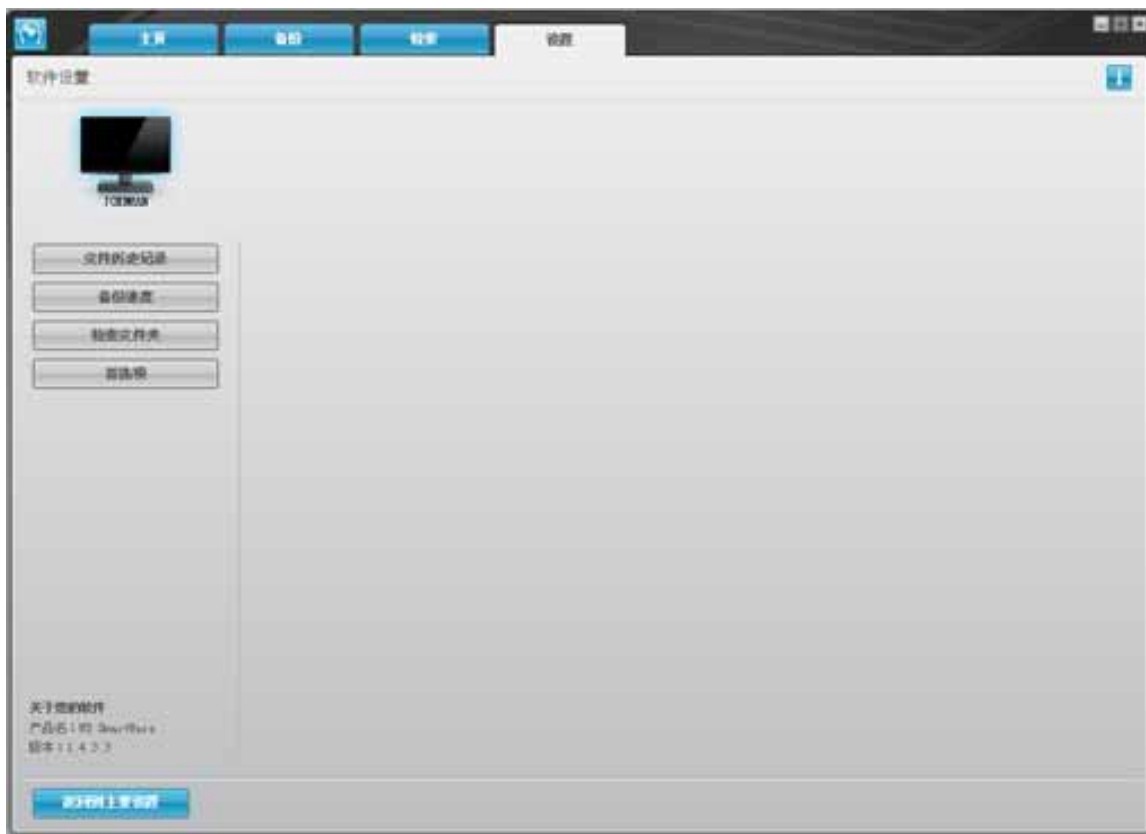


图 11. 软件设置屏幕

指定备份版本数量：WD SmartWare 软件最多能为每个文件保留 25 个旧版本。若文件被意外覆盖或删除，或想查看数个版本前的文件，WD SmartWare 软件可为用户进行复制。对于每个用于还原的文件，应具有指定数量的最新版本，用户可选择保留 1 至 25 个版本。

保留更多版本会：

- 有助于用户还原很久以前的文件
- 占用更多的磁盘空间

要为每个文件指定要保留的备份版本数量：

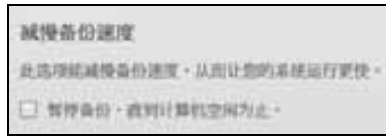
1. 在软件设置屏幕（参见图 11），单击**文件历史记录**，以显示“设置文件历史记录”对话框：



2. 在**输入要为每个文件保留的备份版本数量**对话框中，指定要保留的文件版本数量 (1-25)。
3. 单击**应用**，以保存并使用新的备份版本数量。

暂停备份，直到计算机空闲为止：大量备份会耗费很多时间，同时会消耗许多系统处理资源。在计算机上工作时，WD SmartWare 软件在后台工作，使用最少的计算机资源。如果您想在计算机处于空闲状态前暂停所有备份的活动，您可以启用备份速度选项实现这一操作：

1. 在“软件设置”屏幕（参见第 19 页的图 11），单击**备份速度**，以显示“减慢备份速度”对话框：



2. 选择或取消选择“**暂停备份，直到计算机空闲为止**”复选框，以启用或禁用“备份速度”选项。

4

还原已备份的文件

本章包括如下主题：

- [关于还原文件](#)
- [还原文件](#)
- [还原文件夹](#)
- [还原较早版本文件或删除的文件](#)
- [还原所有内容](#)

关于还原文件

您可使用 WD SmartWare 软件轻松还原已备份到 My Passport 驱动器上的文件，并复制文件到：

- 在计算机中的原始位置
- 特定的还原文件夹

还原过程通常包括五个步骤：

1. 在主页屏幕，选择要还原文件的驱动器。
2. 选择要还原文件的备份。
3. 选择是否将文件复制到特定还原文件夹或原始位置。
4. 选择要还原的文件、文件夹或所有内容。
5. 还原一些文件。

还原文件

在“主页”屏幕选择驱动器后，还原一个文件：

1. 单击**还原**选项卡，显示还原屏幕（参见第 22 页的图 12）。
2. 在**备份卷**选项框，选择要还原文件或文件夹的源 WD SmartWare 盘卷，并单击**选择目标**，以显示为还原文件选择目标（参见第 22 页的图 13）。
3. 在为还原文件选择目标屏幕：

若想将还原文件复制到 ... 则 ...

- | | |
|-----------|--|
| 原始位置， | <ol style="list-style-type: none"> a. 选择到原始位置选项。 b. 单击选择文件，以显示“选择要还原的内容...”屏幕（参见第 23 页的图 14），然后继续至第 23 页的步骤 4。 |
| 还原内容文件夹中， | <ol style="list-style-type: none"> a. 选择还原到的内容文件夹选项。 b. 如果想指定不同的还原文件夹，则单击浏览，并利用浏览功能确定新还原文件夹。 c. 单击应用，以保存并使用新的还原文件夹。 d. 单击选择文件，以显示“选择要还原的内容...”屏幕，然后继续至第 23 页的步骤 4。 |
-



图 12. 还原屏幕



图 13. “为还原文件选择目标”屏幕



图 14. “选择要还原的内容”屏幕

4. 在“选择要还原的内容...”屏幕，选择**还原某些内容**，以显示还原文件选项框（参见第 24 页的图 15）。
5. 浏览文件夹结构，查找所需内容。此外，您还可使用搜索框，输入要查找的文件或文件夹名称（或部分名称）：
 - 单击相应的文件类别按钮，按类别列出文件：
 - 图片
 - 音乐
 - 影片
 - 文档
 - 其它
 - 邮件
 - 选择“查看”图标，列出单独文件。
 - 在搜索框中输入文件名全称或部分名称以定位文件，将问号 (?) 作为通配符以查找文件并按 **Enter** 键开始搜索。要删除搜索过滤，请删除搜索框内的所有文本，并按 **Enter**。
 - 勾选与要还原的文件或文件夹对应的复选框。
6. 单击**开始还原**。



图 15. 还原文件选项框

7. 还原期间:

- 还原屏幕显示进度条及信息，指示已备份到指定还原位置中的数据数量。
- **取消还原**按钮，用于停止还原。

8. 出现还原完成消息，表示还原完成。

出现**已完成部分还原**信息，表示您选择要还原的文件未被复制到指定还原位置。在这种情况下，会显示以下一条信息：

- **显示文件未还原**信息，提供未还原的文件数量和有关还原失败的信息屏幕链接。单击**查看文件**链接，可查看未还原的文件列表和还原失败的原因。
- **目标已满**信息，表示计算机没有足够的磁盘空间，不能完成还原。

还原文件夹

要从驱动器还原文件夹及文件夹内的所有内容（可能有多种类型），可在还原文件选项框（图 15），右键单击相应文件夹并选择**在所有内容类型中选择文件夹**。

还原较早版本文件或删除的文件

在还原文件选项框中（参见图 15），勾选**显示删除的文件**复选框和 / 或**显示较早的文件**复选框。在选择要还原的内容时，可选择被改写或删除的具体文件。同样，以这种模式还原整个文件夹也会还原文件的较早版本和已删除的文件。

还原所有内容

在“选择要还原的内容...”屏幕中（参见第 23 页的图 14），选择**还原所有文件**选项，将还原所有类型内容，并将其复制到原始位置或“还原内容”文件夹中。

5

驱动器加锁和解锁

本章包括如下主题：

- 驱动器密码保护
- 驱动器解锁
- 更改密码
- 关闭驱动器加锁功能

驱动器密码保护

您可为驱动器设置密码保护，以防止他人使用驱动器或访问驱动器中的文件。

注意！ WD SmartWare 软件采用用户自设密码，对驱动器进行电子加锁和解锁。如果您忘记密码，就无法访问驱动器内的数据或写入新数据。在再次使用前，必须将驱动器内容擦除。

您可以从 WD SmartWare 软件设置选项卡及“驱动器设置”屏幕，在初始开始操作过程访问“设置安全性”对话框以进行密码管理。然后，您可以：

- 创建密码
- 更改密码
- 删除密码

创建密码防止他人访问驱动器上的文件。

1. 单击**设置**选项卡，以显示 WD SmartWare “设置”屏幕（第 18 页的图 10）或驱动器管理驱动器设置屏幕（图 16）。
2. 如果打开 WD SmartWare “设置”屏幕，请单击**设置驱动器**以显示 WD SmartWare 驱动器设置屏幕（参见图 16）。



WD SmartWare 驱动器设置屏幕



驱动器管理驱动器设置屏幕

图 16. 驱动器设置屏幕

3. 在任意一个屏幕上，单击**安全性**，以显示“设置安全性”对话框：



4. 在**选择密码**文本框中输入用户密码。
5. 在**确认密码**文本框中重新输入密码。
6. 在**密码提示**文本框中输入提示，以帮助用户回忆密码。
7. 如果忘记密码，请阅读有关数据可能丢失的警告。
8. 单击**我了解**复选框，表明接受这种风险。
9. 单击**保存安全设置**，以保存密码并启用驱动器密码保护。

注意！ 创建密码后，只要继续当前的工作，驱动器仍然处于**解锁**状态。然后，**WD SmartWare** 软件：

- 关闭计算机，断连驱动器或计算机进入睡眠模式时，**锁定**驱动器
- 会在您重新启动计算机或重新连接驱动器时，要求您输入密码，对驱动器进行**解锁**

驱动器解锁

为防止他人访问驱动器上的文件而创建密码后，需在完成以下操作后输入密码方可为驱动器解锁：

- 您关机并重启计算机
- 驱动器与计算机的断开与重新连接
- 计算机退出睡眠模式

即使计算机上没有安装 WD SmartWare 软件，您也要如此操作。

利用 WD SmartWare 软件对驱动器解锁

只要您关闭和重启计算机时，或将驱动器与计算机断开或重新连接时，WD SmartWare 软件会在 My Passport 驱动器的内容指示器处显示**已锁定驱动器**信息：



利用 WD SmartWare 软件对驱动器解锁：

1. 按照提示，单击**已锁定驱动器**消息上方的 My Passport 图像以打开 WD SmartWare 驱动器解锁屏幕：



2. 请在**密码**文本框内输入密码。
3. 单击**解锁**，为驱动器解锁并启用 WD SmartWare 软件。

未安装 WD SmartWare 软件的情况下为驱动器解锁

当将有密码保护的驱动器与未安装 WD SmartWare 软件的计算机相连接时，用户仍可使用 WD SmartWare 驱动器解锁实用工具，以在此解除驱动器的锁定。驱动器受密码保护时，WD SmartWare 软件通过 Windows Explorer 显示中“我的电脑”下显示的“虚拟”CD 驱动器提供“驱动器解锁”实用工具。

要在未安装 WD SmartWare 软件的情况下为驱动器解锁：

1. 启动 WD SmartWare 驱动器解锁实用工具，方法：
 - 利用计算机文件管理实用工具，打开 WD Unlock 虚拟 CD 并双击 Unlock.exe 文件
 - 单击**开始 > 我的电脑**并双击可移动存储设备下的 WD Unlocker 虚拟 CD 图标



2. 在密码框中输入您的密码，并单击**解锁**以解除驱动器锁定。
3. 在驱动器已解锁提示中，单击**退出**，以关闭“WD SmartWare 驱动器解锁”实用工具屏幕。

更改密码

要更改密码：

1. 单击任意一个 WD SmartWare 驱动器设置屏幕或驱动器管理驱动器设置屏幕上的**安全性**（第 25 页的图 16）以显示“您的驱动器是安全的”对话框：



2. 在密码文本框输入当前密码。
3. 选择**更改密码**选项。
4. 在新密码文本框内输入新密码。
5. 在**确认密码**文本框内重新输入新密码。
6. 在**密码提示**框中，输入提示，以帮助用户回忆密码。
7. 单击**更新安全设置**，以更改密码。

关闭驱动器加锁功能

从驱动器取消密码保护：

1. 单击任意一个 WD SmartWare 驱动器设置屏幕或驱动器管理驱动器设置屏幕上的**安全性**（第 25 页的图 16）以显示“您的驱动器是安全的”对话框：



2. 请在**密码**文本框内输入密码。
3. 选择**删除安全性**选项。
4. 单击**更新安全设置**，以取消驱动器密码保护，并重新显示设置安全性屏幕。

6

驱动器管理和用户自定义

本章包括如下主题：

- 使用 WD SmartWare 图标
- 打开 WD SmartWare 软件
- 检查驱动器状态
- 监控图标警告
- 安全断开驱动器连接
- 自定义软件设置
- 自定义驱动器设置
- 卸载 WD SmartWare 软件
- 还原 WD SmartWare 软件和磁盘镜像

使用 WD SmartWare 图标

安装 WD SmartWare 软件后，WD SmartWare 图标会出现在 Windows 任务栏中：




通过单击图标，您可以：

- 打开 WD SmartWare 软件
- 检查驱动器状态
- 监控图标警告
- 安全断开驱动器连接

下文说明如何使用图标和其他方法执行这些操作。

打开 WD SmartWare 软件

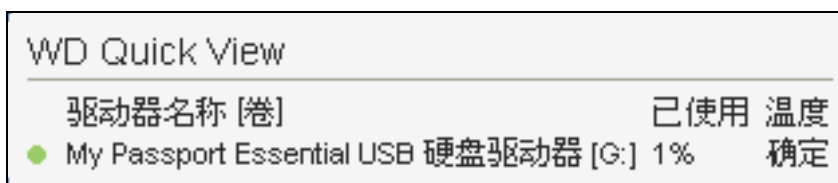
如果 WD SmartWare 软件没有自动打开，您可以通过以下方式启动：

- 单击开始 > (所有) 程序 > WD SmartWare > WDSmartWare。
- 双击任务栏中的 WD SmartWare 图标 。

注： 您还可使用鼠标右键或左键单击任务栏中的 WD SmartWare 图标，然后选择 **启动 WD SmartWare**。

检查驱动器状态

将光标悬停在任务栏中的 WD SmartWare 图标上以查看已用的驱动器容量和驱动器温度，以及确定驱动器是否已锁定：



监控图标警告

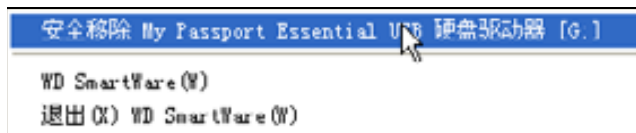
任务栏中的 WD SmartWare 图标闪烁以表明驱动器状态：

如果 WD SmartWare 图标闪烁 ...	驱动器则可能 ...
绿色和白色，	已锁定或 WD SmartWare 软件不识别的格式（Windows 环境下的非 Windows 格式）。
红色和白色，	过热。 关闭驱动器电源，冷却 60 分钟。再次打开电源。 如果问题仍然存在，请联系 WD 技术支持部门。

安全断开驱动器连接

注意！ 为防止数据丢失，在关闭或移除驱动器前，请关闭所有活动窗口和应用程序。

1. 用鼠标右键单击任务栏中的 WD SmartWare 图标，然后单击**安全移除 My Passport Essential USB 硬盘驱动器**：



您可以听到驱动器电源关闭的声音。

2. 等到驱动器电源 / 活动 LED 从计算机断开驱动器之前熄灭。

自定义软件设置

WD SmartWare 软件可帮助用户对软件设置进行快速自定义，使驱动器具备最佳性能，方法是：

- 指定每个文件要保留的备份版本数量
- 在计算机处于空闲状态前限制备份
- 指定计算机中的特殊文件夹，以存储要从驱动器上还原的文件
- 自动检查 WD SmartWare 软件更新

要自定义 WD SmartWare 软件设置，以实现驱动器最佳性能，该设置位于软件设置屏幕上（参见第 19 页的图 11）：

若要 ...	请单击 ...	并参阅 ...
更改每个文件要保留的备份版本数量，	文件历史记录	第 19 页的“指定备份版本数量”。
在计算机处于空闲状态前，启用备份或限制备份，	备份速度	第 20 页的“暂停备份，直到计算机空闲为止”。
指定至不同还原文件夹的路径，	还原文件夹	第 32 页的“指定其他还原文件夹”。
将 My Passport 驱动器重新连接到计算机后，更改检查软件更新选项，	首选项	第 32 页的“设置首选项”。

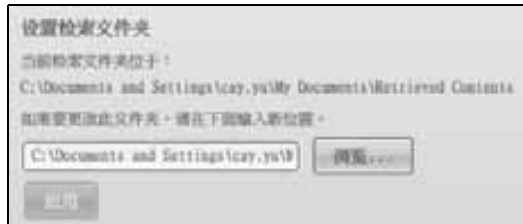
指定其他还原文件夹

开始执行还原操作时，您可以选择将还原文件存储到：

- 在计算机中的原始位置
- 还原内容文件夹

默认状态下，WD SmartWare 软件将创建和使用我的文档文件夹中的还原内容子文件夹。要指定其他文件夹：

1. 可以创建一个新文件夹，也可以指定要使用的现有文件夹。
2. 在“软件设置”屏幕（参见第 19 页的图 11），单击**还原文件夹**，则显示“设置还原文件夹”对话框：



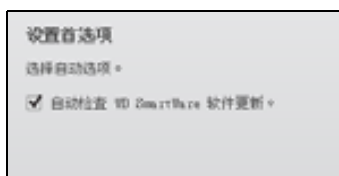
3. 单击**浏览**并使用浏览功能确定新的还原文件夹。
4. 单击**应用**，以保存并使用新的还原文件夹。

设置首选项

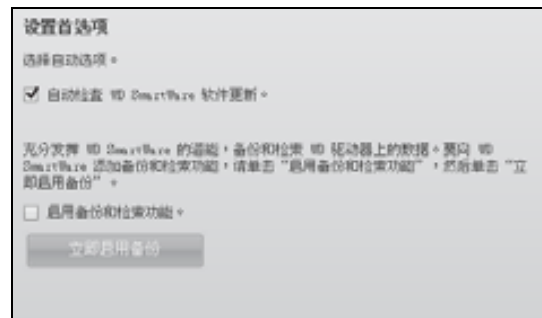
启用后，每当将 My Passport 驱动器重新连接到计算机上时，首选项都会检查软件更新情况。它确保您始终使用软件的最新版本。

要启用或禁用首选项：

1. 在任意一个软件设置屏幕（参见第 19 页的图 11）或驱动器管理驱动器设置屏幕（第 25 页的图 16），单击**首选项**，以显示“设置首选项”对话框：



WD SmartWare 设置首选项对话框



驱动器管理设置首选项对话框

2. 选择或取消选择**自动检查 WD SmartWare 软件更新**复选框，以启用或禁用“首选项”选项。

注：参见第 37 页的“启用备份和还原功能”，了解有关驱动器管理设置首选项对话框中**启用备份和还原**复选框的信息。

自定义驱动器设置

WD SmartWare 软件便于对驱动器进行快速自定义设置，以实现最佳性能：

- **安全选项** — 创建、修改及禁用密码，防止他人访问驱动器上的文件。
- **注册** — 注册驱动器，以在质保期间获取免费技术支持及软件更新、产品增强功能及价格优惠。
- **诊断** — 运行诊断功能及状态检查，确保驱动器工作正常。
- **睡眠计时器** — 驱动器长期处于不活动状态时，将驱动器关闭，以节能并延长驱动器寿命。
- **驱动器擦除** — 擦除驱动器上的所有内容，包括已设置的密码。
- **首选项** — 检查软件更新；如果用户在出现**您希望做什么？**提示时选择**安装驱动器设置**，将启用备份和还原功能。

要自定义软件设置，实现驱动器最佳性能，请转到 WD SmartWare 驱动器设置屏幕上或驱动器管理驱动器设置屏幕（第 25 页的图 16）：

若要...	请单击...	并参阅...
使用密码防止他人访问驱动器上的文件，	安全性	第 25 页的“驱动器密码保护”。
更改密码，	安全性	第 28 页的“更改密码”。
取消驱动器密码保护，	安全性	第 29 页的“关闭驱动器加锁功能”。
注册驱动器以在质保期内获取免费技术支持，并随时了解最新 WD 产品信息，	注册	第 34 页的“注册驱动器”。
运行驱动器诊断程序和状态检查，	诊断	第 39 页的“检查驱动器健康状态”。
指定非活动时间间隔，以关闭驱动器，	睡眠计时器	第 34 页的“设置驱动器睡眠计时器”。
擦除您的驱动器，以便还原空间并开始全新的备份，	驱动器擦除	第 35 页的“擦除驱动器”。
将 WD SmartWare 驱动器重新连接到计算机后，更改检查软件更新选项，	首选项 (仅在“软件设置”屏幕或驱动器管理驱动器设置屏幕可用)	第 32 页的“设置首选项”。
启用备份和还原功能，	首选项 (仅在驱动器管理驱动器设置屏幕可用)	第 37 页的“启用备份和还原功能”。

注册驱动器

WD SmartWare 软件利用计算机网络连接注册驱动器。注册驱动器，可在质保期内获得免费技术支持，并随时了解最新 WD 产品：

1. 确保计算机已连接到互联网。
2. 在“驱动器设置”屏幕上（参见第 25 页的图 16），单击**注册**，以显示“注册驱动器”对话框：



注册驱动器

指向 **WD 注册驱动器**，即可以收到软件更新通知并获得客户支持。

名字*

姓氏*

电子邮件地址*

~必需字段

首选语言

简体中文

是的，我希望收到有关注册产品软件更新、产品优惠机会、WD 产品公告和新闻的 WD 通讯。

[取消注册](#)

注册驱动器


3. 在**名字**文本框中输入名。
4. 在**姓氏**文本框输入您的姓氏。
5. 在**电子邮件地址**文本框中输入您的电子邮件地址。
6. 在**首选语言**文本框，选择语言。
7. 选中或取消选择“**是的，我希望收到 ...**”复选框，以指定您是否想接收有关软件更新和价格优惠的电子邮件通知。
8. 单击**注册驱动器**进行驱动器注册。

设置驱动器睡眠计时器

如果驱动器长期处于不活动状态，驱动器睡眠计时器将关闭其电源以节省电耗，最大限度地降低驱动器的长期磨损。

要为驱动器指定非活动时间：

1. 在“驱动器设置”屏幕（参见第 25 页的图 16），单击**设置睡眠计时器**以显示设置睡眠计时器对话框：



设置睡眠计时器

设置驱动器进入睡眠状态之前等待的时间。

注：操作系统设置可能影响此功能设置。

关闭驱动器：

30 分钟

设置计时器

2. 在**关闭驱动器**选择框，选择驱动器不活动后关闭所需要的时间间隔。
3. 单击**设置计时器**，以保存并应用睡眠计时器设置。

擦除驱动器

注意！ 擦除驱动器会永久删除驱动器上的所有数据。在擦除驱动器前，应确保不再需要驱动器上的数据。

注：擦除驱动器的同时，还会删除 WD SmartWare 软件以及所有的支持文件、实用工具、在线帮助和用户手册文件。驱动器擦除后，您可以下载这些文件，将 My Passport 还原到原始配置。

WD SmartWare 软件提供两种方式来擦除驱动器，取决于您的 My Passport 驱动器是否已锁定：

如果您的驱动器为 ...	并且您 ...	则可以 ...
未锁定，	想擦除驱动器，	继续如下章节中的“使用驱动器设置驱动器擦除功能”。
已锁定，	已忘记或丢失您的密码， 必须擦除驱动器，	第 36 页的“使用驱动器解锁实用工具”。

使用驱动器设置驱动器擦除功能： 驱动器未锁定时，擦除 My Passport：

1. 在“驱动器设置”屏幕（参见第 25 页的图 16），单击**驱动器擦除**以显示擦除驱动器对话框：



2. 若想擦除驱动器，请阅读有关数据丢失的警告。
3. 勾选**我了解**复选框，以表示接受这种风险。
4. 单击**驱动器擦除**，以擦除驱动器。

驱动器擦除操作完成后，请转至 support.wdc.com 并参见知识库 Answer ID #5419，获取有关下载和还原 WD SmartWare 软件和 My Passport 驱动器上的磁盘镜像信息。

注：擦除驱动器同时会删除用户密码。如果您已使用密码来保护您的驱动器，WD SmartWare 软件和磁盘镜像还原后，您将需要再操作一次。（参见第 25 页的“驱动器密码保护”。）

使用驱动器解锁实用工具：驱动器已锁定，并已忘记或丢失密码时，擦除 My Passport：

1. 如果您没有看到输入密码的提示，则：

- 单击“主页”屏幕上**驱动器已锁定**提示上方的 My Passport 图像以显示 WD SmartWare 驱动器解锁屏幕：



- 启动 WD SmartWare 驱动器解锁实用工具，方法：
 - 利用计算机文件管理实用工具，打开 WD Unlock 虚拟 CD 并双击“Unlock.exe”文件
 - 单击**开始 > 我的电脑**，打开可移动存储设备下的 WD Unlock 虚拟 CD 列表，然后双击 Unlock.exe 文件



2. 通过以下方式尝试对驱动器解锁五次：

- 请在**密码**文本框内输入密码。
- 单击**解锁**。

3. 第五次无效的密码尝试会显示**密码尝试次数太多**提示：



- 若想擦除驱动器，请阅读有关数据丢失的警告。
- 单击**我了解**复选框，以表示接受这种风险。
- 单击**格式化**，以擦除驱动器。

驱动器擦除操作完成后，请转至 support.wdc.com 并参见知识库 Answer ID #5419，获取有关下载和还原 WD SmartWare 软件和 My Passport 驱动器上的磁盘镜像信息。

注： 擦除驱动器同时会删除用户密码。如果您还是想使用密码来保护您的驱动器，WD SmartWare 软件和磁盘镜像还原后，您将需要再操作一次。（参见第 25 页的“驱动器密码保护”。）

启用备份和还原功能

如果已在“欢迎使用 WD SmartWare”屏幕上的**您希望做什么？**提示中选择**安装驱动器设置**，想立即启用备份和还原功能：

1. 在驱动器管理驱动器设置屏幕（参见第 25 页的图 16），单击**首选项**，以显示“设置首选项”对话框：



2. 选择**启用备份和还原功能**复选框。
3. 单击**立即启用备份**：
 - 将**备份和还原**选项卡添加到“主页”屏幕
 - 将**设置软件**和**设置驱动器**选项添加到设置屏幕
 - 从“驱动器设置”屏幕删除**首选项**选项

卸载 WD SmartWare 软件

重要信息： 用户可轻松卸载软件。但由于卸载会删除所有当前的备份任务配置，因此在重新安装软件后，您需要手动重启动备份作业。（参见第 14 页的“备份用户计算机文件”。）

利用操作系统的“添加和删除程序”功能从计算机上卸载 WD SmartWare 软件。

在 Windows XP 上卸载

卸载 Windows XP 上的 WD SmartWare 软件：

1. 单击 **开始 > 控制面板**。
2. 双击**添加或删除程序**。
3. 选择 **WD SmartWare** 并单击**移除**。
4. 单击**您确定吗 ...**提示中的**是**。

在 **Windows Vista** 或 **Windows 7** 上卸载

要卸载 Windows Vista 或 Windows 7 上的 WD SmartWare 软件：

1. 单击开始 > 控制面板。
2. 双击程序和性能。
3. 单击 **WD SmartWare** 或 WD SmartWare 图标，并单击屏幕顶部的**卸载 / 更改**。
4. 单击“是否继续...”提示中的是。

还原 **WD SmartWare** 软件和磁盘镜像

除了删除 My Passport 驱动器上的所有数据外，删除或重新格式化驱动器还删除 WD SmartWare 软件和所有的支持文件、实用工具、在线帮助和用户手册文件。

如果您需要删除和重新安装计算机上的 WD SmartWare 软件，或者将驱动器移动到其他计算机并在此处安装软件，您将需要还原 WD SmartWare 软件和 My Passport 驱动器上的磁盘镜像。要进行还原，您擦除或重新格式化驱动器后，请转至 support.wdc.com 并参见知识库 Answer #5419。

7

检查驱动器健康状态

您的 My Passport 驱动器上的数据文件非常重要。WD SmartWare 软件具有多种内建的诊断工具，可确保驱动器运行正常。若发现驱动器运行异常，可进行以下测试：

诊断工具	描述
快速 S.M.A.R.T. 状态检查	S.M.A.R.T. 具有故障预测功能，可持续监控驱动器的关键性内部性能属性。例如，驱动器温度升高、噪音或读 / 写错误，表明驱动器可能会出现严重故障。根据预警，可采取预防措施，如在故障发生前，将数据移至其他驱动器。 快速 S.M.A.R.T. 状态检查结果可确定驱动器状态是否正常。 S.M.A.R.T. 会在一两秒内完成状态检查。
快速驱动器测试	My Passport 驱动器具有内置的“数据保护”诊断实用工具，可对驱动器的出错状态进行检测。快速驱动器测试可检查驱动器是否存在严重的性能问题。 快速驱动器测试结果可确定驱动器状态是否通过评估。 快速驱动器测试将花费几分钟的时间。
完整驱动器测试	最全面的驱动器诊断就是对驱动器进行全面测试。可对每个扇区进行出错状态检测，必要时插入坏扇区标记。 完整驱动器测试会花费几个小时时间，这取决于驱动器容量大小和数据配置。

运行驱动器诊断和状态检查的最佳时间就是在出现任何驱动器故障前进行定期检测。由于检测速度快，快速 S.M.A.R.T. 状态检查和快速驱动器测试可靠性高，操作方便。当备份或还原文件时，若遇到磁盘出错故障，可运行三个诊断程序。

要运行驱动器诊断和状态检查：

1. 在“驱动器设置”屏幕（参见第 25 页的图 16），单击**诊断**，以显示运行诊断对话框：



2. 单击要运行的测试按钮：

- 快速 SMART 状态
- 快速驱动器测试
- 完整驱动器测试

在 Mac 计算机上使用驱动器

My Passport 驱动器已进行预格式化，并作为单个 NTFS 分区，与所有更新的 Windows 操作系统相兼容。要在 Mac OS X Leopard 或 Snow Leopard 操作系统使用驱动器并使用 Time Machine，您必须：

- 将驱动器重新格式化为单个 HFS+J 分区
- 还原 WD SmartWare 软件和磁盘镜像

本章包括如下主题：

- 重新格式化驱动器
- 还原 WD SmartWare 软件和磁盘镜像
- 驱动器连接及入门
- WD +TURBO 增强性能
- 安装 WD SmartWare 软件
- WD SmartWare “主页” 屏幕
- 使用 WD SmartWare 图标
- 打开 WD SmartWare 软件
- 检查驱动器状态
- 安全卸载驱动器
- 驱动器解锁
- 卸载 WD SmartWare 软件

重新格式化驱动器

注意！ 重新格式化驱动器将擦除其存储的全部内容。如果您已在驱动器上保存文件，请确保在重新格式化之前先对文件进行备份。

请转至 support.wdc.com 并参阅知识库 Answer ID，了解有关 Windows 驱动器重新格式化的信息。

- 287 或 3323（针对 Mac OS X）
- 1364（针对 FAT32）

参见第 52 页的“故障排除”，了解有关驱动器重新格式化的详细信息。

还原 WD SmartWare 软件和磁盘镜像

您重新格式化 My Passport 驱动器以在 Mac 计算机上使用后，请转至 support.wdc.com 并参见知识库 Answer ID #5419，了解有关下载和还原 Mac 版本 WD SmartWare 软件和驱动器上的磁盘镜像的信息。

驱动器连接及入门

在针对 Mac 计算机对 My Passport 驱动器重新格式化，并还原 WD SmartWare 软件的 Mac 版本和磁盘镜像后：

1. 开启计算机。
2. 如第 5 页的图 3 所示，连接 My Passport 驱动器与计算机。

3. 验证桌面上是否出现 My Passport 图标，其中“MY PASSPORT”是在您重新格式化驱动器以与 Mac 计算机使用时，分配给盘卷的名称：



4. 第一次将 My Passport 驱动器连接到计算机时，会出现一条信息，向您询问是否想配合 Time Machine 使用驱动器，以进行备份：



WD SmartWare 软件与 Apple 的 Time Machine 软件完全兼容。使用 Time Machine 时，WD SmartWare 软件仍可用于驱动器的密码保护、注册驱动器以及运行诊断。

- a. 如果不想使用 Time Machine 备份软件，则单击**取消**。
- b. 如果**想**使用 Time Machine 备份软件，则单击**用作备份磁盘**。My Passport 图标会立即显示为：



My Passport 驱动器可立即作为外置存储设备使用。您可以通过驱动器上可用的以下软件来增强性能：

- WD +TURBO 实用工具（参见下一节中的“WD +TURBO 增强性能”）
- WD SmartWare 软件（参见第 43 页的“安装 WD SmartWare 软件”）

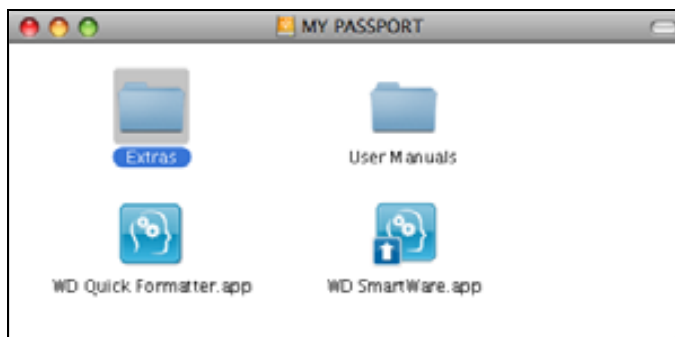
WD +TURBO 增强性能

WD +TURBO 是 My Passport 驱动器上提供的实用工具，您可以安装以提高驱动器在 Mac 计算机中的性能。

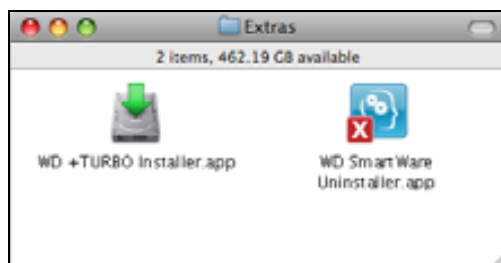
如果您要安装 WD SmartWare 软件，您无需安装 WD +TURBO 实用工具 — WD SmartWare 软件将为您安装。如果您不安装 WD SmartWare 软件，请安装 WD +TURBO 以增强 My Passport 驱动器的性能。

安装 WD +TURBO:

1. 双击 My Passport 图标，然后双击“Extras”文件夹，屏幕上显示:



2. 双击“WD +TURBO 安装程序”图标:



3. 在“WD +TURBO 驱动程序安装程序”屏幕，单击**安装**:



4. 阅读许可协议，然后单击**接受**以继续。
5. 出现一条信息，提示用户安装驱动程序时，需要重新启动计算机将其激活:



单击**是**以继续。

- 在**密码**框中输入您通常用来访问计算机的密码，然后单击**确定**：



- 安装完成后，按照提示，单击**是**以重新启动计算机：



- 计算机重启后，桌面上会出现 My Passport 图标，其中“MY PASSPORT”是在您重新格式化驱动器以与 Mac 计算机使用时，分配给盘卷的名称：



My Passport 驱动器可立即作为性能增强的外置存储设备使用。

安装 **WD SmartWare** 软件

安装 WD SmartWare 软件：

- 双击 My Passport 图标，然后 WD SmartWare 图标，屏幕上显示为：



2. WD SmartWare 软件安装程序屏幕显示：



3. 单击**继续安装**，然后安装程序实用工具将检测 WD SmartWare 软件未安装：



4. 单击**安装 WD SmartWare**，开始安装。

5. 阅读许可协议，然后单击**接受**以继续。

6. 在**密码框**中输入您通常用来访问计算机的密码，然后单击**确定**：



7. 等待软件安装过程完成。这可能需要花几分钟：



8. 安装完成后，WD SmartWare “主页” 屏幕显示（参见第 45 页的图 17）。

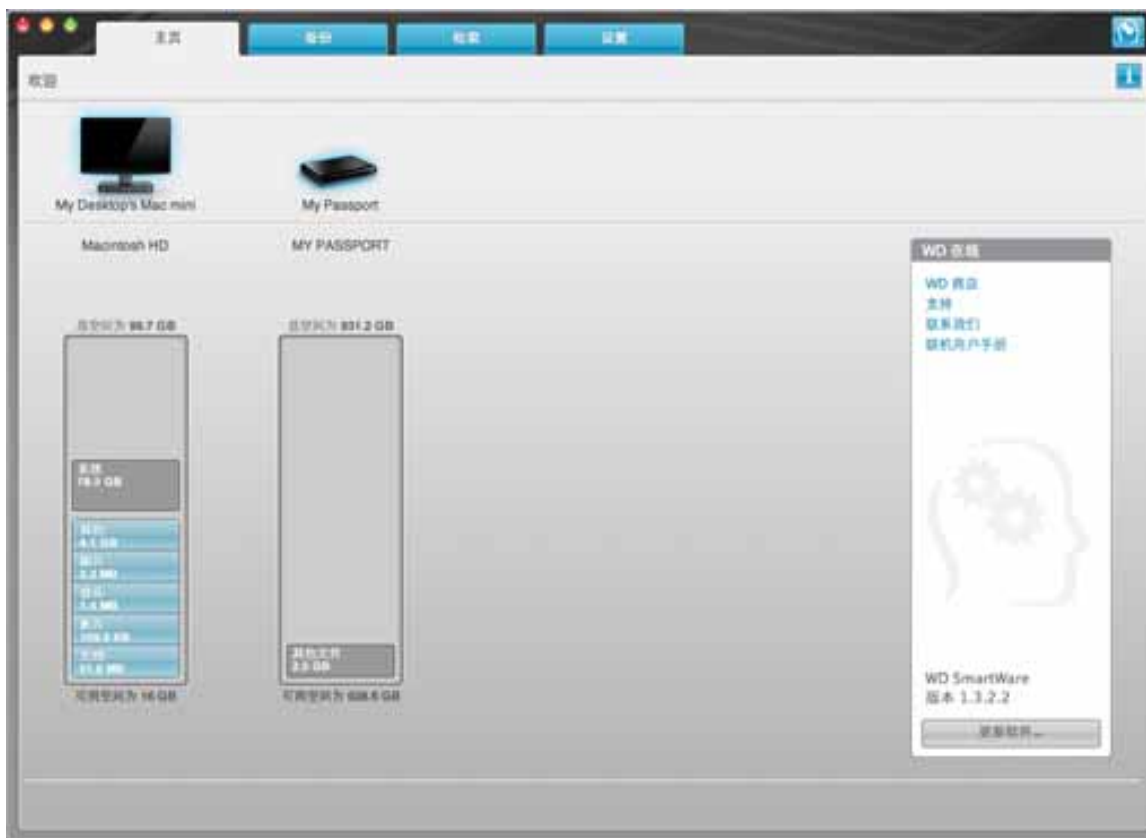


图 17. WD SmartWare “主页” 屏幕

WD SmartWare “主页” 屏幕

在“主页”屏幕，您可以使用计算机名称下的下拉选项框更改已经分类的驱动器。如果您选择另一个驱动器，WD SmartWare 软件会识别出该驱动器上的文件类别。然后，单击**备份**或**还原**选项卡，从计算机主硬盘驱动器之外的地址进行备份或还原。

在计算机硬盘驱动器的“内容指示器”中，蓝色背景上将显示所有可备份的文件，并按计算机上的下列文件夹进行分类：

- 音乐
- 影片
- 图片
- 邮件
- 文档
- 其它

每种类型都包含有所显示文件夹中的所有文件，但**其他**类型除外，包括计算机上所有其他文件夹中的所有文件。

注意：

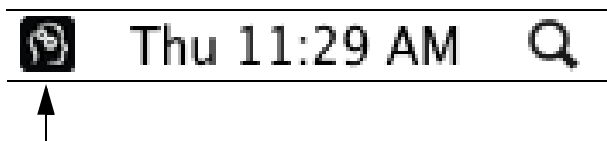
- **系统文件类型**，背景为暗灰色，包括所有不适于备份的操作系统文件。不备份的文件包括系统文件、程序文件、应用程序及工作文件，以及“Temp”文件夹中的任何文件。
- **已还原文件类型**，背景亦为暗灰色，表示从之前的备份中还原到的文件。亦不适于备份。
- 当光标置于文件类型之上时，可显示该类型的文件数量。

在 My Passport 驱动器“内容指示器”中，**其他文件类型**包括显示在驱动器属性中已用空间中所显示的所有文件。该空间不适于备份。

注：**其他文件类型**中的少数文件（初次安装 WD SmartWare 软件时，即执行初次备份前）属于系统文件及隐藏文件，是安装驱动器时计算机操作系统所存储的文件。

使用 WD SmartWare 图标

安装 WD SmartWare 软件后，WD SmartWare 图标显示在屏幕顶部右侧的工具条中：



通过单击图标，您可以：

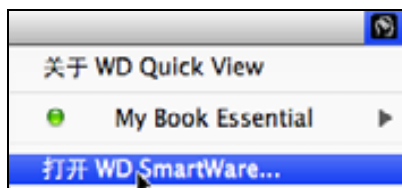
- 打开 WD SmartWare 软件
- 检查驱动器状态
- 安全卸载驱动器

下文说明如何使用图标和其他方法执行这些操作。

打开 WD SmartWare 软件

如果 WD SmartWare 软件没有自动打开，您可以通过以下方式重启：

- 单击 WD SmartWare 图标，然后选择**打开 WD SmartWare**：



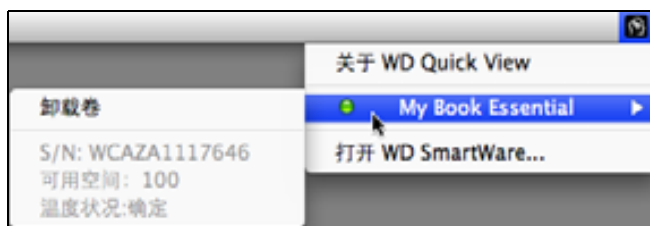
- 在“应用程序”列表中双击 **WD SmartWare**：



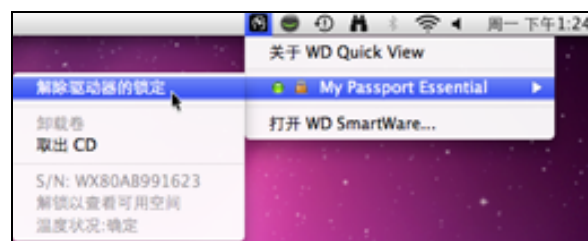
检查驱动器状态

可使用 WD SmartWare 图标以确定驱动器是否加密（锁定）、驱动器空间占用情况、驱动器序列号以及驱动器温度：

- 单击 WD SmartWare 图标以显示驱动器列表，然后选择 My Passport 驱动器：



- 如果驱动器已解锁（未加密），子菜单显示驱动器的序列号、可用空间以及温度。
如果驱动器已锁定：



- 单击子菜单上的**解除驱动器的锁定**，以打开“WD SmartWare 驱动器解锁”实用工具屏幕：



- 请在**密码**文本框内输入密码并单击**解锁**。

- c. 在您的驱动器已解锁提示栏，单击**退出**，以关闭“WD SmartWare 驱动器解锁”实用工具屏幕。
- d. 重复步骤 1 和 步骤 2 以查看驱动器状态。

安全卸载驱动器

您可以通过以下方式从 Mac 计算机安全卸载驱动器：

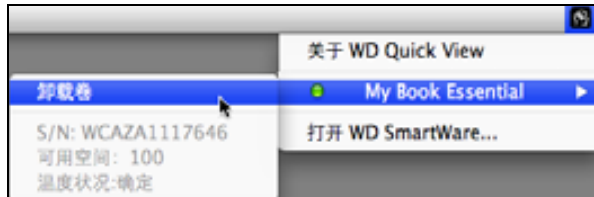
- WD SmartWare 图标
- My Passport 图标

注意！ 为防止数据丢失，在关闭或移除驱动器前，请关闭所有活动窗口和应用程序。

使用 **WD SmartWare** 图标

使用 WD SmartWare 图标，安全地卸载驱动器：

1. 单击 WD SmartWare 图标，以显示驱动器列表。
2. 选择 My Passport 驱动器，然后在子菜单中，选择**卸载卷**：



如果驱动器包含有多个盘卷，系统会提示用户是否选择相应盘卷。

您可以听到驱动器电源关闭的声音。

3. 在请等待驱动器图标从桌面消失，然后再断开驱动器与计算机的连接。

使用 **My Passport** 图标

使用 My Passport 图标，安全地卸载驱动器：

1. 鼠标右键或按 Control 键单击桌面上的 My Passport 图标并选择**推出“MY PASSPORT”**，其中“MY PASSPORT”是在您重新格式化驱动器以与 Mac 计算机使用时分配给盘卷的名称：



您可以听到驱动器电源关闭的声音。

2. 在请等待驱动器图标从桌面消失，然后再断开驱动器与计算机的连接。

驱动器解锁

为防止他人访问驱动器上的文件而创建密码后，需在完成以下操作后输入密码方可为驱动器解锁：

- 您关机并重启计算机
- 驱动器与计算机的断开与重新连接
- 计算机退出睡眠模式

即使计算机上没有安装 WD SmartWare 软件，您也要如此操作。

使用 WD SmartWare 软件为驱动器解锁

使用 WD SmartWare 软件为驱动器解锁的程序可以为自动或手动，取决于**请提供密码**提示框是否出现。

自动：显示“WD SmartWare 驱动器解锁”屏幕时：



要为驱动器解锁：

1. 请在**密码**文本框内输入密码。
2. 单击**解锁**，为驱动器解锁并启用 WD SmartWare 软件。

手动：如果计算机进入睡眠模式，重新激活计算机时解锁屏幕可能不会显示。您可以使用以下方式**为驱动器解锁**：

- 如下一小节中的“未安装 WD SmartWare 软件的情况下为驱动器解锁”中所述的 WD Unlocker VCD
- WD SmartWare 图标

使用 WD SmartWare 图标，手动为驱动器解锁：

1. 单击屏幕右上角工具条中的 WD SmartWare 图标。
2. 选择 My Passport 驱动器，然后单击**解除驱动器的锁定**：



3. 在密码框输入密码并在“WD SmartWare 驱动器解锁”屏幕单击**解锁**：



4. 在驱动器已解锁提示中，单击**退出**，以关闭“WD SmartWare 驱动器解锁”实用工具屏幕。

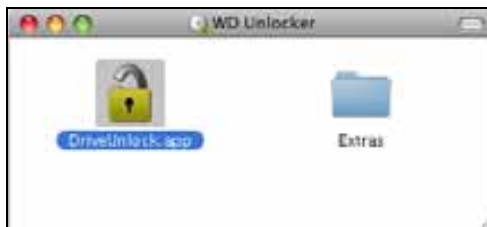
未安装 WD SmartWare 软件的情况下为驱动器解锁

当将有密码保护的驱动器与未安装 WD SmartWare 软件的计算机相连接时，用户仍可使用“WD SmartWare 驱动器解锁”实用工具，以在此解除驱动器的锁定。若驱动器受密码保护，WD SmartWare 软件可通过桌面上显示的“虚拟”CD 驱动器提供驱动器解锁实用工具：



要在未安装 WD SmartWare 软件的情况下为驱动器解锁：

1. 双击 WD Unlocker VCD 图标并双击屏幕上出现的“Drive Unlock”图标：



2. 在密码框输入您的密码，并在“WD SmartWare 驱动器解锁”实用工具屏幕上单击**解锁**：



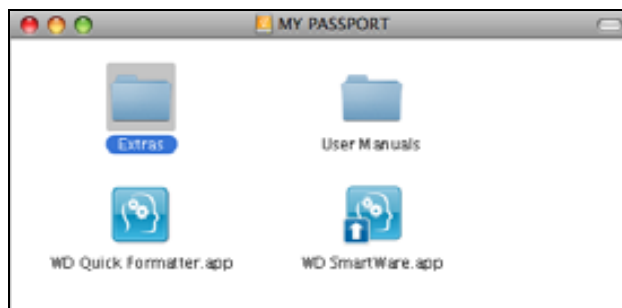
3. 在您的驱动器已解锁提示栏，单击**退出**，以关闭“WD SmartWare 驱动器解锁”实用工具屏幕。

卸载 WD SmartWare 软件

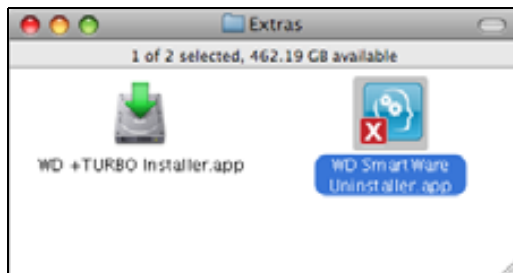
重要信息： 用户可轻松卸载软件。但由于卸载会删除所有当前的备份任务配置，因此在重新安装软件后，您需要手动重启备份作业。（参见第 14 页的“备份用户计算机文件”。）

卸载 WD SmartWare 软件：

1. 双击桌面上的 My Passport 图标或应用程序列表中的 WD SmartWare，然后双击屏幕上显示的“Extras”文件夹：



2. 双击 WD SmartWare Uninstaller 图标：



3. 单击“WD SmartWare 卸载”屏幕上的卸载：



故障排除

本章包括如下主题：

[驱动器安装、分区及格式化](#)
[常见问题](#)

如果您在安装或使用本产品时遇到问题，请参考“故障排除”一节或访问我们的支持网站 support.wdc.com 并在我们的知识库中搜索以获取更多帮助。

驱动器安装、分区及格式化

如何	Answer ID
■ 在 Windows XP 和 Vista 中安装、分区和格式化硬盘	207, 3322
■ 按 Mac OS X 10.4.11 和 10.5+ 安装、分区和格式化硬盘	287, 3323
■ 从 Mac GPT 重新格式化为 Windows XP NTFS 格式	3645
■ 将硬盘从 Mac GPT 重新格式化为 Windows Vista NTFS 格式	3647
■ 获取并重新安装本产品随附的原始软件	1425
■ 将硬盘格式化为 FAT32 文件系统格式 *	1364
■ 在 Mac 和 PC 上同时使用此硬盘	291

*FAT32 文件系统单个文件最大为 4 GB，在 Windows 系统中不能创建大于 32 GB 的分区；但 Windows 用户可利用磁盘管理实用工具将驱动器格式化为 NTFS 格式，以克服这一问题。参见 support.wdc.com 上的 Answer ID 1287 及 support.microsoft.com 上的文章 ID 314463 和 184006，以了解更多信息。若要在重新格式化驱动器时创建大于 32 GB 的 FAT32 分区，则应登录 support.wdc.com/download 以下载 External USB/FireWire FAT32 格式化实用工具。

常见问题

Q: 为什么驱动器不加电启动？

A: 确保硬盘已与电源连接。具有总线电源限制的计算机可能需要专用线缆。关于美国地区的更多信息，请登录网址 store.westerndigital.com。美国以外的用户请联系当地 WD 技术支持部门。

Q: 为什么“我的电脑”或电脑桌面上没有驱动器盘符？

A: 如果您的系统配备有 USB 3.0 或 USB 2.0 PCI 适配卡，在连接 WD USB 3.0 外置存储产品前要确保该适配卡的所有驱动程序已安装。只有安装了 USB 3.0 或 USB 2.0 根集线器与主控制器驱动程序，该驱动器才可被正确识别。适配卡安装步骤信息可联系适配卡生产商。

Q: 在引导前，当 USB 驱动器与计算机相连时，为什么计算机不能重启？

A: 这取决于系统配置，您的计算机可能会尝试从 WD 便携式 USB 驱动器启动。参见系统主板 BIOS 设置文档，禁用该功能；或登录 support.wdc.com 并查看“知识库”中的 Answer ID 1201。有关外置硬盘驱动器启动的更多信息，请参阅系统文档或与系统制造商联系。

Q: 为什么数据传输速度非常慢？

A: 您的系统可能按 USB 1.1 的速度在传输数据，原因是 USB 3.0 或 USB 适配卡驱动程序安装有误或系统不支持 USB 3.0 或 USB 2.0。

Q: 如何确定系统是否支持 USB 3.0 或 USB 2.0 ?

A: 参见 USB 卡文档或与 USB 卡制造商联系。

注: 如果用户的 USB 3.0 或 USB 2.0 控制器位于系统主板, 确信要为主板安装适当的芯片组支持。欲了解更多信息, 请参见用户主板或系统手册。

Q: 当 USB 3.0 或 USB 2.0 设备插入 USB 1.1 端口或集线器会怎样?

A: USB 3.0 和 USB 2.0 与 USB 1.1 向后兼容。当连接至 USB 1.1 端口或集线器时, USB 3.0 或 USB 2.0 设备将以 USB 1.1 全速运行, 最高可达 12 Mbps。如果系统带有 PCI Express 插槽, 您可以安装 PCI Express 适配卡来获得超高速 USB 传输速度。有关适配卡安装步骤及其他信息, 请联系适配卡生产商。

A

安装 SES 驱动程序

本附录包括以下主题：

- 安装到 Windows XP 计算机
- 安装到 Windows Vista 计算机
- 安装到 Windows 7 计算机

若不想安装 WD SmartWare 软件，您必须在运行有 Windows 系统的计算机上安装有 SES 驱动程序，以确保将 My Passport 驱动器连接到计算机上时能够弹出硬件安装向导。

注：在您安装 WD SmartWare 软件时，SES 驱动程序会自动安装，或者在“欢迎使用 WD SmartWare”屏幕点击**不安装**（参见第 13 页的“未安装 WD SmartWare 软件的情况下开始操作”）。

安装到 Windows XP 计算机

如第 5 页的图 3 所示，当您完成驱动器的物理连接后，会出现“找到新的硬件向导”屏幕。

注：若已启用自动播放，当出现“找到新的硬件”屏幕时，会同时出现两个其他屏幕。如果出现，将其关闭。

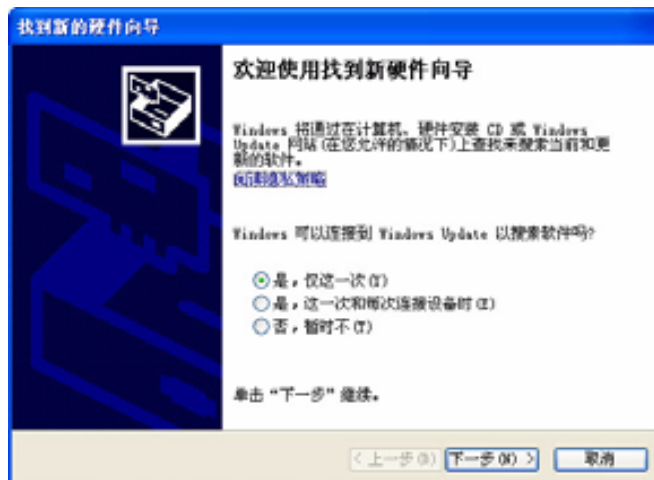
您还可以使用“找到新的硬件向导”来安装 SES 驱动程序：

- 如果计算机已连接到互联网，可自动安装驱动程序
- 不管您的计算机是否连接到互联网，均可手动安装驱动程序

自动安装驱动程序

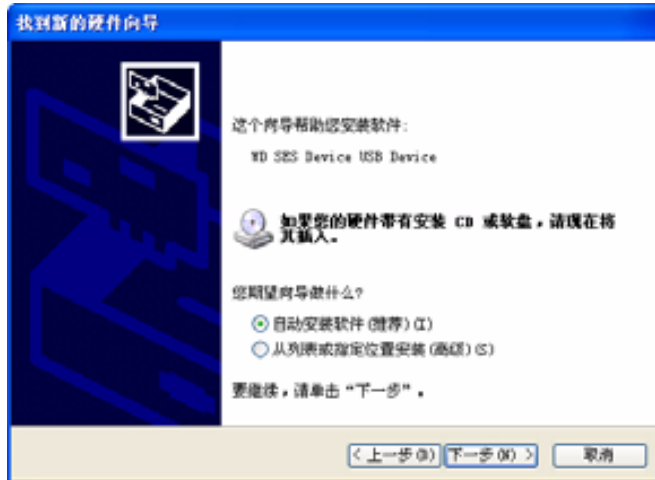
要自动安装 SES 驱动程序，必须将计算机连接到互联网：

1. 确保计算机已连接到互联网。
2. 在“找到新的硬件向导”屏幕，选择**是，仅这一次**，允许 Windows XP 连接到“Windows 更新”：

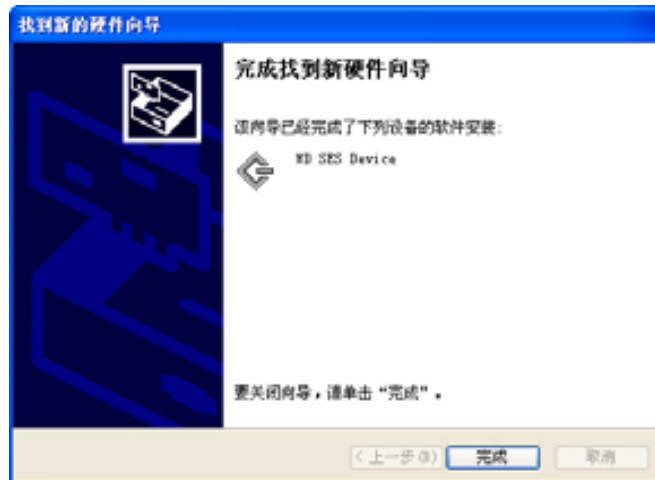


3. 单击**下一步**以继续。

4. 选择自动安装软件，并单击下一步：



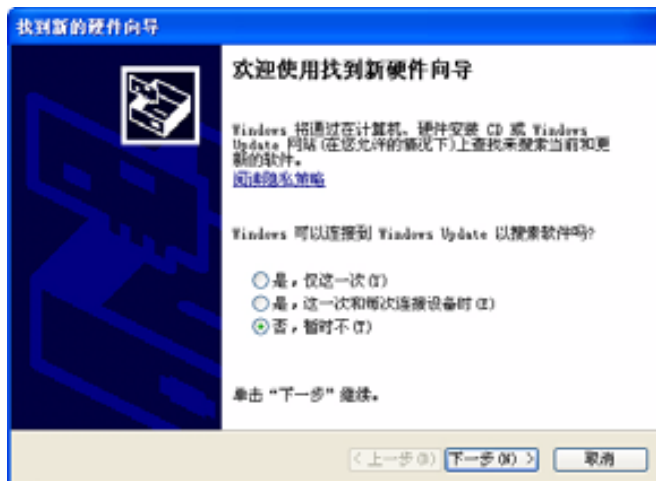
5. 安装完毕后，单击完成：



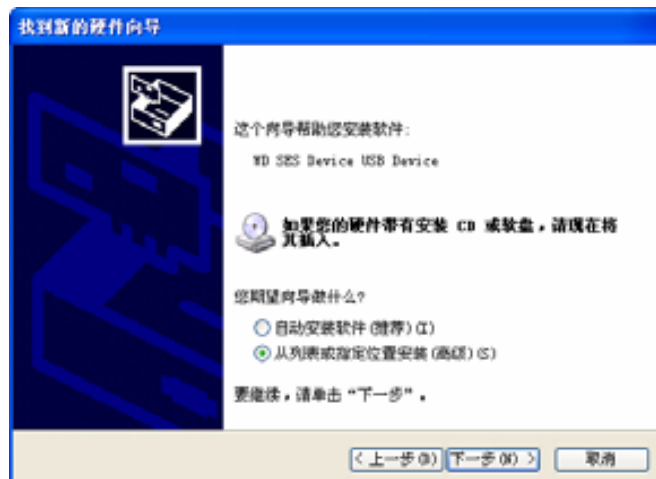
手动安装驱动程序

如果计算机没有连接到互联网，可手动安装驱动程序：

1. 在“找到新的硬件向导”屏幕，选择**否，暂时不**，以防止尝试连接到“Windows 更新”：

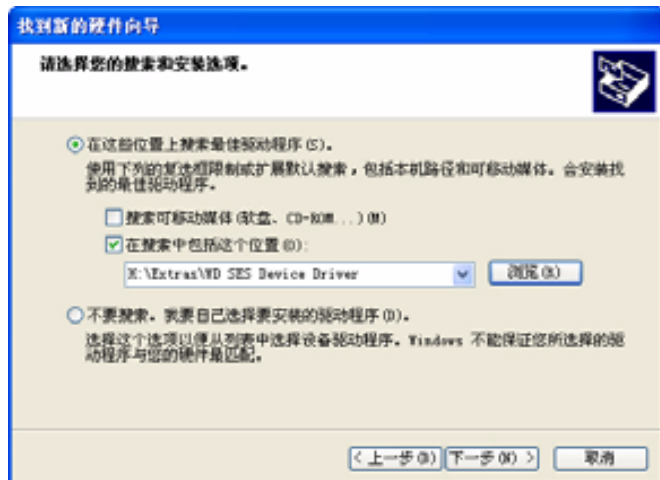


2. 单击下一步以继续。
3. 选择**从列表或指定位置安装**，并单击下一步：



4. 浏览至**我的电脑**及：
 - a. 双击 My Passport 驱动器。
 - b. 双击“Extras”文件夹。
 - c. 选择 **WD SES 设备驱动程序**。

d. 单击下一步:



5. 安装完毕后, 单击完成:



安装到 Windows Vista 计算机

如第 5 页的图 3 所示，当您完成驱动器的物理连接后，会出现“发现新硬件”屏幕。

注：若已启用自动播放，当出现“发现新硬件”屏幕时，会同时出现两个其他屏幕。如果出现，将其关闭。

您还可以使用“发现新硬件”以安装 SES 驱动程序：

- 如果计算机已连接到互联网，可自动安装驱动程序
- 不管您的计算机是否连接到互联网，均可手动安装驱动程序

自动安装驱动程序

要自动安装 SES 驱动程序，必须将计算机连接到互联网：

1. 确保计算机已连接到互联网。
2. 在“发现新硬件”向导屏幕，单击**查找并安装驱动程序软件**：



3. 在“找到新的硬件 — WD SES Device”向导屏幕，选择**是，仅这次联机搜索**，允许 Windows Vista 连接到“Windows Update”：



Windows Vista 自动：

- 连接到 Windows 更新
- 查找、下载并安装 SES 驱动程序

手动安装驱动程序

如果计算机没有连接到互联网，可手动安装驱动程序：

1. 在“发现新硬件”向导屏幕，单击**查找并安装驱动程序软件**：



2. 在“找到新的硬件 — WD SES Device”向导屏幕，单击**不联机搜索**：



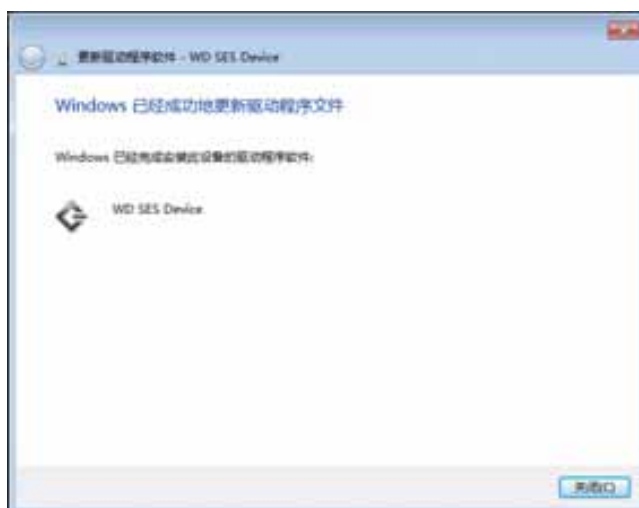
3. 在随 WD SES Device 一起提供的光盘提示中，单击**我没有光盘**。请显示其他选项：



4. 浏览至计算机及：
 - a. 双击 My Passport 驱动器。
 - b. 双击“Extras”文件夹。
 - c. 选择 **WD SES 设备驱动程序**。
 - d. 单击下一步：



5. 安装完毕后，单击关闭：



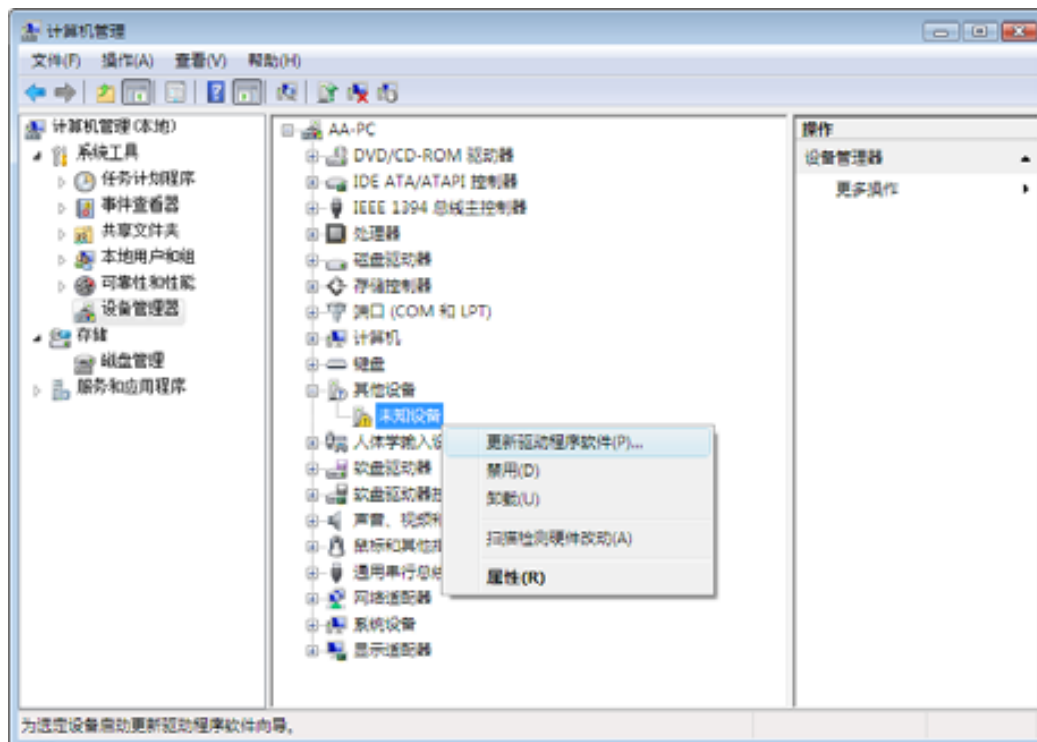
安装到 Windows 7 计算机

按第 5 页的图 3 所示，当您完成驱动器的物理连接后，请使用 Windows 7 计算机管理实用程序安装 SES 驱动程序：

1. 打开所有程序，并单击**计算机 > 管理**：



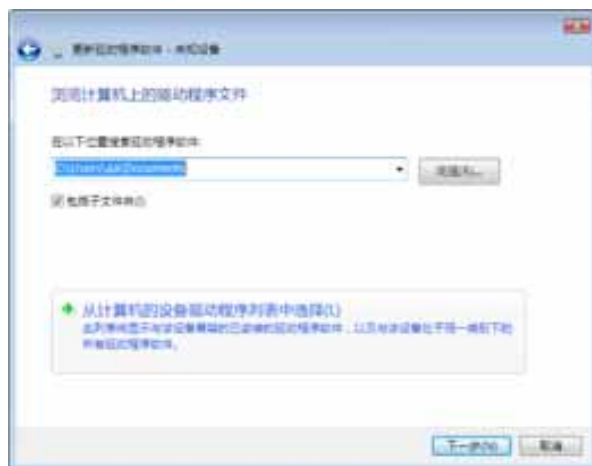
2. 在**计算机管理 (本地)** 下，单击**设备管理器 > 未知设备**，然后右键单击**更新驱动程序软件**：



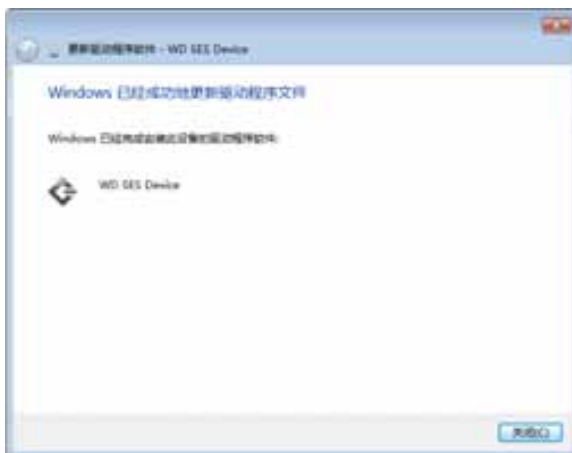
3. 单击“浏览计算机以查找驱动程序软件”。



4. 浏览至计算机，双击 My Passport 驱动器，双击“Extras”文件夹，然后选择 **WD SES Device Driver**：



5. 单击下一步。
6. 安装完毕后，单击关闭：



B

符合性与质保信息

本附录包括以下主题：

- 法规符合性
- 环境符合性（中国）
- 质保信息

法规符合性

FCC B 类信息

本设备已经过测试，依照 FCC 规则第 15 部分，符合 B 类数字设备限制。这些限制用于对在住宅安装中的有害干扰提供合理的保护。本设备会生成、使用且会辐射射频能量，如果未按照说明安装和使用本设备，则可能导致对无线电或电视接收的有害干扰。然而，不保证在特定的安装中不会发生干扰。如果关闭和打开设备时，发现本设备确实对无线电或电视接收产生干扰，建议您尝试以下一种或多种方法进行排除：

- 接收天线进行重新定向或重新定位。
- 加大设备与接收器之间的间距。
- 将设备连接至电路的其它端口上（与接收器不同的连接端口）。
- 咨询销售商或有经验的无线电 / 电视技术人员，以寻求帮助。

任何未经 WD 明确批准的更改或修改，都可能导致用户无权操作本设备。

ICES-003/NMB-003 声明

Cet appareil numérique de la classe B est conforme à la norme ICES-003 du Canada.

该设备符合加拿大 ICES-003 B 类的要求。

安全符合性

美国和加拿大均认可。CAN/CSA-C22.2 No. 60950-1, UL 60950-1: 信息技术设备安全。

Approuvé pour les Etats-Unis et le Canada. CAN/CSA-C22.2 No. 60950-1, UL 60950-1 :
Sûreté d'équipement de technologie de l'information.

符合欧洲 CE 标准

标有 CE 的标志证明此系统符合欧盟委员会指令的要求，包括 EMC 指令（2004/108/EC）和低电压指令（2006/95/EC）。符合各种适用指令的“符合性声明”存档于 Western Digital（欧洲）。

KCC 通告（仅适用于韩国）

기종별	사용자 안내문
B급 기기 (가정용 경보통신기기)	이 기기는 가정용으로 전자파 적합 인증을 한 기기로서 주거지역에서는 물론 모든 지역에서 사용할 수 있습니다.

B 类设备 1 请注意，本设备可用于非商业用途，可在包括住宅区在内的任何环境下使用。

环境符合性（中国）

部件名称	有毒有害物质或元素					
	产品中有毒有害物质或元素的名称及含量					
	铅 (Pb)	汞 (Hg)	镉 (Cd)	六价 铬 (Cr (VI))	多溴化联 (二) 苯 (PBB)	多溴化 二苯醚 (PBDE)
减震架(4)	○	○	○	○	○	○
减震器(4 pcs)	○	○	○	○	○	○
脚垫(4 pcs)	○	○	○	○	○	○
带镜头的上盖	○	○	○	○	○	○
底盖	○	○	○	○	○	○
PCBA	○	○	○	○	○	○
硬盘驱动器	X	○	○	○	○	○
微型 USB 电缆	○	○	○	○	○	○
EMI 底盖	○	○	○	○	○	○
聚酯薄膜	○	○	○	○	○	○

O: 表示有毒有害物质在该部件的所有均质材料中的含量均低于 SJ/T11363-2006 标准规定的限量要求以下。
X: 表示该有毒有害物质至少在该部件的某一均质材料中的含量超出 SJ/T11363-2006 标准规定的限量要求。
(在此表中, 企业可能需要根据实际情况对标记“X”的项目进行进一步的技术性解释。)

质保信息

获取服务

WD 重视您的业务并始终竭力提供最优质的服务。如果本产品需要维护，您可以联系售出本产品的经销商，也可以访问我们的产品支持网站 support.wdc.com，以找到有关如何获取服务或退回材料授权 (RMA) 的信息。如果确定该产品可能存在缺陷，您将获得一个 RMA 编号以及如何退回产品的说明。未经授权退回的产品（即还没有为该产品发放 RMA 编号）将会退回给您，并且费用自理。授权退回时，产品须以批准的包装箱运输，运费预付并投保，一并发送到退回单标明的地址处。WD 产品原包装箱及包材应妥善保管，以备存储或产品发送。要确定质保期，请通过 support.wdc.com 核查质保到期日（需要序列号）。对于任何原因导致的数据丢失、丢失数据的恢复，或其拥有的任何产品中所包含数据的恢复，WD 概不负责。

有限质保

针对以下定义的条款，WD 担保本产品在使用期间绝无材料和工艺上的缺陷，并符合 WD 规范。您的有限质保期限随您购买产品的国家而异。除非有法律另有规定，有限质保条款在北美、南美和中美地区为 2 年期限；欧洲、中东和非洲地区为 2 年期限；亚太地区为 3 年。您的有限质保期从您购买产品的收据上载明的购买日期开始计算。如果 WD 认为产品是被盗的或存在以下缺陷，WD 对退回的这类产品概不负责：a) 不存在，b) 在 WD 收到产品前已受到无法合理修复的损坏，或者 c) 由于滥用、安装不当、改装（包括移除、擦除标签以及打开或卸下外壳，除非本产品有限用户耐用产品名单中列出并且特定改装在适用的说明范围内，如 support.wdc.com 中所述）、意外或由 WD 以外人员不当操作造成。根据上述限制，在上述质保期内并根据 WD 的选择，您获得的唯一质保是产品的维修或更换。

上述有限质保为 WD 的唯一质保，且仅对出售时为新品情况适用。此处提供的补救措施针对以下情况：a) 任何及所有其他补救措施和质保，无论是明示的、暗含的还是法定的，包括但不限于对适销性或适用于某种特定用途的暗含质保；以及 b) 即使已告知 WD 可能发生这类损害，WD 对损害概不负责，包括但不限于偶然的、间接的或特殊的损害，任何经济损失、利润或费用损失，或与产品购买、使用或性能相关的数据丢失。在美国，某些州不允许排除或限制偶然的或间接的损害，因此上述限制可能不适用于您。本质保赋予您特定的法律权利，同时您可能还拥有其他权利，具体权利各州可能有所不同。

GNU 通用公共许可 (“GPL”)

本产品中的固件可能包含经 GPL 或宽 GNU 通用公共许可 (“GPL”) 而非 Western Digital 的《最终用户许可协议》授权的第三方版权软件（以下简称“GPL 软件”）。根据 GPL（如适用）：
1) 可以从 <http://support.wdc.com/download/gpl> 免费下载 GPL 软件的源代码，或者自购买之日三年内从 <http://support.wdc.com/download/gpl> 或联系客户支持部门支付一定的费用以 CD 的形式获取源代码；
2) 您可以重复使用、再分发和修改 GPL 软件；
3) 仅对于 GPL 软件，在相应法律允许的范围内，不提供任何质保；
4) 产品随附一份 GPL，可从 <http://www.gnu.org> 获得，也可以在 <http://support.wdc.com/download/gpl> 找到。

修改或篡改软件，包括但不限于开源软件，风险完全自负。Western Digital 对此类任何修改或篡改行为概不负责。对于您已经或试图修改由 Western Digital 提供的软件，Western Digital 将不支持任何相应的产品。

索引

A

安全符合性 63
安全性驱动器设置 33

B

搬运注意事项 4
包装内物品 2
备份
 步骤 16, 17
 关于备份文件 14
 文件内容选项框 17

C

擦除驱动器 35
 有关擦除驱动器的注意信息 35
擦除驱动器屏幕 35, 37
操作系统 3
操作系统兼容性 3
产品特性 1
创建密码 25
磁盘镜像, 下载和还原 38, 40
从 Mac 计算机卸载驱动器 48

D

断开驱动器与 PC 的连接 31

F

FCC B 类信息 63
法规符合性 63
符合性 63
附件, 可选 2
服务 64

G

GNU 通用公共许可 65
GPL 软件 65
格式化驱动器 52
工具包内物品 2

H

还原
 步骤 21, 24
 关于还原文件 21
 文件夹, 软件设置 31
 文件夹, 指定 32
还原软件磁盘镜像 38, 40
环境符合性 (中国) 64

J

ICES-003/NMB-003 符合性 63
检查状态 49
介质全面扫描 39
警告
 关于已解锁的驱动器 26

K

可用空间 49
快速诊断自测 39

L

LED 指示灯 3

M

Mac 49
 可用空间 49
 驱动器重新格式化为 40
 使用虚拟 CD 为驱动器解锁 49
 卸载驱动器 48
 序列号 49
 重启 WDSmartWare 软件 46
My Passport Dock 2
密码丢失
 “警告” 25

N

NTFS 格式 40

Q

启动 WD SmartWare 软件
 在 Mac 系统 46
 在 Windows 系统 30
其他文件类型, 定义 11, 15
驱动器
 搬运注意事项 4
 清除器, 设置 33
 睡眠计时器 34
 诊断和状态检查 39
驱动器格式, 转换 3
驱动器解锁 26
 使用 WD SmartWare 软件 27
 未安装 WD SmartWare 软件的
 情况下 28
驱动器密码保护 25
 密码丢失 “警告” 25

驱动器设置

- 安全性 25, 33
- 驱动器擦除器 33, 35
- 睡眠计时器 33, 34
- 文件历史记录 31
- 注册 33, 34

驱动器坞 2

R

RoHS 64

软件, GPL 65

软件设置

- 还原文件夹 31, 32
- 首选项 31, 32
- 系统调整 31

软件首选项设置 31

S

SMART 状态检查 39

设置

- “首选项”屏幕 32
- 参见驱动器设置
- 还原文件夹屏幕 32
- 睡眠计时器屏幕 34
- 设置驱动器睡眠计时器 34
- 首选项, 设置 32
- 睡眠计时器驱动器设置 33

T

图片文件类型, 定义 11, 15

W

WD +TURBO 46

WD 服务 64

Windows

- 断开驱动器连接 31
- 使用虚拟 CD 为驱动器解锁 28
- 卸载 WD SmartWare 软件 31, 37

USB 驱动器接口 4

为驱动器解锁

- 利用虚拟 CD 31
- 使用 WD SmartWare 软件 49
- 未安装 WD SmartWare 软件的情况下 50
- 在 Mac 系统 49

微细线缆 2

文档文件类型 11

温度检查 30

文件

- 类型, 定义 11, 15
 - 历史记录, 屏幕 19
 - 历史记录, 驱动器设置 31
- 物理说明 3

X

系统

- 调整软件设置 31
 - 文件类型, 定义 12, 16
 - 已定义的文件类型 46
- 系统兼容性 3
- 线缆 2
- 卸载 WD SmartWare 软件
从 Windows 系统 31, 37
- 信息 / 在线帮助, 查看 13
- 性能增强 46
- 序列号 49
- 虚拟 CD
解锁驱动器自 50

Y

- “运行诊断”屏幕 39
- 音乐文件类型, 定义 11, 15
- 硬件 2
- 影片文件类型, 定义 11, 15
- 邮件文件类型, 定义 11, 15
- 有限质保 65

Z

- 在线帮助, 查看 13
- 质保 64
- 指示器灯 3
- 中国 RoHS 64
- 重新启动软件
在 Mac 系统 46
在 Windows 系统 30
- 注册驱动器 34
- 注册驱动器屏幕 34
- 注册驱动器设置 33
- 注意
 - 关于断开连接时如何防止数据丢失 31, 48
 - 有关驱动器擦除 35
- 转换驱动器格式 52
- 状态检查 30, 49

WD 提供的信息是准确可靠的；但 WD 对使用此信息或使用此信息导致的任何侵犯专利权或第三方权利的行为概不负责。不通过暗示或根据 WD 的任何专利或专利权以其他方式授予许可权。WD 保留随时更改此声明的权利，恕不另行通知。

Western Digital、WD、WD 徽标及 My Book 和 My Passport 是注册商标；My Passport Essential、WD SmartWare 和 Data Lifeguard 是 Western Digital Technologies, Inc. 的商标。此处可能提到的其他标志属于其他公司。

© 2011 Western Digital Technologies, Inc. 保留所有权利。

Western Digital
3355 Michelson Drive, Suite 100
Irvine, California 92612 U.S.A.

4779-705054-S00 2011 年 2 月