

JY-RTU 产品升级

V1.6



北京聚英翱翔电子有限责任公司
2012 年 04 月

目录

JY-RTU 软件接口.....	- 1 -
目录.....	- 2 -
前言.....	- 1 -
参考文档.....	- 1 -
一、说明.....	- 2 -
1、文档目的.....	- 2 -
二、第一代产品升级.....	- 3 -
三、联系我们.....	- 8 -
四、修订内容.....	- 9 -

前言

感谢您使用北京聚英翱翔电子有限公司提供的智能型 RTU 产品。

使用前请务必仔细阅读此用户手册，您将领略其完善强大的功能和简洁的操作方法。

本设备主要用于 485 总线通信、GPRS 无线数据通信，请用户按照手册中的技术规格和性能参数进行使用，本公司不承担由于用户不正常操作或不恰当使用造成的财产损失或者人身伤害责任。

参考文档

一、说明

1、文档目的

本文档主要介绍我公司 DTU、RTU 的产品升级流程。

产品共分为两代，

第一代需要人工输入产品 ID，

第二代不需要输入产品 ID，只需要载入程序之后，点击下载程序，然后重启 RTU 即可自动升级。

二、第一代产品升级

DTU 程序升级操作

- ①：读取唯一 ID
- ②：打开升级软件
- ③：载入升级程序
- ④：进行程序下载
- ⑤：重启 RTU
- ⑥：等待升序升级完毕

1、读取唯一 ID

查看当前软硬件版本号：软硬件版本号可以在配置软件读取 DTU 相关信息后，显示在基本设置选项卡->模块信息->硬件版本\软件版本里；

模块 ID 号即：产品的唯一 ID。

如果产品升级失败，产品唯一 ID 号不能成功读取，用户可以输入产品外壳上的 16 位唯一 ID 。

The screenshot shows a configuration window with four tabs: 基本设置 (Basic Settings), 连接设置 (Connection Settings), IP1设置 (IP1 Settings), and IP2设置 (IP2 Settings). The 基本设置 tab is active and contains three sections:

- 模块信息 (Module Information):**
 - 模块型号 (Module Model): JYRTU
 - 模块名称 (Module Name): 0000001000860001
 - 硬件版本 (Hardware Version): Hver201008251655
 - 软件版本 (Software Version): Sver201008251655
 - 模块ID号 (Module ID): JY1R1111001500W1
 - 设备地址 (Device Address): 10
- 设置信息 (Settings Information):**
 - 模式选择 (Mode Selection): 下位机 (Slave)
 - 传输方式 (Transmission Mode): 透明传输 (Transparent)
 - 节电方式 (Power Saving Mode): 一直在线 (Always Online)
 - 调试与否 (Debugging): 调试级别5 (Debug Level 5)
 - GPRS使能 (GPRS Enable): 使能GPRS (Enable GPRS)
 - 短信使能 (SMS Enable): 禁止短信 (Prohibit SMS)
- 采集设置 (Collection Settings):**
 - 采集开始时间 (Collection Start Time): 2011-03-13 21:34:24
 - 采集间隔时间 (Collection Interval): 60 /s
 - 发射开始时间 (Transmission Start Time): 2011-03-13 21:34:24
 - 发射间隔时间 (Transmission Interval): 10 /s

图 5-7 升级前先用配置软件读取模块 ID 号

2、打开升级软件

打开  软件，将串口选为 RTU 连接的串口，波特率默认为 115200bps；

默认产品升级使用串口 232，波特率为 115200。

部分特定产品，选用 RS485 升级程序，波特率为 38400。

同时输入 产品的唯一 ID 号。

3、载入升级程序

选择【调用程序】调入用于升级 DTU 的程序，升级程序一般为 bin 文件，如果升级文件没有损坏，则成功导入代码，否则将提示升级文件已经损坏；

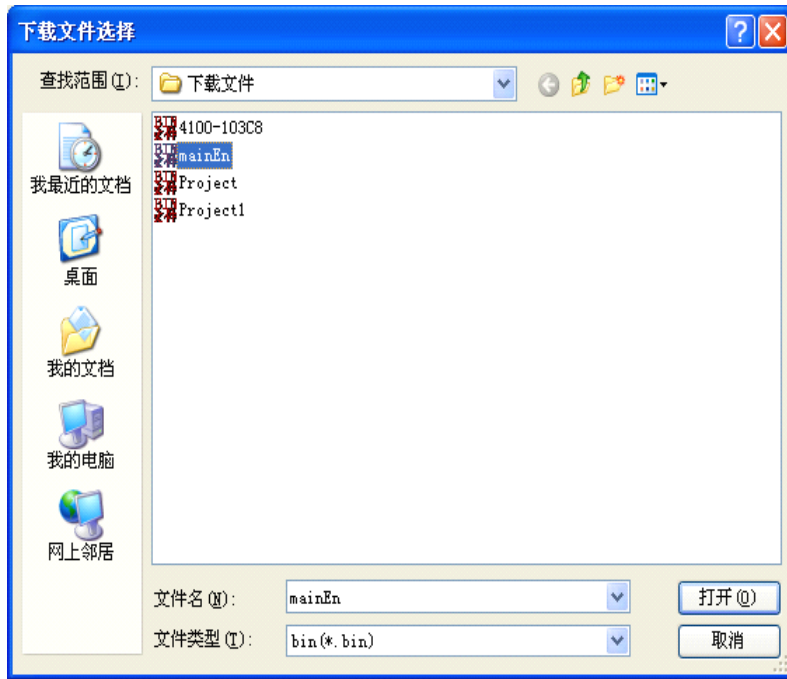


图 5-8 导入升级文件

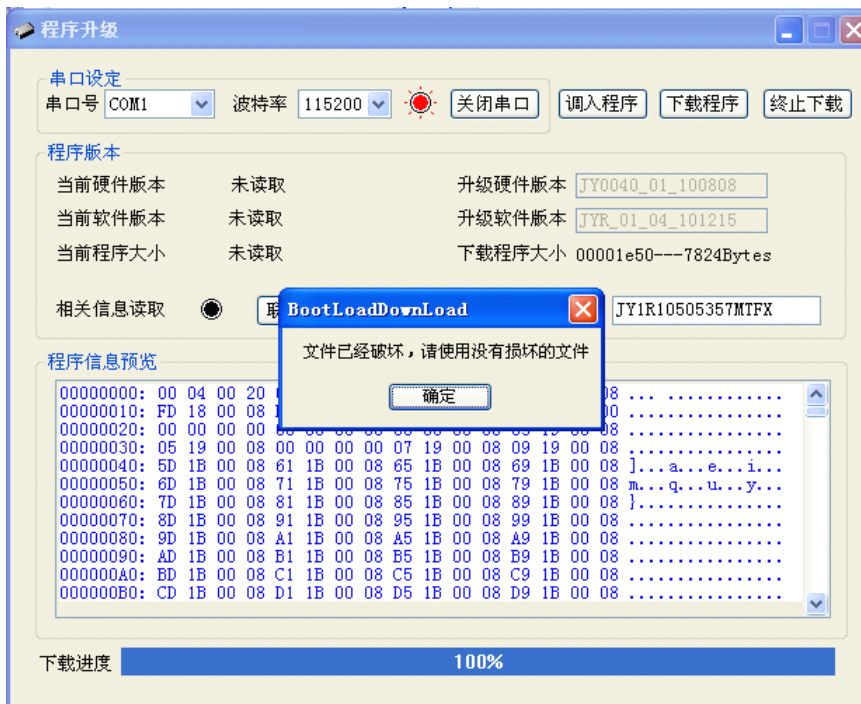


图 5-9 导入的升级文件不合法

升级文件成功导入后，**下载程序**按钮不再灰显；

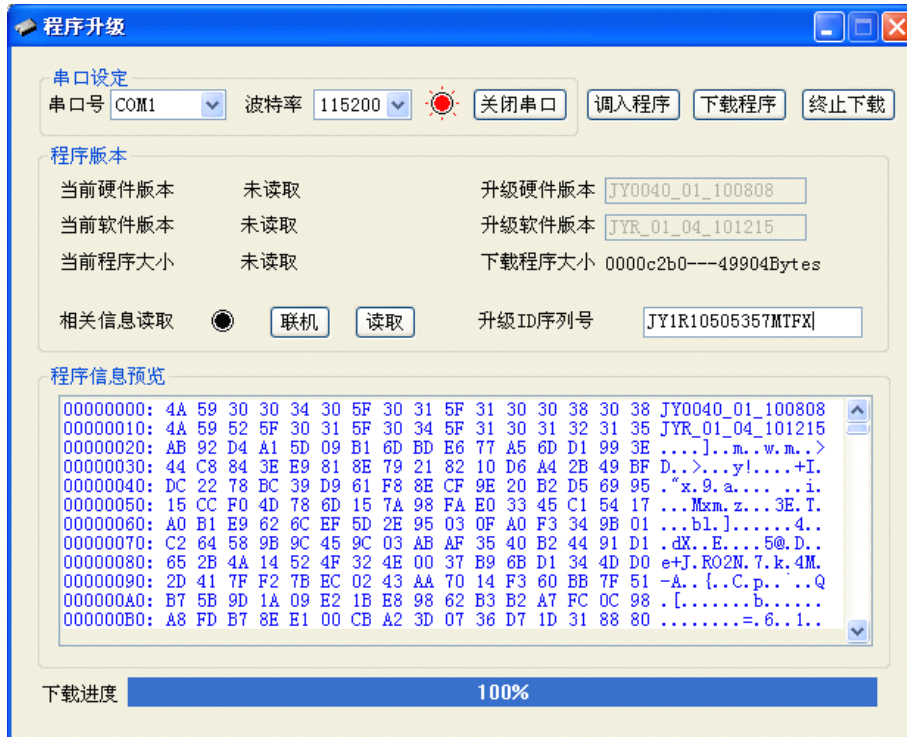


图 5-10 选择升级文件

5、进行程序下载

点击 **下载程序** 按钮开始进行程序下载，此时，需要将 RTU 重新上电（不成功，可多次上电），下载程序进度条会提示程序下载的进度，升级完成后会提示程序升级完成，弹出消息提示。

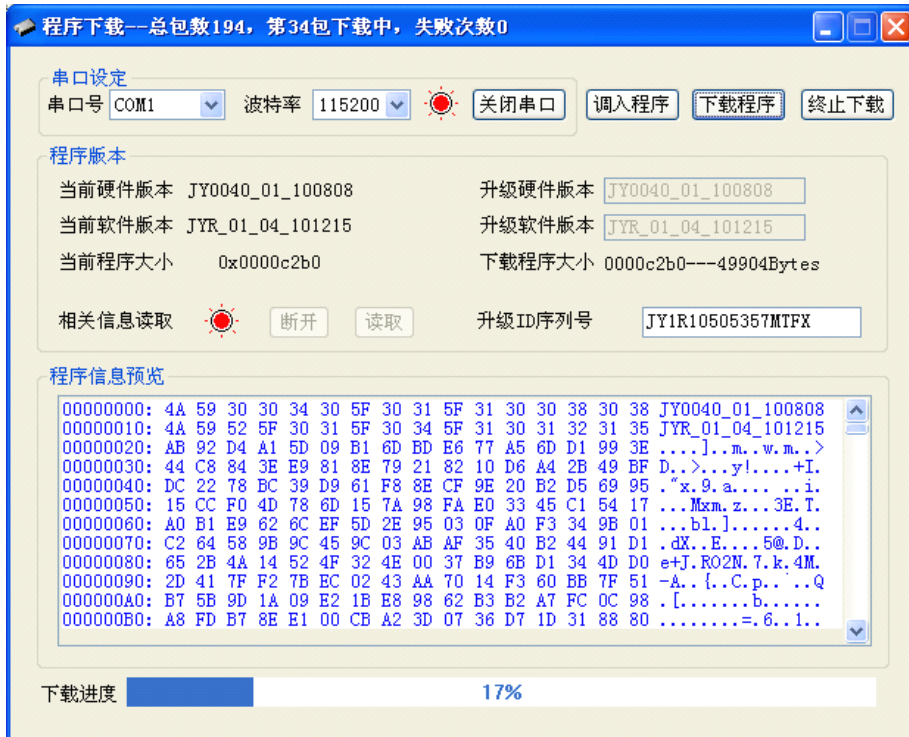


图 5-11 程序升级

6、等待程序升级完毕



图 5-12 程序升级

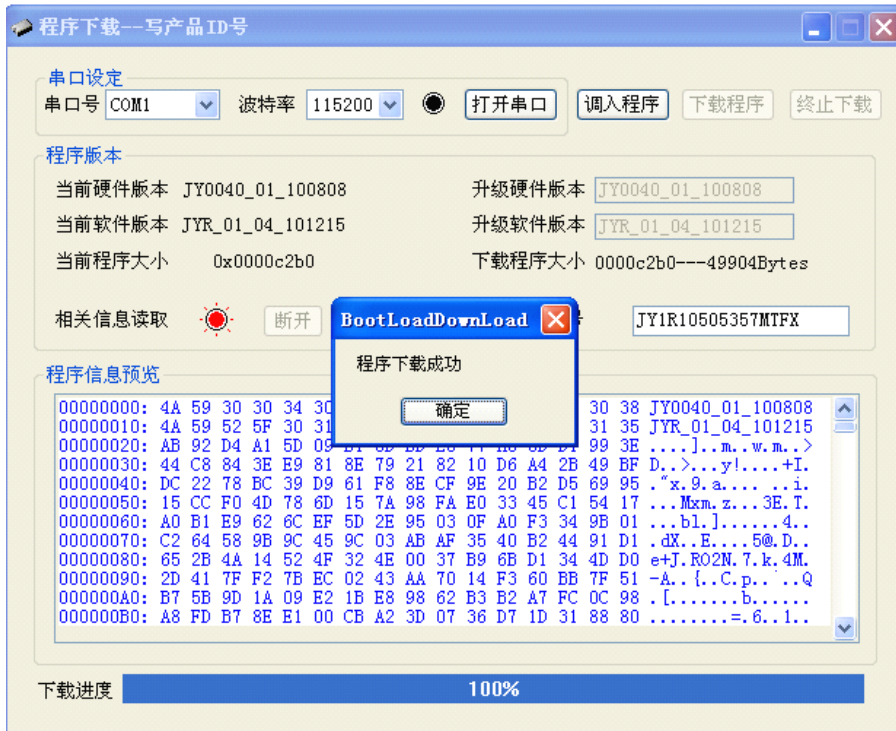


图 5-13 升级完成

第二代产品升级

DTU 程序升级操作

- ①：打开升级软件
- ②：载入升级程序
- ④：进行程序下载
- ⑤：重启 RTU
- ⑥：等待升序升级完毕

三、联系我们

北京聚英翱翔电子有限公司

电话： 86-010-82899821

传真： 86-010-82899827

移动电话： 13466665507

地址： 北京市海淀区上地南口科贸大厦 412 室

网址： <http://www.juyingele.com.cn>

Email: hpn@163.com

邮编： 100085

四、修订内容

1. 2011年6月1日 v1.4
2. 2011-10-14 v 1.5
改进了文档结构，
添加了二代产品的说明。