

大连工业大学

DALIAN POLYTECHNIC UNIVERSITY

本科教学工作审核评估自评报告



大连工业大学

二〇一八年八月

目 录

学校概况	1
1.定位与目标	4
1.1 科学定位，规划学校未来发展	4
1.1.1 科学定位，引领学校发展方向	4
1.1.2 系统规划，确立学校战略布局	6
1.2 责任担当，打造具备创新精神与实践能力的业界能手	7
1.2.1 基于定位，明确学校人才培养方向	7
1.2.2 分类培养，细化专业人才培养目标	8
1.3 育人为先，夯实学校人才培养中心地位	8
1.3.1 领导重视，确保教学基础地位	9
1.3.2 政策引导，突出教学基础地位	9
1.3.3 资源优先，保障教学基础地位	10
1.3.4 部门联动，落实人才培养中心地位	10
1.4 存在问题及改进措施	11
1.4.1 部分学科对本科专业的支持力度有待加强	11
1.4.2 人才培养目标与人才培养过程的接合度不够	12
1.4.3 部分教师片面追求科研业绩而轻视教学	13
1.4.4 需进一步保障本科教学基础地位	14
2.师资队伍	16
2.1 精心打造，优化学校师资队伍	16
2.1.1 人才强校，坚持数量与质量并重	16
2.1.2 稳步规划，坚持引进与培育并举	18
2.2 德学兼备，提升教师综合能力	18
2.2.1 多年积淀，辛勤耕耘有收获	18
2.2.2 立德修身，崇尚为人师表	19
2.3 潜心投入，鼓励教师爱岗敬业	20
2.3.1 悉心付出，投身三尺讲台终不悔	20
2.3.2 遵循规律，埋头教学科研求真知	21
2.4 加强管理，提升服务教师水平	21
2.4.1 教师之家，坚守信念讲服务	22
2.4.2 暖心政策，助力成长勇担当	22
2.5 存在问题及改进措施	24
2.5.1 教师数量与结构方面存在不平衡问题	24
2.5.2 部分青年教师和实验人员工程实践能力有待加强	25
2.5.3 中青年教师培养力度不够	27

3.教学资源	30
3.1 经费保障，护航本科人才培养	30
3.1.1 教学优先，经费逐年增长保教学	30
3.1.2 投入加大，逐年提高促发展	31
3.1.3 分配合理，关注效益与效果	32
3.2 改善条件，保障本科教学平稳运行	34
3.2.1 多方改善，大力支持人才培养与本科教学	34
3.2.2 依托科技，多角度加强信息化建设水平	36
3.2.3 开放高效，深层次发掘资源共享能力	37
3.3 专业视角，动态调整学校结构布局	38
3.3.1 合理优化，加强专业布局规划	38
3.3.2 做好顶层设计，严格执行培养方案	41
3.4 丰富资源，完善课程结构体系	42
3.4.1 建章立制，规划课程建设	42
3.4.2 结构优化，引进优质资源	42
3.4.3 提升水平，优化教材内涵	43
3.5 广纳资源，拓展本科育人新渠道	43
3.5.1 合作交流，完善育人平台建设	44
3.5.2 特色模式，融入国际化教学资源	44
3.5.3 资源共建，积极吸纳行业元素	45
3.5.4 众人拾柴，加强社会捐资助学	46
3.6 存在问题及改进措施	46
3.6.1 教学经费投入需要进一步加大	46
3.6.2 生均教学行政用房面积较低	48
3.6.3 图书馆现代化服务管理手段有待提高	49
3.6.4 课程资源建设深度及广度存在局限	50
3.6.5 网络教学资源利用率低	52
3.6.6 大型分析测试仪器的共享覆盖面需进一步提升	54
3.6.7 捐赠管理体制需进一步完善	55
4.培养过程	57
4.1 内涵发展，进入教学改革深水区	57
4.1.1 立德树人，循序渐进推行教学改革	57
4.1.2 重中之重，持续不断探索人才培养模式改革	58
4.1.3 数字校园，统筹协调衔接多方系统	59
4.2 教学相长，创新高校多样化学习方式	59
4.2.1 科学制定，规范执行教学大纲	59
4.2.2 苦练内功，丰富充实教学内容	60

4.2.3 灵活多样, 推进方法与手段改革	60
4.2.4 多元尝试, 建设全过程考核体系	61
4.3 知行合一, 搭建实践教学协同体系	62
4.3.1 环环相扣, 重视实践能力培养	62
4.3.2 内涵为先, 提升实践教学水平	63
4.3.3 规范管理, 加强毕业设计(论文)质量	64
4.4 综合素养, 聚焦第二课堂新思路	65
4.4.1 体系构建, 发挥第二课堂重要功能	65
4.4.2 营造气氛, 开展大学生校园文化建设	66
4.4.3 开阔视野, 加速大学生国内外交流	70
4.5 存在问题.....	71
4.5.1 人才培养模式改革力度须加大	71
4.5.2 课堂教学改革不够深入	73
4.5.3 考核方式较为单一	75
4.5.4 实习实训基地建设仍需加强	76
4.5.5 第二课堂在人才培养体系中的作用发挥不够充分	78
5. 学生发展	81
5.1 深化招生, 不断提高生源质量	81
5.1.1 加强管理, 合理制定招生政策并创新宣传模式	81
5.1.2 优化结构, 生源质量稳步提高	82
5.2 立德树人, 做好学生指导与服务	84
5.2.1 以人为本, 学生指导与服务效果好	84
5.2.2 服务为主, 学生指导与服务保障到位	87
5.2.3 注重评价, 不断提高学生对指导与服务的满意度	89
5.3 加强学风, 注重学风与学习效果	90
5.3.1 强化引导, 打造多样学风建设载体	90
5.3.2 注重发展, 提升学生学业成绩及综合表现	92
5.4 助推就业, 不断提升就业质量	94
5.4.1 提高质量, 毕业生就业率连续保持高位	94
5.4.2 综合素质好, 毕业生社会评价较高	99
5.5 存在的问题、原因分析及改进措施	100
5.5.1 部分专业生源质量有待提高	100
5.5.2 学生学习目标不明确, 学习内在动力不足, 学生规划能力需要提高	103
5.5.3 学生团队配合、为人处事、攻坚克难等综合素质不全面, 各项能力需要加强	104
5.5.4 就业信息深度挖掘不够, 需要搭建更加有效的供需平台	106
5.5.5 校、院、专业三级就业基地建设需要进一步加强	107
5.5.6 学生就业观念和心态普遍存在误区	108

5.5.7 毕业生追踪反馈没有与人才培养相挂钩	109
5.5.8 全员、全过程参与就业创业意识需要进一步加强	110
6.质量保障	111
6.1 以人为本，建立健全教学质量保障体系	111
6.1.1 注重教学质量标准建设，规范教学运行过程管理	111
6.1.2 构建科学合理的质量保障体系，形成教学质量共管格局	112
6.1.3 加强教学质量的组织建设，确保质量保障体系有效实施	113
6.1.4 配全、配强教学管理队伍，提升教学管理服务水平	114
6.2 全方位监控，注重质量监控实施效果	115
6.2.1 自我评估的周期化，日常教学检查的常态化	115
6.2.2 全校质量意识增强，自我评价和质量监控实施效果良好	118
6.3 反馈到位，拓宽反馈渠道并充分利用反馈信息	119
6.3.1 利用国家和省数据采集平台，建立校内教学基本状态数据库	119
6.3.2 建立质量信息统计分析和反馈机制，助力教学质量提升	119
6.3.3 定期发布质量信息，编制质量报告并向社会公开	120
6.4 激励机制，促进教学质量持续改进	121
6.4.1 多措并举，拓宽质量改进的途径与方法	121
6.4.2 实现持续改进，改进效果明显	122
6.5 存在问题及改进措施	123
6.5.1 教学单位教学质量保障体系及质量标准需进一步完善	123
6.5.2 教学质量自我评价与外部评价还不够深入	124
6.5.3 教学基本状态数据的收集利用机制还不够健全	126
6.5.4 教学质量持续改进工作效率较低	128
7.服务辽宁	130
7.1 创新模式，改革人才培养机制体制并推进校企协同育人	130
7.1.1 积极牵头开展校企联盟建设	130
7.1.2 构建校企协同育人的新模式新机制	131
7.1.3 校企协同育人的新成效	131
7.2 抓住机遇，推动转型发展	132
7.2.1 建立对接产业链的应用型专业体系	132
7.2.2 探索应用型人才培养模式	133
7.2.3 深入开展转型工作，并初见成效	133
7.3 多管齐下，提升学生的创新创业能力	134
7.3.1 全方位筹措，搭建创新创业教育平台	134
7.3.2 全面实施“大创计划”，让“科创竞赛”惠及更多学生	135
7.3.3 “双创”教育初结硕果，带动就业初见成效	137
7.4 资源共享，积极推进跨校修读学分与国际合作	137

7.4.1 完善跨校修读学分建设，全面打造精品开放课程	138
7.4.2 引进国外优质教育资源，举办高水平中外合作办学	138
7.4.3 加强校际交换及学分互认，促进联合培养深入发展	139
7.5 存在的问题及改进措施	139
7.5.1 校企协同育人创新意识不足	140
7.5.2 转型发展的推进速度应进一步加快	141
7.5.3 创新创业教育改革工作推进深度广度应该加强	142
7.5.4 创新创业教育实践实训环节有待加强	143
7.5.5 国际合作的力度应向纵深发展	144
8.特色项目：充分引进和利用优质教育资源创办示范性中外合作办学项目 146	
8.1 优质资源，凸显国际化办学特色	146
8.1.1 全面引进教学资源，构建以学生为中心人才培养模式	146
8.1.2 建设国际化师资队伍，同步国际化办学要求	149
8.1.3 接轨国际监控与评价，确保高标准办学质量	150
8.2 多施并举，充分发挥辐射作用	150
8.2.1 促进相关专业教学改革	150
8.2.2 培训师资队伍	150
8.2.3 促进教学环境改善	151
8.2.4 建设合作办学科研平台	151
8.3 积极进取，合作办学成果显著	151
8.3.1 创建了高度国际协同的 SWC—5IC 人才培养模式	151
8.3.2 学科建设与人才培养成果显著	152

学校概况

办学历史悠久。大连工业大学创建于 1958 年，是我国最早建立的 4 所轻工业院校之一，原隶属轻工业部，1998 年改制为中央与地方共建、辽宁省管理为主的体制。2007 年 3 月经教育部批准，学校由大连轻工业学院更名为大连工业大学。半个多世纪来，学校逐渐发展成为以工为主，工、艺、管、文、理、经六个学科门类协调发展，以培养食品、轻工、纺织、设计学等专业人才为办学特色的高等学府，已为国家培养各类毕业生 6 万余人。

培养体系完善。学校设有 15 个学院（部），50 个普通本科专业、2 个国际合作办学专业。有 3 个博士学位授权一级学科，1 个博士后科研流动站，14 个硕士学位授权一级学科，拥有工程硕士、艺术硕士、农业硕士 3 个专业学位授权类别；5 个辽宁省重点学科，并有 3 个一级学科被评为辽宁省高校一流特色学科。学校具有推荐优秀应届本科毕业生免试攻读硕士学位研究生资格。现有在校全日制本科生 15000 余人，研究生 1600 余人，每年招收外国留学生 500 余人。

师资队伍较强。学校现有专任教师 840 余人，其中中国工程院院士 1 人，教授、副教授 400 余人，博士生、硕士生导师 400 余人（含外聘）。有享受国务院政府特殊津贴专家、国家“百千万人才工程”、国家有突出贡献中青年专家、教育部新世纪优秀人才 33 人次。辽宁省高校“攀登学者”、领军人才、优秀专家、特聘教授、专业带头人、

教学名师、“十百千高端人才引进工程”百人层次、“百千万人才工程”百人层次 57 人次。

科研水平较高。近 5 年共承担国家重点研发计划项目、科技支撑计划项目、国家“863”计划项目、国家自然科学基金项目、国家社会科学基金项目、国家海洋公益性行业科研专项、国家艺术基金等国家级项目 121 项；发表研究论文 4119 篇，其中被 3 大检索收录 1238 篇；申请国家发明专利 522 件。2012 年至今获得国家、省（部）、市级科技奖 63 项，其中 2003、2005 年分别获得国家技术发明二等奖，2008 年获得何梁何利基金科学与技术创新奖，2010、2015 年获得国家科学技术进步二等奖，受到国务院及省、市政府表彰。

教学改革卓有成效。近年来，承担国家、省级教学改革立项 180 余项，获国家级教学成果二等奖 1 项，省级教学成果奖 58 项，国家级特色专业建设点、综合改革试点专业、“卓越计划”试点专业 12 个，国家级工程实践教育中心、实验教学示范中心 4 个，有国家级、省级教学团队、省高校创新团队 10 个，服装学院被评为中国十大时装名校、全国教育系统先进集体。国家级、省级精品课程近 40 门，国家级“十二五”规划教材 11 部。

2016 年，获批辽宁省第二批转型发展试点高校和“大学生工程训练创新中心”产教融合发展工程规划项目；2017 年获批辽宁省高等学校实训培训基地，1 个专业通过教育部工程教育认证。

育人效果明显。学校在 2005 年教育部本科教学工作水平评估中获得优秀成绩，是原轻工业部所属 8 所高校中最先获得优秀成绩的学

校。2006 年学校被确定为首批“辽宁省大学生创业教育示范校”。2008 年，有 24 名同学入选北京奥运会礼仪引导员，是全国入选人数最多的高校。近年来，学校学生在全国机器人大赛、“飞思卡尔”智能车大赛、网络商务创新大赛、“挑战杯”大学生创业计划竞赛、大学生数学建模大赛等大型赛事中取得多项优异成绩。

国际交流凸显特色。学校顺应高等教育国际化的潮流，先后与美国、英国、法国、意大利、日本、韩国等 40 余个国家和地区的 90 余所高校开展交流与合作。学校获批国家级、省市级高端引智项目 27 项，学校获批成为中国政府奖学金生委托培养院校和辽宁省政府外国留学生奖学金单位。近年来，累计接收各国留学生 3200 余人。2011 年起与英国南安普顿大学合作，在视觉传达设计和服装与服饰设计两个本科专业开展中外合作办学项目，拓展了学校国际合作办学形式。

在新的历史阶段，学校将在十九大精神指引下，全面推进内涵建设，提高办学质量，凝心聚力，改革创新，为把学校建设成特色突出、优势学科国内知名、国际上有影响的研究应用型大学而努力奋斗！

(2018 年 1 月更新)

1.定位与目标

学校经历不断发展与历史积淀，形成“博学精思、笃行致新”的校训，遵循“以人为本、强化内涵、彰显特色、开拓致新”的办学理念，建立了“明德、励志、守正、求实”的良好校风，在人才培养、科学研究、社会服务、文化传承创新等方面为国家做出了积极贡献。在综合考虑自身条件和外部需求等因素的基础上，科学确定学校办学定位与目标。

1.1 科学定位，规划学校未来发展

1.1.1 科学定位，引领学校发展方向

（1）学校办学方向

高举中国特色社会主义伟大旗帜，以马克思列宁主义、毛泽东思想、邓小平理论、“三个代表”重要思想、科学发展观、习近平新时代中国特色社会主义思想为指导，深入学习贯彻党的十九大精神，全面贯彻落实党的教育方针，坚定不移地坚持社会主义办学方向，落实立德树人根本任务。

（2）学校办学定位

办学定位：把学校建设成特色突出，优势学科国内知名、国际上有影响的研究应用型大学。

办学类型定位：研究应用型大学。根据《辽宁省高等学校分类指导意见》（辽教发〔2016〕100号），按照学校人才培养主体功能和办学水平的层次，定位为研究应用型大学。

办学层次定位：以本科教育为主，积极发展研究生教育和来华留学生学历教育，适度发展继续教育。

学科专业定位：建设以工为主，以食品、轻工、纺织、设计学等优势特色学科专业为主干的，工、艺、管、文、理、经六个学科门类相互支撑、协调发展的学科专业群。

人才培养目标定位：培养具有高度社会责任感，品德高尚，具有创新精神和实践能力的高级应用型专门人才。

发展规模定位：稳定规模、调整结构，逐步增加研究生人数的比例，把在校学生规模控制在 16000 人左右，研究生人数达到本科生的 20% 左右。

服务面向定位：立足辽宁，面向全国，服务行业需求和国家地方经济社会发展。

（3）确定依据

根据国家、区域经济社会与科学技术发展要求确定办学定位。学校支持东北地区等老工业基地加快调整改造，紧紧围绕辽宁省“五大区域发展战略”和“一带五基地”建设框架方案，认真落实“兴辽英才计划”，实施创新、协调、特色、开放发展战略，推进一流学科及一流专业建设，培养一流人才，创造一流成果，积极推进供给侧结构性改革，通过牵头成立辽宁省轻工纺织产业校企联盟、辽宁省海洋食品校企合作联盟，推动区域科技，助力辽宁振兴发展。

根据国家和地方高等教育发展战略确定办学定位。2015 年以来，教育部等三部委、辽宁省先后下发了引导、推动高校向应用型转变的

重要文件，此次调整是根据国家和区域经济社会发展战略需求倒逼高等教育体制机制深层次改革。学校积极响应国家及辽宁省的政策指引，主动把事业发展纳入到全省高等教育改革发展发展中来，依此定位为研究应用型高校，并在 2016 年获批为“辽宁省第二批转型发展试点高校”。

根据学校办学历史和办学特色确定办学定位。学校创建于 1958 年，是我国最早建立的 4 所轻工业学院之一，也是国家在东北地区唯一布点，以食品、轻工、纺织、设计学等学科专业为特色的高等学校。2016 年，学校三个学科入选“辽宁省统筹推进世界一流大学和一流学科建设实施方案”中的“双一流学科”。2017 年全国第四轮学科评估结果中，食品科学与工程被评为 B+，轻工技术与工程被评为 B，纺织科学与工程被评为 C，设计学被评为 C+，这些成绩的取得彰显了学校的历史积淀与办学特色。

1.1.2 系统规划，确立学校战略布局

学校办学定位在发展规划与章程等文件中得到充分体现与贯彻，学校在《大连工业大学“十二五”发展规划与 2020 年规划纲要》中，提出要建设“有特色、高水平教学研究型大学”的战略目标，在制定《大连工业大学大学章程》及《大连工业大学“十三五”事业发展规划》中提出“把学校建设成有特色、高水平国内知名的多科性大学”的发展目标，提出“以本科教育为主，大力发展研究生教育和来华留学生教育，适度发展继续教育；以工为主，工、艺、管、文、理、经等学科门类相互支撑，协调发展；培养具有社会责任感、创新创业精神和实践能力的高层次创新型、应用型人才；立足辽宁，面向全国”

的发展定位。在新形势下，学校在 2017 年《中国共产党大连工业大学第一次代表大会上的报告》明确提出了“把学校建设成特色突出、国内知名、国际上有一定影响的高水平研究应用型大学”发展目标。

1.2 责任担当，打造具备创新精神与实践能力的业界能手

1.2.1 基于定位，明确学校人才培养方向

(1) 人才培养目标

培养具有高度社会责任感，品德高尚，具有创新精神和实践能力的高级应用型专门人才。

(2) 人才培养目标确定依据

一是服务区域经济发展的需要。学校集中优势资源建设食品、轻工、纺织、设计学等重点学科专业，为东北，乃至全国轻纺行业输送众多高级应用型人才。学校人才培养工作紧密契合东北地区轻工产业发展需求，为区域经济结构调整和发展提供源源不断的精神动力与智力支持。

二是学校转型发展的需要。2016 年学校获批辽宁省转型发展试点高校，学校将应用型转变发展思路充分融入办学理念和办学定位中，建立了符合区域经济社会发展的应用型专业体系，建设了满足应用型人才需求的师资队伍、实验实训场所，完善实践教学体系，提高实践教学环节比重，建立并完善教学质量保障体系及管理体系，以此培养应用型人才。

三是立德树人的需要。习近平总书记在全国思想政治工作会议上指出，高校立身之本在于立德树人。学校的中心工作就是要不断提高

学生思想水平、政治觉悟、道德品质、文化素养，让学生成为有高度社会责任感，品德高尚的人才。立德树人，是学校确定人才培养目标的内在要求。

1.2.2 分类培养，细化专业人才培养目标

(1) 专业培养目标、标准

学校结合行业发展趋势、企业人才需求和专业发展特色等因素，将“应用型人才”作为专业培养目标的落脚点。专业人才培养方案是学校总体人才培养目标专业化、具体化的实施依据，各专业根据人才培养需求，制定与培养目标相对应的培养标准，具体详见学校本科人才培养方案。

(2) 专业培养目标、标准的确定依据

一是符合国家及区域行业人才培养需求。学校专业人才培养目标及标准的确定遵循高等教育基本规律，符合本科专业类教学质量国家标准、工科类专业及“卓越工程师教育培养计划”试点专业人才培养标准，同《全国工程教育专业认证标准》及《卓越工程师教育培养计划通用标准》相契合，符合国家及行业人才培养要求。

二是契合学校人才培养目标。根据人才培养目标要求，结合服务面向及办学特色，学校立足于专业优势及特色，确定专业人才培养目标及标准，以目标为导向，制定专业教学计划，设置课程及知识体系，明确毕业生应达到的知识、能力、素质要求。

1.3 育人为先，夯实学校人才培养中心地位

学校始终践行“以人为本、强化内涵、彰显特色、开拓致新”的

办学理念，学校章程已明确规定“学校以人才培养为根本任务，开展教育教学、科学研究、社会服务和文化传承创新等活动。”

1.3.1 领导重视，确保教学基础地位

学校党委常委会和校长办公会连续四年将本科教学作为年度一号文件内容进行发布，定期召开重点研究本科人才培养和教育教学改革专题会议，近三学年研究涉及本科教学相关工作的议题达 110 项。学校定期召开年度本科教学工作会议、专题工作部署会、重点工作推进会等会议，校领导及时研究解决教学工作中的新情况新问题。

校领导认真贯彻落实联系基层、深入教学一线、上讲台授课等相关制度，通过听课、走访、座谈、调研、巡考、现场办公等形式，加强对教学工作的指导、督促和检查。校领导近三个学年听课达 172 次，而且多次为本科生讲授思想政治理论课或形势与政策课。

1.3.2 政策引导，突出教学基础地位

学校在教学运行、教师考核评职、教学奖励评选等工作中，制定了突出教学工作和提高教学质量的一系列制度与政策。例如，建立了专职教学督导员、领导干部深入教学一线听课制度，教学事故教学通报认定等教学保障制度。在教师考核和职称评定中，落实“师德一票否决制”“教学质量一票否决制”。通过出台《本科教学工作奖励办法》，开展教师教学评价优秀奖、教学名师奖评选等活动，引导广大教师重视和投入本科教学。

1.3.3 资源优先，保障教学基础地位

学校从经费投入、政策与资源保障等方面优先服务本科教学。近三年，学校本科教学专项经费投入整体呈增长态势，2015年4555万元，2016年4835万元，2017年5483万元。相关教学工作量津贴文件规定划拨核发教学工作量津贴总数的10%给各教学单位，用于奖励积极参与本科教学教育工作的教师。除此之外，学校将再划拨核发教学工作量津贴总数的10%用于设立奖励专项。一部分用于奖励在院级教学工作评价中成绩优异的教学单位，排名前10%的奖励单位津贴总额的10%，前30%的奖励5%；另外一部分用于鼓励教师参加学校或部门组织的专业建设、实验室建设、课程建设、教学制度建设以及其他教学建设和教学改革等工作。通过改造教学行政用房、新建改建多媒体教室、开发大型仪器校内共享平台等，学校努力优化各类基础实验教学条件配置，提高本科教学设施设备利用率。

1.3.4 部门联动，落实人才培养中心地位

围绕人才培养的中心地位，学校各部门通力合作，聚焦教学，服务教学。2017年学校机构调整，设置教务处（教学评价与质量监控中心、高教研究所），统筹全校本科教学工作。学校成立工程实践与创新创业教育中心，专门负责全校创新创业教育等工作。学校还通过成立校院两级本科教学工作委员会、专业教学指导委员会等，指导全校或教学单位的教学及改革工作。人事处制定政策提升教师教学能力，财务处、国有资产管理处优先保证本科教学资源配置，宣传部全方面宣传以人才培养为中心的相关成果，后勤管理处在食品安全保障、校

园环境美化等方面为师生提供优质服务。通过多部门联动配合，学校每年对在校本科生就教学质量、教学管理、课程设置等九个方面开展满意度问卷调查，近三年满意度均保持在 94% 以上的较高水平。

1.4 存在问题及改进措施

1.4.1 部分学科对本科专业的支持力度有待加强

问题分析

学科发展目标是增进知识，创新并发现知识。专业建设是为了各行各业培养高质量、高水平的人才，满足社会对不同层次人才的需求。专业建设应吸收学科建设取得的最新成果并反哺教学，从而不断提高专业的人才培养能力。

目前学校的优势学科经过多年建设成效显著，在师资队伍、科学研究、平台条件、学术交流等方面都有了长足进步，为提高人才培养质量提供了坚强后盾。但少数学科受各种因素的制约，建设成效不明显，在师资队伍水平、科研创新能力、学术交流等方面还需加强，进而影响了对专业的支持力度。

原因分析

(1) 部分学科的底子薄、基础弱。为了满足社会需求，学校在本世纪初开设了部分国家急需的专业，招生规模持续扩大。学校是行业特色高校，在食品、轻工、纺织等学科建设方面已有多年的积累，而一些新办专业在学科建设方面基础薄弱，缺乏一定的积淀与经验。

(2) 部分学科的发展定位不清晰。由于部分学科是在新办专业的基础上建立起来的，因此在发展定位上与存在着目标不清晰、特色

不明显、优势不突出的问题，影响了对专业的支持效果。

(3) 部分教师存在认知差异。他们认为学科建设与专业建设联系不大，存在着忽视本科人才的培养，忽视专业建设的情况。

改进措施

(1) 要扩大学科建设的广度与深度。在支持优势学科建设的基础上，逐步将其他学科专业纳入到建设范围中。学校提高资源投入力度，打造特色研究方向、加强师资队伍建设、提高学科平台水平、扩大学术交流范围，进一步夯实学科基础，为提高人才培养质量，特别是本科人才培养质量，提供强有力的支撑。

(2) 要牢牢聚焦人才培养根本任务。要紧紧抓住全面提高人才培养能力这个核心，牢固树立人才培养中心地位，加强落实学校办学定位，加强对学院、学科、专业的指导，充分发挥学院教授委员会的作用，制定学院、学科、专业发展的具体路线图和时间表，保证学校办学定位建设规划的稳步实施。

(3) 加强对办学定位的宣传，使学校建设研究应用型大学的目标内涵深入人心。同时广泛开展学术交流、教师培训，乃至机关工作人员培训等活动，使教职工拓宽视野、开阔眼界，更好地将创新发展的理念融入至本科教育科研活动中。

1.4.2 人才培养目标与人才培养过程的接合度不够

问题分析

(1) 个别专业课程体系还不能有效支撑人才培养目标。

(2) 在实施人才培养过程中采取的方式方法还不能达到人才培

养目标的要求。

(3) 教学资源不能满足工程人才培养的需要。

原因分析

(1) 有的专业课程体系设置没有以目标为导向，未能有效处理好课程知识体系和学生能力、素质修养达成的关系。

(2) 在实施人才培养过程中采取的教学方式方法、考核模式等，不能很好地满足人才培养需要，人才培养模式改革力度不充分。

(3) 学校以应用型人才培养为主，但新规划的大学生工程训练中心正在筹建过程中，目前情况不利于学生实践能力的培养。

改进措施

(1) 根据专业人才培养目标定位，进一步梳理课程体系，明确课程设置对学生知识、能力、素质的支撑作用。

(2) 进一步深化教学方式方法改革，建立以学生自主学习为主的考核体系，深化人才培养模式改革，充分发挥校企合作育人作用。

(3) 加快推进校内工程训练中心建设，进一步改善校内实验教学条件，加强校外实践教育基地建设，不断完善学校实践教学条件，提高实践教学水平。

1.4.3 部分教师片面追求科研业绩而轻视教学

问题分析

目前学校部分教师没有统筹好教书与育人的关系，教学、科研和社会服务的关系。他们一定程度上还存在着重科研轻教学的心理，导致部分教师片面追求科研业绩而轻视本科教学。

原因分析

科研比教学更容易显现成效。科研项目的投入和产出容易衡量，容易带来直接的经济效益，在学校评职中更容易得到认可，这使得教师更愿意在科研方面加大投入。而教学投入大、起效慢，贡献难以得到及时认定认可，这些原因导致目前部分教师片面追求科研业绩而轻视教学投入。

改进措施

(1) 积极引导教师转变观念，牢固树立人才培养中心地位不动摇。引导教师正确处理教学与科研的关系，尤其是新进青年教师，鼓励教师围绕教学开展教学研究，科研成果及时反哺教学，使本科学生能够及时获取本专业最新理论知识，掌握行业发展所需的前沿技术。

(2) 进一步加大教师教学考核评价，实施优教优酬。通过树立和奖励优秀教学典型，强化教师本科教学质量意识，注重教学研究，注重教学方式方法改革，注重教学效果，注重良好师德师风培养，确保教师在本科教学上的精力投入。

1.4.4 需进一步保障本科教学基础地位

问题分析

学校从领导重视、政策引导、资源投入、部门支持方面均有相应的保障本科教学基础地位的举措与制度，但仍需进一步加大力度深化教学基础地位。部分教师对人才培养工作的系统性、复杂性、艰巨性认识不足，对工作落实的持续性、一贯性理解不够、动力不足。

原因分析

(1) 部分教职员工进取心不够，工作状态与学校加快发展的要求还有差距，同时也存在学院、部门有效监督缺乏的问题。

(2) 部门作风建设水平距师生要求还有一定差距，部分部门主动服务本科教学的意识不强，一些工作存在扯皮拖拉、时效性差的问题。

(3) 围绕本科教学工作开展管理体制改革的步伐不够快，存在工作执行力弱、针对性差、实效性不高的问题。

改进措施

(1) 制定教学优先政策。在校院二级层面加大对教学工作的支持力度，始终将教学工作置于学校发展的基础地位。重视师德师风建设，坚持“立德树人”，激励和引导教师真正重视教学，能够处理好教学与科研的关系，进而凸显本科教学的价值与贡献。另外，学校各学院各部门应形成改革合力，营造良好的育人环境，强化对人才培养工作协调管理，全面落实本科教学基础地位的保障措施。

(2) 加强教学管理人员队伍建设，增强管理干部队伍的服务教学意识和育人意识，加强业务能力培训，制定教学管理人员岗位职责和考评机制，拓宽教学秘书晋升途径，充分挖掘各类管理人员的管理潜能，增强协作意识。

2.师资队伍

学校以人为本，按照“稳增长，调结构，提水平”的工作思路，稳步增加高层次人才数量，调整优化队伍结构，不断提升教学科研水平和创新能力。倾力打造一支师德高尚、业务过硬、富有创新精神的教学、科研专业技术人才队伍，形成“尚德、敬业、博学、仁爱”的良好教风，为学校本科教学发展提供了坚实的人才保障。

2.1 精心打造，优化学校师资队伍

2.1.1 人才强校，坚持数量与质量并重

(1) 教师的数量基本能够满足教学与发展要求

截止到2018年6月份，学校有基础课教师205人，专业课教师637人，合计专任教师842人，其中实验人员82人，教育教学辅助人员78人，外聘教师266人，在校折合标准生18330.4人，生师比为18.8:1，见表2.1-1。

表 2.1-1 近三年生师比一览表

时间	专任教师数	外聘教师数	折算后专任教师数	折合学生数	生师比
2016.9	810	226	923	18597.9	20.15
2017.9	816	226	929	18487.8	19.9
2018.6	842	266	975	18330.4	18.8

(2) 教师队伍结构基本合理，层次清晰

具有硕士及以上学位教师占专任教师总人数90%，其中博士学位教师占比36.2%，硕士学位教师占比53.8%，见图2.1-1。

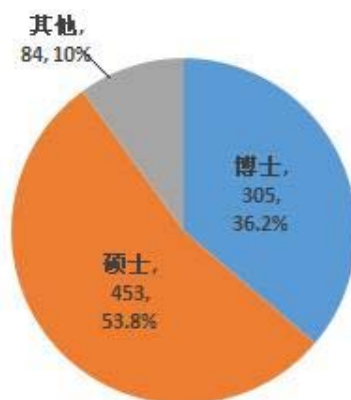


图 2.1-1 专任教师学位结构现状

具有高级职称人员占专任教师总数的 47.5%，其中正高级占总人数的 17.1%，副高级占总人数的 30.4%，见图 2.1-2。

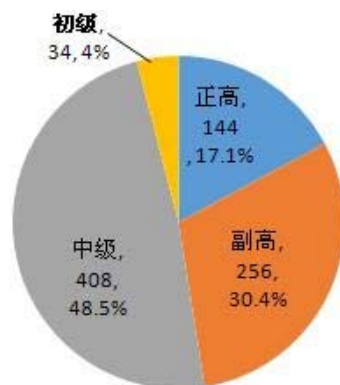


图 2.1-2 专任教师职称结构现状

学校注重青年教师队伍建设，专任教师中，年龄在 35 岁（含）以下 153 人，36 岁至 50 岁 553 人，50 岁以上 136 人，分别占教师总数的 18.2%、65.7% 和 16.1%。中青年教师构成了教师队伍的主体，他们基础扎实、年富力强，具有很大的发展潜力，见图 2.1-3。



图 2.1-3 专任教师年龄结构现状

“双师双能型”教师数量和比例逐渐提高，随着供给侧结构性改革对高校的要求，学校鼓励教师参加校内外实践活动，提高实践教学能力。建立“校企合作、校校合作、产学研互动”机制，建立满足实训教学要求的专职实训教师队伍和实验员队伍，应用型转型专业教师中行业、企业、实务部门等兼职教师占比达30%以上，应用型转型专业教师中“双师双能”型和具有行业企业实践经验的教师占比达70%以上。

2.1.2 稳步规划，坚持引进与培育并举

《大连工业大学“十三五”规划——人才队伍建设》明确了学校师资队伍建设中的整体思路，坚持引育并重，汇聚整合高端人才资源，培养和引进一批学科领军人才和创新团队，助推一流学科建设，深化人事制度改革，建立科学合理的教师分类考核评价体系，努力建设一支规模适度、师德高尚、业务精干、结构合理、富有创新精神和较强实践能力的人才队伍，实现师资队伍可持续发展。

学校出台《大连工业大学高水平师资队伍建设实施意见》，稳步增加高层次人才数量，力争培养及引进“杰出青年科学基金”获得者及以上层次领军人才1-2人。预计培养及引进优秀博士、博士后150名，专任教师规模达到950人，博士比例达到45%。

2.2 德学兼备，提升教师综合能力

2.2.1 多年积淀，辛勤耕耘有收获

学校拥有一支教学经验丰富、教学水平较高的师资队伍。现有省级教学名师、省级专业带头人、中国纺织工业联合会“纺织之光”优

秀教师、校级教学名师 45 人次，近三学年获得校级教学评价优秀奖教师 77 人。2014 年以来，有 10 人在省级以上讲课大赛中获奖。教师潜心教学、用心耕耘，近两年评教成绩超过 90 分的教师均达 95% 以上。

学校教师 2014 年获批国家教学成果二等奖 1 项，近三学年获批省级教学成果、“纺织之光”教学成果奖、“十二五”优秀高教研究学术成果、辽宁省教育科研优秀成果共 36 项。专任教师共承担国家重点研发计划项目、国家“863”计划项目、国家自然科学基金项目、国家社会科学基金项目、国家海洋公益性行业科研专项、国家艺术基金等国家级项目 70 余项。2015 年至今，学校教师获得市级以上成果奖励 20 余项，奖励分布于食品、轻工、纺织等多个学科。

2.2.2 立德修身，崇尚为人师表

学校重视师德师风建设，要求全校教师自觉加强职业道德修养，树立良好的为人师表形象。

加强制度建设，健全完善师德考评长效机制。结合教师队伍实际，学校相继出台了《大连工业大学关于加强和改进师德师风建设实施意见》《大连工业大学建立健全师德规范长效机制实施办法》《大连工业大学建立健全师德师风建设长效机制实施细则》系列文件，通过建立岗前培训等多种师德教育制度，召开师德师风交流会和教师节表彰会，多渠道、分层次地开展多形式的师德教育。同时将履行教师职业道德规范情况列入教职工年度考评内容，建立教师师德档案及师德师风学生评价指标体系，通过领导听课、教学督导、学生评教、教学信

息员工作等相关制度，建立学校、教师、学生积极参与的师德监督体系，加强责任监督。通过召开教师座谈会、学生座谈会等方式深入开展师德师风建设自查自纠，不断完善师德建设制度体系。

健全组织机构。学校明确师德建设工作责任主体，加强领导、落实责任。成立党委教师工作部，建立党委统一领导、党政齐抓共管、院系具体落实的师德师风建设领导体制和工作体制。成立师德师风建设工作领导小组，办公室设在人事处。各基层单位成立由党政领导、教授专家组成的师德师风建设工作小组。

表彰师德师风模范典型。学校利用校园网、校报等媒体，广泛宣传师德师风的规章制度和先进师德典型事迹，充分营造崇尚优良师德师风的舆论氛围。近三年来，学校获评市级以上先进集体、个人 9 人次。

实行“一票否决制”。学校出台《关于处理专业技术职务评职工作中弄虚作假行为的暂行规定》，在职称评审、岗位聘任等各类评职评奖工作中，对违反师德规范要求的教职工实行“一票否决制”。2016 年取消在专业技术职务评审中严重违纪的两名教师当年专业技术职务评审资格，并给予全校通报批评，两年内不允许晋升专业技术职务，一年内其岗位津贴执行标准下调一级。

2.3 潜心投入，鼓励教师爱岗敬业

2.3.1 悉心付出，投身三尺讲台终不悔

学校出台《大连工业大学本科教学工作规程》(大工大委发〔2018〕1 号) 要求“教授、副教授应每学年承担一门(含)以上课程的教学工作”。近三学年教授、副教授讲授本科课程数量及比例统计，见表 2.3-1:

表 2.3-1 近三学年教授、副教授讲授本科课程数量及比例统计

	教授讲授本科课程	教授讲授课程比例	副教授讲授本科课程	副教授讲授课程比例	教授、副教授授课比例	开课总门次
2015-2016 学年	664	15.99%	1535	36.97%	52.96%	4152
2016-2017 学年	601	14.96%	1237	30.79%	45.74%	4018
2017-2018 学年	637	14.12%	1569	34.77%	48.89%	4512

2.3.2 遵循规律，埋头教学科研求真知

学校鼓励教师结合教学实际开展教学研究，通过深化教学研究提升教师教学水平和教学能力。学校制定《大连工业大学教师教研工作量考核办法》《大连工业大学本科教学工作奖励办法》，对教师参与教学改革研究工作给予相应的教研工作量，对取得突出成绩的教师给予奖励。近三学年，学校承担教育部产学合作协同育人项目 44 项，其他省级以上教改立项 112 项。

全校教师努力进取，积极投身本科教学工作，参加了学校专业建设、课程建设和教材建设等工作，学校获批国家级综合改革试点专业、国家特色专业建设点、省专业建设项目 43 个。获得国家级工程实践教育中心、国家级实验教学示范中心、省级大学生实践教育基地、省级实验教学示范中心、省级虚拟仿真实验教学中心、省级大学生创新创业教育基地、省级创业项目选育基地、省级实训培训基地共 31 个。获批国家级精品视频公开课、省级精品视频公开课、省级精品资源共享课共 14 个。获批国家级、省级“十二五”规划教材 40 部。获国家级、省级教学团队共 6 个。

2.4 加强管理，提升服务教师水平

2.4.1 教师之家，坚守信念讲服务

成立教师发展中心，为教师提供教学培训、研讨、咨询和服务。教师发展中心配备相应的教室和工作坊，逐步推进中心网站建设，提供教学前沿资料、教学示范视频、教师能力培训讲座等在线服务，营造良好的文化氛围，扩大教师交流研讨活动空间，建设具有特色的教师发展中心基地。

建立健全进修培训机制，提升教师教学能力和专业水平，对教师发展给予政策扶持。学校每学期为教师开通教育部全国高校网络课程约 20 余门，制定《大连工业大学专业技术人员进修培训实施办法》《大连工业大学 2014-2020 年关于国家公派出国留学工作选派规划实施方案》《大连工业大学高水平师资队伍建设实施意见》等系列文件，实施“博士化工程”，大力支持和鼓励广大教师进行国内外研修，提高自身学历，强化业务素质，提升教学和科研能力。近三年有 21 人获得博士学位，49 名教师国内外访问研修和进企业从事工程实践。学校将教师具有访学经历和进企业从事工程实践纳入专业技术职务评审与聘任的必要条件。

2.4.2 暖心政策，助力成长勇担当

建设校级优秀教学团队。学校制定《大连工业大学教学团队建设及管理办法》，实施教学团队引领工程，建设 11 支优秀教学团队。

加强科研创新团队建设。出台《大连工业大学科研创新团队建设方案》，鼓励教师根据科研方向组建团队，修订了《大连工业大学纵向科研项目管理办法（暂行）》《大连工业大学纵向科研经费管理办

法（暂行）》《大连工业大学横向科研经费管理办法（暂行）》等科技政策，提升教师专业水平。

开展优秀教研活动评选。学校高度重视教研室教研活动开展情况，每学期发布教研活动主题，鼓励各教研室围绕主题开展形式多样的教研活动，并遴选优秀教研活动供全校教师观摩学习，每学期组织名师观摩、教学观摩、教研活动 20 余次，学期末组织评选“先进教研活动教研室”。

组织各类讲座及培训，提升教师业务水平和能力。利用与南安普顿大学“4+0”项目的外籍教师资源，开展中青年教师雅思英语培训班、外语教师能力培训班、艺术类教师国际化教学能力提升研修班、青年教师教学能力提升研修班，提升教师的外语水平和教学能力。组织创业实训指导能力培训班，开拓广大青年教师的国际化视野。这些讲座与培训为教师国外访学和课堂教学打下坚实基础，累计 180 余人参加相关培训。学校坚持“走出去”，派培训班学员赴厦门大学开展专题培训。利用信息化教学手段，组织开展网络直播讲座 100 余场，让广大教师更直观地学习先进的教育教学理念。聘请国内外高水平大学名师、名家和企业高级管理人员到校进行各类讲座 100 余场。学校累计投入教师进修培训经费 500 余万元。

组织竞技比武，提升教学技能。通过举办“菁苑杯”“新星杯”教学大赛，为教师切磋教法、交流教学经验搭建平台，激励教师提高教学能力。“新星杯”教学大赛已成为新教工岗前培训的重要组成部分，每年举办一次。近三年，有 100 余人次在校级大赛中获奖。

实施教学、科研奖励激励机制。学校制定《大连工业大学本科教学工作奖励办法》《大连工业大学科学技术奖励办法》《大连工业大学表彰奖励实施办法》，对在教学、科学研究方面取得突出成绩的教师给予奖励，并在教师节进行表彰。

通过加强博士后流动站建设，搭建高层次创新型青年人才培养平台。加大流动站吸收高层次科研型人才力度，逐步探索建立符合校情及人才成长规律的管理制度，健全博士后服务体系，完善博士后考核制度，充分发挥博士后研究人员在科研工作中的骨干作用，为学校师资队伍储备高层次创新人才。

2.5 存在问题及改进措施

2.5.1 教师数量与结构方面存在不平衡问题

存在问题

(1) 教师队伍中，高水平领军型人才、学科带头人、教学（学术）带头人建设水平亟待提高，部分学科、专业、人才队伍结构等方面存在发展不平衡的问题。

(2) 具有海外研修经历的教师比例偏低，与教师学缘国际化要求存在一定差距。

原因分析

(1) 近两年受上级政策影响，学校的招聘人才速度较慢。受地域的影响，师资队伍学缘结构多数以北方高校为主，南方高校较少，国内院校较多，国外院校较少。

(2) 国外进修的专业技术人员多由国家公派留学方式派出，因自费访问学者个人所需承担的费用较高，国外自费进修人数较少。

(3) 受省里招生政策影响，人文、管理和艺术类的招生名额急剧减少，造成学校师资结构方面有些不平衡。

改进措施

(1) 加快优化队伍结构，汇聚整合高端人才资源，稳步增加高层次人才数量，以“梯队+团队”的模式，培养与引进并重，遴选一批领军人才和教学、科研创新团队，助推一流学科建设，深化人事制度改革，建立科学合理的教师分类考核评价体系，努力建设一支规模适度、师德高尚、业务精干、结构合理、富有创新精神和较强实践能力的人才队伍，实现师资队伍可持续发展。力争培养及引进领军人才1~2人，培养及引进优秀博士、博士后150名，专任教师规模达到950人，博士比例力争达到45%以上。

(2) 实施青年教师国际化工程，进一步加大教师出国进修的资助力度，利用国家公派出国留学、地方合作、学校派出项目等多种渠道，鼓励他们到国外高水平大学进行访学、研修。以中外合作办学“4+0”项目为依托，同英国南安普顿大学建立长期联系，为教师建立固定的海外培训基地，提升中青年教师的国际化教学水平。

(3) 逐步调整和优化教师队伍结构，将一部分教师送到校外进行学习培训，调整教师的专业方向，达到教师资源的合理配置。

2.5.2 部分青年教师和实验人员工程实践能力有待加强

存在问题

学校是以工为主的院校，着重培养高级应用型专门人才，对教师和实验人员的工程实践能力有较高要求。教师具有工程实践经验，有利于培养学生的实践动手能力。目前，学校师资队伍中，“双师双能型”教师和具有工程实践背景的教师及实验人员比例偏低。

原因分析

(1) 教师和实验人员注重教学、科研工作，对进企业从事工程实践主观能动性不强。

(2) 激励青年教师和实验人员从事工程实践的考核体系不够完善。

(3) 尚无有针对性的工程实践培养计划，未能充分结合人才培养和教师发展需求，有针对性地选派教师和实验人员分期分批进行工程实践的锻炼。

(4) 学校工程实训中心尚未建成，也没有合适的实训基地，没有为青年教师和实验人员提升实践能力起到保障作用。

改进措施

(1) 自 2018 年起教师进企业从事工程实践纳入到专业技术职务评审条件中，要求青年教师在晋升上一级专业技术职务时，必须具有 6 个月及以上企业实践工作经历。在招聘的过程中将具有企业实践经历作为一个重要的参考指标，鼓励青年教师参与并逐步承担生产实习、专业实习、课程设计、毕业设计等实践教学环节工作。

(2) 加强双师双能型教师队伍建设。按照学科、专业特色，对师资进行分类管理，开展双师双能型教师的认定工作，充分发挥基层单位在专业建设方面的主体作用。根据专业建设需求，有针对性地制定

个性化培养建设方案，并负责组织实施，按需提升教师应用水平与实践能力。对教师进企业从事工程实践给予一定的政策支持与扶持，鼓励教师与企业进行产学研合作，实现科技成果转化。

(3) 以辽宁省轻工纺织产业校企联盟、辽宁省海洋食品校企合作联盟建设为抓手，开展校企合作，组织青年教师到企业参观学习，全面掌握行业发展新动态，更新适应社会发展的人才培养观念。同时要把企业中具有丰富实践经验的高级管理人才请进学校，以专题讲座、现场实训、科研课题合作的形式，培养青年教师动手能力。

(4) 逐步推进工程实践与创新创业教育中心建设，培养青年教师的实践动手能力，同时充分利用校企联盟的优势，推动学校和企业的人员交叉融合，激发和带动青年教师投身于工程实践当中，力争教师参加企、事业单位培训人数达到 40%。

2.5.3 中青年教师培养力度不够

存在问题

目前，学校 36-50 周岁的教师有 553 人，占教师总数的 65.7%，中青年教师已成为师资队伍的主要力量，大多数中青年教师缺乏职业生涯规划意识，没有清晰的职业发展目标，教师个人发展规划缺乏系统性的指导，不能找到合理的角色定位。

原因分析

缺乏针对中青年教师教学能力发展的系统性培训规划。学校教师发展中心虽已经成立，但还没有形成系统的教师教学能力培训课程和制度。老教师对中青年教师的“传帮带”机制对中青年教师的培养和

成长非常有效，但由于部分经验丰富的老教师缺乏主动指导中青年教师的能动性，故中青年教师的“传帮带”机制有待进一步加强。

改进措施

(1) 大力推进教师发展中心建设，加大中青年教师的综合素质培养。学校利用新成立的教师发展中心，制定详细的中青年教师能力提升计划，整合校内外优质资源，搭建促进教师发展的个性化、人文化的服务平台。通过举办青年教师教学能力提升研修班、艺术类教师国际化教学能力提升班、雅思英语培训班、海外高级访问学者资助工程等多种方式，科学合理的设置课程，聘请国内外的专家举办专题讲座，组织开展各类教师培训交流活动，对教师的教学能力、科研能力、师德师风等方面进行系统性、全方位、全过程的培训，将所有的中青年教师进行一次轮训。

(2) 搭建培养平台，投入专项资金，进行梯队遴选，组建教学、科研团队，实行青年教师导师制。要求梯队学科带头人为团队负责人，团队成员由学科、学术带头人、优秀青年骨干教师、博士及博士后层次人员组成。金字塔式的团队结构，将充分发挥学科带头人、教学（学术）带头人示范引领作用，让中青年教师在教学、科研等活动上找到落脚点，有归属感，进一步促进中青年教师的成长。

(3) 建立青年教师导师制，发挥老教师的“传帮带”作用，对于新入职教师配备专门的指导教师，同时开展青年教师职业生涯规划设计，利用职业生涯规划讲座等形式，对青年教师的职业生涯进行系统性的指导，建立教师职业生涯档案，助推青年教师成长。

(4) 积极创造条件，强化青年教师培养创新创业人才的能力。加大与国家、省级创新创业机构，世界五百强和国有大中型企业的合作，努力培养实践创新能力优秀的青年教师，提高青年教师培养创新创业人才的能力。

3.教学资源

3.1 经费保障，护航本科人才培养

3.1.1 教学优先，经费逐年增长保教学

(1) 积极筹措办学经费，建立长效投入机制

学校精心策划专项拨款的申报工作，争取更多的财政资金。按时组织教育收费工作，做到预算外资金应收尽收。挖掘科研潜力，实现科研经费持续增长。制定《大连工业大学预算管理办法》，激励各单位及个人创收引资等，弥补财政拨款的不足。

(2) 科学编制财务预算，提高资金使用效益

严格按照《大连工业大学预算管理办法》《大连工业大学全日制本科生经费管理办法》编制财务预算，在确保刚性支出的前提下，优先安排本科教学经费预算，做到及时拨付到位并跟踪使用进度，不断提高资金使用效益。2015-2017年，学校共安排本科生经费预算32991万元，实现了连年递增、长效投入的目标，为本科人才培养提供财力保障，见表3.1-1。

表 3.1-1 本科生经费预算统计表

年度	日常运行经费预算(万元)	专项经费预算(万元)	合计(万元)
2015年	5492	4727	10219
2016年	5707	5206	10913
2017年	4869	6990	11859
合计	16068	16923	32991

3.1.2 投入加大，逐年提高促发展

2015-2017年，学校持续加大本科教学经费投入，呈稳定增长趋势。三年来教学日常运行支出分别为9088万元、10840万元、11998万元，2017年比2015年涨幅32%。生均本科教学日常运行支出分别为2860元、3897元、4397元，2017年比2015年涨幅54%。本科教学日常运行支出占经常性预算内拨款与学费收入的比例分别为13.2%、17.3%、18.2%，2017年比2015年提高5个百分点。见表3.1-2、3.1-3、3.1-4。

表 3.1-2 本科教育经费、教学经费统计表

年度	本科教学经费投入(万元)	教育经费投入(万元)	本科教学占教育经费比例
2015年	9088	35354	25.7%
2016年	10840	43556	24.9%
2017年	11998	47371	25.3%

表 3.1-3 生均本科教学日常运行支出统计表

年度	本科教学日常运行支出(万元)	本科生人数	生均本科教学日常运行支出(万元)
2015年	4533	15852	0.2860
2016年	6005	15410	0.3897
2017年	6515	14748	0.4418

表 3.1-4 本科教学日常运行支出占比统计表

年度	本科教学日常运行支出(万元)	经常性预算内事业费拨款与学费合计(万元)	本科教学日常运行支出占经常性预算内事业费与学费之和的比例
2015年	4533	34327	13.2%
2016年	6005	34768	17.3%
2017年	6515	35746	18.2%

另外，学校近三年共投入3995万元用于基本建设与维修，为改

善基本办学条件提供硬件支撑。

3.1.3 分配合理，关注效益与效果

(1) 教学经费分配方式

学校优化教学经费预算分配制度，采取“定额包干”和“按需核定”相结合的分配方式，年末余额允许结转使用。其中，教学单位的日常运行经费实行“定额包干”制，由学院、教学部自主使用；教改建设专项实行“按需核定”制，由相关部门按需申报、统筹使用。这种校院两级管理方式，既能放权经费使用、又能分权集中管理，使得教学经费的分配更加科学化。学校预算按照“三重一大”决策程序论证后，提交教职工代表大会审议通过。

(2) 教学经费分配比例

2015-2017年，学校共投入本科教学经费31926万元。其中日常运行经费17053万元，占53.4%；教改建设专项投入14873万元，占46.6%，见表3.1-5。

表 3.1-5 本科教学经费分配比例统计表

项目 \ 年度		2015年	2016年	2017年	合计
日常运行 经费投入 (万元)	经费	4533	6005	6515	17053
	比例(%)	49.9%	55.4%	54.3%	53.4%
教改建设 专项投入 (万元)	教学改革	1045	1198	1386	3629
	创新教育	187	297	254	738
	实践教学	564	548	637	1749
	专业建设	364	413	442	1219
	课程建设	30	20	20	70
	学生活动	189	219	65	473
	其他教学专项	2176	2140	2679	6995

项目	年度	2015年	2016年	2017年	合计
	小计		4555	4835	5483
	比例(%)	50.1%	44.6%	45.7%	46.6%
合计		9088	10840	11998	31926

2015-2017年实践教学经费分别投入564万元、548万元、637万元，在生均拨款（高等教育-商品服务支出）连年递减的情况下保持稳中有升，优先满足了实践教学的需要，见表3.1-6、图3.1-1。

表 3.1-6 实践教学占生均拨款比例统计表

年度	实践教学投入(万元)	生均拨款(高等教育-商品服务支出)(万元)	占比
2015	564	0.9713	5.8%
2016	548	0.7761	7.1%
2017	637	0.4920	13%
合计	1,749		

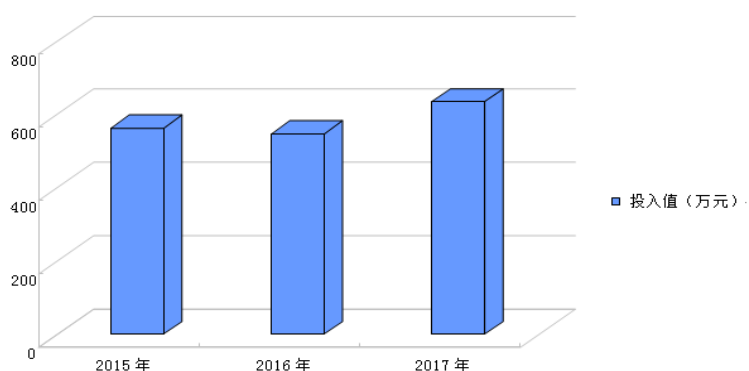


图 3.1-1 2015-2017年实践教学投入图

(3) 教学经费使用效益

学校教学经费的使用，实行财务“一支笔”审批和大额度进一步审批制度，各项支出严格按照《大连工业大学财务报销暂行规定》《大连工业大学实验维持费管理办法》《大连工业大学就业工作经费管理

办法》等文件，进行核算管理，并大力推行公务卡结算制度。

每季度末，学校进行分类预算执行率统计，并定期通报各职能部门。年末，学校将开展经费使用效益分析，并形成年度财务报告，详细通报当年收支和存在的问题，作为调整下一年预算的参考因素，确保教学经费使用合理和经济效益最大化。仅以 2017 年为例，学校基本收入预算执行率达到 103%、基本支出预算执行率达到 119%，经费使用效果较好。

3.2 改善条件，保障本科教学平稳运行

3.2.1 多方改善，大力支持人才培养与本科教学

(1) 主要办学指标

学校占地面积 52 万平方米，其中绿化用地 20 万平方米，运动场地 4.28 万平方米，校舍建筑面积 35.92 万平方米。教学科研仪器设备值 4.21 亿元，图书馆馆藏纸质图书 80.42 万册，电子图书（含电子期刊）165.32 万册，中外文数据库 26 个，见表 3.2-1。

表 3.2-1 学校办学条件基本指标

教学基本设施	合格要求		实际指标
教学行政用房	生均面积 (m ² /生)	16	9.96
学校占地面积	生均面积 (m ² /生)	59	31.75
学生宿舍面积	生均面积 (m ² /生)	6.5	7.83
教学用计算机	百名学生配备数 (台)	10	18
教学科研仪器设备值	生均教学科研仪器设备值 (万元/生)	0.5	2.3
	新增教学科研仪器设备所占比例 (%)	10	14.56
实验室面积	生均实验室面积 (m ² /生)	8.21	3.16
图书量	生均图书量 (册)	80	43
	生均年进书量 (册)	3	1.6

(2) 课堂教学设施

学校拥有公共教室 254 间，座位 20504 个，多媒体教室 204 间，多媒体教室座位 16983 个，标准化机房 22 个，教学用语音室 20 个。

实践教学设施不断完善，现有实验、实习、实训场所 525 个，总面积 55005.34 平方米，能够满足全校实验课教学需要，并向本科生开放。现有省级以上各类实践基地、实验中心 31 个，校外实习实训基地 244 个，能满足全校各专业开展各类实习实训教学需求。

(3) 教学科研设备

学校目前拥有教学科研仪器设备 20436 件，设备值 42086 万元，生均教学科研仪器设备值 2.30 万元/生。现有 20 万以上大型设备 384 件，价值 22438 万元。2017 学年新增教学科研仪器设备 5348 万元，占比为 14.56%，现有仪器设备满足师生教学科研实验需要。学校近三年新增教学科研仪器设备，见表 3.2-2。

表 3.2-2 近三年新增教学科研仪器设备

年份（自然年）	台（件）	金额（万元）
2015	1882	6595
2016	2145	5507
2017	1622	5348
合计	5649	17450

(4) 图书资料

学校图书馆舍面积 13927.5 平方米。截止 2018 年 5 月底，馆藏纸质图书 804156 册、电子图书 1178538 册(包括电子图书及标准)、电子期刊 474636 册、学位论文 4675418 篇、数据库数量 26 个(见表 3.2-3)。

生均纸质图书 43 册，纸质电子图书生均达到 134 册。图书馆从 2014-2018 年投入经费约 1670 万元，年均经费约 330 万元。图书馆不仅开通“移动图书馆”，数字资源 24 小时开放，而且实现了统一检索平台建设，为全校师生提供了便捷服务。

表 3.2-3 文献资源建设一览表（截止 2018 年 5 月底）

资源类型	数量
纸质图书	80 万册
电子图书	117 万册
电子期刊	47 万册
数据库	26 个

（5）运动场地

学校拥有户外田径运动场、独立足球场、篮球场、排球场、网球场共计 26.5 块，面积 39505 平方米。风雨操场 1 个，面积 4686 平方米，拥有室内篮球、排球、羽毛球、乒乓球、健美操等场地。除承担各项赛事和大型活动外，运动场馆均对全校学生开放。

3.2.2 依托科技，多角度加强信息化建设水平

学校公共机房面积 1265 平方米，拥有计算机 650 台。校园网有联通、移动、教育网、电信四个出口，总共出口带宽为 1700 兆，校内骨干网为万兆网络，千兆到楼宇，百兆到桌面。网络 100% 覆盖了教学、科研、办公楼、学生宿舍等，有线网络接入点总数 2.3 万多个。

学校正在逐步建设网络教学平台、教学资源库管理平台。目前，学校已有自己独特的精品课系统和专职教学资源管理人员，建设了以泛雅平台为核心的现代教学资源共享平台，其框架及各部分的功能，见图 3.2-1。

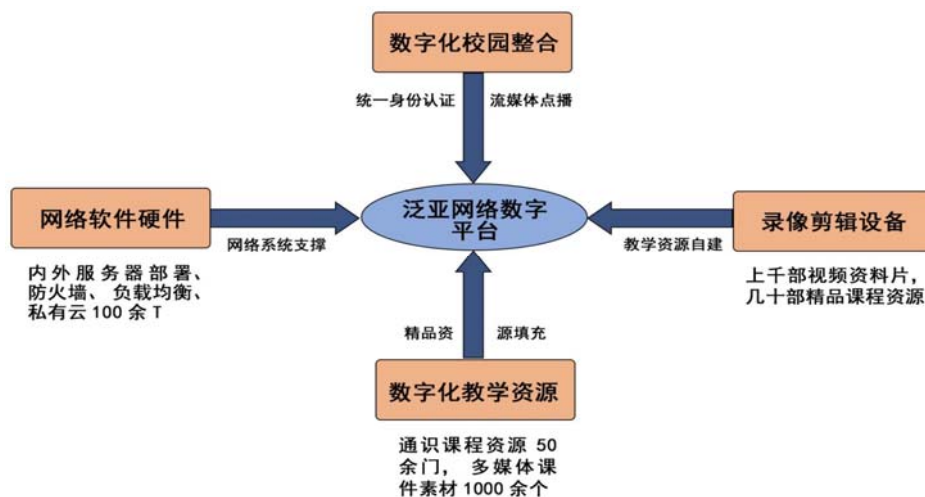


图 3.2-1 现代化教学资源共享平台及其功能

另外，学校共有 7 个公共基础机房，拥有 650 台计算机设备，承担学校教学实验上机以及所有大型上机考试的支持工作，现主要承担大学计算机基础课程，机械、信息、食品、艺术等学院部分专业课程以及各学院文献检索课程的上机实验。每年完成的课内外教学保障任务达 40 多万人机时，每年承担学生课外上机 10 万人机时，考试工作量 4 万人机时。平均每台计算机每年运行时长近 900 小时，计算机利用率在 90% 以上。

3.2.3 开放高效，深层次发掘资源共享能力

为提高大型分析检测仪器使用效率，优化资源共享机制，近年来，学校先后制定了《大连工业大学大型仪器设备共享平台建设实施方案（试行）》《大连工业大学大型仪器设备自主上机规定（暂行）》等文件，鼓励青年教师与本科生自主参与大型仪器设备的日常使用与管理。2016、2017 年，学校相关部门向学生开设实验课 25 门次，年均完成委托样品测试 4300 余个，设备年均开放运行时长超过 8400 余机

时,完成自主上机测试培训 99 人次,为本科生教学中的创新性实验、毕业实习与论文、各类大学生竞赛提供了开放性检测平台,满足了相关专业本科生实验实习教学环节要求。学校设立了 100 万元的维修基金,有效保障了大型分析测试仪器年度运行完好率达到 100%。

3.3 专业视角, 动态调整学校结构布局

3.3.1 合理优化, 加强专业布局规划

科学规划专业设置。学校坚持“立足辽宁, 面向全国, 服务行业需求和国家地方经济社会发展”的服务面向定位, 根据辽宁省产业结构调整 and 优势产业发展的需求, 结合学校现有轻纺学科特色和优势, 建立了以工为主, 工、艺、管、文、理、经等学科门类相互支撑, 协调发展的专业体系。经过多年的建设与发展, 目前学校共设 50 个普通本科专业, 2 个国际合作办学专业, 其中招生普通本科专业 44 个, 见表 3.3-1。

表3.3-1 现设本科专业一览表

序号	专业代码	专业	学位授予门类	备注
1	081701	轻化工程	工学	
2	081301	化学工程与工艺	工学	
3	082502	环境工程	工学	
4	070302	应用化学	工学	
5	081702	包装工程	工学	
6	081703	印刷工程*	工学	暂停招生
7	083001	生物工程	工学	
8	071002	生物技术	理学	
9	082706T	葡萄与葡萄酒工程	工学	
10	082701	食品科学与工程	工学	

序号	专业代码	专业	学位授予门类	备注
11	082702	食品质量与安全	工学	
12	081903T	海洋资源开发技术	工学	
13	081601	纺织工程	工学	
14	080406	无机非金属材料工程	工学	
15	080407	高分子材料与工程	工学	
16	080403	材料化学*	工学	暂停招生
17	080201	机械工程	工学	
18	120701	工业工程	工学	
19	080204	机械电子工程	工学	
20	080203	材料成型及控制工程	工学	
21	080901	计算机科学与技术	工学	
22	080903	网络工程	工学	
23	070102	信息与计算科学*	理学	暂停招生
24	080801	自动化	工学	
25	080701	电子信息工程	工学	
26	080703	通信工程	工学	
27	080603T	光源与照明	工学	
28	130502	视觉传达设计	艺术学	
	130502H	视觉传达设计（中外合作办学）	艺术学	
29	130503	环境设计	艺术学	
30	130504	产品设计	艺术学	
31	130403	雕塑	艺术学	
32	130508	数字媒体艺术	艺术学	
33	130401	美术学	艺术学	
34	082803	风景园林	艺术学	
35	120210	文化产业管理*	艺术学	暂停招生
36	130509T	艺术与科技	艺术学	
37	130507	工艺美术*	艺术学	暂停招生
38	081602	服装设计与工程	工学	

序号	专业代码	专业	学位授予门类	备注
39	130505	服装与服饰设计	艺术学	
	130505H	服装与服饰设计（中外合作办学）	艺术学	
40	130404	摄影	艺术学	
41	130301	表演	艺术学	
42	120201K	工商管理	管理学	
43	120102	信息管理与信息系统	管理学	
44	120206	人力资源管理	管理学	
45	120601	物流管理	管理学	
46	020401	国际经济与贸易	经济学	
47	120801	电子商务*	管理学	暂停招生
48	050201	英语	文学	
49	050207	日语	文学	
50	050103	汉语国际教育	文学	

合理优化专业结构。学校建立专业结构优化调整机制，制定《大连工业大学专业建设及调整指导性意见》。自 2014 年起，学校对社会需求差、办学资源不足的印刷工程、信息与计算科学、文化产业管理、电子商务、工艺美术、材料化学 6 个专业停止招生。同年，学校根据社会需求及专业实际情况，将服装设计与工程专业的学位授予门类由艺术学调整为工学。近几年，学校将招生规模向学校优势特色专业和应用型转型专业倾斜。

全面推进专业建设。学校坚持“以质量求生存、以特色谋发展、以品牌创实力”的专业发展理念，建立国家、省、校三级专业建设体系，实施校级专业建设立项制度，逐级培育，加快推进专业内涵发展。制定专业转型建设通用要求，设立转型发展专项资金，积极推进 39

个校级转型专业向应用型转型发展。经过多年建设，获评国家级、省级专业建设项目 43 项，食品科学与工程、环境设计等 6 个专业在省专业综合评价中位于同类专业排名第一。专业建设质量和特色明显增强，专业建设的社会影响力显著提升。

适度规划新专业。“十二五”期间，根据区域经济发展需要，结合学校人才培养和专业结构优化需要，学校依托生物、食品、艺术等优势特色专业，新增本科专业 4 个，另有 3 个专业方向调整为专业。新专业具备良好的专业发展平台，学校在教学资源配置等方面积极向新专业倾斜。“十二五”期间新增本科专业情况，见表 3.3-2。

表3.3-2 “十二五”期间本科专业新增情况

序号	专业名称	授予学位	修业年限	增设年度	备注
1	海洋资源开发技术	工学	4 年	2013 年	
2	艺术与科技	艺术学	4 年	2013 年	
3	葡萄与葡萄酒工程	工学	4 年	2014 年	
4	工艺美术	艺术学	4 年	2014 年	
1	风景园林	艺术学	4 年	2013 年	原专业方向调整专业
2	文化产业管理	艺术学	4 年	2013 年	原专业方向调整专业
3	表演	艺术学	4 年	2014 年	原专业方向调整专业

3.3.2 做好顶层设计，严格执行培养方案

科学制定、严格执行培养方案。本科人才培养方案是高等学校进行人才培养工作的顶层设计和纲领性文件，是提高人才培养质量的坚实基础和重要保障。学校制定了《大连工业大学培养方案管理办法》，原则上每四年进行一次培养方案的全面修订，结合人才培养社会需求及学校实际办学情况，制定《大连工业大学关于本科培养方案修订的

指导性意见》，明确人才培养方案调整的指导思想、人才培养目标和基本原则，并从学校、学院、专业三层面统筹开展修订论证工作。培养方案修订体现产教融合理念，充分调研企业、行业的人才需求状况，并邀请企业、行业人员参与培养修订论证。培养方案通过学校审核后执行，方案相对稳定，不能随意更改。如确因人才培养改革需要，可于每届培养方案运行前进行调整，并经教研室、学院、学校逐级论证、审批后执行。

3.4 丰富资源，完善课程结构体系

3.4.1 建章立制，规划课程建设

学校高度重视课程建设，制定了《大连工业大学关于提高本科课程教学质量的指导意见》《大连工业大学课程建设质量标准(试行)》《大连工业大学关于深化基础课程改革的实施意见(试行)》等课程建设制度，对全校必修、选修课建设，基础课程改革以及全面提高课程建设质量提出了明确要求，各教学单位按照学校要求全面开展课程建设，深化课程改革，不断提高课程建设质量。

3.4.2 结构优化，引进优质资源

以 2016 级培养方案为例，本科生课程体系由通识课程、学科基础课程、专业课程、实践教学和创新能力五大模块构成。根据学科类别不同，要求学生修读 175~185 学分，其中理论课程(含实验课程)教学 2400~2500 学时。理工学类专业实践教学环节比例应不低于 30%，经管类专业应不低于 25%、语言类专业应不低于 20%、艺术

类专业应不低于 35%。

以 2017-2018 学年为例，全学年课程开出数为 4512 门次，通识必修课 1341 门次、通识选修课 249 门次，通识课程占开出课程总量的 35.23%；专业课 2916 门次，占开出课程总量的 64.62%。近三学年，选用超星尔雅、智慧树等优质网络平台课程年均 60 门次左右，参与辽宁省跨校修读课程年均 20 门次左右。

3.4.3 提升水平，优化教材内涵

加强教材建设，打造精品教材。2015 年和 2016 年，学校教师出版教材共计 50 部，其中各类规划教材 29 部。学校将涉及“卓越工程师教育培养计划”试点专业、创新创业教育的教材作为重点立项教材进行培育，2014 年度校级第三轮实践类教材建设重点立项 5 部、一般立项 14 部。2014 年，在首届中国轻工业优秀教材评选中，《高分子材料改性》和《陶瓷工艺学》两部教材获得二等奖，《水产品加工工艺学》《食品安全学》等四部教材获得三等奖。

规范管理制度，严格教材选用。学校陆续出台《大连工业大学教材管理规定》《大连工业大学教材认证办法》《大连工业大学教材征订、招标采购办法》等管理办法，对教材编写、选用、认证、征订等流程做出严格规范，确保高水平教材进入课堂。同时，进一步加强马克思主义理论研究和建设工程重点教材的建设，在 2017 年秋季教材征订中，《经济法》等 9 门课程选用《经济法学》等 5 部马克思主义理论研究和建设工程重点教材。

3.5 广纳资源，拓展本科育人新渠道

3.5.1 合作交流，完善育人平台建设

学校搭建积极有效的国际交流与合作平台，大力开展与国外院校间的校际交流与合作，推进国际化进程，通过多元化的交流方式，搭建合作平台。截止 2017 年底，建立国际合作关系的境外合作院校及机构达到 86 所，举办大型国际学术会议 10 余次，年均聘请外国专家 30 人次。借助日元贷款项目、国家公派留学项目、国家留学基金委-辽宁省地方合作项目等，支持教师出国研修，促进了学校国际化教育师资水平的提高。

深化学分互认培养项目及各种形式的学生海外留学项目，交流项目种类和层次不断提高，交流形式多样，形成了一批以“国家建设高水平大学公派研究生”项目为标志的公费出国留学项目。开展硕士研究生层次国际联合培养项目、校际交流 2+2 项目、短期交流项目，拓展了学生交流项目的层次和种类，为学生提供了更多的机会。

学校与蒙古财经大学签署国际经济与贸易专业 2+2 学历生联合培养协议，在来华留学生学历项目上取得了实质性进展。2017 年国贸（全英文授课）本科专业全面启动，丰富了来华留学教育模式。

3.5.2 特色模式，融入国际化教学资源

2011 年，学校与英国南安普顿大学合作举办视觉传达设计专业和服装与服饰设计专业本科教育项目，引进了世界百强大学的优质教育资源，包括先进的教育教学理念、培养方案、课程设置、专业师资、图书教材、人才培养模式、教学方法和手段，以及教学质量与认证评估体系等，开展了高水平的中外合作办学项目。

通过引进和利用英国南安普顿大学优质教育资源，中英双方共同创新合作管理机制，实施教育教学改革，加强学科专业建设，创新人才培养模式，并辐射到相关学科专业的教育教学。2015-2018 连续四年获得“北京国际大学生时装周人才培养成果奖”。在已有的四届毕业生中，有 20% 的学生申请包括伦敦艺术学院、英国皇家艺术学院、伦敦中央圣马丁学院、英国南安普顿大学等世界名校在内的硕士研究生，有 5% 的学生成功创业。中英合作办学项目的办学水平和办学声誉不断提高，逐步成为全省乃至全国的示范性中外合作办学项目。

中英双方共同规划了具有高度国际化的办学空间，共同投资建设了苹果中心和专业图书馆，购置了苹果电脑专业设计软件，购置图书、杂志共计 4237 册，其中从英国引进的英文原版图书及杂志共计 2752 册。学生入学后注册南安普顿大学学籍，取得学籍 ID，并以此与英国本土学生共同享有南安普顿大学全部网络教育资源。

3.5.3 资源共建，积极吸纳行业元素

学校积极寻求社会和行业企业优质教育资源，多渠道、多模式开展协同育人。学校与大连合成纤维研究设计院股份有限公司等共建省级以上实践教育基地 13 个。学校与辽宁省本溪市桓仁县联办“葡萄酒学院”，是 2012 年度辽宁省教育厅批准的 11 个校企政协同创新工程人才培养体制机制研究与实践试点之一。各专业充分挖掘行业企业资源，建立合作关系，如计算机科学与技术专业，先后与北京中软、大连东软等多家公司合作，建立了软件专业人才培养工程职业训练基地、校内教学实践基地等，搭建了专业与行业企业深度合作的协同育

人平台，并合作申报多项产教融合协作育人专业综合改革项目。通过这种合作模式，学校与企业共建软件工程专题训练、数据库专题训练等多门实践类课程，企业的优秀师资作为专业兼职教师进校指导，使专题训练课程的内容更贴近实际应用领域，极大提高了学生的实践能力和就业竞争力。

3.5.4 众人拾柴，加强社会捐资助学

学校十分重视社会资源对推动学校各项事业开展的积极作用，鼓励校友回馈母校捐资助学，争取社会各界支持学校发展建设。

学校汇集社会各方面力量的支持和捐助，2014-2016年，学校共计接收设备、图书类捐助二十余项，共计293余万元。校友和社会企业大力支持学校的人才培养，设立多项校友奖助学金、企业奖助学金，如校友创新奖学金、机械校友助学金、金士佰奖学金、星光糖业奖学金、荣发参蜇奖学金、老参舫奖学金等，金额共计47.8余万元。

此外，学校依托校企合作资源，接受大洋集团1000万捐资，助推大连服装博物馆的工程建设。

3.6 存在问题及改进措施

3.6.1 教学经费投入需要进一步加大

存在问题

学校收入来源渠道单一，主要依靠财政拨款和非税收入且增长有限。而人员经费、后勤基本运行、还本付息等刚性支出却增长显著，占总支出65%以上，学校可支配财力深受影响。

原因分析

(1) 受辽宁省经济不景气影响, 财政基本拨款水平呈下降趋势, 仅 2017 年就比 2015 年减少拨款 579 万元。

(2) 省属高校学费标准自 2003 年以来没有进行过调整, 人才培养成本无法得到补偿。

(3) 因 2015 年辽宁省调减学校招生计划 600 人, 使学宿费收入每年都在递减 300 余万元。

(4) 辽宁省养老金、年金改革使学校人员经费 (不含学校应缴纳社会保障支出) 上浮明显, 仅 2017 年就比 2015 年增加 2095 万元。

(5) 应地方政府环保建设要求学校供暖已变更为大连市集中供热以及物业服务人力成本的上浮等原因, 后勤基本运行经费也在逐年上浮, 仅 2017 年就比 2015 年增加 1125 万元。

(6) 因扩大招生, 学校基本建设背负的银行贷款较多, 为响应省政府加大化债力度, 号召学校 2015-2017 年还本付息支出达 20000 余万元。

改进措施

(1) 多方协调全校力量、提高绩效管理水平和, 保规模、求增量, 为争取更多的绩效拨款创造条件。

(2) 准确把握收费政策, 激励合法增收创收, 力争非税收入稳中有升。

(3) 加强科研经费管理, 用足政策鼓励和吸引科研收入进账, 进一步扩大资金“蓄水池”。

(4) 科学、合理地调度银行存款，依法理财、追求存款利息收入最大化、贷款利息支出最小化。

(5) 优化支出结构，压缩行政支出、坚持预算经费投入向本科教学领域倾斜。

(6) 推进信息化建设、创新管理手段，加强经费支出审批，提高资金使用效益。

(7) 加强学校内涵建设、不断提高声誉和综合实力，充分发挥校友的力量，吸纳社会资本，弥补收入上的不足。

(8) 进一步完善财务制度，防范资金风险，为学校教育事业的发展保驾护航。

3.6.2 生均教学行政用房面积较低

存在问题

目前，学校生均占地面积 31.75 平方米/生，生均教学行政用房 9.96 平方米/生，生均实验室面积 3.16 平方米/生。生均指标与教育部《普通高等学校基本办学条件指标（试行）》（教发[2004]2 号）文件提出的工科大学生均占地面积 59 平方米/生、生均教学行政用房 16 平方米/生、生均实验室面积 8.21 平方米/生的标准还有一定距离。

原因分析

近年来，随着学校不断发展，教学规模逐步扩大，研究生、留学生逐年增加，教学行政用房需求呈现多样化发展，学校空间不足的现象逐渐显露。现有教学行政用房已处于饱和状态，学科平台、教学实验平台、科研平台、实习实训基地等高水平实验室及教师科研用房需

求量急需增加，在不久的将来将难以满足教学发展的需要。

改进措施

(1) 为进一步改善教学空间不足的问题，学校合理利用闲置空间，将刚刚空出的 2 号学生公寓、老办公楼、锅炉房等场地进行改造，拓展教学空间，增加教学行政面积 6000 余平方米。

(2) 同时，学校正积极申报筹建工程实践与创新创业教育中心，该项目已立项申报，等待审批实施，中心建成后，将直接增加实践教学面积 2 万平方米，这不仅为机械、信息、服装等工程实践基地提供更好的教学环境，而且有利于进一步完善大学生创新创业教育中心的建设。

3.6.3 图书馆现代化服务管理手段有待提高

存在问题

学校近年来一直致力于图书馆现代化设备更新与建设，虽然更新了图书馆数据中心的软硬件以及供读者使用的移动阅读设备，但是随着现代图书馆向“智慧图书馆”发展，图书馆为学校师生服务的能力还需要进一步加强。图书馆过时淘汰书籍大约有 35 万余册，其中有 10 万已经送入密集书库，但是仍有 25 万余册打包暂时存放在地下室中。

原因分析

由于现代科技发展较快，学校还需进一步转变对图书馆建设的观念与认识。目前，读者需求及信息获取方式多样化，借还图书功能不能适应时代要求。学校对图书馆软硬件设备以及创新服务能力的建设也一直停留在传统图书馆模式的建设，对智慧图书馆建设的重要意义

没有充分认识。同时图书馆基础建设比较薄弱，近年一直加大纸质图书购买数量，从而导致图书馆智慧化建设投入不足。过时淘汰书籍管理问题是由于近几年纸质图书购置量加大、馆舍面积受限以及老基藏库拆除等因素导致现状。

改进措施

(1) 进一步加强数字资源建设。在加强纸质图书建设的同时，持续加大对数字资源的资金投入，确保中外文电子图书、电子期刊数据库总量稳定增长。

(2) 进一步完善图书馆移动端软硬件设施，提升图书馆现代化服务水平。图书馆要进一步转变观念，加强图书馆员的学习交流，不断增强和提高馆员业务水平，为智慧图书馆的建设创造条件。

(3) 进一步挖掘空间潜力，增加剔旧图书存储空间，同时在校内寻求学校合理空间建设密集书库，从根本上解决旧书的有序存放问题，完善图书馆文献存储和信息中心功能。

3.6.4 课程资源建设深度及广度存在局限

存在问题

(1) 国家级精品在线开放课程较少。

(2) 学校泛雅网络平台网络课程建设数量不多，网络课程资源开发质量一般，师生利用率不高。

(3) 教师授课过程中引用、共享校外优质课程资源数量不多，教师利用现代网络教育资源开展课程改革的深度和广度不够。

原因分析

(1) 资源课程制作成本较高，工作量大，教师的教学精力有限，学校专项资金投入有限。

(2) 微信、QQ 等交流工具利用率越来越高，交流非常方便，相比登陆网络课程平台，师生更愿意选用微信等方式交流答疑。

(3) 部分教师观念还没有及时转变，习惯性采用传统的教学模式，对网络课程资源的建设和引用校外优质课程资源的积极性不高。

(4) 部分青年教师对课堂教学的重视程度不够，对深化课程改革的必要性认识不足。

改进措施

(1) 加大学校对资源课程建设支持力度。鼓励优势特色专业、教学名师开发资源课程，并在校内、校外课程资源平台上进行推广，争取能够参评国家级精品在线开放课程。

(2) 进一步加大校外优质资源课程的引进力度。提高通选课程引进数量，逐步引进必修课程资源，扩大跨校修读课程门数，所有引进课程资源均由校课程教学指导委员会审核，在提高引进课程门数的同时，确保引进课程的质量。

(3) 进一步完善校内网络课程平台。梳理网络课程平台各教学环节文件，实现大纲、课件、习题等教学资源网络化，实现网络答疑、布置作业、批改作业等各环节网络化管理，最终实现全教学过程的网络化运行及管理。

(4) 进一步深化基础课程改革。通过教学模式和考试方法改革引导学生注重过程学习，能够主动学习。全面推动课组建设，利用几

年时间实现所有必修课程的课组化建设。

(5) 加强教学团队建设。充分发挥团队老中青教师的“传帮带”作用，鼓励青年教师积极参加名师课堂观摩、名师讲座等活动，有计划地安排青年教师参加各级各类教师教学能力提升培训，不断提高青年教师的教学能力和水平。

3.6.5 网络教学资源利用率低

存在问题

(1) 校外网络教学视频资源访问不畅，用网高峰时期学生无法快速及时地获取校外网络教学视频资源。

(2) 校内网络教学资源建设不够完善，资源相对陈旧，数量也较少，无法满足学生的学习需要。

(3) 网络拥塞，带宽资源调配不当，大流量应用占用带宽较多，网络出口带宽无法得到合理使用。

原因分析

(1) 学校的出口带宽不够。学校经过这几年的带宽扩展，现网络出口带宽 1700 兆，网络用户 12000 人，平均在线人数 6000 余人，晚上网络压力会比较严重，每天晚上 18:00~24:00 是网络使用的高峰期，所有的出口基本是满负荷运行。按每晚 6000 人算，平均每人所占有的带宽达不到 0.3 兆。部分学生不合规使用网络，BT 下载占带宽达 200 兆，使原本已经不够用的带宽更加紧张，造成上网速度更慢，无法正常访问校外视频资源。

(2) 学校对自建网络教学资源的认识不够。现在是信息化飞速

发展的时代，学生获取新知识的手段很多，思维也很活跃。随着科技的发展变化，课程的知识更新也很迅速，学校虽然积累了很多教学资源，但内容都比较陈旧，无法满足学生日益增长的对新知识的需求。学校现有专职录、制、编人员 2 人，平时学校各种活动的录、制、编工作任务较多，制作精品课的时间就更少了。

(3) 由于互联网上存在大量 P2P 资料以及基于 P2P 协议的网络视频资源，同一时间用户上网需求五花八门，网络出口带宽被 P2P 流量大量占用，严重影响其他用户上网需求，降低网络性能。

改进措施

根据现有的情况，为了更好地满足学生对网络资源的需求，尝试从三方面进行改进：

(1) 将校外的视频教学资源全部镜像到校内服务器上，将用户对外网教学视频资源的需求转移到校园内部，减轻校园网出口压力。

(2) 建设校内资源平台，如教学资源平台、视频资源平台、P2P 内网下载平台、游戏娱乐平台，不仅能降低带宽消耗，还能丰富校园网应用，提升校园网络文化氛围。学校相关部门收集整理各种视频资源上百部，制作省校级课程录制、《博慧讲坛》、教学大奖赛、教学宣传片、申报专题片、会议录制、大型活动录制等视频资料片。目前，已制作推荐课程 15 门、省精品课 7 门、尔雅通识课 34 门、自选课 30 门，并录制《博慧讲坛》66 期。

(3) 利用技术手段限制一些软件应用。使用流量控制设备控制 P2P 下载和网络视频流量大小，以保障常规网络应用。使用链路负载

均衡设备，使用户通过最优的链路访问到目的资源。

3.6.6 大型分析测试仪器的共享覆盖面需进一步提升

存在问题

大型分析测试仪器服务本科生教学的比重偏低。本科生在开展大学生创新创业训练项目和学科竞赛的过程中，使用学校大型分析仪器的时长占仪器总使用率的 20%。相关专业本科生参加系统培训和自主上机操作的实践环节相对薄弱。

原因分析

(1) 大型分析测试仪器多为中央与地方共建项目经费支持购置的，主要用于满足学校学科发展建设和科研平台建设的需求，但同时形成了大型分析仪器与设备在配置上的位置分散性广、专用性突出等问题，存在着面向本科教学服务效能有限的问题。

(2) 学校本科生开展大学生创新创业训练项目的时间起点较晚（始于 2012 年），大型分析仪器使用管理工作缺乏明确的规章制度和激励政策。

改进措施

(1) 通过建设学校大型分析测试仪器共享管理网络平台，实现大型分析测试仪器的在线管控，完成学校大型仪器检测分析平台的整体规划、构架、建设与稳定运行，实现本科生校园一卡通与大型分析仪器管理系统的并网衔接，提高大型高端检测仪器为本科生实践与实验教学服务的效率，争取在 2020 年前，实现大型分析仪器服务本科实践教学比重，达到大型分析测试仪器总使用率的 30%。

(2) 通过制定明确的规章制度和激励政策,鼓励本科生参与大型分析仪器使用培训与实践,提升本科生接触和使用大型分析仪器的机会。

3.6.7 捐赠管理体制需进一步完善

问题表现

(1) 高校社会捐赠政策环境不够完善,文化方面建设基础薄弱。

(2) 校友捐赠工作还需进一步提升,捐赠形式较为单一,校友平均捐赠率较低,捐赠管理办法有待进一步完善。

原因分析

(1) 高校社会捐赠属于公益捐赠,是指高校获得社会各界给予的捐赠。目前,高校办学经费主要来源于政府财政资金,缺乏整体捐赠氛围和环境。

(2) 校友捐赠受校友所属行业、职位等因素影响很大,不同行业、职位的校友捐赠行为有着较大的差异。

(3) 相关政府部门对校友基金会设立与管理等有一定的政策要求,对校友捐赠事宜上有所限制。学校捐赠管理办法没有及时进行调整和完善,随着学校的不断发展壮大,这对捐赠工作也产生了影响。

改进措施

加强办学特色,增加学校美誉度,让社会各界积极参与到学校发展建设中。

(1) 培养在校生对母校的感情,增强校友回馈意识。学校将构建积极的校友文化,让广大校友关注和了解母校发展。同时从新生入

学开始就为其提供优质的学习生活条件、良好的学习环境和情感体验，增强学生对母校的归属感和认同感。

(2) 加强与校友联系，提升为校友服务的广度和深度。学校将进一步加强校友工作，重视对校友资源的培育和维护，通过校友聚会等多种类型的活动，与校友保持不间断联系。同时，不断拓宽社会及校友捐赠渠道，促进捐赠形式多元化。

(3) 完善捐赠管理体制，建立健全捐赠机制。

4.培养过程

4.1 内涵发展，进入教学改革深水区

4.1.1 立德树人，循序渐进推行教学改革

(1) 总体思路

根据《教育部关于全面提高高等教育质量的若干意见》制定《大连工业大学关于提高本科教学质量的若干意见》，全面引领、深化本科教学改革。坚持立德树人，坚持创新发展、协调发展、特色发展、开放发展，以提高人才培养质量为目标，以人才培养模式改革、学生创新实践能力提高为主线，以转型发展、人才培养供给侧改革为抓手，以审核评估为动力，重点推进专业结构优化与调整、优质教学资源培育与共享、实践教学体系及平台建立与完善、教师教学能力培训与提高、教学管理制度化与信息化建设、教学质量评估与评价体系构建与完善等，扎实推进学校本科教学内涵式发展。

(2) 政策措施

一是建章立制，以制度推进教学改革全面、深入开展。近年来，学校十分重视制度建设，通过制度的不断完善，引导、鼓励教师积极开展教学活动、潜心做好教学研究，引导、激励学生主动学习、积极参与创新创业活动。学校先后制定了《大连工业大学本科教学工作奖励办法》等多项管理制度，对在教学建设与改革研究方面取得突出成绩的教师给予奖励，并将教师参与教学改革研究情况进行教研工作量化管理。

二是实施专项改革。在专业建设方面，学校开展国家、省、校三级专业建设体系，通过立项推进专业逐级建设。在课程建设方面，学校开展基础课程（实验课程）改革、精品课（实践环节）评选、通选核心课程建设立项等，全面推进课组建设。在师资队伍建设方面，开展教学团队建设立项、教学名师评选。在实践教学方面，建设各级各类实验教学示范中心（虚拟仿真中心）及大学生校外实践教育基地。

三是深入开展教学研究。近年来，学校在专业建设、课程建设、实践教学体系、优质教育资源等方面积极开展教学改革与研究。学校每两年开展一次教学改革研究项目立项，并根据立意确定重点、一般和支持三类项目进行分级建设。学校开展教学成果奖立项制度，全面培育各级教学成果奖。

4.1.2 重中之重，持续不断探索人才培养模式改革

学校一直高度重视人才培养模式改革与创新工作，持续不断地探索适合培养轻工业人才的特色人才培养模式。依托专业特色实施多样化人才培养，“卓越工程师教育培养计划”专业的3+1培养模式，生物及食品类专业的“科研小助手”培养模式，管理类专业的“MUST”培养模式，机械类专业的“以赛促学”培养模式，信息类专业的“研究室”培养模式，服装类专业的综合改革试点班培养模式，艺术类专业的“工作室”教学模式，国际合作办学的4+0、3+1培养模式等。

学校还以双学位、辅修等培养模式为抓手，探索学科交叉融合的人才培养模式，近三学年，学生共有1833人次参加双学位、辅修学习。学校将本科生转专业由第二学期调整为第二、三学期，为更多学

生提供专业选择自由度。2015-2017 年学校共 157 名学生获得免试攻读硕士研究生资格。

学校人才培养效果显著。2014 年，服装学院潘力教授申报的《基于满足创意产业需求的服装设计与工程专业人才培养模式探索与实践》喜获 2014 年国家级教学成果奖二等奖。服装综合改革试点班的学生作品多次在国际、国内赛事中获奖，人才培养模式改革经验已辐射多个专业。

4.1.3 数字校园，统筹协调衔接多方系统

学校从 2015 年开始进行教务系统更换、升级和数据迁移工作。新系统涉及系统管理、基础资源、培养方案、教务运行、考务管理、成绩管理、学籍管理、教材管理、教学研究、教学考评、实验实践教学、《博慧讲坛》管理等内容，为全校 15000 余名本科生和 1300 余名教职员工提供教学管理信息服务。2016 年，学校在综合楼教室安装了视频监控设备，实现课堂教学与考试过程中的远程监控，保障了教育教学的质量。

4.2 教学相长，创新高校多样化学习方式

4.2.1 科学制定，规范执行教学大纲

课程教学大纲是执行专业人才培养方案、实现培养目标要求、达成毕业生培养标准的教学指导性文件，学校制定《大连工业大学课程教学大纲制定管理办法》，要求每门课程均须制定课程大纲，并严格执行。课程教学大纲按照国家相关标准进行编制，紧密围绕专业人才

培养目标和培养规格，充分体现学科专业发展和教学改革的新成果，充分体现学校学科专业特色和优势，明确学生必须掌握的基本理论、基本知识、基本技能和基本素养，实现学生知识、能力和素质的综合培养。学校教学大纲与人才培养方案同步，每四年进行一次大调整，且保持相对稳定，制定后不可随意更改。

4.2.2 苦练内功，丰富充实教学内容

教学内容的选取符合教育教学规律，依据专业教学需求，在 2016 级培养方案中设置课程体系配置流程图，妥善处理各门课程之间、每门课程各部分内容之间的衔接，实现教学内容的整体优化。建立课程设置与学生能力要求支撑关系表，明确人才培养对知识结构的需要。教学内容的选取贯彻“少而精”的原则，合理分配实践教学与理论教学比例，注重理论教学与能力培养相统一，把学生德育教育、创新精神和实践能力培养融于人才培养全过程，注重学生社会责任感培养。

学校注重教材内容的理论性、科学性、适用性和系统性，严把教材质量关，要求教师在同类教材中要选用最适合于课程需要的教材，并鼓励教师优先选择国家、部(省)级优秀教材、规划教材和外文原版教材。

4.2.3 灵活多样，推进方法与手段改革

以学生学习为中心，深入推进教学方法与手段改革，倡导任务驱动式、研究式、讨论式等教学模式。学校通过引进超星泛雅网络课程学习平台，鼓励教师自建网络课程，利用网络资源辅助教学，为学生搭建在线教育平台。通过引进超星尔雅通识课、智慧树共享课程和辽

宁省跨校修读学分在线课程，使学生在校内既可享受国内一流大师的授课，拓展学习资源和学习空间，又可有效避免学习时间上的冲突。近三学年，选用超星尔雅、智慧树等优质网络平台课程年均 60 门次左右，参与辽宁省跨校修读课程年均 20 门次左右。同时，校内助教与课程主讲教师建立教学团队，研讨教学方法，使得学生学习效果和教师教学质量都得到了提高。学校每两年开展一次校级教学改革研究项目遴选，设立青年教师教改专项，鼓励青年教师开展教学改革研究，推进本科教学改革研究。

4.2.4 多元尝试，建设全过程考核体系

实行校、院两级管理，考试课（通识必修课和学科基础课）由学校相关部门负责组织管理，其他课程由学生所在学院组织。实施形成性评价与终结性评价有机结合的考核方式，课堂考勤、随堂测验等记入期末总成绩内。考核方式上可根据课程性质及课程内容，采用笔试（开卷、闭卷）、口试、实际操作、上机、论文、大作业等多种方式，其中有 5 门基础课程实行教考分离考核。机考课程 10 门，有 6 门为开卷形式。选修课程基本为论文或大作业的形式，能够考核学生课程的整体学习情况。任课教师在随堂考核中采取了多种考核形式，例如笔试与口试结合、闭卷与开卷结合、理论考核与实践考核结合、平时考核与期末考核结合等多种形式。目前，考核课程中平时成绩占课程总成绩比例不低于 40%，平时成绩考核方式应不低于 3 种；平时成绩应有合理的区分度，其平均分要满足基本不超过平时成绩满分 80% 的要求。学校尝试实现基础课程网络阅卷，并能够对学生考核进行详细

的试卷分析。跨校修读课程实现线上考核与线下考核相结合，每一章节结束后进行线上测验的考核方式。

4.3 知行合一，搭建实践教学协同体系

4.3.1 环环相扣，重视实践能力培养

科学构建实践教学体系，将学生的实践能力、创新创业能力培养贯穿于专业培养体系整个过程。学校在人才培养方案中设置实验、工程训练、课程设计（社会调查、专题训练）、实习实训、社会实践、毕业设计（论文）等必修实践环节，确保专业实践环节四年不断线。学校强化创新创业教育与专业教育深度融合的专业内涵建设，建立并完善课堂教学、实践教学、“大创计划”和创新创业竞赛、成果孵化、文化引领融为一体的创新创业教育体系。全面实施“大创计划”，建立国家、省、校三级创新创业项目训练体系，全面开展创新创业竞赛，深入推进创新创业教育，促进学生创新创业能力培养。

学校各级各类实验室、实训基地、工作室向学生开放，支持学生尽早进入实验室。食品科学与工程等专业学生以科研助手形式参与教师科研项目，机械工程等专业学生以创新创业竞赛为依托组建学生创新团队，通信工程等专业学生以科研训练的形式进入教师研究室，服装设计与工程等艺术类学生以实际项目为依托进入教师工作室等。近两年，学校年均立项“大创计划”400余项，鼓励学生进实验室参与创新创业活动。

4.3.2 内涵为先，提升实践教学水平

多措并举，创新实践教学模式，全方位深化实践教学改革。通过实践教学环节专项教改立项、实验课程改革立项、精品实践环节建设等形式，鼓励教师进行实验内容更新和实验教学方法改革。实验教学内容丰富，实验项目设计合理，部分实验课程提供选做实验项目，注重培养学生的实践动手能力和创新精神，学校年均开设实验课程门数达到 300 余门。以 2017-2018 学年为例，全校综合性、设计性实验比例达到 94.7% ，实验开出率 100%。

加大投入，不断完善实验教学条件。建设基础化学、物理、生物、食品、纺织等虚拟仿真实验项目，推进虚拟仿真实验项目与传统教学的有机融合。学校三年累计投入近 1400 万元用于大学物理、基础化学、电工电子技术、机械力学等基础实验室设备更新及实验室改造；在中央地方共建项目专项资金中设立教学实验平台建设项目，累计争取财政拨款 3000 余万元。各级重点实验室、科研实验室和研究室、工作室等场所，尽可能向本科生开放，并服务教学。现有国家级实验教学示范中心 1 个、省级实验教学示范中心 8 个、校级实验教学示范中心 8 个。

学校积极推进工程训练创新中心建设，现已完成工程训练创新中心功能模块的定位及整体设计方案，包括“两中心”“四实训部”的设置。目前，学校年均约 2000 名学生参加工程实训实习。

规范实习教学管理，深入推进校企合作育人。学校制定《大连工业大学实习教学工作规范》《大连工业大学实习基地建设与管理暂行

办法》等制度，对实习大纲、实习方式、指导教师、学生、成绩考核以及实习基地建设和管理等方面内容，提出明确要求，规范过程管理，严格实习考核，保证实习实训教学质量。学校与企业深度合作，共建校外实习实训基地 244 个。企业参与专业人才培养方案制定、课程建设、实践教学等环节，还通过引进企业师资和派教师进入企业学习等方式建立应用型师资队伍，实现校企在人才培养上的零距离对接。目前，学校与企业合作共建国家级工程实践教育中心 3 个，省级校外实践教育基地 10 个。

4.3.3 规范管理，加强毕业设计（论文）质量

严格监控毕业设计（论文）工作，确保毕业环节质量。学校制定《大连工业大学毕业设计（论文）工作规范》《大连工业大学“毕业设计（论文）学术不端行为”的检测及处理办法（试行）》等，对毕业设计（论文）的选题、指导、答辩和成绩评定等方面内容做出明确要求。

毕业设计（论文）工作实施全过程管理。严格选题，要求毕业设计（论文）选题必须结合专业生产、科研、教学和实验室建设的实际，2018 年毕业设计（论文）在实验、实习、工程实践和社会调查等社会实践中完成比例达到 91.7%，工科类专业主要以毕业设计为主，2018 年毕业设计选题比例达到 64.2%。各学院严格审查毕业论文（设计）指导教师资格，限定教师指导学生人数，鼓励选聘对口企事业单位的业务骨干担任指导教师，严格执行毕业设计（论文）中期检查、答辩制度。引进 CNKI 平台学术不端检测系统，学院全面检测与学校

抽检相结合，严格控制毕业设计（论文）的文字复制比在 30% 以下，要求指导教师在 CNKI 检测报告上签字确认，经答辩小组成员严格审查后，方可允许学生参加答辩，杜绝毕业设计（论文）抄袭行为的发生，培养学生坚守学术诚信。全程监督毕业设计（论文）答辩环节，严格要求每位学生的答辩时间不得少于 20 分钟，充分保证毕业设计（论文）质量。2016-2018 年共评选优秀毕业设计（论文）212 篇。

学校鼓励各学院从各专业特点出发，开展各具特色的毕业设计（论文）环节。例如，艺术设计学院、服装学院学生注重设计与社会、生活相结合，选题多样，设计思路独特、表现形式特别，举办毕业设计和创作作品展，参加时装周等，艺术与科技专业在此基础上还举办了海创周艺术与科技展，极大拓展了艺术·设计创意氛围，目前收到了良好的教与学互为融汇贯通的效果。

4.4 综合素养，聚焦第二课堂新思路

4.4.1 体系构建，发挥第二课堂重要功能

（1）第二课堂育人体系建设

学校坚持将第二课堂与第一课堂紧密结合，共同育人，把握思想政治引领这一核心任务，坚持立德树人，搭建思想、实践、文化、网络育人平台，不断丰富第二课堂内容，将第二课堂作为提高学生理想信念、文明修养、创新意识、就业能力等综合素养的重要环境和载体。

（2）保障措施

学校在制度、经费、场所上为第二课堂建设提供支持保障。

学校统筹管理与推进第二课堂育人体系，出台了《大连工业大学

选修课程和创新创业能力与综合素质拓展基本要求》《大连工业大学“创新创业能力与综合素质拓展”学分实施办法（试行）》，明确“创新创业能力与综合素质拓展”学分体系（见表 4.4-1），倡导学生修得更多的“创新拓展学分”，鼓励学生积极投身丰富多彩的第二课堂活动。

表 4.4-1 “创新创业能力与综合素质拓展”学分体系

性质	学分体系	活动形式	学分	学期安排
必修	思政课程社会实践学分	思政课程社会实践活动	2	第 1-4 学期
	健康教育学分	讲座、报告	1	第 1 学期
	经典诵读	读书活动等	1	第 1-7 学期
	科技学术与创新创业学分	创新创业竞赛、科研训练、“大创计划”、创业实践等	2	第 1-7 学期
选修	文化艺术与身心发展学分	文化艺术与身心发展	4	第 1-7 学期
	社会实践与志愿服务学分	社会实践与志愿服务		
	社团活动与社会工作学分	社团活动与社会工作		
	职业发展技能、就业创业能力培训及其他学分	职业发展技能、就业创业能力培训及其他		

学校按在校生人均每年不低于 20 元的标准划拨学生活动经费，同时设立大学生科技、学生献血补助等专项经费。

学校设有大学生社团活动中心、俱乐部、报告厅、艺术展厅、多功能厅、室外体育场等 17 个场所，基本保障了第二课堂育人活动的有效开展。

4.4.2 营造气氛，开展大学生校园文化建设

（1）思想政治与道德修养

深入推进青年马克思主义者培养工程。2010 年，学校启动青年马克思主义者培养工程，先后举办了八期团学骨干培训班，逐步完善

“省、市、校、院”四级培训模式。弘扬时代主旋律，开展主题教育启迪学生，结合重大节日、纪念日做好思想引领。以移动互联思维多维构建思想教育新平台，依托学校自主研发的手机客户端“大学印象”APP，有效融入社会主义核心价值观，探索运用学生喜闻乐见的话语体系。学生的思想修养和社会责任感不断增强，2015-2018年，8名学生获评大连市优秀共青团员，1077名优秀团员入党。学校获评全国高校“活力团支部”2个、“辽宁省活力团支部”1个。

（2）校园文化

秉承“博学精思、笃行致新”校训精神，学校以校园文化艺术节、高雅艺术进校园、广场文艺晚会、歌手大赛、主持人大赛、辩论赛、演讲比赛、征文比赛、“工大杯”体育赛事等为载体，每年举办百余场多姿多彩的校园文化活动。

学校举办《博慧讲坛》《玉山校友讲坛》《初心讲坛》等活动，邀请校内外专家学者、优秀校友作专场交流。自2012年以来，《博慧讲坛》邀请了70余位知名学者、成功人士，作了涉及历史文化、艺术欣赏、国学礼仪、创新创业、军事科学等方面的精彩讲座，参与师生达4万余人次。他们中有以喻大华、彭林、孙立群、郦波教授为代表的《百家讲坛》名家，以军事专家徐光裕、杜文龙、李莉等为代表的国家智库成员，零点研究咨询集团董事长袁岳、知名电视人白燕升等为代表的文化艺术名人，以及奥远集团董事长、创业工坊董事长、科技部创业导师胡剑锋等知名企业家。《博慧讲坛》是学校全面推进大学生文化素质教育、倾力打造的第二课堂知名文化品牌。

2015-2017年,学校连续三年承办、协办大连市青年微电影大赛,学生原创作品包揽多项大奖。2017年,以亲情为主题的作品《信箱》荣获辽宁省教育厅主题微电影大赛入围奖,并在东北新闻网展映。2017年,学校参加“与爱同行,公益有你”大连首届艾滋病防控原创宣传作品征集大赛,荣获“优秀组织奖”。连续参加五届全国大学生艺术展演活动,多项学生作品荣获国家、省级奖项。学校组织学生参加辽宁省大学生戏剧节,参赛剧目斩获最佳短剧等8项奖励。2015年以来,927名学生获评“校园文化杰出贡献”奖。

(3) 社团建设

目前,学校登记在册的学生社团88个,涉及学术科技、创新创业、理论研究、志愿服务、社会实践、文体娱乐及心理咨询等方面,见图4.4-1。努力为学生社团搭建文化成果展示、骨干人员培训、合作交流等功能的平台,2017年学生社团开展活动百余项,累计参加活动的学生人数达8000人次。学校也大力扶持就业能力提升类社团,使社团活动与促进就业同向同行,形成协同效应。大学生KAB创业俱乐部四次荣获“全国十佳创业俱乐部”称号。学校每年举办一次社团嘉年华活动,百花齐放的学生社团成为工大学生展示才华、个性发展的必要补充。

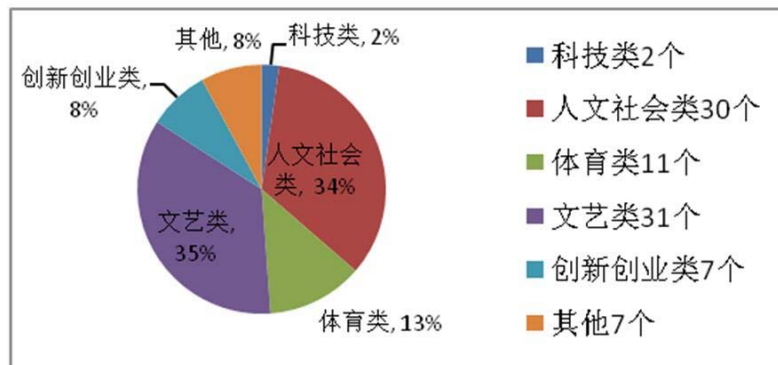


图 4.4-1 学生社团分布图

(4) 社会实践与志愿服务

学校每年以集中、分散相结合的形式组织开展寒暑假“三下乡”社会实践活动，每年集中组建 100 余个团队，5000 余人次深入到祖国各地开展扶贫帮困、学习交流、就业见习、理论宣讲、红色之旅等丰富多彩的实践活动。学校连续七年荣获省级大中专学生志愿者暑期“三下乡”社会实践活动优秀组织奖。

2015-2018 年，共有 17 名学生志愿参与西部计划项目，分别奔赴西藏、新疆、云南、四川等偏远省份。2013 年以来，共选拔 18 名本科应届毕业生参加研究生支教团项目。支教团成员事迹被中国青年网等多家媒体报道，以学校志愿服务为素材的微电影《穿过生命散发的芬芳》荣获 2016 年辽宁省纪念中国共产党成立 95 周年优秀微视频征集活动一等奖。2018 年学校研究生支教团项目获辽宁省少年思想引导工作百例优秀典型团队。

大学生志愿者积极开展敬老、爱幼、环保、公益、助残、赛事服务、校内服务等志愿活动。“为地球的未来熄灯一小时”等活动受到多家媒体的广泛关注和报道。红十字会积极开展献血工作，2015 年以来，2000 余名大学生志愿参加，累计献血总量 50 多万毫升。

(5) 科技创新

学校连续九年组织开展“挑战杯”全国大学生课外学术科技作品竞赛、大学生创业计划竞赛活动，每年近 1200 余名学生报名、200 余项作品申报。2015-2018 年学生参赛作品累计荣获省级奖项 186 项，其中省级特等奖 3 项、一等奖 17 项，学校连续荣获“创青春”“挑

战杯”大赛优秀组织奖，见表 4.4-2。

表 4.4-2 近年来“挑战杯”课外学术科技作品竞赛/“创青春”创业大赛统计表

年度	“挑战杯”课外学术科技作品竞赛/“创青春”大学生创业大赛				参与学生 (人次)	指导教师 (人次)
	省级 特等奖	省一等奖 (金奖)	省二等奖 (银奖)	省三等奖 (铜奖)		
2015	1	8	19	48	1200	240
2016		1	9	24	1200	250
2017	2	3	13	19	1300	280
2018		5	13	21	1200	260
合计	3	17	54	112	4900	1030

4.4.3 开阔视野，加速大学生国内外交流

(1) 国（境）外交流学习情况

2015-2017 年，学校不断深化学生交换、学分互认及各种形式的学生海外留学项目，其中包括“本科升硕”项目、校际交流 2+2 项目、一学期或一学年短期交流项目，学生的国际化视野不断拓展。此外，学校还积极开展了寒暑假短期实习项目、创新创业学分项目等，为学生提供了更多理论结合实践的机会，搭建了与世界接轨的平台，贴近各专业的转型发展。三年来参加赴国（境）外学习交流项目人数逐年递增，分别为 99、111、144 人次。

(2) 国内交流学习情况

学校与国内一流高校合作，借助国内同专业的优质平台，为学生创造更为优质的学习和成长环境。如学校外国语学院与上海外国语大学、吉林大学外国语学院、对外经贸大学等多所外语类院校建立合作，每年选拔 6-8 名英、日、汉专业的优秀学生赴相关院校进行为期两年的学习交流，与更高层次人才培养接轨，为学生搭建学术对话的桥梁。

(3) 校内搭建国际交流平台

学校积极承办各类国际研讨会，促进学术交流，对扩大学科专业国际影响力、推动学校相应领域研究的科技进步具有重要作用，见表 4.4-3。

表 4.4-3 学校组织的国际会议

年份	国际会议
2015	“文化创意产业与地域创新”第二届中日学术研讨会
	“和平之桥——2015 海峡两岸青年读书交流研讨会”
2016	“政、产、学、研合作与国际化人才培养”中日国际学术研讨会
2017	“食品营养与健康”国际研讨会

学校积极举办各级各类艺术展览，加强人文交流。如与日本创价学会联合举办“与自然对话”池田大作摄影展，承办 X-MOV 世界微影像节活动，邀请日本早稻田大学的“东京花火”舞蹈团、日本民主音乐协会艺术团“舞太鼓”飞鸟组合进行交流演出。学校以音乐与艺术为纽带，传播世界和平、相互友爱价值观，增进了与世界人民之间的友谊。

2015-2017 年，学校连续三年承办中央电视台“汉语桥”全球外国人汉语大会大连赛区比赛，节目全球播放，为学生提供了与国际接轨的实训平台，促进了国内外文化交流，营造了浓厚的国际化氛围。

4.5 存在问题

4.5.1 人才培养模式改革力度须加大

存在问题

“卓越工程师教育培养计划”实施范围不够，卓越艺术人才、卓越经管人才培养模式还处于探索和起步阶段，适应新工科建设的合作育人模式较少，通过工程教育专业认证的专业数量不多。

原因分析

(1) 现有校企合作模式有限，企业一次性可提供的学生岗位实习数量有限，学生集中性实习安排的基地较多，地域分布复杂，教师管理不便，因此参与“卓越工程师教育培养计划”的学生以遴选模式为主，暂时满足不了学生全员参与。

(2) 学校获批以及探索推进教育部“卓越工程师教育培养计划”主要是7个工科专业，还需在工科专业成功经验的基础上探索推进卓越艺术人才、卓越经管人才培养。

(3) 教师和管理人员缺乏对新工科建设相关研究和调研。

(4) 专业教师 and 教学单位对工程教育专业认证的重要性认识程度不够，需要对专业人才培养工作进行全面梳理。有的专业因为认证工作量大、任务重、周期长而放弃申请参与。

改进措施

(1) 进一步加强校企合作，重点依托各级各类工程实践教育中心、大学生校外实践教育基地，有效利用联盟互补、互利互惠、对口互利等模式进一步扩大合作范围，为学生提供更多的岗位实践机会。

(2) 进一步创新人才培养模式，拓宽“葡萄酒学院”人才培养的深度、广度，建立轴承工程师人才的培养示范基地，筹建“虚拟模具产业学院”等。

(3) 依托生物工程、材料成型及控制工程等专业在“卓越工程师教育培养计划”方面的优势与特色，建立多专业联合培养的实践基地，进一步推进卓越艺术人才、卓越经管人才的培养。

(4) 进一步转变观念，设立专项课题，加强新工科建设教学改革研究，鼓励教师积极参与相关研究与培训，探索新工科合作育人模式。

(5) 加大工程教育专业认证支持和奖励力度，教育部“卓越工程师教育培养计划”专业争取全部参加认证。

4.5.2 课堂教学改革不够深入

存在问题

部分课程教学内容更新不够及时，未能将学科专业领域新技术、新成果及时转化到教学运用当中。有的老师在教学方法与手段运用方面还存在较为单一的灌输式授课模式，引导和激发学生主动学习的教学方法、改革措施不到位。目前，精品在线开放课程等优质教育资源的利用率不高。

原因分析

(1) 教师需要同时完成一定的教学、科研工作量，教师工作压力较大，教学精力投入相对不足。

(2) 科研对教学促进机制仍需健全。

(3) 有的教师对课堂教学改革认识不足，对教学内容、教学设计、教学方法等课程教学改革研究得不够深入，尤其是青年教师，教学经验不足，对教学改革研究思考得较少。

(4) 部分教师对课程在线资源认识不足，没有认识到优质教育资源对课程教学的促进作用，教师还是习惯以教材讲授为主，优质教育资源在教学中应用不够。

改进措施

(1) 政策引导。通过《大连工业大学本科教学工作奖励办法》《大连工业大学教研工作量化考核办法（试行）》等，进一步调动教师开展教学改革研究的积极性，营造良好的教学改革研究氛围。

(2) 示范推广。通过教研活动、名师课程观摩、专题交流等活动，引导教师进一步更新教学理念。根据人才培养目标要求，推动课堂教学向“以学生为中心、引导学生自主学习”的目标转变，注重学生主体学习意识培养和学习效果达成评价。

(3) 建章立制。制定《大连工业大学关于全面深化基础课程改革的实施意见（试行）》，进一步推进基础课程改革，通过教师教学方式、教学方法的改革与创新，引导学生养成良好的学习习惯，形成良好的学习风气。制定《大连工业大学课组建设管理办法（试行）》《大连工业大学课程建设质量标准（试行）》，大力推进课组建设，有计划、有步骤实现全部必修课程完成课组建设，全面建立课程质量标准，通过精品课程评选，引导和带动课程整体质量的提升。实施实验课程改革立项、精品实践环节评选，将科研转化教学纳入实践教学体系。

(4) 培育引进。加大优质课程教育资源培育和引进力度，鼓励优势特色专业自建网络课程资源，培育各级各类精品在线开放课程，

进一步扩大超星尔雅等课程引进力度，学期引用课程达到 40 门次，丰富学校课程资源。

4.5.3 考核方式较为单一

存在问题

(1) 课程考核大多以闭卷考试为主，更多的是侧重考核学生对知识的掌握程度，忽视了对学生综合能力的考核。

(2) 缺乏有效的监督评价机制。在多数情况下是，教什么、考什么与怎么考大都由任课教师确定，教研室、院系参与不足，“教考分离、考改分离”推广不够。

原因分析

(1) 对考试目的的认知存在局限性。部分教师认为考试是用来测量学生知识和能力的，还未认识到“考试的实施应以全面评价和改进教学质量为目的的”。

(2) 对考试主体的认识不全面。部分教师对考试理解比较单一，没有理解到“考试在一定程度上是衡量与评价教学效果和学生真实能力的标准”这样的认知高度。

(3) 对考试过程的认识不到位。考试可以灵活的方式，全面反映课堂与课外教学活动的效果。部分教师和学生还没有把考试当作一个贯穿教学的过程来对待。

改革措施

(1) 借鉴国内外高校的先进经验，改革和完善现有的课程考核体系。积极鼓励和支持教师编写案例，丰富案例库，注重对学生平时

学习状态的考核。根据课程特点，通过引入案例分析、小组作业、分析报告、习题作业、单元测验、期中考试等多种形式，构建一套多元化的全过程考核体系。

(2) 进一步深入推进小班化教学。在优化师资队伍和教学资源的基础上，鼓励教师积极开设小班型研讨课程，培养学生的创新思维和探索精神。在满足课程教学要求的基础上，鼓励学生多元化和个性化的发展，并适时改进课程的考核评价方式。

(3) 做好命题工作，试题应全面、客观、准确反映教与学的情况，所出的试题应起到引导学习和改进教师教学的作用。实行教考分离，建立院系间交叉监考和行政管理人员巡考制度。

(4) 做好试卷分析。试卷分析是考试阅卷完成后对学生试卷进行综合分析的环节，通过试卷分析，教师既可以找出自身教学工作中的薄弱环节和存在的问题，对教学工作进行改进，又可以发现学生学习过程中存在的普遍性或个别问题，以便更有效地因材施教，完成教学目标。

(5) 加强和健全形成性评价内容。形成性评价能有效地反映出学生在学习过程中的实际效果与知识消化吸收的情况，评价不只局限于课堂考勤和随堂测验，应强化教师在授课过程中对学生形成性评价的考量。加大形成性评价在考核中所占的比重，使学生更加重视学习过程。

4.5.4 实习实训基地建设仍需加强

存在问题

(1) 作为以“高级应用型专门人才”为培养目标的工科类院校，目前仍缺少校内综合性工程训练基地，还需要借助其他兄弟院校工程训练中心完成学生实习任务。

(2) 企业参与共建实践教育基地的积极性不高，学生在实习过程中参加实际操作的机会较少。

(3) 有的专业实习基地不够稳定。

原因分析

(1) 辽宁轻工职业技术学院成立后，学校原金工实习基地一并从学校剥离，新规划的大学生工程训练中心正在筹建过程中，目前，学校暂无校内工程训练中心。

(2) 企业作为盈利机构，接收学生实习并不能使企业产生足够的经济效益，甚至还由于学生的实际操作对企业生产造成一定影响，这就导致企业接收学生实习的积极性不高。即使作为实践教育基地，企业也更多地提供参观实习，而非生产实践。另外，政府缺少对校企协同育人的实质性支持与鼓励政策。

(3) 有的专业受行业地域差异和专业自身因素的影响，未能建立长期、稳定、数量满足需求的实习基地。

改进措施

(1) 加快校内大学生工程训练中心建设。学校已成立工程实践与创新创业教育中心，并筹建大学生工程训练中心。学校充分论证中心的功能模块及整体设计方案，逐步培养校内实习实训教师、技术和管理人员，完成学生工程训练实习任务。

(2) 进一步深化校企合作。在现有的共建工程实践教育中心的基础上，学校进一步创新合作模式，推进“虚拟模具产业学院”“葡萄酒学院”等联办二级学院建设，继续探索并进一步扩大“订单式”培养等培养模式与合作范围。加强学校与企业产学研多方合作，探索建立长期、稳定、互惠、共赢的合作模式，形成校企协同发展的良好局面，提升企业参与基地共建的积极性。

(3) 建立多专业实践教育基地共享机制。充分发挥现有国家级、省级工程实践教育中心优势，探索多专业联合共享机制，实现优质实践资源的充分利用。

4.5.5 第二课堂在人才培养体系中的作用发挥不够充分

存在问题

(1) 学校对第二课堂的教育理念和体系建设的研究和实践不够深入，统筹设计不够完善，各职能部门的联动机制不健全，衔接环节不够细化，没有形成合力，限制了第二课堂作用的发挥。

(2) 部分教师对第二课堂支撑人才培养目标达成的重要性认识不够到位，指导力度不强。

(3) 学生持续参加第二课堂的积极性不高，学习效果不显著。

原因分析

(1) 学校对第二课堂的整体设计不够，对第二课堂相关职能部门的职能整合不足，有效的质量控制与评估体系尚待建立。

(2) 鼓励教师参与第二课堂的激励政策、评价机制和配套制度不健全。部分教师认为第二课堂是文体活动范畴，只是培养学生的兴趣爱好，影响了教师参与第二课堂指导的积极性与精力投入。

(3) 学生社团的发展和各种校园文化活动的开展，需要专业化的指导才能持续进行。部分学生社团由于缺乏专业化指导，开展的活动主题不鲜明，专业化和吸引力不强，不能充分调动学生坚持参与第二课堂的积极性。加之学生活动场地有限，一些社团活动需要的场地空间和条件要求较高，一定程度上影响了社团活动的开展。

改进措施

(1) 加强顶层设计，进一步更新观念，明确第二课堂育人工作的顶层设计思路，切实提高对第二课堂的认识，统筹推进，形成育人合力。完善相关职能部门、各学院共同参与的第二课堂工作机制，明确要求，保质保量，使第二课堂与第一课堂、第二课堂各平台间的充分衔接、完全对接，使第二课堂与第一课堂共同发挥好育人功能。

(2) 切实加强制度建设，建立健全教师参与第二课堂的激励机制。各相关部门通力合作，制定有效的保障政策和激励机制，明确指导教师的基本要求、职责任务、考核制度、表彰奖励等，在工作量认定、职称评定、职级晋升等多个方面给予支持和保障，让全校专业教师积极主动地参与到第二课堂活动的指导中来。

(3) 进一步丰富和充实第二课堂活动的形式和内容，加强对学生社团活动的专业化指导。结合第一课堂教学计划和学分管理制度，建立第一课堂与第二课堂一体化课程体系，将第二课堂活动内容充分

纳入到第一课堂教学体系当中，形成建立第一课堂影响第二课堂，第二课堂促进第一课堂，课内与课外相互关联、相互促进的一体化课程体系。

（4）合理调配学校资源，尽可能地满足各个社团的需求。针对目前学生活动场地资源有限的现实情况，面向全校充分挖掘活动场地，对活动场地实施有效管理，使学校资源得到合理充分的利用，提高各类场馆的利用率，争取做到每一个活动场地“零空闲”。

5.学生发展

学校以立德树人为根本任务，构建全员、全过程、全方位育人格局。将移动互联网思维与新时期大学生思想政治教育工作有机结合，建立健全学生指导与服务体系，全面推进“明礼、诚信、勤学、求真”的学风建设，不断优化招生工作，创新“新常态”下大学生就业创业服务理念，为大学生的成长成才指引方向。

5.1 深化招生，不断提高生源质量

5.1.1 加强管理，合理制定招生政策并创新宣传模式

(1) 积极应对国家考试招生制度改革

学校积极顺应国家新一轮高考改革，深入研讨国家及省（市）文件措施与要求，积极配合改革试点省份开展工作，结合学校自身实际情况制定相关招生政策，保障高考改革顺利实施。

(2) 加强工作规范和组织管理

学校依托“本科招生工作领导小组”和“本科录取工作领导小组”两个专门机构，全面确保招生录取工作的顺利进行。严格执行教育部和各地的招生政策规定，纪检监察部门坚持“全程参与，重点监督”。

(3) 合理编制计划，科学调整政策

学校依据经济社会发展需求和专业发展趋势，及时调整不同专业和不同区域招生计划。重点面向辽宁省、中西部地区和人口大省倾斜，落实区域协作计划、贫困地区计划及定向计划。从 2016 年起，逐年对全部招生专业进行调整。

(4) 拓宽渠道，创新宣传模式

学校制定《大连工业大学普通本科招生宣传工作实施办法》，采取“校院两级”联动和“互联网+招生宣传”的模式。保证原有官方纸媒的宣传渠道外，积极运用官方网络平台和新媒体等手段进行宣传。从2016年起连续举办大连地区高考招生咨询会暨校园开放日。

5.1.2 优化结构，生源质量稳步提高

(1) 招生规模与情况

学校面向全国30个省（市）、自治区以及港澳台地区招生，2015-2017年招生总规模基本稳定，并不断深化生源结构调整，逐步减少辽宁省对口升学招生规模，增加港澳台地区招生，计划执行率稳步提升。近三年招生基本情况详见表5.1-1。

表 5.1-1 2015-2017 年招生基本情况

年份	计划数	录取数						报到数	计划执行率
		计执行	普通本科		专升本	中职升本	港澳台地区		
			其中：艺术类						
2017	3512	3513	3231	1117	161	120	1	3412	100.03%
2016	3592	3586	3249	1112	157	180	0	3489	99.83%
2015	3592	3578	3218	1201	180	180	0	3521	99.61%

(2) 生源情况

通过招生宣传、政策调整和结构优化，保证学校的总体报考生源充足，录取质量稳步提升。院校一志愿率和专业一志愿率始终保持相对较高水平，报到率保持在97.1%以上，近三年报考志愿情况详见表5.1-2。

表 5.1-2 2015-2017 年报考志愿情况

	院校一志愿率	专业一志愿率	报到率
2017 年	98.2%	65.7%	97.12%
2016 年	98.2%	71.1%	97.30%
2015 年	97.7%	69.9%	98.41%

辽宁省生源质量不断提升：学校在辽宁省内招生人数占招生总人数的 56.5%（情况见图 5.1-1）。学校艺术类专业参加第一批次录取，报考生源数量充足，每年报考与录取人数比保持在 4:1 以上；普通类专业录取的一批线上生源数量逐年增加，二批录取专业的最低投档分数呈现稳定上升趋势（情况见图 5.1-2）。

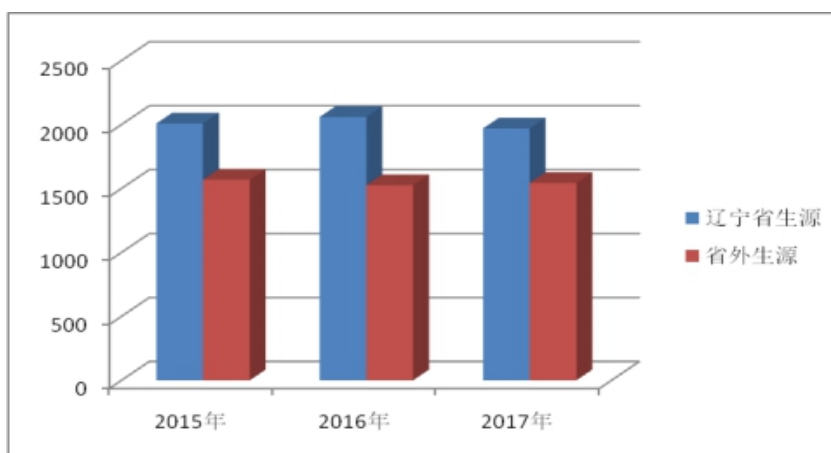


图 5.1-1 生源分布情况

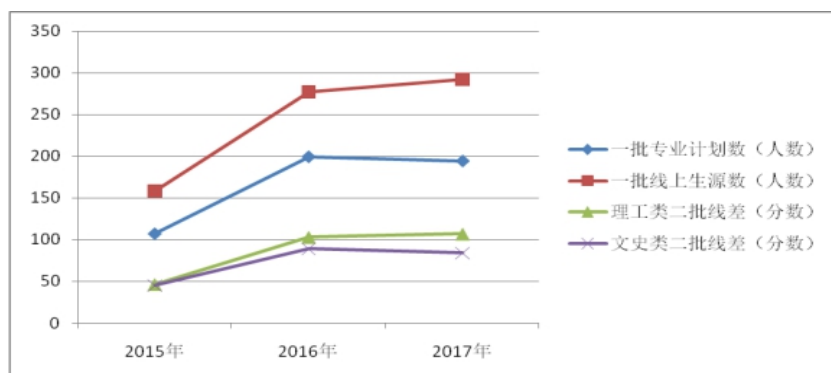


图 5.1-2 辽宁省普通类生源录取情况

省外总体生源质量较高：学校专业录取批次大幅提升，艺术类报考生源数量大幅增加，综合成绩、文化成绩、专业成绩均有所提高；普通类专业除一批录取专业和高考改革试点省份外，河北、黑龙江、河南、安徽、贵州、江西、四川、陕西等地区，二批录取专业最低分已经超出或接近该地区第一批次控制线。2015年有18个省份（批次）录取最低投档线超过省控线50-110分；2016年有23个省份（批次）录取最低投档线超过省控线50-150分；2017年有29个省份（批次）录取最低投档线超过省控线50-160分。

5.2 立德树人，做好学生指导与服务

5.2.1 以人为本，学生指导与服务效果好

(1) 因事而新，思想教育工作模式创新

学校通过自主开发的手机客户端“大学印象”，推动思政教育工作改革建立“四通”（线下线上打通、理论与实践打通、课程之间打通、学校社会打通）“八达”（达到全员参与，全过程跟踪，全要素集中，全领域拓宽，专业性拓深，自发式延展，实用性提升，实效性增强）。推动学习宣传习近平新时代中国特色社会主义思想和党的十九大精神“六进”（进课堂、进教材、进网络、进家庭、进社会、进头脑）。通过平台开展的辅导员寄语、文章舆论引导、私信等方式，使思政政治教育工作载体更加灵活。同时，通过开展线上班会、团支部手册建设及朋友圈线上活动发起，革新思政政治工作载体，大幅提升学生的集体意识、集体荣誉感和班级的凝聚力。

(2) 价值引领，深化学生价值观教育

学校推动学雷锋、支教、义工活动开展常态化,精心组织开展“新时代·正青春”“党辉熠熠”“戎装·韶华(工大战区)”等多个价值引导频道,开展“精神之光·榜样的力量”“星火青年”“毕业生文明离校”“网剧正能量”等系列主题教育活动,对学生树立和践行社会主义核心价值观起到导向、激励、感召和引领作用,“精神之光·榜样的力量”系列主题教育活动更是获得央广网等多家媒体报道。

(3) 奖优助困, 学生奖励资助体系完备

学校以“奖、贷、勤、助、补”为主体,坚持精神激励和物质扶持相结合,构建新生入学绿色通道、日常勤工助学岗位工作帮扶、奖助学金评选发放、特殊情况临时帮扶、节假日走访帮扶、参军入伍政策帮扶等多位一体的帮扶体系,确保每一个学生不因贫困而辍学。2015年至今,学校共认定贫困生2200余人,设置勤工助学岗位1200余个,累计发放工资200余万元;为40余名孤儿大学生减免学费20余万元;45名学生获得校爱心助学奖学金,金额总计4.5万元;为700余名特困学生发放保暖内衣;700余名贫困新生通过“绿色通道”办理入学手续,并领取“爱心礼包”;为600余名贫困学子减免耳机、运动服等费用累计21万余元;为22000余人次发放奖助学金3800余万元;近3000名贫困学子通过助学贷款完成学业。三年来,各项资助累计金额达4631余万元,做到贫困生资助全覆盖。共发放国家(省政府)奖学金、国家励志奖学金、大连工业大学综合奖学金、“荣发参蜚”奖学金及校友创新奖学金等各类各级别奖学金34503人次,共计3914.69万元,为340名参军入伍和退伍复学学生补偿、减免学费

达 440 万元。

(4) 需求导向，加强大学生就业教育

将大学生职业发展与就业教育融入人才培养全过程，目前形成“三门课”“两项比赛”“五类活动”“全员参与”“嵌入全程”的培养格局。三门课包括大学生职业规划、就业与创业指导 1 和 2；两项比赛，包括职场模拟大赛和校友访谈大赛；五类活动，包括就业指导月活动、就业论坛、创业论坛、企业家讲座和校友论坛；全员参与，包括企业家、校友、专业教师、行业专家、辅导员、专任教师等；嵌入全程，在新生入学教育、专业导航、职业规划与就业指导、职业导航教育，以及形势与政策课等均环节将就业教育相关内容嵌入其中。

同时配套开设《现代社交礼仪》《KAB 创业基础》《人际关系心理学》《创业原理与实务系列讲座》等多门公共选修课程，使大学生职业发展和就业创业指导教育贯穿人才培养全过程，以上课程评教满意度均在 90% 以上。加强就业创业指导师资队伍建设，兼职队伍参加大学生职业生涯规划、就业指导轮训率 90% 以上。《就业创业指导课程》曾荣获教育部“安博杯”首届全国高校就业指导课程教学大赛总决赛二等奖，学校获得“优秀组织高校奖”。2016 年囊括了大连市大学生未来职场精英挑战赛总决赛“总冠军”“优秀组织奖”“优秀指导教师奖”等全部大奖。1 名教师成功入选北森职业生涯规划专家库成员。12 名教师获聘大连市就业指导专家。

(5) 注重关爱，心理健康教育机制健全

学校按照师生比 1:4000 配备专职心理教师，配备面积为 280m²

的专用心理咨询工作场所。开设心理课程必修课一门、选修课八门，覆盖近 5000 人。连续多年开展富有成效的主题团体心理训练活动，每年受益学生近千人，训练满意率达到 94%。常年运用“心理咨询技术”“沙盘体验”对有心理问题的大学生进行心理援助，连续举办十届“5.25”大学生心理健康教育月活动，历年为新生开展全面的心理普查，覆盖率达到 98%。建立完善心理健康档案，对有严重心理问题的学生进行及时、有效的心理危机干预，多年来无一起因心理问题导致的恶性事件。曾获得辽宁省心理健康教育示范校，辽宁省心理健康教育工作先进单位等称号。

5.2.2 服务为主，学生指导与服务保障到位

(1) 安全保障全面

学校通过宣传栏、主题班会、演讲比赛、校园广播、微信平台等宣传途径，加强对学生交通、防火、防盗、防诈骗、网络传销、不良校园贷等方面的宣传教育，切实提高学生的防范意识。值班值守方面始终坚持学工人员夜间值班及节假日昼夜值班制度，值班时段重点加强对教学楼、校园、学生宿舍等重点部位的巡查，切实为学生的学习生活提供保障。信息畅通方面应用“大学印象”平台，通过实名注册，实名、匿名双渠道发声，保证各种信息可查，有效疏导学生的情绪。通过大学生自管会线上频道，将学生思想政治教育工作由“被动堵”转变为“主动疏”，使学生诉求得到快速回应，从而稳定学生心理，并且及时进行舆情处理，排除不稳定因素，有效化解了矛盾，创建了稳定、安全的校园生态环境。

(2) 制度保障有效

学校不断强化学生指导与服务工作的制度建设，先后出台了《大连工业大学学生管理规定》《大连工业大学学生违纪处分规定》《大连工业大学奖学金评审办法》《大连工业大学特困生资助办法》《学生突发事件处理应急预案》等涉及学生思想、学业、生活、身心健康等各类文件办法并及时进行修订，使得大学生教育管理与服务有法可依、有章可循。

(3) 队伍保障到位

学校高度重视辅导员队伍建设，相继制定出台了《大连工业大学关于进一步加强和改进新形势下辅导员队伍建设实施意见（试行）》《大连工业大学辅导员评审教师职务试行办法》《大连工业大学推进学习型辅导员队伍建设的实施方案》《大连工业大学班导师工作规程（试行）》等文件。要求辅导员享受教师和管理人员双重身份，学校按师生比不低于 1:200 的比例设置专职辅导员岗位，按照专兼结合、以专为主的原则，足额配备到位。学校高度重视辅导员队伍建设，出台了思想政治理论课教师担任兼职辅导员的相关文件，进一步增强了辅导员队伍的综合实力。同时，按照 1:4000 的比例设置专职心理教师。目前，学校建成了专职辅导员、兼职班导师、思想政治理论课教师、心理健康教师、机关工作人员五位一体的学生指导与服务保障队伍，全员、全过程的为学生进行指导和服务。

(4) 条件保障充足

学校坚持以条件促保障，在贫困生资助方面，学校严格按照国家、

省、市相关要求设立奖助勤专项经费，出台《大连工业大学贫困生认定办法》《大连工业大学勤工助学活动管理办法》《大连工业大学助学贷款实施细则》等文件，及时、全额、高效发放奖助勤等经费，保障家庭经济困难学生学习、生活。开展辅导员家访活动，促进辅导员深入了解学生家庭的实际情况，有针对性地做好学生的思想政治工作，促进学校与家庭、辅导员与家长的联系，形成学校教育和家庭教育的强大合力，通过协同育人为学生健康成长提供必要保障。在应征入伍方面学校出台了《大连工业大学学生应征入伍管理办法》，从经济优惠、学业优惠、就业创业优惠等方面制定了一系列优惠政策，并指导学生算好“政治账、经济账、成才账”，保障了学校携笔从戎的同学们安心服役，立志报国。

5.2.3 注重评价，不断提高学生对指导与服务的满意度

学校对学生辅导员在学生管理与服务、学生权益信息沟通反馈等9个方面进行了问卷统计，并得到了学生的积极反馈，深受学生的好评，学生对指导与服务的总体满意程度较高。

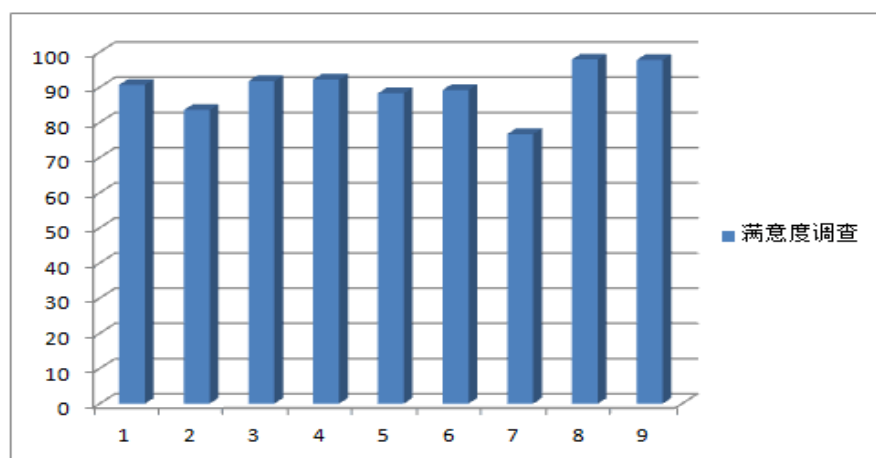


图 5.2-1 学生对指导与服务的满意度调查结果（单位：%）

注：1.对学校辅导员在学生管理与服务方面。2.对学校学生权益信息沟通反馈方面。3.对学校在大学生思想教育方面。4.对学校心理健康教育与指导方面。5.对学校就业指导与服务方面。6.对学校的大学生活动

指导与服务方面。7.对学校宿舍、食堂、购物等服务方面。8.对学校贫困生资助帮扶政策指导服务。9.对学校心理健康教育课程与指导的评价。

5.3 加强学风，注重学风与学习效果

5.3.1 强化引导，打造多样学风建设载体

(1) 目标导向，树典型，提升学生学习内在驱动

学业规划创学风。学生入学伊始以《大学生职业生涯规划》课程为依托，以入学教育、年级会、主题团日等活动为载体，引导自主确立阶段性目标，制定学习计划。并以学期为节点，有针对性地反思和整改学习目标，逐步实现学生自我规划、自我管理，形成和谐互助、积极进取的优良学风。

创新载体育学风。线上以“大学印象”APP平台为载体开展“小讲师·大课堂”“高数根据地”等多个学习教育专属频道，线下以学生骨干培养依托，充分发挥学生干部、学生党员和军训教官的作用进行朋辈教育，线上线下合力孕育优良学风。

先进典型扬学风。实施“学习创优工程”，开展“优良学风班”“大学生标兵”“自励自强标兵”等评奖评优工作，举办优秀学生风采展、优秀毕业生风采录等活动，塑造工大青年榜样，并综合运用新媒体分享、橱窗展示等方式进行宣传，充分发挥先进典型的示范引领作用，传播校园正能量，弘扬优良学风。

(2) 服务导向，分类别，注重学生学习外在规范

以制度建设保障优良学风。成立学生工作指导委员会，进一步加强学工队伍建设，充分发挥管理育人功效；成立大连工业大学师德建

设委员会,进一步加强师德、师风建设,充分发挥教师教书育人作用;出台党风廉政建设细则,进一步加强工作作风建设,营造服务育人的良好氛围。目前,已出台涉及学生学习质量、学习激励、考试纪律等 20 余项规章制度,保障优良学风的形成。

以分类指导助推优良学风。对于低年级学生开展学习经验、考研经验交流活动,对于高年级学生开展就业创业指导,对于学习困难学生开展“一对一”指导,对于经济困难学生开展学费减免、绿色通道入学及节假日走访等多位一体的资助帮扶活动,对于应征入伍学生开展直接确定成绩、转专业、升学加分等学业优惠帮扶,进一步助推优良学风的形成。

以日常管理维护优良学风。坚持教育引导和日常管理相结合,建立学生工作值班制度,常态化开展辅导员进课堂、进考场、进寝室,加强对学生上课、晚自习、寝室安全等环节的管理,助推校园学习氛围,维护优良学风的形成。

(3) 效果导向,多渠道,营造学生学习优良环境

以教风建设推动学风建设。学校号召全体教师要切实担当起立德树人的责任,用知识的力量以及个人的学术魅力、人格魅力,吸引、指导学生的专业成长。此外,定期召开学风建设研讨会,促进学风内涵建设,营造了全员育人的良好氛围。

以诚信教育监控学风建设。学校以期末、英语四六级等重要考试为节点,加强学生诚信教育,组织学生签署《诚信考试承诺书》,端正考风考纪,严格查处违纪作弊行为,扼制不良学风发展。近三学年,

学校本科生考试违纪数逐年下降，学风建设成效初显。

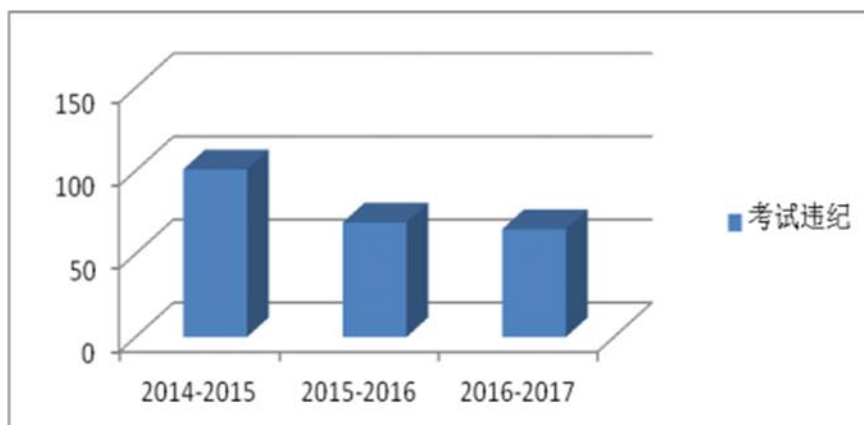


图 5.3-1 近三学年本科生考试违纪情况对比图

以激励机制强化学风建设。开展“优良学风班”创建工程，创新过程管理，激发学生的参与热情和团结协作意识，以班风促学风；常年开展“综合奖学金”“单项奖学金”、三好学生、优秀学生干部等评选，充分发挥评奖评优的促进作用，形成创先争优的优良学风。

表 5.3-1 近三年本科生在国、省、校获奖金情况一览表

学年	省级以上奖助人数	金额(万)	校级奖助人数	金额(万)	社会奖助人数	金额(万)
2014-2015 学年	3153	1089	6655	232.157	84	9.55
2015-2016 学年	5636	1083.4	6642	212.8	116	19.55
2016-2017 学年	5457	1042.65	6617	209.94	143	15.64

5.3.2 注重发展，提升学生学业成绩及综合表现

随着学校学风建设的不断推进，使学生有了较高的学习积极性和主动性，学习态度端正，学业完成质量不断提高。2015-2017 年，学位授予率分别为 99.50%、99.70%、99.92%；考研率也在逐年增加。

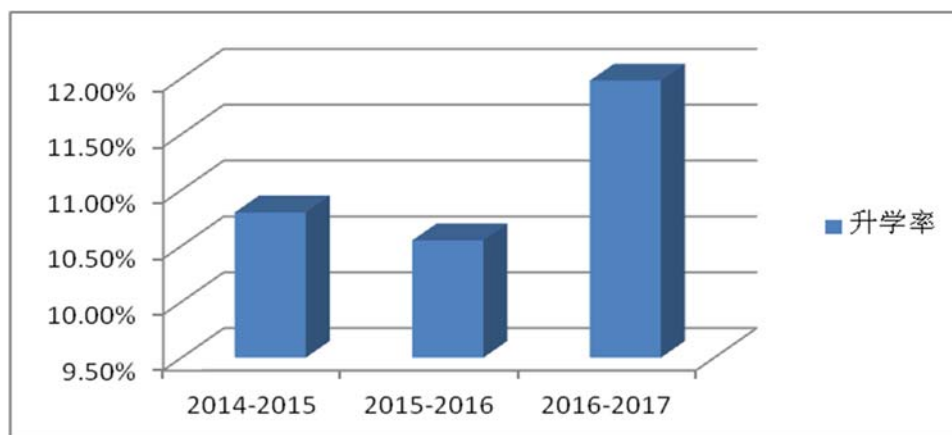


图 5.3-2 近三学年本科生升学率情况对比图

学校多渠道支持学生创新，创新成果突出，学生近三学年在各项科技创新竞赛中斩获颇丰，见图 5.3-3。

学校不断加大对大学生社会责任感和奉献服务意识的培养力度。2015-2017 年，有 15 名学生参与志愿服务“西部计划”，241 名学生应征入伍；涌现国家奖学金“优中选优”、辽宁省华育十佳大学生以及提名奖、辽宁省优秀大学生党员、大连市大学生标兵、大连市自励自强标兵、大连市三好学生等 171 人，大连市先进班集体 52 个，学生年均参加社会公益活动、志愿者活动达 1 万余人。此外，学校将实践育人工作纳入学校教学计划，构建起以暑期社会实践为主、学生专业见习和寒假社会实践等为补充的实践平台。几年来，共集中组建大学生社会实践团队 500 余支，集中参与实践活动的大学生 12000 余名，5 万余名学生以分散形式参与基层实践当中。

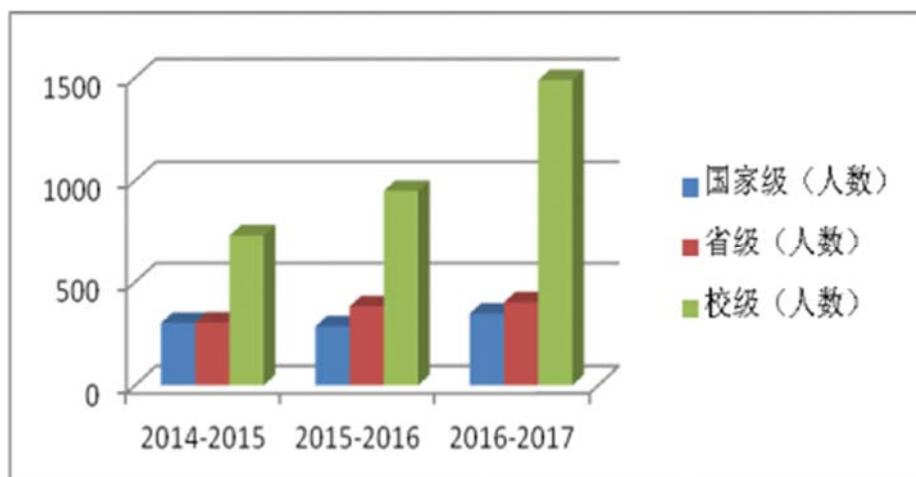


图 5.3-3 近三学年本科生在各项科技创新竞赛中获奖情况对比图

5.3.3 学生满意，注重学生对自我学习与成长的评价

学校制作了网络调查问卷，对学生的专业基础理论水平、专业实践能力等 10 个方面进行了调查，调查结果显示，绝大多数学生对我学习与成长方面感到非常满意和满意。

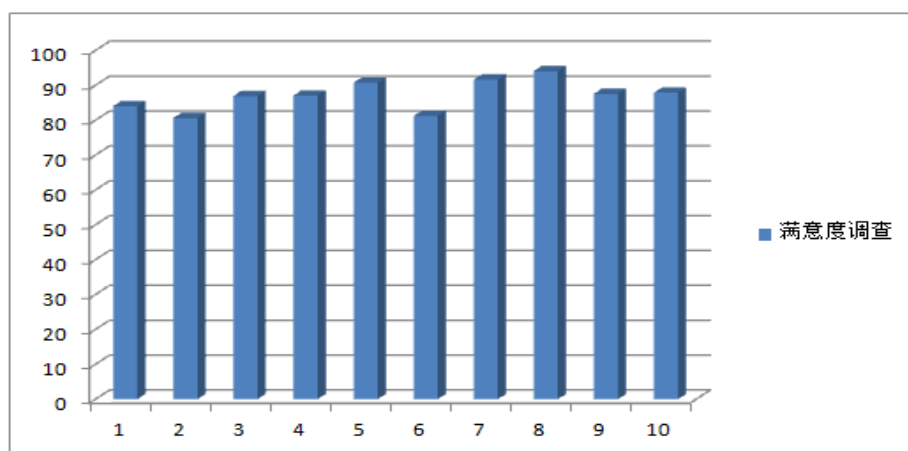


图 5.3-4 学生对自我学习与成长的满意度（单位：%）

注：1.对自己的专业基础理论水平。2.对自己的专业实践能力。3.对自己自主学习和获取新知识的能力。4.对自己批判思维和创新能力。5.对自己沟通合作能力。6.对自身自我约束能力。7.对自身心理素质。8.对自身吃苦耐劳能力。9.对自己的学习态度和学习方法。10.对自己在校期间的成长与收获。

5.4 助推就业，不断提升就业质量

5.4.1 提高质量，毕业生就业率连续保持高位

(1) 更新观念，细化制度，构建科学的就业工作管理体系

学校建立了“学校领导包院系、院系领导包专业”的责任机制，全面落实“一把手”工程，建立“校、院、系、专业”四级责任制度。将就业工作列入各部门、各学院“一把手”年终考核的重要指标，构建“全员参与、任务分解、责任明确、分工合作、奖惩挂钩”的工作体系，形成了全校就业工作“一盘棋”工作格局，从制度上为毕业生充分就业提供了有力保障。学校实行“就业情况月、周报和专业就业率增长报告”和“校领导约谈”制度。学校每年召开全校毕业生就业工作会议，全体校领导、全校职能部门负责人、各学院就业工作领导小组成员、辅导员等全部出席会议。会议通过数据分析、材料总结，全面梳理上一年度工作，表彰毕业生就业工作评估先进集体和个人，重点安排和布置本年度就业相关工作。

学校是“辽宁省首批大学生创业教育示范校”，连续多年获得“辽宁省就业工作先进单位”“辽宁省大学生入伍工作先进集体”等荣誉称号，毕业生就业率连续多年保持高位，2017年本科毕业生就业率达到92.44%，毕业生就业结构比较合理，就业质量逐年提高。

表 5.4-1 2015-2017 年本科毕业生及毕业研究生规模与就业率

年份	本科毕业生		毕业研究生	
	人数	就业率	人数	就业率
2015	3710	93.40%	594	78.79%
2016	3743	94.52%	549	82.88%
2017	3891	92.44%	586	84.98%
合计	11344	93.45%	1729	82.22%

毕业生就业遍布各行各业，体现了学校专业设置和人才培养的特色。从就业行业分布看，就业人数最多的三个行业为：制造业(20.03%)，

信息传输、软件和信息技术服务业(15.78%),批发和零售业(10.96%)。

表 5.4-2 本科毕业生就业行业分布

单位行业	人数	占签约人数比例
制造业	585	20.03%
信息传输、软件和信息技术服务业	461	15.78%
批发和零售业	320	10.96%
.....		
合计	2921	100%

随着学校教育教学质量的不断提高及用人单位对学校毕业生的广泛认可,近三年来,学校毕业生就职于国有企业、党政机关、高中等教育、科研设计等事业单位的毕业生人数及比例稳定。

表 5.4-3 2015-2017 年毕业生就业单位性质

年份	毕业生数	就业数	党政机关		国有企业		教育科研等事业单位	
			人数	比例	人数	比例	人数	比例
2015	4304	3933	36	0.92%	197	5.01%	119	3.03%
2016	4292	3993	20	0.50%	158	3.96%	130	3.26%
2017	4477	4095	14	0.34%	166	4.05%	77	1.88%
合计	13073	12021	70	0.58%	521	4.33%	326	2.71%

(2) 拓展渠道,多措并举,构建全面的就业市场体系

搭建立体化的“校内”双选平台。2016年,校院两级举办各类校园招聘活动260余场,接待和邀请1100余家用人单位到校选聘毕业生,提供有效就业岗位18000余个。除举办春、秋两季大型校园双选会,学校还引进了江苏吴江人社局组团、浙江嘉兴人社局组团等大型招聘活动(辽宁省仅本校和大连理工大学),举办“大连工业大学

校友招聘活动周”等大型招聘系列活动。据调查，在毕业生就业信息获取的各类渠道中，来自学校举办的各类招聘会、学校网站、微信平台等媒介发布的招聘信息占到七成，充分体现了校园就业市场主渠道作用。

表 5.4-4 毕业生获取就业信息渠道

就业信息获取渠道	人数	比例
学校举办各类招聘会	157	20.55%
学校发布的招聘信息	105	13.74%
校外专业招聘网站	134	17.54%
学校老师推荐	54	7.07%
直接向用人单位申请	151	19.76%
家人或其他社会关系	80	10.47%
社会举办各类招聘会	54	7.07%
其他途径	29	3.80%
合计	764	100.00%

积极拓展“校外”毕业生就业市场。根据我国经济发展形势及产业结构布局和学校自身专业特色，学校重点拓展“环渤海”“长三角”“珠三角”等沿海地区，河北、贵州中西部内陆地区和辽宁本省等地就业市场。重点加强辽宁及大连本市就业市场深度开发，与亚洲渔港供应链管理（大连）有限公司、大连鑫盛建设和大连通用标准技术服务有限公司等优质企业合作，建立就业创业实习基地，引导更多毕业生在辽宁就业，效果显著。

开展“实践企业行、铸梦赢未来”——毕业生推介及用人单位调研系列活动：组织毕业生 50 余人赴山东德州、浙江宁波等地参加专场招聘活动；带领师生 57 人次赴江苏吴江、江苏滨海、浙江嘉兴、河北承德、河北保定、山东青岛及大连等地进行毕业生推介和校企、

校地合作洽谈，签署合作协议；组织师生到长城汽车有限公司、江苏恒力石化集团、承德避暑山庄集团、百胜餐饮、亚洲渔港等用人单位调研参观。实践活动推动了学校与政府、单位的交流与合作，开拓了教师与学生的视野，创新了大学生就业指导模式，促进了毕业生对社会职场的了解，形成了全面服务就业的局面。

开展大学生就业见习及实习实训活动，深化校企合作内涵。学校充分运用校外资源，与企业进行深度合作，建设校外实习实训基地，企业参与专业人才培养方案制定、课程建设、实践教学等环节。经过多年的探索与实践，学校各专业均与相关行业企业签订长期稳定的实习合作协议，校外实习实训基地近 200 个，形成了多种校企合作模式，实现校企在人才培养上的零距离对接。

学校签约就业的本科毕业生中，选择在大连就业的人数逐年增多，2016 年就业人数增幅近 7%，说明学校为大连市及辽宁省地方经济的人才储备和发展，做出了大量的贡献。东北地区（黑龙江，吉林）的就业人数和比例呈现下降趋势，华北地区，华东地区和西北地区的就业人数稳中有升，华东地区就业人数增长明显，显示出多年来，学校对该省市和地区的毕业生就业市场，进行了重点的巩固发展和开拓，形成了好的效果。

表 5.4-5 2015-2017 年本科毕业生就业地区分布

年份	签约人数	大连		辽宁 (除大连)		东北地区 (黑、吉)		华北地区		华东地区		华南地区		其他地区	
		人数	比例	人数	比例	人数	比例	人数	比例	人数	比例	人数	比例	人数	比例
2015	2951	1456	49.34%	523	17.72%	43	1.46%	334	11.32%	290	9.83%	168	5.69%	137	4.64%
2016	2966	1662	56.04%	502	16.93%	37	1.26%	245	8.26%	299	10.08%	106	3.57%	115	3.88%

年份	签约人数	大连		辽宁 (除大连)		东北地区 (黑、吉)		华北地区		华东地区		华南地区		其他地区	
		人数	比例	人数	比例	人数	比例	人数	比例	人数	比例	人数	比例	人数	比例
2017	3597	1846	51.32%	864	24.02%	44	1.22%	275	7.65%	328	9.12%	115	3.20%	125	3.48%
合计	9514	4964	52.18%	1889	19.85%	124	1.30%	854	8.98%	917	9.64%	389	4.09%	377	3.96%

(3) 网络服务，信息互动，构建多渠道的就业工作新模式

对“大连工业大学毕业生就业平台”网站进行升级改版，优化就业信息发布，招聘会管理，就业指导，创业服务等功能，力推招聘过程的“小型化”“专业化”，实现“线上信息沟通-线下双方面试-远程就业签约”的模式。使来校招聘用人单位通过“爱测聘”信息平台预约招聘场地、时间、宣传方式，实现了用人单位、毕业生和学校三方平台化，简捷化的沟通，使用用人单位入校进行专场招聘活动的管理更加规范，实现了毕业生招聘情况的大数据统计分析。

依托“大学印象”APP平台，上线就业频道，打造面向全校学生和全社会用人单位的全程线上就业服务体系，推动就业岗位与学生高效、精准对接。开通“大连工业大学就业创业微信平台”，为学生提供最及时最全面的用人需求信息及最新鲜的就业创业资讯。

根据近三年学校毕业生就业情况及发展趋势，可以看出毕业生能够满足国家重大行业领域及地方经济发展需求，人才培养质量得到了用人单位和社会的认可。

5.4.2 综合素质好，毕业生社会评价较高

2017年，学校开展了毕业生就业状况与培养质量和用人单位满意度调查工作，问卷调查覆盖全校所有专业。

调查显示，用人单位对学校学生的总体满意度达到 97.73%，其中对整体素质（95.45%）、发展潜力（95.45%）、胜任力（94.32%）和稳定性（92.05%）给予了高度评价。可见用人单位对学校毕业生总体培养质量给予了充分的认可和肯定。

表 5.4-6 用人单位招聘主要考核因素调查

调查指标	1.非常满意		2.比较满意		3.一般		4.不满意	
	单位数	比例	单位数	比例	单位数	比例	单位数	比例
整体素质	55	62.50%	29	32.95%	4	4.55%	0	0.00%
稳定性	48	54.55%	33	37.50%	7	7.95%	0	0.00%
胜任力	52	59.09%	31	35.23%	3	3.41%	2	2.27%
发展潜力	54	61.36%	30	34.09%	4	4.55%	0	0.00%
满意度	55	62.50%	31	35.23%	2	2.27%	0	0.00%

5.5 存在的问题、原因分析及改进措施

5.5.1 部分专业生源质量有待提高

存在问题

学校全面推进内涵建设，积极向应用型大学转变，同时在人才培养等方面取得了较大成绩，学校总体生源质量稳步提高。但是，学校近年来的专业一志愿率没有明显提升，并出现一定波动，存在个别专业考生调剂率较高，报到率偏低的现象，专业之间的生源差距较大，部分专业及省份（地区）的优秀高分生源偏少，该部分专业生源质量有待进一步提高。

原因分析

学校正处于转型发展期，目前现有学科与专业结构相对陈旧，部分专业特色和优势不明显，专业之间发展不均衡；学校的专业类别以

及招生区域分布较广，个别传统优势学科社会需求降低，行业区域发展较慢且不均衡，影响到更广、更多优秀考生的报考积极性和部分录取调剂考生的实际报到。

改进措施

(1) 2020年新的国家高考制度将会全面推行实施，学校将严格执行国家及省（市）高考改革政策，积极总结改革试点省份招生录取工作经验，抢抓改革机遇，进一步提升办学质量和办学水平，不断摸索与探寻学校自身发展的改革方向，主动以供给侧结构性改革和转型发展为契机，进一步调整优化现有专业设置，逐步探索推进大类招生，构建更为科学合理的学科体系，进一步适应市场需求。不断完善专业和专业类的学科内涵建设，深挖专业特色，深入研究专业和专业类的选考科目要求，调整现有人才培养方案，更好衔接高中课改后的学生教育，增强专业和专业类对考生的吸引力，满足考生报考诉求与成才需要，更好地为国家创新驱动发展战略和辽宁新一轮全面振兴服务。

(2) 不断加强和完善招生工作的信息化建设，紧跟时代发展与需求，利用“互联网+”的平台和思维，引进“大数据”分析理念，对招生数据进行精细化统计与综合分析，为招生计划的科学编制及专业设置的优化调整提供理论支持，力争做到“精准招生”。建立数据分析系统，对入校学生学情进行深度数据采集与分析，包括分省分专业一志愿录取率、院校一志愿率、报到率、最高分、最低分、平均分、位次等基础数据以及行业就业等情况进行深入分析，对招生计划设置进行有效指导，从而保持较高的计划执行率。对招生对象进行精准定

位，依托官方媒介和平台，充分利用大数据、云计算等技术对学生效信息进行抓取，准确定位重点区域、重点学校、重点学生，并实现信息的点对点有效推送，提高招生工作效率和宣传工作效果。

(3) 加大招生宣传的经费投入，完善招生宣传工作的评优评奖机制，充分调动全员参与线上、线下宣传工作，加强学校分专业和专业类的宣传投入与宣传意识，引入以专业类进行包装的宣传新模式，有效挖掘自身学科和专业类的办学特色，以多角度、立体化的宣传方式，开拓各专业类的宣传渠道，使考生和家长更全面的了解学校办学定位与学科特点，增强各个专业和专业类对优质生源的吸引力。紧密结合当前高校招生考试制度改革和学校自身转型发展等一系列政策变化，适时调整招生宣传工作策略，夯实全方位、多角度和多类型的宣传模式，加强宣传的科学性与针对性，本着“五位一体”的宣传原则，全年开展系列招生宣传活动，不断提高学校的影响力和声誉。重点加大生源薄弱地区以及主要生源地区的招生宣传力度和人员配备；深入与学校层次匹配对应的中学举办专场宣讲会，在生源数量大、质量高的中学建立优质生源基地；采取实体和网络相结合的形式举办“校园开放日”活动，邀请考生和家长亲身感受学校的浓厚校园文化和办学发展成果；传统媒体与新媒体相结合，打造大连工业大学招生宣传专版，充分利用“互联网+”平台增进与考生和家长的互动交流；全方位升级学校本科招生信息网、微信公众平台等网络宣传媒体，改版完善报考指南、海报传单、校报专刊、视频宣传片等宣传材料，以更加接地气的视觉设计效果和语言表达风格赢得广大考生和家长的青睐。

5.5.2 学生学习目标不明确，学习内在动力不足，学生规划能力需要提高

问题表现

日常学习中，上课缺勤、迟到、玩手机、睡觉等现象时有发生，考试前临时突击，现学现卖，每次期末考试都会有不少学生成绩不及格，且存在考试违纪、作弊的情况，导致学籍异动学生占比率较高。

原因分析

(1) 学生方面，90年代末的学生个性突出、价值多元，缺乏吃苦耐劳、奋发进取的意识，直接导致学习目标不明确，人生规划能力不足；高中填鸭式教育模式与大学自主学习模式的矛盾，让学生产生迷茫和困惑，学习内在动力不足。

(2) 教师方面，学校对于学生学习方面的评价激励体系还不够完善，部分教师没有跟随教学对象群体的变化而改进教学方法、变换教学模式，对于课堂上的管理存在放松的情况。

(3) 社会方面，经济的快速发展带来的多元化思想观念导致学生的人生观、价值观被误导，驱使很多大学生普遍显得急功近利，实用主义色彩严重；西方不良思想的渗入驱使学生出现自私、拜金、享乐、攀比的思想，主观上认为学习意义不大，失去了学习的兴趣。

改进措施

(1) 强化学习内在动力，明确学业生涯目标。完善新生入学教育和职业生涯规划体系，从入学初印象、个人成长平台初构等主题教育入手，让学生充分了解专业、认识大学，帮助学生树立大学目标；

通过以赛带学、以奖带学等方式加大典型激励体系建设，用榜样的力量引领学风，引导学生树立正确的学习态度和价值观，提升心理耐挫力和应对效能。

(2) 规范外部管理，保障学习内在持续性。加强学生管理，明确早晚自习及课堂管理制度，充分利用期末、四六级等考试节点开展诚信考试教育；充分发挥党员、班干部和学生自我管理委员会的带头作用，鼓励学生在自我管理中内省自查，真正实现自我规划；针对各年级学生的特点进行心理辅导，及时有效的提供生活上和心理上的帮助。

(3) 打造线上自我教育平台，引导学生学习互助。发挥“大学印象”APP的线上教育平台优势，让学生在线上分享学习经验、一对一进行学习指导、定期总结学习要点进而形成学习互助生态，进一步增强学生的学习动力和规划能力。

(4) 深化教学改革，助推学生成才。强化教师立德树人的教育理念，增强教师的责任感，并且鼓励教师深化教学改革，提高课堂教学质量，增加课堂教学的感染力和吸引力，激发学生自主学习的积极性。

5.5.3 学生团队配合、为人处事、攻坚克难等综合素质不全面，各项能力需要加强

问题表现

学生综合素质发展不全面，诸如热衷于外语、计算机等社会需要的实用技能而忽视了团队协作等社会能力的培养、学习成绩好的没特长而有特长的学习不好、遇到问题退避从而缺乏攻坚克难能力的现象一直存在，导致学生综合能力远远不能满足社会对大学生的需求，不

能找到理想的工作。

原因分析

(1) 学生方面，一是“只读书、读死书”，理论不能有效联系实际，对科学知识和学术研究缺乏迎难而上的能力和意识；二是学生初入大学后对自我认知不足，认识不到全面的综合素质和团队协作、为人处事等方面的能力培养对未来发展的重要性。

(2) 教学方面，一是课程设置中实践能力课程有待于加强；二是教学过程中缺少系统性的专项教育活动。

(3) 社会方面，学生毕业进入社会过程中，用人单位重视学生的综合素质和各项能力，但在学校学生的考核评价体系中不能完整地展现学生的综合素质和各项能力，供需衔接存在错位情况。

改进措施

(1) 探索有利学生发展能力培养体系，构建专项能力培养平台。如毕业生面对企业就业需求时，以职业生涯规划课程为理论基础，以生产实习等实践活动为教育主体，以专场招聘会为自我认知载体，使学生明确用人单位的需求，合理定位自我，形成适合学生的综合素质培养体系。

(2) 拓展学习途径，培养多维性的知识体系。将课内与课外相结合，自学和辅导相结合，拓宽学习维度和广度，进而达到学有所长、学以致用、学有创新的良好效果；将专业与实践相结合，培养学生的创新能力和解决问题的能力，进而提高学生的素质能力培养。

(3) 线上形成模块化综合素质培养平台。充分应用“大学印象”

APP 平台打造素质培养分类频道。着重从认知领域、情感领域、审美领域和道德领域几个维度开展教育活动，在满足大学生求真求善的心理同时，从活动中找寻自我，认识自我、完善自我，真正做到素养教育与素质教育的良性互动，提升学生的综合素质。

(4) 线下形成综合素质培养团队。以开展学术讲座和专业研究动态报告为载体加强学生科学观教育；以建立课外科技实习基地为载体培养学生实际操作能力；以科技竞赛为载体提升学生科技创新能力。同时，积极组织掌握各类技能特长生与广大学生进行经验交流，达到共同进步的目的。

5.5.4 就业信息深度挖掘不够，需要搭建更加有效的供需平台

存在问题

传统的校毕业生就业平台网站，在学生群体中知名度不高，用人信息不能第一时间传递到毕业生群体中，存在信息对接滞后的问题，传递信息手段有待提高。就业信息传递渠道方面，还存在部分信息传递滞后的问题。

原因分析

首先，随着移动互联网的快速发展，学校传统的毕业生网站被动式的获取就业信息方式影响了毕业生浏览阅读的积极性，导致吸引力和影响力下降，部分信息传递时间不对称。其次，学校就业微信平台起步较晚，在学生群体中的影响优势不明显。

改进措施

继续完善学校大学印象 APP 平台的建设，以学生需求为导向，

深挖功能模块，增强吸引力和影响力，同时，进一步加强手机移动端就业信息推送功能的调研与开发，贯通双选渠道。

5.5.5 校、院、专业三级就业基地建设需要进一步加强

存在问题

校级层面就业基地的数量较少，院级就业基地建设深度不够，专业级就业基地有待建立。

原因分析

(1) 由于轻纺行业在北方不景气，原有一些骨干企业逐渐退出市场，南方的相关就业市场资源有限情况下，学校开发新的就业市场力度和人才培养改革不能完全适应南方市场需求，导致校级就业基地缩小，校企合作推进的速度与数量减小。

(2) 针对就业基地建设的长效机制不够健全，对已有就业基缺乏连续性、周期性的跟踪、反馈、总结和交流；对新的就业基地拓展程度不够，服务地方区域发展的意识有待提高。

改进措施

(1) 增强全员重视就业基地建设的意识和行动，根本上发挥校企合作实效，核心上提升学校服务于企业的建设和发展的水平和能力。在建立校级就业基地层次上，由校领导亲自牵头，从学校的教学、科研、创新实践、教育管理源头提升服务地方发展水平，长远规划，综合施策，分步实施，与行业、系统内、地域性的大中型骨干企业，引领着行业和地域性的产业发展且规模较大、系统性综合性较强的企业建立长期合作；在院级就业基地建设层次上，由院领导班子亲自牵头，

以本学院相关专业为骨干产品的中小型行业内或相关行业、区域性企业长期合作；在专业级就业基地建设上，充分调动专业教师力量，将零散的、分散的、服务面向较小的中小微、民营、个体企业等资源整合，使之成为就业基地建设的重要组成部分和有益补充。

(2) 完善和保障就业基地建设的配套措施，建立规范的管理制度、约束机制和长效措施。与就业基地的用人方、校友保持长期交流，开展周期性调查，使毕业生的专业水平、创新创造能力、毕业生的品质、毕业生的组织管理能力等及时跟踪反馈，建立学校为企业建设提供的适合的人才支撑和企业发展的技术支持的长效机制。此外，高度重视和充分利用校友资源，发挥校友促进校企合作重要的纽带作用。

5.5.6 学生就业观念和心态普遍存在误区

存在问题

受当前就业形势的影响，部分学生存在“慢就业”“缓就业”的消极心态。

原因分析

一方面，多数毕业生存在“眼高手低”的问题，另一方面，有些家长借着自己的社会关系为孩子找工作，这样增加了高校毕业生对家长的依赖程度，找工作异化成了家庭背景的竞赛。

改进措施

(1) 加强就业指导课建设，发挥主渠道作用，引导毕业生树立正确求职观念。

(2) 学校主动与学生家长沟通，和家长形成合力共同引导学生

就业。

(3) 加强思想政治教育，重点强化大学生的艰苦奋斗精神和社会责任感，调整就业期望值，理性就业。

5.5.7 毕业生追踪反馈没有与人才培养相挂钩

存在问题

对就业跟踪调查工作重视不够，毕业生就业跟踪调查工作制度不完善，跟踪调查形式单一，毕业生反馈信息没有全面地反映学校的培养质量，发现培养问题，调查结果没有被相关部门采纳利用，并起到实质性的作用。

原因分析

学校对毕业生追踪反馈认识不足，没有完善的制度要求；毕业生离校后，信息反馈工作缺乏动力和激励。

改进措施

(1) 构建毕业生追踪反馈机制，首先要提高认识，立足学生长远发展，重点关注组织体系建设及制度体系建设，加大投入，确保此项工作的经费支持，有条件可聘请第三方完成此项工作。

(2) 建立学校、学院、专业三级联动组织体系，各部门、学院及专业要协同配合，以提高人才培养质量为目标，重视毕业生跟踪反馈工作。

(3) 将就业工作与专业建设相联动，强化跟踪反馈结果应用，结合社会发展实际，不断调整和充实就业跟踪调研的内容，根据毕业生就业的情况和社会需求情况，调整专业设置和招生比例。

5.5.8 全员、全过程参与就业创业意识需要进一步加强

存在问题

学校有些部门和单位就业创业工作参与意识不足，不积极、不主动，部分教师就业工作全员参与意识薄弱。

原因分析

长期的学校就业工作流程，导致学校部门、单位、学院、教师将就业工作习惯性的当做就业管理部门的工作范畴，这些单位只是配合做好部分工作，缺乏对当前就业工作全员、全过程参与的深刻认识。

改进措施

进一步明确主体责任，以高度的政治责任和使命感，把毕业生就业创业工作放在更加突出的位置。建立就业创业联动机制，成员单位提高认识、主动作为，承担各自职能范围内的相关工作任务。严格把控每个时间节点的就业工作进度，密切配合，使学校科研促就业、人才培养促就业、创新创业促就业等各项工作协同发展。

6.质量保障

学校高度重视质量保障工作，建立了具有“一目标、一标准、四系统”的教学质量监控与保障体系，通过强化日常的教学质量监控，坚持周期性的教学评价，实现了教学质量监控的常态化和多样化，确保人才培养质量持续改进。

6.1 以人为本，建立健全教学质量保障体系

6.1.1 注重教学质量标准建设，规范教学运行过程管理

围绕学校发展定位和人才培养目标，构建了比较完善的各环节教学质量标准，配合相应的教学工作规范以及质量评价表，严格执行。在《大连工业大学本科教学工作规程》中，学校对课堂教学、辅导答疑、作业批改、实验、实习、课程设计、毕业设计（论文）等主要教学环节规范以及教师任职资格、师德等内容均做明确要求。

在课堂教学环节，制定了《大连工业大学理论教学质量标准及评价表》，确立了制定教学大纲、编写教学日历、选择教材、辅导答疑、作业批改以及考试考核等环节的质量标准。

在实验教学环节，制定了《大连工业大学实验教学质量标准及评价表》《大连工业大学实验教学工作规范》，确立了实验大纲、实验日历、实验指导书等实验教学文件以及实验准备、实验教学指导、实验报告批改、实验成绩考核等环节的质量标准。

在实习教学环节，制定了《大连工业大学实习教学质量标准及评价表》《大连工业大学实习教学工作规范》，确立了实习大纲、实习

计划、实习指导书等实习教学文件以及实习基地、实习准备、实习指导、实习报告、实习效果评价等环节的质量标准。

在课程设计教学环节，制定了《大连工业大学课程设计教学质量标准及评价表》《大连工业大学课程设计（论文）工作规范》，确立了课程设计大纲、课程设计指导书及参考资料、课程任务书等教学文件，以及选题、指导及检查、课程设计图纸及说明书（或论文）撰写、答辩、成绩评定等环节质量标准。

在毕业设计（论文）教学环节，制定了《大连工业大学毕业设计（论文）质量标准及评价表》《大连工业大学毕业设计（论文）工作规范》，确立了毕业设计（论文）选题、指导、中期检查及毕业设计（论文）撰写、评阅、答辩、成绩评定等主要环节质量标准。

在课程考核环节，学校出台了《大连工业大学本科学生课程考核与成绩记载管理办法》《大连工业大学考务管理工作规范》《大连工业大学本科生学籍管理规定》《大连工业大学考生守则》等考核学生学业水平的相关规定。确立了考试大纲、试卷等教学基本文件的编写，以及命题、阅卷、试卷存档等环节质量标准。

6.1.2 构建科学合理的质量保障体系，形成教学质量共管格局

学校依据全面质量化管理的核心理念，遵循 PDCA 循环，经过不断探索与实践，构建了一套符合实际、具有特色的“一目标、一标准、四系统”教学质量监控与保障体系（见图 6.1-1）。“一目标”是培养目标，“一标准”是教学环节质量标准，“四系统”是指教学质量决策与管理系统、教学质量支持系统、教学质量监控系统、教学质量

激励系统。多年运行的实践表明，相互关联的全方位的“一目标、一标准、四系统”的教学质量监控与保障体系对于学校教学工作的规范性建设、弱项建设、青年教师的培养以及教学质量的提高均起到了重要作用，并取得了明显效果。

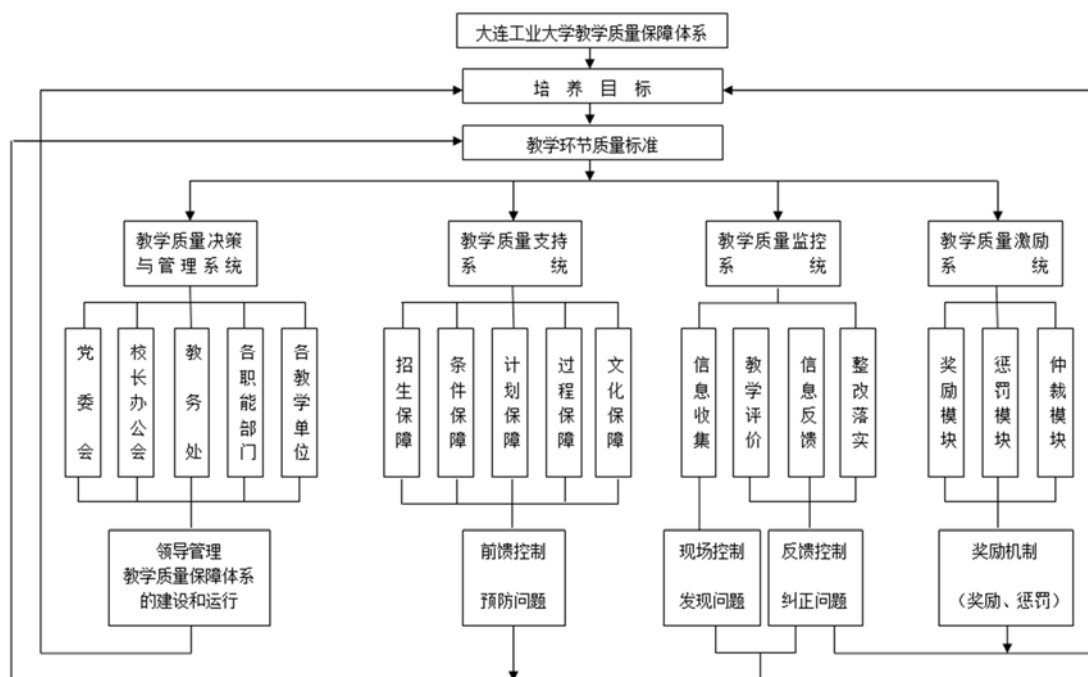


图 6.1-1 教学质量监控与保障体系构成

6.1.3 加强教学质量的组织建设，确保质量保障体系有效实施

(1) 组织建设

学校建立了校长全面负责、分管教学的副校长主持教学日常工作、以教务处为核心、各教学单位为主体的全校教学管理组织机构。学校历来重视教学质量监控与管理，自 2004 年起已成立教学质量管理科，近一步明确了教学质量管理工作职责，是国内较早成立专门质量管理科室的高校之一。

教学管理组织机构在教学质量监控与保障中的作用主要有两个方面：一是制定与教学质量相关的政策和各种教学管理规章制度。二

是掌握人才培养全过程中各环节实施状况,对学校教学质量方面存在的问题作出决策,具体指挥各专业不断优化教学过程,保证高质量运行。

(2) 制度建设

2018年,学校以审核评估为契机,重新制定、整理了《教学管理规章制度汇编》,包含教学建设与改革、教学运行管理、学籍学位管理、实践教学管理、教学质量监控与管理等方面的多项制度。同年,学校对教学管理规章制度和主要教学环节质量标准进行了全面修订,从而使教学管理和质量监控做到了有规可依、有章可循、有据可查,教学各环节的工作质量得到有力保障。

6.1.4 配全、配强教学管理队伍,提升教学管理服务水平

(1) 校院两级教学管理队伍建设

学校现有校院两级专职本科教学管理人员205人,包括分管教学副校长1人;教务处处长1人;副处长3人;高教研究所所长1人;学院院长13人;工程实践与创新创业中心主任1人;学院教学副院长14人;教务处专职工作人员13人,学院教学管理人员158人。

表 6.1-1 校级教学管理人员职称、学位和年龄结构

	总计	职称					最高学位				年龄			
		正高级	副高级	中级	初级	无职称	博士	硕士	学士	无学位	35岁及以下	36-45岁	46-55岁	56岁以上
数量	19	2	1	6	9	1	2	16	0	1	3	13	1	2
比例 (%)	/	10.5	5.3	31.6	47.4	5.3	10.5	84.2	0	5.3	15.8	68.4	5.3	10.5

可以看出,校级教学管理人员年龄结构合理,职称、学位较高。近年来,一批年富力强、知识水平高、懂教学、会管理的高素质人才

充实到教学管理队伍中来。2017年，在学校管理人员编制紧张的情况下，面向社会公开招聘专职教学秘书12人。三年来，学校各级教学管理人员发表高水平的教学管理论文178篇，获省级以上教学成果奖30项。学校制定了《大连工业大学教学管理先进个人评选办法》，每两年开展一次教学管理先进个人评选活动，在2016年的评选中共有42人获此殊荣。

（2）校院两级教学督导队伍建设

学校分别组建了专职和兼职教学督导队伍。专职教学督导组成员均为具有长期从事教学或教学管理工作经历，经验丰富、教学效果突出、德高望重的7名教师担任；兼职督导组成员选聘的均为各教学单位副高职称以上具有丰富教学经验的教师担任，聘期两年，第四批兼职督导为33人；此外，各教学单位也成立了由院长（主任）、教学院长（副主任）、教务管理办公室、专业负责人组成的院级教学督导组。多年来，两支督导队伍在学校本科教学研究咨询、评价和指导上发挥了重要作用。

6.2 全方位监控，注重质量监控实施效果

6.2.1 自我评估的周期化，日常教学检查的常态化

（1）院级教学工作评价

学校经过多年探索，形成了符合自身特点的自我评价方式。学校早在2008年便制定了《大连工业大学院级本科教学工作水平评价实施方案》，对被认定为教学管理奖和质量工程奖的单位进行表彰。此项评价工作已经成功地坚持了十年，对保障教学基础地位，调动二级

学院教学工作积极性,起到了良好的推动作用。近三学年评价结果如下:

表 6.2-1 近三学年院级教学工作水平评价结果

学年	序号	获奖单位	奖项	获奖级别
2016~ 2017 学年	1	轻工与化学工程学院	教学管理奖 (理工组)	优秀
	2	生物工程学院		优秀
	3	机械工程与自动化学院		良好
	4	信息科学与工程学院		良好
	5	外国语学院	教学管理奖 (文管艺组)	优秀
	6	服装学院		良好
	7	思想政治理论课教学科研部	教学管理奖 (学部组)	优秀
	1	食品学院	质量工程奖 (学院组)	一等奖
	2	信息科学与工程学院		二等奖
	3	管理学院		二等奖
	4	生物学院		三等奖
	5	机械工程与自动化学院		三等奖
	6	外国语学院		三等奖
	7	思想政治理论课教学科研部		质量工程奖 (学部组)
2015~ 2016 学年	1	机械工程与自动化学院	教学管理奖 (理工组)	优秀
	2	信息科学与工程学院		良好
	3	纺织与材料工程学院		良好
	4	外国语学院	教学管理奖 (文管艺组)	优秀
	5	管理学院		良好
	6	服装学院		良好
	7	思想政治理论课教学科研部	教学管理奖 (学部组)	优秀
	1	外国语学院	质量工程奖	一等奖
	2	管理学院		二等奖
	3	纺织与材料工程学院		二等奖
	4	机械工程与自动化学院		三等奖
5	信息科学与工程学院	三等奖		

学年	序号	获奖单位	奖项	获奖级别
	6	服装学院		三等奖
2014~ 2015学 年	1	食品学院	教学管理奖 (理工组)	优秀
	2	信息科学与工程学院		良好
	3	轻工与化学工程学院		良好
	4	机械工程与自动化学院		良好
	5	外国语学院	教学管理奖 (文管艺组)	优秀
	6	思想政治理论课教学科研部	教学管理奖 (学部组)	优秀
	1	食品学院	质量工程奖	一等奖
	2	思想政治理论课教学科研部		二等奖
	3	纺织与材料工程学院		二等奖
	4	管理学院		三等奖
	5	机械工程与自动化学院		三等奖
	6	外国语学院		三等奖

(2) 日常教学质量监控

一是坚持开展教学秩序检查和监督活动。特别是在每学期开学初、期中和期末阶段对教学环节进行全面检查，平均每学期的教学秩序检查达到 748 课次，期末巡考达 717 场次；平均每学年抽调课程试卷 58 门次，毕业设计（论文）509 本。

二是坚持校领导、教学督导、中层干部以及教学单位各级领导听课制度。每学年专职教学督导常规听课指导约 1700 门次；校领导及中层干部听课 1000 余门次。

三是建立学生评教制度。设立详细且操作性极强的指标体系，每学期的学生网上评教率均达 94% 以上。学校还通过座谈会以及问卷调查的方式，采集教学信息，每学期召开座谈会 2 次，发放《大学生学

习满意度调查问卷》2000 余张。

四是加强学生信息员队伍管理。学校目前共有学生信息员 282 名，每个专业设有学生信息员 1-2 名，学生信息员每两周反馈一次教学信息，并引进激励机制，近三年共 675 名优秀信息员获得奖励。

6.2.2 全校质量意识增强，自我评价和质量监控实施效果良好

(1) 专业建设水平得以推动

学校重视辽宁省专业综合评价对专业内涵发展的推动作用。目前，共有 31 个专业参加辽宁省专业综合评价，其中食品科学与工程等 6 个专业位列全省第一，41.9%的参评专业位列全省前 30%。

(2) 教师教学水平得以提高

学校现有省级教学名师 15 人。近三年期间，77 位教师荣获教师教学评价优秀奖；学生评教优良率始终保持在 95% 以上的较高水平；10 人次在省市讲课大赛中获奖。

(3) 教学管理水平得以提升

通过严格教学秩序检查，规范考务管理工作，确保了教学秩序的稳定。使得教学管理人员的管理水平不断提升，树立了以问题为导向，敢抓敢管的工作作风。2015-2017 年学生的违纪作弊人数率逐年下降趋势。

表 6.2-2 2015-2017 年学生违纪作弊情况

年份	人数	替考	使用手机	携带纸条	其他违反考场纪律
2015 年	95	5	20	60	10
2016 年	79	15	12	49	3
2017 年	67	1	9	53	4

(4) 培养成效得以显现

2017年，学校的就业率达到92.4%，学生获得各种省部级以上科技竞赛1286项，发表论文637篇。

6.3 反馈到位，拓宽反馈渠道并充分利用反馈信息

6.3.1 利用国家和省数据采集平台，建立校内教学基本状态数据库

学校充分利用教育部“高等教育质量监测国家数据平台”和“辽宁省普通高等学校本科专业信息填报系统”，从生源就业、师资队伍、教学条件、教学建设与改革等方面采集数据，构建并逐步改进本科教学质量常态监测机制。教学基本状态数据已成为学校总结、思考、评价和改进教学工作的重要手段，为学校进行整改建设提供决策依据。

6.3.2 建立质量信息统计分析和反馈机制，助力教学质量提升

(1) 统计分析过程

学校自主研发了“听课预约系统”，中层干部及教学督导可以在该系统上进行预约听课，做到有计划、针对性强。并且有利于后期质量数据的统计分析。在督导听课中，学校有针对性的下达听课任务，对新教师、开新课教师、前一学期学生评教成绩排名后5%的教师，教学督导要侧重评价与指导。

(2) 反馈过程

包括教学例会反馈、督导反馈、领导反馈、学生反馈和同行反馈5个方面。

教学例会：学校定期召开教学工作会议及教学院长例会及每周一

次的教学秘书联席会，教务处将教学中存在问题在教学例会上及时反馈给各教学单位，要求限期整改。

督导反馈：教学督导员听课结束后对任课教师的评价、意见和建议直接反馈给任课教师，并将听课信息反馈表交至教务处。每学期完成听课任务后，将工作情况进行书面总结，加强了对教学过程的监督与指导。

领导反馈：领导听（看）课后对任课教师的评价、意见和建议直接反馈给任课教师和所在教学单位。

学生反馈：学生评教成绩通过网上查询方式获取，教学单位针对评教结果制定整改措施，及时反馈到学校，学校通过检查验收整改效果。

同行反馈：学院定期召开教研室会议，会议由教研室主任主持，教学院长和院教学督导参加。会上每位教师在互相听课后，反馈听课情况，进行面对面交流，有利于教学水平整体提高（表 6.3-1）。

表 6.3-1 质量信息统计、分析和反馈流程

反馈内容	反馈方式	反馈结果处理
课堂教学质量评价	网上评教	对评教数据进行统计分析，并于下学期初反馈给学院和教师，督促学院、教师及时根据评价结果改进教学，对于连续两学期评价后 5% 的教师需由学院提交书面整改措施，并由教务处跟踪检查实施结果。
师生教学意见反馈	各项检查、专项评价结果	将各项教学检查结论、评价结果等信息进行分析统计后，通过信箱、工作会议等形式和渠道及时反馈，并要求学院根据反馈情况提出整改方案。

6.3.3 定期发布质量信息，编制质量报告并向社会公开

学校定期将教学质量相关信息予以公示，主要通过学校每学年本科教学工作会议、教学院长会议、教学秘书周例会、教学简报、教务处网站等渠道，将教学质量信息向全校师生及各教学单位传达。

为推进信息公开，接受社会监督，提高工作透明度，学校就相关信息实行年度报告制，定期发布质量报告。学校是辽宁省启动本科教学质量报告发布制度比较早的学校，2011年撰写和公示了第一份质量报告，客观陈述本科教学的基本状况，分析存在的主要问题并提出解决思路。

6.4 激励机制，促进教学质量持续改进

6.4.1 多措并举，拓宽质量改进的途径与方法

(1) 出台相关文件，指导质量改进

学校先后制定了本科教学纲领性文件《大连工业大学关于提高本科教学质量的若干意见》，将提高教学质量作为本科教学的根本任务；建立并完善教师激励机制，制订了《大连工业大学本科教学工作奖励办法》，形成全校上下凝心聚力、积极进取的良好氛围。2016年，学校制定了《大连工业大学“十三五”发展规划（2016-2020）》明确学校未来5年本科人才培养的目标及实现目标的具体措施，全面指导学校本科教学质量改进。

(2) 组织机制，保障质量改进

学校紧紧围绕“立德树人”这一根本任务，牢固确立本科教学的中心地位。学校实行本科教学工作党政一把手负责制，坚持每年党委和行政1号文件部署本科教学相关工作，做好学校本科教育教学顶层设计和宏观指导；坚持学校党委常委会、校长办公会定期召开教学专题会议，重点研究本科人才培养和教育教学改革等重大议题，对教

学工作进行总体安排和部署。教务处协同学生工作部（处）、人事处等部门，具体负责教学质量改进的管理工作。教学督导组通过对教学活动的督导，指导教学质量改进工作。教学单位作为教学质量改进的责任主体，负责具体落实教学基本建设和教学全过程的质量监控和改进。

（3）激励机制，促进质量改进

学校设立专项教学奖励津贴用于本科教学工作奖励，设立校级教学成果奖、精品课程类奖、教学名师奖、教学评价优秀奖、菁苑杯以及新星杯教师教学大赛、三育人评选等奖励措施，有效引导了广大教师积极投身教学，带动教学质量提升。

对于学生评教连续两学期位于本单位后 5% 的教师，依照《大连工业大学本科教学工作规程》的要求，相应采取减课、培训、转岗等措施。

学校制定《大连工业大学教学事故和教学通报认定处理办法》，对发生教学事故和教学通报的责任人严格处理，近三年来共处理教学事故 40 起，2015-2016 学年第（1）学期，服装学院***老师因考试提前 20 分钟发卷、思政部**老师因擅自缺课均被学校认定为严重教学事故。同时学校在教师专业技术职务评审过程中，对有过教学事故的教师实施一票否决，有效地促进了教学质量的改进。

6.4.2 实现持续改进，改进效果明显

（1）教学研究氛围浓厚，教学成果丰硕

近三年，学校教学改革成效明显。围绕人才培养模式的改革与创新、课程体系、教学方法手段改革等方面开展教学改革立项工作，承

担校级、省级及以上教改项目 131 项，教育部产学合作协同育人项目 44 项，国家级精品视频公开课、省级精品资源共享课、公共艺术优秀课 5 门。2018 年，学校推荐的 14 项省级本科教育教学改革研究成果全部获奖，其中一等奖 5 项，学校一等奖获批率居省属高校第四位。

(2) 学风良好，学生的学业水平进一步提升

学生学业水平进一步得到提升。受学业警告学生人数逐年减少，据统计，近三个学年，退学人数为 114、136 和 69 人。

(3) 就业形势较好，用人单位的满意度有所提高

通过对学生就业和用人单位的调查数据显示，近三年初次就业率为 89.61%、95.70%、90.44%，用人单位对学校毕业生的满意度为 93.00%、92.59%、97.73%。

6.5 存在问题及改进措施

6.5.1 教学单位教学质量保障体系及质量标准需进一步完善

存在问题

部分教学单位教学质量保障体系及质量标准不够全面，全员参与格局尚未形成，教学管理队伍人员流动较大，管理能力参差不齐，教学督导队伍建设不完善，不能完全满足学院和专业发展的实际需要。

原因分析

教学单位对校级层面的督导管理依赖性较大，个别单位对教学质量保障体系在人才培养中的重要性认识不够，导致将教学质量保障局限在单纯的教学检查控制、教学质量评价阶段，不能充分发挥二级学院在教学质量保障过程中的主动性和积极性。

改进措施

(1) 完善质量保障制度建设。进一步明确在教学质量保障体系中学校和教学单位以及各职能部门的分工和职责。加强教学单位在本单位教学督导和教学评价中的作用，学校通过制订、修订一系列教学质量管理制度与措施，进行宏观指导、监督、评估和调控。

(2) 加强教学管理队伍建设。按教学质量各个岗位的职责合理配备人员，在保障教学质量队伍人员充足的基础上，重视教学质量管理人员素质和能力提升。通过开展定期培训、调研、交流等方式，提高教学质量队伍教学督导能力和水平，以及教学质量管理人员的质量保障意识，帮助他们掌握教学质量督导管理的方法，全面提升质量监督能力和水平。

(3) 逐步建立专业负责人制度，培养负责状态数据处理与内部评估的专门人员，明晰专业负责人与院长或教学副院长之间的职责划分，强化学院主体责任，真正落实教学单位质量监控的管理职责。

6.5.2 教学质量自我评价与外部评价还不够深入

存在问题

目前采取的课堂教学质量评价方法以学生的主观评价为主，一方面无法全面客观反映教师在教学方面的投入，另一方面使得部分教师心存犹豫，不敢对学生的不良学习行为进行大胆管理。督导专家也对教师的教学效果进行评价，但由于人手有限，质量监控难以覆盖教学全过程，因此其判断也存在一定的局限。另外，学校教学质量外部评价机制需要深入推进。目前学校开展的外评仅局限于辽宁省教育厅开

展的专业综合评价及个别专业参加的工程教育认证，存在覆盖面小、持续性不足等问题。

原因分析

(1) 在评价方式上，学院自我评价不多。学校的教学评价主要由教务处组织，针对教学的各个环节开展，主体比较单一。此模式导致教师以旁观者的心态参与评价，学生也是以被动应付的心态参与，在思想上、行动上并没有真正重视，使得质量评价的客观性、实效性、自觉性不够。

(2) 评价教学质量的指标不明确，模糊性大。由于教学效果难以立即体现，也难以划定统一、细化的衡量标准，评价结果也难以取得共识。

(3) 学校对不同专业教学质量影响因素的分析不足。在对教师的教学质量进行评价时，专家、管理者、学生都只能针对显性的、容易观察的工作进行评价，如教学环节的实施、教学规范的执行、教学内容的深浅等，按照这种方式获得的评价结果缺乏权威性、科学性，容易受到质疑，加上专业、课程不同，更难以客观地反映教师的教学投入程度，也难以体现教学质量的全面性。

(4) 实践教学形式多、评价难度大。实践教学具有时间多样化、场地多样化的双重特点，时间上既有课内、课外之分，场地上也有校内、校外之别，在实践内容、实践手段、实践过程等方面也因为专业不同，差异较大，因此评价难度也随之提高。

改进措施

(1) 加强二级学院教学督导队伍建设，通过学院教学督导的工作来增加课前、课中、课后各项工作的督查覆盖面。

(2) 在目前学生评价的指标体系外，增加学生描述性评价，鼓励学生教师进行点评，帮助教师通过接受反馈意见主动提高教学能力，同时对学生适当指导，引导其客观正确地评价教师。

(3) 由学校出台相应制度，促进教学基层组织的同行开展互评活动，使得同行评价制度化、常态化。尽早出台校级专业综合评价工作方案，积极探索引进第三方评价机构，完善学校教学质量自我评价与外部评价体系，促使学校教学质量评价与监控实现全方位、立体化发展。

6.5.3 教学基本状态数据的收集利用机制还不够健全

存在问题

教学基本状态数据收集渠道有限。目前学校本科教学基本状态数据采集和分析，主要依靠教育部本科教学基本数据库和辽宁省本科专业综合评价的基本数据库完成；教学基本状态数据收集不全，尤其毕业生信息跟踪薄弱；收集到的教学质量信息利用率有待提高。

原因分析

(1) 校内本科教学基本状态数据库尚未建立，信息收集渠道少。由于各部门教学相关基本数据库自建自用，缺乏统一规划，为数据交换和共享带来难度，目前学校各部门数据库尚未统一集成，建设实现数据集成分享的本科教学基本状态数据库还需要一定的周期。

(2) 毕业生信息收集机制不健全。未建立完善的毕业生信息采

集、分析、反馈制度，未对收集毕业生信息的相关部门的权责做出明确划分，目前毕业生信息由学生工作处、招生就业处、校友会等部门收集，缺乏统一的组织协调，工作职责不明，信息收集效率不高；没有引入社会第三方机构开展毕业生情况专业调查。上述原因影响了毕业生信息采集的完整性、准确性和有效性。

(3) 教学质量信息利用不充分。学校对收集的教学质量信息有效分析不够，对信息挖掘不够，未能深入掌握教学运行的真实状态、各教学环节的影响因素以及各环节的内在联系与发展变化；收集的教学质量信息结果未能全部及时反馈到相关学院、具体责任人，质量信息缺乏实效跟进。

改进措施

(1) 建立学校教学基本状态数据库。根据教育部的教学基本状态数据库系统、专业综合评价、工程教育认证等数据采集要求，结合学校教学管理实际，加快学校数字化校园平台建设，统一接口标准，规范数据处理，实现教学、科研、人事、财务等信息系统的数据交换与共享，提高数据的准确性和有效性。

(2) 健全毕业生信息反馈机制。采用现代信息技术手段，增强毕业生信息收集工作的完整性与准确性，尝试引入第三方机构参与毕业生用人单位的评价与反馈调查。加强与用人单位、各地校友会的联系与合作，构建由校内质量监控体系、社会评价体系及用人单位质量反馈体系组成的人才培养质量监控与保障体系。

(3) 加强教学信息的利用。建立健全教学信息统计、分析、反

馈制度，明确信息统计、分析、反馈的标准、程序与方法，加强对督导检查、评教评学、毕业生质量等数据的统计与分析，及时发现和妥善解决教学质量的深层次问题；强化信息利用，利用反馈的教学信息及时完成培养方案修订、教学大纲的制定、教学管理制度完善等工作，促进教学管理科学化；强化教学信息反馈效果的跟进与调研，形成质量反馈与改进的监督机制和追查机制，在质量改进过程中，形成发现问题、分析问题，改进问题的良性循环，推动学校持续改进教学质量。

6.5.4 教学质量持续改进工作效率较低

存在问题

教学质量改进工作由学校教务处负责组织落实，受相关部门工作推进制约，导致部分质量改进工作效率较低。教学质量改进工作通常处于被动状态，一些单位和部门仅局限于解决具体问题或表面问题，对产生质量问题的深层次原因缺少认真的研究与分析。

原因分析

(1) 部分单位和个人对教学质量改进工作的重要性和必要性认识不足，缺乏质量改进的主体意识和全局意识，对自身承担的质量改进职责认识不够，工作的主动性不强。

(2) 对教学质量改进工作的监督考核制度不完善，部门之间协调性不强，缺乏质量改进的有效管理措施，导致质量改进工作缺乏组织性、协调性和强制性。

改进措施

(1) 进一步树立和巩固学校教职员工的的质量意识，提高服务教

学和质量改进的责任意识。将质量改进的思想落实到教学运行与管理的全过程，树立全员加强教学质量改进工作的氛围和风气。

（2）完善质量改进机制，由学校教务处专门负责教学质量改进工作的组织落实与监督考核，加强质量监控和质量改进管理队伍建设，制定质量改进的保障制度，协调统筹各部门及时有效开展质量改进工作。

（3）建立质量改进工作的管理办法和奖惩制度，明确各部门在质量改进工作中的责任，实施目标责任制，加强对质量改进工作的监督考核，并将质量改进工作的评价结果作为相关单位和部门考核的重要内容。

7.服务辽宁

学校以供给侧结构性改革为引领，以应用型转型为抓手，通过校企联盟建设，促进校企深度融合，大力推进创新创业教育、校际交流和国际合作，全面提高人才培养质量，助力辽宁老工业基地新一轮振兴。

7.1 创新模式，改革人才培养机制体制并推进校企协同育人

7.1.1 积极牵头开展校企联盟建设

学校积极响应辽宁省关于深入推进高等教育供给侧结构性改革的号召，牵头组建了“辽宁省轻工纺织产业校企联盟”。目前，联盟涵盖相关高校、科研院所和行业企业在内的联盟单位 130 余家。

除了牵头组建的联盟之外，学校还参与了辽宁省石油化工产业校企联盟等 15 个由其他高校牵头组建的校企联盟，与兄弟院校一起，致力于打破校校壁垒、校企壁垒，共同为辽宁区域经济发展提供支撑。

表 7.1-1 本校参与省内校企联盟情况

序号	参与联盟名称	联盟职务
1	辽宁省石油化工产业校企联盟	常务理事
2	辽宁省海洋产业校企联盟	常务理事
3	辽宁省安全技术与装备产业校企联盟	常务理事
4	辽宁省钛及特种金属产业校企联盟	常务理事
5	辽宁省建材产业校企联盟	副理事长
6	辽宁省电子信息产业校企联盟	副理事长
7	辽宁省食品产业校企联盟	副理事长
8	县域经济服务业校企联盟	副理事长
9	辽宁省环保产业校企联盟	理事
10	辽宁省外贸行业校企联盟	理事

序号	参与联盟名称	联盟职务
11	新一代信息技术产业校企联盟	理事
12	辽宁省生态环保产业校企联盟	成员
13	精细化工产业校企联盟	成员
14	船舶与海洋工程产业校企联盟	成员
15	汽车工程产业校企联盟	成员

7.1.2 构建校企协同育人的新模式新机制

学校以“卓越工程师教育培养计划”“联办二级学院”“校企联盟”以及“企业订单式培养”等多种方式开展校企协同育人，形成了对口互利、互利互惠、联盟互补、厂中校等多种校企协同创新模式。

学校以卓越工程师实施计划专业为核心，辐射全校其他专业，与大连合成纤维研究所、华润雪花啤酒（大连）有限公司等多个企业、行业协同创新，联合培养人才；与辽宁省本溪市政府、桓仁县五女山酒业校政企合作共建“葡萄酒学院”，是2012年度辽宁省教育厅批准的11个校企政协同创新工程人才培养体制机制研究与实践试点之一。2017年经省教育厅批准，学校牵头组建了“辽宁省高等学校轻工纺织技术研究院”，并积极与相关企业共同建立了一批以成果转化为主要目的的企业研究院，为企业提供科学化生产经营的技术方案。

7.1.3 校企协同育人的新成效

(1) 为辽宁培养输送大批应用型专门人才。学校每年在辽宁省内计划招生人数占学校本科招生总规模55%左右，同时毕业生在辽宁的就业率逐年提高，2018年达到66.7%。大批学生成为企业技术骨干，部分学生成为部门主管及项目经理。

(2) 建设了“双师双能型”师资队伍。近年，通过“派出去，请将来”的方式，培养“双师双能型”师资队伍。选派青年教师深入企业学习和实训，丰富教师队伍的实践经历；同时鼓励企业优秀人才承担专业实践教学任务，有计划地将企业家请进校园，向学生讲解行业发展最新技术和动态以及现代企业的经营管理经验。目前，学校“双师双能型”教师占专业教师比例达到40.1%。

(3) 共建工程实践教育基地。目前，学校已与企业共建3个国家级工程实践教育中心、10个省级工程实践教育中心和22个校级重点实践教育基地。

(4) 校企协同创新联办二级学院。生物工程学院依托学校与企业、政府建立的葡萄酒学院，实现了政府、企业、高校的合作办学，为企业输送特定人才的培养模式。目前已成功培养葡萄酒工程相关专业毕业生69人。

7.2 抓住机遇，推动转型发展

7.2.1 建立对接产业链的应用型专业体系

“十二五”期间，学校根据辽宁经济结构调整、产业转型升级的趋势动态，不断优化专业布局，暂停招生优势不足、竞争力不强、与区域产业结合不密切的信息与计算科学等6个本科专业。学校整合资源向优势特色专业倾斜，在食品、服装、电子信息和软件产业中建有优势突出的专业群；在新兴产业信息技术、生物、新材料等重点领域，学校同样具备专业优势；在艺术文化、艺术与科技、艺术与管理融合等产业方面学校的专业建设成果斐然。学校地处创新型产业集群发达

的沿海地区，具有良好的地理优势，学校食品、艺术、服装、管理等专业围绕创新产业链积极开展创新创业教育，获批辽宁省优势特色、创新创业教育改革试点、工程人才培养模式改革试点等省级以上专业项目 43 个，在辽宁省本科专业综合评价中，6 个专业位列全省同种专业第一，另有 3 个专业位列全省同种专业前 20%。学校已形成以应用型为主体、紧密对接产业链的应用型专业体系，效果显著。

7.2.2 探索应用型人才培养模式

学校培养方案的修订，突出服务面向，体现产教融合理念，各转型专业充分调研企业、行业的人才需求状况，以需求为导向，构建人才培养体系。学校 2016 级本科专业人才培养方案修订工作按照辽宁省转型专业建设要求制定，学生四年期间参加实习实训的时间累积达到一年。同时要求，工学类专业全部按照工程教育认证要求制定人才培养方案。在培养方案论证过程中，邀请企业、行业人员参与论证。

学校坚持“学校统筹，专业主导，试点先行，稳步推进”的转型基本原则，先后两批推进 39 个专业向应用型转型发展，占学校招生专业的 89%，并已形成各具特色的应用型人才培养模式，包括“卓越工程师教育培养计划”的 3+1 培养模式、机械类专业的“以赛促学”培养模式、信息类专业的“研究室”培养模式、管理类专业的“MUST”培养模式、服装类专业的综合改革试点班培养模式、艺术类专业“工作室”教学模式等。

7.2.3 深入开展转型工作，并初见成效

(1) 人才培养模式得以创新。学校深入推进专业转型发展工作，

各专业积极探索应用型人才培养模式，在此基础上，与校、政、企联办“葡萄酒学院”、筹建“虚拟模具产业学院”，建立轴承人才培养基地。

(2) 专业建设得以推动。2017年，学校获评“辽宁省普通本科高等学校向应用型转变示范校”，材料成型及控制工程、高分子材料与工程、包装工程、环境设计、服装与服饰设计专业五个专业获评“辽宁省普通本科高等学校向应用型转变示范专业”。2011年和2015年，学校食品科学与工程专业连续两次通过教育部工程教育专业认证。生物工程专业提交2018年度工程教育认证申请并被中国工程教育专业认证协会受理。

(3) 教学改革成果凸显。2018年，学校获评的14项教学成果奖中有7项是关于应用型人才培养成果，5项一等奖中有4项成果体现学校在应用型轻纺类、艺术类等专业的多元化工程人才培养特色。

(4) 实践教学条件得以改善。2016年，学校获批国家发改委“大学生工程训练创新中心”产教融合发展工程规划项目，规划建设2万平方米。

7.3 多管齐下，提升学生的创新创业能力

7.3.1 全方位筹措，搭建创新创业教育平台

(1) 组织机构。2017年，学校成立工程实践与创新创业教育中心，成立由校长任组长、分管校长任副组长的创新创业工作领导小组，成立涵盖学校各学科的创新创业专家指导委员会，加强顶层设计，整合资源，将创新创业教育有效融入人才培养方案。各学院成立院级创

创新创业教育中心，深入推进学校创新创业工作全面开展，实现创新创业教育覆盖全校所有专业和全体学生。

(2) 队伍建设。学校积极组织开展创新创业导师能力培训及学习交流活 动，建立了专兼职相结合的师资队伍。创业指导教师207人，其中校内专职教师5人，校内兼职教师180人，校外兼职导师22人。

(3) 创新创业教育体系建设。由创新创业课程体系、创新创业实训体系和创新创业孵化体系组成。创新创业课程体系包括：创新创业启蒙课程、创业通识课程和专业型创新课程，其中专业型创新课程已经纳入本科培养方案。创新创业实训体系包括大学生创新创业训练计划实训体系和创新创业竞赛实训体系。学校正在积极推进创新创业孵化基地建设。

(4) 经费支持和制度保障。学校每年划拨专项经费，推进大学生创新创业训练计划项目和创新创业竞赛的实施。在原有制度基础上，工程实践与创新创业教育中心正在修改完善相关制度。

(5) 创新创业平台建设。工程实践与创新创业教育中心正在研发、整合与完善“大创”计划项目申报与管理平台、创新创业竞赛管理网站及大学生创新创业学分管理系统等，搭建综合化的创新创业教育管理与服务平台。

7.3.2 全面实施“大创计划”，让“科创竞赛”惠及更多学生

(1) 大学生创新创业训练计划项目的实施

学校全面实施“大创计划”，建立国家、省、校三级创新创业项目训练体系，采取学生自主选题、教师指导的形式申报，学校严格把

控项目质量。近三年，学校共实施校级“大创计划”1210项，其中国家级项目99项，省级项目140项，参与学生5765人次，参与教师1334人次。

（2）科技创新竞赛的覆盖面及学生受益情况

近三年，共计5180余组次创新创业竞赛项目获奖，其中国家级竞赛获奖930余组次，省级竞赛获奖1080余组次，校级竞赛获奖3170余组次。涉及得奖学生10800余人次，涉及指导教师4400余人次。承办省级及以上创新创业竞赛5项，创新创业竞赛活动参与度呈现逐年上涨趋势，如下图所示。

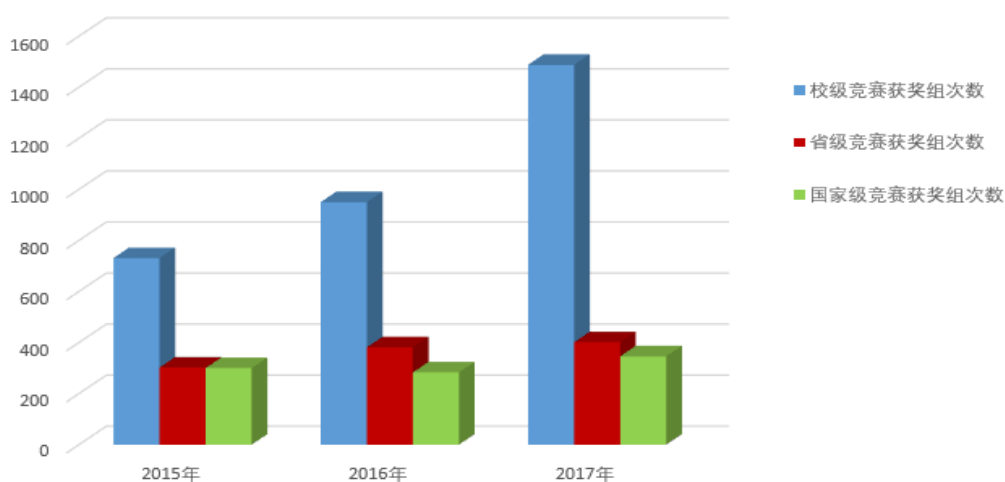


图7.3-1 创新创业竞赛获奖统计

（3）创新创业年会和创业展的举办与参与情况

学校举办创新创业年会和创业展，表彰在创新创业活动中取得优异成绩的学生和指导教师代表。工程实践与创新创业教育中心以创新创业竞赛、“大创计划”项目为依托，组建大学生创新创业社团，开展形式多样的创新创业活动，形成良好的创新创业校园文化氛围。

7.3.3 “双创”教育初结硕果，带动就业初见成效

(1) 创新创业成果较为明显

2017年辽宁省第四届大学生创新创业年会，“无弦激光竖琴的研制”和“智能纺织品——织物软键盘的设计与开发”获评为“优秀展示项目”，“无弦激光竖琴的研制”进入全国大学生创新创业年会并获评为“最佳创意项目”。2018年辽宁省第五届大学生创新创业年会，“草炭沙基梯度固沙生态砖——彰武县丰富的草炭与沙漠资源的开发与利用”获评为“优秀展示项目”。

(2) 强化了校企合作，为学生创新创业搭建平台

近几年，随着学校创新创业工作的蓬勃开展，越来越多企业通过多种形式，助力学校创新创业工作。华为集团资助大学生创新创业竞赛25万元，康师傅集团、娃哈哈集团等公司冠名，使得学校创新创业工作的“实战性、应用性”得到大幅提升，为毕业生就业工作的开展搭建了广阔平台。

(3) 自主创业毕业生不断涌现

2016年，学校获批为辽宁省大学生创业孵化示范基地。2018年4月，学校与大连市创业促进委员会办公室签署《大连市普通高等学校建设大学生创新创业实践教育基地共建协议》，拨付学校建设资金50万元，创业带动就业，近三年自主创业毕业生112人。创新创业基地在孵创业项目21个，学校近三年就业率基本保持在95%以上的水平。

7.4 资源共享，积极推进跨校修读学分与国际合作

7.4.1 完善跨校修读学分建设，全面打造精品开放课程

近三学年，学校选用超星尔雅、智慧树等优质网络平台课程年均 60 门次左右，参与辽宁省跨校修读课程年均 20 门次左右。目前建有国家级精品视频公开课和省级精品资源共享课 4 门。

表 7.4-1 网络课程建设一览表

学年	超星尔雅	高校邦	智慧树	跨校修读
15-16	37	2	13	建课 11 门次、用课 9 门次
16-17	47	3	2	建课 10 门次、用课 8 门次
17-18	65	6	4	建课 13 门次、用课 9 门次

学校高度重视跨校修读课程建设，教师积极选用跨校修读课程，《华夏文化五千年》《大学生创业基础》被省内多家高校选用，推动了学校线上线下的教学模式改革，引领和带动学校整体课程建设水平的切实提高。

7.4.2 引进国外优质教育资源，举办高水平中外合作办学

2011 年 3 月，经教育部批准，大连工业大学以优势特色学科与英国南安普顿大学合作举办视觉传达设计专业和服装与服饰设计专业两个本科专业项目。这是国内第一个与世界百强大学合作的“4+0”“双证书”本科中外合作办学项目。

8 年来，大连工业大学曾荣获辽宁省教育厅中外合作办学先进单位称号；连续 4 年有 4 名外籍专家获得省、市“政府友谊奖”；2015—2018 连续四年参加北京国际大学生时装周并获“人才培养成果奖”；四届毕业生中有 20% 的学生成功申请境外知名大学研究生；在 2015

和 2019 英国卫报学科专业排名中，包括两校合作办学项目在内的英国南安普顿艺术学科两次在全英排名位列第 7。

7.4.3 加强校际交换及学分互认，促进联合培养深入发展

2015-2017 年间，学校不断深化学生交换、学分互认及各种形式的学生海外留学项目，其中包括与日本北陆先端科学技术大学院大学、日本立命馆大学开展“本科升硕”项目；与英国伯明翰城市大学、美国爱荷华州立大学、美国西俄勒冈州立大学、澳大利亚迪肯大学、日本创价大学等合作开展校际交流 2+2 项目；与日本早稻田大学、日本大阪学院大学、日本松荫大学、日本桃山学院大学、日本熊本学园大学、日本九州外国语学院、法国北加莱高等公立美术学院、美国东伊利诺伊大学、台湾海洋大学等高校开展学年学期交流项目。此外，学校还积极开展了赴香港 500 强企业短期实习、赴美带薪实习、赴美国加州大学河滨分校创新创业学分项目等短期实习类项目，为学生提供理论结合实践的机会，贴近各专业的转型发展。

2015-2017 年学校参加赴国（境）外学习交流项目学生分别为 99 人次、111 人次、144 人次，参与人数逐年递增，覆盖专业也不断扩大。2012 年学校与蒙古财经大学签订培养协议，近三年受益留学生 34 人。此外，每年还接收 3 名来自韩国东明大学和韩国金乌工科大学的交换生，通过一学期或一学年的汉语言学习获得学分。

7.5 存在的问题及改进措施

7.5.1 校企协同育人创新意识不足

存在问题

一是校企联盟运行缺乏深层次的机制创新，依然停留在较浅较虚层次的校企合作上。对联盟建设重视程度不够，缺乏校企联盟建设的整体思路、顶层设计和具体举措；二是对产教融合和校企合作认识不够，缺乏创新意识；三是以行业企业需求为导向的人才培养机制还没有完全形成。

原因分析

(1) 部分单位和个人对校企联盟工作的重要性和必要性认识不足，缺乏校企联盟建设的主体意识和全局意识，对自身承担的联盟建设职责认识不够，工作的主动性不强。

(2) 对校企联盟工作缺乏监督考核制度，部门之间协调性还应进一步加强。

(3) 企业参与合作的积极性不足，还应进一步畅通机制，激发企业和科研人员参与合作的积极性、主动性。

改进措施

进一步推进辽宁省轻工纺织产业校企联盟建设，做细做实辽宁省高等学校轻工纺织技术研究院。充分发挥学校科技资源在区域经济社会发展中的服务保障和支撑引领作用，重点推动服务县域经济建设和服务辽西北经济社会发展，强化对中小微企业的技术支持能力。做好校企联盟建设的顶层设计，积极与地方政府、职能部门沟通，畅通机制促进联盟又好又快发展；积极与行业企业进行对接，充分了解行业

人才需求及技术需求状况，不断调整人才培养标准和人才培养方案，培育出符合企业需要的合格人才，同时优化科研方向，助推科技成果在辽宁落地转化，助力辽宁新一轮全面振兴。

7.5.2 转型发展的推进速度应进一步加快

存在问题

学校向应用型转型发展是学校为地方经济社会发展服务、培养适应地方经济发展需要的应用型人才的重要举措，也是人才培养供给侧结构性改革的必然要求。学校自 2016 年获批转型发展试点院校以来，大力推进转型发展，取得了一定成绩，但也存在一定问题，一是全校各部门工作还没有完全围绕转型发展开展；二是有的专业转型发展工作推进缓慢。

原因分析

(1) 应用型转型发展观念刚刚建立，大多教师还没有彻底完成观念转变，还没有完全建立应用型人才培养的新思想、新观念。

(2) 人才培养不是一蹴而就的事情，是需要一个改革的过程和运行的周期，从人才培养目标的转变、课程体系的重建、人才培养模式的改革都需要经过充分的调研、反复的论证。

改进措施

(1) 进一步解放思想、转变观念、提高认识，加强对应用型转型相关文件、政策的学习，充分理解转型的内涵，真正从思想上把人才培养观念转变到应用型人才培养上。

(2) 必须正确理解、准确定位应用型人才规格，明确应用

型人才的知识、能力和素质要求和规格，做好人才培养顶层设计，制定课程体系，明确课程内容，设计好实践环节课程权重，为应用型人才培养奠定坚实基础。

(3) 加强实践教学条件建设，建立稳定的校外实践教育基地，在数量和质量上要满足应用型人才培养要求，使实践教育基地真正成为应用型人才培养的第二大主阵地。

7.5.3 创新创业教育改革工作推进深度广度应该加强

存在问题

一是具有专业水准及行业背景的“双创”指导教师数量不够充足、参与度及指导能力有待提升。二是创新创业类课程总量相对较少。三是创新创业孵化基地建设亟待加强，学生参与创新创业覆盖面不够广泛。四是企业参与项目较少。

原因分析

(1) 部分管理人员及教师对创新创业教育认识不够深刻，所以投身到创新创业工作中时间有限，成效不理想。

(2) 创新创业指导教师缺乏系统培训和企业实践经验，导致指导学生进行创新创业的效果不突出。

(3) 受场地限制，创新创业孵化基地建设工作开展不到位，影响学生创业覆盖面和受益面。

(4) 校企合作联盟新模式需尽快完善。

改进措施

(1) 要求各学院鼓励教师积极参与创新创业工作，同时加强指

导教师自身学习，全面带动创新创业项目推陈出新。

(2) 建立健全“双创”课程体系，在必修课、选修课中加大双创课程比重，注重创新创业教育与专业教育的深度融合。

(3) 大力整合社会资源，形成校企合作新模式，使竞赛内容与市场需求更好的结合。五是营造创新创业良好氛围，加大资金投入，制定有效的激励机制。各学院继续合理安排，扩大实验室开放范围，资源共享。

7.5.4 创新创业教育实践实训环节有待加强

存在问题

一是创新创业孵化基地建设尚存在一些不足之处，孵化项目数目较少，场地面积资源不足。二是学校与企业、科研院所等机构协同育人机制还不够健全，缺少广泛的合作领域。三是大创项目及创新竞赛项目实训活动少，创新创业管理系统平台建设还需完善。

原因分析

(1) 由于对创新创业教育实践实训环节重视不够，缺少系统的大学生创新创业实训培养方案。

(2) 高校创新创业教育起步较晚，从事创业实践实训的专职导师相对较少，尤其是具有企业实践经验的双师型教师数量严重不足。

(3) 没有搭建创业就业信息平台，资源不能共享。

改进措施

(1) 在原有工作基础上，继续深入开展大学生创新创业训练计划、创新创业竞赛等活动。建立创新创业实训体系，提升学生创新创

业技能。

(2) 积极推进校企联盟建设，实现专业实习与创新创业实践环节有机融合。

(3) 学校多方面扶持，扩大实训中心面积，增加孵化基地工作室数量，为学生提供创新创业必要的支持，更好的实现创业促进就业。

7.5.5 国际合作的力度应向纵深发展

存在问题

一是中英合作办学辐射作用的发挥不够。合作办学的根本目的是引进和充分利用优质教育资源，培养国际化人才，同时，还要对学校的教育教学改革、学科专业建设、师资队伍建设等方面发挥辐射作用。但是，在实际办学过程中，合作办学的辐射作用没有得到充分的发挥，特别是对教育理念的转变、学科专业建设、培养方案的完善、课程体系建设等方面的辐射作用还需要进一步加强；二是学校与合作高校间虽然承认学分换算，但相互沟通较少，部分合作还停留在表面。

原因分析

(1) 对中外合作办学还没有形成统一的认识，对其在高校教育教学改革、学科建设、人才培养等各个方面所起到的重要作用认识不够，没有相关政策和措施促进其辐射作用的发挥。英国南安普顿大学没有足够的教育资源来参与教育教学改革、学科专业建设、人才培养模式转变等相关工作，也没有相应的措施鼓励其教学资源对中方发挥辐射作用。

(2) 对学分转换认识不足，不能与国际接轨。例如本校学生参

与赴国境外学习交流非学历学位项目时，因参与选课时受到不同国家不同高校的各种制度制约，无法提前为所有学生制定统一的学分要求与规划，只能退而求其次地按照学期或者学年进行打包式的学分换算。

改进措施

(1) 积极制定相关政策，采取有效措施加深全校对中英合作办学的认识，加深其在学校教育教学改革重要作用的认识，充分利用其资源优势，发挥辐射作用。与英方加强沟通，在合作共赢、相互促进的基础上争取更大的支持。

(2) 对具体学分换算进行深入探讨，有效开展实质性教学合作。学校建立合作管理组织，在保持各自教学管理独立性的同时谋求互通合作，建立系统化的转接机制，避免学生无法选课或重复选课，建立保障及激励机制，鼓励学生参与互换，并朝着更好的学习目标去发展。

8.特色项目：充分引进和利用优质教育资源创办示范性中外合作办学项目

2011年，经教育部批准，学校以优势特色学科与英国南安普顿大学合作举办视觉传达设计、服装与服饰设计两个本科专业中外合作办学项目。这是国内第一个与世界百强大学合作的“4+0”“双证书”模式的中外合作办学项目。

自合作办学实施以来，双方严格按照《条例》及《实施办法》的规定，成立联合管理委员会，对合作办学实施共同管理，并共建了国际化的育人环境，引进了核心优质教育资源，在管理机制、人才培养、学科建设、教学模式、队伍建设、科学研究等各个方面取得了显著成效，逐步实现“本土教育的国际化”和“国际教育的本土化”。现已累计在全国11个省份招生1376人，目前在校生761人。学生入学后分别注册中英双方学籍，学生可凭借英方学籍ID，与英国本土学生共同享有英方全部网络学习资源。

8.1 优质资源，凸显国际化办学特色

8.1.1 全面引进教学资源，构建以学生为中心人才培养模式

确定国际化人才培养目标。中英双方依据各自的办学优势，结合合作办学的特色，共同制定了合作办学人才培养目标，即培养具有国际化视野，掌握艺术设计专业理论知识，兼容东西方文化与现代设计理念，具有较强创意设计能力和实践能力的高素质、应用型、复合型高级艺术设计专业人才。

制定科学的人才培养方案。两校共同制定了专业培养方案，突出体现在：一是将传统分科独立课程教学转变为模块式课程教学，强调了课程间的关联性；二是注重实践，实践教学占比达到 50%，理论与实践高度结合，实现“做中学”；三是注重学生自主学习策略的设计，培养学生自主学习能力和创新创意设计能力，鼓励学生自主解决各种问题，实现“思中学”。同时，将英语课程作为基础模块纳入培养方案，内容以专业学术英语为主，学生只须通过英语模块课程的考核，即可达到学位授予的英语标准。

构建先进的国际化课程体系。构建以五个“IC”即国际理念(International Concept)、国际文化(International Culture)、国际交流(International Communication)、国际合作(International Cooperation)和国际认证(International Certification)为目标的课程体系(见图 8.1-1)。突出课程结构和课程内容的国际性、先进性和前沿性，改变传统教学中重理论轻实践的现象，解决教学内容陈旧、缺乏学术前沿性问题，做到课程教学内容与国内外专业领域的最新发展状况相结合，力求做到与社会需求和发展趋势同步。

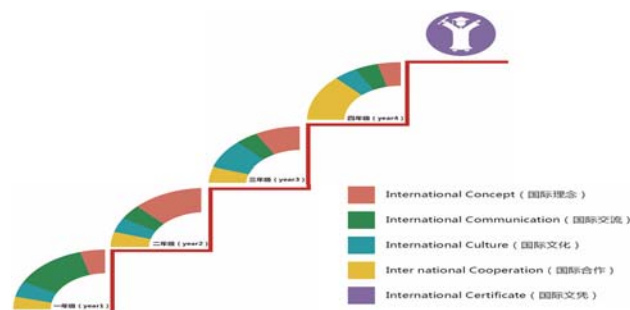


图 8.1-1 5IC 贯穿学业全过程

实施以学生为中心的教学模式。改革以教师、教材、课堂为中心

的传统分科教学模式，采用以学生为中心、以实践教学和教师指导为主要手段的教学模式（见图 8.1-2）。改变以输入知识为主的传统教学观念，注重“学生学什么、怎么学、学得怎么样”。采用小班授课，以开放、互动、参与、启发的教学手段，充分调动学生积极性，使学生参与教学全过程。给学生提供充分的时间和空间，让学生根据教学要求最大限度地利用实验室、图书馆、网络等教学资源，鼓励自主学习和动手实践，培养调研能力和创新意识、原创精神和学术诚信意识，鼓励学生个性化发展。

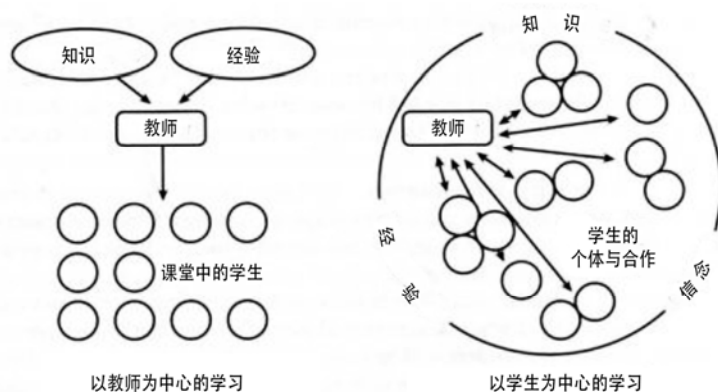


图 8.1-2 以教师为中心的传统教学模式与以学生为中心国际化教学模式对比图

采用过程式课程考核方式。采用形成性评价与终结性评价相结合的方式 进行课程考核（见图 8.1-3）。过程性评价是教师对教学目标进行全程跟踪，通过一对一反馈、团队同学反馈、自我评估以及逐一书面反馈等形式，评估学生学习全过程，使学生清楚了解自我学习成果，激发学习热情，教师能够及时掌握学生的差异性，有效调整教学活动；终结性评价是在形成性评价的基础上，以逐一书面反馈的形式，以第一、第二两个评阅人考核的方式对每一名学生给予终结性评价。

过程性学习评价与课程考核方法，既重视学生知识与技能成果的评价，更注重学生学习兴趣、学习行为、学习方法、学习能力等方面的评价，突显了教学的循序渐进性和考核的科学严谨与公平客观性。



图 8.1-3 形成性评价与终结性评价考核方法

8.1.2 建设国际化师资队伍，同步国际化办学要求

通过双方的共同努力，合作办学的师资队伍国际化程度不断提高，逐步形成了一支不同国籍、不同专业背景、协同教学、经验共享的国际化师资队伍。

合作办学引进了以长期任教为主的外籍专业师资，全部专业课程的教学均在英方师资的指导下由双方教师共同完成，充分保障教学质量和水平。每学年外籍师资基本保持在 20 名以上，其中专业教师 8—10 名，专业英语教师 12—14 名。专业教师占任课教师总数比例、任课时数占总课时数比例都超过了 50%。

学校通过定期邀请英方专业骨干教师开展专场讲座、课前由英方教师布置教学任务和做好集体备课、对中方教师教学进行监控与反馈、定期组织中英教学团队教研活动、派送教师到英方进行培训等形式，对教师开展教学模式、教学方法和手段、教学内容、考核方式等全方位的培训。自合作办学实施以来，已培训师资超过 500 人次，从 2017

年开始，英方每年投入 2.5 万英镑用于中方教师的境外培训。

8.1.3 接轨国际监控与评价，确保高标准办学质量

在严格遵守中英双方一系列教学规章制度的同时，实施教学质量监控和评估与国际接轨，定期进行教学质量的内审和外审。内审是来自英方的内审官对教学进行评估与检查，内容包括听取双方人员的汇报，与师生分别座谈，检查教学环境与设施，走访课堂，审阅学生作品、作业，根据检查结果提出具体的建议和要求；外审是一方面来自英方聘任的外审官对合作办学进行年度外审。包括审阅 5% 的学生作业，审阅教师对学生作品的评估意见，与学生座谈，召开专业评估会等，提出问题和整改建议。另一方面是来自英国 QAA(高等教育质量保证署)的办学评估。包括审阅教学资料、考察课堂教学、与师生座谈，就办学管理、教学及质量保证、师资队伍建设等问题进行交流，在肯定办学成绩的同时，提出存在的问题，并关注相应整改措施的实施。

8.2 多施并举，充分发挥辐射作用

8.2.1 促进相关专业教学改革

通过举办教学研讨会、学术会议、讲座、共同完成课程教学等形式，将引进的优质教育资源与相关学科进行交流与融合，在实现资源共享的同时，开展教学与文化的交流，不断影响相关学科专业的教学模式、课程建设和学科建设，促进教育教学改革。

8.2.2 培训师资队伍

通过观摩或与英方教师共同承担课程教学，参加教学和专业活动，

不断吸收先进的教学理念，借鉴先进的教学模式，使相关学科专业教师学习掌握先进教学方法与手段，提高教学能力和水平，促进本土专业课程教学改革。

合作办学专业英语教学团队每年为全校各专业教师开设“中青年教师雅思英语培训班”，为教师双语教学和出国访学奠定语言基础；为英语教师开设“英语教学能力提升培训班”，为改革大学英语教学，改进英语教授方法，提高英语教学效果等提供指导。目前已经培训专业教师 135 人，英语教师 27 人。

8.2.3 促进教学环境改善

合作办学具有干净整洁的教育教学环境。不断更新创意设计的教学空间为相关学院改善教育教学环境提供了参考和借鉴，使其办学环境逐步改善，国际化程度不断提高，更加有利于开展教学和人才培养。

8.2.4 建设合作办学科研平台

合作办学定期聘请专家学者开设讲座，举办国际会议，申请课题立项，积极开展学术交流与科研合作。2017 年，学校成立了“中外合作办学研究中心”，为开展合作办学理论研究，引进并充分利用优质教育资源，高度融合教育教学管理，发挥合作办学的育人优势，搭建了高度国际化的科研平台。

8.3 积极进取，合作办学成果显著

8.3.1 创建了高度国际协同的 SWC—5IC 人才培养模式

通过充分融合东西方优质教育资源，积极开展教学实践，逐步创

建了“SWC-5IC 艺术设计人才培养模式”（见图 8.3-1），实现了教学环境、师资、文化、教学模式等方面的高度国际协同，并贯穿于人才培养的全过程。这一高等教育人才培养理论的创新具有较高的实践推广价值，对建立先进的国际化教育理念，改革人才培养模式，促进高等教育对外开放具有重要的意义。2018 年，学校申报“基于国际协同的 SWC-5IC 艺术设计人才培养模式创新与实践”教学成果获得了辽宁省普通高等教育本科教学成果一等奖。

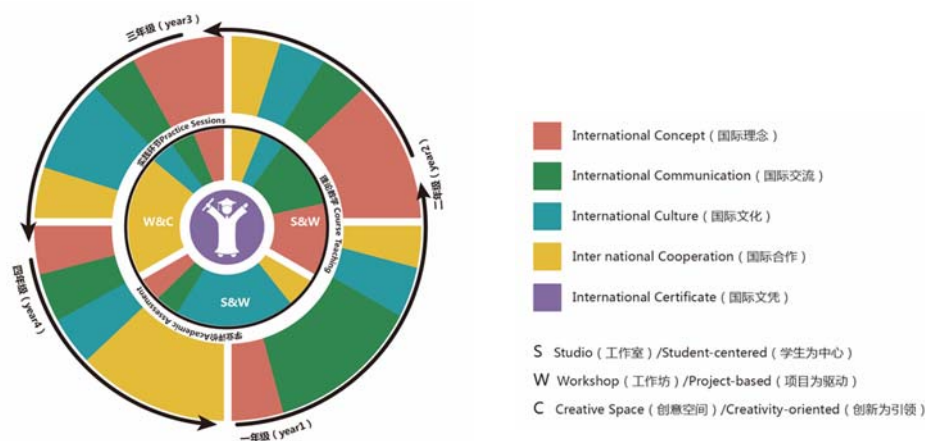


图 8.3-1 SWC-5IC 人才培养模式

8.3.2 学科建设与人才培养成果显著

通过开展合作办学，熟悉和借鉴世界高水平大学先进的教学理念和育人模式，利用优质教育资源开展学科建设、人才培养和师资培训，与国外师资团队开展学术交流与科研合作等，实现了以人为本，以学生为中心，理论与实践紧密结合的国际化人才培养模式，促进了学科专业建设。在各年度英国《卫报》学科专业排名中，包括两校合作办学在内的南安普顿大学艺术学科在全英排名均位居前列，其中 **2015** 和 **2019** 位列第 7。

四届毕业生中同时获得中英双方学位证书的比例逐年升高，有120人成功申请包括伦敦艺术学院、英国皇家艺术学院、伦敦中央圣马丁学院等世界名校在内的硕士研究生，加上考取国内大学研究生的数量，研究生总数占毕业生总数的20%（见表8.3-1）。现已有43名学生成功创业，达到毕业生总数的5.3%。毕业生的创新和创意设计能力、英语语言能力得到了用人单位的普遍认可，国际人才培养目标逐步实现。2015—2018连续四年参加北京“中国国际大学生时装周”均获得“人才培养成果奖”。

表 8.3-1：毕业生获得中英双学位和考取研究生情况统计表

年份	获得中英双学位学生比例（%）	录取国外大学硕士研究生比例（%）	录取国内、外研究生录取比例（%）
2015	52.7	10.9	12.9
2016	57.0	25.1	26.9
2017	62.5	17.3	18.4
2018	60.0	20.0	22.0
平均	58.1	18.3	20.1

近年来，学校的国际化办学声誉不断提高。2012年，学校荣获“辽宁省教育厅中外合作办学先进单位”荣誉称号，一名外籍专家获得辽宁省“政府友谊奖”；2013—2015连续三年，三名外籍专家分别获得大连市政府“星海友谊奖”。

成功的办学经验已扩大到全省乃至全国。在省高校国际交流工作会议、教育部相关学科合作办学研讨会、行业协会活动、教育部国际教育年会等大型活动中展示办学成果、介绍办学经验，接待了众多全国各地的高校来访调研，成功的办学模式已经成为全省乃至全国的示范。