

# 2010年广东省金融运行报告

中国人民银行广州分行

货币政策分析小组

## [内容摘要]

2010年广东省深入贯彻落实科学发展观，全面实施珠三角《规划纲要》，大力推进产业结构调整和经济方式转变，经济综合实力实现新跨越。经济发展内生动力显著增强，先进制造业和现代服务业建设取得重大进展，资源节约和环境保护工作成效显著。

金融业主动配合广东产业结构转型升级，不断加大对地方经济的支持力度。银行业稳健发展，货币信贷条件逐步向常态水平回归，证券和保险业快速发展，金融机构改革深入推进，金融生态环境建设取得新成效。

2011年是“十二五”规划的开局之年，也是广东省深化改革开放、加快转变经济发展方式的攻坚时期。广东将继续改革创新、先行先试，积极实施扩大内需和自主创新战略，力促经济平稳健康发展。广东金融业将继续保持稳健运行，不断完善市场机制，不断优化融资结构和信贷结构，为广东产业转型升级和经济持续健康发展提供支持。

## 目 录

一、金融运行情况 .....	4
(一) 银行业稳健发展, 货币信贷总量逐步向常态水平回归 .....	4
(二) 证券业加快发展, 融资效率大幅提高 .....	8
(三) 保险业持续发展, 积极服务广东经济社会建设 .....	8
(四) 金融市场交易活跃, 直接融资步伐明显加快 .....	8
(五) 金融生态环境建设取得新成效 .....	10
二、经济运行情况 .....	10
(一) 经济发展内生动力显著增强, 内外需动力相对均衡 .....	10
(二) 现代产业体系建设成效明显, 产业结构调整取得新进展 .....	11
(三) 价格总水平持续上涨, 基本控制在预期目标内 .....	12
(四) 财政收入大幅增长, 财政支出向民生领域投入力度加大 .....	13
(五) 资源节约和环境保护不断加强, 节能减排工作成效显著 .....	13
(六) 房地产市场交易放缓, 电子信息产业加快发展 .....	13
三、预测与展望 .....	14
附录: .....	16
(一) 广东省经济金融大事记 .....	16
(二) 广东省主要经济金融指标 .....	17

## 专 栏

专栏 1: 把握区域融合发展新趋势 加快推进珠三角金融一体化 .....	6
--------------------------------------	---

## 表

表 1 2010 年广东省银行类金融机构情况 .....	4
表 2 2010 年广东省金融机构现金收支情况表 .....	5
表 3 2010 年广东省各利率浮动区间贷款占比表 .....	6
表 4 2010 年广东省证券业基本情况表 .....	8
表 5 2010 年广东省保险业基本情况表 .....	8
表 6 2001-2010 年广东省非金融机构融资结构表 .....	9
表 7 2010 年广东省金融机构票据业务量统计表 .....	9

表 8	2010 年广东省金融机构票据贴现、转贴现利率表 .....	9
-----	--------------------------------	---

**图**

图 1	2010 年广东省金融机构人民币存款增长变化 .....	4
图 2	2010 年广东省金融机构人民币贷款增长变化 .....	5
图 3	2009-2010 年广东省金融机构本外币存、贷款增速变化.....	5
图 4	2009-2010 年广东省金融机构外币存款余额及外币存款利率.....	6
图 5	1978-2010 年广东省地区生产总值 .....	10
图 6	1980-2010 年广东省固定资产投资及其增长率 .....	10
图 7	1978-2010 年广东省社会消费品零售总额及其增长率.....	11
图 8	1978-2010 年广东省外贸进出口变动情况 .....	11
图 9	1984-2010 年广东省外商直接投资情况 .....	11
图 10	1992-2010 年广东省工业增加值及其增长率 .....	12
图 11	2001-2010 年广东省居民消费价格和生产者价格变动趋势.....	12
图 12	1978-2010 年广东省财政收支状况 .....	13
图 13	2002-2010 年广东省商品房施工和销售变动趋势.....	14
图 14	2004-2010 年广州房屋销售价格指数变动趋势 .....	14

## 一、金融运行情况

2010年,广东省金融业主动配合广东产业结构转型升级,加大对地方经济的支持力度。全年金融运行逐步向常态回归,信贷增速明显放缓、结构继续优化,证券和保险业快速发展,金融机构改革深入推进,金融生态环境建设取得新成效。

### (一) 银行业稳健发展,货币信贷总量逐步向常态水平回归

2010年,广东省银行业各项业务快速发展,金融服务水平不断提高,圆满完成亚运金融服务工作,实现了稳健发展。

1. 银行类金融机构发展状况良好,金融服务水平不断提升。2010年末,广东省法人金融机构达到138家,机构个数达到15195个,从业人数279824人;银行业金融机构继续强化风险管理,金融运行质量进一步改善,年末资产总额同比增长20.4%(见表1),利润同比大幅增长31.5%;不良贷款率同比下降0.53个百分点。

表1 2010年广东省银行业金融机构情况

机构类别	营业网点①			法人机构(个)
	机构个数(个)	从业人数(人)	资产总额(亿元)	
一、大型商业银行②	5902	137629	53453	0
二、政策性银行及国家开发银行③	82	2297	4084	0
三、股份制商业银行④	993	36216	23276	3
四、城市商业银行	367	12076	6797	5
五、城市信用社	0	0	0	0
六、农村合作机构⑤	5755	62188	11153	104
七、财务公司	10	500	769	10
八、邮政储蓄	1915	20860	2229	0
九、外资银行	156	7669	3450	5
十、农村新型机构⑥	15	389	68	11
合计	15195	279824	105279	138

注: ①不包括国家开发银行和政策性银行、大型商业银行、股份制银行等金融机构总部数据。

②包括中国工商银行、中国农业银行、中国银行、中国建设银行和交通银行。

③包括国家开发银行、中国农业发展银行和中国进出口银行。

④包括中信银行、中国光大银行、华夏银行、广东发展银行、深圳发展银行、招商银行、上海浦东发展银行、兴业银行、中国民生银行、恒丰银行、浙商银行和渤海银行。

⑤包括农村信用社、农村合作银行和农村商业银行。

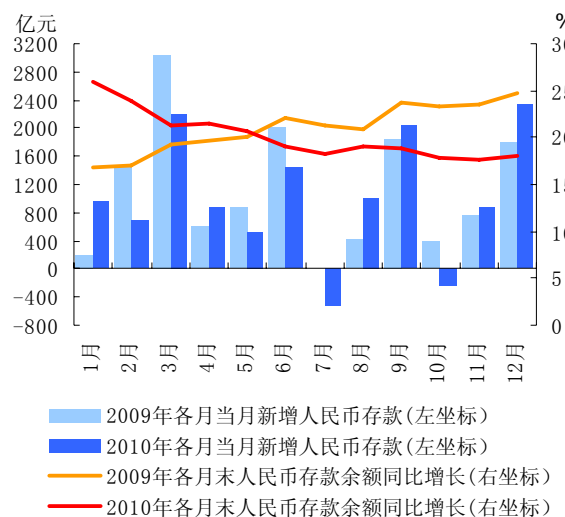
⑥包括村镇银行、贷款公司和农村资金互助社。

数据来源:广东银监局、深圳银监局。

新型农村金融组织发展迅速,截至2010年末,已开业运营的村镇银行11家,小额贷款公司140家。金融机构产品创新丰富,“惠农卡”、“商

贷通”、“好融通”等金融产品受到消费者的普遍欢迎。支付系统建设取得新进展,银行卡全年刷卡交易额突破8000亿元,同比增长53.2%;金融IC卡产业迅速起步发展,累计发行PBOC2.0标准金融IC卡65万张,交易金额320万元。

2. 企业存款增速放缓,居民储蓄趋于活期化。2010年,广东省本外币各项存款余额82019.4亿元,同比增长17.7%,较上年同期下降6.5个百分点。人民币存款增长波动较大,各季度最后一个月存款增量明显提高(见图1)。受派生存款减少和企业生产经营用款增多影响,企事业单位存款增幅同比下降24.2个百分点,但企业流动性总体仍较充足,据广东省500户企业景气调查显示,第四季度企业支付能力状况指数73.08,比上季继续提高1.73,同比提高4.51。在楼市和股市分流作用减弱下,储蓄存款增速加快,年末储蓄存款余额同比增长15.0%,较上年同期提高1个百分点。储蓄存款活期化明显,全年活期储蓄存款增量比重为79.0%,同比提高13.1个百分点。外币存款先增后减,9月末增速达到最高后急剧回落,年末外币存款同比增速较9月末下降36.5个百分点。



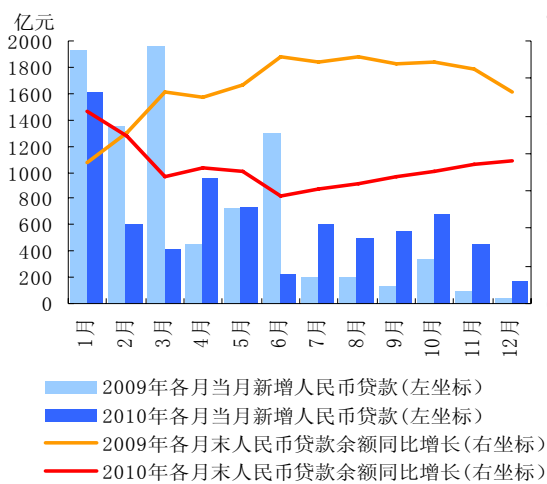
数据来源:中国人民银行广州分行。

图1 2010年广东省金融机构人民币存款增长变化

3. 贷款增长逐步回归常态,货币政策成效显著。2010年,广东省本外币贷款余额51799.3亿元,增速同比下降15.5个百分点,全年新增贷款同比少增3464.8亿元(见图2、图3)。贷款增量和增速从正常年份看较为适中,仍不低于经济增

长与物价上涨水平之和，反映了后金融危机时期在宏观调控下信贷运行渐归常态。从投放节奏看，第一至四季度贷款增量之比为 2.2: 1.2: 1.0: 1.1，投放节奏较为平稳。从贷款期限看，新增贷款以中长期贷款为主，全年新增人民币中长期贷款在人民币各项贷款中的比重达 84.7%，分别浙江、江苏和山东高 40.2 个、12.1 个和 18.8 个百分点，主要投向基本建设和个人住房消费；在金融机构资金相对紧张情况下，票据融资出现较大萎缩，比年初减少 732.7 亿元；短期贷款增势平稳，投向实体经济的个人经营性贷款大幅增加。从投放主体看，大型银行贷款同比少增，中小型银行贷款同比多增。

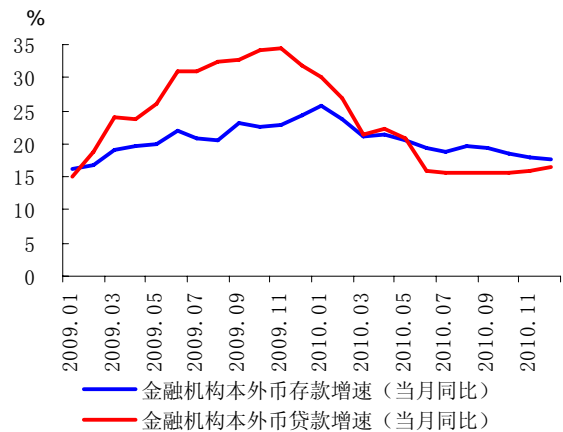
信贷投放结构继续优化。对重点行业和领域继续保持较大的金融支持力度，全年贷款主要投向基础设施业、制造业、房地产业、租赁和商务服务业及批发零售业，契合广东经济发展的特点和优势。对中小企业、欠发达地区及县域经济等实体经济薄弱环节的信贷支持力度明显加大，全年大、中、小企业新增人民币贷款比重分别为 35.0%、32.2%和 32.8%，其中，小企业的比重比上年提高了 10.7 个百分点；年末县域贷款余额同比增速比全省快 8.0 个百分点，粤东、粤西和粤北地区贷款增速继续快于全省水平。全省金融机构积极支持民生改善，涉农贷款同比增长 26.6%，国家助学贷款余额达到 15.1 亿元，累计发放下岗失业人员小额担保贷款 2.5 亿元，是去年的 3.3 倍。



数据来源：中国人民银行广州分行。

图 2 2010 年广东省金融机构人民币贷款增长变化

外币贷款呈现两头增、中间减的“V”型走势，一季度延续上年较快增长的态势，新增 40.3 亿美元，二季度以来，受欧洲债务危机及银行外汇头寸紧张影响开始逐月减少，4-8 月共减少 85.6 亿美元；9 月份以来在人民币升值预期和外贸形势不断趋好等因素影响下恢复正常增长，9-12 月共增加 34.4 亿美元。



数据来源：中国人民银行广州分行。

图 3 2009-2010 年广东省金融机构本外币存、贷款增速变化

4. 现金净投放量同比大幅增加。2010 年，广东省金融机构现金收支增长较快，累计净投放现金 2319.6 亿元，同比大幅增长 33.8%（见表 2）。现金净投放主要受城乡居民投资、消费支出增加等因素影响，城乡个体经营、储蓄存款项目由净收入现金转变为净支出现金。

表 2 2010 年广东省金融机构现金收支情况表

单位：亿元、%

	年累计额	同比增速
现金收入	87421.3	17.1
现金支出	89741.0	17.5
现金净支出	2319.6	33.8

数据来源：中国人民银行广州分行。

5. 本外币存贷款利率水平上升，金融机构利率定价能力稳步提高。2010 年，广东省信贷投放呈现量跌价升态势，在基准利率上调之前，商业银行已经利用利率上浮权限，主动上调对客户的贷款利率水平，执行上浮利率的贷款占比明显提

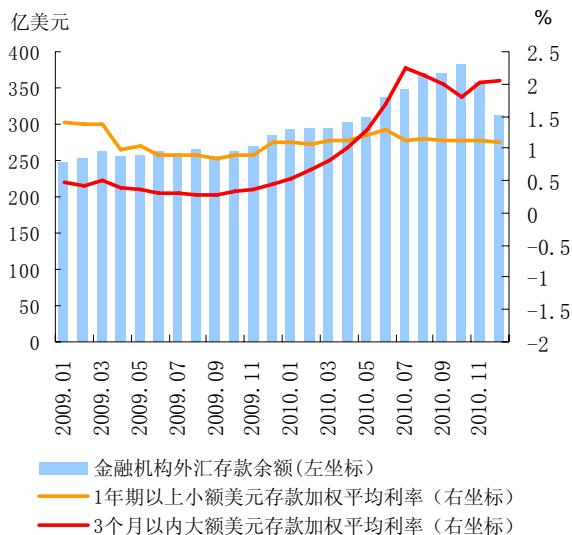
高(见表3),全年人民币贷款利率水平同比上升。受境内资金供求变化和国际金融市场利率波动影响,美元存贷款利率先升后降,整体利率水平高于上年(见图4)。广东辖内金融机构利率定价弹性不断增强,精细化、差异化程度进一步提高。人民银行广州分行积极推进 Shibor 的宣传及培训,继续跟踪及辅导农村金融机构建立科学、合理的定价机制。

表 3 2010 年广东省金融机构各利率浮动区间贷款占比表

单位: %

	合计	国有商业银行	股份制商业银行	区域性商业银行	城乡信用社
合计	100	100	100	100	100
[0.9-1.0)	36.7	47.8	30.0	36.0	16.7
1.0	29.4	30.8	31.8	32.9	19.7
小计	33.9	21.4	38.2	31.1	63.6
(1.0-1.1]	18.9	15.3	22.8	21.5	21.3
(1.1-1.3]	10.9	6.0	14.6	7.0	21.3
(1.3-1.5]	2.0	0.1	0.6	0.5	10.6
(1.5-2.0]	1.6	0.1	0.1	0.9	8.6
2.0以上	0.4	0.0	0.0	1.2	1.9

数据来源: 中国人民银行广州分行。



数据来源: 中国人民银行广州分行。

图 4 2009-2010 年广东省金融机构外币存款余额及外币存款利率

6. 银行类金融机构改革发展深入推进。2010年,五家改制的国有商业银行分行加快转型,优化内部管理,加大创新力度,不断提高市场竞争力。中国邮政储蓄银行广东省分行业务发展迅速,金融支农功能逐步加强,邮政储蓄资金回流农村机制开始形成。广东发展银行加大内部管理改革力度,业务流程和内控机制不断完善,上市进程加快。城市商业银行改革发展步伐加快,法人治理结构不断完善。广州农村商业银行在河南淮滨和潢川、佛山发起设立3家村镇银行,努力实现业务发展的空间地域转型。农村信用社改革发展工作取得新进展,揭阳榕城和河源源城两家农村商业银行分别于2010年6月底和12月底顺利挂牌开业。汽车金融机构设立获得突破,广汽汇理汽车金融公司正式开业运营。

7. 人民币跨境结算试点工作取得明显成效。经国务院批准,自2009年7月7日起,广东省广州、深圳、珠海、东莞4个城市率先开展跨境贸易人民币结算试点工作,2010年6月,试点地域扩大到全省范围。一年多来,在各有关部门支持配合下,广东推进试点工作不断取得新突破并获得多项全国第一:办理全国首笔跨境贸易人民币结算出口退税,服务贸易跨境人民币支出和人民币投资利润汇出业务,以及首笔对美国、巴西、蒙古、台湾等国家地区的试点业务,探索多类资本项目跨境人民币结算业务,业务创新取得突破性进展,境外地域不断拓展。截至2010年底,全省已与42个国家和地区发生了试点业务,遍布世界五大洲,人民币“活动半径”不断扩大,累计发生跨境人民币结算业务1.73万笔,金额2192亿元,约占全国结算总量的40%。

### 专栏 1: 把握区域融合发展新趋势 加快推进珠三角金融一体化

一、《珠江三角洲地区改革发展规划纲要(2008-2020年)》实施背景下珠三角区域金融一体化的新



## 进展

### （一）金融组织体系一体化迈出新步伐

全国性股份制商业银行在珠三角地区的经营网络进一步扩大。截至2010年10月末，总部位于广州、深圳的3家股份制商业银行在珠三角地区设立了17家一级分行；其他7家股份制商业银行驻穗分行在珠三角其他城市开设了20家二级分行和6家异地支行。城市商业银行跨区域经营加快推进。截至2010年10月末，广州、深圳和东莞三地城商行在珠三角地区共设立分行7家。港资银行积极在珠三角地区拓展经营网络。截至2010年10月末，共有8家港资银行驻粤分行在佛山、中山和惠州三市开设了9家异地支行。

### （二）金融市场体系一体化取得新成效

区域银团贷款市场规模不断扩大。2010年10月末，珠三角各市金融机构人民币银团贷款余额达3167.6亿元，比2008年末增长90.4%。多层次资本市场融资功能进一步增强。2010年10月末，珠三角各市在深圳证券交易所的上市公司总数达到211家，比2008年末增加64家。外汇市场服务和辐射力有所增强。截至2010年10月末，外汇交易中心广州分中心共有外汇交易类会员14家，其中广州以外的会员有5家。

### （三）金融基础设施一体化跃上新台阶

电子支付系统网络不断扩大。2010年1-9月，现代化支付系统广州城市处理中心大额实时支付系统、小额批量支付系统业务笔数均居国内各大城市首位。票据交换系统创新和推广工作进展顺利。2010年1-9月，支票影像交换系统广州、深圳分中心处理业务487.5万笔，同比增长26.9%，金额1862.9亿元，增长46.6%。集中代收付系统推广应用工作取得阶段性成效。目前，全省共有18个地级以上市（江门、韶关和湛江市尚未开通）开通了集中代收付业务，入网的委托收费机构数量达到154家。

### （四）区域金融一体化协调机制建设取得新突破

2010年以来，人民银行广州分行按照依托三大经济圈、推进区域金融一体化的工作思路，组织签署了广佛肇、深莞惠、珠中江《金融合作备忘录》，建立了区域金融合作协调机制。

### （五）跨境人民币贸易结算快速发展

成功将跨境人民币结算业务拓展到境外直接投资、证券投资、境外担保以及跨境融资等资本项下，在广东全省范围内实现了跨境人民币结算的快速发展。截至2010年末，广东累计办理跨境人民币结算业务17,335笔，金额2192亿元，其中贸易项下结算金额2031亿元，占全国结算金额的40.1%。

## 二、推进珠三角区域金融一体化的总体目标、基本思路和工作重点

当前和今后一个时期，推进珠三角区域金融一体化的总体目标是：加强对金融组织体系、金融市场体系和金融基础设施建设的统筹规划，加快构建功能互补、布局合理、竞争有序、协作紧密的金融服务体系，引导金融资源在珠三角地区便利流动和优化配置，不断深化珠三角与港澳地区的金融合作，逐步形成核心突出、支撑力强、辐射面广的珠三角金融产业带，全面提升金融业服务和促进珠三角地区经济一体化的能力和水平。

推进珠三角区域金融一体化，应遵循以下基本思路：第一，坚持以点带面、协调发展，加快建设珠三角金融产业带。第二，坚持整体规划、市场主导，着力打造立足珠三角、服务全国的金融市场交易和融资平台。第三，坚持互联互通、共建共享，充分发挥金融基础设施一体化在珠三角金融一体化中的支撑作用。四，坚持资源共享、缩小差距，努力提升珠三角地区基本金融服务均等化水平。

“十二五”时期（2011-2015年）是全面推进珠三角区域金融一体化的关键时期，要统筹规划，把准导向，狠抓关键，努力争取在以下几个方面取得新进展和新成效：一是创新金融管理和服务机制，推动金融机构跨区域经营；二是优化区域金融后台产业布局，打造辐射亚太地区的现代金融产业后援服务基地；三是推进金融市场平台建设，引导金融资源跨行政区划高效配置；四是抓好支付结算系统的升级改造和推广应用，使更多资金通过支付“高速公路”网络实现跨区域流动；五是加强区域信用体系建设，夯实金融一体化的信用基础；六是建立健全金融稳定协调机制，扎实推进珠三角金融安全运行保障环境建设。

## （二）证券业加快发展，融资效率大幅提高

2010年，广东资本市场融资功能充分发挥，大量中小企业成功发行上市，为转变经济发展方式培育了重要的生力军。

1. 股票市场融资效率大幅提高。2010年，广东新增A股上市公司69家，位居全国第一，首发共募集资金733.0亿元，发行家数和募集资金总额均创历史新高；年末上市公司数量294家，总市值达到32553.2亿元，A股筹资金额达到1362.0亿元（见表4）。企业发行上市结构进一步改善，除深圳、广州外，还有10个地市有新增上市公司，且均为中小企业。

2. 证券基金公司经营发展状况良好。2010年末，广东省法人证券公司资产总额5843.4亿元，管理基金数量252只，比上年末增加39只，全年实现税后利润294.6亿元，同比增长4.8%。证券基金公司深入推进投资者分类管理，开发现金资产管理产品，开展转融通业务试点等，引导投资者根据自身实际审慎投资，服务水平不断提升。

3. 期货公司资产大幅增加，改革发展深入推进。2010年，广东省期货公司年末总资产达到320.1亿元，同比大幅增长66.4%，实现净利润4.0亿元，同比增长22.5%。广发期货再次增资扩股，注册资本增至4亿元，华泰长城期货、广发期货等7家期货公司获得中国金融期货交易所会员资格，广州证券收购冠华期货并将其更名为广州期货后迁入广州。

表4 2010年广东省证券业基本情况表

项 目	数量
总部设在辖内的证券公司数(家)	22
总部设在辖内的基金公司数(家)	19
总部设在辖内的期货公司数(家)	25
年末境内上市公司数(家)	294
当年国内股票(A股)筹资(亿元)	1362
当年发行H股筹资(亿元)	—
当年国内债券筹资(亿元)	812
其中：短期融资券筹资额(亿元)	333

数据来源：中国人民银行广州分行、广东证监局。

## （三）保险业持续发展，积极服务广东经济社会建设

1. 保险机构稳步发展，经营效益大幅提升。2010年年末，总部设在广东辖内的保险公司共有

14家（见表5），保险公司总资产达到3185.3亿元，同比增长29.4%。保险公司成本管控和盈利水平明显提升，2010年承保利润22.8亿元，同比大幅增长240.9%；业务创新能力增强，外币保单、电子保单、“湛江模式”等成效显著；外资保险市场份额明显高于全国水平。其中，外资寿险市场和财险市份额分别占到全国的10.1%和2.4%，均约为全国水平的2倍；2010年，首家台资产险公司—国泰产险进驻广东，增添了广东保险市场活力。

2. 保险业务不断扩大，功能作用充分彰显。2010年，广东省保费收入1593.3亿元，同比增长30.0%，总量稳居全国首位；其中，财产险业务和人身险业务保费收入同比分别增长27.8%和30.3%。保险业融入大局、服务民生，功能作用充分彰显。“十一五”期间，广东保险业累计支付各类保险赔款近1000亿元，是“十五”期间的3倍，累计承担风险保障110多万亿元。为种养业提供风险保障200多亿元，为2000多万户次农房提供近3000亿元的风险保障；为2亿多人提供8.5万亿元健康风险保障；为100万人次提供商业养老风险保障；为50多万人次提供年金保险服务；承担各类责任风险保障金额5万亿元，支付补偿金13.6亿元。

表5 2010年广东省保险业基本情况表

项 目	数量
总部设在辖内的保险公司数(家)	14*
其中：财产险经营主体(家)	7
寿险经营主体(家)	5
保险公司分支机构(家)	67
其中：财产险公司分支机构(家)	34
寿险公司分支机构(家)	33
保费收入(中外资,亿元)	1593
其中：财产险保费收入(中外资,亿元)	430
人身险保费收入(中外资,亿元)	1164
各类赔款给付(中外资,亿元)	326
保险密度(元/人)	1638
保险深度(%)	3.5

注：\* 另两家保险公司为集团控股公司。  
数据来源：广东保监局。

## （四）金融市场交易活跃，直接融资步伐明显加快

2010年，广东省金融市场继续保持快速增长态势，市场规模扩大，融资结构优化，市场创新



涌现。

1. 股票筹资额创历史新高，直接融资步伐明显加快。2010年，受新增贷款回落影响，广东非金融企业融资总量有所下降，但直接融资大幅增加，其中，股票融资额达1361.8亿元，是上年的2.3倍（见表6），创历史新高。债券融资继续保持快速增长态势，全年短期融资券和中期票据分别发行333亿元和336亿元，企业债发行109亿元。其中，广州城投发行10年期企业债券，融资28亿元，天赐高新等5家中小企业成功联合发行华南地区首支中小企业集合票据，融资1.5亿元。

表 6 2001-2010 年非金融机构融资结构表

年份	融资量 (亿元人民币)	比重 (%)		
		贷款	债券 (含可转债)	股票
2001	1392.9	97.4	0	2.6
2002	2681.1	99.5	0	0.5
2003	3677.9	98.2	0	1.8
2004	2591.1	97.1	0	2.9
2005	2209.6	99.2	0.7	0.1
2006	3484.3	88.2	3.5	8.3
2007	6151.8	76.6	3.7	19.7
2008	4856.7	82.3	8.4	9.3
2009	12069.7	89.1	5.9	5.0
2010	9463.3	77.0	8.6	14.4

数据来源：中国人民银行广州分行、广东证监局、广东省发展改革委。

2. 货币市场资金呈净融入态势，利率水平持续回升。2010年，广东省金融机构通过全国银行间同业拆借市场累计净融入资金7716.9亿元，是上年的4.7倍；通过债券市场净融入资金43548.0亿元。拆借市场上大部分机构为净融入，债券市场上股份制商业银行为主要净融出方，地方法人机构为主要净融入方。货币市场利率水平持续上升。12月份，隔夜拆借品种（IB0001）加权成交利率为2.78%，较1月份上升170BP，创2008年6月以来新高。

3. 票据市场交易节奏放缓，贴现利率逐步上行。2010年，广东省票据承兑业务保持增长，增速同比放缓；贴现规模逐步缩小，年末贴现余额已降至五年最低水平（见表7）。票据市场利率充分反映政策调控意图，总体呈振荡上行走势。其中，银行承兑汇票直贴利率从1月份的2.84%上涨至12月份的6.43%，商业承兑汇票直贴利率从1月份的4.47%上涨至12月份的7.33%，回购式、买断式转贴利率也同步上扬（见表8）。

中国人民银行广州分行充分发挥再贴现工具政策导向作用，全年累计办理再贴现93.0亿元，同比增幅达308.0%，引导金融机构大力支持小企业、三农等薄弱环节发展。

表 7 2010 年广东省金融机构票据业务量统计表

单位：亿元

季度	银行承兑汇票承兑		贴 现			
			银行承兑汇票		商业承兑汇票	
	余额	累计发生额	余额	累计发生额	余额	累计发生额
1	3618.8	2301.3	1493.5	6826.5	160.4	978.3
2	3860.5	5099.3	1043.8	13055.4	179.0	1753.7
3	4398.7	7893.3	965.9	19366.0	167.5	2792.6
4	4657.9	10844.6	857.7	24819.6	122.3	3784.1

数据来源：中国人民银行广州分行。

表 8 2010 年广东省金融机构票据贴现、转贴现利率表

单位：%

季度	贴 现		转贴现	
	银行承兑汇票	商业承兑汇票	票据买断	票据回购
1	3.4723	4.5482	2.6442	2.6358
2	3.6242	4.5197	2.9669	2.9016
3	4.0691	4.7538	3.2593	3.1881
4	5.0932	5.9938	4.0973	3.9725

数据来源：中国人民银行广州分行。

4. 外汇交易稳步回暖，黄金价格明显上升。

2010年，广东省涉外经济稳步回升，带动外汇收支同步增长，收支顺差扩大。全年跨境资金收入顺差同比增长49.0%。受此影响，广东省银行间外汇市场交易逐步回暖，成交量达到5343.9亿美元，净卖出额428.8亿美元，同比增长93.2%。受全球经济回暖不确定性影响，黄金市场成交量持续上升，价格逐步上扬。上海黄金交易所主力黄金品种（AuT+D）12月末收盘价301.1元/克，较年初上升24.8%。

5. 民间借贷量价齐升。在金融机构贷款投放趋于回归常态的情况下，受多种因素影响，部分市场借款者转向民间融资，民间借贷量价齐升。

6. 金融产品创新步伐加快。2011年广东省商业银行理财产品发行量稳步上升，金融机构中企业理财资金和个人理财资金占贷款的比重最高分别达到47.8%和28.2%。商业银行利率互换衍生品、股权和信用衍生品交易较快增长。知识产权质押融资、企业联保融资、专业市场融资、电子商务平台网络联保融资、股权质押融资、林权抵押融资、中小企业集合票据等创新担保方式得到扩大

应用。

### （五）金融生态环境建设取得新成效

2010年，在地方政府的高度重视下，人民银行广州分行出台了《关于落实〈珠江三角洲地区改革发展规划纲要（2008-2020年）〉推动金融业科学发展的若干意见》，明确了当前和今后一个时期广东金融业改革发展的定位、目标、思路和重点任务，促进广东经济平稳健康发展；出台《贯彻落实人民银行 银监会 证监会 保监会关于全面推进农村金融产品和服务方式创新的指导意见的实施意见》，引导金融业加大农村金融服务工作力度；深入推进反洗钱工作，成功开发第一套涵盖产险和寿险业务的“保险业反洗钱现场检查软件”促进运行程序的根本性变革；与国家反恐部门情报会商，合作建立反恐融资长效机制；积极发挥“汇警”联合办案机制作用，维护广东正常外汇交易秩序；深入开展反假货币工作，配合公安机关侦破假币案6起。

广东银行业以金融 IC 卡快速小额支付应用及“市民卡”项目为突破口，掀起了金融 IC 卡应用推广工作的小高潮。信息共享机制建设取得初步成效，征信系统信息征集与服务领域逐步扩大，云浮市郁南县农村信用体系建设的模式进一步完善并逐步推广。

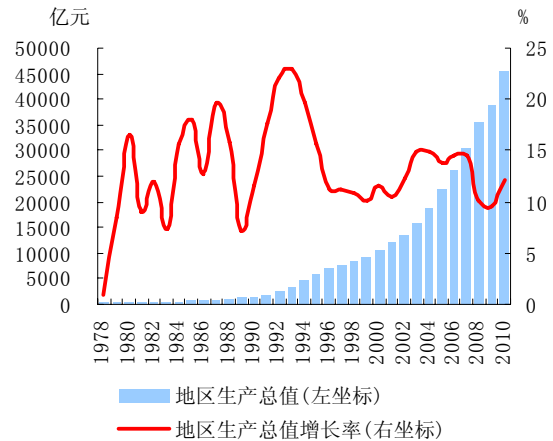
## 二、经济运行情况

2010年，广东省进一步巩固经济回升向好势头，加快推进经济发展方式转变，全面实现了“十一五”规划目标，综合发展实力实现新跨越，全年累计完成地区生产总值45473亿元，同比增长12.2%，相比2005年翻番（见图5），人均生产总值达到46821亿元，进入中等收入地区行列。

### （一）经济发展内生动力显著增强，内外需动力相对均衡

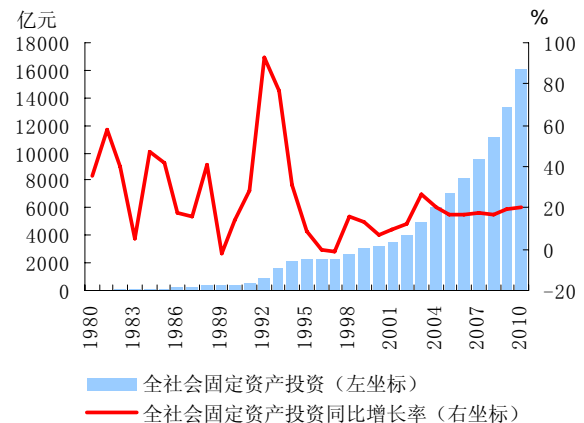
1. 市场驱动型投资逐步成为主要动力，投资效益明显增强。2010年，广东省完成全社会固定资产投资16113.2亿元，增长20.7%，增速比上年提高1.2个百分点（见图6）。从投资主体来看，民间投资增长24.0%，增速比整体投资高3.3个百分点，拉动全社会固定资产投资增长3.6个百分点，对经济增长贡献率明显增加。从投资行业来看，第一产业投资平稳较快增长，自上半年以来增速一直保持在40%以上。工业投资增长

17.2%，增幅同比提高3.3个百分点，其中高技术产业投资增长36.9%，高于整体投资增速16.2个百分点，高耗能工业投资增长13.8%，低于工业投资增速3.4个百分点。第三产业投资突破万亿元，达10696.4亿元。



数据来源：广东省统计局。

图5 1978-2010年广东省地区生产总值及其增长率



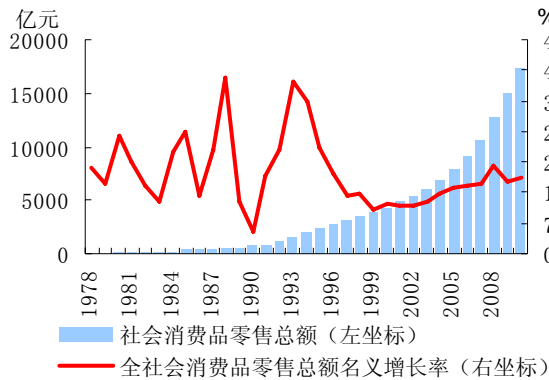
数据来源：广东省统计局。

图6 1980-2010年广东省固定资产投资及其增长率

随着宏观调控政策贯彻落实，政策效应也逐步显现。下半年投资到位资金增速回落，全年到位资金同比增长19.6%，从9月份开始连续四个月低于同期投资增速，但自筹资金突破万亿元，增长23.7%。

2. 城乡居民收入差距缩小，消费保持较快增长。2010年广东省城乡居民收入增长较快，分别

增长 10.8%和 14.2%，扣除价格因素实际分别增长 7.5%和 10.3%。城乡收入差距缩小，城乡居民收入比由上年的 3.15: 1 降为 3.03: 1。在收入增加和汽车、家电、家具、旅游等消费热点带动下，2010 年广东省实现社会消费品零售总额 17414.7 亿元，增长 17.3%，扣除价格因素，实际增长 13.6%（见图 7）。家电下乡和家电“以旧换新”取得良好成效，销售量分别是上年的 2.5 倍、9.3 倍。热点消费快速增长，其中汽车类、石油及制品类、家具类、家用电器和音像器材类增长均超过 30%。



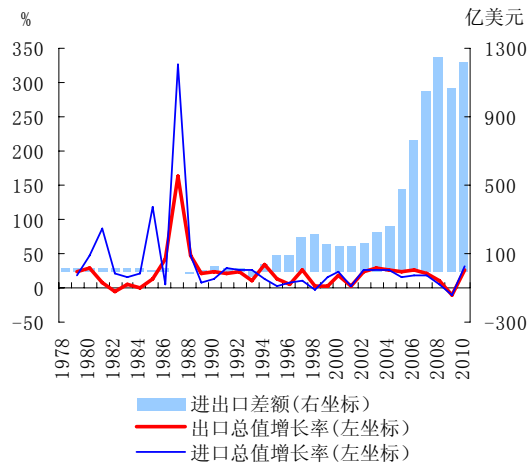
数据来源：广东省统计局。

图 7 1978-2010 年广东省社会消费品零售总额及其增长率

3. 进出口快速恢复，外经贸战略转型步伐加快。2010 年广东进出口总值低开高走，全年累计实现外贸进出口总额 7846.6 亿美元，同比增长 28.4%，占全国进出口总值的 26.4%。进出口、出口、进口总额分别比 2008 年增长 14.8%、12.1%和 18.7%（见图 8）。在扩大内需政策作用下，进出口贸易平衡继续改善，全年实现贸易顺差 1217.4 亿美元，增长 14.0%，比 2008 年下降 2.5%。一般贸易出口快速增长，全年一般贸易出口和加工贸易出口占出口总额比重由上年同期的 30.6: 62.2 调整为 32.9: 60.8。私营企业进出口增长 45.3%，增速居各类型企业之首。

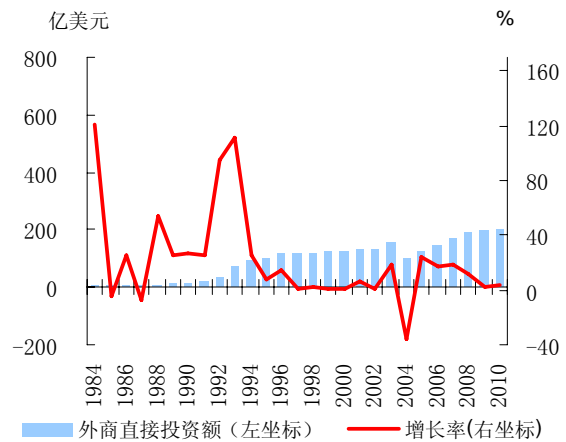
2010 年广东省开拓多元化国际市场成效显著，对东盟、拉美、非洲、中东等新兴市场出口年均增长都超过 20%。境外投资合作推进顺利，合同利用外资和实际利用外资分别增长 40.1%和 3.7%（见图 9），全年经核准新增境外协议投资额和经贸投资合作项目总金额均高于上年水平。“台

湾·广东周”<sup>1</sup>等粤台经贸合作取得明显成效。



数据来源：广东省统计局

图 8 1978-2010 年广东省外贸进出口变动情况



数据来源：广东省统计局。

图 9 1984-2010 年广东省外商直接投资情况

## （二）现代产业体系建设成效明显，产业结构调整取得新进展

2010 年，广东省三大产业实现协调发展，产业比重调整为 5.0: 50.4: 44.6。全省坚持先进制造业和现代服务业“双轮驱动”，以产业 500 强项目<sup>2</sup>为引领，加快现代产业体系建设，产业高

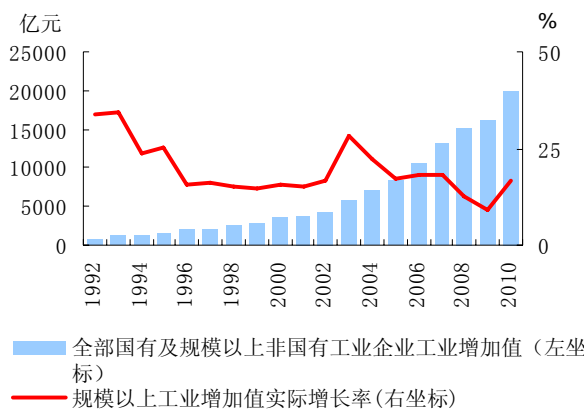
<sup>1</sup> 2010 年 8 月 16 日-22 日，广东省省长黄华率团赴台湾进行“台湾·广东周”经贸文化交流活动，粤台两地签署采购和投资合作协议 205 项，涉及金额达 71.26 亿美元。

<sup>2</sup> 产业 500 强项目是广东省自 2010 年以来建设现代产业体系的重要举措。500 强项目包括 103 个战略性新兴产业项目、100 个先进制造业项目、101 个现代服务业项目、100 个优势传统产业项目、100 个现代农业项目，总投资

级化趋势明显。

1. 农业农村经济平稳增长，现代农业快速发展。2010年广东农业总产值3756.4亿元，增加值2286.9亿元，比上年分别增长4.2%和4.4%。粮食生产连续7年获得丰收，“菜篮子”产品持续增加。现代农业快速发展，建设省级现代农业园区121个、现代标准农田500万亩。农业机械化、现代化、信息化水平提高，农业科技贡献率比上年提高5个百分点。农业龙头企业和农民专业合作社迅速发展，农业产业化组织1.5万家，带动农户549万户，户均增收1985元。

2. 工业对经济推动作用提高，工业结构向高级化和均衡化发展。2010年广东规模以上工业增加值达20063.6亿元，增长16.8%，增幅同比提高8.7个百分点（见图10），表明工业经济恢复到正常的运行轨道。主要产品产量较快增长，其中轿车、汽车产量分别居全国第二、五位。工业企业效益提高，1-11月工业企业主营业务收入和利润同比分别增长29.7%和36.5%。民营工业迅速发展，全年增加值增幅比外商投资企业高7.9个百分点。现代产业比重上升，先进制造业占规模以上工业的比例同比提高17.7个百分点。工业自主创新能力不断增强，研究与发展经费支出占地区生产总值比例同比提高0.2个百分点，专利申请和授权量同比分别增长21.7%和42.7%。



数据来源：广东省统计局。

图 10 1992-2010 年广东省工业增加值及其增长率

3. 现代服务业占比上升，服务业发展水平进

11925 亿元。

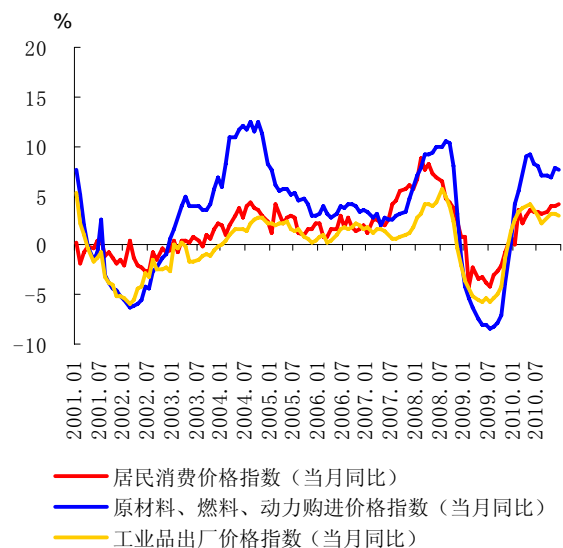
一步提高。2010年广东服务业增加值20267.9亿元，同比增长10.1%，对地区生产总值的贡献度达到44.6%。交通运输、仓储及邮政业等传统产业平稳较快发展；金融、商务会展、现代物流、信息和科技服务等现代服务业发展迅速，占服务业增加值比重达到56%；金融业增加值和保险业保费总收入分别是“十五”期末的3.7倍和3.2倍；大力发展文化产业，2010年其增加值占全国五分之一强；率先实行国民旅游休闲计划，旅游业创汇120亿美元，居全国第一。

### （三）价格总水平有所上涨，基本控制在预期目标内

2010年，广东各类价格持续上涨，但总水平基本控制在预期目标之内（见图11）。

1. 居民消费价格逐月上涨。2010年以来，广东居民消费价格呈现逐月上涨态势，其中12月同比增长4.1%，增幅创24个月以来新高。但1-12月累计增长3.1%，基本控制在全年增长3%的预期目标之内。食品、居住类价格上涨成为拉动居民消费价格上涨的主要原因，两者分别增长5.9%和4.8%。

2. 工业生产价格受国际因素影响增幅较大。由于广东能源资源对外依存度较高，因此省内工业物价水平容易受到国际大宗商品价格的影响。2010年广东原材料、燃料、动力购进价格同比增长7.3%，增幅同比提高13.5个百分点；工业品出厂价格同比增长3.2%，增幅同比提高10个百分点。



数据来源：广东省统计局。

图 11 2001-2010 年广东省居民消费价格和生

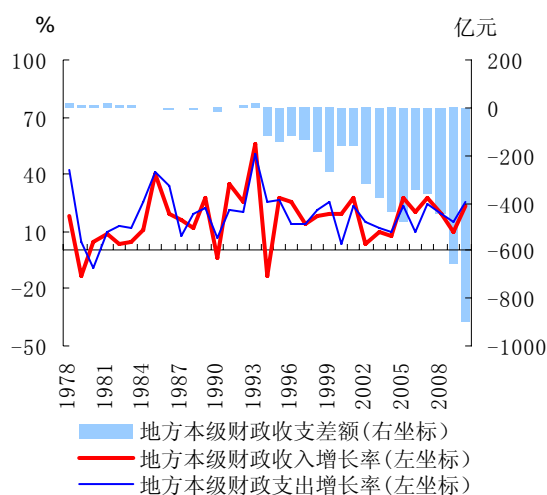


## 生产者价格变动趋势

3. 劳动力成本增长较快。2010年,广东城乡居民收入分别达到23898元和7890元,同比分别增长10.8%和14.2%,最低工资水平平均提高73.3%。就业规模持续扩大,全年实现城镇新增就业186.3万人,城镇登记失业率控制在3%以内,但是目前仍存在结构性劳动力紧缺,部分行业工资仍将上涨。

### (四) 财政收入大幅增长, 财政支出向民生领域投入力度加大

2010年来源于广东的财政总收入11842.0亿元,同比增长30.8%,全省地方一般公共预算收入4515.7亿元,同比增长23.8%,总量连续20年居全国各省市首位;地方一般公共预算支出5414.8亿元,增长25.8%,受投资增加及广州亚运会举办影响,财政赤字有所扩大(见图12)。“十一五”期间广东财政加大了对自主创新、战略性新兴产业、节能减排、双转移等重要领域的投入力度,特别是民生领域,财政在该领域的投入占比从2005年的42.7%提高到2010年的57.2%。



数据来源:广东省统计局。

图 12 1978-2010 年广东省财政收支状况

### (五) 资源节约和环境保护不断加强, 节能减排工作成效显著

2010年广东省强化节能减排问责,大力发展循环经济,全年规模以上工业综合能耗达到0.8吨标准煤/万元,比2005年下降27.2%,超额完成淘汰钢铁、水泥、小火电等落后产能年度任务。

大力发展新能源和可再生能源,清洁能源占省内电源装机总容量的34%,核电已建和在建装机容量均居全国第一。加强污染减排基础设施建设,全省火电脱硫机组容量是2005年的8.5倍,2010年工业二氧化硫排放量105.1万吨,比2005年下降17.5%;县县建成污水处理厂,城乡生活污水日处理能力占全国八分之一。

### (六) 房地产市场交易放缓, 电子信息产业加快发展

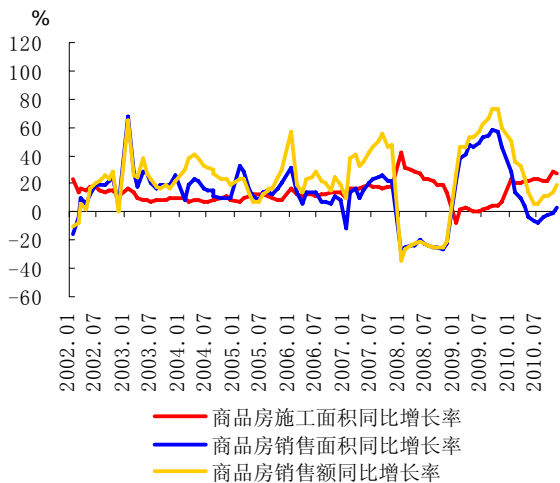
1. 房地产市场交易放缓,个人住房贷款增量减少。2010年,广东省房地产市场继续保持平稳较快发展,受调控政策影响,市场交易放缓,个人住房贷款新增量大幅减少。

(1) 房地产开发投资较快增长。2010年,广东完成房地产开发投资额3659.7亿元,同比增长23.6%,增幅比上年提高23.2个百分点。房地产开发资金主要来源于定金、预付款和自筹资金,三者合计占房地产开发资金的76.8%。来源于国内贷款、利用外资的资金占比上升,分别较上年提高1.8个和0.4个百分点。

(2) 房地产市场供给仍较充裕。2010年广东省房地产企业开发土地面积1867.6万平方米,同比增长23.0%。商品房施工面积和竣工面积均有较快增长,同比分别增长11.5%和18.2%,增幅分别提高3.8和10.7个百分点(见图13)。商品房供给仍较充裕,但2010年土地购置面积同比减少22.2%,商品房竣工面积增速自4月以来有所回落,后期供给速度可能放缓。

(3) 商品房销售增速放缓。2010年,广东商品房销售面积7322.0万平方米,同比增长4.1%,增幅较上年大幅回落47.3个百分点(见图13)。商品房供求比为1:1.4,与上年同期供求比持平。商品房待售存量有所减少,2010年12月末商品房待售面积1988.5万平方米,同比下降2.6%,较上年末减少52.3万平方米。



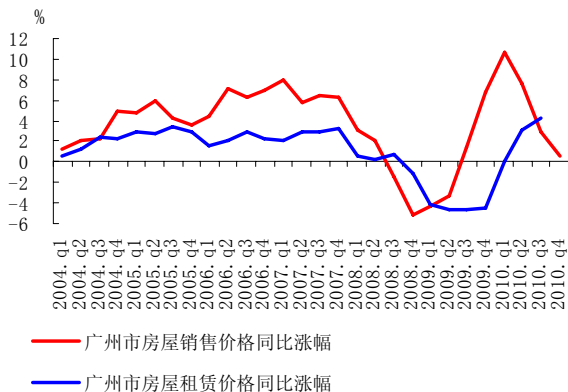


数据来源：广东省统计局、广东省建设厅。

图 13 2002-2010 年广东省商品房施工和销售变动趋势

(4) 房地产价格同比增幅提高，但增速逐季下降。2010 年，广东每平方米供地价格同比增长 70.1%，商品房平均销售价格 7479 元/平方米，同比增长 14.8%，增幅同比提高 5.6 个百分点，但从全年来看，销售价格增速逐季回落。1-6 月同比增长 17.5%，增速比 1-3 月下降 1.7 个百分点；1-9 月增速继续下降至 14.3%，第四季度略有回调。从广州市情况来看，房屋销售价格第一季度同比上涨 10.7%，下半年受调控政策影响，价格上涨幅度低于 3%，房屋租赁价格下半年涨幅则超过 5%（见图 14）。

(5) 个人住房贷款同比少增。2010 年 12 月末，广东省房地产贷款余额 14301.3 亿元，同比增长 20.2%。其中，房地产开发贷款余额 4271.1 亿元，同比增长 20.2%；个人住房贷款余额 9495.1 亿元，同比增长 20.0%，全年新增个人住房贷款 1582.7 亿元，同比少增 822.6 亿元。



数据来源：《中国经济景气月报》、国家发改委。

图 14 2004-2010 年广州房屋销售价格指数变动趋势

2. 电子信息产业加快发展。广东是全球重要的电子信息产业制造基地，总产值约占全国电子信息产业的三分之一，连续 19 年居全国首位。2010 年，全省电子信息产业实现增加值 3792.0 亿元，占规模以上工业比重达 18.9%；同比增长 19.0%，增速比规模以上工业高 1.4 个百分点。

2009 年以来，广东将高端新型电子信息产业定位为需要重点突破的战略性新兴产业之一，意在实现全省电子信息产业由大到强的战略性跨越，形成具有全球竞争力的超大规模高端新型电子信息产业群，加快产业转型升级，促进经济发展方式转变。2010 年全省通过实施平板显示产业和现代信息服务业专项，加快了电子信息产业向高端领域迈进的步伐。在平板显示产业方面，广东省突破了面板项目，完善了产业链布局，液晶电视模组设计产能超过 5000 万片，占全球四分之一。在现代信息服务方面，基础设施完善，网络增值服务、软件和集成电路设计、动漫产业等都处于国内领先地位。下一步，面对产业高速发展背后隐藏的技术基础薄弱、价值链地位不高、高层次人才缺乏等深层次的问题，广东将进一步通过做大做强优势产业，培育新型业态，突破高端环节，提升基础产品，实现全省电子信息产业由大到强的战略性跨越。

### 三、预测与展望

2011 年，广东省经济社会发展的内外环境依然复杂，世界经济总体复苏基础不牢固、进程不平衡等问题依然存在，广东省内对外贸易增长放缓、刺激消费等政策效应有所减弱、节能减排任务艰巨、改善民生和社会管理任务繁重等问题仍较为突出。但是整体来看，广东省仍处于推动科学发展可以大有作为的重要战略机遇期，“十二五”规划的实施和战略性新兴产业的培育将为经济发展和产业优化升级注入新动力。广东省将着力促进内需持续增长，积极扩大家电、汽车等热点商品的消费，大力拓展文化、旅游等服务消费；通过建设广东商贸城和广货展示中心等举措继续巩固和扩大内销市场。加快产业结构调整，通过

传统产业的优化重组加快提升制造业发展层次，通过先进制造业和现代服务业带动产业整体发展。加强科技基础设施建设、完善创新环境，着力增强自主创新能力。通过积极拓展出口品种和市场、促进加工贸易转型升级、提高利用外资质量、深化粤港澳台经济合作等方式，加快对外经济转型升级。通过大力发展低碳绿色经济、深化重点领域改革、推进新农村建设、改善民生和社会公共事业来实现区域协调发展。在此基础上，预计 2011 年广东经济仍将保持平稳较快发展。

从物价走势看，在美国等发达经济体实施“量化宽松”货币政策、国际大宗商品价格不断走高、国家继续推进资源要素价格改革以及气候异常等因素影响下，未来一段时期价格仍有较大上涨压

力。但在稳健货币政策和地方稳定物价等综合措施作用下，价格水平仍处于可控范围内。

从金融运行看，随着广东省经济重新回到平稳较快发展水平，制造业贷款需求逐步回升，加之相对稳定的基础设施类贷款需求，在稳健货币政策背景下，预计 2011 年信贷投放仍将稳步增长。在直接融资方面，广东将进一步推进多层次资本市场建设，推进金融改革创新综合试验区建设，拓宽民间融资渠道，预计中小企业融资环境将进一步改善。

2011 年，中国人民银行广州分行将按照总行的统一部署，认真贯彻落实稳健货币政策，为广东经济平稳健康发展继续提供有效的金融支持。

**总 纂：** 罗伯川 徐诺金

**统 稿：** 李豪明 张清山 危 勇

**执 笔：** 危 勇 汤克明 贾 茜

**提供材料的还有：** 韦婵娜 蒋鹏飞 周俊英 崔燕平 史 琳 黄载良 谢青华 张 皓 张立军  
叶俊华 何达之 许建勋 陈 宇 曾红玲 邹 炜 朱珊珊

## 附录:

### (一) 广东省经济金融大事记

1月25日, 中国人民银行广州分行组织召开2011年货币政策与广东经济金融发展年度会议。

2月5日, 广东银行业迎亚运文明优质服务系列活动动员大会在广州隆重召开。

2月、3月、5月、6月、7月, 广东省内人民银行各地市中心支行分别签署了《深莞惠金融合作备忘录》、《广佛肇金融合作备忘录》、《珠中江金融合作备忘录》、《湛江、茂名、阳江、云浮四市金融合作备忘录》、《清远、韶关、梅州、河源四市金融合作备忘录》和《粤东区域金融合作备忘录》, 区域金融一体化进程加快。

4月7日, 广东省政府和香港特别行政区政府正式签署《粤港合作框架协议》。

5月24日, 中国人民银行广州分行出台《关于落实〈珠江三角洲地区改革发展规划纲要(2008-2020年)〉推动金融业科学发展的若干意见》。

7月23日, 广东省委、广东省人民政府印发《广东省建设文化强省规划纲要(2011-2020)》。

9月6日, 特区成立30周年大会在深圳隆重召开。

11月8日, 广东省南方文化产权交易所在广州挂牌成立。

11月2日, 广东省开展国家低碳省试点工作全面启动。

11月12日-27日, 第16届亚洲运动会在广州顺利举行。

## (二) 广东省主要经济金融指标

### 表1 2010年广东省主要存贷款指标

	1月	2月	3月	4月	5月	6月	7月	8月	9月	10月	11月	12月		
本 外 币	金融机构各项存款余额(亿元)	70709.4	71420.9	73607.8	74539.0	75112.5	76734.3	76275.1	77433.0	79441.2	79300.5	79993.4	82019.4	
	其中:城乡居民储蓄存款	32100.8	33125.8	33631.1	33760.2	33961.0	35005.3	34687.4	34937.7	36506.9	35461.1	35603.0	36965.7	
	企业存款	23831.5	23760.3	24645.6	24856.4	24939.3	25318.8	25163.5	25723.3	26161.0	26276.4	26662.5	27169.4	
	各项存款余额比上月增加(亿元)	1018.2	711.5	2186.9	931.2	573.4	1621.8	-459.2	1157.9	2008.3	-140.8	693.1	2026.0	
	金融机构各项存款同比增长(%)	25.8	23.8	21.0	21.5	20.7	19.3	18.7	19.6	19.4	18.4	18.0	17.7	
	金融机构各项贷款余额(亿元)	46875.4	46875.4	47407.0	48354.0	48986.5	49022.7	49402.8	49831.2	50370.5	51076.7	51541.8	51799.3	
	其中:短期	11123.6	11311.9	11425.8	11533.3	11704.7	11788.8	11791.1	11784.5	11944.5	12062.7	12179.0	12323.2	
	中长期	30376.0	31050.5	31693.8	32448.9	32924.9	33302.4	33805.4	34335.4	34787.9	35265.0	35629.4	35837.9	
	票据融资	2324.3	2082.6	1770.8	1849.2	1910.1	1628.3	1637.1	1591.3	1534.6	1646.2	1584.1	1452.8	
	各项贷款余额比上月增加(亿元)	1733.5	632.3	531.7	946.9	632.5	36.2	380.1	428.4	539.3	706.1	465.2	257.5	
	其中:短期	389.4	188.3	113.9	106.4	159.7	84.1	2.3	59.6	160.0	118.2	116.4	144.2	
	中长期	1158.0	674.5	643.3	756.2	487.7	377.5	503.0	463.8	452.5	477.1	364.4	208.4	
	票据融资	138.8	-241.7	-311.8	78.5	60.9	-281.8	8.8	-45.8	-56.6	111.5	-62.1	-131.3	
	金融机构各项贷款同比增长(%)	30.0	27.0	21.5	22.2	20.8	15.9	15.6	15.5	15.6	15.7	16.0	16.4	
	其中:短期	4.9	5.1	1.8	3.8	4.8	1.1	1.8	0.5	-0.6	-0.6	-1.1	-0.4	
	中长期	48.6	49.2	44.2	45.5	45.0	39.3	38.3	36.4	34.0	33.2	32.1	30.0	
	票据融资	-37.1	-54.1	-64.1	-64.5	-65.4	-69.0	-67.6	-63.7	-56.9	-50.2	-43.1	-33.6	
	建筑业贷款余额(亿元)	723.3	765.7	785.8	795.6	807.8	821.5	822.7	863.3	890.9	933.8	961.3	981.8	
	房地产业贷款余额(亿元)	4415.3	4532.4	4703.1	4820.7	4859.0	4896.3	4971.1	4996.5	5042.1	5041.4	5032.4	4996.4	
	建筑业贷款同比增长(%)	23.7	27.6	11.5	11.9	20.4	21.3	22.2	28.7	28.7	33.4	36.7	39.7	
房地产业贷款同比增长(%)	21.6	24.6	25.4	32.4	32.5	32.3	31.1	27.3	25.9	23.7	21.6	19.1		
人 民 币	金融机构各项存款余额(亿元)	68709.7	69401.0	71592.5	72466.8	72993.0	74443.3	73913.1	74916.4	76955.7	76733.3	77614.1	79958.0	
	其中:城乡居民储蓄存款	31396.1	32414.4	32919.2	33072.7	33282.0	34326.4	34013.5	34272.8	35849.3	34814.6	34963.9	36318.7	
	企业存款	22806.6	22710.9	23621.6	23790.9	23842.8	24088.2	23956.1	24418.4	24774.1	24906.9	25386.9	26040.7	
	各项存款余额比上月增加(亿元)	967.3	691.3	2191.5	874.3	526.2	1450.4	-530.2	1003.3	2039.4	-222.4	880.8	2343.9	
	其中:城乡居民储蓄存款	2.8	1018.3	504.7	153.5	33282.0	1044.3	-312.9	259.3	1576.5	-1034.6	149.3	1354.7	
	企业存款	625.7	-95.7	910.7	169.3	51.8	245.4	-132.1	462.3	355.7	150.4	480.0	653.9	
	各项存款同比增长(%)	26.0	24.0	21.3	21.6	20.7	19.1	18.3	19.1	18.8	17.8	17.7	18.0	
	其中:城乡居民储蓄存款	10.6	12.3	11.6	11.5	11.6	13.8	14.2	15.3	16.3	14.3	14.6	15.6	
	企业存款	30.4	25.0	17.3	18.1	16.0	10.5	9.8	10.7	9.4	8.5	8.8	8.6	
	金融机构各项贷款余额(亿元)	41289.3	41893.6	42306.8	43256.9	43994.3	44218.9	44824.2	45326.8	45880.0	46557.9	47016.8	47191.6	
	其中:个人消费贷款	9570.4	9772.2	9925.6	10182.0	10380.7	10502.9	10613.8	10711.9	10882.8	11043.4	11227.9	11360.7	
	票据融资	2324.2	2082.5	1770.7	1848.2	1908.4	1626.6	1635.9	1590.2	1533.6	1644.3	1581.9	1449.9	
	各项贷款余额比上月增加(亿元)	1606.3	604.3	413.2	950.1	737.4	224.7	605.3	502.6	553.2	677.9	458.9	174.7	
	其中:个人消费贷款	441.7	174.1	161.0	261.4	198.8	122.2	110.9	98.1	170.9	160.6	184.5	132.9	
	票据融资	138.8	-241.8	-311.8	77.5	60.2	-281.7	9.3	-45.8	-56.6	110.7	-62.4	-131.9	
	金融机构各项贷款同比增长(%)	25.5	22.3	16.8	18.0	17.7	14.3	15.3	16.0	17.0	17.7	18.6	18.9	
	其中:个人消费贷款	49.5	50.6	8.5	47.5	45.2	39.6	16.0	17.1	19.0	20.7	22.7	24.2	
	票据融资	-37.1	-54.1	-64.1	-64.5	-65.4	-69.0	-67.7	-63.7	-57.0	-50.2	-43.1	-33.7	
	外 币	金融机构外币存款余额(亿美元)	292.9	356.4	295.2	303.6	310.4	337.4	348.6	369.5	370.9	383.7	356.4	311.3
		金融机构外币存款同比增长(%)	18.0	32.2	12.0	19.2	20.9	28.0	34.4	39.9	46.0	45.6	32.2	9.1
金融机构外币贷款余额(亿美元)		725.6	677.8	747.1	746.7	731.1	707.4	675.8	661.4	670.1	675.4	677.8	695.7	
金融机构外币贷款同比增长(%)		85.5	-3.2	82.0	75.6	58.5	33.6	20.0	11.7	4.7	0.2	-3.2	-1.6	

数据来源:中国人民银行广州分行。

表2 2001~2010年广东省各类价格指数

单位：%

	居民消费价格指数		农业生产资料价格指数		原材料购进价格指数		工业品出厂价格指数		广州市房屋销售价格指数	广州市房屋租赁价格指数	广州市土地交易价格指数
	当月同比	累计同比	当月同比	累计同比	当月同比	累计同比	当月同比	累计同比	当季(年)同比	当季(年)同比	当季(年)同比
2001	-	-0.7	-	-2.9	-	-0.9	-	-1.5	0.3	-0.4	0.0
2002	-	-1.4	-	-1.6	-	-3.7	-	-3.5	-0.4	2.0	0.0
2003	-	0.6	-	-0.4	-	4.1	-	-0.7	-0.7	-0.1	0.0
2004	-	3.0	-	9.4	-	10.6	-	1.7	2.7	1.6	0.0
2005	-	2.3	-	5.8	-	5.0	-	1.5	4.7	3.0	0.0
2006	-	1.8	-	2.6	-	3.6	-	1.4	6.2	2.2	0.0
2007	-	3.7	-	5.8	-	3.3	-	1.3	6.6	2.8	0.0
2008	-	5.6	-	14.5	-	7.9	-	3.1	-0.3	0.1	0.0
2009	-	-2.3	-	-1.8	-	-6.2	-	-4.2	0.2	-4.5	0.0
2010	-	3.1	-	1.7	-	7.3	-	3.2	5.4	3.1	0.0
2009 1	0.9	0.9	6.2	6.2	-4.2	-4.2	-3.6	-3.6	-	-	-
2	-4.1	-1.7	4.1	5.1	-5.3	-4.7	-4.3	-4.0	-	-	-
3	-2.3	-1.9	1.1	3.7	-6.3	-5.3	-5.2	-4.4	-4.3	-4.2	0.0
4	-3.4	-2.2	-1.2	2.5	-7.5	-5.8	-5.5	-4.6	-	-	-
5	-3.2	-2.4	-2.1	1.5	-8.0	-6.3	-5.7	-4.9	-	-	-
6	-3.9	-2.7	-3.4	0.7	-8.0	-6.5	-5.4	-5.0	-3.3	-4.6	0.0
7	-4.2	-2.9	-4.2	0.0	-8.4	-6.8	-5.8	-5.1	-	-	-
8	-3.1	-2.9	-5.3	-0.7	-8.3	-7.0	-5.4	-5.2	-	-	-
9	-2.7	-2.9	-5.8	-1.7	-7.9	-7.1	-4.9	-5.1	1.4	-4.7	0.0
10	-2.1	-2.8	-4.6	-1.6	-7.1	-7.1	-4.1	-5.0	-	-	-
11	-0.7	-2.6	-2.9	-1.8	-3.8	-6.8	-1.2	-4.7	-	-	-
12	0.8	-2.3	-2.0	-1.8	0.3	-6.2	1.5	-4.2	6.8	-4.5	0.0
2010 1	0.0	0.0	-0.3	-0.3	4.2	4.2	2.6	2.6	-	-	-
2	3.5	1.8	0.0	-0.1	5.5	4.8	3.4	3.0	-	-	-
3	2.1	1.9	0.4	0.0	7.3	5.7	3.7	3.2	10.7	0.0	0.0
4	2.9	2.1	0.6	0.2	8.9	6.5	3.9	3.4	-	-	-
5	3.6	2.4	1.3	0.4	9.2	7.0	4.1	3.6	-	-	-
6	3.3	2.6	1.1	0.5	8.1	7.2	3.5	3.5	7.6	3.1	0.0
7	3.3	2.7	0.9	0.6	8.0	7.3	2.9	3.5	-	-	-
8	3.2	2.7	1.7	0.7	7.1	7.3	2.2	3.3	-	-	-
9	3.4	2.8	1.8	0.8	7.0	7.3	2.7	3.2	2.9	4.2	0.0
10	4.0	2.9	3.6	1.1	6.9	7.2	2.9	3.2	-	-	-
11	4.0	3.0	4.6	1.4	7.8	7.3	3.2	3.2	-	-	-
12	4.1	3.1	4.8	1.7	7.6	7.3	3.0	3.2	0.5	5.1	0.0

数据来源：《中国经济景气月报》、广东省统计局。



表3 广东省主要经济指标

	1月	2月	3月	4月	5月	6月	7月	8月	9月	10月	11月	12月
	绝对值（自年初累计）											
地区生产总值（亿元）	-	-	9128.8	-	-	19668.6	-	-	31677.7	-	-	45472.8
第一产业	-	-	423.0	-	-	914.6	-	-	1540.9	-	-	2286.9
第二产业	-	-	4334.1	-	-	10068.4	-	-	16473.1	-	-	22918.1
第三产业	-	-	4371.7	-	-	8685.5	-	-	13663.7	-	-	20267.9
工业增加值（亿元）	1293.1	2365.8	3853.5	5347.7	6967.0	8749.4	10401.0	12119.0	14008.4	15860.4	17816.5	20063.6
城镇固定资产投资（亿元）	555.0	1203.6	2366.4	3483.3	4731.8	6448.7	7618.2	8943.3	10573.6	12028.0	13626.3	16113.2
房地产开发投资	144.0	311.8	593.6	499.7	499.7	1507.9	1789.5	2099.6	2439.6	2777.6	3069.7	3659.7
社会消费品零售总额（亿元）	1400.0	2781.5	4081.3	5398.3	6811.0	8232.1	9664.4	11148.1	12698.1	14284.0	15811.0	17414.7
外贸进出口总额（亿美元）	488.6	925.5	1532.0	2151.7	2793.7	3452.3	4139.3	4855.9	5594.6	6272.8	7049.0	7846.6
进口	205.4	392.8	627.7	948.0	1214.7	1496.6	1778.8	2074.5	2386.9	2672.3	2988.0	3314.6
出口	283.2	532.7	859.3	1203.7	1579.0	1955.7	2360.5	2781.4	3207.7	3600.5	4061.0	4532.0
进出口差额(出口—进口)	77.8	139.9	231.6	255.7	364.3	459.1	581.7	706.9	820.8	928.2	1073.0	1217.4
外商实际直接投资（万美元）	105426	214697	390131	551072	732537	963867	1151187	1360940	1590217	1775492	1929806	2026098
地方财政收支差额（亿元）	215.2	115.8	63.1	192.1	156.8	39.5	107.6	31.8	-105.0	56.7	-53.3	-899.0
地方财政收入	463.8	739.6	1040.2	1507.6	1818.3	2188.1	2600.1	2888.0	3235.4	3723.4	4058.8	4515.7
地方财政支出	248.6	623.8	977.2	1315.4	1661.5	2148.6	2492.5	2856.1	3340.4	3666.7	4112.1	5414.8
城镇登记失业率（%）（季度）	-	-	2.54	-	-	2.51	-	-	2.42	-	-	2.52
	同比累计增长率（%）											
地区生产总值	-	-	12.5	-	-	12.7	-	-	12.1	-	-	12.2
第一产业	-	-	3.3	-	-	3.8	-	-	4.2	-	-	4.4
第二产业	-	-	15.6	-	-	17.2	-	-	16.0	-	-	14.5
第三产业	-	-	10.2	-	-	8.1	-	-	8.1	-	-	10.1
工业增加值	21.5	16.9	16.5	17.6	17.7	17.9	16.3	18.2	17.6	17.4	17.4	16.8
城镇固定资产投资	19.0	19.0	21.0	21.4	22.6	22.8	23.6	23.6	24.1	23.2	22.5	20.7
房地产开发投资	19.6	19.6	24.9	6.0	6.0	32.8	33.2	31.8	30.6	30.1	27.4	40.3
社会消费品零售总额	18.0	17.2	17.0	17.0	17.2	17.1	17.0	17.0	17.1	17.1	17.2	17.3
外贸进出口总额	33.4	31.0	32.7	32.4	34.0	33.9	32.3	32.5	31.0	30.1	30.0	28.4
进口	65.2	45.2	50.9	48.2	46.2	43.3	39.3	38.1	35.5	35.0	33.8	31.5
出口	17.0	22.1	21.2	22.1	25.9	27.5	27.6	28.6	27.8	26.7	27.3	26.3
外商实际直接投资	5.4	3.0	1.0	5.0	0.6	-1.6	1.1	1.1	2.1	2.5	2.6	3.7
地方财政收入	29.1	30.5	29.6	27.1	25.3	21.5	21.2	21.0	20.9	23.0	23.7	23.8
地方财政支出	-16.3	23.1	18.2	17.7	19.1	24.4	24.3	26.0	24.9	26.1	26.4	25.8

数据来源：广东省统计局。