

coway



COWAY LOVES THE PLANET
This paper can be recycled.

juicepresso

CJP-03
使用手冊



享受天然純正滋味，盡在 **juice**presso

天然原汁，品味 **juice**presso

新開發的專利技術，**juice**presso 原汁機
絲毫不流失水果和蔬菜中原有的養分和酵素，
讓您享用純正滋味和完整營養的原汁。

為確保您的安全和 **juice**presso 的正確使用，
請在使用之前仔細閱讀本使用手冊。

目錄

2 頁
安全注意事項

5 頁
產品組件

6 頁
使用前的準備工作

7 頁
組裝說明

8 頁
如何使用 **juicepresso**

9 頁
juicepresso 的重要警告

10 頁
如何拆卸和清潔

11 頁
清潔說明

12 頁
故障排除

13 頁
產品規格

安全注意事項

為確保安全和正確使用，請在使用本產品之前詳讀每條注意事項。

- 本設備並非設計用於身體、感官、精神能力欠缺或缺乏經驗和知識的人士（包括兒童），除非由負責其安全的人員予以監督和使用指導。
- 請勿以潮溼的雙手從電源插座插拔電源線。
 - a. 可能會導致觸電。
- 請將電源線連接至專用的接地電源插座（110 V）。
 - a. 否則可能造成火災損害並可能觸電。
- 請勿強行將電源線拉出/推入電源插座。請勿扭曲或彎折電源線。請勿將電源線放在加熱設備附近。
 - a. 否則可能造成火災損害並可能觸電。
- 請勿將本使用手冊中未提及的物品放入進料管入口內。
 - a. 否則可能造成人身傷害、火災或觸電。
- 請勿使用自來水清潔產品機身部分，當產品機身被潑溼時，請停止操作並向銷售產品的商店請求服務或撥打免費客戶服務熱線請求服務。
 - a. 否則可能造成產品損壞。
- 若萃取軸卡住並且無法旋轉，請關機並逆轉 2-3 秒。
 - a. 否則可能造成過熱，從而導致電動機故障。

-
- 請勿在電源線或插頭鬆動或損壞時使用。
 - a. 否則可能造成火災危害或觸電。
 - b. 請諮詢專業服務技術人員。
 - 請勿在機器運轉時拆卸機器，亦勿在機器運轉時將任何物品放入出汁口和出渣口中。
 - a. 否則可能造成產品損壞。
 - 請勿在機器工作時拆卸或移動機器。
 - a. 否則可能造成產品損壞。
 - 產品重 7 公斤，請用雙手提機器。
 - a. 否則可能造成人身傷害。
 - 請將本產品存放在兒童無法觸及之處。
 - a. 處理不當或跌落機器會造成產品故障。
 - 請用雙手搬移本產品。
 - a. 否則可能因產品重量造成人身傷害。
 - 請勿在漏斗被拆卸時操作機器。
 - a. 否則產品可能出現損壞。
 - 請使用推桿，而不要用手指或器具將食品推入原汁機內。
 - 請勿持續使用本產品超過 20 分鐘，過度使用會造成過熱，進而導致馬達故障。
 - 當本產品處於有煤氣洩漏的環境時，請打開所有門窗進行通風。

安全注意事項

- 請在平坦穩定的平面上操作。
 - a. 否則可能會導致產品故障或損壞。
- 如果出現異常氣味、熱量或煙霧，請立即停止操作並聯絡附近的銷售產品的商店、零售中心或服務中心。
- 請勿摔落或撞擊產品。
 - a. 否則可能會導致產品損壞或火災。
- 若遇操作疑問，請聯絡客戶服務中心。請勿在沒有專業人員監督的情況下對機器進行自行改裝。
請正確插入電源線。
 - a. 否則可能造成火災損害。
- 如果三合一智慧萃取軸損壞，請停止使用本設備。
- 若電源線損壞，必須請製造商、並聯繫客服人員或類似的專業人員予以更換，以免發生危險。
- 切勿嘗試自行修理或改裝有缺陷的電源線。請聯絡服務中心以讓專業的電工更換電源線。
- 應監管兒童以確保他們不會擅自使用或以此為遊戲工具。
- 請勿在圓桶內無任何水果或蔬菜時造成空轉本產品。否則主要零組件可能受到損壞。
- 本設備可供年滿 8 週歲的兒童使用。
- 請勿將水罐放入工作溫度為 70 °C 或以上的洗碗機中清洗。

產品組件



三合一智
慧萃取軸



進料漏斗



可放入洗碗機中清洗的部件

圓桶



出渣口
出汁口

2 個承接壺



請勿將水壺放入工作溫度為 70 °C 或以上的洗碗機中清洗。

機身



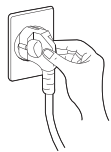
推桿



清潔刷



使用前的準備工作



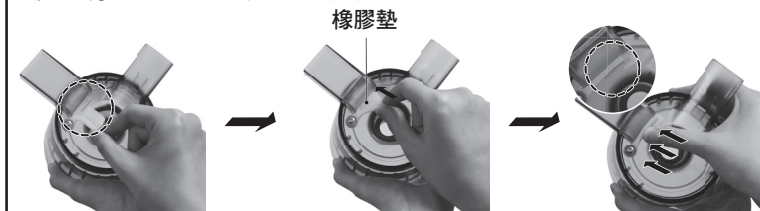
將本設備放置在乾燥、穩固、平整且水平的表面上使用。

連接電源線。

將承接壺放在各出口（出汁口/出渣口）下方。

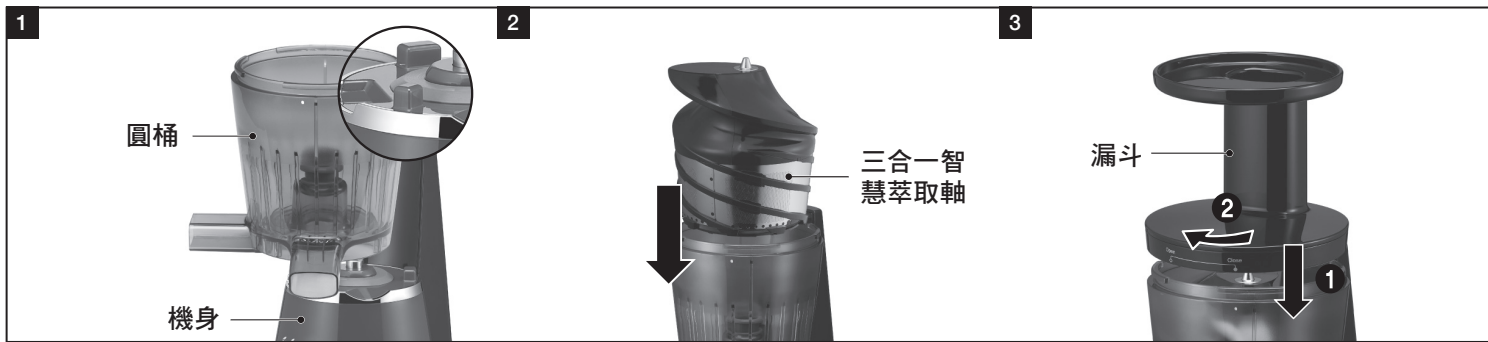
安裝橡膠墊

放置橡膠墊直到其抵至內線處。



請務必確保每次使用前圓桶下的橡膠墊保持關閉以免汁液流出。

組裝說明



1. 將圓桶組裝到機身上。
① 確保圓桶與機身桿接合。

2. 將三合一智慧萃取軸放到圓桶中心並推入。

3. 將漏斗組裝到圓桶上。
① 確保漏斗上的「OPEN開啟點」(○)指向圓桶上的「黑點」(●)。
② 順時針旋轉漏斗直到與圓桶確實密合到位。



拆卸時反向操作上述步驟。

重要資訊



為了正常工作，
漏斗上的「CLOSE關閉點」(●)
應與圓桶上的「黑點」(●)對齊。

如何使用 juicepresso



3 個操作按鈕

- ▶ 「ON」（開啟）啟動電動機並開始榨汁。
- ▶ 「REV」（逆轉）表示逆向操作。在有東西卡住時使用此按鈕。它可清除堵塞的物質。
- ▶ 「OFF」（關閉）停止操作。將此按鈕置於中心處可關閉產品。



徹底清洗所有水果或蔬菜後再放入機器內。

清洗後，將原料慢慢放入機器。

必要時使用推桿。

置入食材前務必清除原料中的堅硬部分（包含任何硬皮；果核；外殼等）。

建議每次萃取原汁所用的水果和蔬菜不要超過 1 公斤，否則漿狀物可能混入汁液中。



請確保在萃取結束後關機。

僅用乾燥雙手按電源按鈕。



注意

冷藏未使用的剩餘汁液。
請勿用濕手操作本產品。
請勿以空圓桶運行本產品。

重要警告 juicepresso



請勿持續使用本產品
超過 20 分鐘。

否則產品可能出現嚴重損壞。



清除水果或蔬菜中的堅
硬部分。

否則可能導致產品（尤其是智慧萃取
軸）發生嚴重損壞。



請勿使用推桿以外的任何
器具試圖協助食材推入。

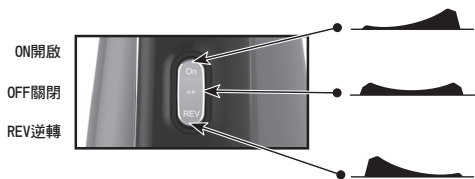
否則產品可能出現嚴重損壞。



原料注意切勿放得太多。/
原料注意切勿放得太快。

否則可能會導致汁液向上漏出。

若機器無法運轉，請依下列步驟操作：



1. 關機。
2. 在「REV」（逆轉）模式下運轉產品數秒。
3. 再次運轉本產品。
4. 如果「REV」（逆轉）模式無效，則關閉本產品的電源並拆卸。
然後根據說明重新組裝本產品。
5. 再次啟用本產品。



注意

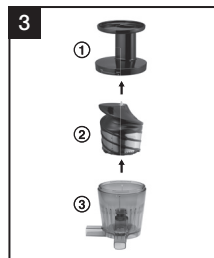
操作本產品前應該讓電源按鈕完全乾燥。

如何拆卸和清潔

1 關閉機器。



抓住漏斗並扭動以解鎖。確保漏斗上的「OPEN開啟點」(○)與圓桶上的「點」(●)對齊後再拔開圓桶。



拆卸順序

- ① 漏斗
- ② 智慧萃取軸
- ③ 圓桶



操作後用刷子徹底清潔智慧萃取軸。



注意

使用平滑的濕毛巾清潔。
本機器僅有漏斗圓筒、智慧萃取軸以及兩承接壺可直接放入洗碗機清洗（主機與其他零件除外）



注意

5 請在清洗後晾乾所有產品零件。

請勿使用加熱設備烘乾產品任一零件。

清潔說明

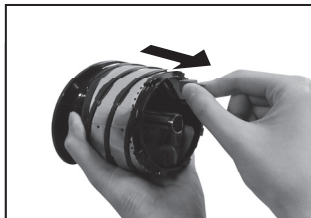


使用隨附的刷子清潔智慧萃取軸內外側。
- 使用後馬上清潔並清洗本產品。



提示

使用刷子清洗後，在自來水下沖洗擠壓螺絲。剩餘的漿狀殘渣將被清洗掉。



輕輕拉出橡膠墊。



將橡膠墊輕輕推入到位。

您還可以在拆下橡膠墊後清洗智慧萃取軸內側。
更能維護產品衛生。



提示

- 切勿使用含有機溶劑（溶解劑、稀釋劑等）的洗滌劑、漂白劑、氯、苯或研磨劑進行清潔。
- 請勿在使用後未經清潔便存放本產品。請立即清除殘渣或在原汁萃取後 5 分鐘內清除。
- 請勿在自來水下沖洗機身。

故障排除

使用者可能因不熟悉產品的用法而對本產品進行不當操作。請查閱下列項目可解決此類問題。如果在使用這些程序後仍然無法解決問題，請聯絡服務中心。

問題	檢查	可能的解決方案	問題	檢查	可能的解決方案
本產品不工作。	• 是否連接了電源線？	檢查電源線是否已插入 110 V、60 Hz 壁裝插座。	圓桶蓋太難開啟。	• 您如何開啟圓桶蓋？	按 REV (逆轉) 按鈕並朝「開」方向開啟圓桶。 * 開啟圓桶時要檢查方向。
	• Juicepresso 組裝是否正確？	依本使用手冊 (請參閱第 7 頁) 組裝產品。		• 您是否將食品硬塞入榨汁機？	請勿塞入過多原料且嚴禁硬塞置入食材造成萃取軸阻塞，而影響正常效能。
	• 電源是否被切斷？	依本使用手冊 (請參閱第 7 頁) 組裝產品。	產品工作時停止運轉。		• 您是否將含硬實種子的原料放入榨汁機？
	• 您是否操作 Juicepresso 超過 20 分鐘？	關閉產品電源。等待片刻並重新啟用產品。如果您要持續使用產品，請暫停操作 1 小時。		馬達運轉時發出吵雜噪音並搖晃。	• 您是否檢查所有零件已正確組裝並處於正確的位置？
汁液太稠或太稀。	• 是否正確組裝橡膠墊？	依本使用手冊 (請參閱第 6 頁「安裝橡膠墊」) 組裝橡膠墊。	容器在使用期間發生震動。	• 萃取時發生震動是正常的。如果產品出現過熱，請聯絡客服人員。	
	• 是否使用新鮮的原料？	過度成熟的水果或蔬菜可能會阻礙馬達運轉。如果您要使用過熟的原料，請將該原料浸泡在礦泉水中 10 分鐘或更久。			
	• 是否放置太多原料或其他材料到機器中？	請勿放置太多原料或任何液體到機器中。 建議您萃取約一公斤原汁後立即拆卸圓筒並清洗，再進行下個萃取以避免阻塞。			

產品規格



規格

產品名稱	Juicepresso	
型號名稱	CJP-03	
電壓	AC 110 V	
頻率	60 Hz	
電源功耗	150 W	
轉速	32 rpm (在 20N·m 時)	
電源線長度	1198 毫米	
馬達	直流馬達	
重量	7 公斤	
尺寸	寬	150 毫米
	長	193 毫米
	高	432 毫米
標準使用時間	持續使用時間必須少於 20 分鐘	

重要防護措施

在使用電器時，請務必遵循下列基本的安全注意事項：

- 閱讀所有說明。
- 為了防止觸電的風險，請勿機身浸入水或其他液體中。
- 在由兒童使用任何電器或在兒童附近使用時，有必要進行密切的監護。
- 當不使用本產品時、安裝或取下零件前以及清洗前，請先從電源插座拔出產品插頭。
- 避免接觸動件。
- 在電源線或插頭損壞、設備發生故障、摔落或以任何方式損壞後，切勿操作設備。
- 請將設備送回附近的授權維修機構進行檢查、維修。
- 使用非製造商推薦或銷售的配件會造成火災、觸電或傷害。
- 請勿讓電源線懸掛於桌台邊緣，或接觸到高溫表面。
- 請勿在原汁機運轉時將手指或其他物件伸入原汁機進料口中。如果原料卡住了開口，請檢查調整放入食材尺寸，再使用推桿或其他水果片繼續將其推下。如果原料仍然卡住不動，請關閉馬達以除去剩餘原料。
- 請勿在戶外使用本產品。
- 請勿將本產品放在加熱裝置上方或附近。
- 請勿將本產品用於非預期用途。
- 使用後要關閉開關。
- 請在熟悉所有說明和操作程序後再使用本產品。
- 請勿透過拉扯電源線拔下本產品的插頭。請抓住插頭以將其拔下。
- 請在連接電源線之前關閉所有開關。

警告： 本設備有一個極性插頭（一個插腳比另一個插腳寬）。為了減少觸電的風險，僅可用一種正確方式將插頭插入極性插座。若插頭不能完全插入插座，請將插頭反過來插。若仍不能完全插入，請聯絡合格的電工。請勿嘗試以任何方式改裝插頭。

為正確維護您的機器使用年限，請保管此說明書並遵守使用指示。

coway

001

1222066

juicepresso

CJP-03

更多資訊：<http://www.juicepresso.com>