

2013年山东省金融运行报告

中国人民银行济南分行

货币政策分析小组

[内容摘要]

2013年，山东省深入贯彻党的十八大会议精神，继续推进“转方式、调结构、增创发展新优势”各项工作，经济保持稳中有进的发展态势。转型升级步伐加快，发展质量效益稳步提高，区域发展布局日趋完善，民生事业不断加强，物价水平保持稳定，经济社会协调可持续发展。金融运行总体平稳，信贷总量合理适度增长、结构持续优化，证券期货业稳健发展，保险服务保障功能逐步增强，金融市场交易活跃，社会融资规模稳步扩大。金融改革创新不断深化，金融生态环境建设持续推进，金融服务实体经济能力进一步提升。

2014年，山东省金融机构将坚持“稳中求进、改革创新”的工作总基调，认真贯彻落实稳健货币政策，保持社会融资规模和信贷适度增长，着力优化信贷结构，继续深化金融改革，加快发展直接融资，为经济结构调整和转型升级提供稳定的金融环境。

目 录

一、金融运行情况	4
(一) 银行业稳健运行, 支持实体经济力度加大	4
(二) 证券业实力不断提升, 上市融资继续扩大	7
(三) 保险业稳步发展, 服务保障功能进一步增强	7
(四) 金融市场交易活跃, 多元化融资格局加快形成	8
(五) 金融生态环境建设深入推进, 金融服务水平持续提升	9
二、经济运行情况	9
(一) 内外需求有效提振, 经济发展稳中有进	9
(二) 三次产业协调发展, 结构调整成效明显	11
(三) 物价水平总体稳定, 就业形势积极向好	12
(四) 财政收入增速回落, 支出结构进一步优化	12
(五) 环境治理力度加大, 生态文明建设成效显著	13
(六) 房地产市场总体平稳, 文化产业快速发展	13
(七) “两区一圈一带”全面覆盖, 区域经济联动协调发展	14
三、预测与展望	14
附录:	16
(一) 山东省经济金融大事记	16
(二) 山东省主要经济金融指标	17

专 栏

专栏 1: 探索信用贷款新模式 破解小微企业融资担保难题	6
专栏 2: 确定“三个突破”目标 大力支持现代农业加快发展	11

表

表 1 2013 年山东省银行类金融机构情况	4
表 2 2013 年山东省金融机构人民币贷款各利率区间占比	5
表 3 2013 年山东省证券业基本情况	7
表 4 2013 年山东省保险业基本情况	8
表 5 2013 年山东省金融机构票据业务量统计	8
表 6 2013 年山东省金融机构票据贴现、转贴现利率	8
表 7 2012-2013 年山东省支付体系建设情况	9

图

图 1	2012-2013 年山东省金融机构人民币存款增长变化	4
图 2	2012-2013 年山东省金融机构人民币贷款增长变化	5
图 3	2012-2013 年山东省金融机构本外币存、贷款增速变化.....	5
图 4	2012-2013 年山东省金融机构外币存款余额及外币存款利率.....	5
图 5	2013 年山东省社会融资规模分布图	8
图 6	1978-2013 年山东省地区生产总值及其增长率	9
图 7	1980-2013 年山东省固定资产投资（不含农户）及其增长率.....	10
图 8	1978-2013 年山东省社会消费品零售总额及其增长率.....	10
图 9	1978-2013 年山东省外贸进出口变动情况	10
图 10	1986-2013 年山东省外商直接投资额及其增长率	10
图 11	2000-2013 年山东省规模以上工业增加值增长率.....	11
图 12	2001-2013 年山东省居民消费价格和生产者价格变动趋势	12
图 13	1978-2013 年山东省财政收支状况	12
图 14	2002-2013 年山东省商品房施工和销售变动趋势	13
图 15	2013 年山东省主要城市新建住宅销售价格指数变动.....	13

一、金融运行情况

2013年，山东省金融运行平稳，融资结构持续改善，各项改革深入推进。银行融资稳定增长，资本市场稳健发展，保险服务保障功能日益增强，金融支持经济社会发展和促进经济转型升级能力进一步提升。

(一) 银行业稳健运行，支持实体经济力度加大

2013年，山东省银行业金融机构积极贯彻落实稳健货币政策，各项贷款平稳增长，信贷结构持续优化。金融改革创新步伐加快，服务体系日趋完善，业务品种更加丰富，市场化定价能力不断增强，有力支持实体经济平稳较快发展。

1. 规模效益稳步提升，市场主体日趋丰富。2013年，山东省银行业金融机构资产规模稳步增长，不良贷款低位双降，实现盈利同比多增131亿元。中小法人金融机构抗风险能力不断增强，拨备覆盖率同比提高79.7个百分点。金融市场组织体系进一步完善，财务公司、外资银行分支机构分别增至12家和19家（见表1）；新设村镇银行15家，新增小额贷款公司61家。

表1 2013年山东省银行类金融机构情况

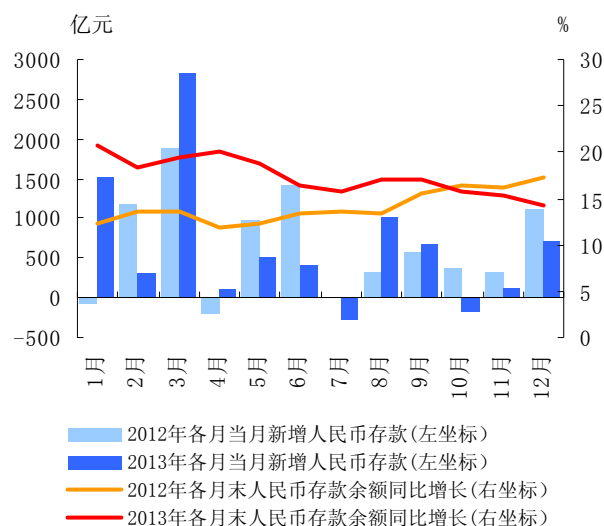
机构类别	营业网点			法人机构(个)
	机构个数(个)	从业人数(人)	资产总额(亿元)	
一、大型商业银行	4445	98434	31517	0
二、国家开发银行和政策性银行	128	3787	6422	0
三、股份制商业银行	558	20149	13274	1
四、城市商业银行	755	21215	8758	14
五、主要农村金融机构	5152	70771	13438	120
六、财务公司	12	512	1143	10
七、信托公司	2	321	3667	2
八、邮政储蓄	3007	8756	3453	0
九、外资银行	40	1106	484	0
十、新型农村金融机构	118	2586	392	69
合计	14217	227637	82549	216

注：营业网点不包括国家开发银行和政策性银行、大型商业银行、股份制银行金融机构总部数据；大型商业银行包括中国工商银行、中国农业银行、中国银行、中国建设银行和交通银行；主要农村金融机构包括农村信用社、农村合作银行和农村商业银行；新型农村金融机构包括村镇银行、贷款公司和农村资金互助社；“其他”包含金融租赁公司、汽车金融公司、货币金融公司、消费金融公司等。

数据来源：山东银监局

2. 各项存款增势放缓，结构分化较为明显。

2013年末，山东省本外币存款余额同比增长14.3%，增速比上年回落3.6个百分点。在理财产品、互联网金融等分流因素影响下，储蓄存款同比少增726亿元。保证金存款增量为上年的1.8倍，定期存款新增占比大幅下降。受上年同期基数较高和美联储退出量化宽松政策的预期影响，外币存款仅增加37.2亿元。



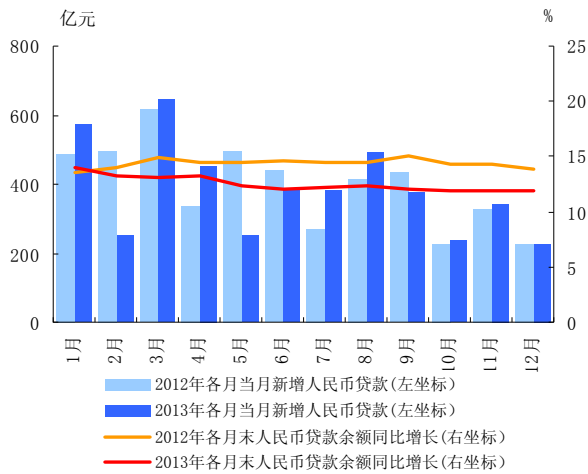
数据来源：中国人民银行济南分行。

图1 2012-2013年山东省金融机构人民币存款增长变化

3. 各项贷款稳定增长，支持经济转型升级力度增强。2013年，山东省本外币贷款增加4925亿元，余额增速同比下降2.8个百分点。期限结构长期化趋势明显，中长期贷款新增占全年新增贷款的50.5%，同比提高43.8个百分点。受规范外汇头寸政策等因素影响，外汇贷款同比少增20.8亿美元。差别存款准备金动态调控政策有效落实，地方法人金融机构通过压缩票据转贴现调整信贷结构，新增实体贷款为上年同期的1.5倍。积极运用支农再贷款工具，引导农村合作金融机构全年增加涉农贷款672亿元；全年累计为民品民贸企业贷款贴息3.6亿元。

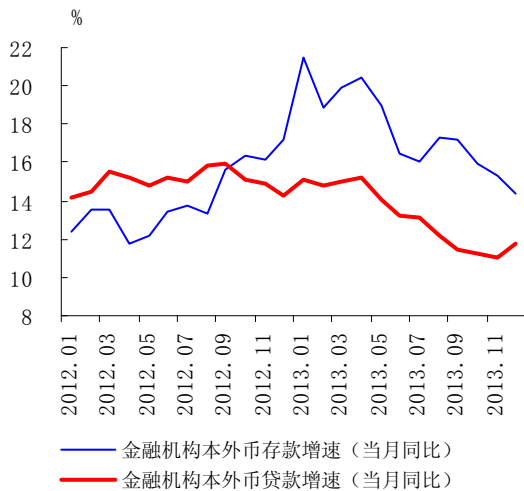
信贷投放重点突出，有力支持山东经济转型升级。战略新兴产业、服务业贷款稳步增长，小微企业贷款连续四年实现“两个不低于”目标。在全国率先开展金融支持现代农业加快发展两年攻坚计划，涉农贷款余额同比增长14.5%。就业、助学贷款等民生领域金融服务水平继续提升，小额担保贷款发放额同比增长88.6%，个人消费贷款

增量为上年同期的 2.3 倍。不良贷款总体下降，但部分行业、地区不良贷款有所反弹，大企业担保圈风险进一步凸显，信贷风险防控压力加大。



数据来源：中国人民银行济南分行。

图 2 2012-2013 年山东省金融机构人民币贷款增长变化



数据来源：中国人民银行济南分行。

图 3 2012-2013 年山东省金融机构本外币存、贷款增速变化

4. 贷款利率总体下行，存款定价差异化程度不断提高。2013 年，一般性贷款加权平均利率同比下降 0.45 个百分点，年内走势较为平稳。贷款利率重心下移，基准和下浮利率贷款占比同比上升 1.4 个百分点。小微企业贷款利率上浮区间整体下行，农村合作金融机构贷款利率降幅高于全部贷款 0.29 个百分点。贷款利率管制全面放开，

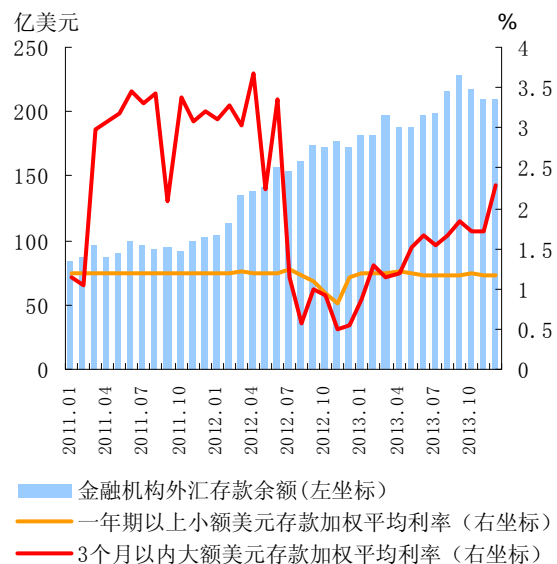
金融机构自主定价空间进一步扩大，部分贷款定价降至 0.7 倍基准利率以下。贷款基准利率对金融机构定价的指导作用逐步显现，风险识别和定价能力提高。民间借贷活跃度下降，监测的民间借贷量缩价跌，全年加权平均利率同比下降 1.6 个百分点。

表 2 2013 年山东省金融机构人民币贷款各利率区间占比

单位：%

月份	1月	2月	3月	4月	5月	6月
合计	100.0	100.0	100.0	100.0	100.0	100.0
下浮	4.8	6.3	4.2	5.2	4.3	5.1
基准	19.2	20.3	22.3	21.3	19.6	22.6
上浮						
小计	76.0	73.4	73.5	73.5	76.1	72.3
(1.0-1.1]	24.7	22.0	22.6	20.3	22.6	21.9
(1.1-1.3]	25.3	25.5	24.3	24.5	26.4	24.4
(1.3-1.5]	9.2	8.6	8.7	10.2	9.5	9.7
(1.5-2.0]	12.4	12.4	13.0	13.6	12.9	11.8
2.0以上	4.4	4.9	4.9	4.9	4.7	4.5
月份	7月	8月	9月	10月	11月	12月
合计	100.0	100.0	100.0	100.0	100.0	100.0
下浮	4.3	5.1	4.2	2.6	3.0	3.2
基准	22.7	21.1	23.0	24.2	25.3	23.7
上浮						
小计	73.0	73.8	72.8	73.2	71.7	73.1
(1.0-1.1]	23.7	21.5	21.7	18.0	19.8	20.9
(1.1-1.3]	26.2	28.3	26.7	28.4	26.1	27.1
(1.3-1.5]	8.8	9.2	10.4	9.8	9.5	10.5
(1.5-2.0]	10.4	10.5	10.3	12.2	12.3	11.4
2.0以上	3.9	4.3	3.7	4.8	4.0	3.2

数据来源：中国人民银行济南分行。



数据来源：中国人民银行济南分行。

图 4 2012-2013 年山东省金融机构外币存款余额及外币存款利率

5. 金融改革创新步伐加快，金融服务惠及面

进一步扩大。山东省制定出台《山东省人民政府关于加快全省金融改革发展的若干意见》，明确未来 5 年金融改革目标。青岛市财富管理金融改革试验区总体方案顺利通过，济南区域性金融中心建设稳步推进。县域金融组织体系建设提速，股份制商业银行和城市商业银行新设县域分支机构 46 家，县域金融创新发展试点范围扩大到山东省 20 个县和莱芜市。融资性担保机构达 490 家，新增担保金额近 1300 亿元，支持 7 万余户中小企业发展。农村金融机构改革纵深推进，全年新改制组建 10 家农村商业银行。农村新型金融组织发展速度加快，村镇银行达到 79 家，县域覆盖率超过 60%；小额贷款公司达到 357 家，注册资本 411.4 亿元，全年累计发放贷款 1082 亿元。中小企业私募债券试点步伐加快，全年 19 家企业募集金额

28.8 亿元。齐鲁股权交易中心完成公司制改革，新增挂牌企业 175 家，实现直接融资 20 亿元。

6. 跨境人民币业务蓬勃发展，深入推进贸易投资便利化。2013 年，山东省跨境人民币业务结算额 5188.6 亿元，自试点以来累计结算额突破万亿元，继续稳居全国前列。山东省 800 余家银行分支机构办理跨境人民币业务，覆盖企业超过 5100 家，涉及境外国家和地区扩展至 170 个。货物贸易结算规模快速扩大，占同期进出口总额的 14.8%。受跨境投融资大项目减少等因素影响，资本项目下收付总额同比减少 7%。在全国率先建立跨境人民币业务综合服务系统工作平台和电子结算平台，业务效率进一步提升。

专栏 1：探索信用贷款新模式 破解小微企业融资担保难题

小微企业普遍存在规模较小、自有资金不足等问题，贷款抵押、担保难问题突出。为突破传统抵押担保瓶颈，山东省莱商银行、潍坊银行、济宁银行 3 家城市商业银行积极探索小微企业信用贷款模式，以主办行等制度设计破解了信息不对称难题和交易成本障碍，为优化小微企业金融服务、缓解小微企业“融资难”、“融资贵”问题作出有益尝试。

一、主要做法

一是实行激励相容的主办行制度。小微企业申请信用贷款，要与银行签订主办行协议，由该行作为唯一提供信贷、结算、现金收付、信息咨询等金融服务的银行。在贷后管理环节，派人员进驻检查，全程参与企业经营管理过程，客观判断企业经营现状。

二是突出非财务信息在客户甄选标准中的重要性。统一制定涵盖资产负债、现金流量、信用等级及业主诚信意识等多维度技术标准，由基层行采集筛选后上报总行审批，并实行体现银企关系的名单制管理，根据企业具体情况实施支持、维持、压缩、退出四个类别的信贷策略。

三是创新以声誉约束为主的风险控制手段。充分运用声誉效应的激励惩戒机制，对失信企业，除法律追讨外，还按约定通过媒体等方式曝光；对守信企业，给予降低利率或提高授信额度等支持，从而达到防范道德风险和降低违约成本的目的。潍坊银行还借助农民专业合作社等组织的内部监督和自我约束作用，有效降低信用贷款的违约风险。

二、取得的成效

一是信用贷款业务快速健康发展。截至 2013 年末，山东省 3 家城市商业银行共向 308 家小微企业（含农民专业合作社）授信信用贷款，贷款余额 19.2 亿元，贷款满足率达到 64.2%。信用贷款风险得到较好控制，信用贷款不良率比一般贷款平均低 0.3 个百分点；获得信用贷款的小微企业担保类贷款占比同比下降 5 个百分点以上。

二是小微企业综合融资成本下降明显。截至 2013 年末，3 家城市商业银行信用贷款加权平均利率 8.2%，低于一般贷款 0.5 个百分点。信用贷款审贷周期一般仅需 2-3 个工作日，进一步降低企业的机会成本。

三是取得良好的社会效益。一方面企业将信用贷款户荣誉视作“金字招牌”，全力维护自身信誉度，利于建立和谐稳定的银企合作关系，营造“守信光荣、失信可耻”社会信用环境。另一方面提高了城市商业银行的社会信誉、服务水平和风险管控能力，增强了竞争优势。

（二）证券业实力不断提升，上市融资继续扩大

2013年，山东省证券市场资源配置功能继续增强，证券期货业经营机构稳步发展，上市公司股票融资规模继续扩大，新三板挂牌工作进展顺利。

1. 机构实力进一步增强，经营水平显著提升。2013年，山东省证券业和期货业总资产合计超830亿元，新增证券分公司和营业部31家，期货营业部7家。证券市场趋于活跃，2家法人证券公司总交易额同比增长35.1%，净利润同比增长近八成。融资融券业务加快发展，全年发生额超千亿元。期货市场交易快速增加，交易总额为上年同期的1.7倍，3家法人期货公司净利润同比增长16.6%。

2. 上市公司融资规模继续扩大，新三板上市工作稳步推进。2013年，山东省政府与上海证券交易所签订战略合作备忘录，稳步扩大企业上市融资规模。山东省共有237家上市公司，其中153家境内上市公司总市值达8955.7亿元，21家公司市值超过百亿元。14家上市公司通过证券市场再融资92.6亿元。积极培育上市后备资源，拟上市公司84家。全面参与全国中小企业股份转让系统（“新三板”）扩容工作，储备挂牌企业资源超800家，居全国前列。

3. 期货市场建设步伐加快，服务实体经济功能逐步提升。山东证监局与郑州商品期货交易所签署《市场功能“面”基地合作建设协议》，推动山东省期货业协会与中国金融期货交易所签署《国债期货投资者教育活动委托协议》，期货市场不断向纵深发展。证券期货机构法人治理进一步完善，鲁证期货积极准备上市。业务领域稳步扩展，鲁证期货启动期现结合业务和资产管理业务。境外代理、原油期货、期权等创新业务准备工作有序推进。

4. 证券业改革创新力度加大，市场发展健康稳健。推动证券期货机构业务创新和结构转型，探索金融控股集团发展模式，齐鲁证券在2013年证券公司分类评价中被评为A类A级。支持法人证券公司开展资产证券化、中小企业私募债等创新业务，齐鲁证券承做的山东首单资产证券化项目“国泰租赁”已获证监会批准，发行4单中小企业私募债、募集资金5.3亿元。完善上市辅导监管工作机制，制定《山东辖区律师事务所从

事首次公开发行股票并上市法律业务监管指引》，61家企业进入辅导程序。

表3 2013年山东省证券业基本情况

项 目	数量
总部设在辖内的证券公司数(家)	2
总部设在辖内的基金公司数(家)	0
总部设在辖内的期货公司数(家)	3
年末国内上市公司数(家)	153
当年国内股票(A股)筹资(亿元)	82.4
当年发行H股筹资(亿元)	0.0
当年国内债券筹资(亿元)	1736.2
其中：短期融资券筹资额(亿元)	925.2
中期票据筹资额(亿元)	497.9

数据来源：中国人民银行济南分行，山东证监局。

（三）保险业稳步发展，服务保障功能进一步增强

2013年，山东省保险业市场体系继续完善，服务领域不断拓宽，保障功能充分发挥。

1. 保险机构实力逐步增强，市场体系进一步完善。2013年，山东省新增保险公司2家，全省保险公司总数达79家（见表4）。保费收入同比增长13.5%，高于全国2.3个百分点；为经济社会承担保险责任29万亿元，赔付支出同比增长36.1%，承保企事业单位8.2万家次。电子营销渠道快速发展，电话网络销售保费超20亿元，人身险电话网络销售保费超过专业代理渠道；5家保险公司在山东设立电销中心，太平洋保险在线商务公司日均保费突破4000万元，成为江北最大的新型保险经营主体之一。

2. 保险业务加快发展，保障作用增强。2013年，财产险公司承保利润居全国首位，承保利润率高于全国平均水平6.2个百分点；人身险公司业务结构持续优化，标准保费居全国前列。农业保险新增花生等9大类补贴品种，创新推出生猪价格指数保险、菜篮子工程保险等特色险种。环境污染、食品安全等责任保险试点工作稳步推进，责任保险保费同比增长25.6%。新农合大病保险承保人数和保费收入均居全国首位，保险互助试点工作正式启动。

3. 保险资金运用规模不断扩大，投资领域持续拓宽。2013年，山东省保险资金运用新增83亿元，累计达177亿元。吸引保险资金实现突破，到账金额232亿元，其中大额存款、企业债投资等超过200亿元。基础设施、能源等项目投入资金131亿元，投资方式包括入股农村商业银行、

成立投融资中心等多种模式。

表 4 2013 年山东省保险业基本情况

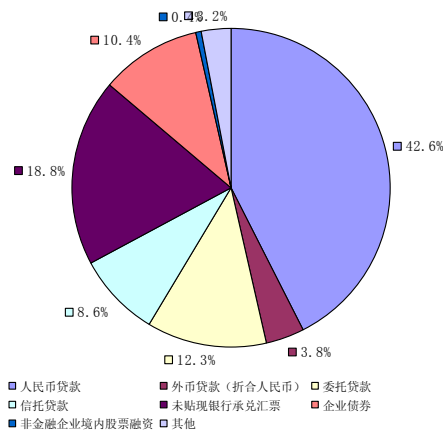
项 目	数量
总部设在辖内的保险公司数(家)	2
其中：财产险经营主体（家）	1
寿险经营主体（家）	1
保险公司分支机构（家）	79
其中：财产险公司分支机构（家）	35
寿险公司分支机构（家）	44
保费收入（中外资,亿元）	1280.4
其中：财产险保费收入（中外资,亿元）	445.6
人身险保费收入（中外资,亿元）	834.8
各类赔款给付（中外资,亿元）	441.7
保险密度（元/人）	1336.6
保险深度（%）	2.3

数据来源：山东保监局。

（四）金融市场交易活跃，多元化融资格局加快形成

2013 年，山东省金融市场继续保持平稳健康发展，资源配置效率不断提升。

1. 融资结构变化明显，表外融资快速增长。2013 年，山东省本外币贷款新增额占社会融资规模的 46.4%，同比下降 11.2 个百分点。银行表外融资（含委托贷款、信托贷款、未贴现银行承兑汇票）占社会融资规模的 39.7%，同比提高 14.4 个百分点。直接融资平稳增长，非金融企业直接融资增加 1174.9 亿元。其中，短期融资券、中期票据、中小企业集合票据等银行间市场直接融资增加 807.2 亿元，占山东省社会融资规模的 7.5%，同比提高 0.3 个百分点。



数据来源：中国人民银行济南分行

图 5 2013 年山东省社会融资规模分布图

2. 银行间市场交易量下降，债券回购业务较快速发展。2013 年，山东省银行间市场成员交易量 12.6 万亿元，同比下降 3.1%。同业拆借交易量同比下降 17.6%，债券回购交易量同比增加 2.3 万亿元。质押式回购占全部市场交易量的 75%，隔夜品种占质押回购的 9 成以上。现券交易成交量降幅达 53.2%，净卖出债券 392.7 亿元。同业拆借和债券回购利率均有上升，现券买卖加权到期收益率同比提高 56 个基点。

3. 票据融资同比下降，贴现利率呈 V 型走势。2013 年，山东省票据累计贴现量、银行承兑汇票累计量同比分别增长 58% 和 16.7%，票据融资金额净下降 246 亿元，占各项贷款比重同比下降 1 个百分点。电子商业汇票业务进一步推广，贴现实额继续稳居全国前列。再贴现需求旺盛，全年发生额同比增加 58.3 亿元。贴现利率前 5 个月逐步回落，下半年受市场流动性波动影响，随银行间利率市场变化逐步走高。

表 5 2013 年山东省金融机构票据业务量统计

单位：亿元

季度	银行承兑汇票承兑		贴 现			
	余额	累计发生额	银行承兑汇票		商业承兑汇票	
			余额	累计发生额	余额	累计发生额
1	9712	5390	1932	5689	152	333
2	9995	10064	1941	8251	209	718
3	9978	15381	1759	11815	159	1022
4	10010	20249	1714	15146	145	1396

数据来源：中国人民银行济南分行。

表 6 2013 年山东省金融机构票据贴现、转贴现利率

单位：%

季度	贴 现		转贴现	
	银行承兑汇票	商业承兑汇票	票据买断	票据回购
1	5.0445	5.9367	4.6474	4.4132
2	4.8541	6.0777	4.6332	4.5895
3	6.5747	7.4734	5.5106	5.6271
4	7.0095	7.9110	5.8775	6.2884

数据来源：中国人民银行济南分行。

4. 银行间外汇市场业务大幅增长，黄金市场量升价跌。2013 年，山东省银行间外汇市场成员成交额同比增长 43.9%，结售汇业务占市场交易量的 98.1%。14 家上海黄金交易所会员单位累计

成交量是上年的 1.7 倍，累计净卖出 106.5 吨。产金炼金企业继续保持交易主力地位，自营交易比例与上年基本持平。纸黄金交易趋于活跃，成交量和成交金额同比分别增长 21.3%和 2.1%；受美元升值压力等影响，平均成交价格同比下降 16.1%。

（五）金融生态环境建设深入推进，金融服务水平持续提升

2013 年，山东省金融生态环境建设继续扎实推进，金融基础设施建设和服务水平全面提升。在全国率先开展小额贷款公司和融资性担保公司接入金融信用信息基础数据库和信用评级试点工作，年末覆盖面达到 65%。启动省域征信服务平台建设，推进小微企业和农村信用体系实验区建设。企业、个人征信系统日均查询数量 6.7 万次，互联网个人信用信息服务平台申请注册用户超过 31 万。大力推广银行卡助农取款服务和手机支付业务，截至 2013 年末，山东省助农取款服务点覆盖率达 96.8%，1230 万户农村地区手机支付用户累计处理业务 1.4 亿笔。金融 IC 卡推广应用工作持续推进，发卡量同比增长 7.5 倍，建成金融 IC 卡非接触小额支付商圈 113 个。金融消费权益保护机制创新取得新突破，实现银、信、保全覆盖，截至 2013 年末，山东省 3 地市和 13 县区成立金融消费权益保护协会。

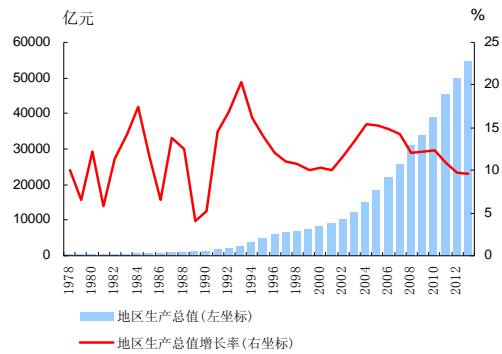
表 7 2012-2013 年山东省支付体系建设情况

	支付系统直接参与方(家)	支付系统间接参与方(家)	支付清算系统覆盖率(%)	当年大额支付系统处理业务数(万笔)	同比增长(%)	当年大额支付系统业务金额(亿元)	同比增长	当年小额支付系统处理业务数(万笔)	同比增长	当年小额支付系统业务金额(亿元)	同比增长(%)
2012	63	7648	56.3	6900.7	35.2	1187252.7	34.4	8755.7	33.6	25784.3	-21.8
2013	65	8449	59.9	8905.4	29.1	1465587.0	23.4	13473.9	53.9	18770.9	-27.2

数据来源：中国人民银行济南分行。

二、经济运行情况

2013 年，山东省经济呈稳中向好的发展态势。固定资产投资重点突出，产业结构更趋优化，消费市场需求旺盛，对外贸易企稳回升，物价水平总体稳定，环境治理力度加大，经济社会持续健康协调发展。



数据来源：山东省统计局。

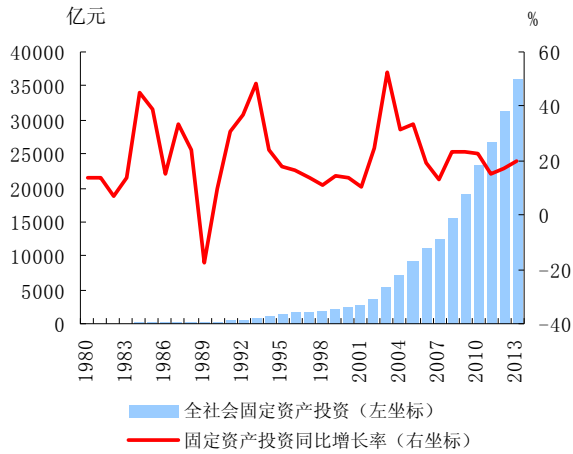
图 6 1978-2013 年山东省地区生产总值及其增长率

（一）内外需求有效提振，经济发展稳中有进

2013 年，山东省投资增速保持平稳，结构进一步优化。消费需求保持旺盛，对外贸易逐步回暖，内需对经济增长拉动力逐步增强。

1. 投资结构更趋优化，重点项目加快推进。2013 年，山东省固定资产投资增幅与全国持平，同比回落 0.9 个百分点。三次产业投资比例持续优化，服务业投资占比连续三年超过第二产业。内涵效益型投资增势良好，技术改造和高新技术产业投资增速分别高于全部投资增速 9.5 个和 4.4 个百分点。民间投资保持主体地位，增速超过 20%，经济内生增长动力不断增强。山东省百项重点建设项目超额完成，南水北调东线山东段工程正式通水。“两区一圈一带”等重点区域投资步伐持续加快，区域协调发展取得新突破。产业转移有序推进，山东（宁夏贺兰）如意科技时尚产业工业城、山钢集团产业援疆等重点项目进展顺利。

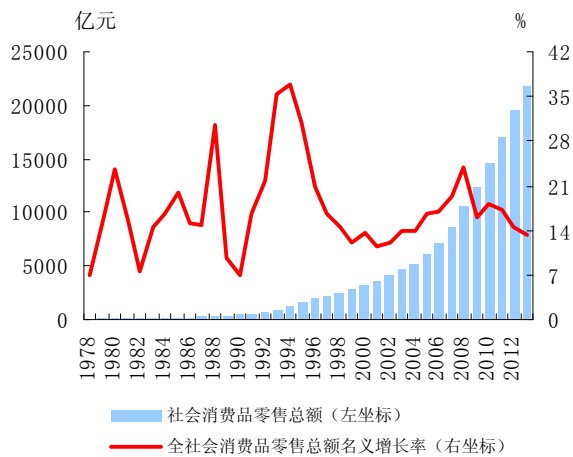
¹ 两区指黄河三角洲高效生态经济区和山东半岛蓝色经济区；一圈指省会城市群经济圈；一带指西部经济隆起带。



数据来源：山东省统计局。

**图 7 1980-2013 年山东省
固定资产投资（不含农户）及其增长率**

2. 城乡消费升级加速，居民收入稳定增长。2013 年，山东省社会消费品零售总额同比增长 13.4%，高于全国 0.3 个百分点。消费结构不断优化，新的消费增长点和现代经营业态发展迅速，电子商务交易额突破万亿元，信息消费规模超过 6000 亿元。乡村消费增速高于城镇 0.5 个百分点，农村消费潜力进一步激活。城镇居民人均可支配收入和农民人均纯收入同比分别增长 7.4% 和 9.7%，为消费市场稳定增长提供有力支撑。

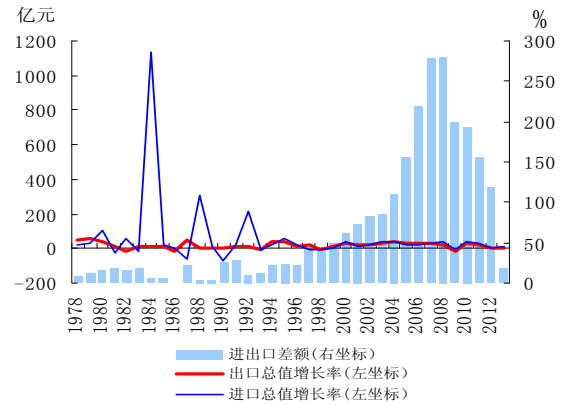


数据来源：山东省统计局。

**图 8 1978-2013 年山东省
社会消费品零售总额及其增长率**

3. 对外贸易企稳回升，利用外资不断扩大。2013 年，山东省进出口总额增速明显回升，同比提高 4.7 个百分点。贸易顺差同比下降 84.4%，

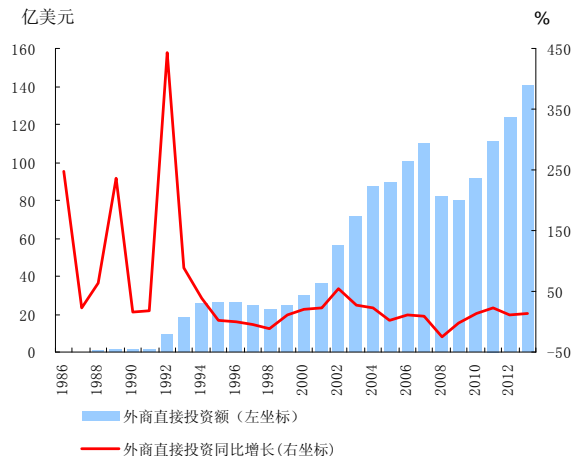
降幅扩大 61.2 个百分点，延续近五年下降趋势。出口市场多元化格局更趋稳固，对欧盟、美国出口小幅增长，对日本、韩国出现下降，对大洋洲、中东、东盟、非洲、俄罗斯等新兴市场增长较快。民营企业外贸活力不断增强，占山东省贸易比重超过 50%。资源类商品进口拉动作用明显，对进口增长贡献率达 74.1%。



数据来源：山东省统计局。

**图 9 1978-2013 年山东省
外贸进出口变动情况**

利用外资增势平稳，实际到账外资增速同比提高 3.1 个百分点。服务业利用外资占比进一步提升，跨国公司投资快速增长。对外承包工程和劳务合作稳步发展，新签合同额同比增长 12.1%，外派劳务人数连续六年居全国首位。



数据来源：山东省统计局。

**图 10 1986-2013 年山东省
外商直接投资额及其增长率**

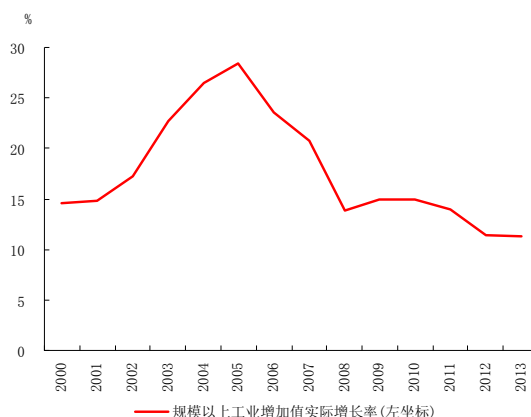
（二）三次产业协调发展，结构调整成效明显

2013年，山东省三次产业比例为8.7:50.1:41.2，第二产业比重下降1.3个百分点，第三产业比重提高1.2个百分点，产业结构继续优化。

1. 农业基础更加稳固，农业现代化加快推进。山东省粮食总产量实现“十一连增”，种植业综合机械化水平达到80%。农业科技支撑能力进一步增强，果品、蔬菜和食用菌等高效特色农业稳步发展。现代农业快速发展，规模以上龙头企业9100家，农民专业合作社9.7万家，家庭农场1.2万户。土地确权登记颁证试点工作全面展开。农产品出口连续十四年居全国首位。

2. 工业生产平稳增长，质量效益同步提高。全年工业生产呈“前低后高”走势，增速高于全国1.6个百分点。重点产品产量增长面扩大，产销率为98.8%。工业企业效益持续提高，主营业务收入、利税分别同比增长12.2%和10.8%。工业技改投资突破万亿元，高新技术、信息技术、节能环保等新兴产业快速发展，高耗能企业对工业税收增长贡献率连续三年低于10%。企业自主创新能力不断增强，全年发明专利授权量达到8913件，同比增长19.6%。

3. 服务业发展质量和效益提高，结构日趋优化。2013年，山东省服务业增加值占地区生产总值的比重同比提高1.2个百分点。现代服务业增长较快，软件业务收入、服务外包离岸执行额分别同比增长30.2%、82%。物流业与制造业联动发展，全年增加值突破4000亿元。新闻出版业总产出等7项指标均居全国前列，数字出版、动漫游戏等新兴业态蓬勃兴起。医疗卫生服务体系和养老保障体系建设加快，新增养老床位8.9万张。



数据来源：山东省统计局。

图 11 2000-2013 年山东省规模以上工业增加值增长率

专栏 2：确定“三个突破”目标 大力支持现代农业加快发展

党的十八大作出了工业化、信息化、城镇化、农业现代化同步发展的战略部署，2013年中央1号文件就加快发展现代农业、构建新型农业经营体系提出了明确要求。中国人民银行济南分行结合山东实际，在全国率先实施金融支持现代农业加快发展两年攻坚计划，明确提出用两年时间促进山东省金融支持现代农业，在创新涉农信贷产品、深化银保支农合作、支农金融规模上实现“三个突破”的工作目标。

一是完善制度设计，形成金融支农合力。立足农业大省实际，中国人民银行济南分行把支持现代农业发展作为履行基层央行职责新的切入点，2013年5月组织召开山东省金融系统支持现代农业加快发展电视电话会议，明确提出各级人民银行实施“一把手”工程，用两年时间在山东省实现“三个突破”的工作目标。2013年7月，与山东省财政厅、农业厅和保监局联合印发《山东省金融支持现代农业加快发展的意见》（济银发〔2013〕123号），提出20项具体扶持措施。

二是加强组织推动，健全金融支持现代农业工作机制。推动山东省12市、59县成立由人民银行、金融办、财政局、农业局、林业局、畜牧局等部门主要负责人为成员的跨部门领导小组，建立金融支持现代农业联席会议制度，搭建政银农交流平台。山东省财政出资8000万元发起设立互保基金，启动农业新型经营主体融资增信试点。充分发挥货币信贷政策工具的导向作用，将金融机构支持现代农业情况与差别准备金动态调整、再贷款、再贴现等有机结合，将支农信贷政策导向效果评估与“两管理、两综合”和地方奖补政策等挂钩，形成正向激励机制。

三是加快金融创新，完善信贷管理制度与支农产品体系。各涉农金融机构积极改进信贷管理政策，如中国农业银行山东省分行扩大三农金融事业部改革产品创新权限，探索建立三农产品创新基地；邮政储蓄银行山东省分行成立了“三农金融部”，专门负责“三农”领域的金融服务、产品创新和产品运作，

并实行专业化队伍管理和单独的绩效考核政策。2013年，山东省银行业金融机构累计新推出农村产权抵押、产业链融资等7大类15小类134个涉农信贷产品，授信余额96.8亿元。

四是深化银保合作，完善支农风险分担机制。推动地方政府和金融机构创新与保险公司的协作方式，拓展“贷款+保险”模式。截至2013年末，7地市推出银保合作支农创新产品，如东营市对经济作物保费给予50%补贴的试点，创新推出了“政府+银行+保险+农业经营主体”的贷款模式；德州、济宁、滨州市推动开办了种养大户、家庭农场小额贷款保证保险业务，贷款利率和保险费率配套下调，银行与保险机构按比例分摊贷款本金损失。

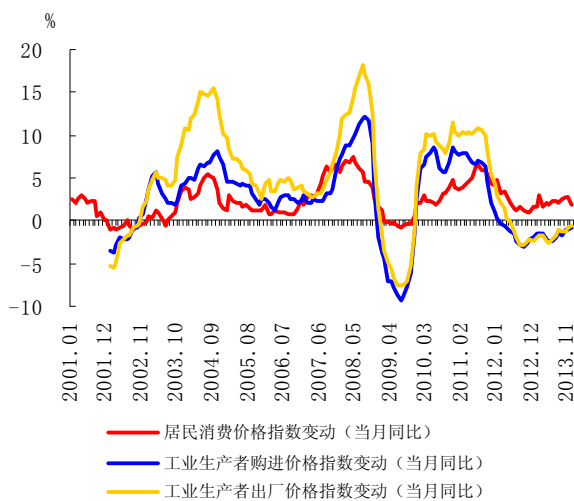
在中国人民银行济南分行的积极推动下，山东金融支持现代农业力度逐步加大。2013年末，山东省新型农业经营主体贷款余额978.5亿元，同比增长20.7%，高于同期涉农贷款增速6.2个百分点，其中家庭农场和农民专业合作社贷款均同比增长近九成。金融机构支持农业积极性显著提高，农业贷款、农业保险提前一年在县域实现全覆盖。

（三）物价水平总体稳定，就业形势积极向好

2013年，宏观调控效应逐步显现，物价水平控制在合理区间内，劳动力价格稳步增长。

1. 消费价格温和上涨，食品价格仍为推动物价上涨主要因素。2013年，山东省居民消费价格总水平同比上涨2.2%（见图12），低于全国0.4个百分点。八大类商品和服务价格“七升一降”，其中食品类价格上涨4.8%，拉动价格总水平上涨1.5个百分点。受国际市场粮价上涨及国内提高最低收购价政策影响，粮食价格同比上涨7.3%，涨幅比上年扩大4.8个百分点。

2. 工业生产者价格涨幅收窄，农资价格稳步回落。工业生产者出厂和购进价格同比均下降1.6个百分点，涨幅分别连续23个月、20个月下降。农业生产资料价格涨幅同比回落4.8个百分点，年内走势前高后低。



数据来源：山东省统计局。

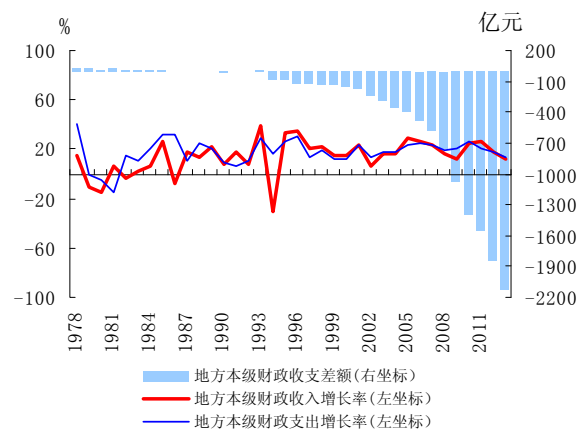
图12 2001-2013年山东省

居民消费价格和生产者价格变动趋势

3. 就业形势基本稳定，劳动力价格稳步增长。2013年，山东省就业形势持续向好，成为全国唯一连续十年实现城镇新增就业和农村劳动力转移就业“双过百万”的省份。年末城镇登记失业率3.2%，低于全国0.9个百分点。监测的企业人均年工资同比增长4.4%。最低工资标准平均上调12%，连续6年提高农村低保补助标准，补助资金达24.1亿元。

（四）财政收入增速回落，支出结构进一步优化

2013年，山东省公共财政预算收入同比增长12.3%，较上年回落5.2个百分点。税收收入增长15.8%，“营改增”试点工作稳步推进。公共财政预算支出增长13.4%，连续6年50%以上用于民生领域；教育支出占比20.9%，居全国前列。在全国率先以省为单位推行新农合大病保险，启动城乡居民基本医疗保险整合工作。



数据来源：山东省统计局。

图13 1978-2013年山东省财政收支状况

（五）环境治理力度加大，生态文明建设成效显著

2013年，山东省启动实施大气污染防治规划及一期行动计划，出台机动车排气污染防治规定和车用成品油升级实施方案。南水北调东线山东段治污方案确定的324个治污项目全部完工，小清河流域生态环境综合治理扎实推进。开展千家企业节能低碳行动，淘汰111家企业落后产能、681万吨立窑水泥生产线。加快调整能源结构，新能源发电装机占比提高到9.5%，关停小火电机组51.7万千瓦。万元地区生产总值能耗下降5%左右，主要污染物排放总量持续下降。3个市、407个乡镇、6个村获得国家级生态市、生态乡镇、生态村称号，5个园区被命名为国家级生态工业示范园区。新治理水土流失面积1600平方公里，新增湿地保护面积130万亩，新增国家级、省级湿地公园55处。农村生态文明建设不断推进，80%以上农村实现社区化服务与管理。

（六）房地产市场总体平稳，文化产业快速发展

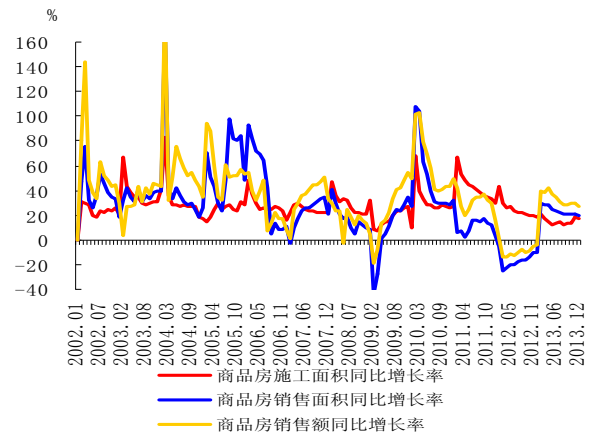
1. 房地产市场平稳发展，房地产金融稳健运行。2013年，山东省房地产市场整体运行平稳，开发投资高位趋稳，市场供求有所回升。房地产贷款增长较快，重点支持保障性住房建设和个人购房刚性需求。

开发投资平稳运行，自筹资金占比下降。2013年，房地产开发投资总体平稳，增速同比上升1个百分点。住宅投资增势稳定，办公楼、商业开发投资较快增长。开发企业自筹资金占比同比下降2.5个百分点，国内贷款、其他资金占比同比分别提高1.6个和2.1个百分点。

市场供给有所回升，保障性住房建设加快。新开工步伐加快，住宅和商业营业用房增速分别同比提高10.2个和6.4个百分点。竣工面积增速有所放缓，除商业营业用房外，住宅和办公楼增速分别同比下降0.4个和17.2个百分点。土地市场成交量逐步回暖，降幅逐月收窄，年末同比增长0.2%。保障性安居工程加快实施，新开工28.3万套，开工率120.1%，超额完成年初计划。

调控政策逐步落实，销售增速前高后低。2013年一季度，山东省商品房销售增势明显，商品房销售面积、销售额增速同比大幅提高。伴随房地

产调控政策的逐步落实，销售增速逐月回落，但全年商品房销售额、销售面积增速仍较上年提高30.3个和30.1个百分点。住宅和办公楼销售稳步回落，商业营业用房销售呈“M”型走势。

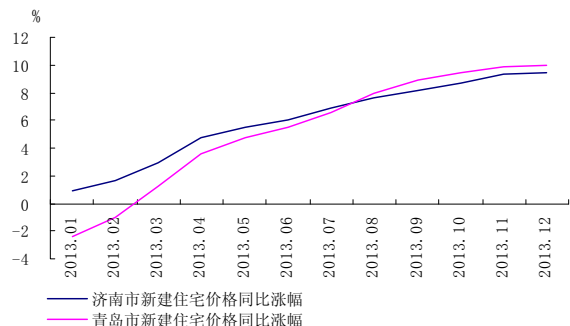


数据来源：山东省统计局。

图14 2002-2013年山东省商品房施工和销售变动趋势

重点城市房价上涨明显，呈现波动上升态势。济南、青岛、烟台、济宁新建住宅价格环比增长率呈峰谷交替态势，同比增长率呈加快上涨的态势，年末4市同比涨幅均超过8.8%（见图14），其中济南房价连续18个月呈上涨态势。

房地产贷款增长加快，重点满足刚性需求。全年房地产贷款增速同比提高14个百分点，高于同期各项贷款增速2.6个百分点。房地产开发贷款增长平稳，土地储备贷款同比增长50.6%。重点满足个人首套房和改善型住房贷款需求，购房贷款增速高于房地产开发贷款增速14.2个百分点。保障性住房开发贷款增长21.3%，保障性安居工程私募债实现突破。



数据来源：国家统计局。

图15 2013年山东省主要城市新建住宅销售价格指数变动

2. 文化产业提质增效，金融支持力度加大。山东省深入贯彻落实《合作推进山东文化强省建设框架协议》，创新实施文化产业发展六大工程。大项目带动战略成效初显，文化产业固定资产投资快速增长。文化产业集群建设不断推进，国家级、省级文化产业园区（基地）年主营业务收入超千亿元，带动就业 12.9 万人。文化与科技、金融、旅游深度融合，动漫产业服务体系不断完善。成功举办十一届演艺产品交易会，86 个演艺项目签约金额达 9 亿元。金融支持文化领域发展力度加大，年末文化、体育和娱乐业贷款余额 112 亿元，同比增长 29.4%，重点支持文化产业园区、文化风景旅游等领域。

（七）“两区一圈一带”全面覆盖，区域经济联动协调发展

“两区一圈一带”海陆统筹，推动区域经济联动协调发展。“蓝黄”²战略深入实施，全年地区生产总值增长 10.4%，高出全省 0.8 个百分点。科技创新、特色产业培育、未利用地开发成效显著，海洋生物等五大产业规模跃居全国前列。省会城市群经济圈和西部经济隆起带发展规划制定实施，基础设施建设、人才引进培训、投资环境改善迈出实质性步伐。区域经济发展得到金融全方位支持。2013 年，“两区一圈一带”新增贷款分别占全省的 66.8%、30.5%和 24.8%。多层次资本市场体系建设步伐加快，位于蓝区的齐鲁股权交易中心实现直接融资 20 亿元，黄区新三板上市企业达 40 家。私募股权、信托、典当、融资租赁、资产管理等融资渠道实现新发展。

三、预测与展望

2014 年，山东省经济将继续平稳运行，预计全省地区生产总值 9%左右。

从国际看，世界经济仍处于政策刺激下弱复苏阶段，总体将保持温和回升态势。美国经济增长功能持续增强，但仍存在不确定性；欧元区经济趋于好转，去杠杆化和劳动力市场调整仍在进行；日本经济反弹可持续性和提高消费税影响有待观察。发展中国家和新兴经济体面临量化宽松政策退出带来的资本流动和融资成本冲击，经济存在下行压力。从国内看，经济发展面临复杂环境和

严峻挑战，但改革的全面推进将有效激发发展潜力和增长动力，经济有望保持平稳向好的态势。具体到山东，“两区一圈一带”发展战略深入实施，全力打造特色优势产业高地，将增强区域发展活力和动力；以市场为导向，着力推进农业现代化，培育新兴产业，推动服务业实现跨越，优化调整传统工业布局，大力发展民营经济等举措将持续提升经济增长的内生动力；加快保障房、中小城镇和农村新型社区建设，统筹城乡公共基础设施建设将稳定投资增长；优化商品出口结构和利用外资结构，支持有条件企业全球布局产业链，也将稳定和扩大出口。总体来看，2014 年山东经济将在“腾笼换鸟，提质增效”中实现持续健康平稳发展。

2014 年物价将呈温和回升态势。受国际大宗商品价格基本稳定、国内工业品供大于求等因素影响，工业品价格上涨压力不大；农业生产成本持续上升、极端天气和自然灾害增多加大粮价上涨风险，将推动食品价格上涨；劳动力特别是低端劳动力供应紧张，将推动劳动力成本和服务类价格上涨。总体判断，山东省物价走势与全国一致，2014 年将温和回升，全年 CPI 涨幅将控制在 3%左右。

从金融运行看，2014 年山东省货币信贷平稳运行的有利因素较多，市场在金融资源配置中的决定性作用将进一步增强。山东省金融业将坚持“稳中有进、改革创新”的总要求，继续实施稳健的货币政策，不断完善宏观审慎管理，把握好调控的力度和节奏，保持货币信贷和社会融资规模适度增长；充分发挥货币信贷政策工具的结构调整引导作用，盘活存量、用好增量，将更多的资源配置到经济重点领域和薄弱环节；继续深化金融改革，加快金融创新，不断提升金融服务实体经济水平；有效防范系统性金融风险，切实维护金融稳定，为山东省经济结构调整和产业转型升级创造稳定的货币金融环境。

² 指山东半岛蓝色经济区，黄河三角洲高效生态经济区。

总 纂：杨子强 肖龙沧

统 稿：谢 伟 向 珂 杨金栋 邵 宇 王俊豪

执 笔：平晓冬 孙欣华 曹妹娟 刘爱鹏 王 蓉 郑玉宝 尹楠 孙 健 王浩宇 高晓辉 于明星

提供材料的还有：张 杨 李 讯 户兴磊 王兆旭 卜凡玫 荆 伟 信金花 张 宁 刘旭强

附录:

(一) 山东省经济金融大事记

4月4日,中国人民银行济南分行与山东证监局签订《中国人民银行济南分行 中国证监会山东监管局关于加强证券期货监管合作 共同维护金融稳定的备忘录》。

4月9日,黄河三角洲国家现代农业科技示范区建设座谈会暨“渤海粮仓”科技示范工程启动会在东营举行。

4月16日,全球首台纸硬币自助兑换机在济南面世。

5月2日,山东省济南、济宁两地在全国率先完成中央银行会计核算数据集中系统(ACS)上线。

5月31日,中国人民银行济南分行召开山东省金融支持现代农业加快发展工作会议。

8月7日,山东省出台《山东省人民政府关于加快山东省金融改革发展的若干意见》。

9月13日,山东省土地储备中心、山东省土地和矿业权交易中心、山东省土地储备开发集团有限公司成立揭牌仪式在济南举行。

10月11日,第十届中国艺术节开幕式在济南举行。

12月4日,山东省制定出台《山东省人民政府关于建立健全地方金融监管体制的意见》,推动地方金融工作职能加快向服务和监督管理并重转变。

(二) 山东省主要经济金融指标

表 1 山东省主要存贷款指标

	1月	2月	3月	4月	5月	6月	7月	8月	9月	10月	11月	12月	
本 外 币	金融机构各项存款余额(亿元)	56996.4	57295.8	60212.2	60245.6	60729.6	61202.8	60953.4	62058.0	62803.5	62568.4	62645.9	63357.9
	其中:城乡居民储蓄存款	27073.0	28130.3	29027.5	28571.0	28866.6	29297.3	29214.0	29348.5	29878.4	29539.6	29562.2	29967.3
	单位存款	27356.0	26525.6	28461.2	28822.1	28967.8	28820.5	28430.4	29320.2	29377.9	29417.4	29473.4	30075.8
	各项存款余额比上月增加(亿元)	1555.3	299.4	2916.3	33.5	484.0	473.2	-249.3	1104.6	745.5	-235.1	77.5	711.9
	金融机构各项存款同比增长(%)	21.4	18.9	19.9	20.4	19.0	16.4	16.0	17.3	17.2	16.0	15.3	14.4
	金融机构各项贷款余额(亿元)	43805.6	44194.6	45026.2	45480.4	45640.4	45955.6	46164.9	46526.4	46872.7	47105.0	47375.4	47952.1
	其中:短期	22964.4	23144.7	23674.7	23768.0	23786.8	23993.9	24041.8	24250.7	24588.9	24744.2	24889.8	25005.7
	中长期	17374.3	17571.7	17808.0	18060.6	18187.1	18416.3	18663.7	18866.2	19045.1	19187.7	19377.3	19498.2
	票据融资	2044.2	2031.8	2084.2	2196.5	2276.1	2149.5	2055.8	2078.1	1918.1	1844.1	1845.5	1859.2
	各项贷款余额比上月增加(亿元)	778.9	389.0	831.5	454.2	160.1	315.2	209.2	361.5	346.4	232.2	270.4	576.7
	其中:短期	470.1	180.3	530.0	93.4	18.8	207.1	47.8	208.9	338.2	155.3	145.6	116.0
	中长期	365.5	197.4	236.3	252.5	126.5	229.3	247.4	202.5	178.9	142.6	189.6	120.9
	票据融资	-61.5	-12.4	52.4	112.3	79.6	-126.6	-93.7	22.3	-160.0	-74.0	1.4	13.7
	金融机构各项贷款同比增长(%)	15.1	14.8	15.0	15.2	14.0	13.2	13.1	12.2	11.5	11.2	11.0	11.8
	其中:短期	23.0	21.6	20.9	20.2	18.7	17.0	16.4	15.8	14.6	13.5	12.7	11.8
	中长期	3.8	4.8	6.1	7.8	8.3	9.8	11.5	12.3	12.9	13.4	14.0	14.6
	票据融资	43.3	32.8	30.6	28.1	16.1	5.1	-5.4	-7.7	-14.5	-15.6	-15.9	-11.7
	建筑业贷款余额(亿元)	1307.4	1341.3	1371.6	1398.2	1387.7	1415.0	1437.0	1459.7	1498.6	1522.4	1531.1	1550.0
	房地产业贷款余额(亿元)	1728.2	1729.2	1735.0	1717.4	1721.2	1753.6	1795.1	1817.0	1826.2	1846.7	1855.8	1874.5
	建筑业贷款同比增长(%)	29.2	31.4	29.7	30.0	25.7	23.4	22.8	22.1	23.4	23.2	22.9	24.1
房地产业贷款同比增长(%)	1.2	1.1	2.2	2.3	1.6	4.5	7.5	9.0	8.9	10.3	10.3	10.3	
人 民 币	金融机构各项存款余额(亿元)	55860.0	56156.9	58978.0	59074.6	59569.7	59985.0	59720.6	60730.6	61403.5	61235.5	61360.4	62077.9
	其中:城乡居民储蓄存款	26923.6	27969.3	28864.3	28407.1	28698.6	29130.3	29043.4	29177.2	29709.1	29369.7	29392.7	29796.1
	单位存款	26400.3	25580.2	27422.0	27850.7	28011.2	27806.7	27406.0	28207.8	28182.8	28297.4	28399.6	29001.4
	各项存款余额比上月增加(亿元)	1504.5	296.9	2821.1	96.6	495.1	415.3	-264.4	1010.0	672.9	-167.9	124.9	717.4
	其中:城乡居民储蓄存款	570.0	1045.7	895.0	-457.2	291.6	431.6	-86.9	133.8	531.9	-339.5	23.0	403.4
	单位存款	772.6	-820.1	1841.8	428.7	160.5	-204.5	-400.8	801.8	-25.0	114.7	102.2	601.8
	各项存款同比增长(%)	20.7	18.3	19.4	20.1	18.8	16.3	15.8	17.0	17.0	15.8	15.3	14.3
	其中:城乡居民储蓄存款	16.4	20.0	19.9	19.7	18.8	16.2	16.7	16.0	15.1	14.7	13.8	13.1
	单位存款	1.3	1.2	1.2	1.2	1.2	1.2	1.1	1.2	1.2	1.1	1.1	1.1
	金融机构各项贷款余额(亿元)	40722.4	40974.0	41619.8	42071.0	42319.8	42707.5	43090.3	43579.6	43953.3	44190.2	44534.3	44761.3
	其中:个人消费贷款	5573.7	5634.1	5746.4	5886.8	6001.4	6122.3	6226.3	6352.9	6477.3	6554.5	6688.8	6748.8
	票据融资	2044.0	2031.7	2084.1	2196.4	2276.0	2149.4	2055.7	2078.0	1918.0	1844.0	1845.4	1859.1
	各项贷款余额比上月增加(亿元)	574.4	251.7	645.8	451.2	248.8	387.7	382.9	489.3	373.6	237.0	344.1	227.0
	其中:个人消费贷款	162.5	60.4	112.3	140.3	114.6	121.0	103.9	126.7	124.4	77.2	134.3	60.0
票据融资	-61.5	-12.4	52.4	112.3	79.6	-126.6	-93.7	22.3	-160.0	-74.0	1.4	13.7	
金融机构各项贷款同比增长(%)	14.1	13.2	13.1	13.2	12.4	12.0	12.2	12.3	12.0	12.0	11.9	11.8	
其中:个人消费贷款	16.8	17.4	18.3	20.8	22.3	23.4	24.6	25.7	26.1	26.7	27.6	27.5	
票据融资	43.3	32.8	30.6	28.1	16.1	5.1	-5.4	-7.7	-14.5	-15.6	-15.9	-11.7	
外 币	金融机构外币存款余额(亿美元)	181.0	181.4	196.9	188.2	187.7	197.1	199.5	215.1	227.7	217.0	209.6	209.9
	金融机构外币存款同比增长(%)	73.5	59.4	46.0	36.3	32.8	26.0	29.9	33.4	30.4	26.0	18.7	21.6
	金融机构外币贷款余额(亿美元)	491.0	513.0	543.4	548.1	537.4	525.7	497.6	477.5	474.9	474.5	463.3	523.4
	金融机构外币贷款同比增长(%)	31.9	40.8	46.9	48.5	43.2	34.7	29.2	14.3	7.7	3.6	0.8	14.3

数据来源: 中国人民银行济南分行。

表2 山东省各类价格指数

	居民消费价格指数		农业生产资料价格指数		工业生产者购进价格指数		工业生产者出厂价格指数	
	当月同比	累计同比	当月同比	累计同比	当月同比	累计同比	当月同比	累计同比
2001	—		—		—		—	
2002	—	-0.7	—	0.3	—	-1.3	—	-1.2
2003	—	1.1	—	2.4	—	5.7	—	3.5
2004	—	3.6	—	10.2	—	13.4	—	6.4
2005	—	1.7	—	6.2	—	5.9	—	3.7
2006	—	1.0	—	3.0	—	4.3	—	2.3
2007	—	4.4	—	7.1	—	4.8	—	3.3
2008	—	5.3	—	19.3	—	13.1	—	8.6
2009	—	0.0	—	-3.7	—	-4.5	—	-5.9
2010	—	2.9	—	3.0	—	9.3	—	7.2
2011	—	5.0	—	11.1	—	9.2	—	6.0
2012	—	2.1	—	5.9	—	-0.8	—	-1.6
2013	—	2.2	—	1.2	—	-1.6	—	-1.6
2012 1	4.7	4.7	9.9	9.9	2.9	2.9	0.3	0.3
2	3.2	3.9	9.2	9.6	2.2	2.5	-0.3	0.0
3	3.5	3.8	8.8	9.3	1.4	2.1	-0.5	-0.2
4	3.9	3.6	8.2	9.0	0.4	1.7	-0.8	-0.4
5	2.2	3.3	7.8	8.8	-0.2	1.3	-1.3	-0.5
6	1.5	3.0	5.7	8.3	-1.2	0.9	-1.5	-0.7
7	1.3	2.8	4.8	7.7	-2.0	0.5	-2.3	-0.9
8	1.8	2.6	3.5	7.2	-2.8	0.1	-2.9	-1.2
9	1.1	2.4	3.0	6.7	-2.9	-0.3	-3.1	-1.4
10	0.9	2.3	3.5	6.4	-2.4	-0.5	-2.6	-1.5
11	1.0	2.2	3.8	6.1	-2.1	-0.6	-2.1	-1.6
12	1.6	2.1	4.0	5.9	-2.3	-0.8	-1.9	-1.6
2013 1	1.6	1.6	4.1	4.1	-1.9	-1.9	-1.5	-1.5
2	3.0	2.3	4.1	4.1	-1.8	-1.8	-1.4	-1.5
3	1.7	2.1	4.0	4.1	-1.8	-1.8	-1.6	-1.5
4	2.1	2.1	2.6	3.7	-2.4	-2.0	-2.1	-1.7
5	1.9	2.0	1.7	3.3	-2.6	-2.1	-2.3	-1.8
6	2.4	2.1	1.1	2.9	-2.2	-2.1	-2.4	-1.9
7	2.3	2.1	0.3	2.5	-1.7	-2.0	-2.0	-1.9
8	2.0	2.1	0.1	2.2	-1.1	-1.9	-1.4	-1.8
9	2.5	2.2	-1.0	1.9	-1.2	-1.8	-1.2	-1.8
10	2.8	2.2	-1.0	1.6	-1.2	-1.8	-1.1	-1.7
11	2.7	2.3	-0.9	1.3	-0.9	-1.7	-1.0	-1.4
12	1.9	2.2	-0.7	1.2	-0.7	-1.6	-0.9	-1.6

数据来源：山东省统计局，中国景气月报。

表3 山东省主要经济指标

	1月	2月	3月	4月	5月	6月	7月	8月	9月	10月	11月	12月
	绝对值 (自年初累计)											
地区生产总值 (亿元)	-	-	11076.5	-	-	25958.2	-	-	39601.7	-	-	54684.3
第一产业	-	-	615.2	-	-	2098.8	-	-	3197.7	-	-	4742.6
第二产业	-	-	6240.4	-	-	13311.9	-	-	20255.8	-	-	27422.5
第三产业	-	-	4220.9	-	-	10547.5	-	-	16148.2	-	-	22519.2
工业增加值 (亿元)	-	-	-	-	-	-	-	-	-	-	-	-
固定资产投资 (亿元)	-	1852.0	4967.8	7895.1	11291.2	15009.8	18792.7	21889.9	25092.1	28877.3	32251.6	35875.9
房地产开发投资	-	402.9	858.0	1254.9	1724.1	2327.7	2814.8	3297.7	3838.7	4318.7	4864.4	5444.5
社会消费品零售总额 (亿元)	-	3463.9	5067.9	6701.4	8435.4	10171.9	11819.1	13510.7	15543.7	17612.7	19566.7	21744.8
外贸进出口总额 (万美元)	217.0	377.2	593.6	819.3	1039.1	1235.9	1457.3	1682.7	1920.8	2147.9	2397.4	2671.5
进口	106.8	191.1	301.2	418.2	526.0	623.0	734.0	845.9	965.8	1066.2	1190.1	1326.5
出口	110.2	186.1	292.4	401.1	513.1	612.9	723.3	836.8	955.0	1081.8	1207.3	1345.0
进出口差额(出口—进口)	3.3	-4.9	-8.8	-17.2	-12.9	-10.2	-10.7	-9.0	-10.9	15.6	17.2	18.5
外商实际直接投资 (亿美元)	10.0	14.8	28.6	35.7	46.5	71.8	79.0	89.6	102.9	111.8	124.9	140.5
地方财政收支差额 (亿元)	9.6	-68.5	-95.1	-149.2	-275.8	-402.8	-471.1	-622.9	-893.7	-999.2	-1373.4	-2132.9
地方财政收入	436.9	720.0	1148.8	1569.8	1967.0	2536.7	2899.1	3176.1	3481.8	3892.5	4194.5	4560.0
地方财政支出	427.3	788.4	1243.9	1719.0	2242.7	2939.4	3370.2	3799.0	4375.5	4891.7	5567.9	6693.0
城镇登记失业率 (%) (季度)	-	-	-	-	-	-	-	-	-	-	-	3.2
	同比累计增长率 (%)											
地区生产总值	-	-	9.7	-	-	9.6	-	-	9.6	-	-	9.6
第一产业	-	-	3	-	-	2.9	-	-	3	-	-	3.8
第二产业	-	-	11	-	-	10.9	-	-	10.9	-	-	10.7
第三产业	-	-	8.6	-	-	9.2	-	-	9.1	-	-	9.2
工业增加值	-	11.4	11.4	11.5	11.4	11.3	11.1	11.1	11.2	11.3	11.3	11.3
固定资产投资	-	20.1	20.1	20	20	20	20	20.1	20.1	20.1	19.9	19.6
房地产开发投资	-	20.2	15.2	17.4	15.5	14.1	14.1	11.8	13.8	14	14.4	15.6
社会消费品零售总额	-	12.7	12.8	12.9	12.9	13	13	13	13.1	13.1	13.2	13.4
外贸进出口总额	16.1	5.9	5	7.8	7.3	5.4	5.4	5.9	6.4	6.4	7.4	8.8
进口	27.3	6.4	6.4	11.7	10.4	9	9.2	10.1	10.8	10.4	11.9	13.5
出口	7	5.4	3.6	3.9	4.3	2	1.8	2	2.3	2.6	3.3	4.5
外商实际直接投资	42.7	23.4	12.5	2.6	3.7	11.8	11.4	12.8	13.1	12.5	12.5	13.8
地方财政收入	12.6	13	11.6	12	12.4	12.5	12.3	11.5	11	11.6	12	12.3
地方财政支出	52.9	28.3	14.9	19.9	18.2	17.3	15.3	13.8	13.4	13.6	13.6	13.4

数据来源：山东省统计局，中国景气月报。