

2010年福建省金融运行报告

中国人民银行福州中心支行

货币政策分析小组

[内容摘要]

2010年，福建省坚持“先行先试、加快转变、民生优先、党建科学”，全力推动科学发展、跨越发展，经济金融发展取得新成效。三大需求增长持续加快，投资增长逐季加速，消费需求保持旺盛势头，对外贸易增速高位趋稳，闽台经贸快速增长；三次产业增长有所分化，工业主导作用凸显，农业和服务业持续平稳增长；价格总水平上涨有所加快，通胀压力加大。金融部门认真落实适度宽松的货币政策，积极创造逐步向常态回归的货币信贷条件，银行存贷款保持较快增长，证券市场融资总量扩大，保险市场较快发展，金融生态环境建设稳步推进，闽台金融合作先行先试取得新进展，有力促进了海西经济发展。

2011年，福建省将坚持以科学发展为主题，以加快转变、跨越发展为主线，继续打好“五大战役”，加快调整产业结构，着力培育发展战略性新兴产业，发展现代服务业和海洋经济。探索新途径新模式，拓展闽台交流合作，高起点推进平潭开放开发。金融部门将认真贯彻执行稳健的货币政策，优化社会融资结构，鼓励发展直接融资，引导企业融资向“间接融资与直接融资并举转变”，服务于经济结构调整大局，支持经济可持续发展。

目 录

一、金融运行情况	4
(一) 银行业快速发展, 资产规模和质量提升	4
(二) 证券业稳步发展, 证券融资规模扩大	6
(三) 保险业平稳运行, 保障作用不断增强	7
(四) 金融市场交易活跃, 直接融资占比提高	7
(五) 金融生态环境建设不断推进, 金融投资环境优化	8
(六) 闽台金融合作先行先试, 机构和业务合作获新进展	8
二、经济运行情况	9
(一) 内需增速有所加快, 外需持续高位增长	9
(二) 产业增长有所分化, 工业主导作用凸显	10
(三) 消费价格上涨明显, 生产价格波动上行	11
(四) 财政收入较快增长, 财政支出增速回落	11
(五) 节能减排目标完成, 生态环境建设持续推进	11
(六) 房地产市场波动明显, 个人住房贷款增长减缓	12
三、预测与展望	13
附录:	14
(一) 福建省经济金融大事记	14
(二) 福建省主要经济金融指标	15

专 栏

专栏 1: 加强推动, 全面提升落后地区农村金融服务水平	5
专栏 2: 福建省更高起点推进海洋经济可持续发展	12

表

表 1 2010 年福建省银行类金融机构情况	4
表 2 2010 年福建省金融机构现金收支情况表	6
表 3 2010 年福建省省机构各利率浮动区间贷款占比表	6
表 4 2010 年福建省证券业基本情况表	7
表 5 2010 年福建省保险业基本情况表	7
表 6 2001~2010 年福建省非金融机构融资结构表	7
表 7 2010 年福建省金融机构票据业务量统计表	7
表 8 2010 年福建省金融机构票据贴现、转贴现利率表	8

图

图 1	2010 年福建省金融机构人民币存款增长变化	4
图 2	2010 年福建省金融机构人民币贷款增长变化	4
图 3	2010 年福建省金融机构本外币存、贷款增速变化	5
图 4	2009~2010 年福建省金融机构外币存款余额及外币存款利率	6
图 5	1979~2010 年福建省地区生产总值及其增长率	9
图 6	1981~2010 年福建省全社会固定资产投资及其增长率	9
图 7	1979~2010 年福建省社会消费品零售总额及其增长率	10
图 8	1983~2010 年福建省外贸进出口变动情况	10
图 9	1985~2010 年福建省外商直接投资情况	10
图 10	1979~2010 年福建省工业增加值及其增长率	10
图 11	2002~2010 年福建省居民消费价格和生产者价格变动趋势	11
图 12	1979~2010 年福建省财政收支状况	11
图 13	2002~2010 年福建省商品房施工和销售变动趋势	12
图 14	2002~2010 年福建省主要城市房屋销售价格指数变动趋势	12

一、金融运行情况

2010年，福建省金融业运行平稳。银行存贷款保持较快增长，证券市场融资总量扩大，保险市场较快发展，金融生态环境建设有序推进，有力促进了海西经济发展。

（一）银行业快速发展，资产规模和质量提升

福建省银行业机构认真落实适度宽松的货币政策，并合理把握贷款投放的数量、节奏和结构，资产质量继续提升，经营效益改善。

1. 资产规模持续扩大，存贷比较高。年末全省法人银行类机构 81 家（见表 1），资产总额增长 27.1%。全年全部金融机构利润增长 36.9%。年末本外币余额存贷比达 85%，高于全国 15.6 个百分点。本外币不良贷款率比上年末下降 0.5 个百分点。

表 1 2010 年福建省银行业金融机构情况

机构类别	营业网点①			法人机构 (个)
	机构个数 (个)	从业人数 (人)	资产总额 (亿元)	
一、大型商业银行②	2133	54107	11164.9	0
二、国家开发银行及政策性银行③	38	1105	1572.6	0
三、股份制商业银行④	270	12625	10844.0	1
四、城市商业银行	122	4323	1415.7	3
五、农村合作机构⑤	1826	17461	2077.4	68
六、财务公司	1	19	33.8	1
七、信托投资公司	2	246	22.6	2
八、邮政储蓄银行	943	4535	826.7	0
九、外资银行	35	1155	667.2	2
十、农村新型机构⑥	5	126	12.2	4
合计	5375	95702	28637.1	81

注：①不包括国家开发银行和政策性银行、大型商业银行、股份制银行等金融机构总部数据。

②包括中国工商银行、中国农业银行、中国银行、中国建设银行和交通银行。

③包括国家开发银行、中国农业发展银行和中国进出口银行。

④包括中信银行、中国光大银行、华夏银行、招商银行、上海浦东发展银行、兴业银行、中国民生银行、恒丰银行等。

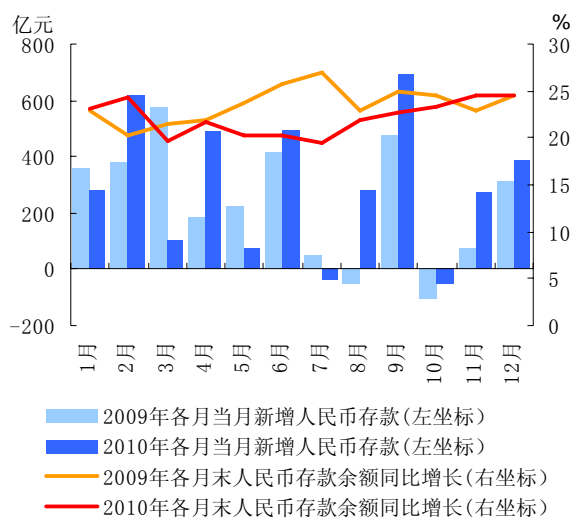
⑤包括农村信用社、农村合作银行和农村商业银行。

⑥包括村镇银行、贷款公司和农村资金互助社。

数据来源：中国人民银行福州中心支行，福建银监局。

2. 存款保持较快增长，结构变化突出。全年本外币各项存款增加 3658.1 亿元，占“十一五”增量（1.11 万亿）的 33%，比上年多增 733.3 亿元，年末余额增长 24.2%，其中人民币存款年末余额增长 24.5%（见图 1），均与上年末基本持平。存款来源结构大幅调整，储蓄存款和企业存款增

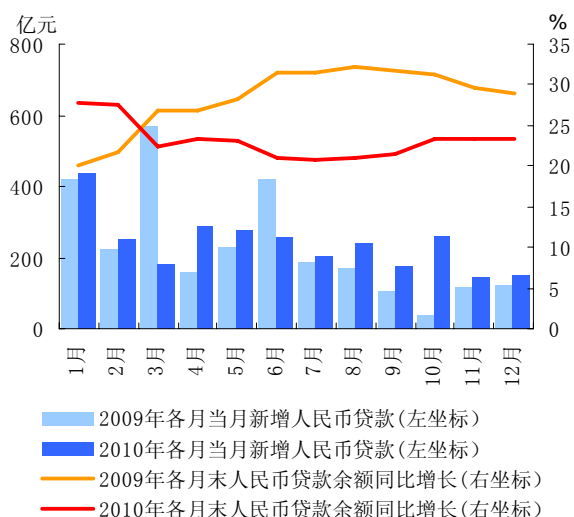
量占比分别较上年下降 14.6 和 8.4 个百分点。在通胀预期下，居民定期储蓄意愿下降，企业偏好预留短期资金，导致银行负债结构短期化明显。



数据来源：中国人民银行福州中心支行。

图 1 2010 年福建省金融机构人民币存款增长变化

3. 贷款保持较快增长，结构调整明显。全年本外币贷款增加 3015 亿元，占“十一五”增量（1.06 万亿）的 28.3%，比上年多增 1 亿元，月度贷款投放节奏比上年更加均衡（见图 2）。年末本外币各项贷款余额增长 23.4%，其中人民币贷款增长 23.2%（见图 2、图 3），比上年回落明显。



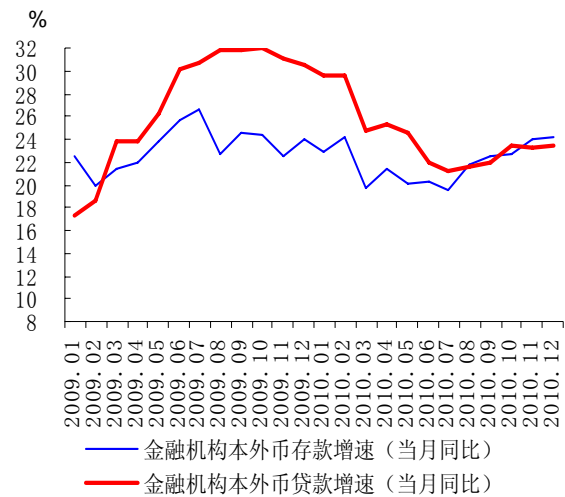
数据来源：中国人民银行福州中心支行。

图 2 2010 年福建省金融机构人民币贷款增长变化

生产流通领域贷款增量显著扩大。全年公司类贷款增量中，制造业和批发零售业贷款占比分

别较上年提高 7.7 和 10 个百分点。电力、燃气及水的生产和供应业、交通运输、仓储和邮政业及水利、环境和公共设施管理业等基础设施贷款比上年少增 337.5 亿元。全年个人生产经营性贷款增加 502 亿元，比上年多增 267 亿元。

薄弱环节信贷支持力度进一步增强。全年涉农贷款增加 1100.6 亿元，比上年多增 223.5 亿元（见专栏 1）；小企业贷款增加 1154.5 亿元，仅次于浙江、江苏、广东、山东四省，占全省企业贷款的比重达 60.4%。“网贷通”小企业网络循环贷款、“金博士”自助循环贷款、“金芝麻”小企业系列融资产品等 24 个主要中小企业信贷产品全年增加贷款 420 亿元。全省各级人民银行有效发挥再贴现和支农再贷款工具的导向作用，扩大农村和中小企业信贷投放，全年办理再贴现 79.5 亿元，比上年增加 63.6 亿元；发放支农再贷款 21.4 亿元，比上年增加 9 亿元，优先支持支农比重较高的县域存款类法人金融机构和农村小额信贷创新，并向欠发达和受灾地区倾斜。



数据来源：中国人民银行福州中心支行。

图 3 2010 年福建省金融机构本外币存、贷款增速变化

专栏 1：加强推动，全面提升落后地区农村金融服务水平

加强落后地区农村金融服务是人民银行信贷政策重要导向，也是事关落后地区农村发展的重大民生问题。落后地区农村金融服务不足主要体现在两个方面，一是信贷服务不足，金融机构难贷款和农村经济主体贷款难问题并存。二是基础金融服务不足，部分银行网点较少甚至“零网点”的贫困乡村农民存、取、汇等基本金融服务无法有效满足。为全面提升落后地区农村金融服务水平，福建省各级人民银行积极运作，上下联动，横向协调，改善贫困地区信贷服务和支付结算服务在点上和面上分别取得较大突破，相关工作得到国务院扶贫部门和人民银行总行高度肯定。

“点”上促进贫困地区信贷服务水平提升。落后地区由于农户融资担保难，金融机构贷款调查成本高，农户与金融机构直接对接存在梗阻因素。2003 年以来，作为国家级贫困县的福建宁德辖区屏南县积极探索，引入政府信用，搭建银农对接平台，建立了小额信贷促进会，同时在乡、村两级分别组建了乡镇信用建设促进会和村级担保会，吸纳村主干、经济能人、乡镇干部参与，会内设立风险基金和担保基金，兼具贷款推介、贷款担保、贷前调查、贷后跟踪和协助推进农村信用体系建设等职能。金融机构与屏南县、乡、村三级小额信贷促进机构合作，探索实现扶贫小额贷款调查服务“外包”，促进扶贫小额贷款由“零售业务”向“批发业务”转变，解决了金融机构扶贫面临的贷款风险大和贷款调查成本高等难题，推动屏南农户贷款大幅增长。截至 2010 年末，屏南小额信贷促进会累计推介担保农户小额贷款 4632 笔，共 9760 万元，无一笔坏账贷款，年末推介担保农户小额贷款余额 5612 万元。

“面”上全面改进落后地区农村支付结算服务。人民银行福州中心支行大力实施新农村支付结算畅通工程建设，制定全省畅通工程发展规划，对支付基础设施改进、自助设备覆盖、业务系统延伸、支付服务效率和质量、支付工具推广和应用等设定目标和时间表，逐项分解，逐层落实，全面推进。截至 2010 年末，农村金融机构通过直接或间接方式全部加入现代化支付系统，农村金融机构网点基本实现跨行直接通汇，进一步提高落后地区农村支付服务效率。有效争取落后地区各级政府对农村增布自助服务终端的财政补贴支持，截至 2010 年末全省 ATM 乡镇覆盖率达 46.97%，POS 乡镇覆盖率达 64.72%，全省 59

个县市中的 38 个实现“村村通”（自助设备覆盖行政村），18 个开办 POS 小额取现等支付结算创新业务，有效改善农村地区银行卡受理环境，有效解决落后地区农民存、取、汇“难”的问题。同时对接农村新农保项目，引导涉农金融机构在落后地区大力推广运用各类非现金支付结算工具，支持金融机构依托银行卡大力创新各类自助可循环授信业务，农业银行截至 2010 年末新增“惠农卡”166 万张，新增农户贷款 20.3 亿元，新增农户授信 3.28 万户，进一步提高了落后农村有效信贷需求满足率。

4. 现金净投放大量增加。2010 年银行现金收支扭转前两年连续下降态势，净投放 80.4 亿元（见表 2），主要受 2011 年春节较早和固定资产投资增长较快等影响。

表 2 2010 年福建省金融机构现金收支情况表

单位：亿元、%

	年累计额	同比增速
现金收入	26474.8	8.4
现金支出	26555.2	8.7
现金净支出	80.4	1046.9

数据来源：中国人民银行福州中心支行。

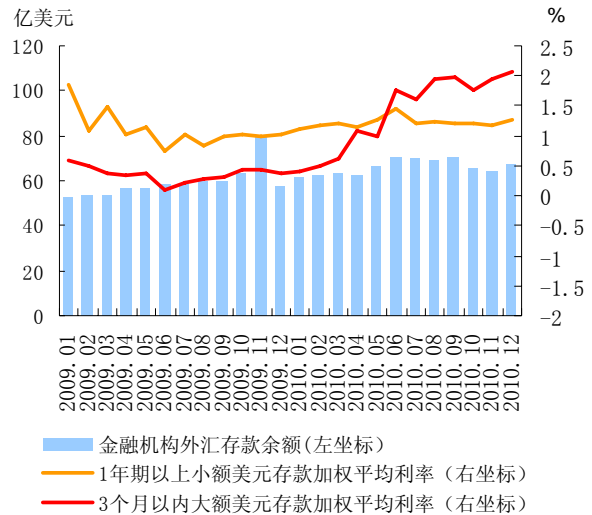
5. 贷款利率水平持续上升。人民币贷款利率受市场流动性趋紧及信贷规模调控影响逐季小幅上行，外币存贷款利率受国际市场资金和国内信贷调控的双重影响震荡走高（见图 4）。随着货币政策向常态回归，增量贷款逐步向银行议价能力高的中小企业集中，带动上浮利率贷款占比提高（见表 3）。

表 3 2010 年福建省省机构各利率浮动区间贷款占比表

单位：%

	合计	国有商业 银行	股份制 商业银行	区域性 商业银行	城乡 信用社
合计	100	100	100	100	100
[0.9-1.0)	22.4	25.4	21.3	9.3	1.4
1.0	27.9	34.4	22.4	22.0	2.8
小计	49.7	40.2	56.3	68.7	95.8
上浮水平					
(1.0-1.1]	20.3	19.3	29.1	25.3	3.3
(1.1-1.3]	19.2	18.1	26.1	35.2	15.2
(1.3-1.5]	4.0	2.8	1.1	7.5	20.4
(1.5-2.0]	4.6	0.0	0.0	0.7	45.9
2.0以上	1.5	0.0	0.0	0.0	11.0

数据来源：中国人民银行福州中心支行。



数据来源：中国人民银行福州中心支行。

图 4 2009~2010 年福建省金融机构外币存款余额及外币存款利率

6. 银行业改革稳步推进。农业银行福建省分行“三农金融事业部”改革试点工作全面开展，基本建立区别和独立于城市业务的运行框架，相关改革工作走在全国前列，农业银行福建省县域贷款增长 24.9%，高于该行全省贷款增速 7.1 个百分点。地方法人银行机构改革稳步推进，福建海峡银行首次跨省在温州设立分行。农村商业银行组建提速，已有福州、莆田、龙岩上杭等地 3 家机构开业。农村新型金融组织加快发展，新增 2 家村镇银行、5 家小额贷款公司开业，同时还有 10 家小额贷款公司获批筹建。

7. 人民币跨境业务试点进展迅速。福建省试点启动至年末，共有 19 家银行为 158 家企业和机构办理人民币跨境业务 529 笔，累计金额达 136.2 亿元。

（二）证券业稳步发展，证券融资规模扩大

1. 证券期货业平稳运行。年末全省共有法人证券公司 3 家，证券营业部 194 家，法人期货公司 4 家，期货营业部 63 家。证券营业部实现利润

表 4 2010 年福建省证券业基本情况表

项 目	数量
总部设在辖内的证券公司数(家)	3
总部设在辖内的基金公司数(家)	0
总部设在辖内的期货公司数(家)	4
年末境内上市公司数(家)	73
当年国内股票(A股)筹资(亿元)	398.7
当年发行H股筹资(亿元)	104
当年国内债券筹资(亿元)	154.5
其中:短期融资券筹资额(亿元)	65.5
中期票据筹资额(亿元)	30

注:当年发行H股筹资为所有境外上市融资,国内债券筹资包括次级债、短期融资券、中期票据和企业债。

数据来源:中国人民银行福州中心支行、福建证监局、福建省发展改革委员会。

总额比上年下降 37%;期货营业部实现利润总额比上年增长 37.3%。

2. 企业证券融资活跃。全年福建企业在国内外股票市场融资 502.7 亿元,其中在 A 股市场融资 398.7 亿元,在中国香港、德国、韩国、新加坡等证券交易所融资 104 亿元。同时,债券融资力度加大,全年发行各类债券 154.5 亿元(见表 4)。

(三) 保险业平稳运行,保障作用不断增强

1. 保险经营主体不断增加。新增保险专业中介机构 2 家。保险公司资产规模增长 25.4%。

2. 各项保险业务较快增长。全年福建省保费收入增长 28.1%;各项赔付增长 8.6%;保险密度和深度分别比上年提高 247 元和 0.2 个百分点(见表 5)。政策性农业保险拓展居全国前列,出口信用保险快速发展。全年出口信用保险承保金额增长 70.5%,支付赔款增长 68.4%;保单融资额增长 79.4%。

表 5 2010 年福建省保险业基本情况表

项 目	数量
总部设在辖内的保险公司数(家)	2
其中:财产险经营主体(家)	1
寿险经营主体(家)	1
保险公司分支机构(家)	44
其中:财产险公司分支机构(家)	21
寿险公司分支机构(家)	23
保费收入(中外资,亿元)	423.6
其中:财产险保费收入(中外资,亿元)	128.1
人身险保费收入(中外资,亿元)	295.5
各类赔款给付(中外资,亿元)	102.9
保险密度(元/人)	1159.0
保险深度(%)	3.0

数据来源:福建保监局。

(四) 金融市场交易活跃,直接融资占比提高

1. 融资结构优化。由于企业发债和股票融资规模扩大,直接融资占比较上年提高 2.4 个百分点(见表 6)。全年福建省非金融机构直接融资总额 419.2 亿元,其中发行短期融资券和中期票据共 95.5 亿元。

2. 货币市场资金净融入扩大。全年福建省银行间市场同业拆借、债券交易净融入资金 2.75 万亿元,增长 45.3%。

表 6 2001~2010 年福建省非金融机构融资结构表

	融资量 (亿元人民币)	比重(%)		
		贷款	债券 (含可转债)	股票
2001	429.2	96.0	0.0	4.0
2002	318.7	95.8	0.0	4.2
2003	858.5	97.5	0.0	2.5
2004	729.9	98.3	0.0	1.7
2005	794.7	94.1	3.8	2.2
2006	1417.5	98.0	0.4	1.6
2007	1954.7	89.0	4.4	6.6
2008	1723.6	86.1	3.3	10.6
2009	3340.5	90.2	3.4	6.3
2010	3434.2	87.8	3.5	8.7

数据来源:中国人民银行福州中心支行。

3. 票据融资总量增长平稳。年末全省票据融资余额比上年末增长 20.1%,其中承兑余额增长 43.9%,贴现余额下降 50.3%(见表 7)。票据贴现和转贴现利率水平逐季走高,四季度随着存款准备金率和存贷款基准利率上调,票据市场利率大幅上升(见表 8)。

表 7 2010 年福建省金融机构票据业务量统计表

单位:亿元

季度	银行承兑汇票承兑		贴 现			
			银行承兑汇票		商业承兑汇票	
	余额	累计发生额	余额	累计发生额	余额	累计发生额
1	1599.8	1021.5	234.5	1120.3	27.7	86.8
2	1702.1	1998.7	260.0	2429.1	27.9	148.1
3	1938.6	3256.9	245.2	3943.9	14.2	190.3
4	2189.7	4518.1	239.0	5535.6	11.7	244.9

数据来源:中国人民银行福州中心支行。

表 8 2010 年福建省金融机构票据贴现、转贴现利率表

单位：%

季度	贴 现		转贴现	
	银行承兑汇票	商业承兑汇票	票据买断	票据回购
1	3.3900	3.8800	2.6379	2.7114
2	3.6900	4.5412	2.9158	2.9706
3	4.0600	5.0612	3.2299	3.0529
4	4.9900	6.1155	3.9980	4.1322

数据来源：中国人民银行福州中心支行。

4. 黄金和外汇交易活跃。省内金融机构办理纸黄金和实物黄金交易比上年增长 16.8%。省内上海黄金交易所会员单位在交易所黄金成交总量比上年增长 38.4%。由于国内经济回升和人民币升值预期等影响，全年外汇净结汇比上年增长 42.6%。

5. 民间借贷量价齐升。抽样调查显示，2010 年福建省民间借贷样本市场发生额扩大，样本平均利率比上年略有提高。调查反映，2010 年福建担保机构的民间借贷业务呈扩大态势，民间借贷担保程度不断提高。

6. 金融衍生品交易活跃。全年人民币利率互换累计交易额 3036.3 亿元，其中：固定利率本金交易额 1497.8 亿元，浮动利率本金交易额 1538.5 亿元；人民币远期利率协议累计交易额 23 亿元，其中：固定利率本金交易额 3 亿元，浮动利率本金交易额 20 亿元。信托集合理财产品在银行间债券市场交易额 246.7 亿元，增长 11.5 倍。

（五）金融生态环境建设不断推进，金融投资环境优化

1. 金融法律制度彰显海峡西岸特色。2010 年，福建省出台《福建省实施〈中华人民共和国台湾同胞投资保护法〉办法》，鼓励台湾同胞投资者依法在福建省设立银行、保险、证券等金融机构或者参股福建省金融机构，推动两岸区域性金融服务中心建设。福建、浙江、广东、江西等省高级人民法院联合签署《海峡西岸经济区法院涉台司法事务合作协议》，构筑司法交流合作平台。

2. 征信系统建设不断推进。至年末，企业征信系统收集企业 23.2 万户，约占全省企业总数的 71.6%；个人征信系统收集自然人数 2249 万人，约占全省人口总数的 62.3%。企业和个人信用报告应用范围不断拓展，在公务员选拔录用、人大代表和政协委员资格审查、担保机构股东资格审查

股指期货账户开立等方面得到使用。企业征信系统全年查询量 317 万次，日均查询 1.4 万次；个人征信系统全年查询量 955.7 万次，日均查询 4.2 万次。

积极推进农村信用体系建设。已为 196.2 万户农户建立信用档案，并对已建档的 127.6 万户农户累计发放贷款 1607 亿元。中小企业信用体系促进企业积累信用并提高融资能力。全省对尚未贷款的 78582 户中小企业建立信用档案，使 7390 户企业获得银行授信意向，7120 户企业获得银行融资。

3. 金融基础设施建设取得新进展。全国首家上线运行福建省公民身份信息核实系统，率先解决联网核查疑义信息再核实问题。银行卡产业健康快速发展，全年银行卡卡均交易笔数和金额分别增长 28%和 81%。抓住建设“福建省社会保障卡项目”契机，推动金融 IC 卡产业跨越发展。至年末，全省金融 IC 卡发卡量位居全国第一。农村支付环境建设步入良性循环阶段。年末全省 63%的县（市）、70%的行政村实现“村村通”。

4. 构建洗钱预防网络，维护海西和谐金融环境。在全国率先建立“以县为块”反洗钱资金监测“情报网”和各级人民银行与金融机构间“信息高速路网络”，可疑交易监测能力明显提高。全省共堵截以“警察查洗钱”名义诈骗案件 19 起，拒绝匿名、假名、利用他人证件和犯罪嫌疑人开户申请 2006 户；向侦查机关报案 82 起、立案 49 起、协助破案 41 起；成功推动判决洗钱罪和掩饰、隐瞒犯罪所得、犯罪所得收益罪共 16 起。

（六）闽台金融合作先行先试，机构和业务合作获新进展

1. 多家台资金融机构进驻福建。台资国泰产险福建分公司在福州正式成立。台湾元富证券公司——元富证券（香港）有限公司获批设立厦门代表处，成为落户厦门的第三家具有台资背景的证券代表处。富邦财产保险有限公司在厦门成立，注册资本额人民币 4 亿元，是 ECFA 生效后首家进入大陆的台资保险公司，也是第一家总部设在福建的财产保险公司。

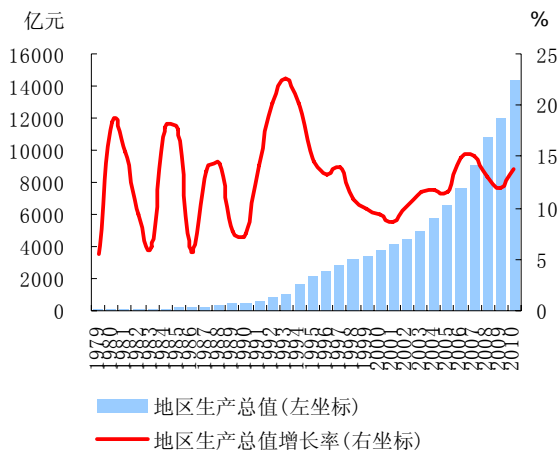
2. 新台币现钞兑换业务扩大到全省多家银行。3 月和 11 月，福建省新台币现钞兑换业务由省内中国银行先后扩大到省内交通银行、兴业银行和厦门银行在厦门市取得结售业务经营资格的分支机构。11 月，国家外汇管理局进一步批准中

国银行、交通银行、兴业银行、厦门银行签约授权的外币代兑机构办理新台币兑换业务，使新台币兑换业务由银行柜面延伸至签约授权代兑机构。全年福建省新台币兑出、兑入业务量分别达到 2.2 亿元和 2.3 亿元新台币，比上年分别增长 113%和 39.1%。

3. 两岸合作海峡产业投资基金及其管理公司获准设立。5 月，我国首个海峡两岸合资产业投资基金管理公司——海峡汇富产业投资基金管理有限公司获批成立。其所管理的海峡产业投资基金，注册资本 1 亿元，由国家开发投资公司、福建省投资开发集团和台湾富邦金控按 4: 3: 3 的比例出资筹建，其目标规模为 200 亿元人民币。

二、经济运行情况

2010 年，福建省坚持“先行先试、加快转变、民生优先、党建科学”，全力推动科学发展、跨越发展，经济发展取得新成效。全年地区生产总值 14357.1 亿元，实现五年翻番，比上年增长 13.8%（见图 5），人均地区生产总值达 39432 元，按年末汇率折算接近 6000 美元。



数据来源：福建省统计局。

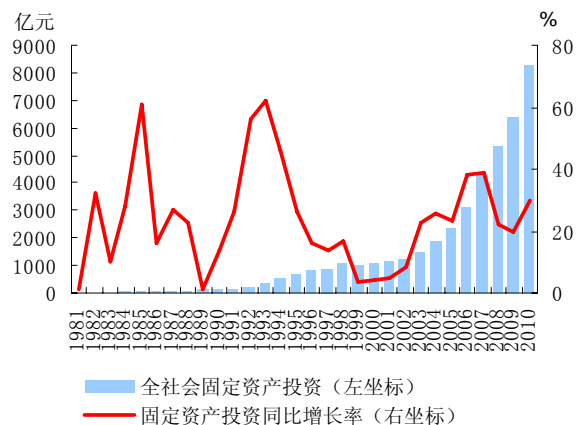
图 5 1979~2010 年福建省地区生产总值及其增长率

（一）内需增速有所加快，外需持续高位增长

2010 年，福建省三大需求持续增长。投资增长逐季加速，尤其是三季度以来，按照福建省委、

省政府“大干 150 天、打好五大战役”¹的工作部署，固定资产投资加快推进；消费需求保持旺盛势头；对外贸易持续高位增长。

1. 固定资产投资增长加快，民间投资贡献提升明显。全年全社会固定资产投资增长 30%，比上年提高 10 个百分点（见图 6）。其中城镇投资增长 31.4%，主要受民间投资增长 44.0%带动。此外，受土地购置费大幅增加等影响，全省房地产开发投资在上年负增长的基础上增长 60.1%。



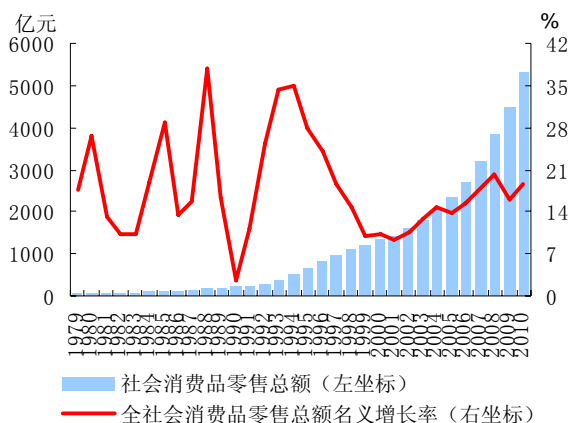
数据来源：福建省统计局。

图 6 1981~2010 年福建省全社会固定资产投资及其增长率

2. 消费市场保持活跃，居民收入持续增长。全省社会消费品零售总额增长 18.5%，比上年提高 2.6 个百分点（见图 7）。其中城镇增长 19.6%，占全省零售额的比重达 89.0%；乡村消费仅增长 10.2%。全年全省城镇居民人均可支配收入增长 11.3%。农民人均纯收入增长 11.2%。

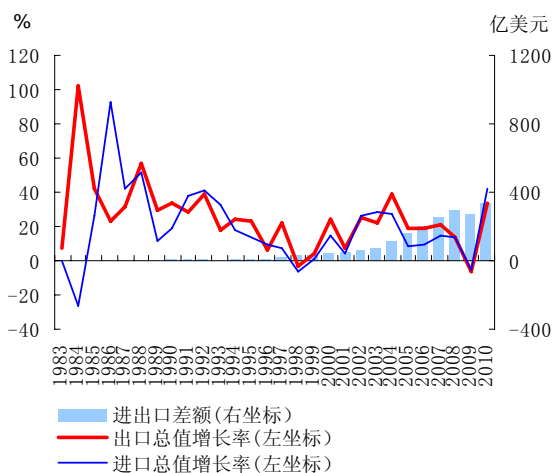
3. 进出口快速增长，利用外资低速徘徊。在电视机、箱包、钢材、机电产品、烤鳗、工艺品等大宗传统优势商品出口快速增长带动下，全省出口增长 34.1%（见图 8）。其中民营企业和国有企业出口高于全省平均水平，分别增长 42.3%和 36.1%。进口增长 41.6%，其中民营企业和外资企业分别增长 49.4%和 42.8%。按历史可比口径，全省实际利用外商直接投资 103.2 亿美元，增长 2.5%（见图 9）。对外投资较快增长，全省中方对外投资额 8.1 亿美元，增长 87%。

¹ “五大战役”涵盖领域包括重点项目建设、新增长区域发展、城市建设、小城镇改革发展以及民生工程等。



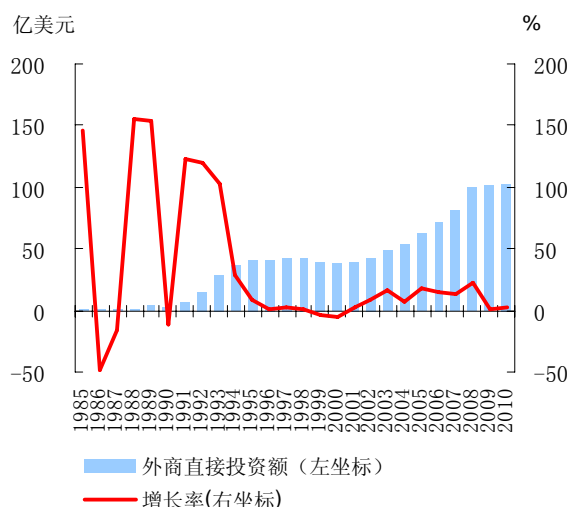
数据来源：福建省统计局。

图 7 1979~2010 年福建省社会消费品零售总额及其增长率



数据来源：福建省统计局。

图 8 1983~2010 年福建省外贸进出口变动情况



数据来源：福建省统计局。

图 9 1985~2010 年福建省外商直接投资情况

4. 闽台经贸快速增长。全年闽台贸易额 103.9 亿美元，增长 48.7%；按可比口径合同利用台资 16.6 亿美元，增长 143.8%。闽台海上直航运送旅客 146.8 万人次，增长 6.2%；对台海直航集装箱运输 67 万标箱，增长 18%。

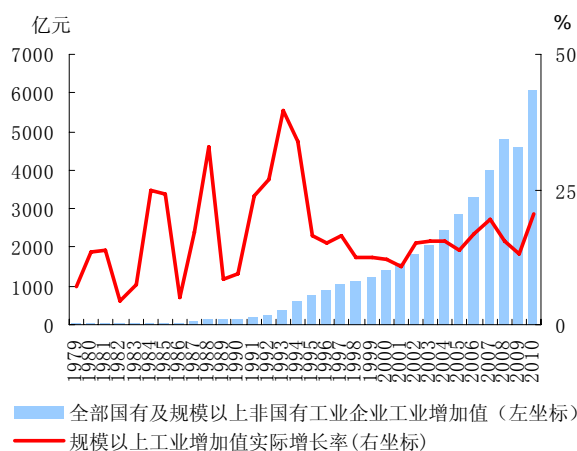
5. 平潭综合实验区建设全面展开。赋予平潭设区市及部分省级经济管理权限，积极探索两岸合作新模式。平潭海峡大桥、渔平高速公路等项目建成通车，福州至平潭快速铁路及跨海公铁大桥、长平高速公路、平潭海峡大桥复桥、环岛公路一期等项目开工建设。

(二) 产业增长有所分化，工业主导作用凸显

2010 年，一产和三产持续平稳增长，二产增速较上年显著提升并保持高位运行，对经济增长贡献凸显。三次产业对经济增长贡献率分别为 2.1%、70.2%和 27.7%，分别拉动经济增长 0.3、9.7 和 3.8 个百分点。

1. 农业保持增长，增幅回落。一产增加值增长 3.3%，比上年回落 1.4 个百分点，低温和洪涝灾害是主要影响因素。全年粮食总产量 661.9 万吨，略低于上年水平，林业、牧业和渔业保持稳定增长。

2. 工业对经济增长支撑作用显著，效益持续改善。国际金融危机影响弱化，国内外需求趋旺，带动福建工业从年初开始保持快速增长。全部工业增加值增长 18.4%，比上年提高 5.4 个百分点(见图 10)。工业对 GDP 的贡献率为 61%，比上年提高 13.4 个百分点。在石油化工及机械装备等主导产业带动下，重工业发展继续快于轻工业。



数据来源：福建省统计局。

图 10 1979~2010 年福建省工业增加值及其增长率

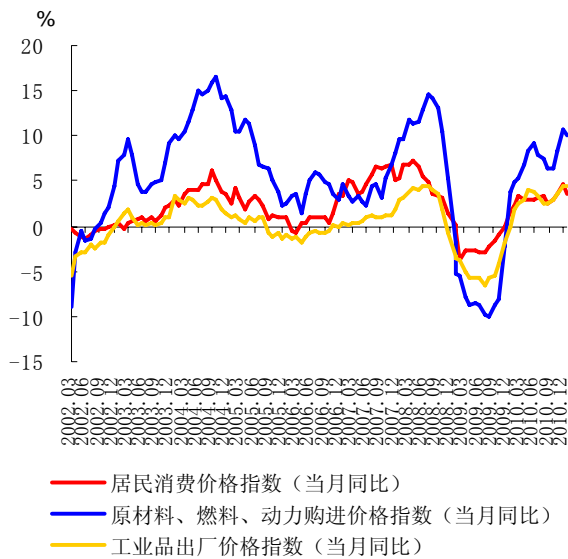
全省规模以上工业经济效益综合指数为 220，比上年提高 26.3 个点；规模以上工业企业实现利润增长 55.6%，增幅比上年提高 20 个百分点。

3. 服务业增速回落。服务业增加值增长 9.7%，比上年回落 2.6 个百分点。分行业看，运输邮电仓储业增加值增长加快，批发零售业、金融业、房地产业以及住宿餐饮业增加值增速回落，其中房地产业增加值负增长 7%。

（三）消费价格上涨明显，生产价格波动上行

1. 居民消费价格持续上涨。全年福建省 CPI 上涨 3.2%，其中新涨价因素从 8 月份开始超过翘尾因素，全年影响 1.8 个百分点。食品类价格和居住类价格是 CPI 上涨的主要因素，分别上涨 7.8% 和 5.4%，分别推动 CPI 上涨 2.6 和 0.8 个百分点。

2. 农业生产价格由降转升，工业生产价格“高进低出”。全年农业生产资料价格上涨 2.4%，饲料、产品畜类、农业生产服务价格上涨是主要推动因素。原材料、燃料、动力购进价格上涨 7.7%，大大高于工业品出厂价格 3.2% 涨幅，工业生产价格“高进低出”态势有所加剧。（见图 11）。



数据来源：福建省统计局。

图 11 2002~2010 年福建省居民消费价格和生产者价格变动趋势

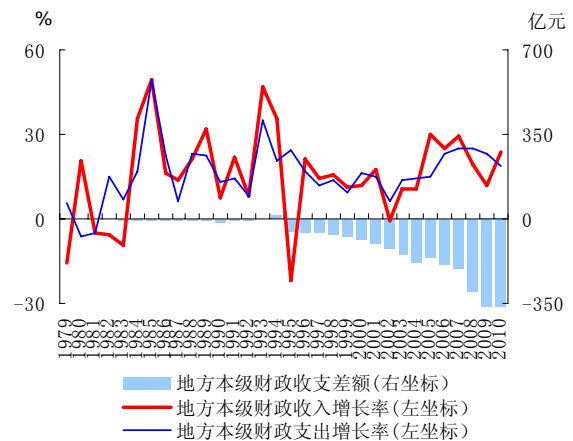
3. 劳动力价格继续上涨。2010 年，城镇单位从业人员平均工资上涨 13.9%，农民工工资性收入增长 15.5%。

4. 资源性产品价格改革稳步推进。出台各趸售县电网销售电价疏导方案，实现全省农业用电

同价。积极实施节能减排差别电价政策，对钢铁、铁合金、水泥、建筑饰面石材等高耗能、高污染行业的企业实行差别电价，淘汰类企业加价标准从 0.2 元/千瓦时提高到 0.3 元/千瓦时，限制类企业加价标准从 0.05 元/千瓦时提高到 0.1 元/千瓦时。全面实施污水垃圾处理收费制度，全省 67 个市、县已全部完成污水、垃圾处理费收费标准的审批工作。

（四）财政收入较快增长，财政支出增速回落

2010 年，经济回升向好带动财政收入较快增长。地方财政收入增长 23.5%，比上年提高 11.6 个百分点。财政支出增长 18.9%，比上年回落 4.5 个百分点（见图 12）。



数据来源：福建省统计局。

图 12 1979~2010 年福建省财政收支状况

（五）节能减排目标完成，生态环境建设持续推进

2010 年，福建省单位生产总值能耗下降 3.4%、二氧化硫排放量下降 2.5%、化学需氧量排放减少 0.8%，超额完成全年节能减排目标。县县建成污水处理厂，市县污水、垃圾无害化处理率分别提高到 77% 和 83%。淘汰落后产能年度任务全面完成，207 家企业实施清洁生产。加强重点流域、重点行业和工业园区污染治理，对皮革等行业实行最严格的环保治理措施。实施新一轮造林绿化，实行最严格耕地保护制度，连续 11 年实现耕地占补平衡。

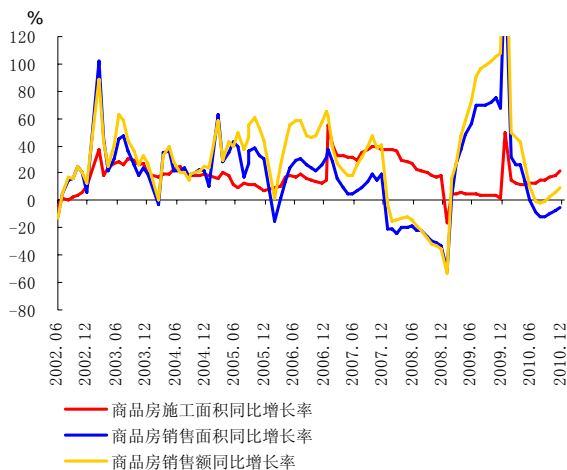
全省 12 条主要河流水域功能达标率和 I~III 类水质比例分别为 97.1% 和 95.6%，近岸海域 I、II 类水质比例达 59.1%，饮用水源地保护、重要生

态功能区建设得到加强。泰宁丹霞世界自然遗产、宁德世界地质公园、福州中国温泉之都申报成功。

(六) 房地产市场波动明显，个人住房贷款增长减缓

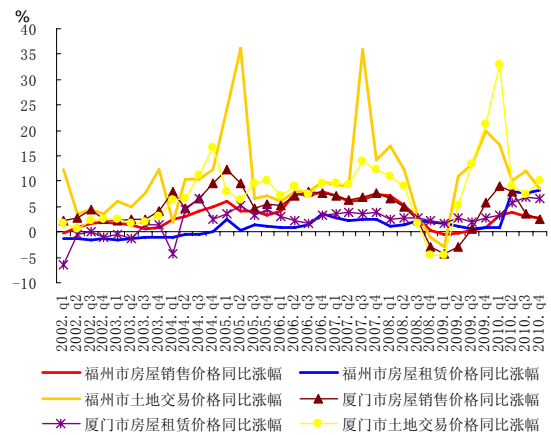
1. 房地产市场波动明显。受两次房地产调控政策影响，2010 年房地产市场成交量呈波动式下降，全省商品房销售面积下半年同比出现负增长，年末降幅有所收窄，全年负增长 5.4%（见图 13）。房价呈波动式上涨，但房屋销售价格指数涨幅逐季收窄（见图 14）。

2. 保障房建设进度加快。2010 年全省开工建设各类保障性住房 76180 套，开工率 119.4%，竣工 40321 套，竣工率为 62.3%；各类棚户区改造已签订拆迁安置补偿协议 58517 户，签约率 120.8%，超额完成国家当年确定的目标任务。



数据来源：福建省统计局。

图 13 2002~2010 年福建省商品房施工和销售变动趋势



数据来源：福建省统计局。

图 14 2002~2010 年福建省主要城市房屋销售价格指数变动趋势

3. 个人住房贷款增长放缓。受商品房交易萎缩影响，2010 年全省个人住房贷款增长放缓，全年新增 402.8 亿元，比上年少增 132.9 亿元。但随着房屋新开工面积扩大，房地产开发贷款增长较快，全年新增 152.3 亿元，比上年多增 191.5 亿元。

专栏 2：福建省更高起点推进海洋经济可持续发展

福建是陆域资源小省，海洋资源大省，管辖海域面积比陆地面积大 12.4%，海岸线长度位居全国第二。长期以来福建省政府高度重视海洋经济发展，2009 年全省海洋生产总值 2989 亿元，位居全国第 4，2010 年海洋生产总值达 3680 亿元。海洋是福建发展的优势所在，潜力所在，胡锦涛书记和温家宝总理都对发展福建海洋经济作出重要指示。为进一步壮大海洋经济规模和提升发展质量，福建省秉承“海陆统筹、可持续发展”理念在更高起点上推进海洋经济发展，突出区域海洋资源特色、突出海洋生态保护、突出金融保障作用，先行先试探索海洋经济科学发展的实现路径。

一是突出区域海洋资源特色系统规划海洋经济发展。福建与台湾隔海相望，曲折率高达 1: 6.8 的漫长海岸线为福建提供丰富的海湾资源，同时全省拥有大小岛屿 1374 个。围绕“海峡、海湾、海岛”三大海洋资源特色，福建提出“一圈一带一体六湾十岛”的海洋经济发展框架：“一圈”即加强闽台合作，构建海峡两岸海洋经济合作圈；“一带”指全力打造海峡蓝色产业带；“一体”是通过建立适应海陆

统筹发展的服务保障体系，加速推进海峡西岸海洋经济发展繁荣带区域一体化发展；“六湾”为重点发展环三都澳、大闽江口、湄洲湾、泉州湾、厦门湾、东山湾等六大主题海湾区域；“十岛”就是突出重点和特色，着力提升平潭综合实验岛、东山生态旅游岛、湄洲妈祖文化岛、琅岐都市休闲旅游岛、三都商务旅游岛等十个特色海岛的科学发展水平。海洋经济整体规划结合区域海洋资源禀赋，奠定海洋经济可持续发展良好基础。

二是突出海洋生态保护促进海洋经济可持续发展。海洋既有经济开发价值，更重要的还有环保功能，海洋生态的支撑力与海洋经济可持续发展能力密切相关。福建省近年来在推动海洋经济发展中日益重视海洋生态保护，实施了一大批近岸海域环境整治和生态修复项目，同时海洋渔业部门和环保部门在全国率先建立协作机制，促进海陆环保一体化。有效的环保措施使福建近岸局部海域环境质量恶化趋势得到遏制，2010年福建省近岸海域清洁和较清洁水质面积占全省近岸海域面积的59.5%，比全国水平高12.5个百分点。按照规划，2015年福建省海洋生产总值将达到7300亿元，占全省GDP的28%以上，同时近岸海域清洁率也将进一步提高到66%以上，“以加强海洋环保换取经济发展空间”的先进理念将为福建海洋经济可持续发展提供有力生态支撑。

三是突出金融保障作用促进海洋经济可持续发展。福建规划发展的海洋生物医药业、邮轮游艇服务业、海水综合利用业、海洋可再生能源业、海洋工程装备制造业等五大海洋新兴产业以及新型高端临海产业多属资本技术密集型产业，资金需求量大，同时海洋渔业、船舶工业、交通运输业等传统海洋主导产业的转型升级也需要资金投入。2010年人民银行福州中心支行及时会同福建省海洋与渔业厅出台《关于金融支持福建省海洋经济发展的指导意见》，构建了包括推动涉海金融产品创新、拓宽海洋经济多元融资渠道、加强部门在海洋融资创新的协作等内容的政策支持框架。在此框架下，引导和推动金融机构创新推出了海域使用权抵押贷款、渔船抵押贷款、在建船舶抵押贷款、船舶按揭贷款、专利权质押贷款以及港口、码头等沿海沿江资产抵押贷款业务。政府部门配套出台了《沿海沿江资产抵押登记办法》，同时漳州漳浦成立“海域收购储备中心”和“海域使用权交易中心”，对各项创新在抵押物评估、管理、处置方面予以积极协作，为创新创造良好环境。截至2010年末，各项创新累计为海洋经济发展提供234.49亿元融资支持，为海洋经济可持续发展提供了强有力金融保障。

三、预测与展望

2011年是“十二五”规划开局年，经济结构战略性调整成为我国经济发展的主攻方向。货币政策回归稳健，把稳定物价总水平放在更加突出位置，综合运用利率、存款准备金率、公开市场操作等价格和数量工具，实施差别准备金动态调整，加强对社会融资总量的管理。

在这些宏观环境下，2011年福建省将坚持以科学发展为主题，以加快转变、跨越发展为主线，促增长、调结构，统城乡、惠民生，深改革、大开放，推动科学发展、跨越发展迈出坚实步伐。继续打好“五大战役”。扎实推进现代农业建设，加快调整产业结构，着力培育发展战略性新兴产业，发展现代服务业和海洋经济（见专栏2）。探索新途径新模式，拓展闽台交流合作，高起点推进平潭开放开发。2011年福建省经济增长预期目

标为12%，居民消费价格涨幅控制在4%左右。

2011年，金融部门将认真贯彻执行稳健的货币政策，引导货币信贷总量合理增长，保持合理的社会融资规模，优化社会融资结构。人民银行将加强对包括各类贷款、各类证券等在内的社会融资总量的管理，强调进一步发挥市场的资源配置功能，在引导信贷按照经济平稳健康发展的正常需要适度增长的同时，鼓励发展直接融资，引导企业融资从“间接融资为主”向“间接融资与直接融资并重转变”，以服务于经济结构调整大局，支持经济科学可持续发展。在稳健货币政策的大背景下，2011年全省信贷投放将按照“区别对待、有扶有控”的要求合理适度均衡增长，“三农”、中小企业、战略性新兴产业、节能减排和低碳等重点领域和薄弱环节的信贷支持力度将进一步加大。境内外股票市场融资规模有望进一步扩大，银行间市场、交易所市场的短期融资券、超短期融资券、中期票据、中小企业集合债券、中

小企业集合票据、企业债券、可转换债券等融资工具的运用将更为广泛。境外关联企业和与福建有经贸往来的境外企业在香港债券市场发行人民

币债券有望取得突破。闽台金融合作先行先试将进一步拓展，闽港澳金融交流与合作有望取得新进展。

总 纂：吴国培 杨长岩

统 稿：徐剑波 李春玉

执 笔：李志林 朱敢 宋科进 宋将 林赞

提供材料的还有：陈宝泉 薛严清 张瑞荣 叶谢康 李芳 杨敏 赵晓斐 陈仲光 黄月琴 陈雄
沈理明 方静琴 林敦 荣杰

附录：

（一）福建省经济金融大事记

2010年，胡锦涛、习近平、周永康等国家领导人先后来闽考察，并发表重要讲话。

1月30日，福建省第十一届人民代表大会第三次会议批准通过《福建省建设海峡西岸经济区纲要（修编）》。

3月，省内兴业银行、交通银行获准新台币现钞与人民币双向兑换业务资格，成为继中国银行后，福建省第二批获准开办新台币兑换业务的大陆金融机构。11月，厦门银行成为福建省第四家获批新台币兑换业务的金融机构，新台币兑换试点扩大到四家试点银行的签约代兑机构。

4月至11月，福建省人民政府办公厅陆续发布《2010年金融服务海西建设工作要点》（闽政办〔2010〕107号）、《关于金融服务福建跨越发展的指导意见》（闽政办〔2010〕218号）、《关于金融支持福建省海洋经济发展的指导意见》（闽政办〔2010〕135号）、《关于金融支持福建省文化产业振兴和发展繁荣的实施意见》（闽政办〔2010〕285号）。

5月，国家发改委正式批复同意福建省筹建海峡产业投资基金，总规模200亿元，首期拟募集50亿元，由两岸共同发起。

8月，福建省委、省政府决定抓住牵动全局的重点和关键，集中力量启动重点项目建设、新增长区域发展、城市建设、小城镇改革发展、民生工程等“五大战役”建设，力求在加快发展上取得突破。

12月7日，福建省迄今为止最大规模的与中央企业合作洽谈会在北京举行，邀请116家大型央企洽谈合作，洽谈123项合作项目总投资8464亿元，大会签约27个项目总投资3740亿元，各市对口签约29个项目总投资1256亿元。

12月13日，福建省人民政府发布《海峡西岸城市群发展规划（2008-2020）》。

12月14日，福建省高速公路公司与国银金融租赁有限公司、国家开发银行福建省分行举行福建高速公路80亿元融资租赁项目签约仪式，这是目前国内最大一笔固定资产融资租赁业务，也是福建省第一笔基础设施融资租赁业务。

12月21日，中国邮政正式开通福州-台北邮货快递往返航线，该航线开通使福州成为大陆首个与台湾开展快递业务的航点。

(二) 福建省主要经济金融指标

表 1 2010 年福建省主要存贷款指标

	1月	2月	3月	4月	5月	6月	7月	8月	9月	10月	11月	12月		
本 外 币	金融机构各项存款余额(亿元)	15404.6	16028.6	16137.3	16618.0	16726.0	17244.5	17200.0	17480.2	18173.5	18088.5	18351.3	18753.2	
	其中:城乡居民储蓄存款	7225.1	7878.3	7624.8	7746.2	7684.8	7883.8	7862.2	7903.0	8338.6	8018.9	8015.1	8258.2	
	企业存款	4323.2	4303.5	4526.2	4650.5	4719.9	4855.2	4667.2	4770.1	4885.2	4917.9	5027.2	5335.5	
	各项存款余额比上月增加(亿元)	309.5	624.0	108.7	480.7	108.0	518.5	-44.5	280.2	693.4	-85.0	262.8	401.9	
	金融机构各项存款同比增长(%)	23.0	24.1	19.6	21.3	20.2	20.2	19.5	21.8	22.5	22.7	23.9	24.2	
	金融机构各项贷款余额(亿元)	13353.4	13622.7	13853.0	14148.6	14408.5	14668.4	14866.5	15137.9	15331.4	15601.3	15759.1	15920.8	
	其中:短期	5453.7	5598.2	5690.6	5802.6	5917.3	6039.1	6112.7	6270.8	6376.6	6513.4	6612.0	6720.4	
	中长期	7228.9	7405.6	7609.4	7755.6	7904.9	8053.7	8201.4	8280.2	8390.8	8489.8	8564.9	8638.3	
	票据融资	447.5	379.1	295.7	334.9	342.2	332.2	307.3	313.8	275.3	298.9	287.2	256.2	
	各项贷款余额比上月增加(亿元)	447.5	269.4	230.3	295.6	259.9	260.0	198.1	271.4	193.6	269.9	157.7	161.8	
	其中:短期	209.8	144.5	92.4	111.9	114.7	121.8	73.6	158.3	105.8	136.8	98.7	112.1	
	中长期	297.2	176.7	203.8	146.2	149.3	148.8	147.7	78.7	110.6	99.0	75.1	69.7	
	票据融资	-67.8	-68.4	-83.4	39.2	7.3	-10.0	-24.9	6.5	-38.5	23.5	-11.7	-30.9	
	金融机构各项贷款同比增长(%)	29.7	29.5	24.7	25.3	24.6	21.9	21.3	21.5	21.9	23.5	23.3	23.4	
	其中:短期	34.5	37.1	32.4	34.8	32.4	28.3	26.5	25.9	24.9	26.2	26.4	25.4	
	中长期	31.6	32.2	30.7	30.4	31.5	29.5	28.5	27.5	28.4	27.8	27.6	26.8	
	票据融资	-32.3	-48.8	-66.8	-64.0	-64.1	-64.5	-64.2	-59.8	-62.4	-50.8	-53.3	-50.3	
	建筑业贷款余额(亿元)	208.8	217.0	221.6	207.5	207.3	202.6	203.8	204.8	208.1	212.0	215.4	213.3	
	房地产业贷款余额(亿元)	981.2	1012.0	1022.7	1023.2	1027.9	1017.0	1035.8	1044.6	1057.8	1069.7	1069.5	1073.9	
	建筑业贷款同比增长(%)	21.6	23.8	9.4	1.0	0.4	-2.7	-3.3	-4.6	-4.9	-7.4	-3.0	-9.8	
房地产业贷款同比增长(%)	7.4	10.3	24.3	9.5	11.1	14.5	16.5	17.7	17.3	20.5	22.0	18.0		
人 民 币	金融机构各项存款余额(亿元)	14984.5	15600.9	15706.8	16194.1	16272.0	16765.9	16728.6	17009.0	17697.9	17648.5	17921.8	18309.5	
	其中:城乡居民储蓄存款	7057.7	7708.0	7458.3	7585.2	7521.4	7718.0	7695.7	7738.9	8179.4	7863.1	7861.7	8101.0	
	企业存款	4128.0	4106.6	4323.5	4455.2	4496.6	4627.5	4446.5	4550.6	4642.8	4707.5	4819.2	5124.4	
	各项存款余额比上月增加(亿元)	282.1	616.5	105.9	487.3	77.8	493.9	-37.3	280.4	689.0	-49.5	273.3	387.7	
	其中:城乡居民储蓄存款	-20.7	650.4	-249.7	126.9	-63.8	196.6	-22.3	43.2	440.5	-316.3	-1.4	239.4	
	企业存款	123.7	-21.4	216.9	131.8	41.3	130.9	-181.4	102.1	118.5	65.4	112.0	305.2	
	各项存款同比增长(%)	23.2	24.4	19.7	21.7	20.3	20.2	19.5	22.0	22.7	23.3	24.5	24.5	
	其中:城乡居民储蓄存款	10.9	19.5	13.4	14.8	11.8	14.0	14.1	15.4	15.4	13.6	14.5	14.4	
	企业存款	-	-	-	-	-	-	-	-	-	-	-	28.0	
	金融机构各项贷款余额(亿元)	12798.5	13046.7	13229.5	13519.6	13796.8	14055.3	14255.4	14495.9	14672.3	14935.3	15081.3	15231.4	
	其中:个人消费贷款	2785.9	2829.6	2903.7	3013.0	3121.4	3194.3	3235.2	3280.9	3333.8	3376.2	3426.9	3472.5	
	票据融资	447.4	379.0	295.6	334.8	342.2	332.1	307.3	313.8	275.3	298.8	287.2	256.2	
	各项贷款余额比上月增加(亿元)	438.2	248.2	182.8	290.1	277.2	258.6	200.1	240.5	176.4	263.0	146.0	150.1	
	其中:个人消费贷款	118.0	33.7	94.1	109.3	108.4	72.9	40.9	45.7	53.0	42.4	50.7	45.6	
	票据融资	-67.7	-68.4	-83.4	39.2	7.4	-10.0	-24.9	6.5	-38.5	23.5	-11.7	-31.0	
	金融机构各项贷款同比增长(%)	27.9	27.5	22.4	23.2	23.2	20.9	20.7	21.0	21.4	23.2	23.2	23.2	
	其中:个人消费贷款	50.9	53.0	50.9	53.8	53.9	49.8	44.7	40.6	38.0	36.7	34.3	32.2	
	票据融资	-32.3	-48.8	-66.8	-64.0	-64.1	-64.5	-64.1	-59.8	-62.4	-50.8	-53.3	-50.3	
	外 币	金融机构外币存款余额(亿美元)	61.5	62.6	63.1	62.1	66.5	70.5	69.6	69.2	71.0	65.8	64.3	67.0
		金融机构外币存款同比增长(%)	16.4	16.8	17.2	9.2	16.4	20.2	20.0	15.6	18.9	4.4	6.0	16.5
金融机构外币贷款余额(亿美元)		81.3	84.4	91.3	92.1	89.6	90.3	90.2	94.3	98.4	99.5	101.5	104.1	
金融机构外币贷款同比增长(%)		92.6	103.7	109.8	96.6	65.7	50.9	37.8	34.2	35.4	32.1	27.1	30.3	

数据来源: 中国人民银行福州中心支行。

表2 2001~2010年福建省各类价格指数

单位：%

	居民消费价格指数		农业生产资料价格指数		原材料购进价格指数		工业品出厂价格指数		福州市房屋销售价格指数	福州市房屋租赁价格指数	福州市土地交易价格指数	厦门市房屋销售价格指数	厦门市房屋租赁价格指数	厦门市土地交易价格指数
	当月同比	累计同比	当月同比	累计同比	当月同比	累计同比	当月同比	累计同比	当季(年)同比	当季(年)同比	当季(年)同比	当季(年)同比	当季(年)同比	当季(年)同比
2001	-	-1.3	-	-1.3	-	-3.3	-	-1.9	1.0	1.7	7.3	2.2	-6.0	1.1
2002	-	-0.5	-	-0.1	-	-2.4	-	-2.4	1.1	-1.4	6.0	3.0	-2.0	1.7
2003	-	0.8	-	1.8	-	6.3	-	0.7	1.1	-1.3	7.7	2.8	0.3	2.3
2004	-	4.0	-	12.5	-	13.3	-	2.6	3.6	-0.4	8.8	7.3	2.3	10.2
2005	-	2.2	-	8.1	-	8.1	-	0.2	4.4	1.4	18.6	8.0	4.2	8.5
2006	-	0.8	-	0.9	-	3.9	-	-0.8	6.7	1.7	7.9	7.0	2.5	8.3
2007	-	5.2	-	10.3	-	4.3	-	0.8	6.8	2.6	17.1	7.0	3.8	11.3
2008	-	4.6	-	23.6	-	10.2	-	2.7	3.9	1.7	7.8	2.7	2.6	4.3
2009	-	-1.8	-	-6.7	-	-6.8	-	-4.5	0.2	1.0	10.4	-0.2	2.3	8.8
2010	-	3.2	-	2.4	-	7.7	-	3.2	3.3	-	-	5.7	-	-
2009 1	-0.6	-0.6	4.2	4.2	-5.3	-2.1	-3.6	-0.3	-	-	-	-	-	-
2	-3.8	-2.2	0.1	2.1	-5.6	-5.5	-3.7	-3.6	-	-	-	-	-	-
3	-2.7	-2.4	-4.5	-0.2	-7.8	-6.3	-5.1	-4.1	-0.4	1.7	-2.8	-4.4	1.7	-4.7
4	-2.6	-2.5	-6.9	-1.9	-8.7	-6.9	-5.7	-4.5	-	-	-	-	-	-
5	-2.6	-2.5	-9.4	-3.5	-8.6	-7.2	-5.7	-4.8	-	-	-	-	-	-
6	-2.9	-2.5	-10.6	-4.7	-8.7	-7.6	-5.7	-5.1	-0.2	1.1	11.0	-2.9	2.8	5.1
7	-3.0	-2.6	-12.1	-5.8	-9.8	-8.0	-6.5	-5.3	-	-	-	-	-	-
8	-2.3	-2.6	-11.5	-6.6	-10.1	-8.2	-5.7	-5.3	-	-	-	-	-	-
9	-1.7	-2.5	-10.0	-7.0	-8.8	-8.3	-5.4	-5.3	0.4	0.5	13.5	0.7	2.0	13.5
10	-1.0	-2.3	-7.8	-7.0	-8.1	-8.3	-4.3	-5.2	-	-	-	-	-	-
11	0.0	-2.1	-6.4	-7.0	-2.3	-7.7	-1.8	-4.9	-	-	-	-	-	-
12	1.6	-1.8	-3.3	-6.7	3.7	-6.8	0.0	-4.5	1.0	0.8	19.8	5.7	2.7	21.3
2010 1	2.3	2.3	-2	-2	4.9	4.9	1.8	1.8	-	-	-	-	-	-
2	3.4	2.9	-2.1	-2.1	5.3	5.1	2.4	2.1	-	-	-	-	-	-
3	2.9	2.9	-0.4	-1.5	6.9	5.7	3	2.4	3.4	0.8	17.3	9.1	3.3	32.8
4	2.9	2.9	-0.2	-1.2	8.4	6.4	4.1	2.8	-	-	-	-	-	-
5	3	2.9	1.5	-0.6	9.1	6.9	3.8	3	-	-	-	-	-	-
6	3.2	2.9	2	-0.2	8	7.1	3.3	3.1	3.9	7.9	10.1	7.8	5.7	9.1
7	3.4	3	3	0.2	7.5	7.2	2.6	3	-	-	-	-	-	-
8	2.6	3	2.9	0.6	6.3	7.1	2.4	2.9	-	-	-	-	-	-
9	2.9	3	3.5	0.9	6.4	7	3	2.9	3	7.6	12.1	3.6	6.8	7.5
10	3.6	3	4.6	1.3	8.3	7.1	3.6	3	-	-	-	-	-	-
11	4.7	3.2	7.7	1.8	10.8	7.5	4.4	3.1	-	-	-	-	-	-
12	3.6	3.2	7.9	2.4	10.0	7.7	4.4	3.2	2.9	8.1	8.6	2.4	6.5	10

数据来源：国家统计局福建调查总队。

表3 2010年福建省主要经济指标

	1月	2月	3月	4月	5月	6月	7月	8月	9月	10月	11月	12月
	绝对值 (自年初累计)											
地区生产总值 (亿元)	-	-	2367.7	-	-	5761.9	-	-	9355.7	-	-	14357.1
第一产业	-	-	197.5	-	-	443.1	-	-	769.2	-	-	1363.7
第二产业	-	-	1286.3	-	-	3203.9	-	-	5029.4	-	-	7365.5
第三产业	-	-	883.8	-	-	2114.9	-	-	3557.2	-	-	5628.0
工业增加值 (亿元)	418.7	686.7	1147.8	1530.4	1992.5	2668.7	3159.4	3692.7	4263.7	4808.3	5408.3	6053.2
城镇固定资产投资 (亿元)	306.9	585.6	1125.8	1607.1	2175.9	3061.2	3604.6	4206.3	4939.4	5656.1	6508.8	7460.1
房地产开发投资	81.5	139.9	259.1	371.9	500.3	704.9	857.6	1063.2	1273.8	1459.2	1600.1	1818.9
社会消费品零售总额 (亿元)	468.5	896.6	1290.8	1671.7	2069.0	2480.8	2880.5	3286.1	3743.6	4205.8	4683.5	5310.0
外贸进出口总额 (亿美元)	80.8	148.5	228.6	317.4	405.9	498.5	598.1	691.8	789.3	874.5	973.3	1087.8
进口	26.2	49.3	80.8	112.4	141.7	171.9	202.2	234.7	270.8	298.0	332.0	372.9
出口	54.7	99.2	147.8	205.0	264.2	326.5	395.9	457.1	518.5	576.5	641.3	715.0
进出口差额(出口—进口)	28.5	49.9	67.0	92.5	122.5	154.6	193.7	222.4	247.8	278.6	309.2	342.1
外商实际直接投资 (万美元)	84183	157625	269120	376247	446116	585196	659553	729234	813116	893262	967444	1031552
地方财政收支差额 (亿元)	33.4	13.8	-23.1	-15.6	-24.3	-72.2	-73.7	-126.3	-204.1	-202.7	-280.6	-527.2
地方财政收入	119.8	187.8	269.4	383.9	471.8	567.4	674.8	754.9	839.6	956.3	1036.8	1151.5
地方财政支出	86.4	174.0	292.5	399.5	496.0	639.5	748.5	881.2	1043.7	1159.0	1317.4	1678.7
城镇登记失业率 (%) (季度)	-	-	3.9	-	-	3.9	-	-	3.9	-	-	3.8
	同比累计增长率 (%)											
地区生产总值	-	-	15.3	-	-	15.5	-	-	14.5	-	-	13.8
第一产业	-	-	3.5	-	-	3.3	-	-	3.3	-	-	3.3
第二产业	-	-	21.7	-	-	21.3	-	-	20.4	-	-	18.5
第三产业	-	-	9.1	-	-	9.3	-	-	8.8	-	-	9.7
工业增加值	41.1	23.5	23.8	23.6	24.6	23.7	21.7	21.3	21	20.8	20.7	20.5
城镇固定资产投资	62.1	25.2	27.5	27.5	27.4	27.4	28.7	29	30.2	32	32.9	31.4
房地产开发投资	100.8	39.4	45.1	49.7	54.2	60.4	64.4	68.8	72.6	73.4	66.2	60.1
社会消费品零售总额	20	18.6	19	19.1	18.9	18.7	18.7	18.7	19	19	19	18.5
外贸进出口总额	37.8	49.1	45.3	45.6	45.6	42.8	41.6	40.3	37.9	36.6	36.8	36.6
进口	88.2	63.8	65	62.1	59.4	50.3	46.1	44.2	42.8	40.9	41.1	41.6
出口	22.1	42.7	36.5	37.9	39.2	39.1	39.4	38.3	35.5	34.5	34.7	34.1
外商实际直接投资	13.7	1.4	1.6	4.2	2.6	5.9	6.3	5.1	6.9	8.3	5.6	2.5
地方财政收入	27.9	24.1	24.5	26.9	28.6	24.1	22.9	23.3	22.1	22.4	22.6	23.5
地方财政支出	-1.9	16.3	18.2	14.4	12.5	15.8	15.7	19.3	21.6	24.4	25.7	18.9

数据来源：福建省统计局。