

Canon

小型照片打印机 CP-330/CP-220
打印机驱动程序

使用者指南
Macintosh

Exif Print



目录

安全注意事项	4
请先阅读本节	5
有关手册	5
打印流程图	6
有关连接线	7
安装打印机驱动程序	8
安装	8
卸载	11
开启打印机	14
连接打印机与计算机	15
打印	17
Mac OS 9.0 - 9.2 的使用者	18
使用 Chooser 选择打印机	18
启动 ImageBrowser	18
选择打印的图像	19
选择布局类型	20
设置打印机驱动程序来进行打印	23
在每页有 8 张标签的纸张上打印相同的图像	27
在每页有 8 张标签的纸张上打印不同的图像	30
拼接图像来打印全景图	32
打印图像的一部分（剪裁）	33
使用画质修正功能来进行打印	35
Mac OS X 的使用者	37
启动 ImageBrowser	37
选择打印的图像	37
选择布局类型	39
设置打印机驱动程序来进行打印	42
在每页有 8 张标签的纸张上打印相同的图像	46
在每页有 8 张标签的纸张上打印不同的图像	49
拼接图像来打印全景图	51
打印图像的一部分（剪裁）	52
使用画质修正功能来进行打印	54

附录	56
有关打印区域及像素	56
打印区域	56
像素数目	58
故障排除	59
错误提示	60



安全注意事项

本指南内的安全注意项目的目的在于告诉您如何安全正确地操作本产品，以避免伤害自己、他人与财物。请仔细阅读并确保您已明白它们后，才开始继续阅读本指南其他部份。



警告

本标志表示如果您忽视或操作错误便可能导致死亡或严重受伤的项目。

警告

请勿在不支持数据 CD-ROM 的 CD 唱机中播放附带的光盘。使用音频 CD 唱机（音乐唱机）播放 CD-ROM 光盘可能会使蜂鸣器受损；使用耳机聆听在音乐 CD 唱机播放的数据 CD-ROM 时，如果声音太大，也可能导致听觉受损。

免责声明

- 在本书编制过程中已力求内容的正确与完整，但并不保证本说明书没有任何错误或漏失。佳能公司保留权利可随时变更本手册所提及的硬件及软件规格而毋须事先声明。
- 未经佳能公司事先书面授权，本手册任何部分不得被复制、传输、抄录、保存于检索系统中，或以任何形式翻译成任何语言。
- 佳能公司对由于错误操作，相机、软件、内存卡、个人计算机、辅助设备的故障，或使用非佳能内存卡所造成的数据不可靠或数据丢失的损失概不负责。

商标声明

- Canon 是佳能公司的商标。
- iBook 和 iMac 是苹果计算机公司的商标。
- Macintosh、PowerBook、Power Macintosh 及 QuickTime 是 Apple Computer Inc. 在美国与其他国家注册的商标。
- 上面未提及的其他名称及产品，可能为其各自公司的注册商标或商标。

版权所有 © 2004 Canon Inc. 保留所有权利。

文中使用的符号



本符号代表重要项目，或操作机件时需要留意的禁止动作。请务必阅读以避免对机件造成损害或导致操作不当。



本符号代表使用者需要留意的参考项目或补充信息。



请先阅读本节

有关手册

本使用者指南说明把打印机连接至计算机及打印图像的方法。



打印机
(CP-330/CP-220)
使用者指南

提供打印机操作注意事项、安全事项、准备打印机、部件名称及其他操作打印机的相关信息。请在使用打印机之前阅读。



本使用者指南

有关把打印机连接至计算机的方法、安装打印机驱动程序、功能及操作步骤。

Mac OS X 的说明以 Mac OS X 10.1 版为基础。如果您使用 Mac OS X 的其他版本，实际的屏幕内容及步骤可能与显示的不同。

有关操作步骤的详细说明，请参考各软件程序的 [帮助]。

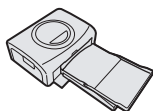


如果发生问题，请参考下列事项：

- 打印机本身的故障：👉 请参考 *打印机使用者指南*。
- 打印问题：👉 请参考本使用者指南。

打印流程图

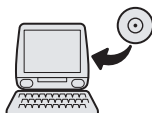
按照下列步骤准备打印机及在计算机上安装所需的软件来进行打印。



准备打印机。

安装纸匣及墨水匣。

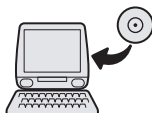
👉 请参考[打印机使用者指南](#)。



在计算机上安装所需的软件。

在计算机上，从直接照片打印机解决方案光盘安装所需的软件。

👉 请参考[打印机使用者指南](#)。



安装打印机驱动程序。

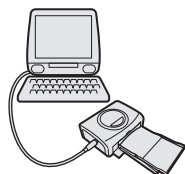
在计算机上安装打印机驱动程序。

👉 请参考本指南内的
[安装打印机驱动程序](#) (➡第 8 页)。



要卸载打印机驱动程序，

👉 请参考本指南内的[卸载](#) (➡第 11 页)。



开启打印机的电源。

开启打印机的电源，然后连接打印机及计算机。

👉 请参考本指南内的
[开启打印机](#) (➡第 14 页)，
[连接打印机与计算机](#) (➡第 15 页)。



下一页





选择打印的图像。

启动 ImageBrowser，然后选择打印的图像。



请参考本指南内的

[启动 ImageBrowser](#) (Mac OS 9.0 - 9.2 ➔ 第 18 页, Mac OS X ➔ 第 37 页),
[选择打印的图像](#) (Mac OS 9.0 - 9.2 ➔ 第 19 页, Mac OS X ➔ 第 37 页)。



打印。

使用标准纸张或原尺寸标签进行打印。



请参考本指南内的

[选择布置类型](#)

(Mac OS 9.0 - 9.2 ➔ 第 20 页, Mac OS X ➔ 第 39 页)

[设置打印机驱动程序来进行打印](#)

(Mac OS 9.0 - 9.2 ➔ 第 23 页, Mac OS X ➔ 第 42 页)。



要使用每页有 8 张标签的纸张进行打印，



请参考本指南内的

[在每页有 8 张标签的纸张上打印相同的图像](#)

(Mac OS 9.0 - 9.2 ➔ 第 27 页, Mac OS X ➔ 第 46 页) 或

[在每页有 8 张标签的纸张上打印不同的图像](#)

(Mac OS 9.0 - 9.2 ➔ 第 30 页, Mac OS X ➔ 第 49 页)。



有关连接线

您可以使用标准 USB 连接线把打印机连接到计算机。
详细说明，请参考 [打印机使用者指南](#) 中的规格(接口)。



安装打印机驱动程序

本部分说明在计算机上安装打印机驱动程序的方法。



有关卸载打印机驱动程序的说明，请参考[卸载](#)(➡ 第 11 页)。

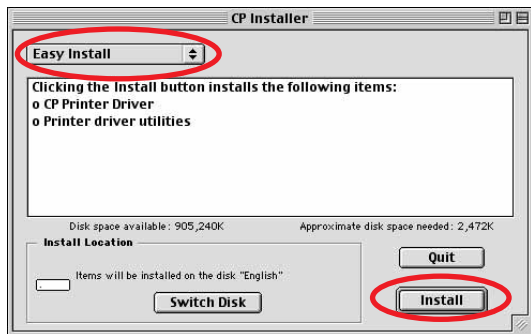
安装

- 1 关闭所有正在运行的程序。
- 2 把佳能直接照片打印机解决方案光盘放入光盘驱动器。
- 3 Mac OS 9.0-9.2 的使用者：双击光盘中 [Mac OS 9] 文件夹内的 [佳能直接照片打印机安装程序 (Canon CP Printer Installer)] 图标。
Mac OS X 的使用者：双击光盘中 [Mac OS X] 文件夹内的 [佳能直接照片打印机安装程序 (Canon CP Printer Installer)] 图标。
安装程序画面会自动显示。



- 4 单击直接照片打印机驱动程序 [安装 (Install)] 键。
- 5 阅读软件许可协议。如果同意所有条款，请单击 [同意 (Agree)] 键。开始安装。

- 6 选择 [简易安装 (Easy Install)], 然后单击 [安装 (Install)] 键。



- 7 单击 [继续 (Continue)] 键来自动关闭任何正在运行的应用程序 (除安装程序外) 。



- 8 按照屏幕上的说明进行安装。

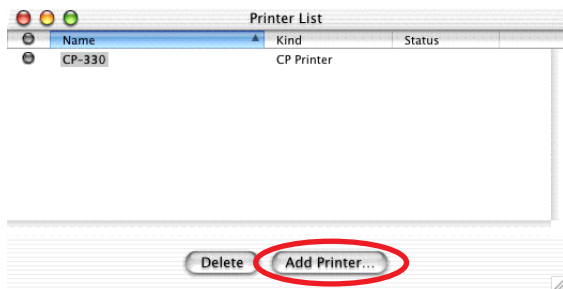
- 9 完成安装后, 单击 [重新启动 (Restart)] 键。
运行打印机驱动程序之前, 务必重新启动计算机。



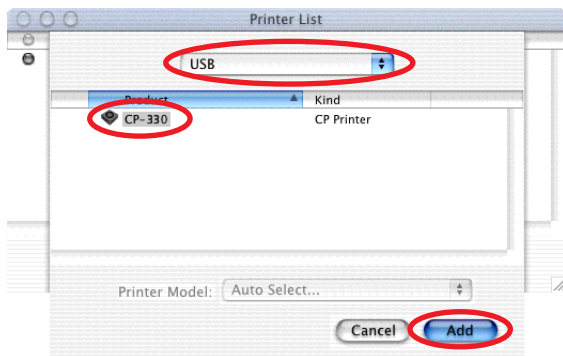
■ Mac OS X 的使用者


承接上述步骤,继续进行下列步骤:

- 1) 开启打印机的电源。(➡第14页)
- 2) 重新启动计算机后,使用USB连接线把打印机连接至计算机。
有关连接打印机的方法,请参考[连接打印机与计算机](#)(➡第15页)。
- 3) 双击安装 Mac OS X 的硬盘图标。
- 4) 双击 [应用程序 (Applications)] 文件夹。
- 5) 双击 [实用程序 (Utilities)] 文件夹。
- 6) 双击 [打印中心 (Print Center)] 或 [打印设置程序 (Print Setup Utility)] 图标。
打印列表视窗会出现。
- 7) 单击 [添加打印机 (Add Printer)] 或 [添加 (Add)] 键。



- 8) 选择 [USB] 及打印机名称,然后单击 [添加 (Add)] 键。



- 9) 单击左上角的  关闭视窗。

卸载

要卸载打印机驱动程序，请使用安装程序画面。



当打印机驱动程序不需要继续使用、发生问题或情况需要时，请卸载打印机驱动程序。请注意：卸载打印机驱动程序后，无法使用打印机进行打印。

重要

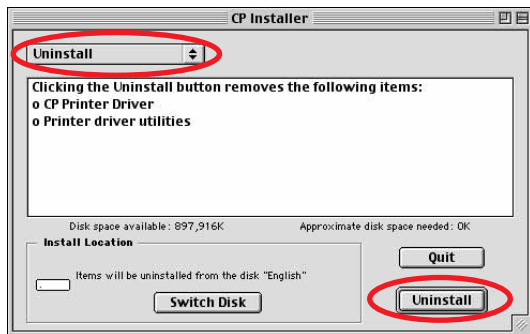
请务必遵照本部分所说明的步骤卸载打印机驱动程序。

- 1 关闭所有正在运行的程序。
- 2 把佳能直接照片打印机解决方案光盘放入光盘驱动器。
- 3 Mac OS 9.0-9.2的使用者：双击光盘中 [Mac OS 9] 文件夹内的 [佳能直接照片打印机安装程序 (Canon CP Printer Installer)] 图标。
Mac OS X 的使用者：双击光盘中 [Mac OS X] 文件夹内的 [佳能直接照片打印机安装程序 (Canon CP Printer Installer)] 图标。
安装程序画面会自动显示。

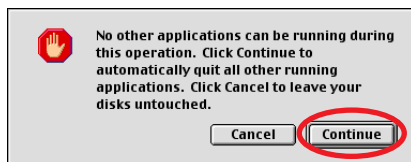


- 4 单击直接照片打印机驱动程序 [安装 (Install)] 键。
- 5 阅读软件许可协议。如果同意所有条款，请单击 [同意 (Agree)] 键。
开始安装。

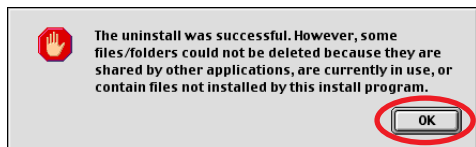
6 选择 [卸载 (Uninstall)] , 然后单击 [卸载 (Uninstall)] 键。



7 单击[继续 (Continue)]键来自动关闭任何正在运行的应用程序(除卸载程序外)。



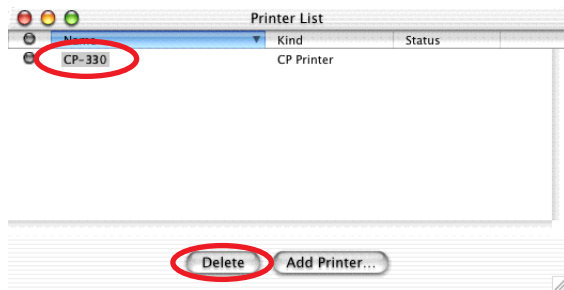
8 卸载程序完成后,请单击 [确定 (OK)] 键。




■ Mac OS X 的使用者

要继续, 务必进行下列步骤:

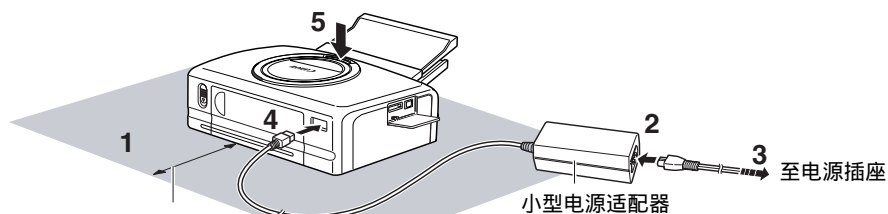
- 1) 双击安装 Mac OS X 的硬盘图标。
- 2) 双击 [应用程序 (Applications)] 文件夹。
- 3) 双击 [实用程序 (Utilities)] 文件夹。
- 4) 双击 [打印中心 (Print Center)] 或 [打印设置程序 (Print Setup Utility)] 图标。
打印列表视窗会出现。
- 5) 选择所需卸载的打印机, 然后单击 [删除 (Delete)] 键。



- 6) 单击左上角的  关闭视窗。



开启打印机



在前方和后方预留最少 15 厘米 (6 英寸) 的空间, 左侧和右侧预留最少 10 厘米 (4 英寸) 的空间。

执行下列操作程序时请参考上图(图中编号对应操作程序中的步骤)。

- 1** 将打印机放在平坦的表面上。
打印时, 纸张会暂时从后方伸出, 因此请在背部最少保留 15 厘米 (6 英寸) 的空间。
- 2** 把附送的电源线接到 CA-CP100 小型电源适配器(附件)。
- 3** 把电源线插入电源插座。
- 4** 把小型电源适配器的连接线接到打印机。
CP-220 的电源接通, 打印机的指示灯会亮起绿光。
- 5** 按下 ON/OFF 钮(仅适用 CP-330)。
当打印机的指示灯亮起绿光, 即表示打印机已接通电源。



要关闭打印机

- CP-330 的使用者: 按下 ON/OFF 钮直至指示灯熄灭。
- CP-220 的使用者: 拔出打印机上的小型电源适配器。
(指示灯熄灭)。



- 进行连接时, 确认插头形状与被接设备上插座的形状吻合。
- 打印机电源插头所连接的电源插座应放在易于触及的位置, 以便问题发生时可快速拔除插头。

连接打印机与计算机

■ 连接时的注意事项

- 使用 USB 连接线时,请确定直接把打印机连接至计算机。如果通过 USB 集线器连接,打印机可能无法正常工作。
- 请勿同时使用打印机与其他 USB 设备(除 USB 鼠标和键盘外);否则打印机可能无法正常工作。如果发生这种情况,请拔除计算机上的其他 USB 设备,然后重新连接打印机。
- 请勿在一台计算机上连接两台或两台以上的兼容直接打印的打印机(所有直接照片系列打印机);否则打印机可能无法正常工作。

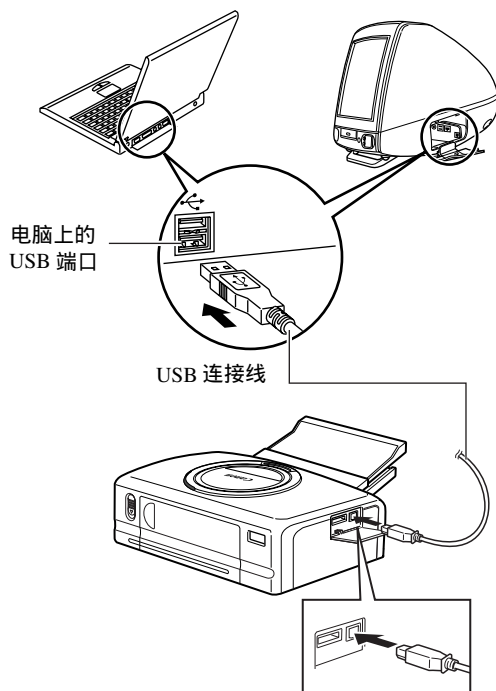


把打印机连接至 USB 端口时,请勿把计算机置于睡眠模式。

如果计算机意外进入睡眠模式,请勿拔除计算机上的 USB 连接线,并让计算机在保持连接的状态下返回标准模式。如果在睡眠模式下拔除 USB 连接线,计算机可能无法返回标准模式。有关计算机睡眠模式的详细说明,请参考随计算机附送的手册。

1 把 USB 连接线的一端连接至打印机的 USB 端口，然后把另一端连接至计算机的 USB 端口。

- 毋需关闭打印机或计算机。
- 把打印机连接至计算机时，请确定 USB 连接线的接头符合打印机及计算机的端口。
- 有关计算机 USB 端口的位置及方向，请参考随计算机附送的手册。



- 如果计算机有多个 USB 端口，您可以任意使用其中一个连接至打印机。
- 拔除 USB 连接线时，毋需关闭打印机或计算机的电源。

打印

本部分说明使用 ImageBrowser 通过打印机打印图像的方法。佳能直接照片打印机解决方案光盘内包含 ImageBrowser 应用程序。这些应用程序让您轻易打印图像。

进行打印之前，请确定已开启打印机的电源（打印机的指示灯亮起绿光），并使用 USB 连接线正确连接打印机及计算机。



打印机所使用的色彩还原方法与计算机显示器的不同，而且光线条件及显示器设置会影响计算机显示器上呈现的色彩。因此打印件的色彩可能会和屏幕上看到的有些不同。这不是故障。




有关安装 ImageBrowser 的方法，请参考 [打印机使用者指南](#)。

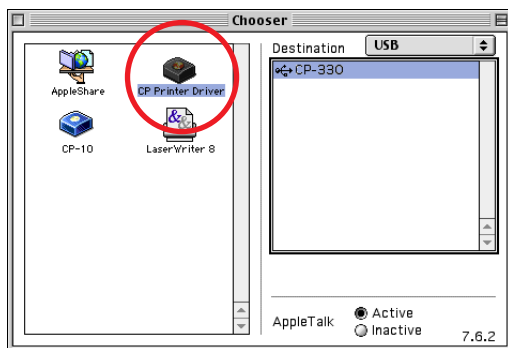
本部分的屏幕示范和说明以 CP-330 为例。请使用同样的方法操作 CP-220。




Mac OS 9.0 - 9.2 的使用者

使用 Chooser 选择打印机

- 1 开启  (Apple) 菜单, 并选择 ▶ [Chooser]。
- 2 单击 [直接照片打印机驱动程序 (CP Printer Driver)] 图标。
如果已连接打印机, [目的地 (Destination)] 列表内会显示该打印机。




- 3 单击 [目的地 (Destination)] 列表内的 CP-330 或 CP-220, 然后按左上角的  关闭 Chooser 对话框。

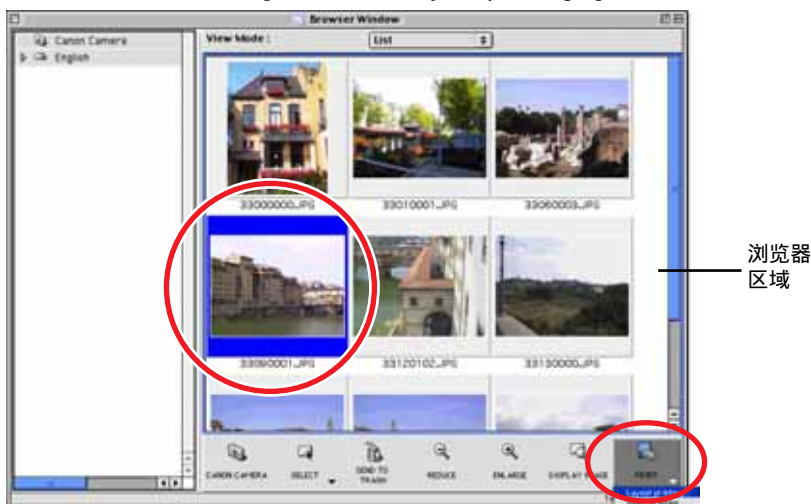
启动 ImageBrowser

- 1 双击桌上的 [Canon ImageBrowser] 图标。
如果桌面上没有显示 [Canon ImageBrowser] 图标, 双击 [佳能实用程序 (Canon Utilities)] 文件夹、[ImageBrowser] 文件夹及 [ImageBrowser] 图标。



选择打印的图像

- 1 在浏览器区域内选择所需打印的图像。单击  [打印(PRINT)] 键显示菜单。在菜单中, 选择 [布局打印(Layout printing)]。



如果选择 CP-220 或 CP-330, 则无法选择 [索引打印(Index Printing)]。

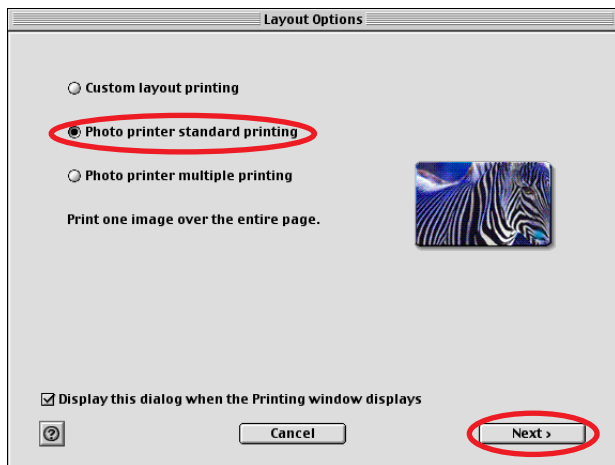
“打印(Print)”视窗及“布局选项(Layout Options)”视窗会出现。



选择布局类型

本部分说明选择布局类型，使用标准纸张或原尺寸标签纸打印的方法。有关在每页 8 张标签的纸张上进行打印的说明，请参考[在每页有 8 张标签的纸张上打印相同的图像](#)（➔ 第 27 页）或请参考[在每页有 8 张标签的纸张上打印不同的图像](#)（➔ 第 30 页）。

- 1 在“布局选项 (Layout Options)”视窗内选择 [照片打印机标准打印 (Photo printer standard printing)]，然后单击 [下一步 (Next)] 键。

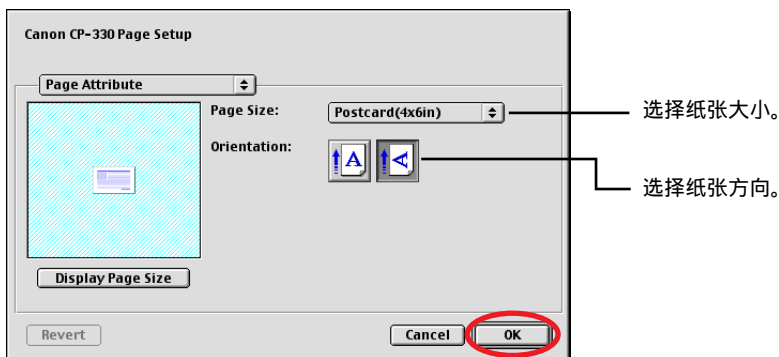


选择“布局选项 (Layout Options)”视窗中的“自定义布局打印 (Custom layout printing)”时，您可以任意指定图像的大小和位置进行打印。您还可以使用此选项在“打印 (Print)”视窗中添加文本，以创建贺卡等。添加文本有三种方法，具体如下所示。

- 要为图像添加说明：单击图像，然后在 [编辑 (Edit)] 菜单中选择 [编辑注释 (Edit Caption)]。
- 要编辑页面标题：在 [编辑 (Edit)] 菜单中选择 [编辑标题 (Edit Header)]。
- 要插入文本：在 [编辑 (Edit)] 菜单中选择 [添加文本 (Add Text)]。

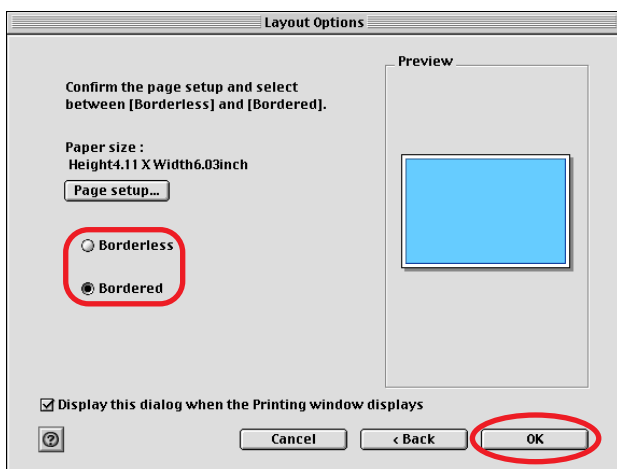
- 2 单击 [页面设置 (Page setup)] 键。

- 3 设置[纸张大小(Paper Size)]及[方向(Orientation)]选项 ,然后单击[确定(OK)]键。

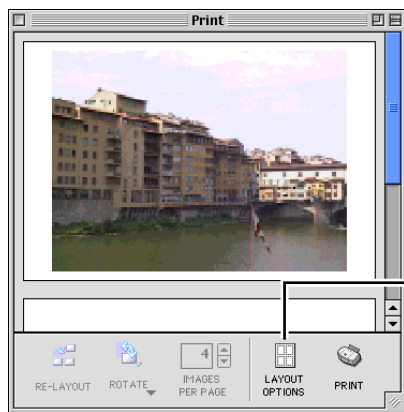


- 4 返回“ 布局选项 (Layout Options) ”视窗后 ,选择“ 有边框的 (Bordered) ”或“ 无边框的 (Borderless) ” ,然后单击 [确定 (OK)] 键。

如果您选择“ 有边框的 (Bordered) ” , 图像会自动调整大小以适合打印纸尺寸。



“打印(Print)”视图会显示布局设置。



[布局选项(LAYOUT OPTIONS)] 键重新显示“布局选项(Layout Options)”视图,您可以在此处更改设置。

* 显示有边框的图像。



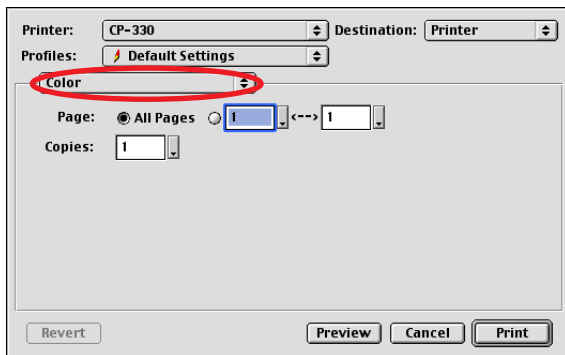
设置打印机驱动程序来进行打印

本部分说明使用已更改的打印机驱动程序设置来进行打印。

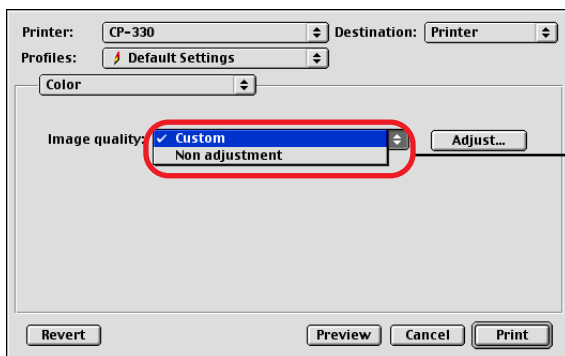
- 1 单击  [打印 (PRINT)] 键。



- 2 选择 [色彩 (Color)]。



- 3 要调整画质, 请选择 [自定义 (Custom)]。

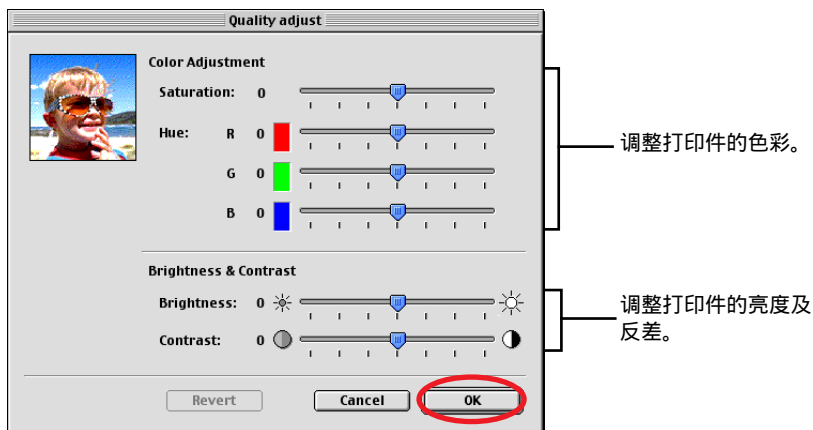


默认值为
[不调整 (Non
adjustment)]。

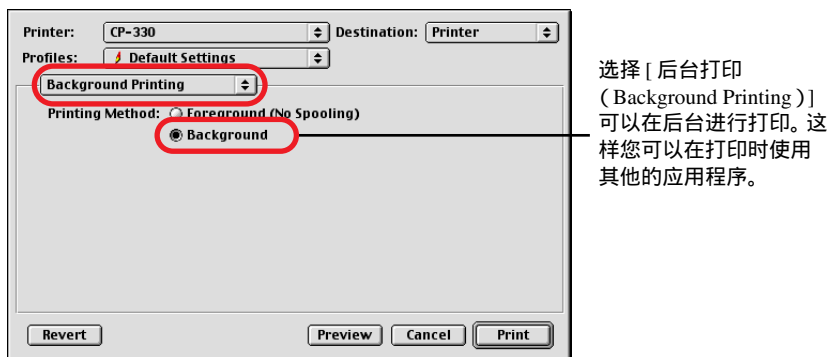
用户自定义模式

单击 [调整 (Adjust)] 键任意调整画质。

- 4 选择[自定义 (Custom)]后,单击[调整 (Adjust)]键,调整打印件的亮度及色彩,然后单击 [确定 (OK)] 键。
详细说明,请选择汽球式样的帮助说明。



- 5 选择 [后台打印 (Background Printing)], 然后选择打印方法。

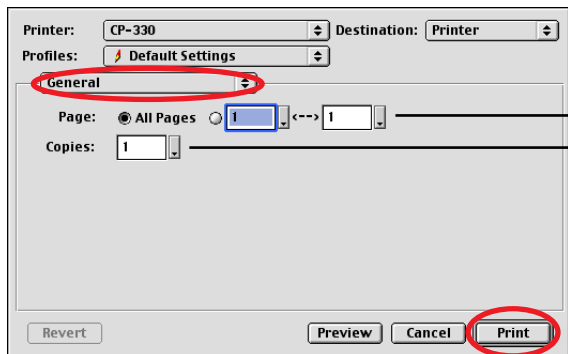


6 选择 [一般(General)] ,并设置各个选项 ,然后单击 [打印(Print)] 键。确定已在 [打印机(Printer)] 中选择 CP-330 或 CP-220。您可以在 [目的地 (Destination)] 中选择下列的输出类型。

- 打印机 : 直接在打印机输出。
- 文件 : 以 PICT 文件输出。



当在后台打印时 ,如果打印机的纸张用完 ,打印操作会无法继续。要避免发生这种情况 ,请装入多于打印图像数目所需的纸张。



当选择多个图像时 ,指定需要打印的页码 (图像)。

要打印多份副本时 ,请输入所需的打印份数。

开始打印。



如果在打印途中停止打印 ,纸张会退出至纸张处理插槽 ,并显示错误提示。这不是故障 ,而是保护打印头的机制。

如果您在打印途中停止打印 ,务必查看打印机的状态。

• **指示灯亮起绿光时 :**

您可以继续打印。

• **指示灯亮起红光时 :**

暂时取出纸张处理插槽的纸张。关闭打印机电源 ,然后再接通。确认当前指示灯亮起绿光 ,然后再进行打印。

请注意 : 如中断打印 ,墨水匣会消耗相当于一张打印件的墨水纸张。

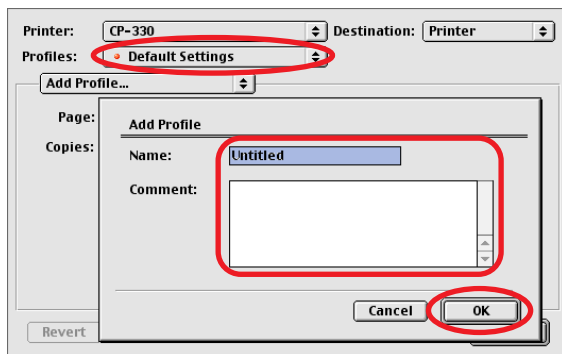


注册配置文件

您可以把 [色彩 (Color)] 及 [后台打印 (Background Printing)] 设置保存为 [配置文件 (Profile)]。

■ 要注册配置文件

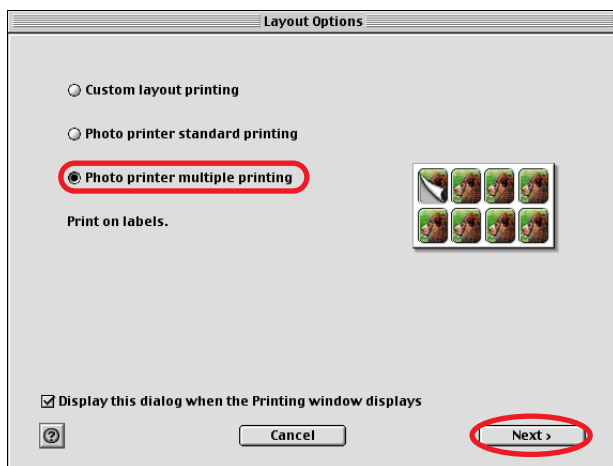
- 1 进行 [色彩 (Color)] 及 [后台打印 (Background Printing)] 设置。
- 2 在 [默认设置 (Default Settings)] 菜单中选择 [添加配置文件 (Add Profile)]，输入名称和注释，然后单击 [确定 (OK)] 键。



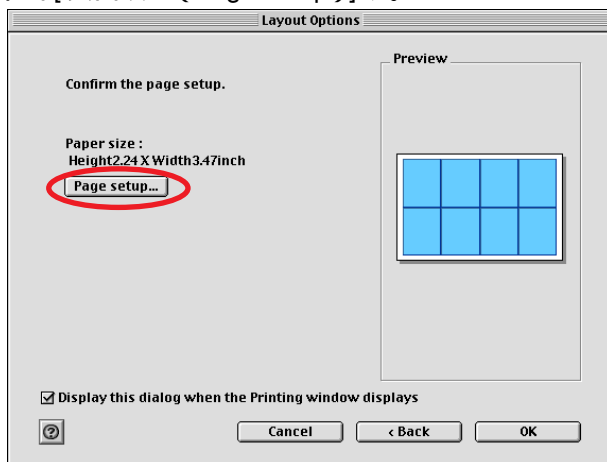
在每页有 8 张标签的纸张上打印相同的图像

您可使用 ImageBrowser 打印相同的图像。这样，便可以在每页有 8 张标签的纸张上打印多份相同的图像。

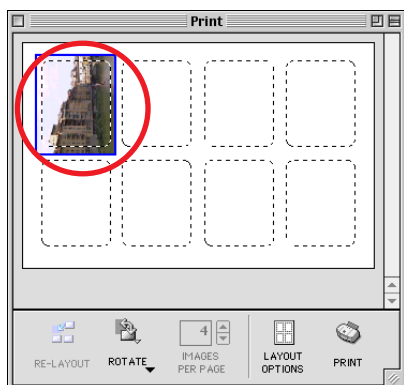
- 1 在“布局选项 (Layout Options)”视图中选择“照片打印机多重打印 (Photo printer multiple printing)”，然后单击 [下一步 (Next)] 键。



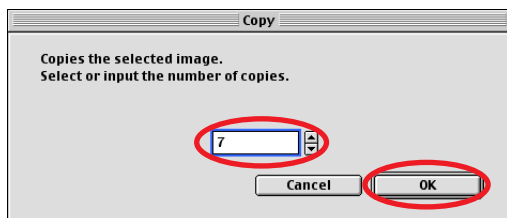
- 2 单击 [页面设置 (Page setup)] 键。



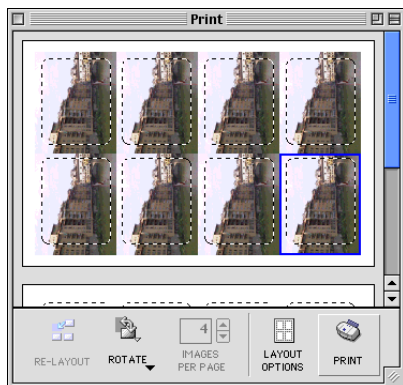
- 3 在[纸张大小(Paper Size)]中选择[CP_C size(L)],然后选择方向,单击[确定(OK)]键。
- 4 返回“布局选项(Layout Options)”视窗后,单击[确定(OK)]。图像会根据标签尺寸自动调整大小,并在“打印(Print)”视窗中显示。
- 5 单击图像,然后在 ImageBrowser[编辑(Edit)]菜单上选择[复制图像(Copy Image)]。



6 输入“7”，然后单击 [确定(OK)] 键。



图像会在每页有 8 张标签的纸张上按调整的位置重复打印。



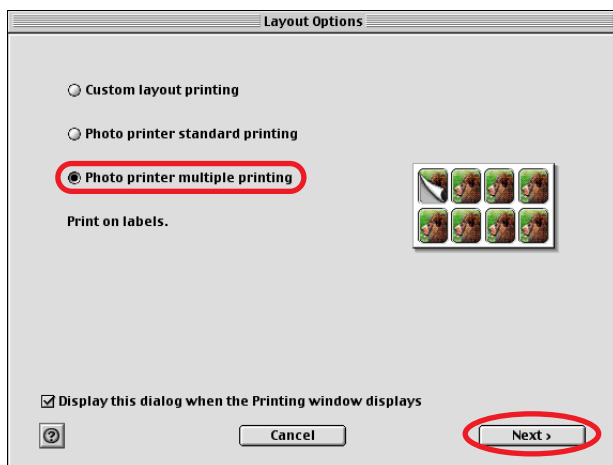
7 单击  [打印(PRINT)] 键开始打印。



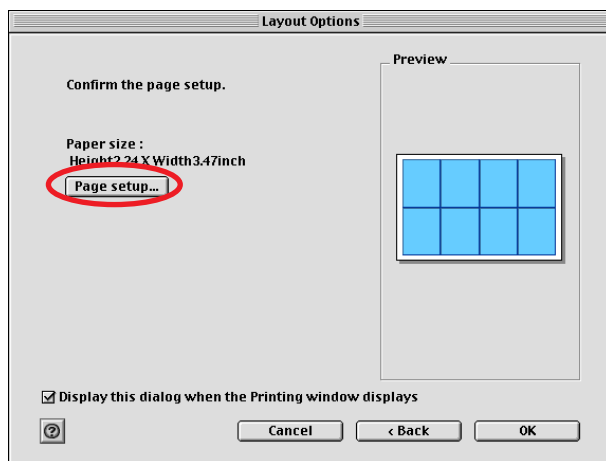
在每页有 8 张标签的纸张上打印不同的图像

您可以在每页有 8 张标签的纸张上打印不同的图像。

- 1 在“布局选项 (Layout Options)”视图中选择“照片打印机多重打印 (Photo printer multiple printing)”，然后单击 [下一步 (Next)] 键。

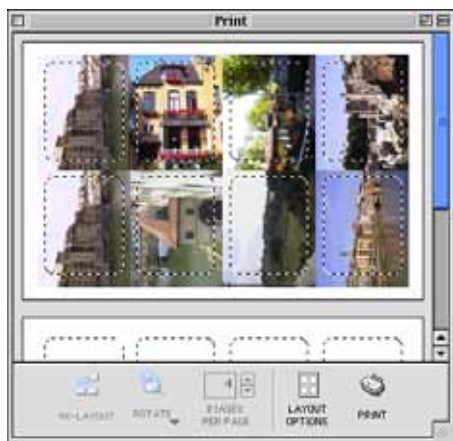


- 2 单击 [页面设置 (Page setup)] 键。



- 3 在 [纸张大小 (Paper Size)] 中选择 [CP_C size (L)], 然后选择方向, 单击 [确定 (OK)] 键。
- 4 返回“布局选项 (Layout Options)”视图后, 单击 [确定 (OK)]。

- 5 在浏览器区域中,把所需打印的图像拖放至“打印(Print)”视窗。不同的图像会在每页有 8 张标签的纸张上按调整的位置打印。



- 6 单击  [打印(PRINT)] 键开始打印。



拼接图像来打印全景图

您可以通过拼接多个图像来创建全景图，然后在宽幅纸张上进行打印。此项操作是使用 PhotoStitch 软件来执行的。



使用以佳能数码相机在“辅助拼接”模式下拍摄的图像时，PhotoStitch 会自动确定缝合的次序和方向来进行处理。

- 1 打开 ImageBrowser，在浏览器区域中选择要进行拼接的系列图像。
- 2 在 [编辑 (Edit)] 菜单中选择 [PhotoStitch]。
PhotoStitch 会启动。
- 3 依照 PhotoStitch 视窗上方的指示画面说明拼接图像。



- 4 保存全景图像，然后关闭 PhotoStitch。
- 5 打印全景图像。



要打印拼接的图像，请参考 [选择打印的图像](#) (➔ 第 19 页)。



打印图像的一部分（剪裁）

您可以选择并打印图像的一部分（剪裁）。

如果您只需要打印图像的一部分，或该部分不在图像的中央位置，使用本功能打印将十分方便。



- 您可以在任何布局类型下打印所选择图像的一部分。
- 如果您在“布局选项 (Layout Options)”视窗中选择“照片打印机标准打印 (Photo printer standard printing)”，然后指定“无边框的 (Borderless)”或选择“照片打印机多重打印 (Photo printer multiple printing)”，则无法更改图像的长宽比。此外，由于在打印时图像的边框会被剪裁约 1 至 3 毫米，因此推荐选择比所需打印图像较大的区域进行打印。

- 1 单击所需打印的图像，然后在ImageBrowser[编辑 (Edit)]菜单上选择[剪裁 (Clipping)]。



2 选择图像所需打印的部分 ,然后关闭“剪裁 (Clipping)”视图。



单击此处更改剪裁框的方向。

如果选择“有边框的 (Bordered)”,这些按钮将不会显示。

如果没有选择“有边框的 (Bordered)”,将按照默认值选择某一方向。

“剪裁 (Clipping)”视图会关闭,而“打印 (Print)”视图会显示所选择的区域。



3 单击 [打印 (PRINT)] 键开始打印。



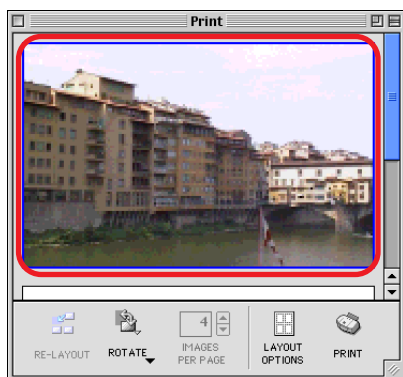
使用画质修正功能来进行打印

ImageBrowser 备有支持 Exif 2.2 (即 Exif Print) 的功能,可让您自动把打印素质设置为最佳化,使图像更加清晰及漂亮。



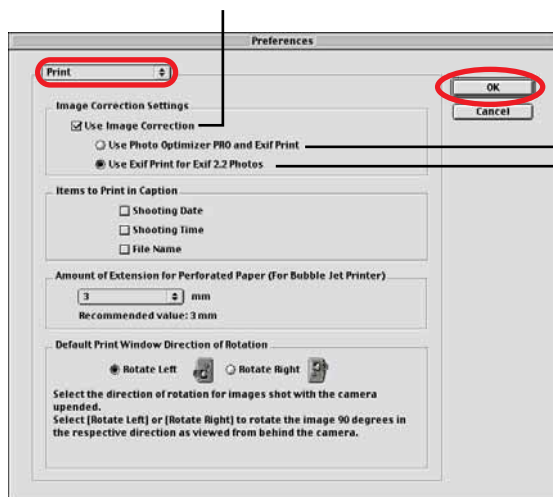
画质修正功能适用于所有使用 ImageBrowser 打印的图像。

- 1 单击所需打印的图像,然后选择 ImageBrowser [编辑(Edit)]菜单上的 [首选项(Preferences)]。



- 2 在“首选项 (Preferences)”视图中选择 [打印(Print)], 设置画质修正, 然后单击 [确定 (OK)] 键。

使用画质修正功能时, 务必选择此项。



自动修正以 Exif 2.2 兼容相机捕捉的图像及其他图像。

仅自动修正以 Exif 2.2 兼容相机捕捉的图像。

- 3 单击  [打印 (PRINT)] 键开始打印。




使用兼容 Exif 2.2 (即 Exif Print) 相机捕捉的图像会包含相机信息, 如场景及拍摄条件。这些信息可以通过 ImageBrowser (Exif Print 兼容软件) 传递给打印机, 使产生的打印件更加清晰。

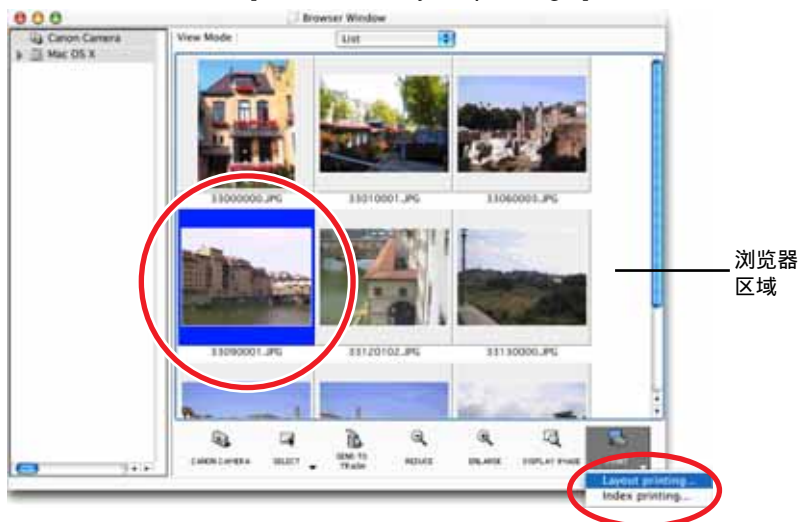
Mac OS X 的使用者


启动 ImageBrowser

- 1 双击桌面上的[Canon ImageBrowser]图标。
如果桌面上没有显示 [Canon ImageBrowser] 图标, 双击 [佳能实用程序 (Canon Utilities)] 文件夹、[ImageBrowser] 文件夹及 [ImageBrowser] 图标。

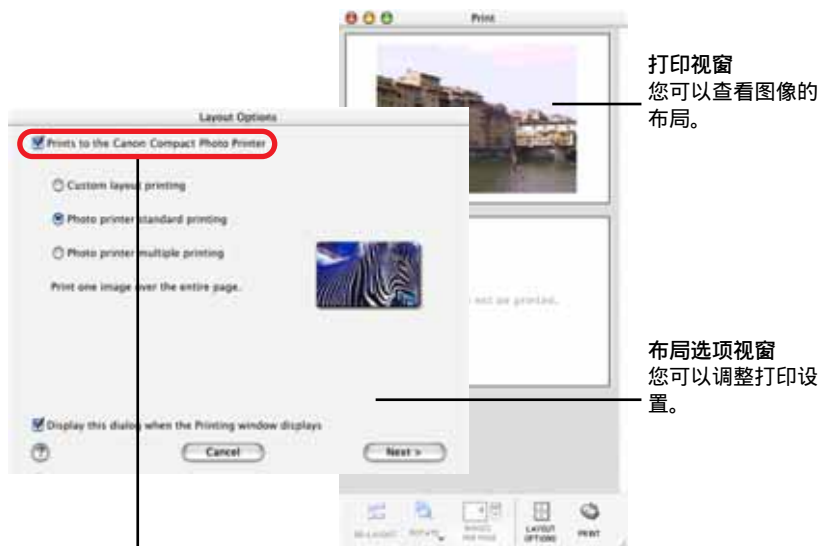
选择打印的图像

- 1 在浏览器区域内选择所需打印的图像。单击  [打印 (PRINT)] 键显示菜单。在菜单中, 选择 [布局打印 (Layout printing)]。



要使用索引打印, 请单击  (打印) 键显示“索引打印 (Index Printing)”视窗, 然后在出现的菜单中选择 [索引打印 (Index printing)]。设置小图和纸张大小, 然后单击 [开始打印 (Start printing)] 键开始打印索引。

“打印(Print)”视窗及“布局选项(Layout Options)”视窗会出现。

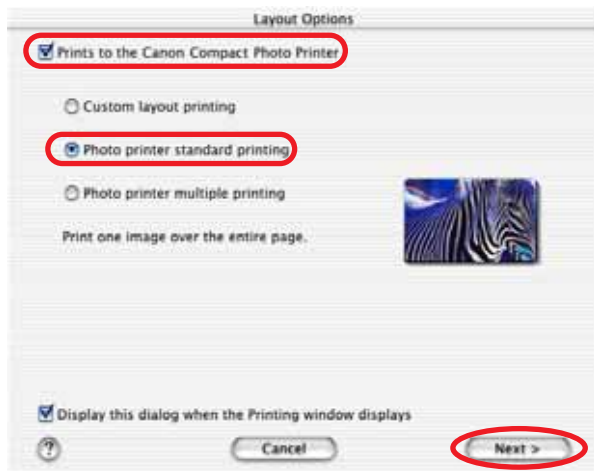


如果 [在佳能小型照片打印机上打印(Prints to the Canon Compact Photo Printer)] 没有显示, 请安装 CP-330 或 CP-220 打印机驱动程序 (➡ 第 8 页) 。

选择布局类型

本部分说明选择布局类型，使用标准纸张及原尺寸标签纸打印的方法。有关在每页 8 张标签的纸张上进行打印的说明，请参考[在每页有 8 张标签的纸张上打印相同的图像](#)（➔ 第 46 页）或请参考[在每页有 8 张标签的纸张上打印不同的图像](#)（➔ 第 49 页）。

- 1 在“布局选项 (Layout Options)”视窗中，选择“在佳能小型照片打印机上打印 (Prints to the Canon Compact Photo Printer)”，选择“照片打印机标准打印 (Photo printer standard printing)”，然后单击 [下一步 (Next)] 键。

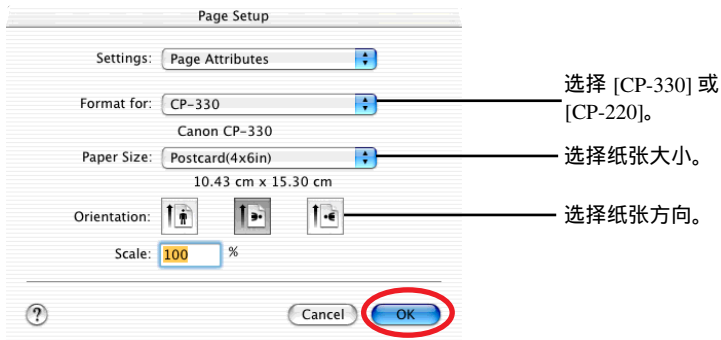


选择“布局选项 (Layout Options)”视窗中的“自定义布局打印 (Custom layout printing)”后，您可以任意指定图像的大小和位置进行打印。您还可以使用此选项在“打印 (Print)”视窗中添加文本，以创建贺卡等。添加文本有三种方法，具体如下所示。

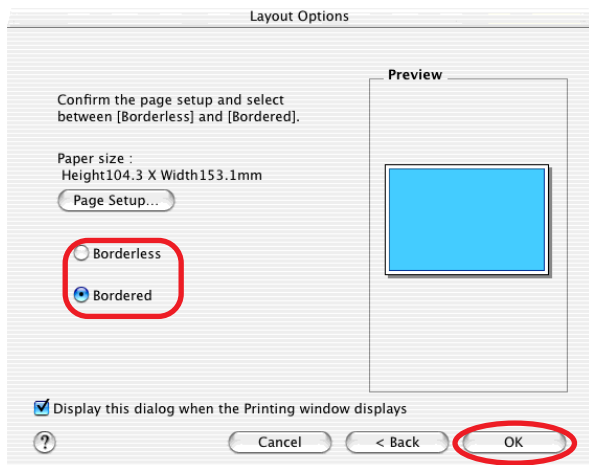
- 要为图像添加说明：单击图像并在 [编辑 (Edit)] 菜单中选择 [编辑注释 (Edit Caption)]。
- 要编辑页面标题：在 [编辑 (Edit)] 菜单中选择 [编辑标题 (Edit Header)]。
- 要插入文本：在 [编辑 (Edit)] 菜单中选择 [添加文本 (Add Text)]。

- 2 单击 [页面设置 (Page Setup)] 键。

- 3 在[格式用于 (Format for)]中选择[CP-330]或[CP-220],选择[纸张大小 (Paper Size)]及[方向(Orientation)],然后单击[确定(OK)]键。



- 4 返回“布局选项 (Layout Options)”视窗后,选择“有边框的 (Bordered)”或“无边框的 (Borderless)”,然后单击[确定(OK)]键。
如果您选择“有边框的 (Bordered)”,图像会自动调整大小以适合打印纸尺寸。



“打印(Print)”视图会显示布局设置。



[布局选项(LAYOUT OPTIONS)] 键重新显示“布局选项(Layout Options)”视图,您可以在此处更改设置。

* 显示有边框的图像。



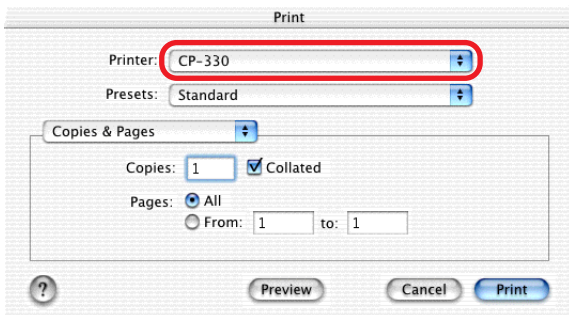
设置打印机驱动程序来进行打印

本部分说明使用已更改的打印机驱动程序设置来进行打印。

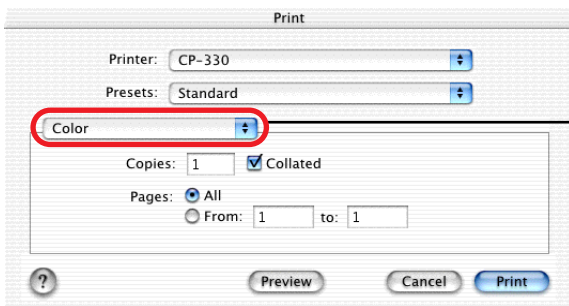
- 1 单击  [打印 (PRINT)] 键。



- 2 在 [打印机 (Printer)] 中选择 [CP-330] 或 [CP-220]。



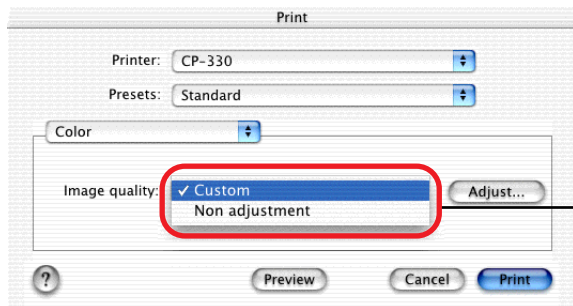
- 3 选择 [色彩 (Color)]。



此弹出式菜单包含不同的设置。(请勿更改 [布局 (Layout)] 设置)。



4 要调整画质,请选择 [自定义(Custom)]。



默认值为
[不调整(Non
adjustment)]。

用户自定义模式

单击 [调整(Adjust)] 键任意调整画质。

5 选择[自定义(Custom)]后,单击[调整(Adjust)]键,调整打印件的亮度及色彩,然后单击 [确定(OK)] 键。

详细说明,请查看帮助菜单。



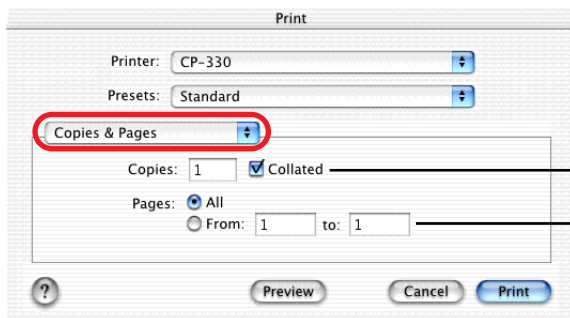
调整打印件的色彩。

调整打印件的亮度及
反差。

6 选择 [份数及页数 (Copies & Pages)], 并设置各种选项。



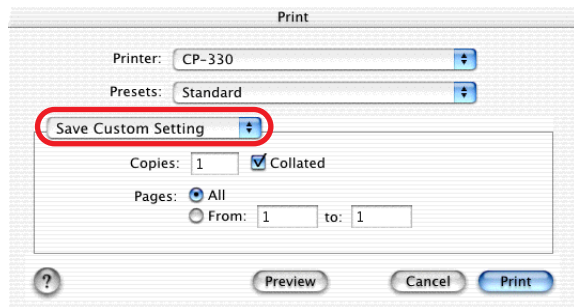
当在后台打印时, 如果打印机的纸张用完, 打印操作会无法继续。要避免发生这种情况, 请装入多于打印图像数目所需的纸张。



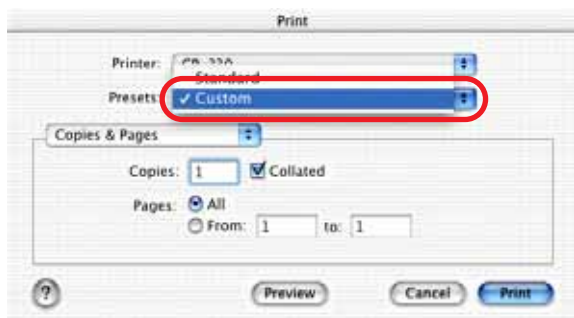
要打印多份副本时, 请输入所需的打印份数。

当选择多个图像时, 指定所需打印的页码(图像)。

选择 [保存自定义设置 (Save Custom Setting)] 可让您保存当前 [份数及页数 (Copies & Pages)]、[布局 (Layout)]、[输出选项 (Output Options)] 及 [色彩 (Color)] 的设置。Mac OS X 10.2/10.3 版的使用者: 选择 [预设值 (Presets)] 中的 [另存为 (Save As)] 时, 可以保存相同的设置。



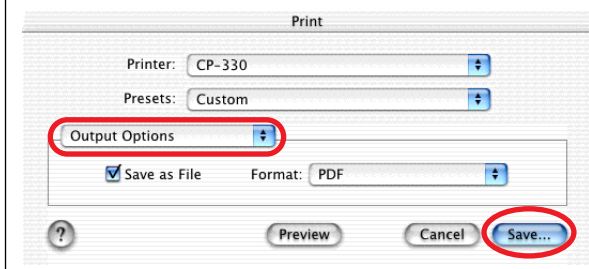
要使用注册的设置,选择 [自定义 (Custom)]。Mac OS X 10.2/10.3 版的使用者: 选择 [预设值 (Presets)] 中的 [另存为 (Save As)] 后,选择输入的名称。



7 单击 [打印 (PRINT)] 键。

开始打印。

您可以选择 [输出选项 (Output Options)] 以 PDF 文件保存数据,选择“另存文件 (Save as File)”,然后单击 [保存 (Save)] 键。



如果在打印途中停止打印,纸张会退出至纸张处理插槽,并显示错误提示。这不是故障,而是保护打印头的机制。

如果您在打印途中停止打印,务必查看打印机的状态。

- **指示灯亮起绿光时:**

您可以继续打印。

- **指示灯亮起红光时:**

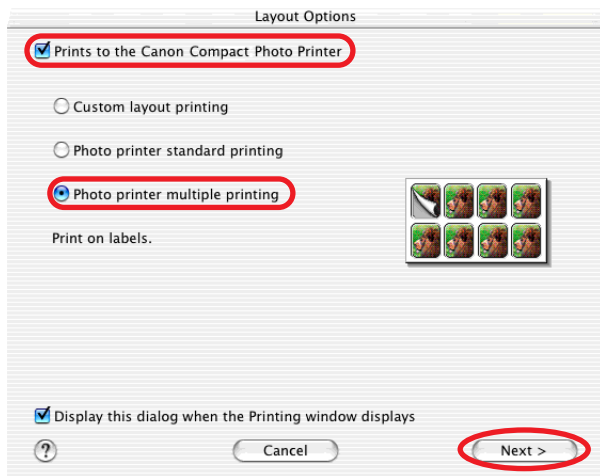
暂时取出纸张处理插槽的纸张。关闭打印机电源,然后再接通。确认当前指示灯亮起绿光,然后再进行打印。

请注意: 如中断打印,墨水匣会消耗相当于一张打印件的墨水纸张。

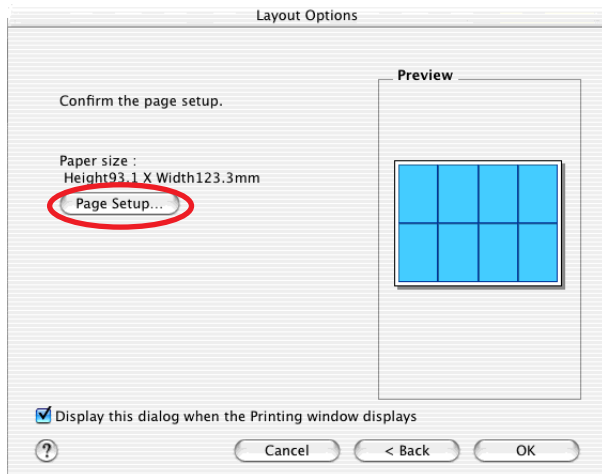
在每页有 8 张标签的纸张上打印相同的图像

您可使用 ImageBrowser 打印相同的图像。这样，便可以在每页有 8 张标签的纸张上打印多份相同的图像。

- 1 在“布局选项 (Layout Options)”视图中开启“打印到佳能小型照片打印机 (Prints to the Canon Compact Photo Printer)”，选择“照片打印机多重打印 (Photo printer multiple printing)”，然后单击 [下一步 (Next)] 键。



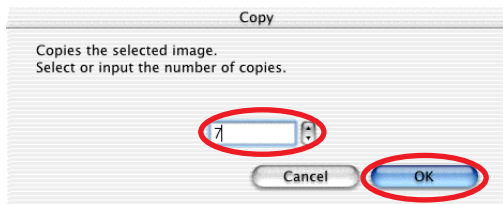
- 2 单击 [页面设置 (Page Setup)] 键。



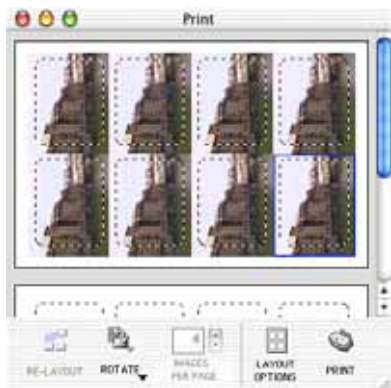
- 3 在 [格式用于 (Format for)] 选择 [CP-330] 或 [CP-220]。
- 4 在 [纸张大小 (Paper Size)] 中选择 [CP_C size (L)], 然后选择方向 , 单击 [确定 (OK)] 键。
图像会根据标签尺寸自动调整大小 , 并在“ 打印 (Print) ”视窗中显示。
- 5 返回“ 布局选项 (Layout Options) ”视窗后 , 单击 [确定 (OK)] 键。
- 6 单击图像 , 然后在 ImageBrowser [编辑 (Edit)] 菜单上选择 [复制图像 (Copy Image)]。



- 7 输入“ 7 ” , 然后单击 [确定 (OK)] 键。



图像会在每页有 8 张标签的纸张上按调整的位置重复打印。



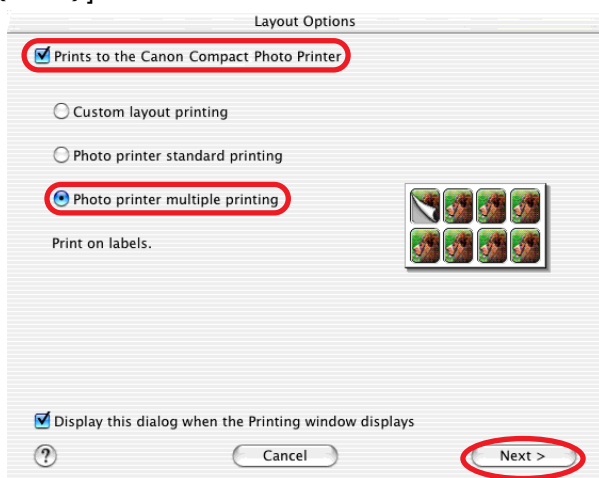
8 单击  [打印 (PRINT)] 键开始打印。



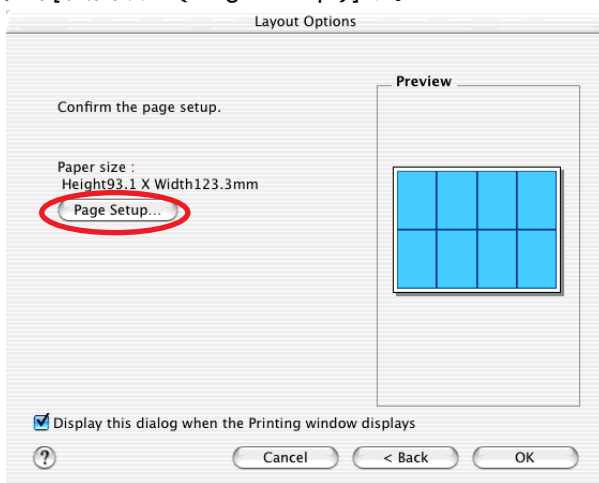
在每页有 8 张标签的纸张上打印不同的图像

您可以在每页有 8 张标签的纸张上打印不同的图像。

- 1 在“布局选项 (Layout Options)”视图中开启“打印到佳能小型照片打印机 (Prints to the Canon Compact Photo Printer)”，选择“照片打印机多重打印 (Photo printer multiple printing)”，然后单击 [下一步 (Next)] 键。



- 2 单击 [页面设置 (Page Setup)] 键。



- 3 在 [格式用于 (Format for)] 选择 [CP-330] 或 [CP-220]。

- 4 在[纸张大小 (Paper Size)]中选择[CP_C size(L)],然后选择方向,单击 [确定(OK)] 键。
- 5 返回“ 布局选项 (Layout Options) ”视窗后,单击 [确定(OK)]。
- 6 在浏览器区域中,把所需打印的图像拖放至打印 (Print) 视窗。
不同的图像会在每页有 8 张标签的纸张上按调整的位置打印。



- 7 单击  [打印 (PRINT)] 键开始打印。



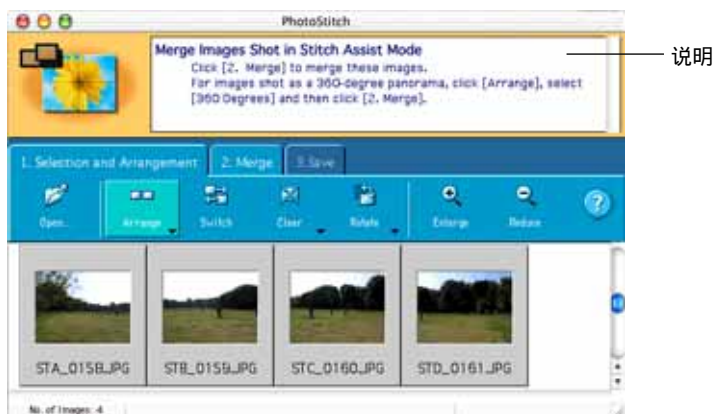
拼接图像来打印全景图

您可以通过拼接多个图像来创建全景图，然后在宽幅纸张上进行打印。此项操作是使用 PhotoStitch 软件来执行的。



使用以佳能数码相机在“辅助拼接”模式下拍摄的图像时，PhotoStitch 会自动确定缝合的次序和方向来进行处理。

- 1 打开 ImageBrowser，选择要在浏览器区域中进行拼接的系列图像。
- 2 在 [编辑 (Edit)] 菜单中选择 [PhotoStitch]。
PhotoStitch 会启动。
- 3 依照 PhotoStitch 视窗上方的指示画面说明拼接图像。



- 4 保存全景图像，然后关闭 PhotoStitch。
- 5 打印全景图像。



要打印拼接的图像，请参考 [选择打印的图像](#) (➔ 第 37 页)。



打印图像的一部分（剪裁）

您可以选择并打印图像的一部分（剪裁）。

如果您只需要打印图像的一部分，或该部分不在图像的中央位置，使用本功能打印将十分方便。

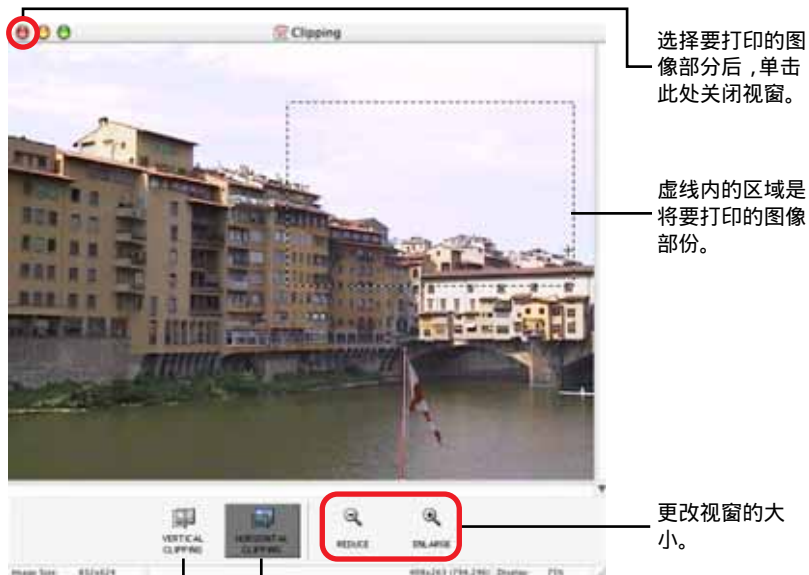


- 您可以在任何布局类型”下打印所选择图像的一部分。
- 如果您在“布局选项 (Layout Options)”视窗中选择“照片打印机标准打印 (Photo printer standard printing)”，然后指定“无边框的 (Borderless)”或选择“照片打印机多重打印 (Photo printer multiple printing)”，则无法更改图像的长宽比。此外，由于在打印时图像的边框会被剪裁约 1 至 3 毫米，因此推荐选择比所需打印图像较大的区域进行打印。

- 1 在“打印 (Print)”窗口中单击要打印的图像 (➔ 第 38 页)，然后选择 ImageBrowser 的 [编辑 (Edit)] 菜单上的 [剪裁 (Clipping)]。



2 选择所需打印的部分,然后关闭“剪裁 (Clipping)”视窗。



单击此处更改剪裁框的方向。

如果选择“有边框的 (Bordered)”,这些按键将不会显示。

如果没有选择“有边框的 (Bordered)”,将按照默认值选择某一方向。

“剪裁 (Clipping)”视窗会关闭,而“打印 (Print)”视窗会显示所选择的区域。



3 单击 [打印 (PRINT)] 键开始打印。



使用画质修正功能来进行打印

ImageBrowser 备有支持 Exif 2.2 (即 Exif Print) 的功能, 可让您自动把打印素质设置为最佳化, 使图像更加清晰及漂亮。



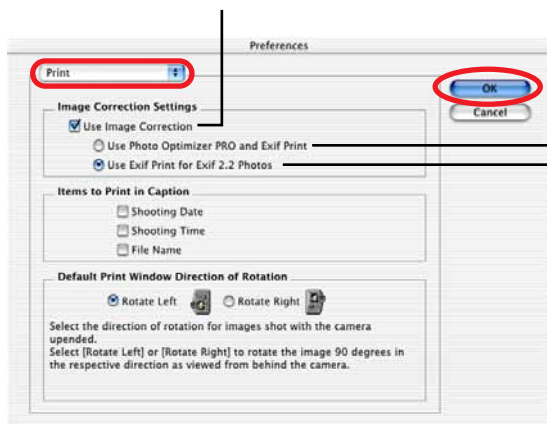
画质修正功能适用于所有使用 ImageBrowser 打印的图像。

- 1 单击所需打印的图像, 然后选择 ImageBrowser 的 [ImageBrowser] 菜单上的 [首选项 (Preferences)]。



- 2 在“首选项 (Preferences)”视窗中选择 [打印(Print)], 设置画质修正, 然后单击 [确定 (OK)] 键。

使用画质修正功能时, 务必选择此项。



自动修正以 Exif 2.2 兼容相机捕捉的图像及其他图像。

仅自动修正以 Exif 2.2 兼容相机捕捉的图像。



3 单击 [打印 (PRINT)] 键开始打印。



使用兼容 Exif 2.2(即 Exif Print)相机捕捉的图像会包含相机信息,如场景及拍摄条件。这些信息可以通过 ImageBrowser(Exif Print 兼容软件)传递给打印机,使产生的打印件更加清晰。



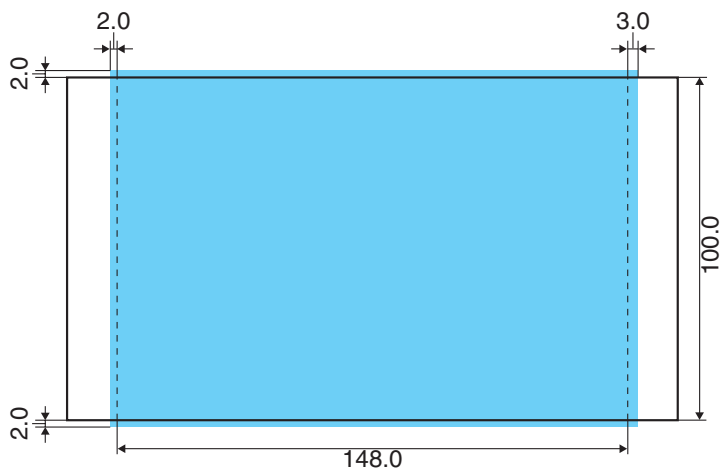
有关打印区域及像素

打印区域

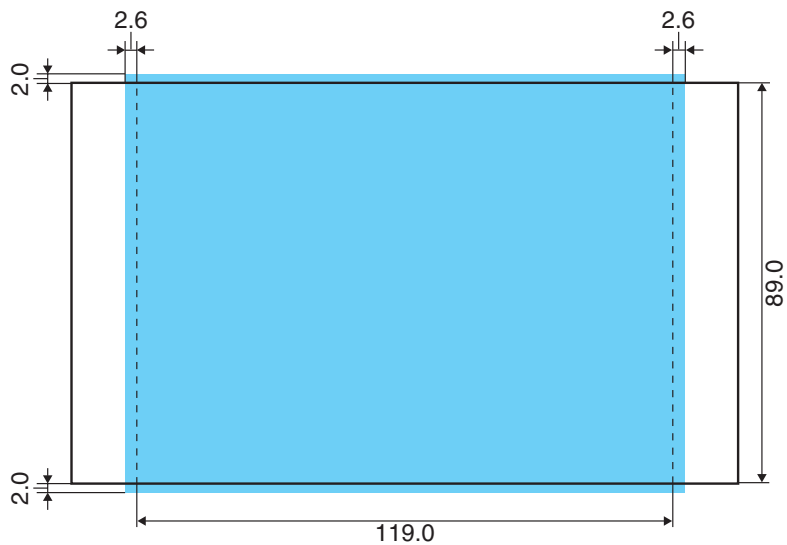
下列图表的深色部分 (■) 表示最大的打印区域。

请注意：由于打印区域比实际的纸张略大，所以打印时图像的边框会被剪裁。
(单位 = 毫米)

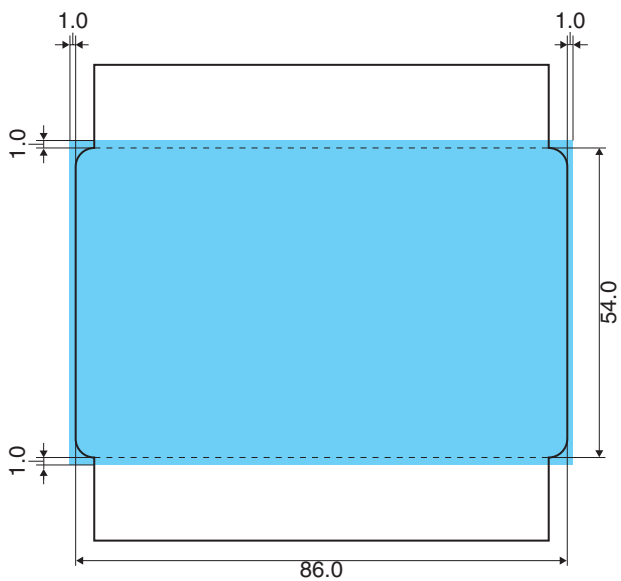
明信片尺寸纸张



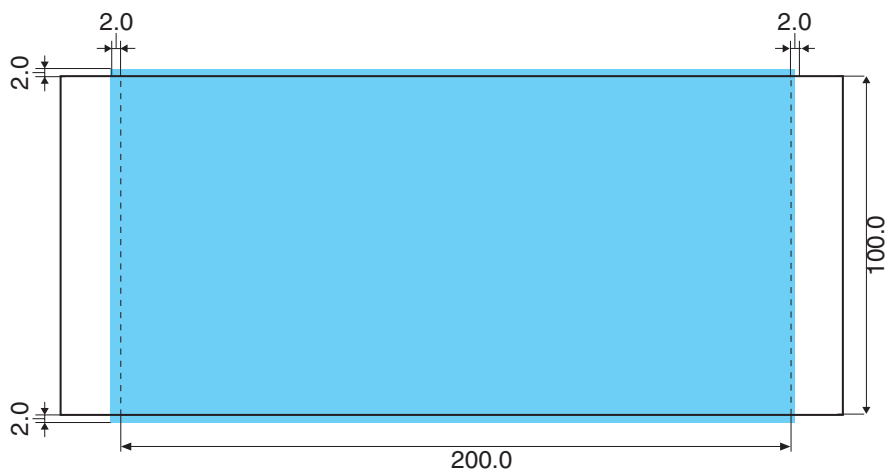
L 尺寸纸张



信用卡尺寸纸张 / 原尺寸标签纸张



宽幅纸张



像素数目

纸张类型	像素总数(点)*	有效像素数目(点)
明信片尺寸纸张	1232 × 1808	约 1180 × 1748
L 尺寸纸张	1100 × 1456	约 1050 × 1406
信用卡尺寸纸张 / 原尺寸标签纸张	672 × 1066	约 638 × 1016
宽幅纸张	1232 × 2416	约 1180 × 2362

* 打印区域的像素数目。包括在打印时图像四周被剪裁的边框。

故障排除

本部分说明解决故障问题的方法。



如果尝试下列解决方法后问题依然存在，请重新启动计算机。
如果问题依然存在，请卸载打印机驱动程序后再重新安装。

无法开始打印。

原因： 打印机没有接通电源。

解决方法： 请确定打印机的指示灯亮起绿光。（➡ 第 14 页）

原因： 没有正确连接 USB 连接线。

解决方法： 请检查 USB 连接线已正确连接。（➡ 第 15 页）

原因： 没有选择打印机作为输出目的地
(仅适用于 Mac OS 9.0-9.2)。

解决方法： 在“Chooser”对话框中选择打印机。（➡ 第 18 页）

原因： 队列停止。(进行后台打印时)

解决方法： 在“打印机监控器(Printer Monitor)”的[文件(File)]菜单中重新启动打印队列。

打印机在打印中途停止打印。

原因： 没有正确连接 USB 连接线。

解决方法： 请检查 USB 连接线已正确连接。（➡ 第 15 页）

原因： 正在使用 USB 集线器连接。

解决方法： 请确定使用 USB 连接线直接把打印机连接至计算机。如果通过 USB 集线器连接，打印机可能无法正常工作。

屏幕上所看见的图像色彩与打印件的不同。

解决方法： 打印机所使用的色彩还原方法与计算机显示器的不同，而且光线条件及显示器设定会影响计算机显示器上呈现的色彩。不过您可以使用[调整(Adjust)](Mac OS 9.0 - 9.2 ➡ 第 24 页、Mac OS X ➡ 第 43 页)调整色彩。

错误提示

如果在打印中途出现错误，计算机屏幕上将会出现错误提示。本部分包含错误提示列表及解决方法。



- 如果在尝试推荐的解决方法后依然无法清除错误，请与附近的佳能客户服务中心联系。
- 使用本部分的信息时，请结合*打印机使用者指南*。

■ 可以继续打印的错误

如果出现下列任何的错误提示，仍然可以继续打印。使用建议的解决方法清除错误后，打印机会自动重新开始打印。

Printer error
Ink cassette is empty.
To resume printing, insert a new ink cassette.

打印机错误
墨水匣已流空。
要继续打印，请插入新的墨水匣。

原因： 墨水匣已空。

解决方法： 请更换新的墨水匣。

Printer error
No ink cassette installed in printer.
To enable printing, insert an ink cassette.

打印机错误
打印机没有安装墨水匣。
要进行打印，请插入新的墨水匣。

原因： 打印机没有安装墨水匣。

解决方法： 把墨水匣插入打印机内。



No paper.

Check that paper is correctly loaded in the paper cassette, and that the paper cassette is correctly installed.

没有纸张。

请检查纸张是否正确装入纸匣，
及纸匣是否正确安装。

原因： 没有正确插入纸匣。

解决方法： 取出纸匣，然后正确插入打印机内。

原因： 纸张没有正确插入纸匣。

解决方法： 取出纸张，然后再正确插入纸匣内。

原因： 纸匣内没有纸张。

解决方法： 在纸匣装入更多纸张。



当在后台打印时，如果打印机的纸张用完，打印操作会无法继续。要避免发生这种情况，请装入多于打印图像数目所需的纸张。

使用推荐的解决方法清除错误后，按下 [继续(Resume)] 键恢复打印。

Printer is not responding. Check the printer power connection, make sure the printer is switched on, and then try again.

打印机没有反应。请查看打印机的电源连接，确定打印机的电源开启，然后重新尝试。

原因： 打印机没有接通电源。

解决方法： 请确定打印机的指示灯亮起绿光。（➡ 第 14 页）

原因： 没有正确连接 USB 连接线。

解决方法： 请检查 USB 连接线已正确连接。（➡ 第 15 页）

No Paper Cassette has been found. Insert an appropriate Paper Cassette.

找不到纸匣。插入合适的纸匣。

原因： 打印机没有安装纸匣。

解决方法： 把纸匣插入打印机内。



Wrong type of paper. Replace the Paper.

纸张类型错误。请更换纸张。

原因： 纸张不适用于打印设置。

解决方法： 更换正确大小的纸张。

Wrong type of Paper Cassette. Check the Paper Cassette.

纸匣与设置不符。请检查纸匣。

原因： 打印机内的纸匣不适用于打印设置。

解决方法： 更换正确的纸匣。

**The specified Ink Cassette cannot be found.
Replace the Ink Cassette.**

找不到指定的墨水匣。
请更换墨水匣。

原因： 打印机内的墨水匣不适用于打印设置。

解决方法： 更换正确的墨水匣。

**The specified Ink Cassette and Paper cannot be found.
Replace the Ink Cassette and Paper.**

找不到指定的墨水匣及纸张。
请更换指定的墨水匣及纸张。

原因： 打印机内的墨水匣及纸张不适用于打印设置。

解决方法： 更换正确的墨水匣及纸张。

**The battery capacity of the printer is insufficient.
Please connect AC adapter,
or stop printing and replace the battery.**

打印机的电量不足。
请连接交流电适配器
或停止打印，然后更换电池。

原因： 打印机电池的电量不足。打印机将无法操作。

解决方法： 使用全新或完全充电的电池，或连接交流电适配器（小型电源适配器）
为打印机供电。

■ 需要取消打印的错误

如果出现下列任何的错误提示，则需要取消打印。使用推荐的解决方法清除错误后，您需要再次开始打印工作。

Paper jammed in printer. Clear the jam as follows, then try printing again.

1. Remove the paper that caused the error.
2. Turn printer off and back on.

打印机发生卡纸。

请按照下列方法清除卡纸，然后重新打印。

1. 移除引致错误的纸张。
2. 关闭打印机电源后再开启。

原因： 打印时打印机内发生卡纸的情况，或开始打印之前，纸张依然留在打印机内。

解决方法： 关闭对话框后，关闭打印机电源后再开启。打印接收区域或纸张处理插槽会自动退出纸张。移除纸张，然后第二次关闭打印机电源后再开启，重新开始打印工作。

Problem with ink cassette. Correct as follows, then try printing again.

1. Check the state of the ink cassette.
2. Turn printer off and back on.
3. Remove the paper that caused the error.

墨水匣发生问题。

请如下更正，然后再尝试打印。

1. 请检查墨水匣的状况。
2. 关闭打印机电源后再开启。
3. 移除引致错误的纸张。

原因： 墨水匣发生问题。

解决方法： 取出打印机内的墨水匣。消除墨水纸的松弛部分，然后把墨水匣装回打印机。如果问题持续，请更换新的墨水匣。

Communication error. Switch the printer off and on again, and then start the print job again.

通讯时发生错误。关闭打印机的电源后再开启，然后重新开始打印工作。

原因： 通讯发生问题。

解决方法： 关闭打印机电源后再开启。

Error in printer.
Turn printer off and back on, then try printing again.
打印机发生问题。
关闭打印机电源后再开启，然后重新开始打印工作。

原因： 打印机未能正确初始化。

解决方法： 关闭打印机电源后再开启，然后重新开始打印工作。

原因： 纸匣内装有太多纸张。

解决方法： 取出纸匣内的纸张，然后确定在纸匣内放入正确数量的纸张。

在其他情况下，例如指定文件的输出或因计算机系统而出现的错误，请按照屏幕上的提示解决问题。

