

2009 年辽宁省金融运行报告

中国人民银行沈阳分行

货币政策分析小组

[内容摘要]

2009年，在国家各项宏观调控、老工业基地振兴以及辽宁沿海经济带建设等多项政策措施的综合作用下，辽宁经济在一季度触底后强劲反弹，呈“V”型复苏态势。投资高速增长，消费需求稳中趋旺，进出口形势好转，企业活力增强，地区生产总值位列全国第七位。金融生态环境进一步改善。各金融机构有效落实国家宏观调控政策，直接融资和间接融资均实现了高速增长，为企业渡过危机、辽宁经济触底反弹发挥了重要作用。与此同时，金融体系稳健性进一步增强。

2010年，辽宁经济面临诸多有利条件，将继续保持快速健康发展。这为信贷投放乃至整个金融业的发展创造良好条件。同时，经济向好态势也将使市场信心从危机后的恐慌中快速恢复，进而使货币流通速度明显加快、商业信用迅速恢复，经济运行所需的货币量相对减少。综合来看，2010年贷款增速将低于上年，仍能支持辽宁经济平稳较快发展。

目 录

一、金融运行情况.....	4
(一) 银行业有效落实适度宽松货币政策, 实现快速健康发展.....	4
(二) 证券业风险防范能力进一步增强, 资本市场快速健康发展.....	6
(三) 保险市场运行平稳, 保险业制度建设日益完善	7
(四) 金融市场继续快速发展, 债券融资占比提高	7
(五) 金融生态环境进一步改善	8
二、经济运行情况.....	9
(一) 内需保持高速增长, 外需形势逐渐好转	10
(二) 社会供给增长强劲, 产业结构调整加快	11
(三) 居民消费价格和生产领域价格涨幅回落	11
(四) 财政收入超预期增长	12
(五) 环境保护和生态建设得以加强	12
(六) 房地产市场健康平稳运行, 汽车业发展迅速	13
三、预测与展望.....	15
附录:	16
(一) 辽宁省经济金融大事记	16
(二) 辽宁省主要经济金融指标	17

专 栏

专栏 1: “道德信贷”——辽宁省农村金融创新的成功实践.....	6
专栏 2: 金融管理和服务新举措助力辽宁经济发展	8
专栏 3: 关于金融危机对辽宁省装备制造业影响和政策建议.....	12

表

表 1	2009 年银行业金融机构情况	4
表 2	2009 年金融机构现金收支情况表	5
表 3	2009 年各利率浮动区间贷款占比表	5
表 4	2009 年证券业基本情况表	7
表 5	2009 年保险业基本情况表	7
表 6	2009 年非金融机构融资结构表	7
表 7	2009 年金融机构票据业务量统计表	8
表 8	2009 年金融机构票据贴现、转贴现利率表	8
表 9	2009 年大连商品交易所交易统计表	8

图

图 1	金融机构人民币存款增长变化	4
图 2	金融机构人民币贷款增长变化	5
图 3	金融机构本外币存、贷款增速变化	5
图 4	金融机构外币存款余额及外币存款利率	5
图 5	地区生产总值及其增长率	10
图 6	固定资产投资及其增长率	10
图 7	社会消费品零售总额及其增长率	10
图 8	外贸进出口变动情况	10
图 9	外商直接投资情况	10
图 10	工业增加值及其增长率	11
图 11	居民消费价格和生产者价格变动趋势	12
图 12	财政收支状况	12
图 13	商品房施工和销售变动趋势	14
图 14	沈阳市房屋销售价格指数变动趋势	14
图 15	大连市房屋销售价格指数变动趋势	14

一、金融运行情况

2009年，辽宁省直接融资和间接融资均实现了高速增长，为企业度过危机、推动辽宁经济迅速触底回升发挥了重要作用。金融体系的稳健性也进一步增强，金融业在有效应对金融危机过程中稳步发展。

（一）银行业有效落实适度宽松货币政策，实现快速健康发展

1. 银行业资产规模大幅增加，不良贷款继续实现“双降”，机构类型进一步丰富。2009年末，辽宁省银行业资产规模达30289.44亿元，增长29.87%。同时，资产质量进一步提升，不良贷款余额比年初减少67.1亿元；不良贷款率比年初下降2.13个百分点。在辽宁沿海经济带等经济发展战略的吸引下，外资银行加快了布局辽宁的步伐。小型金融机构大量涌现。其中，村镇银行新增4家（其中2家由外埠商业银行组建）；批准筹建小额贷款公司290家，正式批准开业88家。

表1 2009年银行业金融机构情况

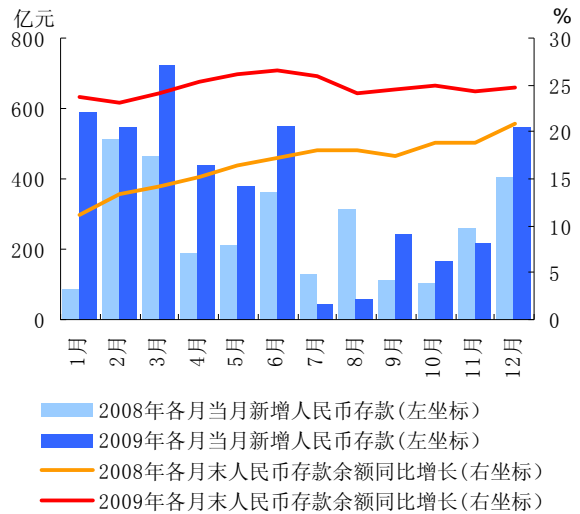
机构类别	营业网点			法人机构 (个)
	机构个数 (个)	从业人数 (人)	资产总额 (亿元)	
一、国有商业银行	2855	67928	12504	0
二、政策性银行	82	2284	2889	0
三、股份制商业银行	433	13674	5486	0
四、城市商业银行	802	16345	5160	13
五、城市信用社	115	1874	100	20
六、农村合作机构	2443	32473	2257	131
七、财务公司	3	162	309	1
八、邮政储蓄	—	—	1278	0
九、外资银行	—	—	291	0
十、农村新型机构	—	—	16	161
合计	6733	134740	30289	326

注：营业网点不包括总部。

数据来源：中国人民银行沈阳分行、辽宁银监局、大连银监局。

2. 企业存款持续快速增长，居民储蓄存款同比少增，活期化趋势增强。由于经济回暖迹象明显，企业家对未来经济增长前景比较乐观、生产意愿明显增强，企业活期存款增加幅度更为显著。受股市振荡上扬、新股加速发行及居民购房交易

明显活跃等因素影响，储蓄存款被大量分流并成活期化趋势。

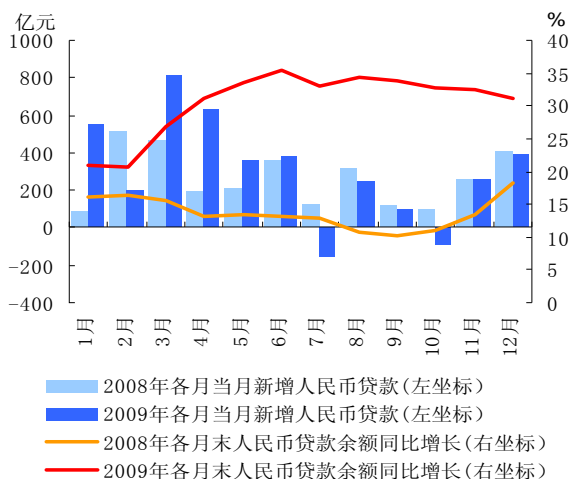


数据来源：中国人民银行沈阳分行。

图1 金融机构人民币存款增长变化

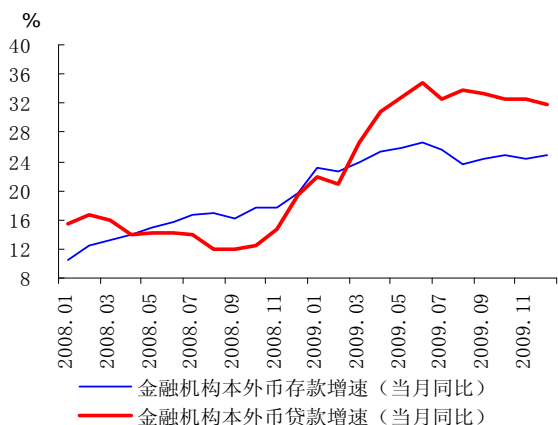
3. 贷款总量保持高速增长，支持领域的信贷投入增长迅速。2009年，辽宁省加快了沿海经济带建设等区域发展战略实施的步伐，基础设施建设提速，房地产市场逐步回暖，使得中长期贷款稳定大量投放，带动全省贷款投放全年高位运行。由于经济企稳向好、商业信用逐步恢复，企业对短期流动资金的需求明显减少，下半年短期贷款和票据融资增速大幅回落。受资本充足率等因素制约，四季度地方法人金融机构信贷投放步伐明显放缓。外币贷款增速先降后升。特别是下半年以来，由于我国经济回升速度明显快于其他国家，股市、房市快速上涨，本外币利差持续扩大及外贸形势不断回暖，外币贷款投放速度明显加快。

对支持领域的信贷投放取得明显成效。建立了辽宁省农村金融产品和服务方式创新工作联席会议制度，积极探索信贷资金投向“三农”的新渠道，年末各类创新业务贷款余额近30亿元，惠及农户近10万户。国家助学贷款引入保险机制，累计发放人数和发放金额大幅回升，分别增长167%和161%。相继将创业大学生、创业妇女纳入小额担保贷款支持范围，累计支持人数和发放金额分别增长25.17%和45.82%。



数据来源：中国人民银行沈阳分行。

图 2 金融机构人民币贷款增长变化



数据来源：中国人民银行沈阳分行。

图 3 金融机构本外币存、贷款增速变化

4. 金融机构现金净投放同比减少。2009年，辽宁省金融机构现金收入和现金支出均小幅增长。其中，储蓄存款收入和商品销售收入增加幅度较大，工矿及其他产品采购支出、农副产品采购支出下降幅度较大。农副产品采购支出下降的主要原因是，辽西北地区粮食减产以及入冬以来强雨雪天气使粮食收购进度放缓。

表 2 2009 年金融机构现金收支情况表

单位：亿元、%

	年累计额（亿元）	同比增速（%）
现金收入	41432.1	2.9
现金支出	41542.8	2.8
现金净支出	110.7	-13.0

数据来源：中国人民银行沈阳分行。

5. 利率水平总体下行。受2008年五次下调贷款基准利率，四次下调存款准备金率累积效应的影响，银行体系流动性充裕，利率下浮贷款占比上升，贷款利率水平总体下行，借款企业融资成本降低。分机构看，因市场定位及其面临的成本和风险的不同，各类金融机构贷款利率浮动区间差异明显。

受国际金融市场利率走低影响，境内美元贷款利率总体呈逐月下行走势，个别期限贷款利率波动幅度较大。美元存款利率运行平稳，波动幅度不大。

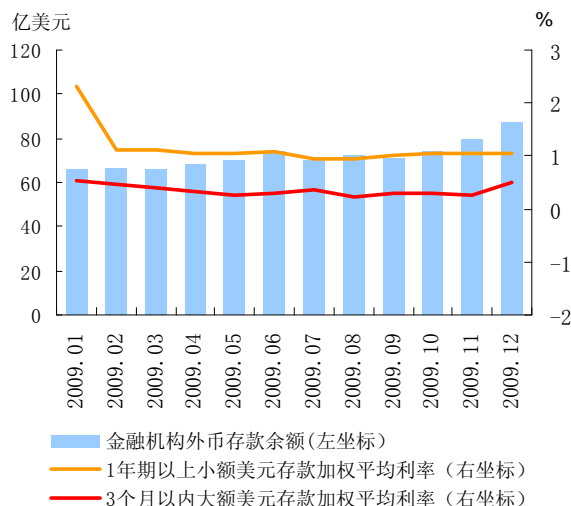
表 3 2009 年各利率浮动区间贷款占比表

单位：%

	合计	国有商业 银行	股份制 商业银行	城市 商业银行	城乡 信用社
合计	100.0	100.0	100.0	100.0	100.0
[0.9-1.0]	26.4	43.3	38.8	11.7	0.9
1.0	26.3	38.2	30.8	26.6	2.7
上浮水平					
小计	47.4	18.5	30.4	61.7	96.4
(1.0-1.1]	12.2	10.0	21.8	14.0	1.6
(1.1-1.3]	11.9	8.1	8.5	29.5	3.8
(1.3-1.5]	4.9	0.3	0.1	13.8	8.8
(1.5-2.0]	16.2	0.0	0.1	3.8	72.7
2.0以上	2.2	0.0	0.0	0.7	9.6

注：城乡信用社贷款利率浮动区间为[0.9, 2.3]。

数据来源：中国人民银行沈阳分行。



数据来源：中国人民银行沈阳分行。

图 4 金融机构外币存款余额及外币存款利率

专栏 1：“道德信贷”——辽宁省农村金融创新的成功实践

近年来，为改善农村金融服务，加大对“三农”的金融支持力度，辽宁省部分地区开办了“以文明作担保、以诚信作抵押”的“道德信贷工程”，收到良好效果。

一、道德信贷工程的主要特点

“道德信贷工程”是在“十星级”文明户评选活动基础上，由地方党委宣传部、人民银行、农村信用社等部门共同推动的一种信贷产品。作为一种创新的信贷产品，它具有以下特点：一是只有“十星级”文明户才能享受农村信用社发放的信贷金卡；二是金卡户享受高于普通授信农户的授信额度，最高可达5倍；三是金卡户享受贷款优先、利率优惠、服务优良的“三优”优惠政策；四是按照“一次核定、随用随贷、余额控制、周转使用”的原则，金卡户在核定期限内不用任何抵押可随时到农村信用社办理贷款。

二、道德信贷工程的主要做法

(一)“十星级”文明户的评定。以行政村为基本评选单位，按照合法性、民主性、群众性的原则，公开、公平、公正评选“十星级”（包括道德星、致富星、法纪星、文教星、科技星等十星）文明户。采取自评申报、民主评议、审核确定、村民公议、上报备案、颁发牌匾证书方式，每年评选一次。“十星级”文明户的管理由村党支部和村委会负责，并建立“十星级”文明户管理档案。

(二)“道德信贷金卡”户的认定。村委会将“十星级”文明户名单提交农村信用社，信用社查询人民银行征信系统，并按照农户信用评价体系要求逐户进行信用评价，评定信用等级，AA级以上的可确认为“道德信贷金卡户”，对外公示，接受社会监督。

(三)道德信贷贷款的管理。信用社向“十星级”文明户发放金色贷款证，采取“一次核定、随用随贷、余额控制、周转使用”的管理办法进行授信，在授信的额度和期限内按照金卡户需求随时发放信用贷款。并对“十星级”文明户贷款实行“三优”政策，即贷款优先（在贷款计划额度内，优先满足“十星级”文明户的贷款需求；利率优惠（对“十星级”文明户的贷款实行优惠利率，比信用社同类、同档次利率降低10%）；服务优良（对“十星级”文明户申请的贷款简化手续，一般在2天内办理，信贷人员也可根据贷款户的实际情况下门服务）。

(四)配套政策和措施。各地普遍制定有关管理办法和工作意见，并适时在信贷政策上进行指导，部分地区人民银行按照有保有压、区别对待的原则，出台了道德信贷贷款不受信贷规划限制、信用社资金不足可予再贷款支持等具体政策措施。部分地区还成立科技服务团，开展科技咨询服务，为金卡户解决农业生产中的技术难题；编印《服务指南》、设立服务热线加强对文明户的服务。

三、取得的成效

一是提升了农村金融服务水平。“道德信贷工程”的实施突破了传统的农户贷款模式，使农户在贷款额度、贷款利率、贷款办理等诸多方面享受到了全新的金融服务，既方便又快捷，农民获得了实惠，农村金融服务水平有了明显提高。

二是促进了农民增收。自实施“道德信贷工程”以来，由于有了资金支持，贷款的“十星级”文明户生产规模得以扩大，收益显著提高。在营口市，道德信贷金卡工程实施以来金卡户户均增收3.4万元。

三是实现了金融发展与社会发展的良性互动。“道德信贷工程”的实施，以实实在在的利益鼓励了诚实守信行为，在村民身边树立了鲜活的诚实守信典范，从而大幅提升了村民的诚信意识，显著改善了农村金融环境。这为农村金融机构培育优质客户、拓展收益来源创造了条件。同时，“道德信贷工程”反过来提高了村民参与“十星级”文明户评选的积极性，推动了农村精神文明建设。

自业务开办以来，辽宁省农村信用社累计为7万余户十星级文明户发放道德信贷贷款近13亿元。

（二）证券业风险防范能力进一步增强，资本市场快速健康发展

2009年，辽宁省各上市公司按照证监会要

求，认真进行公司治理整改，消除重大风险隐患，规范运作水平得到进一步提高，部分公司产权不清晰、内控制度不完善、大股东未履行承诺、信息披露不及时等问题得到妥善解决，上市公司规

范运作水平明显提高，盈利能力增强。

资本市场快速健康发展，推动辽宁产业结构优化升级和优质企业发展壮大。2009年辽宁省上市公司总股本达398.36亿股，总市值达4595.26亿元，全年实现证券交易额31778亿元。新增境内外上市公司8家，首发及再融资314亿元。其中，辽宁忠旺集团在香港上市（非H股），募集资金98亿港元，是2009年上半年全球融资额度最大的IPO。沈阳新松机器人公司成为东北地区第一家创业板上市公司。

表4 2009年证券业基本情况表

项 目	数量
总部设在辖内的证券公司数(家)	3
总部设在辖内的基金公司数(家)	0
总部设在辖内的期货公司数(家)	7
年末国内上市公司数(家)	55
当年国内股票(A股)筹资(亿元)	30.2
当年发行H股筹资(亿元)	0
当年国内债券筹资(亿元)	409.83
其中:短期融资券筹资额(亿元)	112.5

数据来源:中国人民银行沈阳分行、辽宁证监局、大连证监局。

（三）保险市场运行平稳，保险业制度建设日益完善

保险服务领域进一步拓宽。环境污染责任保险签下首单，取得重大突破，沈阳市成为环境污染责任保险全国首批试点城市之一；在沈阳等5个集体林权制度改革试点市和各方面条件较为成熟的国有林场开展森林保险试点工作，并获得了财政补贴政策；科技保险工作进展顺利；农业保险逐步规范。

保险业制度建设日益完善，监管体系初步形成。2009年，辽宁保险业监管机构狠抓市场准入、机制建设和行政执法三个监管环节，强化对保险经营和监管的制度约束，并从建立保险监管体系入手，优化监管资源配置，形成全行业齐抓共管的监管合力。对分支机构许可证事项和高级管理人员任职情况进行了全面的清理整顿。

表5 2009年保险业基本情况表

项 目	数量
总部设在辖内的保险公司数(家)	3
其中:财产险经营主体(家)	1
寿险经营主体(家)	2
保险公司分支机构(家)	2023
其中:财产险公司分支机构(家)	805
寿险公司分支机构(家)	1218
保费收入(中外资,亿元)	461.8
财产险保费收入(中外资,亿元)	119.3
人寿险保费收入(中外资,亿元)	342.5
各类赔款给付(中外资,亿元)	150.9
保险密度(元/人)	1074
保险深度(%)	3.2

数据来源:中国人民银行沈阳分行、辽宁保监局、大连保监局。

（四）金融市场继续快速发展，债券融资占比提高

1. 债券融资量增长迅速，在融资量中的占比进一步提高。其中，短期融资券发行额增长54.1%，中期票据发行实现零的突破。

表6 2009年非金融机构融资结构表

	融资量 (亿元人民币)	比重(%)		
		贷款	债券 (含可转债)	股票
2001	381.9	96.1	0.0	3.9
2002	644.4	99.6	0.0	0.4
2003	1070.9	95.8	3.8	0.4
2004	761.5	99.1	0.9	0.0
2005	1079.2	99.3	0.7	0.0
2006	1242.0	95.5	3.5	1.0
2007	1678.6	77.8	3.9	18.3
2008	2340.7	89.2	7.9	2.9
2009	4353.5	89.9	9.4	0.7

数据来源:辽宁省金融办、中国人民银行沈阳分行、辽宁证监局、大连证监局。

2. 全国银行间市场交易量较多，电子备案市场交易大幅萎缩。辽宁省金融机构在银行间市场累计拆借资金764.2亿元，增长34.9%。辽宁省内只有1个地区4家机构通过场外市场进行拆借，拆借总额2.22亿元，同比减少53.9亿元。

辽宁辖内市场成员在全国银行间债券市场交易活跃，交易总量同比增长30.3%。其中，城乡信用社和城市商业银行的交易量占98.1%。前三季度交易量增长迅速，四季度增速大幅回落。另外，辽宁省市场成员首次交易资产支持证券。

3. 票据业务波动较大，大体上先升后降。股份制商业银行是银行承兑汇票的承兑主体；贴现市场中国有商业银行较为活跃。票据市场利率走势与经济形势紧密相关，呈低开高走态势。

表 7 2009 年金融机构票据业务量统计表

单位：亿元

季度	银行承兑汇票承兑		贴 现			
			银行承兑汇票		商业承兑汇票	
	余额	累计发生额	余额	累计发生额	余额	累计发生额
1	1852.0	1239.2	1498	5613.9	20.24	18.9
2	1893.8	858.0	1764	6477.2	24.7	64.0
3	1503.3	837.7	1320	5077.6	26.01	24.5
4	1503.0	921.6	1293	4427.4	18.69	31.9

数据来源：中国人民银行沈阳分行。

表 8 2009 年金融机构票据贴现、转贴现利率表

单位：%

季度	贴 现		转贴现	
	银行承兑汇票	商业承兑汇票	票据买断	票据回购
1	2.5125	3.2873	1.4832	1.3982
2	1.8496	4.2901	1.8687	1.4224
3	3.5620	3.4126	1.7688	1.7459
4	3.7422	4.0919	1.9100	2.0066

数据来源：中国人民银行沈阳分行。

4. 大连商品交易所开发上市聚氯乙烯期货新品种，交易额、交易量大幅增长，分别占全国市场的 38.64% 和 28.84%，成为全球最大的塑料期货和油脂期货市场、第二大农产品期货市场。全年各品种期货市场交易活跃程度反差较大。

表 9 2009 年大连商品交易所交易统计表

交易品种	累计成交金额 (亿元)	同比增长 (%)	累计成交量 (万手)	同比增长 (%)
豆一	31121.9	-67.3	8501.4	-62.6
豆二	23.3	-38.3	6.4	-25.1
玉米	5684.9	-73.7	3348.8	-72.1
聚乙烯	44236.6	270.4	8950.6	237.7
豆粕	89116.4	64.6	31080.8	91.2
棕榈油	55282.3	538.1	8885.3	604.9
聚氯乙烯	13145.8	-	3615.7	-
豆油	137825.8	65.5	18967.4	112.2
合计	376437.0	37.0	83356.5	30.6

数据来源：大连商品交易所。

5. 辽宁省银行间外汇市场总体运行平稳，城市商业银行和外资银行交易较为活跃；受去年外资银行改制影响，外汇市场即期交易和外币对交易同比萎缩；无外汇远期交易和掉期交易。辽宁省银行间外汇市场会员新增 1 家，总数达 12 家。

6. 民间融资较为活跃。抽样调查显示，46.7% 的样本企业和个人参与了民间融资，融资总规模约为 709.29 亿元，增长 23.9%。受市场流动性充裕影响，民间借贷利率水平总体下降。

7. 金融危机的爆发使金融衍生品的风险进一步暴露，商业银行开展金融衍生品业务更加谨慎，业务量明显减少。

(五) 金融生态环境进一步改善

《全面推动“信用辽宁”建设工作方案》出台。征信体系建设稳步推进，已为全省 29 万户企业和 2615 万人建立了信用档案，系统查询用户数和查询量逐年增加；征信产品已经成为部分地市人大和政协代表选举、后备干部选拔、环境违法治理、先进评选的重要依据；省内信用评级市场规范发展，借款企业信用评级质量不断提高，担保机构信用评级业务量迅速增长。随着金融生态环境的优化，“资金洼地效应”初步显现。目前已有 37 家外资银行进驻辽宁，数量仅次于北京、上海和广东，排在全国第四位。

专栏 2：金融管理和服新举措助力辽宁经济发展

2009 年是新世纪以来我国经济最为困难的一年。有关金融服务和管理部门创新工作思路和方法，出台有效措施，推动辽宁经济企稳回升。

一、完善外汇管理政策，推进进出口贸易便利化

为推动辽宁进出口快速复苏、最大限度降低外需减弱对辽宁经济的不利影响，国家外汇管理局辽宁省分局广泛深入地开展了实地调研，在坚持监管可控的前提下，从提高办事效率、扩大企业自主权、拓宽

企业融资渠道等角度对现有外汇政策做出调整。

一是放宽出口远期收汇备案期限。对核销率高、信誉好的企业由于受金融危机的影响而造成的远期收汇，将办理远期收汇备案的期限由出口后 60 天放宽到出口后 180 天。对于已经办理远期收汇的企业，由于金融危机的影响不能在备案的期限内收汇，为其办理二次远期收汇备案，避免企业造成出口退税资金损失。该政策实施后，全省共为 78 家企业办理了 586 笔远期收汇备案，涉及出口金额 1.4 亿美元，为出口企业减少损失约 2.3 亿元人民币。

二是简化进口异地购汇属地付汇业务审批手续。方便企业办理异地远期外汇交易项下购付汇业务，允许企业在交割后将所购外汇转回属地对外支付，免除企业办理异地付汇备案登记的繁琐手续，降低其购汇成本。按 2009 年付汇金额计算，仅华晨宝马汽车有限公司一家就可从此项政策中获益 363 万元人民币。

三是加强出口核销政策与出口信用保险政策的有效衔接。与中国出口信用保险辽宁分公司建立了合作机制，在真实贸易背景前提下，给予投保企业在远期收汇备案、出口信保融资以及出口收汇差额核销方面外汇管理政策上的便利，避免了企业由于出口信保理赔时间原因形成出口逾期未核销产生退税资金损失。同时，解决了企业获取出口收汇差额核销资料难的问题，让企业尽早获得退税资金，缓解了企业资金周转压力。

二、拓宽国库服务领域，加快财税库银横向联网

一是积极开办各种直接支付业务，畅通资金渠道，便利百姓民生。2009 年，辽宁省各级国库积极开办城镇低保金、廉租房补贴、水稻良种补贴、“家电下乡”补贴、个人退税业务等 10 余种直接支付项目，支付资金 24642 万元，支付笔数达到 23 万余笔，惠及百姓 50 余万人。国库直接支付，既维护了百姓利益，也提高了政府的公信力。

二是加快财税库银横向联网建设，提升国库部门的服务能力。自 2007 年初辽宁省财税库银横向联网系统上线以来，辽宁分库积极协调财政、地税、国税和各商业银行，参与横向联网系统的机构发展迅速。目前，辽宁省已经建成一个横向覆盖财政、税务、商业银行、农村信用社，纵向覆盖省、市、县的联网体系，联网机构达 6117 家，居全国前列。横向联网业务量逐年增长，联网运行效率显著。2009 年，全省新增三方协议签约户数 1.2 万户，累计达到 26.8 万户，占企业类纳税人的 72.1%，共完成横向联网实时扣税业务 148.34 万笔，同比增加 45.8 万笔，增长 53.3%，金额为 429.28 亿元，完成批量扣税业务 40.61 万笔，同比增加 4.9 万笔，增长 15.3%，金额为 1.62 亿元。

三、加强农村支付结算基础设施建设，改善农村支付环境

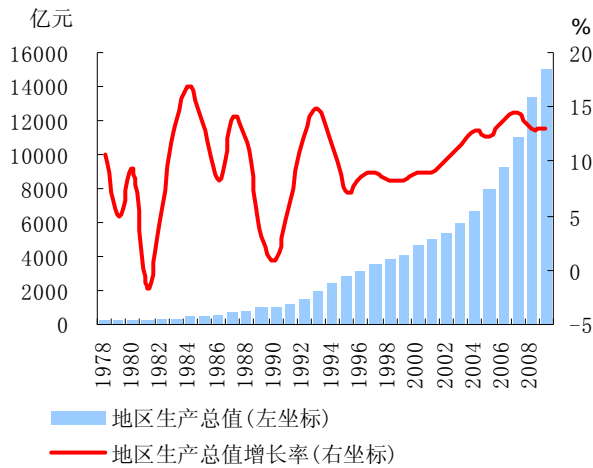
改善农村支付环境，是金融服务“三农”重要抓手和切入点。为此，人民银行沈阳分行专门成立了此项工作的领导小组，在深入调研的基础上，因地制宜，确定 6 县(市)为辽宁省农村支付环境建设试点单位，并及时总结经验，积极推广。

目前，此项工作已取得初步成效。在试点的铁岭西丰县，三家农业银行乡镇营业所人民币银行结算账户管理系统和身份证联网核查系统联网上线，实现了两系统在西丰县乡镇联网“零”的突破。2009 年，辽宁省农村地区银行卡发卡量达到 983.8 万张，特约商户 3158 户，ATM1178 台，POS 机 2757 台，同比分别增长 80%、177%、36.98%和 57.45%。截至 2009 年底，2339 个乡镇银行机构网点中，加入大小额支付系统的有 226 家，加入同城票据交换系统的有 92 家，与行内系统连接的有 1523 家，加入农信银系统的有 184 家，同比分别增长 34.5%、17.95%、37.7%和 183 倍。

二、经济运行情况

2009 年，辽宁经济实现平稳较快增长。在国家各项宏观调控、老工业基地振兴以及辽宁沿海经济带建设等多项政策措施的综合作用下，辽宁经济在一季度触底后迅速走出低谷并保持稳定快

速增长的良好态势，经济复苏速度明显快于东南沿海省份和全国平均水平。完成地区生产总值 15066 亿元，首次超过上海市，位列全国第七位；按可比价格计算，比上年增长 13.1%，连续八年保持二位数增长。



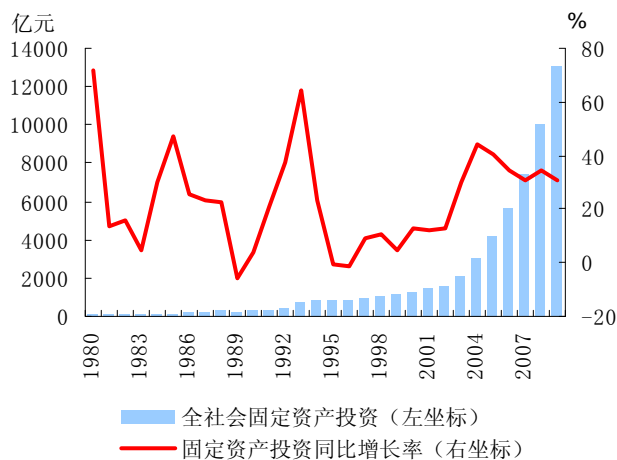
数据来源：辽宁省统计局。

图 5 地区生产总值及其增长率

(一) 内需保持高速增长，外需形势逐渐好转

2009 年在国家“保增长、扩内需”政策的带动下，辽宁省实现了固定资产投资持续高速增长，城乡消费需求稳中趋旺，对外贸易形势逐渐好转。

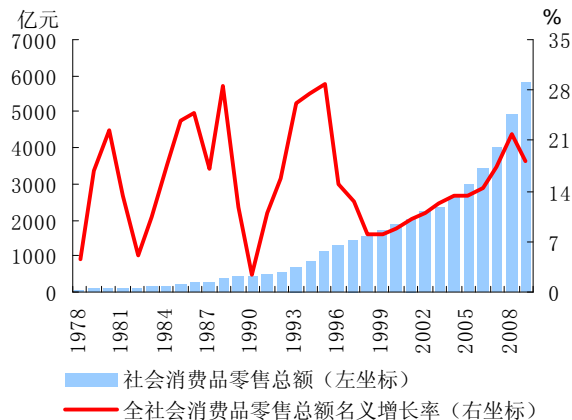
1. 固定资产投资保持高速增长。2009 年，辽宁省“五点一线”沿海经济带、沈西工业走廊和辽西北开发建设加快推进，老工业基地战略继续实施，国家拉动内需各项政策措施又拉动城乡基础设施建设迎来新一轮高潮，辽宁省固定资产投资持续快速增长，全社会固定资产投资完成 13074.9 亿元，同比增长 30.5%，略高于全国平均水平。



数据来源：辽宁省统计局。

图 6 固定资产投资及其增长率

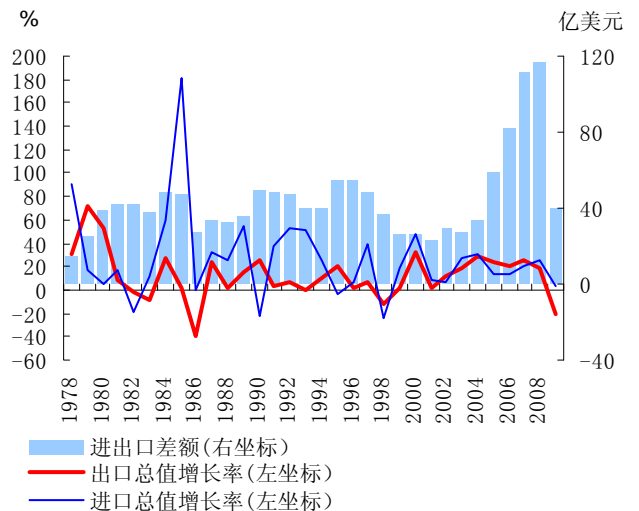
2. 居民收入平稳增长，城乡消费需求稳中趋旺。2009 年城镇居民人均可支配收入为 15800 元，低于全国 1375 元，同比增速为 10%，高于全国 0.2 个百分点。农村居民人均纯收入为 6000 元，高于全国 847 元，同比增速为 8%。2009 年，辽宁省社会消费品零售总额 5812.6 亿元，同比增长 18.2%，比全国平均水平高 2.7 个百分点，



数据来源：辽宁省统计局。

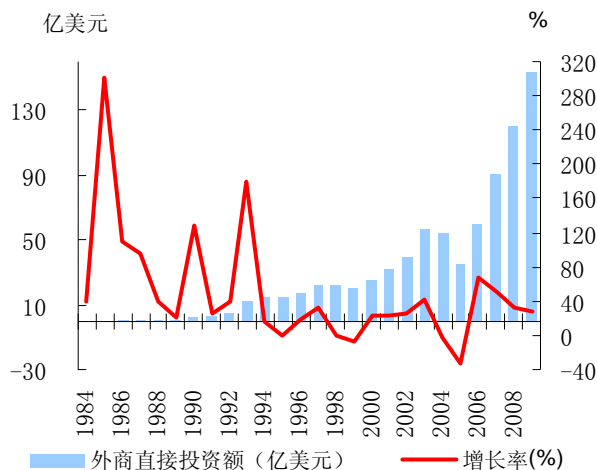
图 7 社会消费品零售总额及其增长率

3. 对外贸易形势逐渐好转，实际利用外资显著回升。2009 年辽宁省进出口总额同比下降 13.1%，比全国平均水平少降 0.8 个百分点。进出口贸易额降幅从 6 月份开始连续逐月收窄，呈现出稳步好转态势。2009 年辽宁省合同外资额 281.84 亿美元，同比增长 38.86%，增幅位列全国第一，实际利用外资完成 154.4 亿美元，同比增长 28.49%，高于全国 31.1 个百分点。



数据来源：辽宁省统计局。

图 8 外贸进出口变动情况



数据来源：辽宁省统计局。

图 9 外商直接投资情况

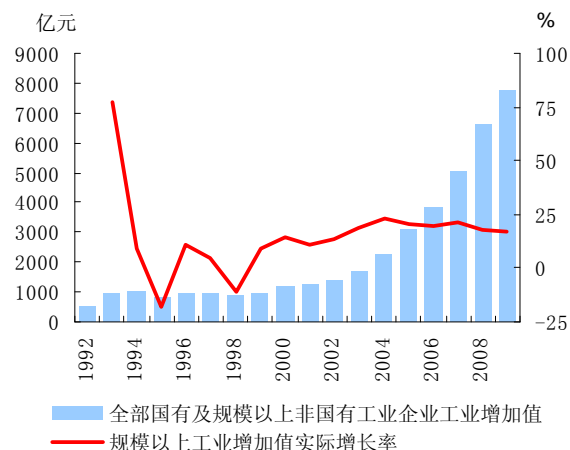
4、沿海经济带开发开放步伐加快。2009 年辽宁省沿海重点区域累计完成固定资产投资 2408 亿元，入区注册项目 3161 个，总投资 4976 亿元，其中外商投资项目 604 个，实际利用外商直接投资 79.5 亿美元，外商直接投资额占全省 50%以上。

(二) 社会供给增长强劲，产业结构调整加快

三次产业稳步协调发展，第三产业对经济拉动作用不断加强。

1. 县域经济发展势头强劲。2009 年部分地区遭遇历史罕见的严重伏旱和秋吊，通过积极抗灾自救，粮食产量达到 1591 万吨。现代农业加快发展，深入实施县域经济三年倍增计划，重点支持县域产业集聚区的建设和发展。农业“一县一业”正在形成，县域工业产业集群初具规模，县城规划建设全面启动。

2. 工业生产持续快速增长。装备制造业回升速度较快，其增加值比上年同期增长 18.3%；国有企业转降为升，股份制企业 and 集体企业增长较快，其中股份制企业工业增加值占规模以上工业的 56%，比上年同期增长 18.2%；产销衔接状况不断好转，全年产品销售率达 97.54%，比上年同期增长 0.1 个百分点。



数据来源：辽宁省统计局。

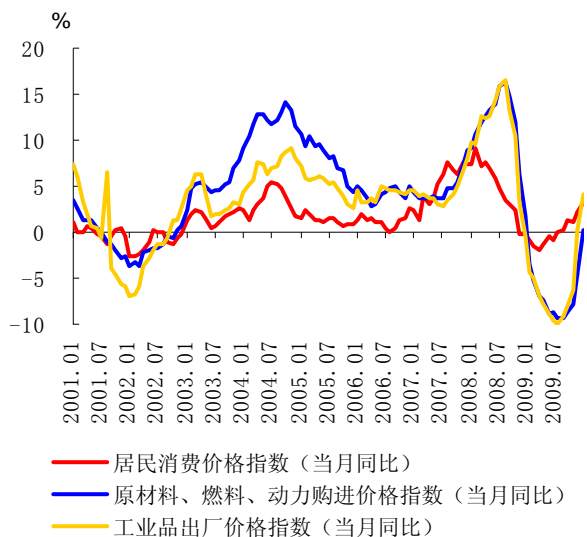
图 10 工业增加值及其增长率

3. 服务业发展不断加快。随着单个投资超百亿的服务业“十大重点工程”发展的不断推进，优先发展生产性服务业，充分发挥国家服务业引导资金和省服务业发展专项资金的引导效应，辽宁省服务业对 GDP 的拉动作用不断增强，2009 年第三产业在 GDP 中占比为 38.7%，同比提高 4.2 个百分点。

(三) 居民消费价格和生产领域价格涨幅回落

1. 居民消费价格涨幅自 4 月份起逐月回升，全年居民消费价格水平与上年持平。

2. 生产领域价格前期逐月下降、后期逐月回暖。工业品出厂价格月同比指数到 7 月触底反弹，11 月转正，12 月升幅扩大；原材料、燃料、动力购进价格月同比指数到 8 月步入谷底，9 月开始回升，12 月出现正增长。



数据来源：辽宁省统计局。

图 11 居民消费价格和生产者价格变动趋势

3. 就业形势良好，社会保障水平进一步提高。2009 年辽宁省继续保持零就业家庭动态为零，返乡农民基本实现就业，高校毕业生初次就业率达 87%。城镇登记失业率为 3.9%，继续低于全国平均水平。

城镇居民基本养老保险、基本医疗保险、新型农村合作医疗制度继续完善，启动了新型农村养老保险制度试点。年末全省城镇参加基本养老保险 1457.8 万人，比上年末增长 3.7%，共有 130.5 万城镇居民和 93.1 万农村居民得到政府最低生活保障。企业退休人员养老金月人均增加 110 元，城乡低保救助标准进一步提高。

专栏 3：关于金融危机对辽宁省装备制造业影响和政策建议

装备制造业是辽宁省的支柱产业。近年来，辽宁省装备制造业发展较快。2006 年，辽宁省装备制造业总体规模超过石化、冶金行业，成为第一大产业。受国际金融危机的影响，装备制造业企业也一度出现国内外订单减少、效益下降、部分企业减产等问题。但企业相继采取各种措施积极应对当前的内外冲击，取得了若干成效。人民银行沈阳分行在辽宁省选择了 16 户重点装备制造业企业进行了专题调研。调查结果显示，金融机构在支持装备制造业重点企业兼并重组、关键基础件产品创新和升级以及配套产业发展等几个方面发挥关键作用，促进辽宁省装备制造业和整体经济持续增长。

一、辽宁省装备制造业现状与特点

（一）装备制造业发展速度较快

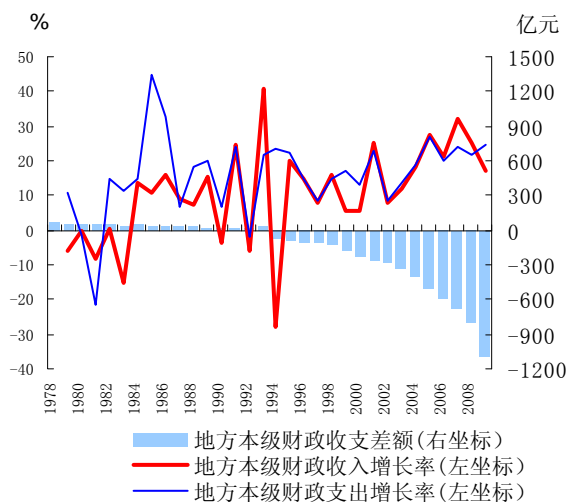
辽宁省装备制造业工业增加值从 2003 年的 424.14 亿元增加到 2009 年的 2241 亿元，按现价计算，年均增长 34.11%，占全省规模以上工业增加值的比重从 24.8% 增加到 28.7%，增加 3.9 个百分点。

（二）通用设备制造业、专用设备制造业和交通运输制造业具有明显的比较优势

辽宁省装备制造业在传统型主要行业具有明显优势。主要工业产品产量中，机床产值占国内机床行业的 30%，民用钢质船舶产量占国内的 16.3%，矿山机械、工程机械、航空器、轴承、输变电设备、压

（四）财政收入超预期增长

2009 年地方财政一般预算收入完成 1591 亿元，同比增长 17.3%，超过预期目标 2.3 个百分点。全年地方财政一般预算支出 2681.6 亿元，比上年增长 24.5%，主要投向教育、科学技术和社会保障就业等方面。



数据来源：辽宁省统计局。

图 12 财政收支状况

（五）环境保护和生态建设得以加强

2009 年辽宁省万元生产总值能耗下降 4%，化学需氧量和二氧化硫排放量同比分别下降 2% 以上和 3.5% 以上。植树造林 447 万亩，比上年增加 117 万亩。

缩机等行业处于国内领先地位，汽车、轨道交通等行业在国内占有重要位置。

（三）一些重点企业在并购重组、结构调整方面取得大的进展

沈阳机床通过上海产权交易市场向美国加纳基金转让了 30% 国有股份，彻底解决了历史债务和发展资金问题，瓦轴集团引进瑞典 SKF 参股，中石油、中石化分别参股新沈鼓集团 30% 的股份。包括沈阳机床、大连机床等在内的 7 家机床制造企业并购 10 家国外知名同行企业，引领了“走出去”兼并重组国外知名企业的潮流。

二、金融危机对装备制造业的冲击一度显现

一是外部需求减少，企业销售不畅，销售收入和盈利增幅下降。71% 的样本企业销售量同比下降，其中 26% 的样本企业销售量下降幅度在 20% 以上。二是部分企业新增订单锐减。62% 的样本企业表示未来 1 年的新订单同比减少，其中 31% 的样本企业新增订单同比减少在 20% 以上。三是一些企业资金出现紧张，贷款不能及时回收是普遍原因。71% 的样本企业由于多方面原因造成目前资金状况趋紧或者非常紧。64% 的企业是由于贷款不能及时回收，36% 的企业是由于成本大幅上升。四是企业库存产品不断增加。

尽管部分企业受到金融危机不同程度冲击，但没有改变装备制造业总体的运行态势，大部分企业仍处于正常经营状态。调查显示，88% 的样本企业反映目前经营情况仍然正常，其中 24% 的样本企业经营势头良好。有 30% 的样本企业反映产品仍处于供不应求状态。有近 40% 的样本企业反映订单充足，不少于去年同期。

三、加大金融政策扶持力度的政策建议

首先，继续完善金融机构的信贷服务。各银行在信贷政策上应将装备制造业作为重点行业予以倾斜。特别是对于暂时出现经营和资金周转困难，但基本面和前景较好的企业应给予信贷支持。通过为企业提供银团贷款、拓展担保方式、增强贷款利率下调弹性等多种方式给予政策扶持。落实国务院提出的加大对企业兼并重组的信贷支持，商业银行应尽快制定有关操作办法并拓展业务。

其次，大力发挥资本市场的作用。装备制造业企业的一个共性特点就是资产负债率高，销售利润率偏低，银行利息成本负担较重。因此，应大力通过资本市场直接融资以减轻企业负担。一是企业上市进行直接融资。鼓励企业通过主板、创业板、中小企业板上市，乃至在境外上市。二是通过发行企业债、公司债、可转换公司债、短期融资券等来募集产业整合需要的资金。三是发挥民间资本的作用，成立风险投资公司。可以把沈阳、大连等地的装备制造业聚集区作为“引进风险投资并具有退出机制”的试点园区，支持企业自主创新。

第三，大力发展融资租赁等创新业务。即企业将设备出售给租赁公司，以得到生产所需资金并采用分期付款租金的方式赎回，以继续使用设备进行生产。融资租赁业务利用公司现有生产设备进行融资，有利于盘活公司现有资产，增加长期借款，缓解流动资金压力。

（六）房地产市场健康平稳运行，汽车业发展迅速

1. 房地产市场健康平稳运行

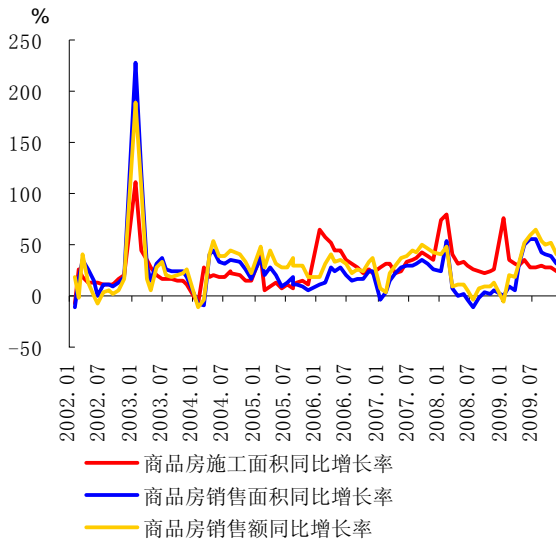
2009 年，辽宁省房地产市场持续保持了健康平稳运行态势，市场持续回暖，供求两旺，主要城市房地产价格上涨较快，房地产开发贷款和个人住房贷款增加较多。

（1）房地产投资继续保持高位运行。全省累计完成房地产开发投资 2640.56 亿元，同比增长 28.1%，比全国平均水平高 12 个百分点。其中，住宅开发投资完成额增长 22.4%，经济适用房开发投资完成额增长 28.7%。全省房地产开发投资本年资金来源 3268.8 亿元，国内贷款、利用外

资、自筹资金和其他资金分别占 14.74%、3.5%、48.45% 和 33.56%。

（2）土地开发持续下降，潜在商品房供应减少。房地产开发企业本年购置土地面积减少 30.62%，完成土地开发面积减少 3.12%。商品房施工面积、新开工面积、竣工面积分别增长 24.6%、22.74% 和 5.5%。

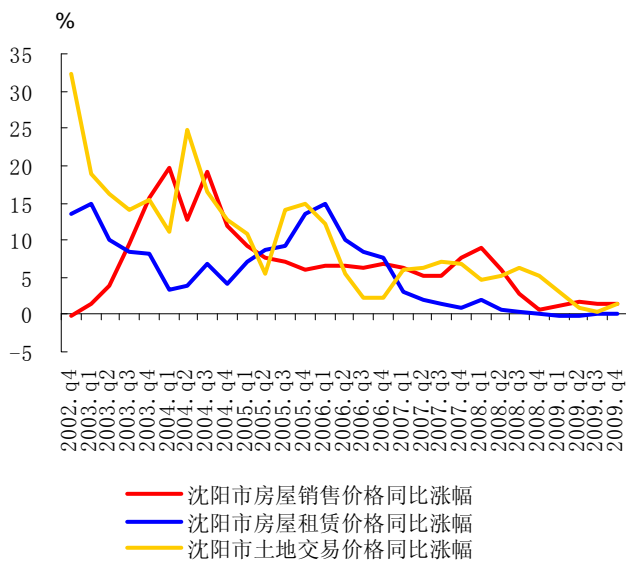
（3）商品房需求旺盛。商品房销售额、销售面积分别增长 41% 和 31.4%，增速较上年分别提高 28.2 和 26.5 个百分点。



数据来源：辽宁省统计局。

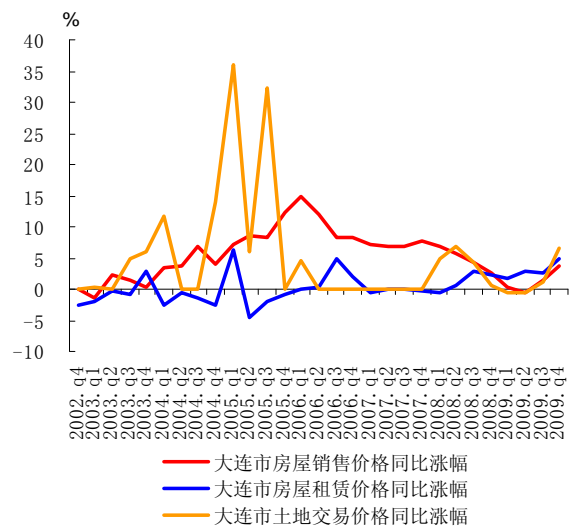
图 13 商品房施工和销售变动趋势

(4) 主要城市房地产价格呈上涨态势。沈阳市商品房销售价格同比小幅上涨，房屋销售价格环比自 2 月份起连续 11 个月增长；大连市房屋销售价格环比自 5 月份起连续 8 个月增长。



数据来源：国家发展改革委、国家统计局。

图 14 沈阳市房屋销售价格指数变动趋势



数据来源：国家发展改革委、国家统计局。

图 15 大连市房屋销售价格指数变动趋势

(5) 房地产类贷款增长较快。2009 年末，辽宁省金融机构房地产类贷款余额合计 2758.35 亿元，比年初增加 817.11 亿元，增长 42.1%。其中房地产开发类贷款余额比年初增长 47.6%；个人住房贷款则增长 41.7%。个人住房贷款是消费信贷增长的主要力量。

2. 汽车业发展迅速

辽宁省是我国重要的汽车整车制造及零部件生产基地之一，已形成以整车、发动机、零部件为主的完整汽车工业生产体系，产业集群快速发展。辽宁省已形成以华晨金杯、曙光黄海和沈阳中顺三大集团为核心，包括沈阳、丹东两大整车生产基地以及沈阳-辽阳-营口-大连与沈阳-锦州-朝阳两条汽车长廊的汽车产业集群。位于铁岭的辽宁专用车生产基地建设进展顺利。

在汽车购置税减征、汽车下乡、产业振兴规划等一系列有利于汽车产业发展政策不断出台的背景下，辽宁省汽车产业克服金融危机的不利影响，继续保持高速增长的态势。2009 年完成汽车产量 51.9 万辆、销量 50.9 万辆，分别增长 49.2% 和 46.3%。

辽宁省金融机构不断加大对汽车产业的支持力度，汽车产业贷款持续增加，不良贷款余额逐年下降。截至 2009 年末，辽宁省各项汽车贷款余额 101.39 亿元，不良贷款余额仅为 2.32 亿元；个人汽车消费贷款余额 49.8 亿元，同比增长 10.31%。

三、预测与展望

2010年,全球金融危机虽逐渐消退但影响并未完全消除,经济社会发展仍将面临诸多困难和挑战,但总体发展环境将好于上年。有利条件包括:宏观调控政策保持连续性、稳定性;国家制定新一轮加快东北振兴的支持政策;辽宁沿海经济带上升为国家战略。此外,辽宁消费需求的增长仍有着广阔的空间和巨大的潜力;装备制造业、冶金、石化、农产品加工业等辽宁主要产业发展势头良好;外需不断增强,外贸形势回升明显。

预计2010年辽宁地区生产总值增幅为11%;全社会固定资产投资约15000亿元,增幅约20%;进出口总额达到700亿美元左右,增幅约10%。

辽宁经济发展的良好态势,为信贷投放乃至整个金融业的发展创造良好条件。同时,经济向好态势也将使市场信心从危机后的恐慌中快速恢复,进而使货币流通速度明显加快、商业信用迅速恢复,经济运行所需的货币量相对减少。综合来看,2010年贷款增速将低于上年,仍能支持辽宁经济平稳较快发展。

总纂: 盛松成 闫力
统稿: 刘克宫 柳鸿生 陈宁波
执笔: 由华 卢心慧 王鲁非 郭雪丽 张博 张次兰 李士涛 王可 高霞
提供材料的还有: 宋刚 于松涛 李丽丽 吴小龙 苗丽光 郭宝华 杜欣 王雪
 张晓玲 李璐媚 全景红

附录:

(一) 辽宁省经济金融大事记

1月5日, 辽宁首批5家小额贷款公司正式挂牌营业, 这标志着民间金融在辽宁进一步扎根和拓展, 也为三农和中小企业提供了新的融资平台。

2月24日, 中国人民银行沈阳分行召开2009年辽宁省金融形势分析会, 辽宁省委书记、省长同时到会并做重要讲话, 省委书记和省长同时参加人民银行召开的形势分析会在辽宁是首次, 在全国也不多见。

3月5日, 抚顺市、北票市、葫芦岛市南票区、辽阳市弓长岭区4地市被纳入国务院第二批资源枯竭城市。

6月3日, 百年人寿保险股份有限公司在大连成立, 成为东北地区首家中资全国性寿险公司。

7月1日, 国务院常务会议讨论并原则通过《辽宁沿海经济带发展规划》, 并于9月8日予以正式批复, 辽宁沿海经济带发展规划正式上升为国家战略。

7月10日, 国家外汇管理局辽宁省分局制定的《关于支持企业应对国际金融危机的外汇政策意见》获国家外汇管理局批准实施。《意见》突破了现有的外汇管理政策框架, 为辖内企业提供更为高效的外汇管理服务和多渠道的融资便利。

7月30日~31日, 由中国金融学会、金融时报社、中国人民银行沈阳分行联合主办的“第二届东北金融高层论坛”在沈阳举行。

9月9日, 国务院发布《关于进一步实施东北地区等老工业基地振兴战略的若干意见》, 标志着东北地区进入全面振兴的新阶段。

9月21日, 辽宁省在全国率先实现财税库银及其分支机构全面横向联网, 中国人民银行副行长苏宁、国家税务总局副局长宋兰到场并发表讲话。

10月27日, 以大连北方粮食交易市场和大连粮油中心批发市场为基础的大连国家粮食交易中心正式成立。

(二) 辽宁省主要经济金融指标

表 1 辽宁省主要存贷款指标

	1月	2月	3月	4月	5月	6月	7月	8月	9月	10月	11月	12月	
本 外 币	金融机构各项存款余额(亿元)	19298.1	19846.8	20566.9	21016.2	21410	21991.4	22004.7	22081.3	22311.6	22504.6	22760	23351.1
	其中:城乡居民储蓄存款	10879	11100	11397.4	11483.6	11599.8	11778.4	11796.9	11819.6	12014.4	11939.3	11985.6	12243.2
	企业存款	5426.6	5551.4	5841.1	6000.9	6184.8	6590	6650.7	6812.7	6826.9	6965.6	7090.8	7596.7
	各项存款余额比上月增加(亿元)	37.5	548.7	720.1	449.3	393.9	581.4	13.2	76.6	230.3	192.9	255.4	591.1
	金融机构各项存款同比增长(%)	23.01	22.59	23.88	25.25	25.89	26.63	25.58	23.71	24.37	24.8	24.42	24.89
	金融机构各项贷款余额(亿元)	12853.7	13055.4	13883.2	14523.4	14896.3	15309	15150.1	15423	1556.2	15504.7	15803	16222.1
	其中:短期	5171.4	5223.9	5428.8	5561.7	5595.8	5800.5	5760.9	5773.1	5806.8	5730.2	5713.8	5790.3
	中长期	6339.3	6495.4	6793.2	6923.1	7189.7	7529.4	7702.2	7936	8186.1	8354.2	8561.8	8840.7
	票据融资	1193.4	1188.9	1518.5	1894.3	1960.3	1792	1500.2	1515.6	1349.9	1185.8	1268.4	1313.9
	各项贷款余额比上月增加(亿元)	545.1	201.7	814.1	640.1	372.9	412.7	-158.9	272.9	13.9	-56.9	298.3	419.1
	其中:短期	56	52.5	204.9	132.9	34.1	204.6	-39.6	12.2	33.7	-76.5	-16.5	76.6
	中长期	162.3	156	297.8	130	266.6	339.8	172.8	233.8	250	168.1	207.6	278.8
	票据融资	331.3	-4.5	315.8	375.8	66	-168.3	-291.8	15.4	-165.7	-164.2	82.7	45.4
	金融机构各项贷款同比增长(%)	21.82	20.82	26.6	30.76	32.82	34.67	32.54	33.85	33.2	32.5	32.61	31.81
	其中:短期	11.56	10.58	12.26	13.77	14.26	16.84	15.76	14.23	14.01	12.19	12.35	13.27
	中长期	19.97	19.78	23.41	24.65	28.32	32.19	32.92	36.42	38.54	41.48	42.86	43.07
	票据融资	136.74	127.49	218.61	282.6	268.63	247.21	212.36	219.96	170.42	132.28	82.19	52.41
	建筑业贷款余额(亿元)	283.4	277	288.6	287.9	297.7	299.7	309.4	322.6	326.4	324.4	341.3	345.2
	房地产业贷款余额(亿元)	863.9	902.2	906	937.7	951.8	1045.4	1036.5	1070.7	1110	1126.8	1142	1203.9
	建筑业贷款比年初增长(%)	-4.51	-6.67	-0.62	-0.90	2.51	3.20	6.51	11.05	12.40	11.71	17.53	18.84
房地产业贷款比年初增长(%)	0.36	4.81	8.80	12.61	14.30	25.54	24.47	28.58	33.30	35.32	37.14	44.58	
人 民 币	金融机构各项存款余额(亿元)	18847.9	19392.2	20115.1	20552.4	20933.2	21485.7	21529.6	21586.7	21827.4	21997	22214.7	22758.6
	其中:城乡居民储蓄存款	10681.4	10898.5	11188.8	11270.6	11383.5	11558.1	11576.6	11599.5	11799.8	11725.8	11776.2	12030.9
	企业存款	5202.6	5324	5627.1	5779.8	5959.1	6340.2	6431.6	6577.4	6596.8	6707.3	6791	7255.7
	各项存款余额比上月增加(亿元)	591.8	544.3	722.9	437.3	380.7	552.5	43.9	57.1	240.7	169.5	217.8	543.9
	其中:城乡居民储蓄存款	526.8	217	290.3	81.8	112.8	174.6	18.5	22.9	200.3	-74	50.4	254.7
	企业存款	-170.3	121.4	303.1	152.7	179.3	381.1	91.4	145.8	19.4	110.5	83.7	464.7
	各项存款同比增长(%)	23.68	23.1	24.11	25.34	26.05	26.64	25.94	24.07	24.61	24.87	24.31	24.68
	其中:城乡居民储蓄存款	30.8	28.33	28.99	28.14	27.74	27.75	25.72	24.3	24.41	21.97	20.12	18.48
	企业存款	14.4	13.02	15.5	18.06	20.54	25.85	25.77	26.81	26.5	29.49	31.94	35.24
	金融机构各项贷款余额(亿元)	12400.5	12605.3	13428.8	14065.1	14426.7	14807.8	14649.1	14897.9	14993.4	14899.3	15161.4	15549.6
	其中:个人消费贷款	1145.3	1141.3	1162.5	1179.9	1214.8	1281.1	1332.3	1379.1	1436	1478	1543.4	1598.8
	票据融资	1193	1188.9	1518	1892.4	1957.7	1788.8	1496.7	1511.9	1346.2	1182.1	1265.7	1311.8
	各项贷款余额比上月增加(亿元)	549	204.8	809.8	636.3	361.6	381.1	-158.8	248.8	95.5	-94.1	262.1	388.2
	其中:个人消费贷款	6.1	-4	21.2	17.4	34.9	66.3	51.3	46.8	56.9	42	65.4	55.4
票据融资	331.3	-4.1	315.3	374.5	65.2	-168.9	-292.1	15.2	-165.7	-164.1	83.6	46.1	
金融机构各项贷款同比增长(%)	20.85	20.71	26.77	31.21	33.43	35.33	33.11	34.46	33.81	32.64	32.39	31.22	
其中:个人消费贷款	7.88	7.28	8.47	9.08	11.03	15.46	19.23	22.15	25.68	29.16	36.89	39.96	
票据融资	138.55	129.02	220.73	284.48	269.71	247.52	211.97	219.48	169.84	131.71	81.9	52.24	
外 币	金融机构外币存款余额(亿美元)	65.84	66.48	66.08	67.95	69.79	74.03	69.54	72.4	70.9	74.34	79.9	86.77
	金融机构外币存款同比增长(%)	5.23	8.39	17.57	24.64	21.21	26.99	11.15	10.01	14.30	21.78	29.09	33.24
	金融机构外币贷款余额(亿美元)	66.28	65.83	66.48	67.15	68.73	73.36	73.34	76.87	83.2	88.65	94	98.5
	金融机构外币贷款同比增长(%)	62.29	26.60	22.86	19.22	16.34	16.22	15.90	16.60	16.70	27.27	38.33	47.22

数据来源:中国人民银行沈阳分行。

表 2 辽宁省各类价格指数

	居民消费价格指数		农业生产资料价格指数		原材料购进价格指数		工业品出厂价格指数		沈阳市房屋销售价格指数	沈阳市房屋租赁价格指数	沈阳市土地交易价格指数	大连市房屋销售价格指数	大连市房屋租赁价格指数	大连市土地交易价格指数
	当月同比	累计同比	当月同比	累计同比	当月同比	累计同比	当月同比	累计同比	当季(年)同比	当季(年)同比	当季(年)同比	当季(年)同比	当季(年)同比	当季(年)同比
2001	-	0.0	-	0.5	-	0.0	-	-1.4	2.6	0.1	1.7	-0.4	1.9	-0.1
2002	-	-1.1	-	1.7	-	-1.7	-	-2.2	0.1	-0.5	-16.9	-1.6	-1.9	0.0
2003	-	1.7	-	-1.6	-	5.1	-	3.6	7.6	1.4	16.1	0.7	0.0	3.5
2004	-	3.5	-	13.3	-	21.1	-	7.1	15.9	-1.0	16.2	4.6	-1.8	12.9
2005	-	1.4	-	10.0	-	8.1	-	5.1	7.6	1.5	11.4	9.2	-1.0	18.6
2006	-	1.2	-	0.5	-	4.2	-	4.1	6.6	3.8	6.0	10.8	1.8	1.2
2007	-	5.1	-	14.2	-	4.8	-	4.4	6.1	1.8	6.5	7.2	-0.3	-
2008	-	4.6	-	28.1	-	11.5	-	10.9	0.4	-	-	1.7	-	-
2009	-	0.0	-	-3.3	-	-6.7	-	-6.0	-	-	-	-	-	-
2008 1	7.4	7.4	27.3	27.3	9.2	9.2	9.8	9.8	-	-	-	-	-	-
2	9.1	8.3	29.2	28.3	10.6	9.9	9.6	9.7	-	-	-	-	-	-
3	7.2	7.9	36.5	31.0	11.9	10.6	12.7	10.7	9.0	2.1	4.7	6.8	-0.5	5.0
4	7.7	7.9	37.4	32.7	12.6	11.1	12.5	11.2	-	-	-	-	-	-
5	6.9	7.7	35.8	33.3	13.2	11.5	12.7	11.5	-	-	-	-	-	-
6	5.9	7.4	34.1	33.4	14.0	11.9	14.4	12.0	5.9	0.7	5.2	5.6	0.7	6.8
7	4.7	7.0	33.7	33.5	15.8	12.5	15.9	12.5	-	-	-	-	-	-
8	3.5	6.6	29.4	32.9	16.2	12.9	16.5	13.0	-	-	-	-	-	-
9	3.0	6.2	26.2	32.1	14.7	13.1	13.3	13.0	2.8	0.4	6.2	4.4	2.8	4.4
10	2.3	5.8	22.4	31.1	11.9	13.0	10.4	12.8	-	-	-	-	-	-
11	-0.3	5.2	17.1	29.7	6.4	12.4	3.3	11.9	-	-	-	-	-	-
12	-1.2	4.6	12.3	28.1	1.7	11.5	-0.5	10.9	0.6	0.2	5.1	2.5	2.2	0.5
2009 1	-0.8	-0.8	6.9	6.9	-3.4	-3.4	-4.4	-4.4	-	-	-	-	-	-
2	-1.6	-1.2	3.9	5.4	-5.2	-4.3	-5.1	-4.8	-	-	-	-	-	-
3	-2.0	-1.4	-2.6	2.6	-6.9	-5.2	-6.9	-5.5	1.2	-0.1	3.1	0.2	1.6	-0.7
4	-1.3	-1.4	-4.0	0.8	-7.4	-5.7	-7.9	-6.1	-	-	-	-	-	-
5	-0.5	-1.2	-5.6	-0.5	-8.9	-6.4	-9.0	-6.7	-	-	-	-	-	-
6	-0.8	-1.2	-6.4	-1.5	-8.6	-6.7	-9.5	-7.1	1.7	-0.1	1.0	-0.5	2.8	-0.5
7	-0.1	-1.0	-8.4	-2.6	-9.3	-7.1	-10.0	-7.5	-	-	-	-	-	-
8	0.2	-0.9	-7.6	-3.2	-9.4	-7.4	-9.1	-7.7	-	-	-	-	-	-
9	1.3	-0.6	-6.5	-3.6	-8.7	-7.5	-8.0	-7.8	1.4	0.0	0.4	1.5	2.5	1.2
10	1.1	-0.5	-4.4	-3.7	-7.8	-7.6	-6.3	-7.6	-	-	-	-	-	-
11	2.2	-0.2	-2.1	-3.5	-4.5	-7.3	0.2	-6.9	-	-	-	-	-	-
12	3.2	0.0	0.0	-3.3	0.2	-6.7	4.2	-6.0	1.5	0.1	1.4	3.6	5.0	6.6

数据来源：辽宁省统计局。

表3 辽宁省主要经济指标

	1月	2月	3月	4月	5月	6月	7月	8月	9月	10月	11月	12月
	绝对值（自年初累计）											
地区生产总值（亿元）	-	-	2642.2	-	-	5920.6	-	-	9472.96	-	-	15065.6
第一产业	-	-	130	-	-	410.6	-	-	-	-	-	1414.9
第二产业	-	-	1434.1	-	-	3514	-	-	-	-	-	7821.7
第三产业	-	-	1078.2	-	-	1996	-	-	-	-	-	5829
工业增加值（亿元）	-	935.5	1545.9	2133.8	2788.8	3538.3	4219.8	4906.4	5627.9	6332.5	7053.2	7751.6
城镇固定资产投资（亿元）	-	215	804.2	1511.9	2632.8	4396.4	5576.4	6630.3	8163	9120.1	10078.4	11605.2
房地产开发投资	-	52	172.1	332.8	581	1023	1283.1	1572.9	1926.6	2191.8	2422	2640.6
社会消费品零售总额（亿元）	-	972.4	1374.3	1799.1	2285.5	2744.6	3197.4	3677.3	4221.2	4779	5279.5	5812.6
外贸进出口总额（万美元）	-	798000	1211000	1640000	2106000	2641000	3162000	3677000	4348000	4841000	5510000	6292000
进口	-	338000	539000	760000	987000	1228000	1488000	1738000	2039000	2246000	2591000	2948000
出口	-	460000	672000	880000	1119000	1413000	1674000	1939000	2310000	2595000	2919000	3344000
进出口差额(出口—进口)	-	122000	133000	120000	132000	185000	186000	201000	271000	349000	328000	396000
外商实际直接投资（万美元）	-	202000	362000	429000	496000	751000	821000	897000	1048000	1153000	1351000	1544000
地方财政收支差额（亿元）	-	-46.3	-101.5	-134.2	-171.4	-233.9	-317.9	-350.8	-434.1	-421.9	-506.8	-1090.6
地方财政收入	-	229	331.7	458.7	579.1	764.9	889.3	1003	1131.1	1257.2	1379	1591
地方财政支出	-	275.3	433.2	592.9	750.5	998.8	1207.2	1353.8	1565.2	1679.1	1885.8	2681.6
城镇登记失业率（%）（季度）	-	-	4	-	-	3.9	-	-	3.9	-	-	3.9
	同比累计增长率（%）											
地区生产总值	-	-	9.6	-	-	11.5	-	-	12.7	-	-	13.1
第一产业	-	-	4	-	-	4.8	-	-	4.8	-	-	3.1
第二产业	-	-	10.1	-	-	11.5	-	-	13.5	-	-	15.6
第三产业	-	-	9.6	-	-	12.5	-	-	12.8	-	-	12.1
工业增加值	-	10.6	11.2	11.5	12.1	12.7	13.2	13.7	14.4	15.5	16.1	16.8
城镇固定资产投资	-	48	63.5	53.9	49.4	47.5	45.6	42.9	41.3	38.9	34.5	30.7
房地产开发投资	-	106.3	61.2	51.5	47.8	40.6	39.6	38.4	35.5	33.9	31.6	28.1
社会消费品零售总额	-	19.2	18	17.5	17.4	17.5	17.6	17.7	17.9	18	18.1	18.2
外贸进出口总额	-	-18.6	-22.6	-23.6	-22.8	-22.5	-23.3	-24.6	-22.1	-21.7	-18.1	-13.1
进口	-	-20.8	-22.8	-19.6	-17	-18.5	-	-15.8	-13.5	-11.3	-7.9	3
出口	-	-16.9	-22.3	-26.7	-27.2	-25.6	-28.9	-31	-28.4	-27.8	-25.5	-20.5
外商实际直接投资	-	13.3	20	10.1	-5.8	11	6.7	5.5	9.9	9.1	16.1	28.5
地方财政收入	-	8.1	9.4	8.3	9.8	13.8	12.8	13.9	12.7	12.2	13.4	17.3
地方财政支出	-	28.9	32.9	30.2	27.1	29.1	30.5	29.1	28.4	24.3	22.6	24.5

数据来源：辽宁省统计局。