

# 上海界龙实业集团股份有限公司

600836

## 2009 年半年度报告

## 目录

一、重要提示.....	2
二、公司基本情况.....	2
三、股本变动及股东情况.....	3
四、董事、监事和高级管理人员情况.....	4
五、董事会报告.....	4
六、重要事项.....	9
七、财务报告（未经审计）.....	17
八、备查文件目录.....	82

## 一、重要提示

- (一) 本公司董事会、监事会及其董事、监事、高级管理人员保证本报告所载资料不存在任何虚假记载、误导性陈述或者重大遗漏，并对其内容的真实性、准确性和完整性承担个别及连带责任。
- (二) 公司全体董事出席董事会会议。
- (三) 公司半年度财务报告未经审计。
- (四) 本公司不存在被控股股东及其关联方非经营性占用资金情况。
- (五) 本公司不存在违反规定决策程序对外提供担保的情况。
- (六) 公司负责人费屹立、主管会计工作负责人沈伟荣及会计机构负责人（会计主管人员）薛群声明：保证本半年度报告中财务报告的真实、完整。

## 二、公司基本情况

### (一) 公司基本情况简介

- 1、 公司法定中文名称：上海界龙实业集团股份有限公司  
 公司法定中文名称缩写：界龙实业  
 公司英文名称：SHANGHAI JIELONG INDUSTRY GROUP CORPORATION LIMITED  
 公司英文名称缩写：J. L. C
- 2、 公司 A 股上市交易所：上海证券交易所  
 公司 A 股简称：界龙实业  
 公司 A 股代码：600836
- 3、 公司注册地址：上海市浦东新区川周路 7111 号  
 公司办公地址：上海市浦东新区川周路 7111 号  
 邮政编码：201205  
 公司国际互联网网址：<http://www.jielong-printing.com>  
 公司电子信箱：[ad@jielongcorp.com](mailto:ad@jielongcorp.com)
- 4、 法定代表人：费屹立
- 5、 公司董事会秘书：楼福良  
 电话：021-63746888  
 传真：021-63732586  
 E-mail：[loufl@jielongcorp.com](mailto:loufl@jielongcorp.com)  
 联系地址：上海市宁海东路 200 号（申鑫大厦 16 楼）  
 公司证券事务代表：樊正官  
 电话：021-58921888  
 传真：021-58926698  
 E-mail：[irm@jielongcorp.com](mailto:irm@jielongcorp.com)  
 联系地址：上海市浦东新区川周路 7111 号
- 6、 公司信息披露报纸名称：上海证券报  
 登载公司半年度报告的中国证监会指定国际互联网网址：<http://www.sse.com.cn>  
 公司半年度报告备置地点：上海市宁海东路 200 号（申鑫大厦 16 楼）
- 7、 公司其他基本情况：  
 公司第五届董事会于 2009 年 5 月 17 日任期届满，第六届董事会于 2009 年 5 月 18 日正式到任；  
 为此，公司法定代表人由原第五届董事会董事长费钧德先生变更为现第六届董事会董事长费屹立先生。

### (二) 主要财务数据和指标

#### 1、主要会计数据和财务指标

单位：元 币种：人民币

	本报告期末	上年度期末	本报告期末比上年度 期末增减（%）
总资产	2,205,130,300.84	2,237,849,609.24	-1.46
所有者权益（或股东权益）	411,476,469.90	415,678,969.34	-1.01
每股净资产(元)	1.3123	1.3257	-1.01
	报告期（1—6 月）	上年同期	本报告期比上年同期 增减（%）

营业利润	-3,395,820.03	9,095,250.54	-137.34
利润总额	-1,650,376.68	9,165,775.26	-118.01
净利润	-6,123,845.34	3,072,461.01	-299.31
扣除非经常性损益后的净利润	-7,569,397.39	2,135,628.27	-454.43
基本每股收益(元)	-0.020	0.010	-300.00
扣除非经常性损益后的基本每股收益(元)	-0.024	0.007	-442.86
稀释每股收益(元)	-0.020	0.010	-300.00
净资产收益率(%)	-1.49	0.74	减少 2.23 个百分点
经营活动产生的现金流量净额	84,875,654.61	-147,425,833.38	157.57
每股经营活动产生的现金流量净额(元)	0.2707	-0.4702	157.57

## 2、非经常性损益项目和金额

单位：元 币种：人民币

非经常性损益项目	金额
非流动资产处置损益	1,210,767.95
计入当期损益的政府补助，但与公司正常经营业务密切相关，符合国家政策规定、按照一定标准定额或定量持续享受的政府补助除外	564,185.40
除上述各项之外的其他营业外收入和支出	-29,510.00
少数股东权益影响额	10,271.77
所得税影响额	-310,163.07
合计	1,445,552.05

## 三、股本变动及股东情况

## (一) 股份变动情况表

报告期内，公司股份总数及股本结构未发生变化。

## (二) 股东和实际控制人情况

## 1、股东数量和持股情况

单位：股

报告期末股东总数	63,832 户					
前十名股东持股情况						
股东名称	股东性质	持股比例 (%)	持股总数	报告期内增减	持有有限售条件股份数量	质押或冻结的股份数量
上海界龙集团有限公司	境内非国有法人	29.76	93,320,687	-15,442,000	5,400,000	无
李江	境内自然人	0.55	1,722,814	1,722,814		无
金炳业	境内自然人	0.31	965,506	965,506		无
白忠	境内自然人	0.27	856,402			无
王宏	境内自然人	0.25	777,949	777,949		无
李健	境内自然人	0.22	695,135	695,135		无
李晓敏	境内自然人	0.22	676,525	676,525		无
孟楠	境内自然人	0.20	633,600	633,600		无
肖裕福	境内自然人	0.18	560,000	560,000		无
黄涛	境内自然人	0.16	516,058	516,058		无
前十名无限售条件股东持股情况						
股东名称	持有无限售条件股份的数量			股份种类		

上海界龙集团有限公司	87,920,687	人民币普通股
李江	1,722,814	人民币普通股
金炳业	965,506	人民币普通股
白忠	856,402	人民币普通股
王宏	777,949	人民币普通股
李健	695,135	人民币普通股
李晓敏	676,525	人民币普通股
孟楠	633,600	人民币普通股
肖裕福	560,000	人民币普通股
黄涛	516,058	人民币普通股

报告期内公司第一大股东上海界龙集团有限公司通过上海证券交易所集中竞价系统和大宗交易系统累计出售公司股票 15,442,000 股。

前十名有限售条件股东持股数量及限售条件

单位:股

序号	有限售条件 股东名称	持有的有 限售条件 股份数量	有限售条件股份可上市交易情况		限售条件
			可上市交易时间	新增可上市交 易股份数量	
1.	上海界龙集 团有限公司	5,400,000	2010年2月12日	5,400,000	认购 2006 年非公开发行股票 300 万股, 后经公司 2007 年度 公积金转增股本, 每 10 股转增 8 股, 变为 540 万股, 锁定期 为自发行结束之日起 36 个月

2、控股股东及实际控制人变更情况

本报告期内公司控股股东及实际控制人没有发生变更。

四、董事、监事和高级管理人员情况

(一) 董事、监事和高级管理人员持股变动

报告期内公司董事、监事、高级管理人员持股未发生变化。

(二) 新聘或解聘公司董事、监事、高级管理人员的情况

公司第五届董事会于 2009 年 5 月 17 日任期届满。经公司召开第五届第二十次董事会会议及 2008 年度股东大会, 选举费屹立、沈伟荣、高祖华、龚忠德、蒋国义、陈亚民、石磊、刘涛、郑韶九位同志为公司第六届董事会董事; 其中石磊、刘涛、郑韶三位同志为公司第六届董事会独立董事。第六届董事会任期三年, 从 2009 年 5 月 18 日起至 2012 年 5 月 17 日止。

公司第五届监事会于 2009 年 5 月 17 日任期届满。经公司召开第五届第十二次监事会会议及 2008 年度股东大会, 选举马凤英、陶振扬、沈春三位同志为公司第六届监事会监事; 其中沈春为职工监事。第六届监事会任期三年, 从 2009 年 5 月 18 日起至 2012 年 5 月 17 日止。

经公司召开第六届第一次董事会会议, 选举费屹立先生为公司第六届董事会董事长, 并担任公司法定代表人一职。同时, 公司第六届董事会聘任沈伟荣先生为公司总经理, 楼福良先生为公司董事会秘书, 聘任高祖华先生、蒋国义先生、任端正先生为公司副总经理, 龚忠德先生为公司总工程师, 薛群女士为公司财务管理总部总经理(公司财务负责人)。公司董事长、总经理、副总经理、董事会秘书、总工程师、财务负责人任期为 3 年, 自 2009 年 5 月 18 日起至 2012 年 5 月 17 日止。

经公司召开第六届第一次监事会会议, 选举马凤英女士为公司第六届监事会监事长。

五、董事会报告

(一) 报告期内整体经营情况的讨论与分析

2009 年是界龙实业集团实施五年规划的关键之年。目前, 全国经济发展正处在企稳回升的关键时期, 保持经济平稳较快发展是公司面临的首要任务。为此, 公司及各下属企业努力贯彻落实年初经济工作会议精神, 积极争取完成各项经济指标和主要任务。

根据公司发展的总体战略部署，公司继续持续强化管理，突出加强以质量管理为重点的生产管理，以成本管理为重点的财务管理，提高降本增效的效率；坚持品牌战略，加强研发和技术创新，做专做强，提高企业核心竞争力，走品牌经营之路；同时，着力拓展国内国际两个市场，全面协调，优化业务结构，促进公司持久快速发展。

1、报告期公司总体经营情况

(1) 公司主营业务范围：包装装潢，彩色印刷，特种印刷，电脑纸品，照相制版，包装印刷物资及器材，金属制品，机电，纺织器材，自营和代理各类商品及技术的进出口业务等。

报告期内，公司实现营业收入 447,008,639.52 元，比上年同期增加 24.68%；实现营业利润 -3,395,820.03 元，比上年同期下降 137.34%；实现归属于母公司的净利润 -6,123,845.34 元，比上年同期减少 299.31%。

公司受国际金融危机波及实体经济的影响，本公司加工印刷产品市场需求萎缩，国内外业务订单出现较大下降。虽经公司上下努力，深挖内部潜力，同时公司下属房产公司销售了部分楼盘，公司第二季度经营情况好转，营业收入有所增加，但仍不能弥补第一季度出现的亏损，为此公司 2009 年上半年度仍出现亏损。

(2) 公司主要财务数据变动分析：

单位：人民币 元

序号	项目	本期余额	期初余额	本期增减额	增减百分比
1	预付款项	140,137,731.72	207,130,660.64	-66,992,928.92	-32.34%
2	其他应收款	77,810,724.02	114,128,480.16	-36,317,756.14	-31.82%
3	可供出售金融资产	5,668,810.54	3,213,975.78	2,454,834.76	76.38%
4	应交税费	-13,293,389.42	14,715,465.46	-28,008,854.88	-190.34%
5	一年内到期的非流动负债	40,000,000.00	226,085,054.30	-186,085,054.30	-82.31%
6	递延所得税负债	916,186.11	382,697.25	533,488.86	139.40%
7	营业税金及附加	9,281,024.30	2,704,005.41	6,577,018.89	243.23%
8	管理费用	46,721,458.82	35,247,403.11	11,474,055.71	32.55%
9	财务费用	22,110,474.69	10,243,324.96	11,867,149.73	115.85%
10	资产减值损失	1,033,457.56	-4,182,532.54	5,215,990.10	-124.71%
11	投资收益	1,195,434.89	645,755.90	549,678.99	85.12%
12	营业外收入	1,940,689.38	816,013.21	1,124,676.17	137.83%
13	营业外支出	195,246.03	745,488.49	-550,242.46	-73.81%
14	所得税	4,979,027.46	3,716,028.47	1,262,998.99	33.99%
15	少数股东损益	-505,558.80	2,377,285.78	-2,882,844.58	-121.27%

(1)、预付款项减少的主要原因是公司下属子公司上海界龙房产开发有限公司投资的扬州项目预付土地保证金转入房地产开发成本。

(2)、其他应收款减少的主要原因是公司下属子公司上海界龙房产开发有限公司收回原参股公司上海积绩商贸有限公司借款及利息以及股权转让款等。

(3)、可供出售金融资产增加的主要原因是公司下属子公司上海外贸界龙彩印有限公司持有的可供出售金融资产公允价值上升所致。

(4)、应交税费减少的主要原因是公司下属子公司上半年度上交税金所致。

(5)、一年内到期的非流动负债减少的主要原因是公司下属子公司上海界龙房产开发有限公司投资的项目公司本期归还项目借款。

(6)、递延所得税负债增加的主要原因是公司下属子公司上海外贸界龙彩印有限公司持有的可供出售金融资产期末公允价值比期初上升以及所得税税率变动而增加的递延所得税负债。

(7)、营业税金及附加增加的主要原因是公司下属房产公司投资的项目公司增加销售而增加的营业税金及附加。

(8)、管理费用增加的主要原因是公司下属房产公司投资的项目公司实现销售而增加的管理费用。

(9)、财务费用增加的主要原因是公司本期比去年同期增加借款以及德盈房产项目实现销售而结转的利息支出。

(10)、资产减值损失增加的主要原因是本期比去年同期增加计提坏账准备。

(11)、投资收益增加的主要原因是本期比去年同期增加参股公司投资收益。

- (12)、营业外收入增加的主要原因是本期比去年同期增加处置固定资产收益。  
 (13)、营业外支出减少的主要原因是本期比去年同期减少捐赠支出。  
 (14)、所得税增加的主要原因是本期所得税适用税率比去年同期提高所致。  
 (15)、少数股东损益减少的主要原因是公司下属控股子公司比去年同期减少利润所致。

(3) 公司主要控股公司及参股公司的经营情况及业绩分析:

单位: 人民币 万元

公司名称	业务性质	主要产品或服务	注册资本	资产总额	净利润
上海外贸界龙彩印有限公司	印刷各类包装、装潢、书刊, 商标印刷, 纸箱、纸盒等	彩色纸箱、纸盒, 出口图书等	12,800	28,663.37	305.34
上海界龙房产开发有限公司	房地产开发经营, 房产物业管理、租赁, 承接装潢业务等	商品房开发等	9,000	80,465.97	184.28
上海界龙永发印务有限公司	包装装潢及商标印刷, 书刊、杂志印刷等	香烟包装盒、饮料包装等	6,500	16,666.89	212.71
上海川沙界龙联合发展有限公司	房地产开发经营, 房产物业管理、租赁, 承接装潢业务等	商品房开发等	6,000	48,930.90	875.34
上海界龙浦东彩印公司	印刷各类包装、装潢、书刊, 样本、月历画册等	印刷各类包装、书刊, 样本等	6,000	10,975.08	-1,001.33
上海界龙中报印务有限公司	书刊印刷, 书刊排版, 包装印刷物资及器材的销售, 纸制品的加工及销售等	报刊印刷等	2,580	5,717.38	83.56
上海界龙现代印刷纸品有限公司	纸制品, 商业表格处理设备的印刷业务等	电脑打印纸, 信封等	2,000	7,374.24	189.07
北京外文印务有限公司	出版物、包装装潢、其他印刷品印刷、装订	出版物印刷、装订等	2,500	4,195.44	-284.93

说明: 上海界龙浦东彩印公司受国际金融危机对国内实体企业产生影响, 该公司业务量萎缩, 产生较大亏损; 同时因所在区域政府规划发生变化, 根据相关要求, 目前该公司业务在集团内部进行分流安置。该公司将积极进行经营性资产整合, 改善资产质量, 腾笼换鸟, 为厂房出租做前期准备工作。

(4) 报告期内公司现金流量变化情况分析:

2009年1-6月份合并报表现金流量表显示: 经营活动产生的现金流量净额为8,487.57万元, 投资活动产生的现金流量净额为-3,910.04万元, 筹资活动产生的现金流量净额为-8,457.24万元。其中: 经营活动产生的现金流量净额比去年同期增加23,230.15万元, 主要是本期公司下属房产公司投资的项目公司同比增加预收房款收入, 减少开发成本支出所致。投资活动产生的现金流量净额比去年增加2,137.11万元, 主要是本期比去年同期减少购建固定资产支出。筹资活动产生的现金流量净额比去年同期减少15,057.11万元, 主要是本期公司下属房产公司投资的项目公司归还银行借款所致。

2、在经营中出现的问题与困难及解决方案

经营中的问题与困难:

- (1) 受全球金融风暴对工业企业(尤其是外向型企业)影响, 市场开拓力度不够, 业务不足。
- (2) 经营管理风险, 随着业务规模的增长, 公司提升经营管理能力的压力也越来越大。印刷服务专业化对产品质量、服务质量提出越来越高的要求, 国际业务更是对公司管理工作提出了挑战。
- (3) 报告期内公司资金比较吃紧, 新项目的上马、新设备的购置、新厂房的建设; 业务增长带来的流动资金需求量增大; 房产板块进行项目开发和土地招投标需要大块资金, 目前银行对实体经济的企业贷款投放量不大, 所以对企业的流动资金运营压力较大。

(4) 产品技术研发风险, 企业自主研发的新技术、新产品、专利申请数量与集团的规模与发展趋势还不相适应, 研发机构研发经费的投入偏少, 创新成果不多。

解决问题方案:

(1) 逐步调整产品结构, 走专业化、精细化发展道路, 优化公司业务结构。同时, 紧紧围绕市场求突破, 开拓新思路, 努力扩大市场占有率和品牌知名度, 并继续开拓新的利润增长点, 更好的提高公司效益。

(2) 针对目前国内外的经济形势, 根据实际情况逐步调整公司资产结构, 积极进行经营性资产整合, 提高资产质量和效率, 促进公司产业升级。

(3) 进一步落实降本增效。要把成本控制措施落实到生产加工的全过程中, 优化生产工序和工艺流程, 挖掘单位时间生产率、产能利用率、材料利用率; 同时提高效益, 从采购、物流、财务费用、库存管理、减少冗员全方位考虑, 杜绝跑冒滴漏, 开源节流。

(4) 合理调配资金, 确保资金运作的高效集中, 保证企业生产、建设、投资等资金的合理需求; 积极开辟新的融资渠道, 适当调整银行结构, 降低融资成本。

(5) 严格履行 ISO 质量管理方针, 实现全面质量管理, 提高成品率。要加强成本控制, 实施全方位、全过程、全员成本控制管理, 继续深入开展降本增效工作。研究各种金融工具的特点, 学会综合利用金融工具, 舒解资金压力, 降低财务费用。减员增效、降本增效、管理增效、政策增效多管齐下, 切实降低企业经营成本。

(6) 公司优化研发管理, 建立技术研发中心, 加大研发经费投入, 形成以客户需求主导的产品路线和路标规划, 降低产品技术风险。

## (二) 公司主营业务及其经营状况

### 1、主营业务分行业、产品情况表

单位:元 币种:人民币

分行业或分产品	营业收入	营业成本	营业利润率(%)	营业收入比上年增减(%)	营业成本比上年增减(%)	营业利润率比上年增减(%)
分行业						
工业类	267,193,510.00	224,415,095.54	16.01	-12.41	-12.97	增加 0.54 个百分点
房地产类	162,175,710.80	125,335,510.74	22.72	338.48	383.02	减少 7.12 个百分点
商业类	51,311,089.31	47,401,214.11	7.62	-18.62	-19.58	增加 1.99 个百分点
分产品						
彩印包装装潢	216,908,449.67	180,788,653.04	16.65	-8.86	-9.04	增加 0.16 个百分点
商品房开发	162,175,710.80	125,335,510.74	22.72	338.48	383.02	减少 7.12 个百分点
商贸服务	51,311,089.31	47,401,214.11	7.62	-18.62	-19.58	增加 1.99 个百分点

### 2、主营业务分地区情况

单位:元 币种:人民币

地区	营业收入	营业收入比上年增减(%)
华东地区	429,023,945.89	27.18

## (三) 公司投资情况

### 1、募集资金总体使用情况



单位:万元 币种:人民币

募集年份	募集方式	募集资金总额	本报告期已使用募集资金总额	已累计使用募集资金总额	尚未使用募集资金总额	尚未使用募集资金用途及去向
2006	非公开发行	14,980.55		14,792.55	188	存入银行专用帐户
合计	/	14,980.55		14,792.55	188	/

## 2、承诺项目使用情况

单位:万元 币种:人民币

承诺项目名称	是否变更项目	拟投入金额	实际投入金额	是否符合计划进度	项目进度	预计收益	产生收益情况	是否符合预计收益	未达到计划进度和收益说明	变更原因及募集资金变更程序说明
“引进 18,000 吨新型复合包装材料生产线技术改造”项目	否	4,760	4,760	是	已与德国埃维巴公司签订购置设备合同, 购买多层挤出机并支付人民币 4760 万元, 该设备于 2008 年 12 月到公司, 2009 年 1 月开始安装。已交定金人民币 66 万元用于购买国内柔版印刷机, 因国产柔版印刷机技术不成熟, 故已退机, 收回定金人民币 66 万元。		设备安装阶段, 尚未产生收益	是		
“高档印刷关键设备技术改造”项目	否	4,800	4,612	是	购买博斯特柔印机和博斯特自动模切机支付人民币 2232.5 万元, 该两台机器于 2007 年 10 月到厂, 11 月安装调试, 投入生产。购买博斯特糊盒机支付人民币 294.5 万元, 该机器于 2007 年 10 月到厂, 11 月安装调试投入生产。购买三菱对开胶印机支付人民币 1070 万元, 该机器于 2007 年 6 月到厂, 2007 年 7 月投入生产。购买三菱对开胶印机支付人民币 1015 万元。		所购新设备 2009 年上半年共完成销售产值 3850 万元, 产生利润 164 万元	否	项目所需机器设备已于 2008 年年底基本安装调试完毕, 进入生产状态。但受国际金融危机影响, 企业印刷业务订单下降, 与项目当时预测的市场环境发生重大变化, 引起企业未能实现预测收益。	
“收购上海界龙浦东彩印公司 25% 股权”项目	否	2,450	2,450	是	股权转让款于 2007 年 8 月 3 日已全部支付完毕, 已办理股权变更等手续。		未能产生收益	否	受国际金融危机影响, 对国内实体企业产生影响, 公司业务订单下降; 同时因所在区域政府规划发生变化, 根据相关要求, 该公司对其业务进行分流, 引起报告期内业务量萎缩。目前, 该公司厂房出租事宜正处前期准备过程中。	
“补充公司日常经营需要的流动资金”	否	2,970.55	2,970.55	是	补充“引进 18,000 吨新型复合包装材料生产线技术改造”项目流动资金 1000 万元, 用于购买原辅材料。补充“高档印刷关键设备技术			是		

金”					改造”项目流动资金 1000 万元，用于购买原辅材料。970.55 万元用于公司采购纸张等生产原料。					
合计	/	14,980.55	14,792.55	/	/		/	/	/	/

## 3、非募集资金项目情况

单位:万元 币种:人民币

项目名称	项目金额	项目进度	项目收益情况
北京外文印务有限公司	1,275	该公司由本公司及中国国际图书贸易总公司于 2008 年 7 月投资成立，注册资本为人民币 1000 万元（大写：壹仟万元整），出资比例为：公司出资人民币 510 万，占 51% 股份；中国国际图书贸易总公司出资人民币 490 万，占 49% 股份，双方将按上述出资比例分享利润，分担亏损和风险。2008 年 10 月公司召开五届十八次董事会，决定对北京外文印务有限公司进行增资人民币 1500 万元，其中本公司按原出资比例 51% 增加出资 765 万元。增资后该公司注册资本由人民币 1000 万元增加至人民币 2500 万元。2009 年 4 月公司召开第五届第二十一一次董事会，审议通过对北京外文印务有限公司进行增资人民币 2500 万元，其中本公司按原出资比例 51% 增加出资 1275 万元。增资后该公司注册资本由人民币 2500 万元增加至 5000 万元。	报告期末该公司产生净利润为 -284.93 万元。
扬州 366 号地块		公司子公司上海界龙房产开发有限公司于 2007 年 12 月 28 日获得江苏省扬州市国土资源局《国有建设用地使用权成交确认书》，以单价人民币 2,475 元/平方米中标取得编号为 366 号地块(用地面积约 146,470 平方米，规划用途为商住，建筑密度 30%，容积率 1.52)的国有建设用地使用权。截至 2009 年 6 月 30 日本公司子公司上海界龙房产开发有限公司已累计支付土地费用等 211,606,505.00 元。	该项目暂无收益

(四) 预测年初至下一报告期期末的累计净利润可能为亏损或者与上年同期相比发生大幅度变动的警示及说明

受国际金融危机对实体经济的影响，公司业务订单下降，经公司财务部门测算，预计公司年初至下一报告期期末的累计净利润可能为亏损。

## 六、重要事项

## (一) 公司治理的情况

公司股票自 1994 年 2 月上市以来，严格按照中华人民共和国《公司法》、《证券法》、《上市公司治理准则》和中国证监会颁布的有关法律、法规的要求，不断完善公司的法人治理结构，建立现代企业制度，规范公司信息披露制度。

报告期内，公司董事会根据《中华人民共和国公司法》、《中华人民共和国证券法》等有关法律、法规的要求，制定相关规章制度。

## 1、股东与股东大会

公司能够确保所有股东，特别是中小股东的合法权益，建立能够确保所有股东充分行使法律、法规和《公司章程》所规定的权利和义务的制度。在会场选址上尽量考虑到股东参加会议的方便，使较多的股东能够参加股东大会，并严格遵守表决事项和表决程序等有关规定，切实维护上市公司和全体股东的合法权益。会议通过的决议由参加会议的律师事务所律师见证。

## 2、控股股东和上市公司关系

公司与控股股东在人员、资产、财务、业务方面完全分开，各有一套完整的财务管理、生产经营、销售业务体系。公司董事会、监事会和管理层均能独立运作。

## 3、董事和董事会

公司按照《公司章程》的有关规定选举产生董事会，保证董事的选聘公正、公平、公开、独立。全体董事熟悉和了解国家有关法律和法规，全面了解董事的责任、权利和义务。本着对全体股东负责的态度，对董事会的每一项议案发表自己的看法和建议，切实维护全体股东的利益，忠诚勤勉的履行职责。

## 4、监事和监事会

公司监事会根据《公司章程》、《监事会议事规则》等有关要求，本着对全体股东负责的精神认真履行职责，独立有效的对公司董事、经理、高级管理人员及财务履行监督职责，起到为全体股东保驾护航的作用。

## 5、绩效评价和激励约束机制

公司制定经营班子定期汇报制度，并制定奖惩考核制度，促使公司高级管理人员忠实、勤勉的履行《公司章程》赋予的职责，减少和避免因公司高级管理人员的失职行为而给公司造成的损失。

6、利益相关者

公司能够充分尊重并维护银行和其他债权人、职工、消费者等利益相关者的合法权益，共同推动公司持续、健康的发展。

7、信息披露与透明度

公司在充分履行上市公司信息披露义务的同时，积极维护公司和投资者的合法权益，严格按照法律法规、《公司章程》、《投资者关系管理的制度》等有关规定，公正、公开、公平及时披露公司重大信息，切实履行上市公司信息披露义务，积极维护投资者的合法权益。尤其是中小投资者的合法权益。公司指定董事会秘书负责信息披露事项、接待投资者的来访和咨询，使投资者在第一时间了解公司已公开的信息。

(二) 报告期实施的利润分配方案执行情况

2008 年末因公司实际可供股东分配的可分配利润数额较小，同时为进一步扩大公司发展，增强生产能力，公司将未分配利润用于补充公司流动资金，故公司于 2009 年 4 月 23 日召开 2008 年度股东大会审议并通过公司 2008 年度不进行利润分配。

(三) 报告期内现金分红政策的执行情况

1、公司现金分红政策内容

根据中国证券监督管理委员会《关于修改上市公司现金分红若干规定的决定》（证监会令第 57 号）的规定，公司已制定现金分红政策。同时，公司于 2009 年 4 月 23 日召开 2008 年度股东大会审议并通过了《关于修改公司章程的议案》，修改后的现金分红政策：

(1)、公司的利润分配应重视对投资者的合理投资回报。

(2)、公司可以采取现金或者股票方式分配股利，可以进行中期现金分红；

(3)、公司董事会未做出现金利润分配预案的，应在定期报告中披露原因，独立董事应当对此发表独立意见；公司最近三年以现金方式累计分配的利润少于最近三年实现的年均可分配利润的百分之三十的，不得向社会公众公开增发新股、发行可转换公司债券或向原股东配售股份。

(4)、存在股东违规占用公司资金情况的，公司应当扣减该股东所分配的现金红利，以偿还其占用的资金。

公司股东大会对利润分配方案作出决议后，公司董事会须在股东大会召开后二个月内完成股利(或股份)的派发事项。

2、报告期现金分红的实施情况

2008 年末因公司实际可供股东分配的可分配利润数额较小，同时为进一步扩大公司发展，增强生产能力，公司将未分配利润用于补充公司流动资金，故公司于 2009 年 4 月 23 日召开 2008 年度股东大会审议并通过公司 2008 年度不进行利润分配。

(四) 重大诉讼仲裁事项

本报告期公司无重大诉讼、仲裁事项。

(五) 公司持有其他上市公司股权、参股金融企业股权情况

1、持有其他上市公司股权情况

单位：元

证券代码	证券简称	初始投资金额	占该公司股权比例 (%)	期末账面值	报告期损益	报告期所有者权益变动	会计核算科目	股份来源
600650	锦江投资	614,640.00	0.0448	3,267,217.24		1,002,788.51	可供出售金融资产	购买原始法人股
600645	ST 中源	100,000.00	0.0359	855,071.16		312,488.96	可供出售金融资产	购买原始法人股
600665	天地	280,000.00	0.0183	827,640.00		355,980.80	可供出售	购买原始

	源						金融资产	法人股
600640	中卫国脉	93,240.00	0.0138	718,882.14		250,087.63	可供出售金融资产	购买原始法人股
合计		1,087,880.00	/	5,668,810.54		1,921,345.90	/	/

## (六) 报告期内公司收购及出售资产、吸收合并事项

本报告期公司无收购及出售资产、吸收合并事项。

## (七) 报告期内公司重大关联交易事项

## 1、与日常经营相关的关联交易

单位：万元 币种：人民币

关联交易方	关联关系	关联交易类型	关联交易内容	关联交易定价原则	关联交易价格	关联交易金额	占同类交易金额的比例 (%)	关联交易结算方式	市场价格	交易价格与市场参考价格差异较大的原因
上海界龙艺术印刷有限公司	母公司的控股子公司	接受劳务	接受印刷装订业务	按同类市场价格		179.18	2.70	银行转帐		
上海界龙食品有限公司	母公司的控股子公司	购买商品	购买商品	按同类市场价格		69.07	35.12	银行转帐		
上海界龙建筑装潢有限公司	母公司的控股子公司	接受劳务	接受建筑装潢业务	按同类市场价格		1,524.93	47.75	银行转帐		
上海界龙艺术印刷有限公司	母公司的控股子公司	提供劳务	提供印刷业务	按同类市场价格		483.71	2.57	银行转帐		

报告期内公司无大额销货退回的情况。

本公司在生产经营活动中与关联方发生的买卖情况是不可避免的，本公司及本公司各子公司向关联方采购商品均以市场上同类商品价格结算，对公司利润无影响。

关联交易对上市公司独立性无影响。

公司与关联方上海界龙艺术印刷有限公司、上海界龙建筑装潢有限公司的关联交易详见 2009 年 4 月 24 日《上海证券报》上刊登的公司 2008 年度股东大会决议公告。

## 2、非经营性关联债权债务往来

单位：万元 币种：人民币

关联方	关联关系	向关联方提供资金		关联方向上市公司提供资金	
		发生额	余额	发生额	余额
上海界龙集团有限公司	母公司			9,565	9,712.20
报告期内公司向控股股东及其子公司提供资金的发生额（万元）		0			
公司向控股股东及其子公司提供资金的余额（万元）		0			

## 3、其他重大关联交易

(1)、关联租赁情况

单位：元

出租方名称	承租方名称	租赁资产情况	租赁起始日	租赁终止日	租赁价格	租赁收益确认依据	租赁收益对公司影响
上海界龙文英商业表格和系统有限公司	上海界龙艺术印刷有限公司	上海浦东新区黄楼工业小区建筑面积 11000 平方米的建筑	2009-1-1	2010-12-31	1,080,000.00	租赁合同	增加利润
上海界龙集团有限公司	上海外贸界龙彩印有限公司	上海浦东新区黄楼镇界龙大道腾飞路 8 号建筑面积 8405 平方米的厂房	2009-1-1	2009-12-31	605,160.00	租赁合同	减少利润
上海浦东纯味食品厂	上海界龙金属拉丝有限公司	上海浦东新区川沙镇界龙大道 268 号建筑面积 3331.60 平方米的厂房	2008-10-1	2010-10-1	181,905.36	租赁合同	减少利润

(2)、关联担保情况

1) 公司为公司子公司单独提供债务担保:

担保方	被担保方	担保金额	担保起始日	担保到期日	担保是否已经履行完毕
上海界龙实业集团股份有限公司	上海外贸界龙彩印有限公司	8,300,000.00	2009.05.12	2010.05.11	否
上海界龙实业集团股份有限公司	上海外贸界龙彩印有限公司	5,800,000.00	2009.04.14	2010.03.13	否
上海界龙实业集团股份有限公司	上海外贸界龙彩印有限公司	9,200,000.00	2009.04.09	2010.03.08	否
上海界龙实业集团股份有限公司	上海外贸界龙彩印有限公司	5,000,000.00	2008.10.22	2009.10.21	否
上海界龙实业集团股份有限公司	上海外贸界龙彩印有限公司	7,000,000.00	2008.12.11	2009.11.30	否
上海界龙实业集团股份有限公司	上海外贸界龙彩印有限公司	4,000,000.00	2007.09.25	2010.05.13	否
上海界龙实业集团股份有限公司	上海外贸界龙彩印有限公司	14,000,000.00	2009.06.15	2010.06.14	否
上海界龙实业集团股份有限公司	上海外贸界龙彩印有限公司	10,000,000.00	2009.06.25	2010.06.24	否
上海界龙实业集团股份有限公司	上海界龙浦东彩印公司	3,000,000.00	2008.12.17	2009.12.16	否
上海界龙实业集团股份有限公司	上海界龙浦东彩印公司	4,000,000.00	2008.12.12	2009.12.11	否
上海界龙实业集团股份有限公司	上海界龙浦东彩印公司	12,000,000.00	2009.06.12	2010.06.11	否
上海界龙实业集团股份有限公司	上海界龙浦东彩印公司	5,000,000.00	2009.06.24	2009.12.24	否
上海界龙实业集团股份有限公司	上海界龙永发印务有限公司	10,000,000.00	2009.04.17	2010.04.16	否
上海界龙实业集团股份有限公司	上海界龙中报印务有限公司	2,500,000.00	2009.03.04	2010.03.04	否
上海界龙实业集团股份有限公司	上海界龙中报印务有限公司	2,500,000.00	2009.02.25	2010.02.25	否
上海界龙实业集团股份有限公司	上海界龙中报印务有限公司	2,000,000.00	2009.05.07	2010.05.07	否
上海界龙实业集团股份有限公司	上海界龙中报印务有限公司	3,000,000.00	2009.05.27	2010.05.27	否
上海界龙实业集团股份有限公司	上海界龙现代印刷纸品有限公司	3,000,000.00	2008.05.09	2010.05.07	否
上海界龙实业集团股份有限公司	上海界龙现代印刷纸品有限公司	2,000,000.00	2008.05.09	2011.05.06	否
上海界龙实业集团股份有限公司	上海界龙现代印刷纸品有限公司	2,000,000.00	2008.06.11	2011.06.10	否
上海界龙实业集团股份有限公司	上海界龙现代印刷纸品有限公司	1,000,000.00	2008.06.11	2012.06.08	否
上海界龙实业集团股份有限公司	上海界龙现代印刷纸品有限公司	6,000,000.00	2009.04.28	2010.04.28	否
上海界龙实业集团股份有限公司	上海界龙现代印刷纸品有限公司	6,000,000.00	2008.09.24	2009.09.23	否
上海界龙实业集团股份有限公司	上海界龙现代印刷纸品有限公司	4,000,000.00	2009.06.26	2009.09.24	否
上海界龙实业集团股份有限公司	上海界龙现代印刷纸品有限公司	1,000,000.00	2008.09.10	2012.09.07	否
上海界龙实业集团股份有限公司	上海界龙现代印刷纸品有限公司	2,000,000.00	2008.11.17	2012.11.16	否
上海界龙实业集团股份有限公司	上海界龙现代印刷纸品有限公司	4,000,000.00	2008.11.17	2013.04.25	否
上海界龙实业集团股份有限公司	上海界龙现代印刷纸品有限公司	1,500,000.00	2007.01.30	2011.01.30	否

担保方	被担保方	担保金额	担保起始日	担保到期日	担保是否已经履行完毕
上海界龙实业集团股份有限公司	上海界龙现代印刷纸品有限公司	1,500,000.00	2007.01.30	2010.01.30	否
上海界龙实业集团股份有限公司	上海界龙现代印刷纸品有限公司	1,000,000.00	2007.03.31	2010.01.30	否

## 2) 公司母公司为公司单独提供债务担保:

担保方	被担保方	担保金额	担保起始日	担保到期日	担保是否已经履行完毕
上海界龙集团有限公司	上海界龙实业集团股份有限公司	11,500,000.00	2008.10.17	2009.10.16	否
上海界龙集团有限公司	上海界龙实业集团股份有限公司	11,000,000.00	2008.09.27	2009.09.26	否
上海界龙集团有限公司	上海界龙实业集团股份有限公司	8,000,000.00	2008.12.12	2009.07.11	否
上海界龙集团有限公司	上海界龙实业集团股份有限公司	15,000,000.00	2008.09.04	2009.09.03	否
上海界龙集团有限公司	上海界龙实业集团股份有限公司	10,000,000.00	2009.04.17	2010.04.17	否
上海界龙集团有限公司	上海界龙实业集团股份有限公司	10,000,000.00	2009.05.25	2010.05.25	否
上海界龙集团有限公司	上海界龙实业集团股份有限公司	10,000,000.00	2009.02.13	2010.02.13	否
上海界龙集团有限公司	上海界龙实业集团股份有限公司	30,000,000.00	2008.08.05	2009.08.04	否
上海界龙集团有限公司	上海界龙实业集团股份有限公司	10,000,000.00	2009.05.18	2009.12.01	否
上海界龙集团有限公司	上海界龙实业集团股份有限公司	10,000,000.00	2009.06.01	2009.11.30	否
上海界龙集团有限公司	上海界龙实业集团股份有限公司	30,000,000.00	2009.06.29	2010.06.29	否

## 3) 公司母公司、公司子公司为公司共同提供债务担保:

担保方	被担保方	担保金额	担保起始日	担保到期日	担保是否已经履行完毕
上海界龙集团有限公司、上海外贸界龙彩印有限公司	上海界龙实业集团股份有限公司	14,500,000.00	2009.05.15	2010.05.12	否
上海界龙集团有限公司、上海外贸界龙彩印有限公司	上海界龙实业集团股份有限公司	7,200,000.00	2009.01.20	2010.01.18	否
上海界龙集团有限公司、上海外贸界龙彩印有限公司	上海界龙实业集团股份有限公司	8,100,000.00	2008.07.09	2009.07.07	否
上海界龙集团有限公司、上海外贸界龙彩印有限公司	上海界龙实业集团股份有限公司	8,100,000.00	2008.07.25	2009.07.15	否
上海界龙集团有限公司、上海外贸界龙彩印有限公司	上海界龙实业集团股份有限公司	9,000,000.00	2009.03.17	2010.03.15	否
上海界龙集团有限公司、上海外贸界龙彩印有限公司	上海界龙实业集团股份有限公司	7,200,000.00	2008.07.29	2009.07.22	否
上海界龙集团有限公司、上海外贸界龙彩印有限公司	上海界龙实业集团股份有限公司	8,100,000.00	2009.03.25	2010.03.24	否

## 4) 公司、公司子公司、公司母公司为公司子公司共同提供债务担保:

担保方	被担保方	担保金额	担保起始日	担保到期日	担保是否已经履行完毕
上海界龙实业集团股份有限公司、上海界龙永发印务有限公司、上海界龙集团有限公司	上海外贸界龙彩印有限公司	4,000,000.00	2009.01.15	2010.01.12	否

担保方	被担保方	担保金额	担保起始日	担保到期日	担保是否已经履行完毕
上海界龙实业集团股份有限公司、上海界龙永发印务有限公司、上海界龙集团有限公司	上海外贸界龙彩印有限公司	18,000,000.00	2008.08.08	2009.08.06	否
上海界龙集团有限公司、上海界龙实业集团股份有限公司	上海德盈置业有限公司	40,000,000.00	2007.07.18	2009.10.15	否

(3) 公司及公司子公司向上海界龙集团有限公司借款，双方约定借款年利率为 5.31%，截止 2009 年 6 月 30 日公司借款余额为 97,122,042.47 元，本报告期共承担利息支出 72,042.47 元，其中尚未支付的利息为 72,042.47 元。

#### (八) 重大合同及其履行情况

##### 1、托管、承包、租赁事项

###### (1) 托管情况

本报告期公司无托管事项。

###### (2) 承包情况

本报告期公司无承包事项。

###### (3) 租赁情况

单位：元 币种：人民币

出租方名称	承租方名称	租赁资产情况	租赁资产涉及金额	租赁起始日	租赁终止日	租赁收益	租赁收益确定依据	租赁收益对公司影响	是否关联交易	关联关系
上海界龙文英商业表格和系统有限公司	上海界龙艺术印刷有限公司	上海浦东新区黄楼工业小区建筑面积 11000 平方米的建筑		2009 年 1 月 1 日	2010 年 12 月 31 日	1,080,000.00	租赁合同	增加利润	是	母公司的控股子公司
上海界龙集团有限公司	上海外贸界龙彩印有限公司	上海浦东新区黄楼镇界龙大道腾飞路 8 号建筑面积 8405 平方米的厂房		2009 年 1 月 1 日	2009 年 12 月 31 日	605,160.00	租赁合同	减少利润	是	母公司
上海浦东纯味食品厂	上海界龙金属拉丝有限公司	上海浦东新区川沙镇界龙大道 268 号建筑面积 3331.60 平方米的厂房		2008 年 10 月 1 日	2010 年 10 月 1 日	181,905.36	租赁合同	减少利润	是	母公司的控股子公司

#### 融资租赁：

(1) 公司子公司上海界龙永发印务有限公司与远东国际租赁有限公司于 2008 年 10 月签订融资租赁合同，租赁成本 7,500,000.00 元，上海界龙永发印务有限公司支付首付款 1,500,000.00 元，计算租金为扣除首付款后 6,000,000.00 元的 1350 型机组式纸张凹版印刷设备，租赁期为 2009 年 3 月 9 日至 2013 年 3 月 9 日共计 48 个月，每期租金为 145,417.00 元，承担租赁服务费 364,200.00 元，支

付保证金 200,000.00 元,租赁期结束后,上海界龙永发印务有限公司在按合约支付了全部租金外另支付设备期末残值转让费人民币 100 元价款将取得上述设备的所有权。

(2)公司子公司上海界龙浦东彩印公司与远东国际租赁有限公司于 2008 年 12 月签订售后回租赁合同,上海界龙浦东彩印公司将账面净值为 7,113,379.26 元的三菱钻石系列水性上光联机印刷设备(原值为 13,679,575.26 元,累计折旧为 6,566,196.00 元),以人民币 7,200,000.00 元价格售与远东国际租赁有限公司,同时将该设备租回,起租日为 2009 年 1 月 8 日,租赁期间为 36 个月,每期租金为人民币 221,022.00 元,上海界龙浦东彩印公司另支付保证金人民币 300,000.00 元并承担租赁手续费人民币 539,200.00 元。租赁期结束后,上海界龙浦东彩印公司在按合约支付了全部租金外另支付人民币 100 元价款将取得上述设备的所有权。

2、担保情况

单位:元 币种:人民币

公司对外担保情况 (不包括对子公司的担保)	
报告期内担保发生额合计 (不包括对子公司的担保)	0
报告期末担保余额合计 (A) (不包括对子公司的担保)	0
公司对子公司的担保情况	
报告期内对子公司担保发生额合计	42,650,000.00
报告期末对子公司担保余额合计 (B)	197,500,000.00
公司担保总额情况 (包括对子公司的担保)	
担保总额 (A+B)	197,500,000.00
担保总额占公司净资产的比例 (%)	48.00
其中:	
为股东、实际控制人及其关联方提供担保的金额 (C)	0
直接或间接为资产负债率超过 70% 的被担保对象提供的债务担保金额 (D)	33,200,000.00
担保总额超过净资产 50% 部分的金额 (E)	0
上述三项担保金额合计 (C+D+E)	33,200,000.00

具体担保情况详见附注 (八) /5/ (5)

3、委托理财情况

本报告期公司无委托理财事项。

4、其他重大合同

本报告期公司无其他重大合同。

(九) 承诺事项履行情况

1、公司、持股 5% 以上股东及其实际控制人在报告期内或持续到报告期内的承诺及其履行情况

承诺事项	承诺内容	履行情况
发行时所作承诺	公司于 2006 年 8 月 8 日 2006 年度第一次临时股东大会通过并经中国证券监督管理委员会证监发行字 (2006) 162 号文核准,向特定对象非公开发行人民币普通股 (A) 股不超过 30,000,000 股。截止 2007 年 2 月 12 日,公司实际已发行人民币普通股 (A 股) 29,000,000 股。此次发行的股票为普通股 (A 股), 第一大股东上海界龙集团有限公司认购的 300 万股于发行结束后 36 个月内不能上市流通, 其余 8 家机构投资者认购的 2600 万股于发行结束后 12 个月内不能上市流通。	截至止本报告期末, 第一大股东上海界龙集团有限公司认购的 300 万股股票 (后经公司公积金转增股本, 每十股转增八股, 变为 540 万股) 未上市流通, 其余 8 家机构投资者认购的 2600 万股已于 2008 年 2 月 13 日上市流通。

(1) 截至半年报披露日, 是否存在尚未完全履行的业绩承诺: 否

(2) 截至半年报披露日, 是否存在尚未完全履行的注入资产、资产整合承诺: 否

(十) 聘任、解聘会计师事务所情况



单位:元 币种:人民币

是否改聘会计师事务所:	否
-------------	---

## (十一) 上市公司及其董事、监事、高级管理人员、公司股东、实际控制人处罚及整改情况

本报告期公司及其董事、监事、高级管理人员、公司股东、实际控制人均未受中国证监会的稽查、行政处罚、通报批评及证券交易所的公开谴责。

## (十二) 其他重大事项及其影响和解决方案的分析说明

1、2009年6月30日公司尚有房屋及土地原值50,802,069.19元,净额24,863,927.52元尚未办妥权证。目前公司正在办理权证的有关手续。

2、公司及公司子公司向上海市浦东新区川沙新镇界龙村民委员会借款,双方约定借款年利率为7%,截止2009年6月30日公司借款余额为17,852,211.13元,本报告期共承担利息支出839,632.55元,其中尚未支付的利息为490,005.58元。

3、公司子公司上海界龙房产开发有限公司2008年11月中标取得上海市浦东新区北蔡镇级动迁商品房基地F2-1、F2-3地块土地使用权。根据招标文件规定,该地块为配套商品房建设项目用地,地块面积约为67,807平方米,建筑总面积约为110,095.30平方米。根据招标文件规定,该土地使用权出让金约为30,186万元,至2009年6月30日该款项尚未支付。

4、公司子公司上海界龙房产开发有限公司于2007年12月28日获得江苏省扬州市国土资源局《国有建设用地使用权成交确认书》,以单价人民币2,475元/平方米中标取得编号为366号地块的国有建设用地使用权,用地面积约为146,470.00平方米,至2009年6月30日本公司子公司上海界龙房产开发有限公司已累计支付了土地及动迁等款项211,606,505.00元。

## (十三) 信息披露索引

事项	刊载的报刊名称及版面	刊载日期	刊载的互联网网站及检索路径
公司2009年度第一次临时股东大会决议公告	上海证券报 C12 版	2009年1月14日	<a href="http://www.sse.com.cn">http://www.sse.com.cn</a>
关于公司股东权益变动的提示性公告	上海证券报 14 版	2009年2月14日	<a href="http://www.sse.com.cn">http://www.sse.com.cn</a>
界龙实业年报及摘要	上海证券报 132 版	2009年3月28日	<a href="http://www.sse.com.cn">http://www.sse.com.cn</a>
公司第五届第二十次董事会决议公告暨召开2008年度股东大会的通知	上海证券报 132 版	2009年3月28日	<a href="http://www.sse.com.cn">http://www.sse.com.cn</a>
公司第五届第十二次监事会决议公告	上海证券报 132 版	2009年3月28日	<a href="http://www.sse.com.cn">http://www.sse.com.cn</a>
公司2009年第一季度业绩预亏公告	上海证券报 C38 版	2009年4月16日	<a href="http://www.sse.com.cn">http://www.sse.com.cn</a>
2008年度股东大会会议资料		2009年4月21日	<a href="http://www.sse.com.cn">http://www.sse.com.cn</a>
公司2008年度股东大会决议公告	上海证券报 C54 版	2009年4月24日	<a href="http://www.sse.com.cn">http://www.sse.com.cn</a>
公司第五届第二十一次董事会决议公告	上海证券报 C30 版	2009年4月29日	<a href="http://www.sse.com.cn">http://www.sse.com.cn</a>
公司第六届第一次董事会决议公告	上海证券报 C30 版	2009年4月29日	<a href="http://www.sse.com.cn">http://www.sse.com.cn</a>
公司第六届第一次监事会决议公告	上海证券报 C30 版	2009年4月29日	<a href="http://www.sse.com.cn">http://www.sse.com.cn</a>

## 七、财务报告（未经审计）

## （一）财务报表

## 合并资产负债表

2009 年 6 月 30 日

编制单位：上海界龙实业集团股份有限公司

单位：元 币种：人民币

项目	附注	期末余额	年初余额
<b>流动资产：</b>			
货币资金		171,171,595.79	219,444,032.61
结算备付金			
拆出资金			
交易性金融资产			
应收票据		1,289,551.70	1,109,715.65
应收账款		132,101,801.03	102,884,203.68
预付款项		140,137,731.72	207,130,660.64
应收保费			
应收分保账款			
应收分保合同准备金			
应收利息			
应收股利			
其他应收款		77,810,724.02	114,128,480.16
买入返售金融资产			
存货		1,137,669,356.95	1,047,909,776.57
一年内到期的非流动资产			
其他流动资产			
流动资产合计		1,660,180,761.21	1,692,606,869.31
<b>非流动资产：</b>			
发放贷款及垫款			
可供出售金融资产		5,668,810.54	3,213,975.78
持有至到期投资			
长期应收款			
长期股权投资		14,380,000.00	14,380,000.00
投资性房地产		43,659,679.96	44,629,631.50
固定资产		389,315,249.50	401,612,067.33
在建工程		50,862,057.64	39,831,160.59
工程物资			
固定资产清理			
生产性生物资产			
油气资产			
无形资产		41,063,741.99	41,575,904.73
开发支出			
商誉			
长期待摊费用			
递延所得税资产			
其他非流动资产			
非流动资产合计		544,949,539.63	545,242,739.93
资产总计		2,205,130,300.84	2,237,849,609.24
<b>流动负债：</b>			

短期借款		425,300,000.00	430,293,000.00
向中央银行借款			
吸收存款及同业存放			
拆入资金			
交易性金融负债			
应付票据		25,471,742.70	24,906,610.81
应付账款		88,409,986.48	116,572,434.36
预收款项		758,354,461.05	610,164,748.08
卖出回购金融资产款			
应付手续费及佣金			
应付职工薪酬		21,576,726.67	26,475,908.77
应交税费		-13,293,389.42	14,715,465.46
应付利息			
应付股利		468,760.80	468,760.80
其他应付款		208,963,534.57	167,333,148.06
应付分保账款			
保险合同准备金			
代理买卖证券款			
代理承销证券款			
一年内到期的非流动负债		40,000,000.00	226,085,054.30
其他流动负债			
流动负债合计		1,555,251,822.85	1,617,015,130.64
<b>非流动负债：</b>			
长期借款		28,000,000.00	23,000,000.00
应付债券			
长期应付款		47,220,200.24	42,744,875.33
专项应付款			
预计负债			
递延所得税负债		916,186.11	382,697.25
其他非流动负债		7,247,931.54	9,141,487.68
非流动负债合计		83,384,317.89	75,269,060.26
负债合计		1,638,636,140.74	1,692,284,190.90
<b>股东权益：</b>			
股本		313,563,375.00	313,563,375.00
资本公积		10,788,860.87	8,867,514.97
减：库存股			
盈余公积		880,714.96	880,714.96
一般风险准备			
未分配利润		86,243,519.07	92,367,364.41
外币报表折算差额			
归属于母公司所有者权益合计		411,476,469.90	415,678,969.34
少数股东权益		155,017,690.20	129,886,449.00
股东权益合计		566,494,160.10	545,565,418.34
负债和股东权益合计		2,205,130,300.84	2,237,849,609.24

公司法定代表人：费屹立 主管会计工作负责人：沈伟荣 会计机构负责人：薛群

## 母公司资产负债表

2009 年 6 月 30 日

编制单位:上海界龙实业集团股份有限公司

单位:元 币种:人民币

项目	附注	期末余额	年初余额
<b>流动资产:</b>			
货币资金		57,591,064.61	49,271,289.25
交易性金融资产			
应收票据			
应收账款		10,859,964.24	8,213,690.49
预付款项		77,790,980.54	59,107,102.94
应收利息			
应收股利			
其他应收款		150,375,946.22	194,131,848.14
存货		6,035,247.06	14,558,092.87
一年内到期的非流动资产			
其他流动资产			
流动资产合计		302,653,202.67	325,282,023.69
<b>非流动资产:</b>			
可供出售金融资产			
持有至到期投资			
长期应收款			
长期股权投资		513,249,104.68	431,069,104.68
投资性房地产			
固定资产		9,302,218.28	9,475,705.97
在建工程			
工程物资			
固定资产清理			
生产性生物资产			
油气资产			
无形资产			
开发支出			
商誉			
长期待摊费用			
递延所得税资产			
其他非流动资产			
非流动资产合计		522,551,322.96	440,544,810.65
资产总计		825,204,525.63	765,826,834.34
<b>流动负债:</b>			
短期借款		242,700,000.00	215,343,000.00
交易性金融负债			
应付票据		12,380,000.00	11,000,000.00
应付账款		5,645,158.01	15,154,986.73
预收款项		80,298,716.86	65,890,582.69
应付职工薪酬		1,747,442.48	2,818,648.08
应交税费		-344,639.69	-592,968.76
应付利息			
应付股利		468,760.80	468,760.80

其他应付款		118,204,217.85	110,612,511.93
一年内到期的非流动负债			
其他流动负债			
流动负债合计		461,099,656.31	420,695,521.47
<b>非流动负债：</b>			
长期借款			
应付债券			
长期应付款			
专项应付款			
预计负债			
递延所得税负债			
其他非流动负债			
非流动负债合计			
负债合计		461,099,656.31	420,695,521.47
<b>股东权益：</b>			
股本		313,563,375.00	313,563,375.00
资本公积		22,760,788.27	22,760,788.27
减：库存股			
盈余公积		880,714.96	880,714.96
未分配利润		26,899,991.09	7,926,434.64
外币报表折算差额			
股东权益合计		364,104,869.32	345,131,312.87
负债和股东权益合计		825,204,525.63	765,826,834.34

公司法定代表人：费屹立 主管会计工作负责人：沈伟荣 会计机构负责人：薛群

**合并利润表**  
2009 年 1—6 月

单位:元 币种:人民币

项目	附注	本期金额	上期金额
一、营业总收入		447,008,639.52	358,515,152.28
其中:营业收入		447,008,639.52	358,515,152.28
利息收入			
已赚保费			
手续费及佣金收入			
二、营业总成本		451,599,894.44	350,065,657.64
其中:营业成本		356,159,251.79	287,469,723.35
利息支出			
手续费及佣金支出			
退保金			
赔付支出净额			
提取保险合同准备金净额			
保单红利支出			
分保费用			
营业税金及附加		9,281,024.30	2,704,005.41
销售费用		16,294,227.28	18,583,733.35
管理费用		46,721,458.82	35,247,403.11
财务费用		22,110,474.69	10,243,324.96
资产减值损失		1,033,457.56	-4,182,532.54
加:公允价值变动收益(损失以“-”号填列)			
投资收益(损失以“-”号填列)		1,195,434.89	645,755.90
其中:对联营企业和合营企业的投资收益			-363,366.09
汇兑收益(损失以“-”号填列)			
三、营业利润(亏损以“-”号填列)		-3,395,820.03	9,095,250.54
加:营业外收入		1,940,689.38	816,013.21
减:营业外支出		195,246.03	745,488.49
其中:非流动资产处置净损失		166,436.03	51,838.49
四、利润总额(亏损总额以“-”号填列)		-1,650,376.68	9,165,775.26
减:所得税费用		4,979,027.46	3,716,028.47
五、净利润(净亏损以“-”号填列)		-6,629,404.14	5,449,746.79
归属于母公司所有者的净利润		-6,123,845.34	3,072,461.01
少数股东损益		-505,558.80	2,377,285.78
六、每股收益:			
(一)基本每股收益		-0.020	0.010
(二)稀释每股收益		-0.020	0.010

公司法定代表人: 费屹立 主管会计工作负责人: 沈伟荣 会计机构负责人: 薛群

**母公司利润表**  
2009 年 1—6 月

单位:元 币种:人民币

项目	附注	本期金额	上期金额
一、营业收入		43,757,172.23	50,349,034.70
减: 营业成本		40,406,752.21	48,851,232.78
营业税金及附加		99,724.44	11,435.33
销售费用		707,480.00	1,606,847.43
管理费用		6,743,108.40	5,780,863.37
财务费用		5,180,299.64	3,324,154.65
资产减值损失		391.62	-448,020.89
加: 公允价值变动收益(损失以“-”号填列)			
投资收益(损失以“-”号填列)		28,354,440.53	21,954,952.51
其中: 对联营企业和合营企业的投资收益			
二、营业利润(亏损以“-”号填列)		18,973,856.45	13,177,474.54
加: 营业外收入			
减: 营业外支出		300.00	
其中: 非流动资产处置净损失		300.00	
三、利润总额(亏损总额以“-”号填列)		18,973,556.45	13,177,474.54
减: 所得税费用			
四、净利润(净亏损以“-”号填列)		18,973,556.45	13,177,474.54

公司法定代表人: 费屹立 主管会计工作负责人: 沈伟荣 会计机构负责人: 薛群

**合并现金流量表**  
2009 年 1—6 月

单位:元 币种:人民币

项目	附注	本期金额	上期金额
<b>一、经营活动产生的现金流量:</b>			
销售商品、提供劳务收到的现金		571,653,318.24	533,656,590.85
客户存款和同业存放款项净增加额			
向中央银行借款净增加额			
向其他金融机构拆入资金净增加额			
收到原保险合同保费取得的现金			
收到再保险业务现金净额			
保户储金及投资款净增加额			
处置交易性金融资产净增加额			
收取利息、手续费及佣金的现金			
拆入资金净增加额			
回购业务资金净增加额			
收到的税费返还		474,704.43	1,482,814.34
收到其他与经营活动有关的现金		70,828,049.27	145,163,912.44
经营活动现金流入小计		642,956,071.94	680,303,317.63
购买商品、接受劳务支付的现金		352,210,084.85	676,676,924.03
客户贷款及垫款净增加额			
存放中央银行和同业款项净增加额			
支付原保险合同赔付款项的现金			
支付利息、手续费及佣金的现金			
支付保单红利的现金			
支付给职工以及为职工支付的现金		50,659,615.29	53,606,126.95
支付的各项税费		53,206,268.34	62,699,092.14
支付其他与经营活动有关的现金		102,004,448.85	34,747,007.89
经营活动现金流出小计		558,080,417.33	827,729,151.01
经营活动产生的现金流量净额		84,875,654.61	-147,425,833.38
<b>二、投资活动产生的现金流量:</b>			
收回投资收到的现金			5,000,000.00
取得投资收益收到的现金		1,195,434.89	1,009,121.99
处置固定资产、无形资产和其他长期资产收回的现金净额		1,798,920.38	1,487,725.85
处置子公司及其他营业单位收到的现金净额			
收到其他与投资活动有关的现金			
投资活动现金流入小计		2,994,355.27	7,496,847.84
购建固定资产、无形资产和其他长期资产支付的现金		42,094,716.12	61,180,718.55
投资支付的现金			5,100,000.00
质押贷款净增加额			
取得子公司及其他营业单位支付的现金净额			
支付其他与投资活动有关的现金			1,687,631.09
投资活动现金流出小计		42,094,716.12	67,968,349.64
投资活动产生的现金流量净额		-39,100,360.85	-60,471,501.80
<b>三、筹资活动产生的现金流量:</b>			
吸收投资收到的现金		37,320,000.00	
其中:子公司吸收少数股东投资收到的现金		37,320,000.00	



取得借款收到的现金		339,604,500.00	245,855,418.00
发行债券收到的现金			
收到其他与筹资活动有关的现金		16,254,076.56	3,870,000.00
筹资活动现金流入小计		393,178,576.56	249,725,418.00
偿还债务支付的现金		438,678,054.30	167,110,000.00
分配股利、利润或偿付利息支付的现金		28,986,663.66	13,945,920.72
其中：子公司支付给少数股东的股利、利润		12,568,060.83	
支付其他与筹资活动有关的现金		10,086,253.80	2,670,743.03
筹资活动现金流出小计		477,750,971.76	183,726,663.75
筹资活动产生的现金流量净额		-84,572,395.20	65,998,754.25
<b>四、汇率变动对现金及现金等价物的影响</b>		-121,258.82	124,713.31
<b>五、现金及现金等价物净增加额</b>		-38,918,360.26	-141,773,867.62
加：期初现金及现金等价物余额		201,854,919.71	292,690,055.59
<b>六、期末现金及现金等价物余额</b>		162,936,559.45	150,916,187.97

公司法定代表人：费屹立 主管会计工作负责人：沈伟荣 会计机构负责人：薛群

**母公司现金流量表**  
2009 年 1—6 月

单位:元 币种:人民币

项目	附注	本期金额	上期金额
<b>一、经营活动产生的现金流量:</b>			
销售商品、提供劳务收到的现金		41,315,389.79	49,059,022.29
收到的税费返还		474,704.43	778,107.97
收到其他与经营活动有关的现金		43,726,317.10	53,822,483.30
经营活动现金流入小计		85,516,411.32	103,659,613.56
购买商品、接受劳务支付的现金		41,972,226.35	46,061,221.64
支付给职工以及为职工支付的现金		5,356,816.40	5,524,739.28
支付的各项税费		128,227.23	12,069.73
支付其他与经营活动有关的现金		44,745,740.71	40,805,458.57
经营活动现金流出小计		92,203,010.69	92,403,489.22
经营活动产生的现金流量净额		-6,686,599.37	11,256,124.34
<b>二、投资活动产生的现金流量:</b>			
收回投资收到的现金			
取得投资收益收到的现金		28,354,440.53	9,454,032.16
处置固定资产、无形资产和其他长期资产收回的现金净额		200.00	
处置子公司及其他营业单位收到的现金净额			
收到其他与投资活动有关的现金			
投资活动现金流入小计		28,354,640.53	9,454,032.16
购建固定资产、无形资产和其他长期资产支付的现金		388,806.42	131,509.00
投资支付的现金		82,180,000.00	45,100,000.00
取得子公司及其他营业单位支付的现金净额			
支付其他与投资活动有关的现金			
投资活动现金流出小计		82,568,806.42	45,231,509.00
投资活动产生的现金流量净额		-54,214,165.89	-35,777,476.84
<b>三、筹资活动产生的现金流量:</b>			
吸收投资收到的现金			
取得借款收到的现金		174,450,000.00	75,355,418.00
收到其他与筹资活动有关的现金		9,427,763.49	
筹资活动现金流入小计		183,877,763.49	75,355,418.00
偿还债务支付的现金		97,643,000.00	71,000,000.00
分配股利、利润或偿付利息支付的现金		7,464,470.64	7,279,204.07
支付其他与筹资活动有关的现金			
筹资活动现金流出小计		105,107,470.64	78,279,204.07
筹资活动产生的现金流量净额		78,770,292.85	-2,923,786.07
<b>四、汇率变动对现金及现金等价物的影响</b>		-121,988.74	157,438.29
<b>五、现金及现金等价物净增加额</b>		17,747,538.85	-27,287,700.28
加:期初现金及现金等价物余额		35,536,012.23	90,333,013.72
<b>六、期末现金及现金等价物余额</b>		53,283,551.08	63,045,313.44

公司法定代表人: 费屹立 主管会计工作负责人: 沈伟荣 会计机构负责人: 薛群

**合并所有者权益变动表**  
2009 年 1—6 月

单位:元 币种:人民币

项目	本期金额								
	归属于母公司所有者权益							少数股东权益	所有者权益合计
	股本	资本公积	减:库存股	盈余公积	一般风险准备	未分配利润	其他		
一、上年年末余额	313,563,375.00	8,867,514.97		880,714.96		92,367,364.41		129,886,449.00	545,565,418.34
加:同一控制下企业合并产生的追溯调整									
会计政策变更									
前期差错更正									
其他									
二、本年初余额	313,563,375.00	8,867,514.97		880,714.96		92,367,364.41		129,886,449.00	545,565,418.34
三、本期增减变动金额(减少以“-”号填列)		1,921,345.90				-6,123,845.34		25,131,241.20	20,928,741.76
(一)净利润						-6,123,845.34		-505,558.80	-6,629,404.14
(二)直接计入所有者权益的利得和损失		1,921,345.90							1,921,345.90
1.可供出售金融资产公允价值变动净额		2,454,834.76							2,454,834.76
2.权益法下被投资单位其他所有者权益变动的影响									
3.与计入所有者权益项目相关的所得税影响		-533,488.86							-533,488.86
4.其他									
上述(一)和(二)小计		1,921,345.90				-6,123,845.34		-505,558.80	-4,708,058.24
(三)所有者投入								37,320,000.00	37,320,000.00

和减少资本								
1.所有者投入资本							37,320,000.00	37,320,000.00
2.股份支付计入所有者权益的金额								
3.其他								
(四)利润分配							-11,683,200.00	-11,683,200.00
1.提取盈余公积								
2.提取一般风险准备								
3.对所有者(或股东)的分配							-11,683,200.00	-11,683,200.00
4.其他								
(五)所有者权益内部结转								
1.资本公积转增资本(或股本)								
2.盈余公积转增资本(或股本)								
3.盈余公积弥补亏损								
4.其他								
四、本期期末余额	313,563,375.00	10,788,860.87		880,714.96		86,243,519.07	155,017,690.20	566,494,160.10

单位:元 币种:人民币

项目	上年同期金额								
	归属于母公司所有者权益							少数股东权益	所有者权益合计
	股本	资本公积	减:库存股	盈余公积	一般风险准备	未分配利润	其他		
一、上年年末余额	174,201,875.00	157,704,258.52		638,899.40		81,171,889.47		105,242,198.47	518,959,120.86
加:同一控制下企业合并产生的追溯调整									
会计政策变更									
前期差错更正									
其他									
二、本年初余额	174,201,875.00	157,704,258.52		638,899.40		81,171,889.47		105,242,198.47	518,959,120.86
三、本期增减变动金额(减少以“-”号填列)	139,361,500.00	-142,403,732.69				3,072,461.01		-3,139,732.69	-3,109,504.37
(一)净利润						3,072,461.01		2,377,285.78	5,449,746.79
(二)直接计入所有者权益的利得和损失		-3,042,232.69							-3,042,232.69
1.可供出售金融资产公允价值变动净额		-3,643,621.67							-3,643,621.67
2.权益法下被投资单位其他所有者权益变动的影响									
3.与计入所有者权益项目相关的所得税影响		601,388.98							601,388.98
4.其他									
上述(一)和(二)小计		-3,042,232.69				3,072,461.01		2,377,285.78	2,407,514.10
(三)所有者投入和减少资本									

1.所有者投入资本									
2.股份支付计入所有者权益的金额									
3.其他									
(四)利润分配								-5,517,018.47	-5,517,018.47
1.提取盈余公积									
2.提取一般风险准备									
3.对所有者(或股东)的分配								-5,517,018.47	-5,517,018.47
4.其他									
(五)所有者权益内部结转	139,361,500.00	-139,361,500.00							
1.资本公积转增资本(或股本)	139,361,500.00	-139,361,500.00							
2.盈余公积转增资本(或股本)									
3.盈余公积弥补亏损									
4.其他									
四、本期末余额	313,563,375.00	15,300,525.83		638,899.40		84,244,350.48		102,102,465.78	515,849,616.49

公司法定代表人：费屹立 主管会计工作负责人：沈伟荣 会计机构负责人：薛群

**母公司所有者权益变动表**  
2009 年 1—6 月

单位:元 币种:人民币

项目	本期金额						
	股本	资本公积	减： 库存 股	盈余公积	未分配利润	其它	所有者权益合计
一、上年年末余额	313,563,375.00	22,760,788.27		880,714.96	7,926,434.64		345,131,312.87
加：会计政策变更							
前期差错更正							
其他							
二、本年初余额	313,563,375.00	22,760,788.27		880,714.96	7,926,434.64		345,131,312.87
三、本期增减变动金额 (减少以“－”号填列)					18,973,556.45		18,973,556.45
(一) 净利润					18,973,556.45		18,973,556.45
(二) 直接计入所有者权益的利得和损失							
1. 可供出售金融资产公允价值变动净额							
2. 权益法下被投资单位其他所有者权益变动的影响							
3. 与计入所有者权益项目相关的所得税影响							
4. 其他							
上述(一)和(二)小计					18,973,556.45		18,973,556.45
(三) 所有者投入和减少资本							
1. 所有者投入资本							
2. 股份支付计入所有者权益的金额							
3. 其他							
(四) 利润分配							
1. 提取盈余公积							
2. 对所有者(或股东)							

的分配							
3. 其他							
(五) 所有者权益内部结转							
1. 资本公积转增资本(或股本)							
2. 盈余公积转增资本(或股本)							
3. 盈余公积弥补亏损							
4. 其他							
四、本期期末余额	313,563,375.00	22,760,788.27		880,714.96	26,899,991.09		364,104,869.32

单位:元 币种:人民币

项目	上年同期金额						
	股本	资本公积	减:库存股	盈余公积	未分配利润	其它	所有者权益合计
一、上年年末余额	174,201,875.00	162,122,288.27		638,899.40	5,750,094.62		342,713,157.29
加:会计政策变更							
前期差错更正							
其他							
二、本年初余额	174,201,875.00	162,122,288.27		638,899.40	5,750,094.62		342,713,157.29
三、本期增减变动金额(减少以“-”号填列)	139,361,500.00	-139,361,500.00			13,177,474.54		13,177,474.54
(一) 净利润					13,177,474.54		13,177,474.54
(二) 直接计入所有者权益的利得和损失							
1. 可供出售金融资产公允价值变动净额							
2. 权益法下被投资单位其他所有者权益变动的影响							
3. 与计入所有者权益项目相关的所得税影响							
4. 其他							
上述(一)和(二)小计					13,177,474.54		13,177,474.54
(三) 所有者投入和减少资本							
1. 所有者投入资本							



2. 股份支付计入所有者权益的金额							
3. 其他							
(四) 利润分配							
1. 提取盈余公积							
2. 对所有者(或股东)的分配							
3. 其他							
(五) 所有者权益内部结转	139,361,500.00	-139,361,500.00					
1. 资本公积转增资本(或股本)	139,361,500.00	-139,361,500.00					
2. 盈余公积转增资本(或股本)							
3. 盈余公积弥补亏损							
4. 其他							
四、本期期末余额	313,563,375.00	22,760,788.27		638,899.40	18,927,569.16		355,890,631.83

公司法定代表人：费屹立 主管会计工作负责人：沈伟荣 会计机构负责人：薛群

(二) 公司基本情况

上海界龙实业集团股份有限公司(以下简称“公司”)原名为上海界龙实业股份有限公司,于一九九三年九月经批准改制为股份有限公司,一九九四年二月在上海证券交易所上市。所属行业为轻工行业。公司经营范围为:彩印包装装潢、塑印、彩印制版,兼营金属制品、房地产、商业贸易,主要产品为:彩印塑印、纸制品、PS版、印刷制版、金属拉丝产品等。

公司简称“界龙实业”,股票代码:600836。公司股权分置改革方案已经2005年10月24日召开的公司相关股东会议审议通过。目前公司注册资本为人民币313,563,375.00元。

(三) 公司主要会计政策、会计估计和前期差错

1、遵循企业会计准则的声明

本公司所编制的财务报表符合企业会计准则的要求,真实、完整地反映了公司的财务状况、经营成果、股东权益变动和现金流量等有关信息。

2、财务报表的编制基础

公司以持续经营为基础,根据实际发生的交易和事项,按照《企业会计准则—基本准则》和其他各项会计准则的规定进行确认和计量,在此基础上编制财务报表。

3、会计年度

自公历1月1日至12月31日止为一个会计年度。

4、记账本位币

采用人民币为记账本位币。

5、计量属性在本期发生变化的报表项目及其本期采用的计量属性

(1) 计量属性

本公司在对财务报表项目进行计量时,一般采用历史成本,如所确定的会计要素金额能够取得并可靠计量则对个别会计要素采用重置成本、可变现净值、现值、公允价值计量。

现值与公允价值的计量属性

1) 现值

在现值计量下，资产按照预计从其持续使用和最终处置中所产生的未来净现金流入量的折现金额计量。负债按照预计期限内需要偿还的未来净现金流出量的折现金额计量。

2) 公允价值

在公允价值计量下，资产和负债按照在公平交易中，熟悉情况的交易双方自愿进行资产交换或者债务清偿的金额计量。

本期公司报表项目中采用公允价值计量的项目包括：交易性金融资产和可供出售金融资产。公司以相关资产在活跃市场中的报价（报告日收盘价）作为公允价值的依据。

(2) 本期报表项目的计量属性未发生变化。

6、现金及现金等价物的确定标准

在编制现金流量表时，将同时具备期限短（从购买日起三个月内到期）、流动性强、易于转换为已知现金、价值变动风险很小四个条件的投资，确定为现金等价物。

7、外币业务核算方法

(1) 外币业务核算方法

对涉及外币的经济业务采用当月 1 日中国人民银行公布的人民币市场中间汇价作为折算汇率，折合成人民币记帐，期末外币的货币资金及债权债务按期末人民币市场中间汇价进行调整，差额列作财务费用。

外币货币性项目余额按资产负债表日人民币市场中间汇价折合成人民币金额进行调整，以公允价值计量的外币非货币性项目按公允价值确定日的人民币市场中间汇价折合成人民币金额进行调整。外币专门借款账户期末折算差额，可直接归属于符合资本化条件的资产的购建或者生产的，按规定予以资本化，计入相关资产成本；其余的外币账户折算差额均计入财务费用。不同货币兑换形成的折算差额，计入财务费用。

(2) 外币财务报表的折算方法

资产负债表中的资产和负债项目，采用资产负债表日的即期汇率折算，所有者权益项目除“未分配利润”项目外，其他项目采用发生时的即期汇率折算。利润表中的收入和费用项目，采用交易发生日的即期汇率折算。按照上述折算产生的外币财务报表折算差额，在资产负债表所有者权益项目下单独列示。

8、金融资产和金融负债的核算方法

(1) 金融资产和金融负债的分类

管理层按照取得持有金融资产和承担金融负债的目的，将其划分为：以公允价值计量且其变动计入当期损益的交易性金融资产或金融负债；持有至到期投资；应收款项；可供出售金融资产；其他金融负债等。

(2) 金融资产和金融负债的确认和计量方法

1) 以公允价值计量且其变动计入当期损益的交易性金融资产（金融负债）

取得时以公允价值（扣除已宣告但尚未发放的现金股利或已到付息期但尚未领取的债券利息）作为初始确认金额，相关的交易费用计入当期损益。

持有期间将取得的利息或现金股利确认为投资收益，期末将公允价值变动计入当期损益。处置时，其公允价值与初始入账金额之间的差额确认为投资收益，同时调整公允价值变动损益。

2) 持有至到期投资

取得时按公允价值（扣除已到付息期但尚未领取的债券利息）和相关交易费用之和作为初始确认金额。持有期间按照摊余成本和实际利率（如实际利率与票面利率差别较小的，按票面利率）计算确认利息收入，计入投资收益。实际利率在取得时确定，在该预期存续期间或适用的更短期间内保持不变。处置时，将所取得价款与该投资账面价值之间的差额计入投资收益。

3) 应收款项

公司对外销售商品或提供劳务形成的应收债权，以及公司持有的其他企业的不包括在活跃市场上有报价的债务工具的债权，包括应收票据、应收账款、预付账款、其他应收款、长期应收款等，以向购货方应收的合同或协议价款作为初始确认金额。

收回或处置时，将取得的价款与该应收款项账面价值之间的差额计入当期损益。

#### 4) 可供出售金融资产

取得时按公允价值（扣除已宣告但尚未发放的现金股利或已到付息期但尚未领取的债券利息）和相关交易费用之和作为初始确认金额。

持有期间将取得的利息或现金股利确认为投资收益。期末以公允价值计量且将公允价值变动计入资本公积（其他资本公积）。

处置时，将取得的价款与该金融资产账面价值之间的差额，计入投资损益；同时，将原直接计入所有者权益的公允价值变动累计额对应处置部分的金额转出，计入投资损益。

#### 5) 其他金融负债

按其公允价值和相关交易费用之和作为初始确认金额。采用摊余成本进行后续计量。

##### (3) 金融资产转移的确认依据和计量方法

公司发生金融资产转移时，如已将金融资产所有权上几乎所有的风险和报酬转移给转入方，则终止确认该金融资产；如保留了金融资产所有权上几乎所有的风险和报酬的，则不终止确认该金融资产。

在判断金融资产转移是否满足上述金融资产终止确认条件时，采用实质重于形式的原则。公司将金融资产转移区分为金融资产整体转移和部分转移。

金融资产整体转移满足终止确认条件的，将下列两项金额的差额计入当期损益：

1) 所转移金融资产的账面价值；

2) 因转移而收到的对价，与原直接计入所有者权益的公允价值变动累计额（涉及转移的金融资产为可供出售金融资产的情形）之和。

金融资产部分转移满足终止确认条件的，将所转移金融资产整体的账面价值，在终止确认部分和未终止确认部分（在此种情况下，所保留的服务资产应当视同未终止确认金融资产的一部分）之间，按照各自的相对公允价值进行分摊，并将下列两项金额的差额计入当期损益：

1) 终止确认部分的账面价值；

2) 终止确认部分的对价，与原直接计入所有者权益的公允价值变动累计额中对应终止确认部分的金额（涉及转移的金融资产为可供出售金融资产的情形）之和。

金融资产转移不满足终止确认条件的，继续确认该金融资产，所收到的对价确认为一项金融负债。

##### (4) 金融资产和金融负债公允价值的确定方法

本公司采用公允价值计量的金融资产和金融负债除限售流通股外全部直接参考活跃市场中的报价；对售流通股采用估值技术确认公允价值，估值方法如下：

如果估值日非公开发行有明确锁定期的股票的初始取得成本高于在证券交易所上市交易的同一股票的市价，应采用在证券交易所上市交易的同一股票的市价作为估值日该股票的价值。

如果估值日非公开发行有明确锁定期的股票的初始取得成本低于在证券交易所上市交易的同一股票的市价，应按以下公式确定该股票的价值：

$$FV=C+(P-C) \times (D1-Dr) / D1$$

公式中：

FV 为估值日该非公开发行有明确锁定期的股票的价值；

C 为该非公开发行有明确锁定期的股票的初始取得成本（因权益业务导致市场价格除权时，应于除权日对其初始取得成本作相应调整）；

P 为估值日在证券交易所上市交易的同一股票的市价；

D1 为该非公开发行有明确锁定期的股票锁定期所含的交易所的交易天数；

Dr 为估值日剩余锁定期，即估值日至锁定期结束所含的交易所的交易天数（不含估值日当天）。

##### (5) 金融资产的减值准备

1) 可供出售金融资产的减值准备：

期末如果可供出售金融资产的公允价值发生较大幅度下降，或在综合考虑各种相关因素后，预期这种下降趋势属于非暂时性的，就认定其已发生减值，将原直接计入所有者权益的公允价值下降形成的累计损失一并转出，确认减值损失。

2) 持有至到期投资的减值准备：

持有至到期投资减值损失的计量比照应收款项减值损失计量方法处理。

## 9、应收款项坏账准备的确认标准、计提方法

### (1) 单项金额重大的应收款项坏账准备的确认标准、计提方法

单项金额重大	期末如果有客观证据表明应收款项发生减值，则将其账面价值减记至可收回金额，
--------	--------------------------------------

的应收款项坏账准备的确认标准	减记的金额确认为资产减值损失，计入当期损益。可收回金额是通过对其的未来现金流量（不包括尚未发生的信用损失）按原实际利率折现确定，并考虑相关担保物的价值（扣除预计处置费用等）。原实际利率是初始确认该应收款项时计算确定的实际利率。短期应收款项的预计未来现金流量与其现值相差很小，在确定相关减值损失时，不对其预计未来现金流量进行折现。
单项金额重大的应收款项坏账准备的计提方法	期末对于单项金额重大的应收款项单独进行减值测试。如有客观证据表明其发生了减值的，根据其未来现金流量现值低于其账面价值的差额，确认减值损失，计提坏账准备。 单项金额重大是指：应收款项余额前五名。

(2) 单项金额不重大但按信用风险特征组合后该组合的风险较大的应收款项坏账准备的确定依据、计提方法

信用风险特征组合的确定依据	对于期末单项金额非重大的应收款项，除有明显减值迹象经单独计提坏账准备的，其余采用与经单独测试后未减值的应收款项一起按账龄作为类似信用风险特征划分为若干组合，再按这些应收款项组合在期末余额的一定比例计算确定减值损失，计提坏账准备。 除已单独计提减值准备的应收款项外，公司根据以前年度按账龄段划分的类似信用风险特征应收款项组合的实际损失率为基础，结合现时情况确定以下坏账准备计提的比例。	
根据信用风险特征组合确定的计提方法		
账龄分析法		
账龄分析法		
账龄	应收账款计提比例说明	其他应收款计提比例说明
1 年以内（含 1 年）	不计提	不计提
1—2 年	3%	10%
2—3 年	3%	30%
3—4 年	3%	50%
4—5 年	3%	50%
5 年以上	3%	100%

## 10、存货核算方法

### (1) 存货的分类

存货分类为：原材料、周转材料、库存商品、在产品、委托加工物资、开发产品等。

### (2) 发出存货的计价方法

加权平均法

### (3) 存货可变现净值的确定依据及存货跌价准备的计提方法

期末对存货进行全面清查后，按存货的成本与可变现净值孰低提取或调整存货跌价准备。

产成品、商品和用于出售的材料等直接用于出售的商品存货，以该存货的估计售价减去估计的销售费用和相关税费后的金额，确定其可变现净值；需要经过加工的材料存货，在正常生产经营过程中，以所生产的产成品的估计售价减去至完工时估计将要发生的成本、估计的销售费用和相关税费后的金额，确定其可变现净值；为执行销售合同或者劳务合同而持有的存货，其可变现净值以合同价格为基础计算，若持有存货的数量多于销售合同订购数量的，超出部分的存货的可变现净值以一般销售价格为基础计算。

期末按照单个存货项目计提存货跌价准备；但对于数量繁多、单价较低的存货，按照存货类别计提存货跌价准备；与在同一地区生产和销售的产品系列相关、具有相同或类似最终用途或目的，且难以与其他项目分开计量的存货，则合并计提存货跌价准备。

以前减记存货价值的影响因素已经消失的，减记的金额予以恢复，并在原已计提的存货跌价准备金额内转回，转回的金额计入当期损益。

### (4) 存货的盘存制度

永续盘存制

(5) 低值易耗品和包装物的摊销方法

- 1) 低值易耗品
- 五五摊销法

11、长期股权投资的核算方法

(1) 初始计量

1) 企业合并形成的长期股权投资

同一控制下的企业合并：公司以支付现金、转让非现金资产或承担债务方式以及以发行权益性证券作为合并对价的，在合并日按照取得被合并方所有者权益账面价值的份额作为长期股权投资的初始投资成本。长期股权投资初始投资成本与支付合并对价之间的差额，调整资本公积；资本公积不足冲减的，调整留存收益。合并发生的各项直接相关费用，包括为进行合并而支付的审计费用、评估费用、法律服务费用等，于发生时计入当期损益。

非同一控制下的企业合并：一次交换交易实现的企业合并，合并成本为购买方在购买日为取得对被购买方的控制权而付出的资产、发生或承担的负债以及发行的权益性证券的公允价值，通过多次交易分步实现的企业合并，合并成本为每一单项交易成本之和，购买方为进行企业合并发生的各项直接相关费用也应当记入企业合并成本。在合并合同或协议中对可能影响合并成本的未来事项作出约定的，购买日如果估计未来事项很可能发生并且对合并成本的影响金额能够可靠计量，购买方应当将其记入合并成本。

2) 其他方式取得的长期股权投资

以支付现金方式取得的长期股权投资，按照实际支付的购买价款作为初始投资成本。

以发行权益性证券取得的长期股权投资，按照发行权益性证券的公允价值作为初始投资成本。

投资者投入的长期股权投资，按照投资合同或协议约定的价值（扣除已宣告但尚未发放的现金股利或利润）作为初始投资成本，但合同或协议约定价值不公允的除外。

在非货币性资产交换具备商业实质和换入资产或换出资产的公允价值能够可靠计量的前提下，非货币性资产交换换入的长期股权投资以换出资产的公允价值为基础确定其初始投资成本，除非有确凿证据表明换入资产的公允价值更加可靠；不满足上述前提的非货币性资产交换，以换出资产的账面价值和应支付的相关税费作为换入长期股权投资的初始投资成本。

通过债务重组取得的长期股权投资，其初始投资成本按照公允价值为基础确定。

(2) 后续计量及收益确认方法

公司能够对被投资单位施加重大影响或共同控制的，初始投资成本大于投资时应享有被投资单位可辨认净资产公允价值份额的差额，不调整长期股权投资的初始投资成本；初始投资成本小于投资时应享有被投资单位可辨认净资产公允价值份额的差额，计入当期损益。

公司对子公司的长期股权投资，采用成本法核算，编制合并财务报表时按照权益法进行调整。对被投资单位不具有共同控制或重大影响，并且在活跃市场中没有报价、公允价值不能可靠计量的长期股权投资，采用成本法核算。

成本法下公司确认投资收益，仅限于被投资单位接受投资后产生的累积净利润的分配额，所获得的利润或现金股利超过上述数额的部分作为初始投资成本的收回。

对被投资单位具有共同控制或重大影响的长期股权投资，采用权益法核算。

权益法下在公司确认应分担被投资单位发生的亏损时，按照以下顺序进行处理：首先，冲减长期股权投资的账面价值。其次，长期股权投资的账面价值不足以冲减的，以其他实质上构成对被投资单位净投资的长期权益账面价值为限继续确认投资损失，冲减长期应收项目等的账面价值。最后，经过上述处理，按照投资合同或协议约定企业仍承担额外义务的，按预计承担的义务确认预计负债，计入当期投资损失。

被投资单位以后期间实现盈利的，公司在扣除未确认的亏损分担额后，按与上述相反的顺序处理，减记已确认预计负债的账面余额、恢复其他实质上构成对被投资单位净投资的长期权益及长期股权投资的账面价值，同时确认投资收益。

被投资单位除净损益以外所有者权益其他变动的处理：对于被投资单位除净损益以外所有者权益的其他变动，在持股比例不变的情况下，公司按照持股比例计算应享有或承担的部分，调整长期股权投资的账面价值，同时增加或减少资本公积（其他资本公积）。

(3) 确定对被投资单位具有共同控制、重大影响的依据

按照合同约定对某项经济活动所共有的控制，仅在与该项经济活动相关的重要财务和经营决策需要分享控制权的投资方一致同意时存在，则视为与其他方对被投资单位实施共同控制；对一个企业的

财务和经营决策有参与决策的权力，但并不能够控制或者与其他方一起共同控制这些政策的制定，则视为投资企业能够对被投资单位施加重大影响。

## 12、投资性房地产的核算方法

投资性房地产是指为赚取租金或资本增值，或两者兼有而持有的房地产，包括已出租的土地使用权、持有并准备增值后转让的土地使用权、已出租的建筑物。

公司对现有投资性房地产采用成本模式计量。对按照成本模式计量的投资性房地产—出租用房产采用与本公司固定资产相同的折旧政策，出租用土地使用权按与无形资产相同的摊销政策；对存在减值迹象的，估计其可收回金额，可收回金额低于其账面价值的，确认相应的减值损失。

## 13、固定资产计价和折旧方法的计提方法

### 固定资产计价和折旧方法

固定资产是指为生产商品、提供劳务、出租或经营管理而持有的，使用年限超过一年，单位价值较高的有形资产。

固定资产以取得时的实际成本入账，并从其达到预定可使用状态的次月起，采用直线法(年限平均法)提取折旧。

各类固定资产的估计残值率、折旧年限和年折旧率如下

类别	折旧年限(年)	残值率	年折旧率
房屋及建筑物	20—50	4-10	1.80—4.80
机器设备	10	4-10	9.00—9.60
电子设备	5	4-10	18.00—19.20
运输设备	5	4-10	18.00—19.20
融资租入固定资产	3-10	0-4	9.6—33.33
办公设备	5	4-10	18.00—19.20

### (1) 固定资产确认条件

固定资产指为生产商品、提供劳务、出租或经营管理而持有，并且使用寿命超过一个会计年度的有形资产。固定资产在同时满足下列条件时予以确认：

- 1) 与该固定资产有关的经济利益很可能流入企业；
- 2) 该固定资产的成本能够可靠地计量。

### (2) 固定资产的分类

固定资产分类为：房屋及建筑物、机器设备、融资租入固定资产、运输设备、电子设备、固定资产装修等。

### (3) 固定资产的初始计量

固定资产取得时按照实际成本进行初始计量。

外购固定资产的成本，以购买价款、相关税费、使固定资产达到预定可使用状态前所发生的可归属于该项资产的运输费、装卸费、安装费和专业人员服务费等确定。

购买固定资产的价款超过正常信用条件延期支付，实质上具有融资性质的，固定资产的成本以购买价款的现值为基础确定。

自行建造固定资产的成本，由建造该项资产达到预定可使用状态前所发生的必要支出构成。

债务重组取得债务人用以抵债的固定资产，以该固定资产的公允价值为基础确定其入账价值，并将重组债务的账面价值与该用以抵债的固定资产公允价值之间的差额，计入当期损益。

在非货币性资产交换具备商业实质和换入资产或换出资产的公允价值能够可靠计量的前提下，换入的固定资产以换出资产的公允价值为基础确定其入账价值，除非有确凿证据表明换入资产的公允价值更加可靠；不满足上述前提的非货币性资产交换，以换出资产的账面价值和应支付的相关税费作为换入固定资产的成本，不确认损益。

以同一控制下的企业吸收合并方式取得的固定资产按被合并方的账面价值确定其入账价值；以非同一控制下的企业吸收合并方式取得的固定资产按公允价值确定其入账价值。

融资租入的固定资产，按租赁开始日租赁资产公允价值与最低租赁付款额现值两者中较低者作为入账价值。

### (4) 固定资产折旧计提方法

固定资产折旧采用年限平均法分类计提，根据固定资产类别、预计使用寿命和预计净残值率确定

折旧率。

符合资本化条件的固定资产装修费用，在两次装修期间与固定资产尚可使用年限两者中较短的期间内，采用年限平均法单独计提折旧。

融资租赁方式租入的固定资产，能合理确定租赁期届满时将会取得租赁资产所有权的，在租赁资产尚可使用年限内计提折旧；无法合理确定租赁期届满时能够取得租赁资产所有权的，在租赁期与租赁资产尚可使用年限两者中较短的期间内计提折旧。

融资租赁方式租入的固定资产的符合资本化条件的装修费用，按两次装修间隔期间、剩余租赁期与固定资产尚可使用年限三者中较短的期限平均摊销。

#### 14、在建工程核算方法

##### (1) 在建工程类别

在建工程以立项项目分类核算。

##### (2) 在建工程结转为固定资产的标准和时点

在建工程项目按建造该项资产达到预定可使用状态前所发生的全部支出，作为固定资产的入账价值。所建造的固定资产在建工程已达到预定可使用状态，但尚未办理竣工决算的，自达到预定可使用状态之日起，根据工程预算、造价或者工程实际成本等，按估计的价值转入固定资产，并按本公司固定资产折旧政策计提固定资产的折旧，待办理竣工决算后，再按实际成本调整原来的暂估价值，但不调整原已计提的折旧额。

#### 15、无形资产的核算方法

##### (1) 无形资产的计价方法

按取得时的实际成本入账；

外购无形资产的成本，包括购买价款、相关税费以及直接归属于使该项资产达到预定用途所发生的其他支出。购买无形资产的价款超过正常信用条件延期支付，实质上具有融资性质的，无形资产的成本以购买价款的现值为基础确定。

债务重组取得债务人用以抵债的无形资产，以该无形资产的公允价值为基础确定其入账价值，并将重组债务的账面价值与该用以抵债的无形资产公允价值之间的差额，计入当期损益；在非货币性资产交换具备商业实质和换入资产或换出资产的公允价值能够可靠计量的前提下，非货币性资产交换换入的无形资产以换出资产的公允价值为基础确定其入账价值，除非有确凿证据表明换入资产的公允价值更加可靠；不满足上述前提的非货币性资产交换，以换出资产的账面价值和应支付的相关税费作为换入无形资产的成本，不确认损益。

以同一控制下的企业吸收合并方式取得的无形资产按被合并方的账面价值确定其入账价值；以非同一控制下的企业吸收合并方式取得的无形资产按公允价值确定其入账价值。

##### (2) 无形资产使用寿命及摊销

###### 1) 使用寿命有限的无形资产的使用寿命估计情况：

每期末，对使用寿命有限的无形资产的使用寿命及摊销方法进行复核。

经复核，本期末无形资产的使用寿命及摊销方法与以前估计未有不同。

###### 2) 使用寿命不确定的无形资产的判断依据：

无法预见无形资产为企业带来经济利益期限的，视为使用寿命不确定的无形资产。

每期末，对使用寿命不确定的无形资产的使用寿命进行复核。

###### 3) 无形资产的摊销：

对于使用寿命有限的无形资产，在为企业带来经济利益的期限内按直线法摊销；无法预见无形资产为企业带来经济利益期限的，视为使用寿命不确定的无形资产，不予摊销。

#### 16、资产减值的核算方法

##### (1) 除存货、投资性房地产及金融资产外，其他主要类别资产的资产减值准备确定方法

###### 1) 长期股权投资

成本法核算的、在活跃市场中没有报价、公允价值不能可靠计量的长期股权投资，其减值损失是根据其账面价值与按类似金融资产当时市场收益率对未来现金流量折现确定的现值之间的差额进行确定。

其他长期股权投资，如果可收回金额的计量结果表明，该长期股权投资的可收回金额低于其账面价值的，将差额确认为减值损失。

长期股权投资减值损失一经确认，不再转回。

2) 固定资产、在建工程、无形资产、商誉等长期非金融资产

对于固定资产、在建工程、无形资产等长期非金融资产，公司在每期末判断相关资产是否存在可能发生减值的迹象。

因企业合并所形成的商誉和使用寿命不确定的无形资产，无论是否存在减值迹象，每年都进行减值测试。

资产存在减值迹象的，估计其可收回金额。可收回金额根据资产的公允价值减去处置费用后的净额与资产预计未来现金流量的现值两者之间较高者确定。

当资产的可收回金额低于其账面价值的，将资产的账面价值减记至可收回金额，减记的金额确认为资产减值损失，计入当期损益，同时计提相应的资产减值准备。

资产减值损失确认后，减值资产的折旧或者摊销费用在未来期间作相应调整，以使该资产在剩余使用寿命内，系统地分摊调整后的资产账面价值（扣除预计净残值）。

固定资产、在建工程、无形资产等长期非金融资产资产减值损失一经确认，在以后会计期间不再转回。

17、借款费用资本化的核算方法

(1) 借款费用资本化的确认原则

公司发生的借款费用，可直接归属于符合资本化条件的资产的购建或者生产的，予以资本化，计入相关资产成本；其他借款费用，在发生时根据其发生额确认为费用，计入当期损益。

符合资本化条件的资产，是指需要经过相当长时间的购建或者生产活动才能达到预定可使用或者可销售状态的固定资产、投资性房地产和存货等资产。

借款费用同时满足下列条件时开始资本化：

1) 资产支出已经发生，资产支出包括为购建或者生产符合资本化条件的资产而以支付现金、转移非现金资产或者承担带息债务形式发生的支出；

2) 借款费用已经发生；

3) 为使资产达到预定可使用或者可销售状态所必要的购建或者生产活动已经开始。

当符合资本化条件的资产在购建或者生产过程中发生非正常中断、且中断时间连续超过 3 个月的，借款费用暂停资本化。

当购建或者生产符合资本化条件的资产达到预定可使用或者可销售状态时，借款费用停止资本化。

当购建或者生产符合资本化条件的资产中部分项目分别完工且可单独使用时，该部分资产借款费用停止资本化。

(2) 借款费用资本化期间

资本化期间，指从借款费用开始资本化时点到停止资本化时点的期间，借款费用暂停资本化的期间不包括在内。

(3) 借款费用资本化金额的计算方法

专门借款的利息费用（扣除尚未动用的借款资金存入银行取得的利息收入或者进行暂时性投资取得的投资收益）及其辅助费用在所购建或者生产的符合资本化条件的资产达到预定可使用或者可销售状态前，予以资本化。

根据累计资产支出超过专门借款部分的资产支出每月加权平均数乘以所占用一般借款的资本化率，计算确定一般借款应予资本化的利息金额。资本化率根据一般借款加权平均利率计算确定。

借款存在折价或者溢价的，按照实际利率法确定每一会计期间应摊销的折价或者溢价金额，调整每期利息金额。

18、收入确认原则

(1) 销售商品

公司已将商品所有权上的主要风险和报酬转移给购买方；公司既没有保留与所有权相联系的继续管理权，也没有对已售出的商品实施有效控制；收入的金额能够可靠地计量；相关的经济利益很可能流入企业；相关的已发生或将发生的成本能够可靠地计量时，确认商品销售收入实现。

(2) 提供劳务

在资产负债表日提供劳务交易的结果能够可靠估计的，采用完工百分比法确认提供劳务收入。在资产负债表日提供劳务交易结果不能够可靠估计的，分别下列情况处理：

1) 已经发生的劳务成本预计能够得到补偿的，按照已经发生的劳务成本金额确认提供劳务收入，



并按相同金额结转劳务成本。

2) 已经发生的劳务成本预计不能够得到补偿的, 将已经发生的劳务成本计入当期损益, 不确认提供劳务收入。

(3) 让渡资产使用权

与交易相关的经济利益很可能流入企业, 收入的金额能够可靠地计量时。分别下列情况确定让渡资产使用权收入金额:

- 1) 利息收入金额, 按照他人使用本企业货币资金的时间和实际利率计算确定。
- 2) 使用费收入金额, 按照有关合同或协议约定的收费时间和方法计算确定。
- 3) 出租物业收入:
  - a. 具有承租人认可的租赁合同、协议或其他结算通知书
  - b. 履行了合同规定的义务, 开具租赁发票且价款已经取得或确信可以取得
  - c. 出租开发产品成本能够可靠地计量。

19、确认递延所得税资产的依据

公司以很可能取得用来抵扣可抵扣暂时性差异的应纳税所得额为限, 确认由可抵扣暂时性差异产生的递延所得税资产。对与子公司、合营企业及联营企业投资相关的应纳税暂时性差异, 足额确认递延所得税负债。

20、主要会计政策、会计估计的变更以及重大会计差错更正及其影响

- (1) 会计政策变更  
无
- (2) 会计估计变更  
无
- (3) 会计差错更正  
无

(四) 税项

1、主要税种及税率

税种	计税依据	税率
增值税	17%、13%	17%, 13%
营业税	5%	5%
城建税	1%	1%
企业所得税	20%、25%	20%, 25%

2、其他说明

公司本期执行的所得税税率为 20%, 公司合并范围内子公司北京外文印务有限公司、上海德盈置业有限公司、扬州界龙名都置业有限公司执行所得税税率为 25%, 公司其他合并范围内子公司执行所得税税率为 20%。

(五) 企业合并及合并财务报表

1、公司所控制的境内外重要子公司的情况

单位: 万元 币种: 人民币

子公司全称	子公司类型	注册地	业务性质	注册资本	经营范围
上海界龙现代印刷纸品有限公司	控股子公司	上海	印刷业	2,000	电子印刷
上海界龙文英商业表格和系统有限公司	控股子公司	上海	印刷业	1,726.70 万美元	纸制品、商业传递产品
上海龙樱彩色制版有限公司	控股子公司	上海	印刷制版业	220 万美元	彩色制版
上海界龙印刷器材有限公司	控股子公司	上海	印刷器材制造业	280 万美元	PS 版生产
上海界龙出租汽车有限公司	控股子公司	上海	服务业	500	出租汽车、客运、汽车服务
上海川沙界龙联合发展有限公司	控股子公司	上海	房地产业	6,000	房地产

上海鹏丰置业有限公司	控股子公司的控股子公司	上海	房地产业	1,000	房地产
上海外贸界龙彩印有限公司	全资子公司	上海	印刷业	12,800	彩印包装装潢
上海界龙纺织器材厂	全资子公司	上海	金属制造业	175	金属制品
上海界龙金属拉丝有限公司	全资子公司	上海	金属制造业	1,700	金属制品
上海界龙远东钢丝厂	全资子公司	上海	金属制造业	305	金属制品
上海界龙房产开发有限公司	控股子公司	上海	房地产业	9,000	房地产
上海环亚纸张公司	全资子公司	上海	销售业	200	商业
上海界龙浦东彩印公司	控股子公司	上海	印刷业	6,000	彩印包装装潢
上海界龙永发印务有限公司	全资子公司	上海	印刷业	6,500	彩印包装装潢
上海界龙印铁制罐有限责任公司	控股子公司	上海	金属制造业	148	彩印铁制罐品
上海光明信息管理科技有限公司	控股子公司	上海	软件开发业	50	计算机软件开发及服务
上海界龙怡钢包装器材有限公司	控股子公司	上海	印刷器材制造业	50 万美元	印刷包装器材
上海界龙中报印务有限公司	控股子公司	上海	印刷业	2,580	书刊排版印刷
上海界龙稀土精细研磨材料有限公司	控股子公司	上海	研磨材料制造业	300	生产销售研磨材料
上海界龙数码印刷有限公司	控股子公司	上海	印刷业	600	书刊印刷及包装装潢印刷
北京外文印务有限公司	控股子公司	北京	印刷业	2,500	出版物印刷、装订
上海界龙日月置业有限公司	控股子公司的控股子公司	上海	房地产业	2,000	房地产
上海德盈置业有限公司	控股子公司的控股子公司	上海	房地产业	3,000	房地产
扬州界龙名都置业有限公司	控股子公司的控股子公司	扬州	房地产业	5,000	房地产
上海鹏裕置业有限公司	控股子公司的控股子公司	上海	房地产业	2,000	房地产

单位:万元 币种:人民币

子公司全称	期末实际投资额	实质上构成对子公司的净投资的余额 (资不抵债子公司适用)	持股比例 (%)	表决权比例 (%)	是否合并报表
上海界龙现代印刷纸品有限公司	1,760	1,760	88.00	88.00	是
上海界龙文英商业表格和系统有限公司	1,295.03 万美元	1,295.03 万美元	75.00	75.00	是
上海龙樱彩色制版有限公司	134.20 万美元	134.20 万美元	61.00	61.00	是
上海界龙印刷器材有限公司	280 万美元	280 万美元	100.00	100.00	是
上海界龙出租汽车有限公司	300	300	60.00	60.00	是
上海川沙界龙联合发展有限公司	4,980	4,980	83.00	83.00	是
上海鹏丰置业有限公司			52.70	52.70	是
上海外贸界龙彩印有限公司	12,800	12,800	100.00	100.00	是
上海界龙纺织器材厂	175	0	100.00	100.00	是
上海界龙金属拉丝有限公司	1,700	1,700	100.00	100.00	是
上海界龙远东钢丝厂	305	305	100.00	100.00	是
上海界龙房产开发有限公司	5,580	5,580	62.00	62.00	是
上海环亚纸张公司	200	200	100.00	100.00	是
上海界龙浦东彩印公司	4,800	4,800	80.00	80.00	是
上海界龙永发印务有限公司	8,200	8,200	100.00	100.00	是
上海界龙印铁制罐有限责任公司	88.8	88.8	60.00	60.00	是
上海光明信息管理科技有限公司	30	30	60.00	60.00	是
上海界龙怡钢包装器材有限公司	27.50 万美元	27.50 万美元	55.00	55.00	是
上海界龙中报印务有限公司	2,085	2,085	80.81	80.81	是
上海界龙稀土精细研磨材料有限公司	240	240	80.00	80.00	是

上海界龙数码印刷有限公司	539.50	539.50	89.92	89.92	是
北京外文印务有限公司	1,275	1,275	51.00	51.00	是
上海界龙日月置业有限公司			39.06	39.06	是
上海德盈置业有限公司			83.00	83.00	是
扬州界龙名都置业有限公司			37.20	37.20	是
上海鹏裕置业有限公司			62.00	62.00	是

## 2、通过同一控制下的企业合并取得的子公司情况

单位:万元 币种:人民币

子公司全称	子公司类型	属于同一控制下企业合并的判断依据	同一控制的实际控制人	合并本期期初至合并日 (同一控制下被合并方)		
				收入	净利润	经营活动产生的现金流量净额
上海界龙现代印刷纸品有限公司	控股子公司	参与合并的子公司在合并前后均受上海界龙集团有限公司控制,且该种控制并非暂时性的,判断为同一控制下企业合并	上海界龙集团有限公司			
上海界龙文英商业表格和系统有限公司	控股子公司	参与合并的子公司在合并前后均受上海界龙集团有限公司控制,且该种控制并非暂时性的,判断为同一控制下企业合并	上海界龙集团有限公司			
上海龙樱彩色制版有限公司	控股子公司	参与合并的子公司在合并前后均受上海界龙集团有限公司控制,且该种控制并非暂时性的,判断为同一控制下企业合并	上海界龙集团有限公司			
上海界龙印刷器材有限公司	控股子公司	参与合并的子公司在合并前后均受上海界龙集团有限公司控制,且该种控制并非暂时性的,判断为同一控制下企业合并	上海界龙集团有限公司			
上海界龙出租汽车有限公司	控股子公司	参与合并的子公司在合并前后均受上海界龙集团有限公司控制,且该种控制并非暂时性的,判断为同一控制下企业合并	上海界龙集团有限公司			

## 3、通过非同一控制下的企业合并取得的子公司情况

单位:万元 币种:人民币

子公司全称	子公司类型	商誉 (非同一控制下被合并方)	
		金额	确定方法
上海川沙界龙联合发展有限公司	控股子公司		
上海鹏丰置业有限公司	控股子公司的控股子公司		

## 4、企业合并及合并财务报表的说明

合并财务报表按照 2006 年 2 月颁布的《企业会计准则第 33 号—合并财务报表》执行。公司所控制的全部子公司均纳入合并财务报表的合并范围。

合并财务报表以母公司和纳入合并范围的子公司的个别财务报表为基础,根据其他有关资料为依据,按照权益法调整对子公司的长期股权投资后,由母公司编制。合并时对内部权益性投资与子公司所有者权益、内部投资收益与子公司利润分配、内部交易事项、内部债权债务进行抵销。

合并成本大于合并中取得的被购买方可辨认净资产公允价值份额的差额,确认为商誉。合并成本小于合并中取得的被购买方可辨认净资产公允价值份额的,其差额计入当期损益。

子公司所采用的会计政策与母公司保持一致。

## 5、本期发生增减变动子公司情况

(1) 本期未发生同一控制下企业合并增加的子公司情况。

(2) 本期未发生非同一控制下的购买股权而增加的子公司情况。

(3) 本期未发生非同一控制下的出售股权而减少的子公司情况。

6、纳入合并范围但母公司拥有其半数或半数以下表决权的子公司及其纳入合并范围的原因：无

7、母公司拥有半数以上表决权，但未能对其形成控制的被投资单位及其原因：无

8、本期合并报表范围的变更情况：无

9、子公司向母公司转移资金的能力受到严格限制的情况：无

10、作为子公司纳入合并范围的特殊目的主体的业务性质、业务活动等：无

11、未纳入合并范围的、不再纳入合并范围的特殊目的主体的情况：无

12、少数股东权益和少数股东损益：

项 目	期初金额	本期少数股东 权益增加	本期少数股东 损益增减	本期 分得股利	期末金额
少数股东权益					
上海界龙现代印刷纸品有限公司	2,385,193.19	1,020,000.00	226,884.51	283,200.00	3,348,877.70
上海界龙中报印务有限公司	7,920,039.68		208,910.56		8,128,950.24
上海界龙房产开发有限公司	47,695,779.20	11,400,000.00	524,715.48	11,400,000.00	48,220,494.68
上海界龙浦东彩印公司	10,867,439.63		-2,002,651.04		8,864,788.59
上海界龙怡钢包装器材有限公司	1,568,316.69		-55,162.65		1,513,154.04
上海界龙文英商业表格和系统有限公司	12,713,470.01		18,634.45		12,732,104.46
上海界龙印铁制罐有限责任公司	729,962.10		20,398.81		750,360.91
上海龙樱彩色制版有限公司	2,585,174.41		-208,074.51		2,377,099.90
上海界龙印刷器材有限公司	---				---
上海川沙界龙联合发展有限公司	17,334,153.50		1,488,079.53		18,822,233.03
上海界龙数码印刷有限公司	74,390.64		206,908.94		281,299.58
北京外文印务有限公司	5,967,902.64	4,900,000.00	-1,396,159.73		9,471,742.91
上海界龙日月置业有限公司	18,544,627.31		461,956.85		19,006,584.16
上海鹏丰置业有限公司	1,500,000.00				1,500,000.00
扬州界龙名都置业有限公司		20,000,000.00			20,000,000.00
合 计	129,886,449.00	37,320,000.00	-505,558.80	11,683,200.00	155,017,690.20

13、合并报表范围发生变更的内容和原因：无

(六) 合并会计报表附注

1、货币资金

单位：元

项目	期末数			期初数		
	外币金额	折算率	人民币金额	外币金额	折算率	人民币金额
现金：	/	/	608,320.17	/	/	497,286.68
人民币	/	/	583,469.27	/	/	497,245.67
美元	3,637.48	6.8319	24,850.90	6.00	6.8346	41.01
银行存款：	/	/	162,195,023.47	/	/	201,224,417.22
人民币	/	/	160,018,061.04	/	/	199,745,068.04
美元	318,631.87	6.8319	2,176,861.07	72,211.70	6.8346	493,538.08
港元	3.65	0.8815	3.22	3.65	0.88189	3.22
欧元	10.18	9.6408	98.14	102,061.07	9.6590	985,807.88
其他货币资金：	/	/	8,368,252.15	/	/	17,722,328.71
人民币	/	/	8,368,252.15	/	/	17,722,328.71

合计	/	/	171,171,595.79	/	/	219,444,032.61
----	---	---	----------------	---	---	----------------

## 货币资金说明

其中其他货币资金明细如下:

项目	期末余额	期初余额
非受限制的货币资金		
存出投资款	133,215.81	133,215.81
小计	133,215.81	133,215.81
受限制的货币资金		
信用证开证保证金	593,513.53	4,192,277.02
银行承兑汇票保证金	7,641,522.81	7,153,835.88
用于质押的定期存款		6,243,000.00
小计	8,235,036.34	17,589,112.90
合计	8,368,252.15	17,722,328.71

## 2、应收票据

## (1) 应收票据分类

单位:元 币种:人民币

种类	期末数	期初数
银行承兑汇票	1,289,551.70	380,000.00
商业承兑汇票		729,715.65
合计	1,289,551.70	1,109,715.65

## 应收票据说明

(1) 期末应收票据中无持本公司 5%以上(含 5%)表决权股份的股东单位票据。

(2) 应收票据期末余额比期初余额增加 179,836.05 元,增加比例为 16.21%,增加的主要原因:公司本期增加票据结算所致。

## 3、应收账款

## (1) 应收账款按种类披露

单位:元 币种:人民币

种类	期末数				期初数			
	账面余额		坏账准备		账面余额		坏账准备	
	金额	比例 (%)	金额	比例 (%)	金额	比例 (%)	金额	比例 (%)
单项金额重大的应收账款	23,758,843.70	15.99	184,861.56	0.78	16,640,679.17	14.02	3,521,335.27	21.16
单项金额不重大但按信用风险特征组合后该组合的风险较大的应收账款	785,414.27	0.53	741,824.53	94.45	1,789,678.15	1.51	1,491,363.92	83.33
其他不重大应收账款	124,024,882.41	83.48	15,540,653.26	12.53	100,279,193.38	84.47	10,812,647.83	10.78
合计	148,569,140.38	/	16,467,339.35	/	118,709,550.70	/	15,825,347.02	/

## 1) 应收账款构成:

单位:元 币种:人民币

账龄	期末余额				期初余额			
	账面余额	占总额比例	坏账准备	坏账准备比例	账面余额	占总额比例	坏账准备	坏账准备比例

1 年以内 (含 1 年)	123,334,669.73	83.02%	0	0.00%	97,065,094.91	81.77%	0	0.00%
1 年至 2 年 (含 2 年)	6,982,877.23	4.70%	974,957.92	13.96%	3,966,833.64	3.34%	652,654.73	16.45%
2 年至 3 年 (含 3 年)	1,488,138.72	1.00%	499,910.42	33.59%	1,859,412.61	1.57%	721,062.13	38.78%
3 年至 5 年 (含 5 年)	3,895,153.31	2.62%	2,124,169.62	54.53%	3,499,365.43	2.95%	2,132,786.05	60.95%
5 年以上	12,868,301.39	8.66%	12,868,301.39	100.00%	12,318,844.11	10.37%	12,318,844.11	100.00%
合 计	148,569,140.38	100.00%	16,467,339.35	11.08%	118,709,550.70	100.00%	15,825,347.02	13.33%

2) 应收账款坏账准备的变动如下:

单位: 元 币种: 人民币

	期初账面余额	本期计提额	本期减少额		期末账面余额
			转回	转销	
2008 年 1-6 月	15,398,505.69	-576,405.40	137,085.07	187,037.77	14,497,977.45
2009 年 1-6 月	15,825,347.02	646,501.22	4,508.89		16,467,339.35

(2) 期末单项金额重大或虽不重大但单独进行减值测试的应收款项计提

单位: 元 币种: 人民币

应收款项内容	账面余额	坏账金额	计提比例 (%)	理由
货款	785,414.27	741,824.53	94.45	预计难以收回
合计	785,414.27	741,824.53	/	/

单项金额不重大但按信用风险特征组合后该组合的风险较大的应收账款

单位: 元 币种: 人民币

账龄	期末数			期初数		
	账面余额		坏账准备	账面余额		坏账准备
	金额	比例 (%)		金额	比例 (%)	
一至二年	355,844.37	45.31	312,254.63	332,845.66	18.60	289,255.92
二至三年	76,384.00	9.73	76,384.00	597,089.77	33.36	342,365.28
三年以上	353,185.90	44.96	353,185.90	859,742.72	48.04	859,742.72
合计	785,414.27	100	741,824.53	1,789,678.15	100	1,491,363.92

(3) 本报告期实际核销的应收款项情况

本期无实际核销的应收账款

(4) 本报告期应收账款中持有公司 5%(含 5%)以上表决权股份的股东单位的欠款情况

单位: 元 币种: 人民币

单位名称	期末数		期初数	
	欠款金额	计提坏帐金额	欠款金额	计提坏帐金额
上海界龙集团有限公司	2,912.00			
合计	2,912.00			

(5) 应收账款前五名欠款情况

单位: 元 币种: 人民币

单位名称	与本公司关系	欠款金额	欠款年限	占应收账款总额的比例 (%)
第一名	非关联方	5,798,212.10	1 年以内	3.90
第二名	非关联方	5,601,149.68	1 年以内	3.77
第三名	非关联方	4,603,889.56	1-2 年	3.10

第四名	非关联方	4,202,994.01	1 年以内	2.83
第五名	非关联方	3,552,598.35	1 年以内	2.39
合计	/	23,758,843.70	/	15.99

## (6) 应收关联方款项情况

单位：万元 币种：人民币

单位名称	与本公司关系	欠款金额	占应收账款总额的比例 (%)
上海界龙艺术印刷有限公司	母公司的控股子公司	143.34	0.96
上海界龙集团有限公司	母公司	0.29	0.01
上海浦东纯味食品厂	母公司的控股子公司	5.14	0.03
合计	/	148.77	1.00

## 4、其他应收款

## (1) 其他应收账款按种类披露

单位：元 币种：人民币

种类	期末数				期初数			
	账面余额		坏账准备		账面余额		坏账准备	
	金额	比例 (%)	金额	比例 (%)	金额	比例 (%)	金额	比例 (%)
单项金额重大的其他应收款项	64,742,339.37	79.77			83,511,036.15	71.26		
单项金额不重大但按信用风险特征组合后该组合的风险较大的其他应收款项	624,327.40	0.77	66,849.40	10.71	817,478.00	0.70		
其他不重大的其他应收款项	15,796,369.43	19.46	3,285,462.78	20.80	32,869,737.71	28.04	3,069,771.70	9.34
合计	81,163,036.20	/	3,352,312.18	/	117,198,251.86	/	3,069,771.70	/

## 1) 其他应收款构成：

账龄	期末余额				期初余额			
	账面余额	占总额比例	坏账准备	坏账准备比例	账面余额	占总额比例	坏账准备	坏账准备比例
1 年以内 (含 1 年)	67,500,313.76	83.17%			103,333,924.25	88.17%	---	0.00%
1 年至 2 年 (含 2 年)	2,131,973.53	2.63%	273,361.81	12.82%	2,275,728.90	1.94%	201,572.89	8.86%
2 年至 3 年 (含 3 年)	591,105.11	0.73%	10,088.13	1.71%	622,105.11	0.53%	19,388.13	3.12%
3 年至 5 年 (含 5 年)	8,232,795.13	10.14%	362,013.57	4.40%	8,726,597.85	7.45%	608,914.93	6.98%
5 年以上	2,706,848.67	3.34%	2,706,848.67	100.00%	2,239,895.75	1.91%	2,239,895.75	100.00%
合计	81,163,036.20	100.00%	3,352,312.18	4.13%	117,198,251.86	100.00%	3,069,771.70	2.62%

## 2) 其他应收款坏账准备的变动如下：

	期初账面余额	本期计提额	本期其他增加	本期减少额		期末账面余额
				转回	转销	
2008 年 1-6 月	5,881,648.00	-16,448.65		3,060,920.00		2,804,279.35

2009 年 1-6 月	3,069,771.70	292,540.48		10,000.00		3,352,312.18
--------------	--------------	------------	--	-----------	--	--------------

(2) 期末单项金额重大或虽不重大但单独进行减值测试的其他应收款项计提

单位：元 币种：人民币

其他应收款项内容	账面余额	坏账金额	计提比例 (%)	理由
押金	557,478.00			预计可收回
欠款	66,849.40	66,849.40	100.00	预计难以收回
合计	624,327.40	66,849.40	/	/

单项金额不重大但按信用风险特征组合后该组合的风险较大的其他应收账款

单位：元 币种：人民币

账龄	期末数			期初数		
	账面余额		坏账准备	账面余额		坏账准备
	金额	比例 (%)		金额	比例 (%)	
一至二年	66,849.40	10.71	66,849.40	260,000.00	31.81	
二至三年	557,478.00	89.29		557,478.00	68.19	
合计	624,327.40	100	66,849.40	817,478.00	100	

(3) 本报告期实际核销的其他应收款项情况

本期无实际核销的其他应收款。

(4) 本报告期其他应收款中持有公司 5%(含 5%) 以上表决权股份的股东单位的欠款情况

本报告期其他应收账款中无持有公司 5%(含 5%) 以上表决权股份的股东单位的欠款。

(5) 其他应收账款前五名欠款情况

单位：元 币种：人民币

单位名称	与本公司关系	欠款金额	欠款年限	占其他应收账款总额的比例 (%)
第一名	非关联方	46,549,220.00	1 年以内	57.35
第二名	关联方	7,508,768.00	3-4 年	9.25
第三名	非关联方	5,724,351.37	1 年以内	7.05
第四名	非关联方	3,000,000.00	1 年以内	3.70
第五名	非关联方	1,960,000.00	1 年以内	2.42
合计	/	64,742,339.37	/	79.77

(6) 其他应收关联方款项情况

单位：万元 币种：人民币

单位名称	与本公司关系	欠款金额	占其他应收账款总额的比例 (%)
上海辰光置业有限公司	子公司的参股公司	750.88	9.25
上海界龙艺术印刷有限公司	母公司的控股子公司	0.06	0.01
上海浦东界龙加油站	母公司的控股子公司	1.50	0.02
合计	/	752.44	9.28

## 5、预付账款

(1) 预付账款账龄

单位：元 币种：人民币

账龄	期末数		期初数	
	金额	比例 (%)	金额	比例 (%)



一年以内	84,922,877.72	60.60	151,547,106.64	73.16
一至二年	55,214,854.00	39.40	55,583,554.00	26.84
合计	140,137,731.72	100.00	207,130,660.64	100.00

账龄超过 1 年的重要预付款项:

项 目	金 额	未及时结算的原因
上海南汇现代农业园区投资发展有限公司	54,734,854.00	预付的土地款尚未结算

(2) 预付账款主要单位

单位: 元 币种: 人民币

单位名称	与本公司关系	欠款金额	欠款时间	欠款原因
上海南汇现代农业园区投资发展有限公司	非关联方	54,734,854.00	1—2 年	预付南汇房产项目土地款
戴维斯标准德国有限公司	非关联方	48,427,959.43	1 年以内	预付机器设备款
科尼希 & 鲍尔股份公司	非关联方	19,869,780.17	1 年以内	预付机器设备款
上海秦商贸易有限公司	非关联方	6,501,000.00	1 年以内	预付南汇房产项目材料款
奥西办公设备上海有限公司	非关联方	5,213,240.94	1 年以内	预付机器设备款
合计	/	134,746,834.54	/	/

(3) 本报告期预付账款中持有公司 5%(含 5%)以上表决权股份的股东单位的欠款情况  
本报告期预付账款中无持有公司 5%(含 5%)以上表决权股份的股东单位的欠款。

(4) 预付账款的说明

预付款项期末余额比期初余额减少 66,992,928.92 元,减少比例为 32.34%,减少的主要原因为:本期公司子公司扬州界龙名都置业有限公司将预付的扬州项目土地出让保证金转入开发成本所致。

## 6、存货

(1) 存货分类

单位: 元 币种: 人民币

项目	期末数			期初数		
	账面余额	跌价准备	账面价值	账面余额	跌价准备	账面价值
原材料	51,094,312.29	2,869,970.42	48,224,341.87	49,443,111.46	2,869,970.42	46,573,141.04
在产品	22,590,286.84	666,365.43	21,923,921.41	19,613,006.08	666,365.43	18,946,640.65
库存商品	44,463,361.92	5,377,878.84	39,085,483.08	52,415,711.43	5,269,425.09	47,146,286.34
周转材料	1,212,079.78	293,813.61	918,266.17	1,194,084.82	293,813.61	900,271.21
开发成本	1,027,517,344.42		1,027,517,344.42	934,343,437.33		934,343,437.33
合计	1,146,877,385.25	9,208,028.30	1,137,669,356.95	1,057,009,351.12	9,099,574.55	1,047,909,776.57

(2) 存货跌价准备:

存货种类	期初账面余额	本期计提额	本期减少额		期末账面余额
			转回	转销	
原材料	2,869,970.42				2,869,970.42
库存商品	5,269,425.09	119,267.22	10,342.47	471.00	5,377,878.84
在产品	666,365.43				666,365.43
周转材料	293,813.61				293,813.61
合计	9,099,574.55	119,267.22	10,342.47	471.00	9,208,028.30

期末存货按成本高于可变现净值的差额计提存货跌价准备

(3) 计入存货成本的借款费用资本化金额:

存货项目名称	期初余额	本期增加	本期减少	期末余额	本期确认资本化金额的资本化率
德盈房产项目	16,879,161.60	1,292,760.00	4,222,634.26	13,949,287.34	5.9535%

(4) 存货期末余额比期初余额增加 89,868,034.13 元, 增加比例为 8.50%, 增加的主要原因为: 本期公司子公司房地产项目开发成本增加所致。

## 7、可供出售金融资产

### (1) 可供出售金融资产情况

单位: 元 币种: 人民币

项目	期末公允价值	年初公允价值
可供出售权益工具	5,668,810.54	3,213,975.78
合计	5,668,810.54	3,213,975.78

可供出售金融资产期末余额比期初余额增加 2,454,834.76 元, 增加比例为 76.38%, 增加原因为: 期末无限售条件的可供出售股票价格上涨所致。

## 8、对合营企业投资和联营企业投资

单位: 万元 币种: 人民币

被投资单位名称	注册地	业务性质	本企业持股比例 (%)	本企业在被投资单位表决权比例 (%)	期末净资产总额	本期营业收入总额	本期净利润
二、联营企业							
上海解放传媒印刷有限公司	上海	书刊印刷	10	10	11,657.91	1,883.18	180.04
上海辰光置业有限公司	上海	房地产	10	10	1,991.83		
上海界龙建筑装潢有限公司	上海	建筑装潢	10	10	2,536.99	3,193.71	36.00

## 9、长期股权投资

按成本法核算

单位: 元 币种: 人民币

被投资单位	初始投资成本	期初余额	增减变动	期末余额	其中: 本期减值准备	减值准备	在被投资单位持股比例 (%)	在被投资单位表决权比例 (%)
上海解放传媒印刷有限公司	10,000,000.00	10,000,000.00		10,000,000.00			10	10
上海辰光置业有限公司	2,000,000.00	2,000,000.00		2,000,000.00			10	10
上海界龙建筑装潢有限公司	2,380,000.00	2,380,000.00		2,380,000.00			10	10
国嘉股份	151,200.00	151,200.00		151,200.00		151,200.00		

## 10、投资性房地产

单位: 元 币种: 人民币

项目	期初账面余额	本期增加额	本期减少额	期末账面余额
一、原价合计	67,628,417.24			67,628,417.24
1. 房屋、建筑物	44,316,248.11			44,316,248.11
2. 土地使用权	23,312,169.13			23,312,169.13
二、累计折旧和累计摊销合计	22,998,785.74	969,951.54		23,968,737.28
1. 房屋、建筑物	16,743,941.10	726,439.38		17,470,380.48
2. 土地使用权	6,254,844.64	243,512.16		6,498,356.80
三、投资性房地产				

净值合计				
1. 房屋、建筑物				
2. 土地使用权				
四、投资性房地产 减值准备累计金 额合计				
1. 房屋、建筑物				
2. 土地使用权				
五、投资性房地产 账面价值合计	44,629,631.50	-969,951.54		43,659,679.96
1. 房屋、建筑物	27,572,307.01	-726,439.38		26,845,867.63
2. 土地使用权	17,057,324.49	-243,512.16		16,813,812.33

本期折旧和摊销额：969,951.54 元。

## 11、固定资产

### (1) 固定资产情况

单位：元 币种：人民币

项目	期初账面余额	本期增加额	本期减少额	期末账面余额
一、原价合计	775,193,009.49	27,005,766.24	30,340,045.80	771,858,729.93
其中：房屋及建筑物	169,238,407.79	3,213,613.00		172,452,020.79
机器设备	464,051,636.46	11,701,090.75	27,493,231.89	448,259,495.32
运输工具				
融资租入固定资产	58,917,550.17	7,907,787.62		66,825,337.79
电子及运输设备	53,723,710.02	3,263,718.40	2,566,425.11	54,421,003.31
办公设备	29,261,705.05	919,556.47	280,388.80	29,900,872.72
二、累计折旧合计	366,559,482.90	31,633,220.36	22,670,682.09	375,522,021.17
其中：房屋及建筑物	71,834,303.25	4,814,912.03		76,649,215.28
机器设备	230,503,670.21	16,896,927.99	20,169,852.63	227,230,745.57
运输工具				
融资租入固定资产	6,171,650.22	5,789,108.64		11,960,758.86
电子及运输设备	35,103,238.43	3,110,261.88	2,244,159.31	35,969,341.00
办公设备	22,946,620.79	1,022,009.82	256,670.15	23,711,960.46
三、固定资产净值合计	408,633,526.59	-4,627,454.12	7,669,363.71	396,336,708.76
其中：房屋及建筑物	97,404,104.54	-1,601,299.03	0.00	95,802,805.51
机器设备	233,547,966.25	-5,195,837.24	7,323,379.26	221,028,749.75
运输工具				
融资租入固定资产	52,745,899.95	2,118,678.98		54,864,578.93
电子及运输设备	18,620,471.59	153,456.52	322,265.80	18,451,662.31
办公设备	6,315,084.26	-102,453.35	23,718.65	6,188,912.26
四、减值准备合计	7,021,459.26			7,021,459.26
其中：房屋及建筑物	1,243,880.48			1,243,880.48
机器设备	5,324,421.18			5,324,421.18
运输工具				
融资租入固定资产				
电子及运输设备	107,114.21			107,114.21
办公设备	346,043.39			346,043.39
五、固定资产净额合计	401,612,067.33	-4,627,454.12	7,669,363.71	389,315,249.50
其中：房屋及建筑物	96,160,224.06	-1,601,299.03		94,558,925.03
机器设备	228,223,545.07	-5,195,837.24	7,323,379.26	215,704,328.57

运输工具				
融资租入固定资产	52,745,899.95	2,118,678.98		54,864,578.93
电子及运输设备	18,513,357.38	153,456.52	322,265.80	18,344,548.10
办公设备	5,969,040.87	-102,453.35	23,718.65	5,842,868.87

本期折旧额：31,633,220.36 元。

(2) 通过融资租赁租入的固定资产情况

单位：元 币种：人民币

项目	账面原值	累计折旧	账面净值
机器设备	66,825,337.79	11,960,758.86	54,864,578.93

(3) 通过经营租赁租出的固定资产

单位：元 币种：人民币

项目	账面价值
机器设备	39,204.61
电子设备	83,640.62
办公设备	45,749.49

期末未办妥产权证书的固定资产，详见附注十三/3/（3）

12、在建工程

单位：元 币种：人民币

项目	期末数			期初数		
	账面余额	跌价准备	账面净额	账面余额	跌价准备	账面净额
在建工程	50,862,057.64		50,862,057.64	39,831,160.59		39,831,160.59

(1) 在建工程项目变动情况

单位：元 币种：人民币

项目名称	预算数	期初数	本期增加	转入固定资产	工程投入占预算比例 (%)	资金来源	期末数
外贸界龙彩印公司厂房扩建	25,780,000.00	14,028,473.57	2,785,154.63	252,966.00	80	自筹	16,560,662.20
外贸界龙彩印公司柯达计算机直接制版系统(CTP)	2,455,000.00		2,146,333.44		90	自筹	2,146,333.44
外贸界龙彩印公司 800 型卡隔机	15,000.00		12,820.51	12,820.51	100	自筹	
外贸界龙彩印公司燃煤锅炉脱硫装置	65,000.00		62,970.09	62,970.09	100	自筹	
外贸界龙彩印公司压痕机	65,000.00		64,102.56		90	自筹	64,102.56
外贸界龙彩印公司三色印刷开槽机	350,000.00		324,786.32		90	自筹	324,786.32
外贸界龙彩印公司瓦楞棍	500,000.00		96,581.20		90	自筹	96,581.20
外贸界龙彩印公司高宝 1620 大全张五色连机上光胶印机	25,000,000.00	2,193,841.00	1,388,982.27		90	自筹	3,582,823.27
外贸界龙彩印公司全自动平压平模切压痕机	1,580,000.00	1,580,000.00		1,580,000.00	100	自筹	
外贸界龙彩印公司电脑	60,000.00	60,000.00		60,000.00	100	自	

式抗压机						筹	
界龙现代公司新建生产车间	3,350,000.00		1,000,000.00		50	自筹	1,000,000.00
界龙浦东彩印公司二楼新车间改建工程	2,200,000.00	1,671,638.87	370,901.00		50	自筹	2,042,539.87
界龙浦东彩印公司废水处理系统	660,000.00	380,000.00	56,212.00	436,212.00	100	自筹	
界龙浦东彩印公司自动裱纸机	240,000.00	2,500.00			5	自筹	2,500.00
界龙文英公司新建车间厂房	11,300,000.00	5,839,381.00	1,077,338.40		60	自筹	6,916,719.40
界龙永发印务公司 250 利乐威灌装机	5,417,000.00	5,411,573.79		2,711,573.79	50	自筹	2,700,000.00
界龙永发印务公司进口挤出机	50,055,100.00	148,500.00	680,020.13		95	自筹	828,520.13
界龙永发印务公司国产利乐灌装机 LWG---1 (08001)	1,640,000.00	492,000.00			30	自筹	492,000.00
界龙永发印务公司国产利乐灌装机 LWG---1 (08002)	1,950,000.00	585,000.00	1,166,666.71	1,751,666.71	100	自筹	
界龙永发印务公司燃气工程	1,600,000.00	1,203,595.00	18,500.00		76	自筹	1,222,095.00
界龙永发印务公司进口挤出机地面基础工程	700,000.00	407,700.00	276,317.00		97	自筹	684,017.00
界龙永发印务公司分切机地面基础工程	48,000.00	36,500.00	10,985.00		98	自筹	47,485.00
界龙永发印务公司锅炉房地面基础工程	60,000.00	58,000.00	12,330.00		96	自筹	70,330.00
界龙永发印务公司配电房(西区)	3,030,000.00	560,453.00	1,601,002.53		71	自筹	2,161,455.53
界龙永发印务公司 TAB/9---250B 型利乐灌装机	3,590,000.00	2,808,804.36		2,808,804.36	100	自筹	
界龙永发印务公司国产凹印机	8,420,000.00	458,500.00	6,570,603.67		83	自筹	7,029,103.67
界龙永发印务公司供料间外钢结构平台	60,000.00		59,689.00	59,689.00	100	自筹	
界龙永发印务公司挤出机供料系统	560,000.00		85,000.00		15	自筹	85,000.00
界龙永发印务公司控制房	1,000,000.00		625,973.24		62	自筹	625,973.24
界龙永发印务公司废气水装置	500,000.00		60,795.73		12	自筹	60,795.73
界龙永发印务公司冷水机组	550,000.00		459,054.61		83	自筹	459,054.61
界龙永发印务公司枕型液体灌装机(JXZ-250)	2,400,000.00		884,615.38		36	自筹	884,615.38
界龙永发印务公司国产利乐灌装机 LWG-1 (09003)	2,350,000.00		602,564.09		25	自筹	602,564.09
北京印务北厂房改造装修工程	687,600.00	648,700.00		648,700.00	100	自筹	
北京印务南厂房改造装修工程	280,000.00	70,000.00	100,000.00		95	自筹	170,000.00
北京印务配电房工程	1,572,000.00	1,186,000.00	16,800.00	1,202,800.00	100	自筹	
北京印务书刊印刷礼堂改造工程	1,700,000.00		2,000.00		5		2,000.00

合计		39,831,160.59	22,619,099.51	11,588,202.46	/	/	50,862,057.64
----	--	---------------	---------------	---------------	---	---	---------------

## (2) 在建工程的说明

在建工程期末余额比期初余额增加 11,030,897.05 元，增加比例为 27.69%，增加的主要原因为：期末公司各子公司厂房项目工程增加及公司子公司上海界龙永发印务有限公司灌装机配套设备尚未达到可使用状态所致。

## 13、无形资产

## (1) 无形资产情况

单位：元 币种：人民币

项目	期初账面余额	本期增加额	本期减少额	期末账面余额
一、原价合计	55,343,990.44			55,343,990.44
土地使用权	42,849,365.44			42,849,365.44
车辆牌照费	12,494,625.00			12,494,625.00
二、累计摊销合计	13,768,085.71	512,162.74		14,280,248.45
土地使用权	9,149,010.71	512,162.74		9,661,173.45
车辆牌照费	4,619,075.00			4,619,075.00
三、无形资产净值合计	41,575,904.73		512,162.74	41,063,741.99
土地使用权	33,700,354.73		512,162.74	33,188,191.99
车辆牌照费	7,875,550.00			7,875,550.00
四、减值准备合计				
土地使用权				
车辆牌照费				
五、无形资产净额合计	41,575,904.73		512,162.74	41,063,741.99
土地使用权	33,700,354.73		512,162.74	33,188,191.99
车辆牌照费	7,875,550.00			7,875,550.00

本期摊销额：512,162.74 元。

期末用于抵押或担保的无形资产账面价值为 5,266,762.84 元，详见附注（十一）/6。

## 14、资产减值准备明细

单位：元 币种：人民币

项目	年初账面余额	本期计提额	本期减少额			期末账面余额
			转回	转销	合计	
一、坏账准备	18,895,118.72	939,041.70	14,508.89		14,508.89	19,819,651.53
二、存货跌价准备	9,099,574.55	119,267.22	10,342.47	471.00	10,813.47	9,208,028.30
三、可供出售金融资产减值准备						
四、持有至到期投资减值准备						
五、长期股权投资减值准备	151,200.00					151,200.00
六、投资性房地产减值准备						
七、固定资产减值准备	7,021,459.26					7,021,459.26
八、工程物资减值准备						
九、在建工程减值准备						
十、生产性生物资产减值准备						
其中：成熟生产性生物资产减值准备						
十一、油气资产减值准备						
十二、无形资产减值准备						
十三、商誉减值准备						
十四、其他						
合计	35,167,352.53	1,058,308.92	24,851.36	471.00	25,322.36	36,200,339.09

## 15、短期借款

(1) 短期借款分类

单位：元 币种：人民币

项目	期末数	期初数
质押借款		6,243,000.00
抵押借款	66,300,000.00	115,650,000.00
保证借款	359,000,000.00	308,400,000.00
合计	425,300,000.00	430,293,000.00

16、应付票据

单位：元 币种：人民币

种类	期末数	期初数
商业承兑汇票		1,060,491.21
银行承兑汇票	25,471,742.70	23,846,119.60
合计	25,471,742.70	24,906,610.81

(1) 期末余额中无欠持本公司 5%以上(含 5%)表决权股份的股东票据金额。

(2) 期末余额中无欠关联方票据金额。

(3) 应付票据期末余额比期初余额增加 565,131.89 元, 增加比例为 2.27%, 增加的主要原因为: 本期增加票据结算方式所致。

17、应付账款

(1) 本报告期应付账款中应付持有公司 5%(含 5%)以上表决权股份的股东单位或关联方的款项情况  
本报告期应付账款中无应付持有公司 5%(含 5%)以上表决权股份的股东单位或关联方的款项。

(2) 账龄超过 1 年的大额应付账款情况的说明

账龄超过一年的大额应付账款共 70 户, 金额为 2,833,979.29 元。

应付账款说明:

(1) 应付账款:

期末余额	期初余额
88,409,986.48	116,572,434.36

(2) 期末余额中欠关联方款项为 480,484.77 元, 占期末应付账款总金额的 0.54%。详见附注(八)/6

18、预收账款

(1) 本报告期预收账款中预收持有公司 5%(含 5%)以上表决权股份的股东单位或关联方的款项情况  
本报告期预收账款中无预收持有公司 5%(含 5%)以上表决权股份的股东单位或关联方的款项。

预收账款说明:

(1) 预收款项:

期末余额	期初余额
758,354,461.05	610,164,748.08

(2) 期末余额中预收关联方款项为 2,416,288.00 元, 占预收账款期末余额 0.32%。详见本附注(八)/6。

(3) 预收账款期末余额比期初余额增加 148,189,712.97 元, 增加比例为 24.29%, 增加的主要原因为: 公司房产类子公司尚未结算的预收房款增加所致。

19、应付职工薪酬

单位：元 币种：人民币

项目	期初账面余额	本期增加额	本期支付额	期末账面余额
一、工资、奖金、津贴和补贴	20,640,120.30	38,345,681.81	43,453,619.77	15,532,182.34
二、职工福利费				
三、社会保险费	56,258.50	7,014,556.32	6,994,669.02	76,145.80
四、住房公积金	652,935.18	318,078.25	327,284.25	643,729.18
五、其他				
工会经费和职工教育经费	5,126,594.79	1,226,814.04	1,028,739.48	5,324,669.35
合计	26,475,908.77	46,905,130.42	51,804,312.52	21,576,726.67

其中：

社会保险费	56,258.50	7,014,556.32	6,994,669.02	76,145.80
其中：A、医疗保险费	14,297.12	1,971,955.73	1,962,601.51	23,651.34
B、基本养老保险费	35,850.80	4,446,053.68	4,435,594.48	46,310.00
C、年金缴费				
D、失业保险费	5,418.25	400,885.71	401,153.97	5,149.99
E、工伤保险费	346.17	99,083.82	98,901.16	528.83
F、生育保险费	346.16	96,577.38	96,417.90	505.64

## 20、应交税费

单位：元 币种：人民币

项目	期末数	期初数	计缴标准
增值税	-1,263,603.66	961,150.20	17%、13%
营业税	-10,288,100.48	7,075,376.47	5%
所得税	1,736,586.25	8,817,787.06	20%、25%
个人所得税	106,072.67	108,823.22	
城建税	-395,528.96	96,440.41	1%
土地增值税	-2,870,000.00	-2,800,000.00	1%
教育费附加	-221,762.29	357,754.42	3%
河道管理费	-97,052.95	98,133.68	1%
合计	-13,293,389.42	14,715,465.46	/

应交税费期末余额比期初余额减少 28,008,854.88 元，减少比例为 190.34%，减少的主要原因为：公司下属各子公司上半年度上交税金所致。

## 21、应付股利

单位：元 币种：人民币

项目	期末数	期初数	未支付原因
非流通股股东	468,760.80	468,760.80	尚未领取的红利
合计	468,760.80	468,760.80	/

## 22、其他应付款

(1) 本报告期其他应付款中应付持有公司 5%(含 5%)以上表决权股份的股东单位或关联方的款项情况

单位：元 币种：人民币

单位名称	期末数	期初数
上海界龙集团有限公司	102,019,983.11	5,855,140.64
合计	102,019,983.11	5,855,140.64

(2) 账龄超过 1 年的大额其他应付款情况的说明：

账龄超过一年的大额其他应付款户数为 68 户，金额为 29,930,317.46 元。其中金额较大的为：

单位名称	金额	未偿还原因
上海市浦东新区三林镇人民政府	15,882,981.88	未结转收益的土地补偿款



上海浦东川沙城投开发建设有限公司	7,750,000.00	应付购买联合房产公司股权转让款
------------------	--------------	-----------------

(3) 对于金额较大的其他应付款，应说明其性质和内容：

金额较大的其他应付款：

单位名称	金 额	性质或内容
上海界龙集团有限公司	102,019,983.11	借款、房屋租金
浦东新区三林镇人民政府	18,882,981.88	未结转收益的土地补偿款
上海市浦东新区川沙新镇界龙村民委员会	18,047,095.30	借款、房屋租金
上海浦东川沙城投开发建设有限公司	7,750,000.00	应付联合发展股权款
台湾芬瑟贸易股份有限公司	7,500,000.00	应付印刷器材股权款

其他应付款说明

(1) 其他应付款：

项 目	期末余额	期初余额
	208,963,534.57	167,333,148.06
其中：预提费用	5,756,093.87	1,705,940.96

(2) 期末余额中欠关联方款项为 104,978,578.47 元，占其他应付款期末余额 50.24%。详见本附注（八）/6。

(3) 按费用类别列示预提费用：

费用类别	期末余额	期初余额	期末结余原因
借款利息	1,354,366.13	1,705,940.96	预提借款利息

23、一年到期的长期负债

(1) 一年内到期的长期借款

单位：元 币种：人民币

项目	期末数	期初数
抵押借款	40,000,000.00	223,085,054.30
保证借款		3,000,000.00
合计	40,000,000.00	226,085,054.30

期末抵押借款中 40,000,000.00 元为公司子公司上海德盈置业有限公司的抵押借款，该笔借款同时还由上海界龙集团有限公司、上海浦东川沙城投开发建设有限公司及公司提供担保。

单位：元 币种：人民币

贷款单位	借款起始日	借款终止日	期末数		期初数			
			利率(%)	本币金额	利率(%)	币种	外币金额	本币金额
上海银行					6.30	人民币	63,085,054.30	63,085,054.30
上海银行	2009年1月17日	2009年10月15日	5.9535	40,000,000.00	7.3710	人民币	160,000,000.00	160,000,000.00
上海农村商业银行					7.9380	人民币	2,700,000.00	2,700,000.00
上海农村商业银行					7.8345	人民币	300,000.00	300,000.00
合计	/	/	/	40,000,000.00	/	/	/	226,085,054.30

(2) 一年内到期的非流动负债期末余额比期初余额减少 186,085,054.30 元，减少比例为 82.31%，减少的主要原因为公司下属的房产公司投资的项目公司本期归还借款。

24、长期借款

(1) 长期借款分类

单位：元 币种：人民币

项目	期末数	期初数
抵押借款	6,500,000.00	1,500,000.00
保证借款	21,500,000.00	21,500,000.00
合计	28,000,000.00	23,000,000.00

期末抵押借款 1,500,000.00 元为公司子公司上海界龙现代印刷纸品有限公司借款,该笔借款同时由公司提供担保。

## (2) 长期借款情况

长期借款期末余额比期初余额增加 5,000,000.00 元,增加比例为 21.74%,增加的主要原因为:公司下属的房产公司投资的项目公司本期增加项目借款所致。

## 25、长期应付款

种类	付款期限	期末余额	期初余额
融资租赁售后租回	24 个月	5,314,036.23	6,515,302.40
融资租赁售后租回	21 个月	2,421,964.12	3,058,497.07
融资租赁售后租回	17 个月	1,702,004.72	2,266,336.38
融资租赁售后租回	30 个月	5,766,907.65	
融资租赁	44 个月	5,569,531.74	
融资租赁	25 个月	5,876,557.11	7,279,679.28
融资租赁	36 个月	20,569,198.67	23,625,060.20
合计		47,220,200.24	42,744,875.33

其中:未确认融资费用:

种类	付款期限	原值	期末余额	期初余额
未确认融资费用	24 个月	1,800,084.00	419,072.65	651,961.48
未确认融资费用	21 个月	540,096.00	151,166.58	249,656.43
未确认融资费用	17 个月	492,564.80	76,203.48	140,227.82
未确认融资费用	30 个月	756,792.00	563,852.35	
未确认融资费用	44 个月	980,116.00	828,916.26	
未确认融资费用	25 个月	1,156,304.00	391,496.89	628,021.72
未确认融资费用	36 个月	4,983,000.00	2,110,891.33	2,832,293.80
合计		10,708,956.80	4,541,599.54	4,502,161.25

长期应付款期末余额比期初余额增加 4,475,324.91 元,增加比例为 10.47%,增加的主要原因为:本期公司子公司融资租赁固定资产业务增加所致,详见附注(十三)/2/(2)。

## 26、递延所得税负债

### (1) 明细情况

单位:元 币种:人民币

项目	期末数	期初数
公允价值变动	916,186.11	382,697.25
合计	916,186.11	382,697.25

公允价值变动递延所得税系针对可供出售金融资产期末以市价为基础进行估值确认公允价值增值相应计提的递延所得税负债。

## 27、股本

单位:股

	期初数	变动增减	期末数

	数量	比例 (%)	发行新股	送股	公积金转股	其他	小计	数量	比例 (%)
股份总数	313,563,375	100						313,563,375	100

本期本公司股本变动金额如下：

项 目	期初余额		本期变动增 (+) 减 (-)			期末余额	
	金额	比例 %	公 积 金 转 股	有 限 售 条 件 流 通 股 上 市	小 计	金额	比例 %
1. 有限售条件股份							
其他境内法人持有股份	5,400,000.00	1.72				5,400,000.00	1.72
有限售条件股份合计	5,400,000.00	1.72				5,400,000.00	1.72
2. 无限售条件股份							
人民币普通股	308,163,375.00	98.28				308,163,375.00	98.28
无限售条件股份合计	308,163,375.00	98.28				308,163,375.00	98.28
3. 股份总数	313,563,375.00	100.00				313,563,375.00	100.00

## 28、资本公积

单位：元 币种：人民币

项目	期初数	本期增加	本期减少	期末数
资本溢价（股本溢价）	9,505,938.16			9,505,938.16
其他资本公积	-638,423.19	2,454,834.76	533,488.86	1,282,922.71
合计	8,867,514.97	2,454,834.76	533,488.86	10,788,860.87

项 目	期初余额	本期增加	本期减少	期末余额
1、股本溢价				
（1）投资者投入的资本	31,783,756.45			31,783,756.45
（2）同一控制下企业合并的影响	-22,277,818.29			-22,277,818.29
小 计	9,505,938.16			9,505,938.16
2、其他资本公积				
（1）可供出售金融资产公允价值变动产生的利得或损失	2,126,095.78	2,454,834.76		4,580,930.54
（2）可供出售金融资产公允价值变动产生的所得税影响	-382,697.25		533,488.86	-916,186.11
（3）原制度转入	3,616,070.75			3,616,070.75
（4）购买少数股东股权的价格与按照新增持股比例计算应享有子公司自合并日开始持续计算的净资产份额之间的差额	-5,997,892.47			-5,997,892.47
小 计	-638,423.19	2,454,834.76	533,488.86	1,282,922.71
合 计	8,867,514.97	2,454,834.76	533,488.86	10,788,860.87

## 29、盈余公积

单位：元 币种：人民币

项目	期初数	本期增加	本期减少	期末数
法定盈余公积	880,714.96			880,714.96
合计	880,714.96			880,714.96

## 30、未分配利润

单位：元 币种：人民币

项目	金额	提取或分配比例（%）
调整前 上年末未分配利润 (2008 年期末数)	92,367,364.41	/
调整后 年初未分配利润	92,367,364.41	/
加：本期净利润	-6,123,845.34	/
期末未分配利润	86,243,519.07	/

## 31、营业收入

## (1) 营业收入

单位：元 币种：人民币

项目	本期发生额	上期发生额
主营业务收入	439,463,035.21	348,126,010.02
其他业务收入	7,545,604.31	10,389,142.26
合计	447,008,639.52	358,515,152.28

## (2) 主营业务（分行业）

单位：元 币种：人民币

行业名称	本期数		上年同期数	
	营业收入	营业成本	营业收入	营业成本
(1) 工业	267,193,510.00	224,415,095.54	305,052,675.43	257,863,197.42
(2) 商业	51,311,089.31	47,401,214.11	63,051,081.57	58,941,001.35
(3) 房地产业	162,175,710.80	125,335,510.74	36,985,711.86	25,948,075.81
公司内各业务分部相互抵销	-41,217,274.90	-41,671,866.35	-56,963,458.84	-57,159,440.31
合计	439,463,035.21	355,479,954.04	348,126,010.02	285,592,834.27

## (3) 主营业务（分产品）

单位：元 币种：人民币

产品名称	本期数		上年同期数	
	营业收入	营业成本	营业收入	营业成本
彩印包装装潢	216,908,449.67	180,788,653.04	238,001,317.85	198,749,484.15
印刷器材	18,148,334.99	14,609,702.30	22,142,157.69	19,107,769.45
彩印制版	4,822,844.08	3,971,856.77	7,219,076.46	6,104,761.73
金属拉丝	26,230,118.55	24,203,690.18	32,316,019.71	29,937,680.08
精细材料	1,083,762.71	841,193.25	5,374,103.72	3,963,502.01
房地产开发	162,175,710.80	125,335,510.74	36,985,711.86	25,948,075.81
商贸服务	51,311,089.31	47,401,214.11	63,051,081.57	58,941,001.35
公司内各业务分部相互抵销	-41,217,274.90	-41,671,866.35	-56,963,458.84	-57,159,440.31
合计	439,463,035.21	355,479,954.04	348,126,010.02	285,592,834.27

## (4) 主营业务（分地区）

地区分布标准：客户所在地

单位：元 币种：人民币

地区名称	本期数		上年同期数	
	营业收入	营业成本	营业收入	营业成本
华东地区	429,023,945.89	351,414,805.22	337,329,334.13	282,816,687.37
华南地区	14,692,115.87	11,901,447.82	34,281,363.95	28,293,273.07
华北地区	6,481,601.93	7,249,733.13	1,905,292.16	1,621,432.09
东北地区	97,288.67	82,831.43	1,199,156.02	1,001,229.13
西南地区	710,530.97	580,781.92	560,235.91	465,129.33
西北地区	118,428.17	117,651.34	346,091.44	317,276.63
国外地区	29,465,892.11	25,709,750.33	29,100,531.95	27,900,377.85
其他地区	90,506.50	94,819.20	367,463.30	336,869.11
公司内各业务分部相互抵销	-41,217,274.90	-41,671,866.35	-56,963,458.84	-57,159,440.31
合计	439,463,035.21	355,479,954.04	348,126,010.02	285,592,834.27

## (5) 公司前五名客户的销售收入情况

单位：元 币种：人民币

客户名称	销售收入总额	占公司全部销售收入的比例 (%)
第一名	91,275,930.80	20.77
第二名	9,303,657.93	2.12
第三名	7,323,515.75	1.67
第四名	6,536,247.01	1.49
第五名	5,755,495.48	1.31
合计	120,194,846.97	27.36

营业收入本期比上年同期增加 88,493,487.24 元，增加比例为 24.68%，增加的主要原因为：公司房产类子公司本期实现销售比上年同期增加所致。

## 32、营业税金及附加

单位：元 币种：人民币

项目	本期数	上年同期数	计缴标准
营业税	8,515,283.05	2,145,585.58	5%
城建税	343,853.45	157,493.84	1%
教育费附加	421,887.80	400,925.99	3%
合计	9,281,024.30	2,704,005.41	/

营业税金及附加本期比上年同期增加 6,577,018.89 元，增加比例为 243.23%，增加的主要原因为：公司房产类子公司本期实现销售比上年同期增加，相应营业税增加所致。

## 33、投资收益

## (1) 会计报表中的投资收益项目增加

单位：元 币种：人民币

	本期金额	上期金额
成本法核算的长期股权投资收益	1,195,434.89	1,009,121.99
权益法核算的长期股权投资收益		-363,366.09
合计	1,195,434.89	645,755.90

## (2) 按成本法核算的长期股权投资按投资单位分项列示投资收益

单位：元 币种：人民币

被投资单位	上期金额	本期金额	本期比上期增减变动的原因
上海解放传媒印刷有限公司	1,195,434.89	1,009,121.99	本期分利增加
合计	1,195,434.89	1,009,121.99	/

(3) 本公司投资收益汇回无重大限制。

(4) 投资收益本期比上年同期增加 549,678.99 元，增加比例为 85.12%，增加的主要原因为：本期比去年同期增加按成本法核算确认的长期股权投资收益。

#### 34、资产减值损失

单位：元 币种：人民币

项目	本期发生额	上期发生额
一、坏账损失	924,532.81	-3,814,402.89
二、存货跌价损失	108,924.75	-368,129.65
三、可供出售金融资产减值损失		
四、持有至到期投资减值损失		
五、长期股权投资减值损失		
六、投资性房地产减值损失		
七、固定资产减值损失		
八、工程物资减值损失		
九、在建工程减值损失		
十、生产性生物资产减值损失		
十一、油气资产减值损失		
十二、无形资产减值损失		
十三、商誉减值损失		
十四、其他		
合计	1,033,457.56	-4,182,532.54

资产减值损失本期比上年同期增加 5,215,990.10 元，增加比例为 124.71%，增加的主要原因为：本期比上年同期增加计提坏账准备所致。

#### 35、营业外收入

单位：元 币种：人民币

项目	本期发生额	上期发生额
非流动资产处置利得合计	1,376,203.98	319,979.22
其中：固定资产处置利得	1,376,203.98	319,979.22
政府补助	564,185.40	449,117.60
赔款利得	300.00	46,916.39
合计	1,940,689.38	816,013.21

其中：政府补助：

政府补助的种类及项目	本期金额	上年同期金额
收到的与资产相关的政府补助		
收到的与收益相关的政府补助	564,185.40	449,117.60
其中： 财政扶持	564,185.40	449,117.60
小 计	564,185.40	449,117.60
合 计	564,185.40	449,117.60

营业外收入本期比上年同期增加 1,124,676.17 元，增加比例为 137.83%，增加的主要原因为：本期处置固定资产利得增加所致。

#### 36、营业外支出

单位：元 币种：人民币

项目	本期发生额	上期发生额
非流动资产处置损失合计	165,436.03	51,838.49

其中：固定资产处置损失	165,436.03	51,838.49
对外捐赠	1,000.00	665,000.00
罚金支出	28,810.00	28,500.00
其他支出		150.00
合计	195,246.03	745,488.49

营业外支出本期比上年同期减少 550,242.46 元，减少比例为 73.81%，减少的主要原因为：本期捐赠支出减少所致。

37、所得税费用

单位：元 币种：人民币

项目	本期发生额	上期发生额
按《企业所得税法》等规定的当期所得税	4,979,027.46	3,716,028.47
合计	4,979,027.46	3,716,028.47

38、基本每股收益和稀释每股收益的计算过程

基本每股收益

$$\text{基本每股收益} = P \div S$$

$$S = S_0 + S_1 + S_i \times M_i \div M_0 - S_j \times M_j \div M_0 - S_k$$

其中：P 为归属于公司普通股股东的净利润或扣除非经常性损益后归属于普通股股东的净利润；S 为发行在外的普通股加权平均数；S<sub>0</sub> 为期初股份总数；S<sub>1</sub> 为报告期因公积金转增股本或股票股利分配等增加股份数；S<sub>i</sub> 为报告期因发行新股或债转股等增加股份数；S<sub>j</sub> 为报告期因回购等减少股份数；S<sub>k</sub> 为报告期缩股数；M<sub>0</sub> 报告期月份数；M<sub>i</sub> 为增加股份下一月份起至报告期期末的月份数；M<sub>j</sub> 为减少股份下一月份起至报告期期末的月份数。

稀释每股收益

稀释每股收益 = [P + (已确认为费用的稀释性潜在普通股利息 - 转换费用) × (1 - 所得税率)] / (S<sub>0</sub> + S<sub>1</sub> + S<sub>i</sub> × M<sub>i</sub> ÷ M<sub>0</sub> - S<sub>j</sub> × M<sub>j</sub> ÷ M<sub>0</sub> - S<sub>k</sub> + 认股权证、股份期权、可转换债券等增加的普通股加权平均数)

其中，P 为归属于公司普通股股东的净利润或扣除非经常性损益后归属于公司普通股股东的净利润。公司在计算稀释每股收益时，已考虑所有稀释性潜在普通股的影响，直至稀释每股收益达到最小。

39、现金流量表项目注释

(1) 收到的其他与经营活动有关的现金

单位：元 币种：人民币

项目	金额
收到的其他与经营活动有关的现金	70,828,049.27
合计	70,828,049.27

其中主要为：

项目	本期金额
收回上海创凡置业有限公司借款	46,088,337.13
收回投标保证金退款	15,000,000.00

(2) 支付的其他与经营活动有关的现金

单位：元 币种：人民币

项目	金额
支付的其他与经营活动有关的现金	102,004,448.85
合计	102,004,448.85

其中主要为：

项目	本期金额
支付上海市南汇区廉租住房管理办公室房产回购保证金	31,549,220.00

项 目	本期金额
支付上海浦东川沙建筑工程有限公司股权转让款	20,650,000.00
支付管理费用及营业费用	16,443,370.40
支付上海浦东川沙城投开发建设有限公司股权转让款	7,750,000.00
归还上海三林集镇建设开发有限公司借款	7,000,000.00
归还上海佳仕金属有限公司借款	5,000,000.00

## (3) 收到的其他与筹资活动有关的现金

单位：元 币种：人民币

项目	金额
收到的其他与投资活动有关的现金	16,254,076.56
合计	16,254,076.56

其中：

项 目	本期金额
融资租赁固定资产售后租回收到的款项	6,900,000.00
票据保证金、信用证保证金	9,354,076.56

## (4) 支付的其他与筹资活动有关的现金

单位：元 币种：人民币

项目	金额
支付融资租赁款	10,086,253.80
合计	10,086,253.80

## 40、现金流量表补充资料

单位：元 币种：人民币

补充资料	本期金额	上期金额
<b>1. 将净利润调节为经营活动现金流量：</b>		
净利润	-6,629,404.14	5,449,746.79
加：资产减值准备	1,033,457.56	-4,182,532.54
固定资产折旧、油气资产折耗、生产性生物资产折旧	31,096,537.34	25,477,236.56
无形资产摊销	512,162.74	512,162.74
长期待摊费用摊销		
处置固定资产、无形资产和其他长期资产的损失（收益以“-”号填列）	-1,210,767.95	-268,140.73
固定资产报废损失（收益以“-”号填列）		
公允价值变动损失（收益以“-”号填列）		
财务费用（收益以“-”号填列）	21,739,481.56	12,519,455.36
投资损失（收益以“-”号填列）	-1,195,434.89	-645,755.90
递延所得税资产减少（增加以“-”号填列）		
递延所得税负债增加（减少以“-”号填列）		
存货的减少（增加以“-”号填列）	-93,891,139.39	-431,557,285.41
经营性应收项目的减少（增加以“-”号填列）	181,562,596.31	-25,480,741.72
经营性应付项目的增加（减少以“-”号填列）	-48,141,834.53	270,750,021.47
其他		
经营活动产生的现金流量净额	84,875,654.61	-147,425,833.38
<b>2. 不涉及现金收支的重大投资和筹资活动：</b>		
债务转为资本		
一年内到期的可转换公司债券		
融资租入固定资产		



<b>3. 现金及现金等价物净变动情况:</b>		
现金的期末余额	162,936,559.45	150,916,187.97
减: 现金的期初余额	201,854,919.71	292,690,055.59
加: 现金等价物的期末余额		
减: 现金等价物的期初余额		
现金及现金等价物净增加额	-38,918,360.26	-141,773,867.62

现金和现金等价物的构成:

项 目	期末余额	期初余额
一、现 金	162,936,559.45	201,854,919.71
其中: 库存现金	608,320.17	497,286.68
可随时用于支付的银行存款	162,195,023.47	201,224,417.22
可随时用于支付的其他货币资金	133,215.81	133,215.81
可用于支付的存放中央银行款项		---
存放同业款项		---
拆放同业款项		---
二、现金等价物		---
其中: 三个月内到期的债券投资		---
三、期末现金及现金等价物余额	162,936,559.45	201,854,919.71
四、母公司或集团内子公司使用受限制的现金和现金等价物	8,235,036.34	17,589,112.90
五、期末货币资金余额	171,171,595.79	219,444,032.61

(七) 母公司会计报表附注

1、应收账款

(1) 应收账款按种类披露

单位: 元 币种: 人民币

种类	期末数				期初数			
	账面余额		坏账准备		账面余额		坏账准备	
	金额	比例 (%)	金额	比例 (%)	金额	比例 (%)	金额	比例 (%)
单项金额重大的应收账款	10,857,636.66	92.74	224,809.95	2.07	8,394,975.43	92.65	372,434.40	4.44
其他不重大应收账款	849,769.59	7.26	622,632.06	73.27	666,072.26	7.35	474,922.80	71.30
合计	11,707,406.25	/	847,442.01	/	9,061,047.69	/	847,357.20	/

1) 应收账款构成

账 龄	期末余额				期初余额			
	账面余额	占总额比例	坏账准备	坏账准备比例	账面余额	占总额比例	坏账准备	坏账准备比例
1 年以内 (含 1 年)	10,735,266.74	91.70%	0	0.00%	8,091,040.49	89.29%	0	0.00%
1 年至 2 年 (含 2 年)	136,775.00	1.17%	13,677.50	10.00%	134,500.00	1.48%	13,450.00	10.00%
2 年至 3 年 (含 3 年)	0	0	0	0.00%	0	0	0	0.00%
3 年至 5 年 (含 5 年)	3,200.00	0.02%	1,600.00	50.00%	3,200.00	0.04%	1,600.00	50.00%
5 年以上	832,164.51	7.11%	832,164.51	100.00%	832,307.20	9.19%	832,307.20	100.00%
合 计	11,707,406.25	100.00%	847,442.01	7.24%	9,061,047.69	100.00%	847,357.20	9.35%

## 2) 应收账款坏账准备的变动如下:

	期初账面余额	本期计提额	本期减少额		期末账面余额
			转回	转销	
2008 年 1-6 月	858,745.75		23,543.77		835,201.98
2009 年 1-6 月	847,357.20	84.81			847,442.01

## (2) 期末单项金额重大或虽不重大但单独进行减值测试的应收款项计提

单位: 元 币种: 人民币

应收款项内容	账面余额	坏账金额	计提比例 (%)	理由
第一名	8,507,990.25			1 年以内
第二名	1,014,831.60			1 年以内
第三名	700,004.86			1 年以内
第四名	410,000.00			1 年以内
第五名	224,809.95	224,809.95	100	5 年以上
合计	10,857,636.66	224,809.95	/	/

## (3) 本报告期实际核销的应收款项情况

本期无实际核销的应收账款。

## (4) 本报告期应收账款中持有公司 5%(含 5%)以上表决权股份的股东单位的欠款情况

本报告期应收账款中无持有公司 5%(含 5%)以上表决权股份的股东单位的欠款。

## (5) 应收账款前五名欠款情况

单位: 元 币种: 人民币

单位名称	与本公司关系	欠款金额	欠款年限	占应收账款总额的比例 (%)
第一名	8,507,990.25	8,507,990.25	1 年以内	72.67
第二名	1,014,831.60	1,014,831.60	1 年以内	8.67
第三名	700,004.86	700,004.86	1 年以内	5.98
第四名	410,000.00	410,000.00	1 年以内	3.50
第五名	224,809.95	224,809.95	5 年以上	1.92
合计	/	10,857,636.66	/	92.74

## (6) 应收关联方款项情况

单位: 元 币种: 人民币

单位名称	与本公司关系	欠款金额	占应收账款总额的比例 (%)
上海界龙印刷器材有限公司	公司子公司	8,507,990.25	72.67
上海界龙现代印刷纸品有限公司	公司子公司	700,004.86	5.98
上海界龙永发印务有限公司	公司子公司	410,000.00	3.50
上海界龙金属拉丝有限公司	公司子公司	38,148.00	0.33
上海外贸界龙彩印有限公司	公司子公司	23,327.00	0.20
上海界龙浦东彩印公司	公司子公司	1,000.00	0.01
上海界龙远东钢丝厂	公司子公司	500.00	0.01
合计	/	9,680,970.11	82.70

## 2、其他应收款

## (1) 其他应收账款按种类披露

单位: 元 币种: 人民币

种类	期末数	期初数
----	-----	-----

	账面余额		坏账准备		账面余额		坏账准备	
	金额	比例 (%)	金额	比例 (%)	金额	比例 (%)	金额	比例 (%)
单项金额重大的其他应收款项	140,314,585.85	93.26			184,246,450.59	94.87		
其他不重大的其他应收款项	10,141,907.25	6.74	80,546.88	0.79	9,965,637.62	5.13	80,240.07	0.81
合计	150,456,493.10	/	80,546.88	/	194,212,088.21	/	80,240.07	/

1) 其他应收款构成:

账龄	期末余额				期初余额			
	账面余额	占总额比例	坏账准备	坏账准备比例	账面余额	占总额比例	坏账准备	坏账准备比例
1 年以内 (含 1 年)	150,369,535.61	99.94%	0	0.00%	194,128,198.82	99.96%	0	0.00%
1 年至 2 年 (含 2 年)	7,122.90	0.01%	712.29	10.00%	4,054.80	0.01%	405.48	10.00%
2 年至 3 年 (含 3 年)	0	0	0	0.00%	0	0	0	0.00%
3 年至 5 年 (含 5 年)	0	0	0	0.00%	0	0	0	0.00%
5 年以上	79,834.59	0.05%	79,834.59	100.00%	79,834.59	0.03%	79,834.59	100.00%
合计	150,456,493.10	100.00%	80,546.88	0.05%	194,212,088.21	100.00%	80,240.07	0.04%

2) 其他应收款坏账准备的变动如下:

	期初账面余额	本期计提额	本期减少额		期末账面余额
			转回	转销	
2008 年 1-6 月	79,834.59				79,834.59
2009 年 1-6 月	80,240.07	306.81			80,546.88

(2) 期末单项金额重大或虽不重大但单独进行减值测试的其他应收款项计提

单位: 元 币种: 人民币

其他应收款项内容	账面余额	坏账金额	计提比例 (%)	理由
第一名	64,357,938.98			子公司往来款
第二名	29,062,125.96			子公司往来款
第三名	28,772,942.79			子公司往来款
第四名	9,945,909.52			子公司往来款
第五名	8,175,668.60			子公司往来款
合计	140,314,585.85		/	/

(3) 本报告期实际核销的其他应收款项情况

本期无实际核销的其他应收款。

(4) 本报告期其他应收款中持有公司 5%(含 5%) 以上表决权股份的股东单位的欠款情况

本报告期其他应收账款中无持有公司 5%(含 5%) 以上表决权股份的股东单位的欠款。

(5) 其他应收账款前五名欠款情况

单位: 元 币种: 人民币

单位名称	与本公司关系	欠款金额	欠款年限	占其他应收账款总额的比例 (%)
第一名		64,357,938.98	1 年以内	42.78
第二名		29,062,125.96	1 年以内	19.32

第三名		28,772,942.79	1 年以内	19.12
第四名		9,945,909.52	1 年以内	6.61
第五名		8,175,668.60	1 年以内	5.43
合计	/	140,314,585.85	/	93.26

## (6) 其他应收关联方款项情况

单位：元 币种：人民币

单位名称	与本公司关系	欠款金额	占其他应收账款总额的比例(%)
年末其他应收关联方款项		145,983,308.37	97.03
合计	/	145,983,308.37	97.03

## 3、长期股权投资

按成本法核算

单位：元 币种：人民币

被投资单位	初始投资成本	期初余额	增减变动	期末余额	其中： 本期 减值 准备	减值准备	在被投 资单位 持股比 例(%)	在被投 资单位 表决权 比例 (%)
上海外贸界龙彩印有限公司	34,200,000.00	34,200,000.00	48,000,000.00	82,200,000.00			100	100
上海界龙现代印刷纸品有限公司	8,442,788.02	8,442,788.02	7,480,000.00	15,922,788.02			88	88
上海界龙中报印务有限公司	20,850,000.00	20,850,000.00		20,850,000.00			80.81	80.81
上海界龙房产开发有限公司	37,200,000.00	37,200,000.00	18,600,000.00	55,800,000.00			62	62
上海界龙浦东彩印公司	66,154,250.00	66,154,250.00		66,154,250.00			80	80
上海界龙远东钢丝厂	3,050,000.00	3,050,000.00		3,050,000.00			100	100
上海环亚纸张公司	2,000,000.00	2,000,000.00		2,000,000.00			100	100
上海光明信息管理科技有限公司	300,000.00	300,000.00		300,000.00			60	60
上海界龙金属拉丝有限公司	17,000,000.00	17,000,000.00		17,000,000.00			100	100
上海界龙怡钢包装器材有限公司	2,276,257.47	2,276,257.47		2,276,257.47			55	55
上海界龙文英商业表格和系统有限公司	38,691,724.63	38,691,724.63		38,691,724.63			75	75
上海界龙精细研磨材料有限公司	2,400,000.00	2,400,000.00		2,400,000.00			80	80
上海界龙出租汽车有限公司	2,847,996.80	2,847,996.80		2,847,996.80			60	60
上海界龙纺织器材厂	1,750,000.00	1,750,000.00		1,750,000.00		1,750,000.00	100	100
上海界龙印铁制罐有限责任公司	2,400,000.00	2,400,000.00		2,400,000.00			60	60
上海龙樱彩色制版有限公司	7,894,027.76	7,894,027.76		7,894,027.76			61	61

上海界龙印刷器材有限公司	10,917,060.00	18,417,060.00		18,417,060.00			100	100
上海界龙永发印务有限公司	42,000,000.00	82,000,000.00		82,000,000.00			100	100
上海川沙界龙联合发展有限公司	64,900,000.00	64,900,000.00		64,900,000.00			83	83
上海界龙数码印刷有限公司	2,395,000.00	2,395,000.00	3,000,000.00	5,395,000.00			89.92	89.92
北京外文印务有限公司	7,650,000.00	7,650,000.00	5,100,000.00	12,750,000.00			51	51
上海解放传媒印刷有限公司	10,000,000.00	10,000,000.00		10,000,000.00			10	10

## 4、营业收入

## (1) 营业收入

单位：元 币种：人民币

项目	本期发生额	上期发生额
主营业务收入	41,939,729.65	50,349,034.70
其他业务收入	1,817,442.58	
合计	43,757,172.23	50,349,034.70

## (2) 主营业务（分行业）

单位：元 币种：人民币

行业名称	本期数		上年同期数	
	营业收入	营业成本	营业收入	营业成本
商 业	41,939,729.65	40,406,752.21	50,349,034.70	48,851,232.78
合计	41,939,729.65	40,406,752.21	50,349,034.70	48,851,232.78

## (3) 主营业务（分产品）

单位：元 币种：人民币

产品名称	本期数		上年同期数	
	营业收入	营业成本	营业收入	营业成本
商贸服务	41,939,729.65	40,406,752.21	50,349,034.70	48,851,232.78
合计	41,939,729.65	40,406,752.21	50,349,034.70	48,851,232.78

## (4) 主营业务（分地区）

地区分布标准：客户所在地

单位：元 币种：人民币

地区名称	本期数		上年同期数	
	营业收入	营业成本	营业收入	营业成本
华东	15,613,373.42	17,211,086.83	26,593,805.66	25,805,051.29
国外	26,326,356.23	23,195,665.38	23,755,229.04	23,046,181.49
合计	41,939,729.65	40,406,752.21	50,349,034.70	48,851,232.78

## (5) 公司前五名客户的销售收入情况

单位：元 币种：人民币

客户名称	销售收入总额	占公司全部销售收入的比例（%）
第一名	9,303,657.93	22.18
第二名	6,527,966.69	15.57
第三名	4,634,534.31	11.05
第四名	3,541,128.28	8.44

第五名	3,285,093.04	7.83
合计	27,292,380.25	65.07

## 5、投资收益

(1) 会计报表中的投资收益项目增加

单位：元 币种：人民币

	本期金额	上期金额
成本法核算的长期股权投资收益	28,354,440.53	21,954,952.51
合计	28,354,440.53	21,954,952.51

(2) 按成本法核算的长期股权投资按投资单位分项列示投资收益

单位：元 币种：人民币

被投资单位	上期金额	本期金额	本期比上期增减变动的原因
上海外贸界龙彩印有限公司	3,456,798.09	3,347,192.90	公司分配股利减少 3,456,798.09
上海界龙永发印务有限公司		2,481,133.49	公司分配股利增加
上海界龙现代印刷纸品有限公司	7,346,014.49	2,076,800.00	公司分配股利减少 7,346,014.49
上海界龙中报印务有限公司	3,677,386.97		公司分配股利减少
上海界龙房产开发有限公司	5,367,068.45	18,600,000.00	公司分配股利增加 5,367,068.45
上海光明信息管理科技有限公司	420,006.07		公司分配股利减少
上海环亚纸张公司	167,283.92	164,542.57	公司分配股利减少 167,283.92
上海界龙出租汽车有限公司	511,272.53	489,336.68	公司分配股利减少 511,272.53
上海解放传媒印刷有限公司	1,009,121.99	1,195,434.89	公司分配股利增加 1,009,121.99
合计	21,954,952.51	28,354,440.53	/

本公司投资收益汇回无重大限制。

## 6、现金流量表补充资料

单位：元 币种：人民币

补充资料	本期金额	上期金额
<b>1. 将净利润调节为经营活动现金流量：</b>		
净利润	18,973,556.45	13,177,474.54
加：资产减值准备	391.62	-448,020.89
固定资产折旧、油气资产折耗、生产性生物资产折旧	568,744.11	615,353.33
无形资产摊销		
长期待摊费用摊销		
处置固定资产、无形资产和其他长期资产的损失（收益以“－”号填列）	300.00	
固定资产报废损失（收益以“－”号填列）		
公允价值变动损失（收益以“－”号填列）		
财务费用（收益以“－”号填列）	4,878,939.33	3,233,116.94
投资损失（收益以“－”号填列）	-28,354,440.53	-21,954,952.51
递延所得税资产减少（增加以“－”号填列）		
递延所得税负债增加（减少以“－”号填列）		
存货的减少（增加以“－”号填列）	8,522,845.81	2,007,651.27

经营性应收项目的减少（增加以“-”号填列）	49,149,678.21	-17,882,591.81
经营性应付项目的增加（减少以“-”号填列）	-60,426,614.37	32,508,093.47
其他		
经营活动产生的现金流量净额	-6,686,599.37	11,256,124.34
<b>2. 不涉及现金收支的重大投资和筹资活动：</b>		
债务转为资本		
一年内到期的可转换公司债券		
融资租入固定资产		
<b>3. 现金及现金等价物净变动情况：</b>		
现金的期末余额	53,283,551.08	63,045,313.44
减：现金的期初余额	35,536,012.23	90,333,013.72
加：现金等价物的期末余额		
减：现金等价物的期初余额		
现金及现金等价物净增加额	17,747,538.85	-27,287,700.28

## (八) 关联方及关联交易

## 1、本企业的母公司情况

单位：万元 币种：人民币

母公司名称	企业类型	注册地	法人代表	业务性质	注册资本	母公司对本企业的持股比例(%)	母公司对本企业的表决权比例(%)	本企业最终控制方	组织机构代码
上海界龙集团有限公司	有限责任公司	浦东黄楼	费钧德	印刷包装、农业、水产养殖	3,600	29.76	29.76	上海界龙集团有限公司	63046816-9

## 2、本企业的子公司情况

单位：万元 币种：人民币

子公司全称	企业类型	注册地	法人代表	业务性质	注册资本	持股比例(%)	表决权比例(%)	组织机构代码
上海界龙现代印刷纸品有限公司	有限责任公司	上海	费钧德	印刷业	2,000	88.00	88.00	63155554-7
上海界龙文英商业表格和系统有限公司	有限责任公司	上海	费钧德	印刷业	1,726.70 万美元	75.00	75.00	60732497-6
上海龙樱彩色制版有限公司	有限责任公司	上海	费钧德	印刷制版业	220 万美元	61.00	61.00	60724819-2
上海界龙印刷器材有限公司	有限责任公司	上海	费钧德	印刷器材制造业	280 万美元	100.00	100.00	60724825-6
上海界龙出租汽车有限公司	有限责任公司	上海	高祖华	服务业	500	60.00	60.00	13462729-8
上海川沙界龙联合发展有限公司	有限责任公司	上海	费钧德	房地产业	6,000	83.00	83.00	75187032-2
上海鹏丰置业有限公司	有限责任公司	上海	高祖华	房地产业	1,000	52.70	52.70	66432650-5
上海外贸界龙彩印有限公司	有限责任公司	上海	费钧德	印刷业	12,800	100.00	100.00	13355493-9
上海界龙纺织器材厂	有限责任公司	上海	周永清	金属制造业	175	100.00	100.00	13355480-8
上海界龙金属拉丝有限公司	有限责任公司	上海	周永清	金属制造业	1,700	100.00	100.00	13355490-4
上海界龙远东钢丝厂	有限责任公司	上海	周永清	金属制造业	305	100.00	100.00	13355489-1
上海界龙房产开发有限公司	有限责任公司	上海	高祖华	房地产业	9,000	62.00	62.00	13370759-5

上海环亚纸张公司	有限责任公司	上海	吴凤仙	销售业	200	100.00	100.00	13388091-0
上海界龙浦东彩印公司	有限责任公司	上海	费钧德	印刷业	6,000	80.00	80.00	13384895-3
上海界龙永发印务有限公司	有限责任公司	上海	沈伟荣	印刷业	6,500	100.00	100.00	13381276-6
上海界龙印铁制罐有限责任公司	有限责任公司	上海	费钧德	金属制造业	148	60.00	60.00	13383494-9
上海光明信息管理科技有限公司	有限责任公司	上海	费钧德	软件开发业	50	60.00	60.00	63047506-X
上海界龙怡钢包装器材有限公司	有限责任公司	上海	周永清	印刷器材制造业	50 万美元	55.00	55.00	70324056-1
上海界龙中报印务有限公司	有限责任公司	上海	任端正	印刷业	2,580	80.81	80.81	73621221-7
上海界龙稀土精细研磨材料有限公司	有限责任公司	上海	费屹立	研磨材料制造业	300	80.00	80.00	767225096
上海界龙数码印刷有限公司	有限责任公司	上海	费屹立	印刷业	600	89.92	89.92	66070209-1
北京外文印务有限公司	有限责任公司	北京	孟祥杰	印刷业	2,500	51.00	51.00	67822125-3
上海界龙日月置业有限公司	有限责任公司	上海	高祖华	房地产业	2,000	39.06	39.06	77979182-9
上海德盈置业有限公司	有限责任公司	上海	费钧德	房地产业	3,000	83.00	83.00	78956895-4
扬州界龙名都置业有限公司	有限责任公司	扬州	高祖华	房地产业	5,000	37.20	37.20	67487354-5
上海鹏裕置业有限公司	有限责任公司	上海	高祖华	房地产业	2,000	62.00	62.00	68402964-7

本公司的子公司注册资本（或实收资本、股本）变化情况：

单位：万元 币种：人民币

子公司名称	期初余额	本期增加	本期减少	期末余额
上海界龙现代印刷纸品有限公司	1,150	850		2,000
上海界龙文英商业表格和系统有限公司	1,726.70 万美元			1,726.70 万美元
上海龙樱彩色制版有限公司	220 万美元			220 万美元
上海界龙印刷器材有限公司	280 万美元			280 万美元
上海界龙出租汽车有限公司	500			500
上海川沙界龙联合发展有限公司	6,000			6,000
上海鹏丰置业有限公司	1,000			1,000
上海外贸界龙彩印有限公司	8,000	4,800		12,800
上海界龙纺织器材厂	175			175
上海界龙金属拉丝有限公司	1,700			1,700
上海界龙远东钢丝厂	305			305
上海界龙房产开发有限公司	6,000	3,000		9,000
上海环亚纸张公司	200			200
上海界龙浦东彩印公司	6,000			6,000
上海界龙永发印务有限公司	6,500			6,500
上海界龙印铁制罐有限责任公司	148			148
上海光明信息管理科技有限公司	50			50
上海界龙怡钢包装器材有限公司	50 万美元			50 万美元
上海界龙中报印务有限公司	2,580			2,580
上海界龙稀土精细研磨材料有限公司	300			300
上海界龙数码印刷有限公司	600			600



北京外文印务有限公司	1,500	1,000		2,500
上海界龙日月置业有限公司	2,000			2,000
上海德盈置业有限公司	3,000			3,000
扬州界龙名都置业有限公司	3,000	2,000		5,000

## 3、本企业的合营和联营企业的情况

单位:万元 币种:人民币

被投资单位名称	企业类型	注册地	法人代表	业务性质	注册资本	本企业持股比例(%)	本企业在被投资单位表决权比例(%)	组织机构代码
二、联营企业								
上海解放传媒印刷有限公司	有限责任公司	上海	陈剑峰	书刊印刷	10,000	10	10	76086690-7
上海辰光置业有限公司	有限责任公司	上海	孙文秋	房地产	2,000	10	10	77976872-5
上海界龙建筑装潢有限公司	有限责任公司	上海	高祖华	建筑装潢	2,380	10	10	13365484-1

单位:万元 币种:人民币

被投资单位名称	期末资产总额	期末负债总额	期末净资产总额	本期营业收入总额	本期净利润
二、联营企业					
上海解放传媒印刷有限公司	16,446.52	4,788.61	11,657.91	1,883.18	180.04
上海辰光置业有限公司	38,659.37	36,667.54	1,991.83		
上海界龙建筑装潢有限公司	3,812.01	1,275.02	2,536.99	3,193.71	36.00

## 4、本企业的其他关联方情况

其他关联方名称	其他关联方与本公司关系	组织机构代码
上海界龙食品有限公司	母公司的控股子公司	60731094-5
上海界龙建筑装潢有限公司	母公司的控股子公司	13365484-1
上海界龙艺术印刷有限公司	母公司的控股子公司	13379889-6
上海浦东纯味食品厂	母公司的全资子公司	13355482-4
上海界龙金豪贸易有限公司	母公司的全资子公司	73850786-0
上海浦东界龙加油站	母公司的全资子公司	63046817-7
上海辰光置业有限公司	其他	77976872-5

## 5、关联交易情况

## (1) 购销商品、提供和接受劳务的关联交易

单位:万元 币种:人民币

关联方	关联交易类型	关联交易内容	关联交易定价原则	本期数		上年同期数	
				金额	占同类交易金额的比例(%)	金额	占同类交易金额的比例(%)
上海界龙艺术印刷有限公司	接受劳务	接受印刷装订业务	按同类市场价格	179.18	2.70	378.34	5.02
上海界龙食品有限公司	购买商品	购买商品	按同类市场价格	69.07	35.12		
上海界龙建筑装潢有限公司	接受劳务	接受建筑装潢劳务	按同类市场价格	1,524.93	47.75	2,707.97	100.00
上海界龙金豪	购买	购买商	按同类市			12.94	

贸易有限公司	商品	品	场价格				
上海界龙集团有限公司	购买商品	购买商品	按同类市场价格			30.26	
上海浦东纯味食品厂	购买商品	购买商品	按同类市场价格	4.34		20.61	
上海界龙艺术印刷有限公司	提供劳务	提供印刷业务	按同类市场价格	483.71	2.57	630.10	2.50
上海浦东纯味食品厂	提供劳务	提供印刷业务	按同类市场价格	6.07		14.88	
上海界龙集团有限公司	销售商品	销售商品	按同类市场价格	0.43		0.26	
上海界龙建筑装饰有限公司	提供劳务	提供印刷业务	按同类市场价格			0.22	
上海佳龙物业管理中心	提供劳务	提供印刷业务	按同类市场价格			0.26	

存在控制关系且已纳入本公司合并会计报表范围的子公司，其相互间交易及母子公司交易已作抵销

(2) 关联托管情况  
无关联托管情况

(3) 关联承包情况  
无关联承包情况

(4) 关联租赁情况

单位：元 币种：人民币

出租方名称	承租方名称	租赁资产情况	租赁资产涉及金额	租赁期限	租赁收益	租赁收益确定依据	租赁收益对公司影响
上海界龙文英商业表格和系统有限公司	上海界龙艺术印刷有限公司	上海浦东新区黄楼工业小区建筑面积 11000 平方米的建筑		2009 年 1 月 1 日~2010 年 12 月 31 日	1,080,000.00	租赁合同	增加利润
上海界龙集团有限公司	上海外贸界龙彩印有限公司	上海浦东新区黄楼镇界龙大道腾飞路 8 号建筑面积 8405 平方米的厂房		2009 年 1 月 1 日~2009 年 12 月 31 日	605,160.00	租赁合同	减少利润
上海浦东纯味食品厂	上海界龙金属拉丝有限公司	上海浦东新区川沙镇界龙大道 268 号建筑面积 3331.60 平方米的厂房		2008 年 10 月 1 日~2010 年 10 月 1 日	181,905.36	租赁合同	减少利润

(5) 关联担保情况

单位：元 币种：人民币

担保方	被担保方	担保金额	担保期限	是否履行完毕
(1) 公司为公司子公司单独提供债务担保:				
上海界龙实业集团股份有限公司	上海外贸界龙彩印有限公司	8,300,000.00	2009 年 5 月 12 日~	否

			2010年5月11日	
上海界龙实业集团股份有限公司	上海外贸界龙彩印有限公司	5,800,000.00	2009年4月14日~ 2010年3月13日	否
上海界龙实业集团股份有限公司	上海外贸界龙彩印有限公司	9,200,000.00	2009年4月9日~ 2010年3月8日	否
上海界龙实业集团股份有限公司	上海外贸界龙彩印有限公司	5,000,000.00	2008年10月22日~ 2009年10月21日	否
上海界龙实业集团股份有限公司	上海外贸界龙彩印有限公司	7,000,000.00	2008年12月11日~ 2009年11月30日	否
上海界龙实业集团股份有限公司	上海外贸界龙彩印有限公司	4,000,000.00	2007年9月25日~ 2010年5月13日	否
上海界龙实业集团股份有限公司	上海外贸界龙彩印有限公司	14,000,000.00	2009年6月15日~ 2010年6月14日	否
上海界龙实业集团股份有限公司	上海外贸界龙彩印有限公司	10,000,000.00	2009年6月25日~ 2010年6月24日	否
上海界龙实业集团股份有限公司	上海界龙浦东彩印公司	3,000,000.00	2008年12月17日~ 2009年12月16日	否
上海界龙实业集团股份有限公司	上海界龙浦东彩印公司	4,000,000.00	2008年12月12日~ 2009年12月11日	否
上海界龙实业集团股份有限公司	上海界龙浦东彩印公司	12,000,000.00	2009年6月12日~ 2010年6月11日	否
上海界龙实业集团股份有限公司	上海界龙浦东彩印公司	5,000,000.00	2009年6月24日~ 2009年12月24日	否
上海界龙实业集团股份有限公司	上海界龙永发印务有限公司	10,000,000.00	2009年4月17日~ 2010年4月16日	否
上海界龙实业集团股份有限公司	上海界龙中报印务有限公司	2,500,000.00	2009年3月4日~ 2010年3月4日	否
上海界龙实业集团股份有限公司	上海界龙中报印务有限公司	2,500,000.00	2009年2月25日~ 2010年2月25日	否
上海界龙实业集团股份有限公司	上海界龙中报印务有限公司	2,000,000.00	2009年5月7日~ 2010年5月7日	否
上海界龙实业集团股份有限公司	上海界龙中报印务有限公司	3,000,000.00	2009年5月27日~ 2010年5月27日	否
上海界龙实业集团股份有限公司	上海界龙现代印刷纸品有限公司	3,000,000.00	2008年5月9日~ 2010年5月7日	否
上海界龙实业集团股份有限公司	上海界龙现代印刷纸品有限公司	2,000,000.00	2008年5月9日~ 2011年5月6日	否
上海界龙实业集团股份有限公司	上海界龙现代印刷纸品有限公司	2,000,000.00	2008年6月11日~ 2011年6月10日	否
上海界龙实业集团股份有限公司	上海界龙现代印刷纸品有限公司	1,000,000.00	2008年6月11日~ 2012年6月8日	否
上海界龙实业集团股份有限公司	上海界龙现代印刷纸品有限公司	6,000,000.00	2009年4月28日~ 2010年4月28日	否
上海界龙实业集团股份有限公司	上海界龙现代印刷纸品有限公司	6,000,000.00	2008年9月24日~ 2009年9月23日	否
上海界龙实业集团股份有限公司	上海界龙现代印刷纸品有限公司	4,000,000.00	2009年6月26日~ 2009年9月24日	否
上海界龙实业集团股份有限公司	上海界龙现代印刷纸品有限公司	1,000,000.00	2008年9月10日~ 2012年9月7日	否
上海界龙实业集团股份有限公司	上海界龙现代印刷纸品有限公司	2,000,000.00	2008年11月17日~ 2012年11月16日	否
上海界龙实业集团股份有限公司	上海界龙现代印刷纸品有限公司	4,000,000.00	2008年11月17日~ 2013年4月25日	否
上海界龙实业集团股份有限公司	上海界龙现代印刷纸品有限公司	1,500,000.00	2007年1月30日~ 2011年1月30日	否
上海界龙实业集团股份有限公司	上海界龙现代印刷纸品有限公司	1,500,000.00	2007年1月30日~ 2010年1月30日	否
上海界龙实业集团股份有限公司	上海界龙现代印刷纸品有限公司	1,000,000.00	2007年3月31日~ 2010年1月30日	否

(2) 公司母公司为公司单独提供债务担保:				
上海界龙集团有限公司	上海界龙实业集团股份有限公司	11,500,000.00	2008年10月17日~ 2009年10月16日	否
上海界龙集团有限公司	上海界龙实业集团股份有限公司	11,000,000.00	2008年9月27日~ 2009年9月26日	否
上海界龙集团有限公司	上海界龙实业集团股份有限公司	8,000,000.00	2008年12月12日~ 2009年7月11日	否
上海界龙集团有限公司	上海界龙实业集团股份有限公司	15,000,000.00	2008年9月4日~ 2009年9月3日	否
上海界龙集团有限公司	上海界龙实业集团股份有限公司	10,000,000.00	2009年4月17日~ 2010年4月17日	否
上海界龙集团有限公司	上海界龙实业集团股份有限公司	10,000,000.00	2009年5月25日~ 2010年5月25日	否
上海界龙集团有限公司	上海界龙实业集团股份有限公司	10,000,000.00	2009年2月13日~ 2010年2月13日	否
上海界龙集团有限公司	上海界龙实业集团股份有限公司	30,000,000.00	2008年8月5日~ 2009年8月4日	否
上海界龙集团有限公司	上海界龙实业集团股份有限公司	10,000,000.00	2009年5月18日~ 2009年12月1日	否
上海界龙集团有限公司	上海界龙实业集团股份有限公司	10,000,000.00	2009年6月1日~ 2009年11月30日	否
上海界龙集团有限公司	上海界龙实业集团股份有限公司	30,000,000.00	2009年6月29日~ 2010年6月29日	否
(3) 公司母公司、公司子公司为公司共同提供债务担保:				
上海界龙集团有限公司、上海外贸界龙彩印有限公司	上海界龙实业集团股份有限公司	14,500,000.00	2009年5月15日~ 2010年5月12日	否
上海界龙集团有限公司、上海外贸界龙彩印有限公司	上海界龙实业集团股份有限公司	7,200,000.00	2009年1月20日~ 2010年1月18日	否
上海界龙集团有限公司、上海外贸界龙彩印有限公司	上海界龙实业集团股份有限公司	8,100,000.00	2008年7月9日~ 2009年7月7日	否
上海界龙集团有限公司、上海外贸界龙彩印有限公司	上海界龙实业集团股份有限公司	8,100,000.00	2008年7月25日~ 2009年7月15日	否
上海界龙集团有限公司、上海外贸界龙彩印有限公司	上海界龙实业集团股份有限公司	9,000,000.00	2009年3月17日~ 2010年3月15日	否
上海界龙集团有限公司、上海外贸界龙彩印有限公司	上海界龙实业集团股份有限公司	7,200,000.00	2008年7月29日~ 2009年7月22日	否
上海界龙集团有限公司、上海外贸界龙彩印有限公司	上海界龙实业集团股份有限公司	8,100,000.00	2009年3月25日~ 2010年3月24日	否
(4) 公司、公司子公司、公司母公司为公司子公司共同提供债务担保:				
上海界龙实业集团股份有限公司、上海界龙永发印务有限公司、上海界龙集团有限公司	上海外贸界龙彩印有限公司	4,000,000.00	2009年1月15日~ 2010年1月12日	否
上海界龙实业集团股份有限公司、上海界龙永发印务有限公司、上海界龙集团有限公司	上海外贸界龙彩印有限公司	18,000,000.00	2008年8月8日~ 2009年8月6日	否
上海界龙集团有限公司、上海界龙实业集团股份有限公司	上海德盈置业有限公司	40,000,000.00	2007年7月18日~ 2009年10月15日	否

(6) 其他关联交易

公司及公司子公司向上海界龙集团有限公司借款，双方约定借款年利率为 5.31%，截止 2009 年 6 月 30 日公司借款余额为 97,122,042.47 元，本报告期共承担利息支出 72,042.47 元，其中尚未支付的利息为 72,042.47 元。

6、关联方应收应付款项

单位:万元 币种:人民币

项目名称	关联方	期末金额	期初金额
应收账款	上海界龙艺术印刷有限公司	143.34	
应收账款	上海界龙集团有限公司	0.29	
应收账款	上海浦东纯味食品厂	5.14	
预付账款	上海界龙建筑装潢有限公司	62.00	
其他应收款	上海辰光置业有限公司	750.88	750.88
其他应收款	上海界龙艺术印刷有限公司	0.06	
其他应收款	上海浦东界龙加油站	1.50	
预收账款	上海界龙艺术印刷有限公司	241.63	128.88
应付账款	上海界龙建筑装潢有限公司	13.13	13.13
应付账款	上海界龙艺术印刷有限公司	18.71	
应付账款	上海浦东纯味食品厂	13.39	0.01
应付账款	上海浦东界龙加油站	2.82	
其他应付款	上海界龙建筑装潢有限公司	279.08	207.28
其他应付款	上海界龙艺术印刷有限公司	7.26	2.09
其他应付款	上海界龙集团有限公司	10,202.00	585.51
其他应付款	上海浦东纯味食品厂	9.52	0.96

## (九) 股份支付

无

## (十) 或有事项

## 1、未决诉讼仲裁形成的或有负债及其财务影响

未决诉讼或仲裁形成的或有负债：无

## 2、为其他单位提供债务担保形成的或有负债及其财务影响

截止 2009 年 6 月 30 日公司为关联方及其他单位提供债务担保形成的或有负债

## (1) 公司为子公司提供债务担保形成的或有负债：

被担保单位	担保金额	债务到期日	对本公司的财务影响
关联方：			
上海外贸界龙彩印有限公司	8,300,000.00	2010.05.11	被担保单位到期偿还债务不存在困难，不会给公司造成不利影响。
上海外贸界龙彩印有限公司	5,800,000.00	2010.03.13	被担保单位到期偿还债务不存在困难，不会给公司造成不利影响。
上海外贸界龙彩印有限公司	9,200,000.00	2010.03.08	被担保单位到期偿还债务不存在困难，不会给公司造成不利影响。
上海外贸界龙彩印有限公司	5,000,000.00	2009.10.21	被担保单位到期偿还债务不存在困难，不会给公司造成不利影响。
上海外贸界龙彩印有限公司	7,000,000.00	2009.11.30	被担保单位到期偿还债务不存在困难，不会给公司造成不利影响。
上海外贸界龙彩印有限公司	4,000,000.00	2010.05.13	被担保单位到期偿还债务不存在困难，不会给公司造成不利影响。
上海外贸界龙彩印有限公司	14,000,000.00	2010.06.14	被担保单位到期偿还债务不存在困难，不会给公司造成不利影响。
上海外贸界龙彩印有限公司	10,000,000.00	2010.06.24	被担保单位到期偿还债务不存在困难，不会给公司造成不利影响。
上海界龙浦东彩印公司	3,000,000.00	2009.12.16	该公司资产负债率 59.61%，2009 年 1-6 月亏损额为 10,013,255.18 元可能对公司的财务产生影响。

被担保单位	担保金额	债务到期日	对本公司的财务影响
上海界龙浦东彩印公司	4,000,000.00	2009.12.11	该公司资产负债率 59.61%，2009 年 1-6 月亏损额为 10,013,255.18 元可能对公司的财务产生影响。
上海界龙浦东彩印公司	12,000,000.00	2010.06.11	该公司资产负债率 59.61%，2009 年 1-6 月亏损额为 10,013,255.18 元可能对公司的财务产生影响。
上海界龙浦东彩印公司	5,000,000.00	2009.12.24	该公司资产负债率 59.61%，2009 年 1-6 月亏损额为 10,013,255.18 元可能对公司的财务产生影响。
上海界龙永发印务有限公司	10,000,000.00	2010.04.16	被担保单位到期偿还债务不存在困难，不会给公司造成不利影响。
上海界龙中报印务有限公司	2,500,000.00	2010.03.04	被担保单位到期偿还债务不存在困难，不会给公司造成不利影响。
上海界龙中报印务有限公司	2,500,000.00	2010.02.25	被担保单位到期偿还债务不存在困难，不会给公司造成不利影响。
上海界龙中报印务有限公司	2,000,000.00	2010.05.07	被担保单位到期偿还债务不存在困难，不会给公司造成不利影响。
上海界龙中报印务有限公司	3,000,000.00	2010.05.27	被担保单位到期偿还债务不存在困难，不会给公司造成不利影响。
上海界龙现代印刷纸品有限公司	3,000,000.00	2010.05.07	被担保单位到期偿还债务不存在困难，不会给公司造成不利影响。
上海界龙现代印刷纸品有限公司	2,000,000.00	2011.05.06	被担保单位到期偿还债务不存在困难，不会给公司造成不利影响。
上海界龙现代印刷纸品有限公司	2,000,000.00	2011.06.10	被担保单位到期偿还债务不存在困难，不会给公司造成不利影响。
上海界龙现代印刷纸品有限公司	1,000,000.00	2012.06.08	被担保单位到期偿还债务不存在困难，不会给公司造成不利影响。
上海界龙现代印刷纸品有限公司	6,000,000.00	2010.04.28	被担保单位到期偿还债务不存在困难，不会给公司造成不利影响。
上海界龙现代印刷纸品有限公司	6,000,000.00	2009.09.23	被担保单位到期偿还债务不存在困难，不会给公司造成不利影响。
上海界龙现代印刷纸品有限公司	4,000,000.00	2009.09.24	被担保单位到期偿还债务不存在困难，不会给公司造成不利影响。
上海界龙现代印刷纸品有限公司	1,000,000.00	2012.09.07	被担保单位到期偿还债务不存在困难，不会给公司造成不利影响。
上海界龙现代印刷纸品有限公司	2,000,000.00	2012.11.16	被担保单位到期偿还债务不存在困难，不会给公司造成不利影响。
上海界龙现代印刷纸品有限公司	4,000,000.00	2013.04.25	被担保单位到期偿还债务不存在困难，不会给公司造成不利影响。
上海界龙现代印刷纸品有限公司	1,500,000.00	2011.01.30	被担保单位到期偿还债务不存在困难，不会给公司造成不利影响。
上海界龙现代印刷纸品有限公司	1,500,000.00	2010.01.30	被担保单位到期偿还债务不存在困难，不会给公司造成不利影响。
上海界龙现代印刷纸品有限公司	1,000,000.00	2010.01.30	被担保单位到期偿还债务不存在困难，不会给公司造成不利影响。
合计	142,300,000.00		

## (2) 公司子公司为公司提供债务担保形成的或有负债:

被担保单位	担保金额	债务到期日	对本公司的财务影响
关联方:			
上海界龙实业集团股份有限公司	14,500,000.00	2010.05.12	无财务影响
上海界龙实业集团股份有限公司	7,200,000.00	2010.01.18	无财务影响
上海界龙实业集团股份有限公司	8,100,000.00	2009.07.07	无财务影响

被担保单位	担保金额	债务到期日	对本公司的财务影响
上海界龙实业集团股份有限公司	8,100,000.00	2009.07.15	无财务影响
上海界龙实业集团股份有限公司	9,000,000.00	2010.03.15	无财务影响
上海界龙实业集团股份有限公司	7,200,000.00	2009.07.22	无财务影响
上海界龙实业集团股份有限公司	8,100,000.00	2010.03.24	无财务影响
合 计	62,200,000.00		

## (十一) 承诺事项

1、已签订的尚未履行或尚未完全履行的对外投资合同及有关财务支出：无

2、已签订的正在或准备履行的大额发包合同及财务影响：

房产类子公司已签订的正在或准备履行的在建房产项目合同尚需支付的金额为 221,637,827.50 元；房产类公司已中标尚需支付的土地款详见附注（十三）/3；

3、已签订的正在或准备履行的租赁合同及财务影响：

出租方名称	承租方名称	租赁资产情况	租赁起始日	租赁终止日	2009年1-6月租金
上海浦东纯味食品厂	上海界龙金属拉丝有限公司	上海浦东新区川沙镇界龙大道 268 号建筑面积 3331.60 平方米的厂房	2007-10-1	2010-10-1	181,905.36
上海界龙投资管理中心	上海界龙现代印刷纸品有限公司	上海浦东新区川沙镇界龙大道 398 号建筑面积 3331.60 平方米的厂房	2008-1-1	2012-12-31	191,990.00

4、已签订的正在或准备履行的并购协议：无

5、已签订的正在或准备履行的重组计划：无

6、其他重大财务承诺事项

抵押资产情况：

借款单位	贷款单位	贷款金额	贷款起始日	贷款到期日	抵押物	帐面原值
上海界龙永发印务有限公司	交通银行	12,000,000.00	2008.09.26	2009.09.25	房屋及建筑物、及其土地使用权	20,899,226.89
上海界龙永发印务有限公司	交通银行	8,000,000.00	2008.10.09	2009.10.08		5,851,960.84
上海环亚纸张公司	工商银行	9,800,000.00	2009.06.26	2010.06.25	房屋及建筑物	10,011,909.00
上海界龙金属拉丝有限公司	上海银行	11,500,000.00	2009.05.26	2010.05.25	房屋及建筑物	7,756,842.65
上海界龙实业集团股份有限公司	浦发银行	25,000,000.00	2008.11.13	2009.11.12	房屋及建筑物	22,998,307.46
上海鹏丰置业有限公司	上海银行	5,000,000.00	2009.03.31	2011.09.30	房产开发项目	161,320,000.00
上海德盈置业有限公司	上海银行	40,000,000.00	2009.01.16	2009.10.15	房产开发项目	45,134,866.44
上海界龙现代印刷纸品有限公司	中国银行	1,500,000.00	2007.01.30	2011.01.30	房屋及建筑物	2,022,641.09

## (十二) 资产负债表日后事项

1、资产负债表日后公司利润分配方案

公司 2009 年 4 月 23 日召开 2008 年度股东大会，审议通过公司 2008 年度利润分配方案：2008 年度不进行利润分配。

2、资产负债表日后发生重大承诺

公司子公司上海川沙界龙联合发展有限公司（公司投资比例 83%）所属的全资子公司上海德盈置业有限公司向上海银行长宁支行申请贷款，贷款金额为 4,000 万元，借款期限为 2009 年 1 月 16 日至 2009 年 10 月 15 日，公司按投资比例 83%提供保证担保，担保金额为 3,320.00 万元。

3、资产负债表日后资产价格、税收政策、外汇汇率的重大变化：无

4、资产负债表日后因自然灾害导致资产发生重大损失：无

5、资产负债表日后发行股票和债券以及其他巨额举债：无

6、资产负债表日后资本公积转增资本：无

7、资产负债表日后发生巨额亏损：无

8、资产负债表日后发生企业合并或处置子公司：无

9、资产负债表日后一年内实施的重大经营战略调整：无

10、资产负债表日后一年内实施的金额重大的债务重组：无

(十三) 其他重要事项

1、外币折算

计入当期损益的汇兑净损失为 192,904.14 元

2、租赁

出租方披露

(1) 经营租赁

本公司各类租出资产情况如下：

经营租赁租出资产类别	期末账面价值	期初账面价值
办公设备	45,749.49	45,749.49
机器设备	39,204.61	41,604.61
电子设备	83,640.62	83,640.62
投资性房产	43,659,679.96	44,629,631.50
合 计	43,828,274.68	44,800,626.22

(2) 售后租回及融资租赁的重要事项：

1) 公司子公司上海界龙永发印务有限公司与远东国际租赁有限公司于 2008 年 10 月签订融资租赁合同，租赁成本 7,500,000.00 元，上海界龙永发印务有限公司支付首付款 1,500,000.00 元，计算租金为扣除首付款后 6,000,000.00 元的 1350 型机组式纸张凹版印刷设备，租赁期为 2009 年 3 月 9 日至 2013 年 3 月 9 日共计 48 个月，每期租金为 145,417.00 元，承担租赁服务费 364,200.00 元，支付保证金 200,000.00 元，租赁期结束后，上海界龙永发印务有限公司在按合约支付了全部租金外另支付设备期末残值转让费人民币 100 元价款将取得上述设备的所有权。

2) 公司子公司上海界龙浦东彩印公司与远东国际租赁有限公司于 2008 年 12 月签订售后回租赁合同，上海界龙浦东彩印公司将账面净值为 7,113,379.26 元的三菱钻石系列水性上光联机印刷设备（原值为 13,679,575.26 元，累计折旧为 6,566,196.00 元），以人民币 7,200,000.00 元价格售与远东国际租赁有限公司，同时将该设备租回，起租日为 2009 年 1 月 8 日，租赁期间为 36 个月，每期租金为人民币 221,022.00 元，上海界龙浦东彩印公司另支付保证金人民币 300,000.00 元并承担租赁手续费人民币 539,200.00 元。租赁期结束后，上海界龙浦东彩印公司在按合约支付了全部租金外另支付人民币 100 元价款将取得上述设备的所有权。



## (3) 未确认融资费用

项目及内容	原值	期初余额	本期增加	本期分摊数	本期其他减少 (利率降低)	期末余额
未确认融资费用	1,800,084.00	651,961.48		232,888.83		419,072.65
未确认融资费用	540,096.00	249,656.43		98,489.85		151,166.58
未确认融资费用	492,564.80	140,227.82		64,024.34		76,203.48
未确认融资费用	1,156,304.00	628,021.72		200,533.83	35,991.00	391,496.89
未确认融资费用	4,983,000.00	2,832,293.80		721,402.47		2,110,891.33
未确认融资费用	980,116.00		980,116.00	151,199.74		828,916.26
未确认融资费用	756,792.00		756,792.00	192,939.65		563,852.35
合计	10,708,956.80	4,502,161.25	1,736,908.00	1,661,478.71	35,991.00	4,541,599.54

本公司采用实际利率法分摊未确认融资费用，根据租赁期开始日租入资产入账价值的不同情况，对未确认融资费用采用不同的分摊率：

1) 以出租人的租赁内含利率为折现率将最低租赁付款额折现、且以该现值作为租入资产入账价值的，将租赁内含利率作为未确认融资费用的分摊率。

2) 以合同规定利率为折现率将最低租赁付款额折现、且以该现值作为租入资产入账价值的，将合同规定利率作为未确认融资费用的分摊率。

3) 以银行同期贷款利率为折现率将最低租赁付款额折现、且以该现值作为租入资产入账价值的，将银行同期贷款利率作为未确认融资费用的分摊率。

4) 以租赁资产公允价值作为入账价值的，重新计算分摊率。该分摊率是使最低租赁付款额的现值与租赁资产公允价值相等的折现率。

期末应付融资租赁款抵减未确认融资费用后的净额列示于资产负债表“长期应付款”项目。

## (4) 其他融资租赁信息

1) 各类租入固定资产的期初和期末原价、累计折旧、账面净值见附注六/11/(1)。

2) 以后年度将支付的最低租赁付款额

剩余租赁期	最低租赁付款额
1 年以内 (含 1 年)	20,438,151.82
1 年以上 2 年以内 (含 2 年)	19,338,358.35
2 年以上 3 年以内 (含 3 年)	10,821,935.43
3 年以上	1,163,354.18
合 计	51,761,799.78

## 3、其他需要披露的重要事项

(1) 公司子公司上海界龙房产开发有限公司 2008 年 11 月中标取得上海市浦东新区北蔡镇级动迁商品房基地 F2-1、F2-3 地块土地使用权。根据招标文件规定，该地块为配套商品房建设项目用地，地块面积约为 67,807 平方米，建筑总面积约为 110,095.30 平方米。根据招标文件规定，该土地使用权出让金约为 30,186 万元，至 2009 年 6 月 30 日该款项尚未支付。

(2) 公司子公司上海界龙房产开发有限公司于 2007 年 12 月 28 日获得江苏省扬州市国土资源局《国有建设用地使用权成交确认书》，以单价人民币 2,475 元/平方米中标取得编号为 366 号地块的国有建设用地使用权，用地面积约为 146,470.00 平方米，至 2009 年 6 月 30 日本公司子公司上海界龙房产开发有限公司已累计支付了土地及动迁等款项 211,606,505.00 元。

(3) 2009 年 6 月 30 日公司尚有房屋及土地原值 50,802,069.19 元，净额 24,863,927.52 元尚未办妥权证。目前公司正在办理权证的有关手续。

(4) 公司及公司子公司向上海市浦东新区川沙新镇界龙村民委员会借款，双方约定借款年利率为 7%，截止 2009 年 6 月 30 日公司借款余额为 17,852,211.13 元，本报告期共承担利息支出 839,632.55 元，其中尚未支付的利息为 490,005.58 元。

(5) 公司及公司子公司向上海界龙集团有限公司借款，双方约定借款年利率为 5.31%，截止 2009 年 6 月 30 日公司借款余额为 97,122,042.47 元，本报告期共承担利息支出 72,042.47 元，其中尚未支付的利息为 72,042.47 元。

(十四) 补充资料

1、按中国证监会发布的《公开发行证券的公司信息披露规范问答第 1 号-非经常性损益》第 1 号的规定，本公司当期非经常性损益的发生金额列示如下

单位：元 币种：人民币

非经常性损益项目	金额
非流动资产处置损益	1,210,767.95
计入当期损益的政府补助，但与公司正常经营业务密切相关，符合国家政策规定、按照一定标准定额或定量持续享受的政府补助除外	564,185.40
除上述各项之外的其他营业外收入和支出	-29,510.00
少数股东权益影响额	10,271.77
所得税影响额	-310,163.07
合计	1,445,552.05

2、按中国证监会发布的《公开发行证券公司信息披露编报规则》第 9 号的要求计算的净资产收益率及每股收益

报告期利润	净资产收益率 (%)		每股收益	
	全面摊薄	加权平均	基本每股收益	稀释每股收益
归属于公司普通股股东的净利润	-1.49	-1.48	-0.020	-0.020
扣除非经常性损益后归属于公司普通股股东的净利润	-1.84	-1.83	-0.024	-0.024

(1) 计算过程

上述数据采用以下计算公式计算而得：

全面摊薄净资产收益率

$$\text{全面摊薄净资产收益率} = P \div E$$

其中，P 为归属于公司普通股股东的净利润或扣除非经常性损益后归属于公司普通股股东的净利润；E 为归属于公司普通股股东的期末净资产。“归属于公司普通股股东的净利润”不包括少数股东损益金额；“扣除非经常性损益后归属于公司普通股股东的净利润”以扣除少数股东损益后的合并净利润为基础，扣除母公司非经常性损益（考虑所得税影响）、各子公司非经常性损益（考虑所得税影响）中母公司普通股股东所占份额；“归属于公司普通股股东的期末净资产”不包括少数股东权益金额。

加权平均净资产收益率

$$\text{加权平均净资产收益率} = P / (E_0 + NP \div 2 + E_i \times M_i \div M_0 - E_j \times M_j \div M_0 \pm E_k \times M_k \div M_0)$$

其中：P 分别对应于归属于公司普通股股东的净利润、扣除非经常性损益后归属于公司普通股股东的净利润；NP 为归属于公司普通股股东的净利润；E<sub>0</sub> 为归属于公司普通股股东的期初净资产；E<sub>i</sub> 为报告期发行新股或债转股等新增的、归属于公司普通股股东的净资产；E<sub>j</sub> 为报告期回购或现金分红等减少的、归属于公司普通股股东的净资产；M<sub>0</sub> 为报告期月份数；M<sub>i</sub> 为新增净资产下一月份起至报告期期末的月份数；M<sub>j</sub> 为减少净资产下一月份起至报告期期末的月份数；E<sub>k</sub> 为因其他交易或事项引起的净资产增减变动；M<sub>k</sub> 为发生其他净资产增减变动下一月份起至报告期期末的月份数。

基本每股收益

$$\text{基本每股收益} = P \div S$$

$$S = S_0 + S_1 + S_i \times M_i \div M_0 - S_j \times M_j \div M_0 - S_k$$

其中：P 为归属于公司普通股股东的净利润或扣除非经常性损益后归属于普通股股东的净利润；S 为发行在外的普通股加权平均数；S<sub>0</sub> 为期初股份总数；S<sub>1</sub> 为报告期因公积金转增股本或股票股利分配等增加股份数；S<sub>i</sub> 为报告期因发行新股或债转股等增加股份数；S<sub>j</sub> 为报告期因回购等减少股份数；S<sub>k</sub> 为报告期缩股数；M<sub>0</sub> 为报告期月份数；M<sub>i</sub> 为增加股份下一月份起至报告期期末的月份数；M<sub>j</sub> 为减少股份下一月份起至报告期期末的月份数。

稀释每股收益

$$\text{稀释每股收益} = [P + (\text{已确认为费用的稀释性潜在普通股利息} - \text{转换费用}) \times (1 - \text{所得税率})] / (S_0$$

+ S1 + Si×Mi÷M0 - Sj×Mj÷M0—Sk+认股权证、股份期权、可转换债券等增加的普通股加权平均数)

其中，P 为归属于公司普通股股东的净利润或扣除非经常性损益后归属于公司普通股股东的净利润。公司在计算稀释每股收益时，已考虑所有稀释性潜在普通股的影响，直至稀释每股收益达到最小。

(2) 本期不具有稀释性但以后期间很可能具有稀释性的潜在普通股。

(3) 资产负债表日至财务报告批准报出日之间，公司无发行在外普通股或潜在普通股股数发生的重大变化。

### 3、境内外会计准则差异

单位：元 币种：人民币

	净利润		净资产	
	本期数	上期数	期初数	期末数
按中国会计准则	-6,123,845.34	3,072,461.01	415,678,969.34	411,476,469.90

### 八、备查文件目录

- 1、载有法定代表人、主管会计工作的负责人、会计机构负责人签名并盖章的会计报表
- 2、报告期内在中国证监会指定报纸上公开披露过的所有公司文件的正本及公告的原稿。

董事长：费屹立

上海界龙实业集团股份有限公司

2009 年 8 月 15 日

# 上海界龙实业集团股份有限公司董事会

## 2009 年上半年度关于公司内部控制的自我评估报告

本公司董事会及全体董事保证本报告内容不存在任何虚假记载、误导性陈述或重大遗漏，并对其内容的真实性、准确性和完整性承担个别及连带责任。

### 一、公司概况

上海界龙实业集团股份有限公司（以下简称“公司”）原名为上海界龙实业股份有限公司，于一九九三年九月经批准改制为股份有限公司，一九九四年二月在上海证券交易所上市，所属行业为轻工行业。公司经营范围为：包装装潢、彩色印刷、特种印刷、电脑纸品、照相制版、包装印刷物资及器材、金属制品、机电、纺织器材，自营和代理各类商品及技术的进出口业务，但国家限定公司经营和国家禁止进出口的商品及技术除外，经营进料加工和“三来一补”业务，开展对销贸易和转口贸易。

公司股票简称为“界龙实业”，股票代码“600836”。公司股权分置改革方案已经 2005 年 10 月 24 日召开的公司相关股东会议审议通过。目前的注册资本为人民币 313,563,375.00 元。

### 二、内部控制的目标

建立健全并有效实施内部控制是公司董事会及管理层的责任。公司内部控制的的目标是：

1、建立和完善符合现代管理要求的内部控制体系，合理保证公司经营管理合法合规、财务报告及相关信息真实完整，提高经营效率和效果；

2、建立良好的企业内部经济环境，防止并及时发现和纠正各种错误、舞弊行为，保护公司财产的安全完整；

3、建立行之有效的风险控制系统，强化风险管理，保证公司各项业务活动的健康运行；

4、建立合理的信息传达及报告制度，保证公司信息披露的及时性、真实性

和完整性；

5、确保国家有关法律法规和公司内部规章制度的贯彻执行。

内部控制存在固有局限性，故仅能对达到上述目标提供合理保证。而且，内部控制的有效性亦可能随公司内、外部环境及经营情况的改变而改变。公司内部控制设有检查监督机制，内控缺陷一经识别，公司将立即采取整改措施。

### 三、主要内部控制

公司建立了规范的法人治理结构，设置了合理的组织结构，注重内部控制制度的制定和实施，坚持在管理中不断完善和健全制度体系，加强风险管理，实现公司战略目标，结合财政部《企业内部控制基本规范》规定，考虑了内部环境、风险评估、控制活动、信息与沟通、内部监督等五项要素。

#### （一） 内部环境

##### 1、公司治理结构和议事规则

公司根据《公司法》、《上市公司治理准则》、《上市公司章程指引》等有关规定，建立了以股东大会、董事会、监事会和经理层为基础的法人治理结构，并制定了《公司章程》、《股东大会议事规则》、《董事会议事规则》、《监事会议事规则》、《总经理工作细则》、《独立董事制度》，分别对公司的权力机构、决策机构、监督机构、管理机构进行规范。

为适应公司战略发展需要，增强公司核心竞争力，确定公司发展规划，健全投资决策程序，加强决策科学性，提高重大投资决策的效益和决策的质量，完善公司治理结构，公司董事会设立了战略委员会、审计委员会、薪酬与考核委员会、提名委员会四个专门委员会，并制定了《战略委员会实施细则》、《审计委员会实施细则》、《薪酬与考核委员会实施细则》、《提名委员会实施细则》四项专门委员会工作细则。

##### 2、审计委员会设置及内控职能

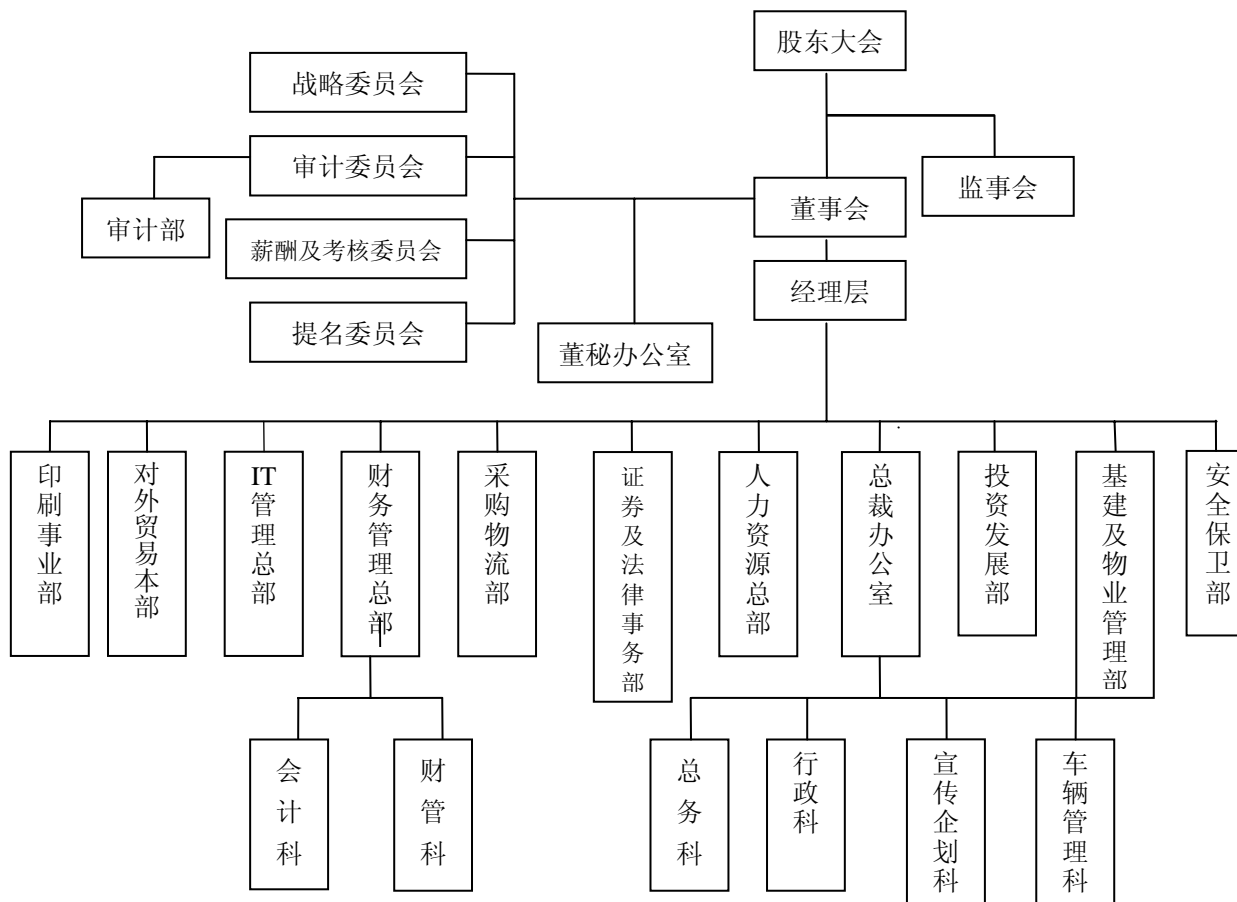
为强化董事会决策功能，做到事前审计、专业审计，确保董事会对经理层的有效监督，完善公司治理结构，公司特设立审计委员会，并制定了《审计委员会实施细则》。审计委员会由3名董事组成，独立董事为2名，其中主任委员由独

立董事（专业会计人士）担任。审计委员会的主要职责为：提议聘请或者更换外部审计机构，负责内部审计与外部审计之间的沟通，监督公司的内部审计制度及实施情况，向管理层提出内控机制存在问题和改进建议，向董事会报告内控制度建设与执行情况。审计委员会根据现行国家会计、审计等相关准则，对公司的财务信息和内部控制制度的运行情况进行持续监督，进一步完善公司治理结构，强化董事会决策功能和内控制度建设，确保董事会对公司经营管理的有效控制和监督。

### 3、内部职能机构设置及职责情况

基于公司战略发展和日常经营需要，为保证公司业务、资产、人员以及自主管理等方面的独立完整性，确保效能最大化和科学决策，公司根据实际情况、经营运作模式及职责划分，设立了总裁办公室、财务管理总部、审计部、证券及法律事务部、人力资源总部等职能部门，同时对各部门、各岗位职责制定了相应的规章制度，明确了岗位权责和任职资格条件，做到职责清晰、管理高效。

公司内部组织架构图如下：



#### 4、内部审计部门设置及职责情况

公司依据《中华人民共和国审计法》等有关法律法规的规定，结合公司实际情况，制定了《上海界龙实业集团股份有限公司内部审计制度》，从制度上规范了公司内部审计人员的职责权限，为防范风险和加强管控奠定了基础。公司的内部审计人员定期或不定期对下属子公司的财务收支情况、内部控制情况进行审计监管，并出具审计报告，对审计中发现的问题提供分析、评价、建议及改进意见。

#### 5、人力资源政策

公司建立完备的制度和程序，对员工招聘、晋升、薪酬与考核等方面作出了明确规定，并充分考虑人力资源管理中的风险。

公司明确各岗位人员，特别是与风险和内部控制有关的人员的适任条件，明确有关教育、工作经历、培训和技能等方面的要求，确保相关人员能够胜任工作。

公司重视员工的培训工作，并将其与绩效考核挂钩。公司根据不同层次员工的职责、能力、文化程度及所面临的风险，制定并实施培训计划，以确保经理层和全体员工能够有效履行职责，并对培训计划进行定期评审和持续改进。

公司为员工提供广阔的个人发展空间，有效地激发员工内在潜能，推动企业共同发展，有力的促进了公司人力资源战略的实现。

#### 6、经营理念及企业文化

公司本着“创意、务实、团结、奋进”的精神，致力于产业链的全面整合运营，始终坚持以推动中国民族企业发展为己任，以促进行业交流与发展、回报社会为目标，立志成为客户的最佳合作伙伴。

公司洞察客户需求，配备由技术、客服、销售人员组成的服务团队，为全球客户建立直接的一对一的服务系统，提供从前端策划设计，到印刷生产，以及后端仓储物流的一体化服务，并提供资源整合、数据管理、贴身服务等附加价值，从而达成时效优化、品质更佳、成本更低的一体化解决方案。公司的经营理念即成为提供策划、设计、产品、服务多种选择的世界性供应商，最终让客户提高收益。

公司相信团队的力量，搭建了具备协作能力的、高素质的团队。尊重个体的优势，为每一位员工创造适合的发展空间，让集体智慧结出成功之果。通过内部培养、引进人才、聘请顾问，优化人力结构。

## （二）风险评估

公司管理层针对国内外宏观环境和市场变化，印刷行业竞争加剧等发展态势，分析经营发展过程中所承受的各种风险，坚持安全、稳健的经营方针，积极开拓中国北方市场，并在大中城市进行行业调研，努力寻找市场突破口。同时，不断调整业务结构，努力使自身业务能够适应市场需求。从横向发展的角度出发，管理层努力促使公司印刷主业由单一的包装印刷向包括包装印刷、出版印刷的多元化印刷业务模式转化；从纵向发展的角度出发，管理层正在努力拓宽各类印刷业务的覆盖范围，如包装印刷业务能够涉及设计、广告业务，出版印刷业务能够涉及发行、传媒等领域。

公司努力建立并完善系统的、有效的风险评估体系。通过建立风险管理和评估机制，识别公司经营发展过程中存在的内部风险和外部风险，及时对风险进行有效的评估，采取应对措施，以最大限度地防范和控制风险。

## （三）控制活动

### 1、授权审批控制

公司制定了《子公司经理费用、投资和担保审批制度》，明确了各子公司经理、厂长资金使用方面的范围、权限、程序、责任等相关内容。公司的投资合同、担保合同、信贷合同等明确了需经董事会或股东大会批准的标准。在股东大会授予董事会权限范围内的，由董事会批准；超出授权范围的由股东大会批准。费用开支方面，以财务管理制度为基础，制定了费用核销程序。

### 2、责任分工控制

公司合理设置分工，科学划分职责权限，贯彻不相容职务相分离及每一个人工作能自动检查另一个人或更多人工作的原则，形成相互制衡机制。不相容的职务主要包括：授权批准与业务经办、业务经办与会计记录、会计记录与财产保管、业务经办与业务稽核、授权批准与监督检查等。

### 3、财务系统控制

#### ①、财务管理制度

为了规范企业财务管理，加强财务监督，公司根据财政部《企业会计准则》



的规定，制定了《公司财务管理制度》。该制度对募集资金管理、投资管理、固定资产管理、应收账款管理、预算管理、公司信息披露管理、关联方交易管理、对外担保管理等方面作了明确规定和规范。

### ②、财务集中控制的管理模式

为了规范下属子公司的财务行为，促进和加强公司的财务工作，健全公司内部控制制度，公司对子公司实行财务经理委派制，接受公司财务部门的统一领导和集中管理，统一财务核算，并实行年度财务经理考核制度。

### ③、成本费用控制

为了有效控制公司的成本、费用支出，公司加强了采购环节的事前控制，由公司采购物流部负责对子公司大宗原材料和辅料的采购进行招投标。在招标之前，采购物流部会对行业内各经销商进行调查，选定目标供应商，以非公开招标方式向目标供应商定向发出标书，并开展开标评标活动。评标由公司分管总经理、采购物流部、证券及法律事务部和子公司负责人、子公司采购负责人共同参与，进行价格比较，选择提供最具优势价格的供应商。从而确保了公司采购质量，有效降低了采购成本。

### ④、财务信息控制

公司财务管理总部规定了公司及下属子公司需提交月度、季度以及年度的财务报表及其他财务分析报告，提交公司财务管理总部、审计委员会、董事会审核。确保管理层及时了解公司及下属子公司的经营情况，并对公司及下属子公司存在的问题进行总结和分析原因，提出对策加以改善。

### ⑤、营运资金控制

为进一步规范下属子公司的财务行为，加强资金的计划管理，公司设立了资金月度动态监控管理体系，涵盖了《月度现金流量安排计划》、《向银行及金融机构借款的月度动态监控》、《企业月度银行及金融机构借款额、担保形式、责任汇总》等方面的内容。通过资金月度动态监控管理体系的执行，促使公司财务管理总部掌控及了解公司控股范围内的资金运筹情况，促进各子公司资金使用的计划性、合理性和有效性。

为了加速公司流动资金的周转，提高资金使用效果，前瞻性地解决和阻止应收帐款的坏帐、呆帐和滞帐，公司建立了《应收账款回收资金月度动态跟踪分析

制度》，及时对下属子公司的应收账款进行监控，并采取积极的措施，有效确保企业资金的安全、完整，提高企业的经济效益。

#### ⑥、财务风险控制与防范

为了有效的控制和防范财务风险，公司遵循审慎经营、有效防范、化解资产损失风险的原则，投保了财产险，制定了《八项准备金的计提和核销制度》，提高公司抗风险的能力，避免和减少资产损失。

#### 4、预算管理控制

为了有效地指导公司的各项经济活动，公司制定了《预算管理制度》，对“经营预算”、“资金预算”、“投资预算”实行全面预算管理，组织各子公司和部门编制详细年度预算，对预算的内容、格式、要求及编制方法等均有具体规定。通过预算管理，对各子公司、各部门的各种资源进行分配、考核和控制，以使公司按照既定目标行事，从而有效实现公司的发展战略。

#### 5、营运过程控制

##### ①、关联交易的内部控制

为保证公司与关联方之间签订的关联交易符合公平、公正、公开的原则，确保公司的关联交易行为不损害公司与全体股东的利益，根据《中华人民共和国公司法》、《中华人民共和国证券法》、《上海证券交易所股票上市规则》等规范性文件及公司《章程》的有关规定，公司制定了《关联方交易管理制度》。对关联交易事项、原则、表决程序、履行、信息披露等作了详细规定。

##### ②、子公司的管理控制

公司通过委派财务经理对子公司加强管理和控制，并依据公司的经营策略和风险管理政策，制定了《子公司经理、厂长在费用、投资和对外担保方面的审批权限制度》，明确了下属子公司经理、厂长在采购、日常管理费用开支、经营活动中支付劳务费等方面使用资金的权限；规定了生产设备的更新改造、新项目的建设、非生产性办公楼等房屋的新建或改建、车辆的添置等一切固定资产投资以及对外投资项目的审批申报流程；规定了不得擅自以企业的资产对外单位或个人，进行任何形式的信用担保或抵押担保。

##### ③、募集资金的内部控制

为规范公司募集资金的管理和使用，保障全体投资者的利益，公司制定了《募

集资金管理办法》，规定募集资金的存放、使用和监督的方式，强调募集资金必须专户管理、专款专用，未经股东大会批准，不得擅自改变募集资金用途。财务部定期统计募集资金的使用情况，并按规定予以披露，确保募集资金投向合理，有利于企业长远发展。

#### ④、重大投资的内部控制

为了规范公司投资行为，建立科学严谨的投资决策程序，严格控制投资风险，公司制定了《投资管理程序》，对投资项目的确立，审批权限、操作程序作出明确规定。公司对将要投资的项目进行市场调研，在投资的选项比较、投资金额的控制、投资收益及回收期的预测、项目建设期的监督方案、投资回收期的效益跟踪等方面进行具体的、详细的研究后编制项目可行性研究报告，进一步加强和规范公司对投资项目的管理，提高资金运作效率，降低投资风险，保证资金运营的安全性、收益性，促进公司的健康持续发展。

#### ⑤、对外担保的内部控制

为了规范公司财务行为，提高公司经营资金的使用效果，完善公司资金管理和风险控制制度，确保公司资金控制合理、有效、安全性，特对公司对外融资担保业务，公司制定了《经济担保管理程序的规定》，对担保的对象、目的、内容、审批程序、操作程序作出了明确规定，严格履行审议批准程序，并及时披露相关信息。

#### ⑥、信息披露的内部控制

为了加强对公司信息披露工作的管理，保护公司、股东、债权人及其他利益相关者的合法权益，规范公司的信息披露行为，根据《中华人民共和国公司法》、《中华人民共和国证券法》、《上市公司信息披露管理办法》、《上海证券交易所股票上市规则》等法律、法规的规定，公司制定了《信息披露管理制度》，对信息披露的原则、内容、程序、管理体系和责任划分、保密措施等方面作了详细规定。其中公司董事、监事、经理层人员及各职能部门和各控股子公司主要负责人为重大信息内部报告责任人，对所披露内容的及时性、真实性、准确性和完整性承担责任。要求相关责任人对可能发生或已经发生重大信息事项时应及时向公司董事会秘书室汇报，制定了重大信息内部报告责任认定范围，有效保证了信息披露工作的顺利实施。

## （四）信息与沟通

公司证券及法律事务部及时关注监管机构指导意见和相关规定的更新，并与财务管理总部保持沟通和传达，不断修订及完善公司自身的财务制度。

公司利用 ERP 系统、金蝶财务软件系统、内部局域网等现代化信息平台，使得各下属子公司、各管理层级、各部门以及员工与管理层之间信息传递更迅速、顺畅，沟通更便捷、有效。

同时，公司要求归口部门加强与行业协会、中介机构、业务往来单位之间的信息沟通和反馈，并通过市场调查、网络传媒等渠道，及时获取外部信息，为公司的经营、战略决策提供信息支持。

## （五）内部监督

公司的内部监督主要通过监事会、审计委员会、内部审计部实施。

### 1、监事会

公司监事会负责对董事、经理及其他高管人员的履职情况及公司依法运作情况进行监督，调查和审查公司的业务状况和公司财务，对公司的计划、决策及其实施进行监督，监事会对股东大会负责，负责保障股东权益、公司利益、员工合法权益不受侵犯。

### 2、审计委员会

审计委员会是董事会的专门工作机构，主要负责公司内、外部审计的沟通、监督和核查工作，确保董事会对经理层的有效监督。审计委员会直接指导内审机构的工作，提高了内审机构在公司整体组织框架内的地位，体现了内审的高层次性和权威性，同时，审计委员会创造条件保障内审人员发挥职能，为内审工作的开展提供了一个良好的平台和依托。

### 3、内部审计部门

公司审计部负责对公司及子公司的财务收支及经济活动进行审计、监督，具体包括：负责审查各子公司的财务账目和会计报表；负责对经理人员进行离任审计；负责对子公司的工资审计；其他专项审计等。通过审计、监督，及时发现内部控制的缺陷和不足，详细分析问题的性质和产生的原因，提出整改方案并监督

落实。

#### **四、自我评估意见**

公司在上一年度内部控制体系专项检查的基础上，在 2009 年度上半年度扩大检查的范围，针对内控中存在的缺陷问题，提出一系列的整改措施。公司整改活动正在进行中，内审部门将对整改情况进行后续审计，促使公司的内部控制体系更完善。

公司董事会对本年度上半年度上述所有方面的内部控制进行了自我评估，评估发现，自本年度 1 月 1 日起至本报告期末，未发现本公司存在内部控制设计或执行方面的重大缺陷。

公司董事会认为，自本年度 1 月 1 日起至本报告期末止，公司内部控制制度是健全的、执行是有效的。

本报告已于 2009 年 8 月 13 日经公司第六届第二次董事会审议通过，公司董事会及其全体成员对其内容的真实性、准确性和完整性承担个别及连带责任。

本公司未聘请会计师事务所对公司本年度上半年度的内部控制情况进行核实评价。

**上海界龙实业集团股份有限公司董事会**

**2009 年 8 月 13 日**