

## 重点提示

| MA | 指标 | 描述   | 研判 |
|----|----|--|----|
| 供应 | 国产 | 甲醇开工上升，目前偏高水平，本周部分装置复产，春检进入尾声，下周预计复产较多                     | 利空 |
|    | 进口 | ZPC、卡维、BMC重启，卡塔尔、智利5月恢复，FPC4.28检修10天；4月下旬开始进口回升，预计5月伊朗到货较多 | 利空 |
|    | 物流 | 本周北线成本上涨，南线成本下降  | 中性 |
| 需求 | 国内 | 下游开工上升，烯烃开工高位，传统需求不佳；MTO新投产，久泰、鲁西4-5月，中安、诚志6-7月，宝丰、大美四季度   | 中性 |
|    | 出口 | 东南亚套利窗口打开，预计转口将增加  | 利多 |
|    | 投机 | 预报仓单增加，卖保持仓下降，主力前二十净空增加                                    | 利空 |
| 库存 | 沿海 | 沿海库存上升，江苏累库、广东去库，目前偏高水平                                    | 利空 |
|    | 内地 | 内地库存上升，西南累库，目前偏高水平   | 利空 |
| 成本 | 国产 | LNG价格下降，煤制甲醇成本上升   | 利多 |
|    | 进口 | 甲醇进口成本大降，沿海价格下降，进口利润增加，正常水平                                | 利空 |
| 利润 | 生产 | 甲醇生产利润大降，低位水平  | 利多 |
|    | 烯烃 | 西北烯烃利润上升，正常水平；华东烯烃利润上升，偏低水平；目前外采烯烃单体经济性好于MTO               | 中性 |
| 价差 | 基差 | 华东基差-5，沿海基差走强，内地基差大幅走弱，目前无期现无风险套利空间，但需关注河南、华东未来交割可能        | 中性 |
|    | 价差 | 沿海-内地价差继续走强，区域套利窗口大部分仍未打开                                  | 中性 |
| 氛围 | 商品 | 原油高位回落，化工品震荡偏弱   | 利空 |
|    | 宏观 | 无  | 中性 |

## 核心观点

本周甲醇国内开工上升，进口量增加，下游烯烃开工高位，传统需求不佳，市场氛围偏差，库存经过连续5周下降后本周开始累库；目前传统需求持续不佳，五一节前备货需求不及预期，尽管烯烃需求稳定，但总体氛围难有改善；国内外检修进入尾声，预计下周国内有近600万吨产能重启，5月进口伊朗货约50万吨，供给压力大幅增加，库存再度转到累库方向；平衡表方面，根据新投产预期，5-9月供过于求或持续累库，10月份开始需求再度增加，09合约基本面整体偏空，01合约基本面或有改善。多空影响如下：

利多：1、甲醇估值偏低，下行空间不大；2、久泰、鲁西5月投产预期；3、内地平均成本线支撑。

利空：1、总库存偏高，累库预期；2、传统需求持续不佳，氛围较差；3、检修结束，国内外供给增加预期；4、伊朗到货较多，沿海或面临低价冲击；5、乙烯降价，外采单体存经济性，MTO替代威胁增加。

如果说2018年8-10月甲醇达到了一个高价的极致，那么2019年5月甲醇则将开始另外一种截然相反的极致。前一种极致以下游失去利润开始，到下游停产上游增产结束；后一种极致可能以内地平均成本线被击穿开始，向下进一步挑战进口最低成本，最终以内地甲醇厂多数检修或下游需求增加结束，目前尽管甲醇估值偏低，但驱动仍是偏差的，需要我们用时间来换空间。受内地煤炭供给管制影响，煤制甲醇生产成本上升，2290-2340为第一支撑区间，进口受伊朗货冲击成本下降，目前2200-2250为第二支撑区间，后期需动态关注各类成本变动。

单边：延续逢高沽空操作，05关注2350一线压力，09关注2450一线压力。

期现：目前无期现无风险套利空间，但需关注华东、河南地区后期交割可能性。

跨期：甲醇九一反套持有(-150, -50)，回0止损。

跨品种：PP-MA、ZC-MA09合约逢低做多操作。

## 甲醇周报 (VIP版)

### 1、开工数据

|    | 类别      | 4月25日  | 4月18日  | 3月28日  | 2018/4/26 | 周涨跌    | 月涨跌    | 年涨跌     | 百分水平   |
|----|---------|--------|--------|--------|-----------|--------|--------|---------|--------|
| 上游 | 全国甲醇    | 68.26% | 66.58% | 72.99% | 64.40%    | 1.68%  | -4.73% | 3.86%   | 78.89% |
|    | 西北甲醇    | 79.41% | 74.81% | 84.11% | 68.34%    | 4.60%  | -4.70% | 11.07%  | 85.93% |
| 下游 | 下游综合    | 60.24% | 59.19% | 58.00% | 55.41%    | 1.05%  | 2.24%  | 4.83%   | 95.98% |
|    | MTO/MTP | 86.45% | 85.10% | 81.51% | 78.86%    | 1.35%  | 4.94%  | 7.59%   | 99.50% |
|    | 甲醛      | 28.00% | 29.04% | 25.92% | 31.85%    | -1.04% | 2.08%  | -3.85%  | 17.83% |
|    | 二甲醚     | 22.53% | 22.48% | 23.69% | 15.82%    | 0.05%  | -1.16% | 6.71%   | 71.31% |
|    | MTBE    | 54.94% | 53.23% | 57.53% | 52.62%    | 1.71%  | -2.59% | 2.32%   | 52.05% |
|    | 醋酸      | 69.30% | 60.21% | 74.05% | 83.57%    | 9.09%  | -4.75% | -14.27% | 16.80% |
|    | 甲缩醛     | 16.58% | 17.16% | 12.12% | 8.25%     | -0.58% | 4.46%  | 8.33%   | 61.48% |
|    | DMF     | 69.30% | 69.30% | 70.08% | 40.17%    | 0.00%  | -0.78% | 29.13%  | 93.85% |

### 2、库存数据

|    | 区域   | 4月25日  | 4月18日  | 3月28日  | 2018/4/26 | 周涨跌   | 月涨跌    | 年涨跌   | 百分水平   |
|----|------|--------|--------|--------|-----------|-------|--------|-------|--------|
| 港口 | 江苏   | 61.73  | 58.25  | 65.12  | 29.37     | 3.48  | -3.39  | 32.36 | 27.17% |
|    | 浙江   | 20.75  | 19.91  | 23.14  | 16.70     | 0.84  | -2.39  | 4.05  | 95.14% |
|    | 广东   | 9.83   | 12.83  | 16.60  | 6.60      | -3.00 | -6.77  | 3.23  | 47.57% |
|    | 福建   | 3.00   | 3.50   | 4.85   | 1.80      | -0.50 | -1.85  | 1.20  | 66.49% |
|    | 流通库存 | 25.90  | 26.50  | 28.15  | 12.90     | -0.60 | -2.25  | 13.00 | 65.41% |
|    | 港口库存 | 95.31  | 94.49  | 109.71 | 54.47     | 0.82  | -14.40 | 40.84 | 77.30% |
| 内地 | 华北   | 2.54   | 2.97   | 1.88   | 1.22      | -0.43 | 0.66   | 1.32  | 96.76% |
|    | 山东   | 0.00   | 0.00   | 0.00   | 1.62      | 0.00  | 0.00   | -1.62 | 4.08%  |
|    | 华中   | 0.63   | 0.63   | 0.94   | 0.55      | 0.00  | -0.31  | 0.08  | 34.32% |
|    | 西北   | 21.10  | 20.95  | 26.30  | 10.28     | 0.15  | -5.20  | 10.82 | 95.69% |
|    | 东北   | 0.95   | 0.78   | 0.64   | 0.08      | 0.17  | 0.31   | 0.87  | 53.51% |
|    | 西南   | 4.65   | 4.10   | 2.83   | 0.00      | 0.55  | 1.82   | 4.65  | 94.62% |
|    | 内地库存 | 29.87  | 29.43  | 32.59  | 13.75     | 0.44  | -2.72  | 16.12 | 89.73% |
| 总计 | 全国   | 125.18 | 123.92 | 142.30 | 68.22     | 1.26  | -17.12 | 56.96 | 94.05% |

### 3、交易数据

|    | 价格类型  | 单位 | 4月26日  | 4月25日  | 4月19日  | 3月29日  | 日涨跌   | 周涨跌    | 月涨跌    |
|----|-------|----|--------|--------|--------|--------|-------|--------|--------|
| 仓单 | 注册仓单  | 张  | 970    | 970    | 970    | 2357   | 0     | 0      | -1387  |
|    | 预报仓单  | 张  | 4796   | 3293   | 3293   | 3293   | 1503  | 1503   | 1503   |
| 套保 | 买保额度  | 手  | 33000  | 33000  | 33000  | 29500  | 0     | 0      | 3500   |
|    | 买保持仓  | 手  | 0      | 0      | 0      | 0      | 0     | 0      | 0      |
|    | 卖保额度  | 手  | 63950  | 63950  | 63950  | 34500  | 0     | 0      | 29450  |
|    | 卖保持仓  | 手  | 13980  | 16524  | 17575  | 7341   | -2544 | -3595  | 6639   |
| 持仓 | 总持仓   | 万手 | 180.15 | 170.84 | 173.58 | 212.80 | 9.32  | 6.57   | -32.64 |
|    | 主力持仓  | 万手 | 156.75 | 144.90 | 139.32 | 167.65 | 11.86 | 17.43  | -10.90 |
|    | 非主力持仓 | 万手 | 23.40  | 25.94  | 34.26  | 45.14  | -2.54 | -10.86 | -21.74 |
|    | 前二十持买 | 万手 | 42.88  | 40.14  | 36.55  | 9.32   | 2.74  | 6.32   | 33.56  |
|    | 前二十持卖 | 万手 | 52.89  | 46.67  | 44.93  | 11.51  | 6.21  | 7.96   | 41.38  |
|    | 前二十净多 | 万手 | -10.01 | -6.54  | -8.37  | -2.19  | -3.47 | -1.64  | -7.82  |

## 甲醇周报 (VIP版)

### 4、价格数据

|      | 价格类型    | 单位   | 4月26日  | 4月25日  | 4月19日  | 3月29日  | 日涨跌    | 周涨跌    | 月涨跌     | 月涨跌幅    |
|------|---------|------|--------|--------|--------|--------|--------|--------|---------|---------|
| 国内现货 | 华东      | 元/吨  | 2285   | 2340   | 2340   | 2400   | -55    | -55    | -115    | -4.79%  |
|      | 华南      | 元/吨  | 2377.5 | 2400   | 2380   | 2425   | -22.5  | -2.5   | -47.5   | -1.96%  |
|      | 鲁南      | 元/吨  | 2200   | 2200   | 2250   | 2330   | 0      | -50    | -130    | -5.58%  |
|      | 河南      | 元/吨  | 2100   | 2100   | 2130   | 2250   | 0      | -30    | -150    | -6.67%  |
|      | 河北      | 元/吨  | 2150   | 2150   | 2250   | 2430   | 0      | -100   | -280    | -11.52% |
|      | 陕西      | 元/吨  | 1990   | 1990   | 2110   | 2240   | 0      | -120   | -250    | -11.16% |
|      | 内蒙      | 元/吨  | 1910   | 1910   | 2165   | 2235   | 0      | -255   | -325    | -14.54% |
| 国际现货 | FOB美国   | 美元/吨 | 327.71 | 327.71 | 334.40 | 371.18 | 0.00   | -6.69  | -43.47  | -11.71% |
|      | CFR中国   | 美元/吨 | 277.98 | 283.06 | 287.53 | 287.57 | -5.08  | -9.55  | -9.59   | -3.33%  |
|      | CFR东南亚  | 美元/吨 | 332.41 | 332.41 | 332.41 | 322.55 | 0.00   | 0.00   | 9.86    | 3.06%   |
|      | FOB鹿特丹  | 欧元/吨 | 309.65 | 308.83 | 309.03 | 306.46 | 0.82   | 0.62   | 3.19    | 1.04%   |
|      | 进口完税价   | 元/吨  | 2280   | 2321   | 2348   | 2420   | -40.80 | -67.58 | -139.19 | -5.75%  |
| 上游相关 | 甲醇成本    | 元/吨  | 1842   | 1809   | 1793   | 1797   | 34     | 50     | 46      | 2.54%   |
|      | LNG     | 元/吨  | 3719   | 3716   | 3782   | 3991   | 3      | -63    | -272    | -6.82%  |
|      | LPG     | 元/吨  | 4314   | 4314   | 4178   | 3921   | 0      | 136    | 393     | 10.02%  |
|      | 液氨      | 元/吨  | 3350   | 3350   | 3430   | 3300   | 0      | -80    | 50      | 1.52%   |
|      | 尿素      | 元/吨  | 2070   | 2055   | 2100   | 2140   | 15     | -30    | -70     | -3.27%  |
| 下游相关 | MTO成本   | 元/吨  | 8060   | 8060   | 8180   | 8510   | 0      | -120   | -450    | -5.29%  |
|      | 乙烯进口    | 美元/吨 | 951    | 961    | 991    | 1021   | -10    | -40    | -70     | -6.86%  |
|      | 丙烯进口    | 美元/吨 | 891    | 896    | 906    | 901    | -5     | -15    | -10     | -1.11%  |
|      | 乙烯进口    | 元/吨  | 7305   | 7382   | 7583   | 8055   | -77    | -277   | -749    | -9.30%  |
|      | 丙烯进口    | 元/吨  | 6844   | 6883   | 6932   | 7108   | -38    | -88    | -264    | -3.71%  |
|      | 丙烯国产    | 元/吨  | 6850   | 6900   | 6800   | 6900   | -50    | 50     | -50     | -0.72%  |
|      | 甲醛      | 元/吨  | 1400   | 1400   | 1450   | 1550   | 0      | -50    | -150    | -9.68%  |
|      | 二甲醚     | 元/吨  | 3300   | 3300   | 3350   | 3450   | 0      | -50    | -150    | -4.35%  |
|      | 醋酸      | 元/吨  | 2750   | 2775   | 2900   | 2950   | -25    | -150   | -200    | -6.78%  |
|      | MTBE    | 元/吨  | 5380   | 5380   | 5490   | 5420   | 0      | -110   | -40     | -0.74%  |
|      | PP      | 元/吨  | 8780   | 8780   | 8800   | 8700   | 0      | -20    | 80      | 0.92%   |
|      | PE      | 元/吨  | 8300   | 8300   | 8450   | 8450   | 0      | -150   | -150    | -1.78%  |
|      | 乙二醇     | 元/吨  | 4460   | 4530   | 4620   | 4790   | -70    | -160   | -330    | -6.89%  |
|      | 环氧乙烷    | 元/吨  | 8200   | 8200   | 8200   | 8200   | 0      | 0      | 0       | 0.00%   |
|      | 乙醇      | 元/吨  | 5650   | 5650   | 5680   | 5850   | 0      | -30    | -200    | -3.42%  |
| 丁二烯  | 元/吨     | 7850 | 7850   | 8000   | 8300   | 0      | -150   | -450   | -5.42%  |         |
| 期货   | WTI连续   | 美元/桶 | 62.8   | 65.09  | 0      | 60.18  | -2.29  | 62.80  | 2.62    | 4.35%   |
|      | BRENT连续 | 美元/桶 | 71.57  | 74.33  | 0      | 68.39  | -2.76  | 71.57  | 3.18    | 4.65%   |
|      | MA05    | 元/吨  | 2290   | 2365   | 2355   | 2384   | -75    | -65    | -94     | -3.94%  |
|      | ZC05    | 元/吨  | 617    | 612.8  | 608.2  | 593.6  | 4.2    | 8.8    | 23.4    | 3.94%   |
|      | PP05    | 元/吨  | 8784   | 8793   | 8801   | 8604   | -9     | -17    | 180     | 2.09%   |
|      | EG06    | 元/吨  | 4549   | 4627   | 4730   | 4842   | -78    | -181   | -293    | -6.05%  |

## 甲醇周报 (VIP版)

### 5、价差/价比

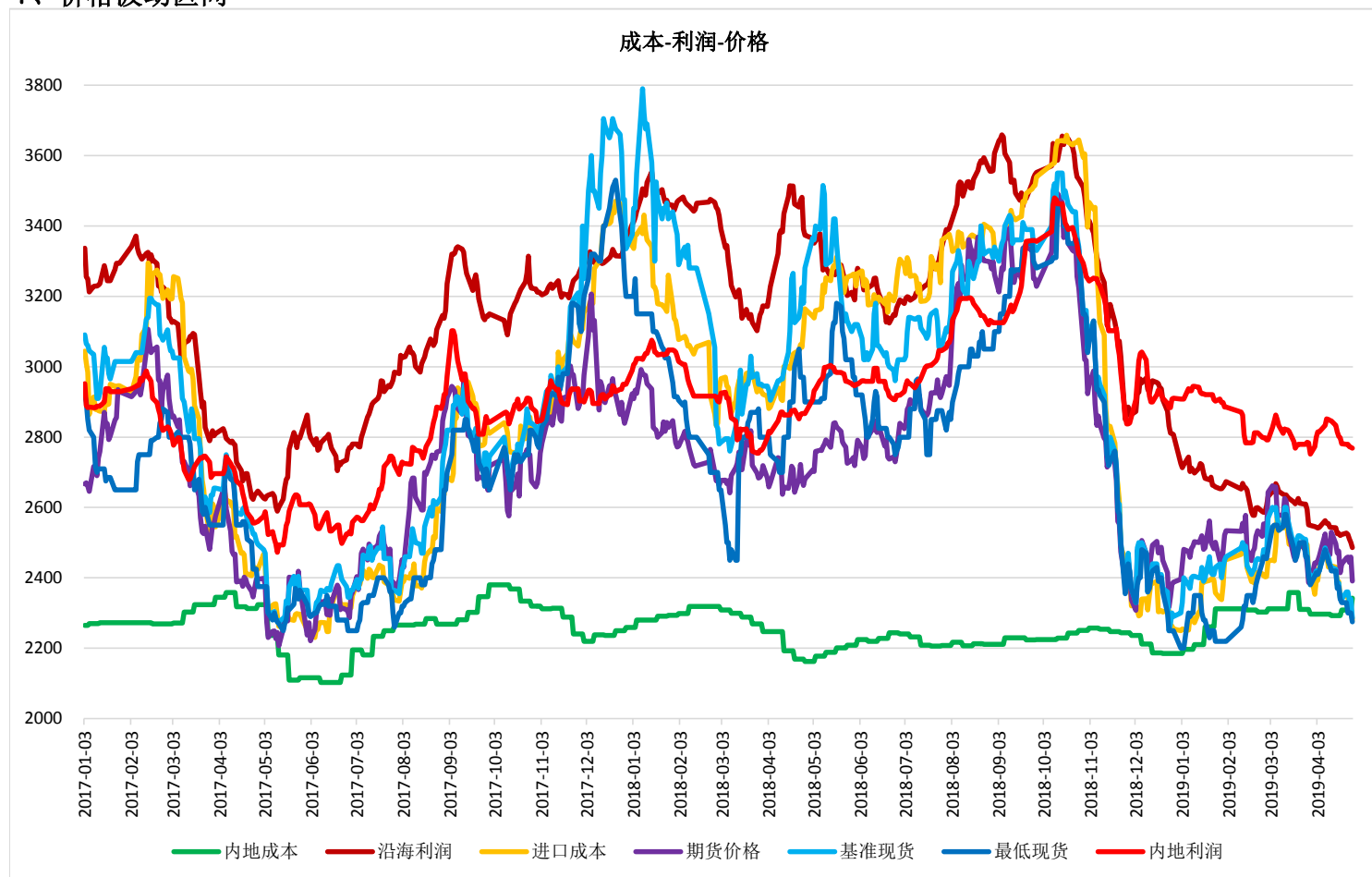
|        | 价格类型      | 单位     | 4月26日  | 4月25日  | 4月19日  | 3月29日  | 日涨跌    | 周涨跌     | 月涨跌     | 月涨跌幅     |
|--------|-----------|--------|--------|--------|--------|--------|--------|---------|---------|----------|
| 利润     | 生产利润      | 元/吨    | 148    | 181    | 301    | 443    | -34    | -154    | -296    | -66.69%  |
|        | 西北烯烃利润    | 元/吨    | 329    | 331    | 221    | 62     | -2     | 108     | 267     | 429.53%  |
|        | 华东烯烃利润    | 元/吨    | 166    | 180    | 163    | 80     | -14    | 3       | 86      | 108.72%  |
|        | 甲醛利润      | 元/吨    | 793    | 793    | 855    | 1000   | 0      | -63     | -208    | -20.75%  |
|        | 二甲醚利润     | 元/吨    | 50     | 50     | -17    | -130   | 0      | 67      | 180     | 138.46%  |
|        | 醋酸利润      | 元/吨    | 1326   | 1317   | 1549   | 1581   | 9      | -223    | -255    | -16.15%  |
|        | MTBE利润    | 元/吨    | 383    | 383    | 778    | 1198   | 0      | -394    | -814    | -68.00%  |
|        | 进口利润      | 元/吨    | 66     | 52     | 30     | 28     | 14     | 36      | 38      | 131.90%  |
| 基差     | 进口(+0)    | 元/吨    | -10    | -44    | -7     | 36     | 34     | -3      | -45     | -126.71% |
|        | 华东(+0)    | 元/吨    | -5     | -25    | -15    | 16     | 20     | 10      | -21     | -131.25% |
|        | 华南(+0)    | 元/吨    | 87.5   | 35     | 25     | 41     | 53     | 63      | 47      | 113.41%  |
|        | 鲁南(+200)  | 元/吨    | 110    | 35     | 95     | 146    | 75     | 15      | -36     | -24.66%  |
|        | 河南(+200)  | 元/吨    | 10     | -65    | -25    | 66     | 75     | 35      | -56     | -84.85%  |
|        | 河北(+260)  | 元/吨    | 120    | 45     | 155    | 306    | 75     | -35     | -186    | -60.78%  |
|        | 内蒙(+600)  | 元/吨    | 220    | 145    | 410    | 451    | 75     | -190    | -231    | -51.22%  |
| 区域价差   | 华东-鲁南     | 元/吨    | 85     | 140    | 90     | 70     | -55    | -5      | 15      | 21.43%   |
|        | 华东-河南     | 元/吨    | 185    | 240    | 210    | 150    | -55    | -25     | 35      | 23.33%   |
|        | 华东-河北     | 元/吨    | 135    | 190    | 90     | -30    | -55    | 45      | 165     | 550.00%  |
|        | 华东-陕西     | 元/吨    | 295    | 350    | 230    | 160    | -55    | 65      | 135     | 84.38%   |
|        | 华东-内蒙     | 元/吨    | 375    | 430    | 175    | 165    | -55    | 200     | 210     | 127.27%  |
|        | 东南亚-中国    | 美元/吨   | 54.44  | 49.35  | 44.89  | 34.99  | 5.08   | 9.55    | 19.45   | 55.60%   |
| 期现价差   | MA05-09   | 元/吨    | -101   | -94    | -84    | -83    | -7     | -17     | -18     | -21.69%  |
|        | MA-ZC现货   | 元/吨    | -785   | -730   | -750   | -690   | -55    | -35     | -95     | -13.77%  |
|        | MA-ZC05   | 元/吨    | -795   | -699   | -686   | -584   | -96    | -109    | -211    | -36.13%  |
|        | PP-MA现货   | 元/吨    | 1925   | 1760   | 1780   | 1500   | 165    | 145     | 425     | 28.33%   |
|        | PP-MA05   | 元/吨    | 1914   | 1698   | 1736   | 1452   | 216    | 178     | 462     | 31.82%   |
| 比价关系   | 西北甲醇利润率   |        | 7.42%  | 9.11%  | 14.28% | 19.79% | -1.69% | -6.86%  | -12.37% |          |
|        | 西北烯烃利润率   |        | 16.52% | 16.62% | 10.49% | 2.77%  | -0.10% | 6.03%   | 13.75%  |          |
|        | 华东烯烃利润率   |        | 6.86%  | 7.45%  | 6.64%  | 3.09%  | -0.60% | 0.22%   | 3.76%   |          |
|        | 上游利润占比-西北 |        | 31.00% | 35.40% | 57.66% | 87.72% | -4.40% | -26.66% | -56.72% |          |
|        | 上游利润占比-华东 |        | 47.09% | 50.12% | 64.85% | 84.80% | -3.03% | -17.75% | -37.70% |          |
|        | 甲醇/动力煤    |        | 3.7459 | 3.8029 | 3.7864 | 3.8835 | -5.70% | -4.05%  | -13.76% |          |
|        | 甲醇/液氨     |        | 0.6866 | 0.6970 | 0.6822 | 0.7273 | -1.04% | 0.44%   | -4.07%  |          |
|        | 甲醇/尿素     |        | 1.1111 | 1.1363 | 1.1143 | 1.1215 | -2.51% | -0.32%  | -1.04%  |          |
|        | 甲醇/PE     |        | 0.2706 | 0.2747 | 0.2721 | 0.2791 | -0.41% | -0.15%  | -0.85%  |          |
|        | 甲醇/PP     |        | 0.2584 | 0.2624 | 0.2615 | 0.2667 | -0.39% | -0.30%  | -0.82%  |          |
|        | 甲醇/乙二醇    |        | 0.5157 | 0.5155 | 0.5065 | 0.5010 | 0.02%  | 0.92%   | 1.47%   |          |
|        | 甲醇/乙醇     |        | 0.4071 | 0.4133 | 0.4120 | 0.4103 | -0.62% | -0.49%  | -0.32%  |          |
|        | 甲醇/丁二烯    |        | 0.2930 | 0.2975 | 0.2925 | 0.2892 | -0.45% | 0.05%   | 0.38%   |          |
|        | 甲醇/LNG    |        | 0.5830 | 0.5856 | 0.5888 | 0.5821 | -0.26% | -0.59%  | 0.09%   |          |
|        | 甲醇/LPG    |        | 0.5026 | 0.5044 | 0.5330 | 0.5925 | -0.19% | -3.05%  | -8.99%  |          |
| MTO/乙烯 |           | 1.1033 | 1.0918 | 1.0788 | 1.0565 | 1.15%  | 2.45%  | 4.68%   |         |          |
| MTO/丙烯 |           | 1.1766 | 1.1681 | 1.2029 | 1.2333 | 0.85%  | -2.63% | -5.67%  |         |          |

6、期现无风险套利

| 2019/4/26 | 进口         | 华东         | 华南         | 山东         | 河南         | 京唐         | 旭阳         | 新奥         | 陕西         | 内蒙         |
|-----------|------------|------------|------------|------------|------------|------------|------------|------------|------------|------------|
| 交割代码      | MA905.CZC  | MA905.CZC  | MA905.CZC  | MA905.CZC  | MA905.CZC  | MA905.CZC  | MA905.CZC  | MA905.CZC  | MA905.CZC  | MA905.CZC  |
| 交割月份      | 2019-05-17 | 2019-05-17 | 2019-05-17 | 2019-05-17 | 2019-05-17 | 2019-05-17 | 2019-05-17 | 2019-05-17 | 2019-05-17 | 2019-05-17 |
| 现货价格      | 2280       | 2285       | 2378       | 2200       | 2100       | 2075       | 2150       | 1900       | 1990       | 1910       |
| 升贴水/运费    | 0          | 0          | 0          | 200        | 200        | 200        | 260        | 600        | 450        | 550        |
| 期货价格      | 2290       | 2290       | 2290       | 2290       | 2290       | 2290       | 2290       | 2290       | 2290       | 2290       |
| 基差        | -10        | -5         | 88         | 110        | 10         | -15        | 120        | 210        | 150        | 170        |
| 交易费用      | 0.4        | 0.4        | 0.4        | 0.4        | 0.4        | 0.4        | 0.4        | 0.4        | 0.4        | 0.4        |
| 交割费用      | 1          | 1          | 1          | 1          | 1          | 1          | 1          | 1          | 1          | 1          |
| 检验费用      | 0.7        | 0.7        | 0.7        | 0.0        | 0.0        | 0.7        | 0.0        | 0.0        | 0.7        | 0.7        |
| 出入库费用     | 10         | 10         | 10         | 0          | 0          | 0          | 0          | 0          | 10         | 10         |
| 仓储费用      | 26.7       | 26.7       | 26.7       | 26.7       | 26.7       | 60.0       | 26.7       | 26.7       | 26.7       | 26.7       |
| 其他费用      | 0          | 0          | 0          | 0          | 0          | 0          | 0          | 0          | 0          | 0          |
| 现货利息      | 8          | 8          | 8          | 8          | 7          | 7          | 8          | 7          | 9          | 9          |
| 保证金利息     | 1          | 1          | 1          | 1          | 1          | 1          | 1          | 1          | 1          | 1          |
| 增值税       | 1          | 1          | -10        | -13        | -1         | 2          | -14        | -24        | -17        | -20        |
| 成本合计      | 49         | 48         | 38         | 24         | 35         | 72         | 23         | 11         | 31         | 29         |
| 交割获利      | -39        | -43        | -125       | -134       | -45        | -57        | -143       | -221       | -181       | -199       |

甲醇期现

7、价格波动区间

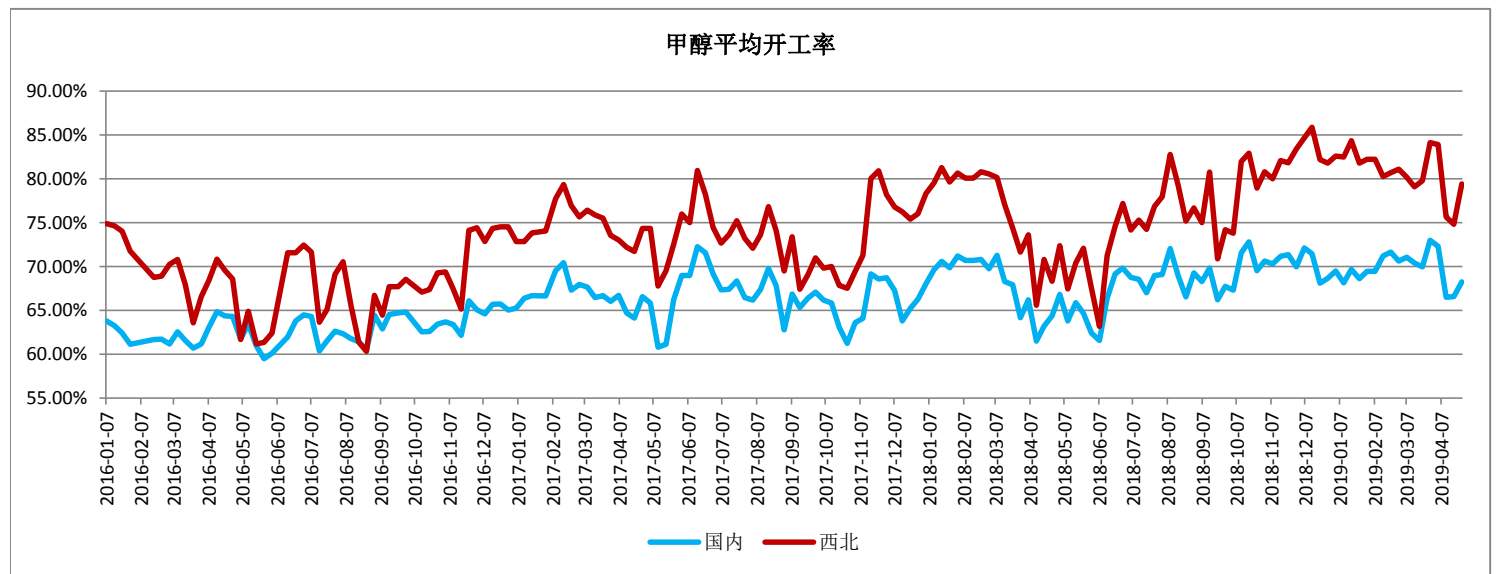




甲醇周报 (VIP版)

8、国内装置

| 厂家     | 片区   | 省市     | 产能   | 原料  | 运行情况               | 装置计划           | 本周产能 | 下周产能 | 4月产量损失 | 5月产量损失 | 6月产量损失 | 7月产量损失 |
|--------|------|--------|------|-----|--------------------|----------------|------|------|--------|--------|--------|--------|
| 新奥达旗   | 西北北线 | 达拉特旗   | 120  | 煤   | 二期4.10检修15天        | 4.25重启, 预计下周产出 |      | 60   | -3.6   |        |        |        |
| 内蒙古久泰  | 西北北线 | 准格尔旗   | 100  | 煤   | 4.24重启产出           |                | 100  |      | -4.8   |        |        |        |
| 内蒙古博源  | 西北北线 | 鄂尔多斯   | 100  | 天然气 | 4.8负荷升至9成, 日产2600  |                |      |      | -1.6   | -0.9   | -0.9   | -0.9   |
| 内蒙古东华  | 西北北线 | 鄂尔多斯   | 60   | 煤   | 计划4.1检修40天         | 计划5.10重启       |      |      | -5.4   | -1.8   |        |        |
| 内蒙古荣信  | 西北北线 | 鄂尔多斯   | 90   | 煤   | 4.7检修              | 4.25重启, 预计下周产出 |      | 90   | -6.2   |        |        |        |
| 易高三维   | 西北北线 | 鄂尔多斯   | 30   | 煤   | 4.10检修30天          | 计划5.10重启       |      |      | -2.1   | -0.9   |        |        |
| 内蒙古国泰  | 西北北线 | 鄂尔多斯   | 40   | 煤   | 10.17恢复            | 计划5月检修20天      |      |      |        | -2.4   |        |        |
| 西北能源   | 西北北线 | 鄂尔多斯   | 30   | 煤   | 计划4.21检修30天        |                | -30  |      | -0.9   | -1.8   |        |        |
| 内蒙金城泰  | 西北南线 | 乌审旗    | 30   | 煤   | 4.18开车             |                |      |      | -1.6   |        |        |        |
| 中煤远兴   | 西北南线 | 乌审旗    | 60   | 煤   | 3.29检修             | 计划4.27重启       |      | 60   | -4.7   |        |        |        |
| 苏里格    | 西北南线 | 乌审旗    | 35   | 天然气 | 停车                 | 4.24重启, 预计下周产出 |      | 35   | -3.2   |        |        |        |
| 中石化长城  | 西北南线 | 宁夏银川   | 60   | 煤   | 4.9恢复正常            |                |      |      | -0.72  |        |        |        |
| 宁夏和宁   | 西北南线 | 宁夏灵武   | 30   | 煤   | 4.8检修30天           | 预计5.8重启        |      |      | -2.0   | -0.7   |        |        |
| 榆林凯越   | 西北南线 | 陕西榆林   | 60   | 煤   | 4.14重启             |                |      |      | -3.6   |        |        |        |
| 兖矿榆林   | 西北南线 | 陕西榆林   | 60   | 煤   | 正常运行               | 检修推迟到6月        |      |      |        |        | -2.7   |        |
| 神木化学   | 西北南线 | 陕西榆林神木 | 60   | 煤   | 12.12重启            | 计划5.20检修30天    |      |      |        | -1.8   | -3.6   |        |
| 延长延安能化 | 西北南线 | 陕西榆林   | 120  | 天然气 | 3.18重启             | 计划7.25检修45天    |      |      |        |        |        | -2.5   |
|        |      |        | 60   | 煤   | 恢复正常               |                |      |      |        |        |        | -1.3   |
| 咸阳化学   | 西北关中 | 陕西咸阳   | 60   | 煤   | 4.11恢复满负荷          |                |      |      | -0.5   |        |        |        |
| 新疆广汇   | 西北其他 | 新疆哈密   | 120  | 煤   | 计划4.15检修15天        | 计划5.1重启        |      |      | -5.4   |        |        |        |
| 新疆新北   | 西北其他 | 五家渠市   | 50   | 煤   | 4.5检修25天           | 计划4.30重启       |      | 50   | -3.8   |        |        |        |
|        |      |        |      |     | 半负荷运行              |                |      |      | -0.9   | -0.9   | -0.9   | -0.9   |
| 青海盐湖   | 西北其他 | 青海格尔木  | 20   | 天然气 | 3.24恢复, 低负荷        |                |      |      | -7.2   | -7.4   | -7.2   | -7.4   |
|        |      |        | 120  | 煤   |                    |                |      |      | -1.8   | -1.9   | -1.8   | -1.9   |
| 青海中浩   | 西北其他 | 青海格尔木  | 60   | 天然气 | 3.16出产品, 目前日产1200  |                |      |      | -7.2   | -7.4   | -7.2   | -7.4   |
| 青海桂鲁   | 西北其他 | 青海西宁   | 80   | 天然气 | 10.29停车, 试车中, 投产未定 |                |      |      | -0.7   |        |        |        |
| 甘肃华亭   | 西北其他 | 甘肃华亭   | 60   | 煤   | 4.21恢复运行           |                | 20   |      | -4.5   | -4.65  | -4.5   | -4.65  |
| 天津碱厂   | 天津   | 天津     | 50   | 煤   | 3.6临时停车            |                |      |      | -1.26  |        |        |        |
| 同煤广发   | 山西   | 大同     | 60   | 煤   | 4.14重启             |                |      |      | -0.8   | -0.9   | -0.9   | -0.9   |
| 五麟焦化   | 山西   | 吕梁汾阳   | 10   | 焦炉气 | 4.3检修              |                |      |      | -0.3   | -0.9   | -0.6   |        |
| 建滔渤海   | 山西   | 长治潞城   | 40   | 焦炉气 | 10万吨4.21停车两个月      |                | -10  |      | -1.8   |        |        |        |
| 建滔万鑫达  | 山西   | 临汾襄汾   | 20   | 焦炉气 | 3.20停车             | 预计月底重启         |      | 20   | -0.3   | -0.6   |        |        |
| 新绛中信   | 山西   | 运城     | 10   | 焦炉气 | 4.21停车一个月          |                | -10  |      | -0.1   |        |        |        |
| 河北中润   | 河北   | 唐山     | 20   | 焦炉气 | 10万吨清明节前恢复         |                |      |      | -0.9   | -0.9   | -0.9   | -0.9   |
| 河北峰峰   | 河北   | 邯郸     | 30   | 焦炉气 | 10万吨停, 20万3.11重启   |                |      |      | -4.1   | -1.5   | -1.4   | -1.5   |
| 山东鲁西   | 山东   | 聊城     | 80   | 煤   | 4.14重启, 负荷8成       |                |      |      | -3.2   |        |        |        |
| 兖矿国宏   | 山东   | 济宁邹城   | 67   | 煤   | 4.19恢复三炉运行         |                | 20   |      | -0.3   |        |        |        |
| 新能凤凰   | 山东   | 枣庄滕州   | 92   | 煤   | 3.26二期36万吨恢复       | 72万吨计划5月检修半个月  |      |      |        | -3.1   |        |        |
| 晋煤中能   | 山东   | 安徽临泉   | 50   | 煤   | 4.26降负, 日产600      |                | -5   |      | -0.3   |        |        |        |
| 江苏恒盛   | 华东   | 江苏新沂   | 20   | 煤   | 恢复正常               |                |      |      | -0.5   |        |        |        |
| 上海焦化   | 华东   | 上海     | 100  | 煤   | 15万吨4.16检修10天      | 预计4.26重启       |      | 15   | -3.4   |        |        |        |
| 鹤壁焦化   | 华中   | 河南鹤壁   | 60   | 煤   | 4.10停车             | 预计4.29重启       |      | 60   | -5.4   | -5.6   | -5.4   | -5.6   |
| 河南心连心  | 华中   | 河南新乡   | 60   | 煤   | 3.26停车             |                |      |      | -9.2   |        |        |        |
| 中海油建滔  | 华南   | 海南东方   | 140  | 天然气 | 4.8检修15天           | 预计4月底重启        |      | 140  | -1.8   | -0.6   |        |        |
|        |      |        | 20   | 天然气 | 11月底停车             | 预计5.10重启       |      |      |        |        |        |        |
| 达州钢铁   | 西南   | 四川达州   | 20   | 焦炉气 | 降负荷, 日产300         |                |      |      | -1.26  |        |        |        |
| 贵州天福   | 西南   | 贵州福泉   | 20   | 煤   | 4.7停车检修            | 计划4.28重启       |      | 20   | -0.9   |        |        |        |
| 昆明钢铁   | 西南   | 云南昆明   | 10   | 煤   | 3.20检修             | 预计4.30重启       |      | 10   |        |        |        |        |
| 大连恒力   | 东北   | 辽宁大连   | 50   | 煤   | 负荷略低, 日产1250       |                |      |      | 3.6    | 3.7    | 3.6    | 3.7    |
| 中安联合   | 华东   | 安徽淮安   | 170  | 煤   | 已中交                | 计划5月中旬投产       |      |      |        | 7.7    | 15.3   | 15.8   |
| 兖矿榆林二期 | 西北   | 陕西榆林   | 80   | 煤   | 建设中                | 计划6月投产         |      |      |        |        | 7.2    | 7.4    |
| 晋煤中能   | 华东   | 安徽临泉   | 30   | 煤   | 建设中                | 计划6月底投产        |      |      |        |        |        | 2.8    |
| 盈德气体   | 华中   | 湖北荆门   | 40   | 煤   | 建设中                | 计划6月底投产        |      |      |        |        |        | 3.7    |
| 内蒙荣信二期 | 西北   | 鄂尔多斯   | 135  | 煤   | 建设中                | 推迟至10月投产       |      |      |        |        |        |        |
|        |      |        | 3024 |     |                    |                | 85   | 560  | -105.3 | -35.6  | -11.9  | -2.5   |



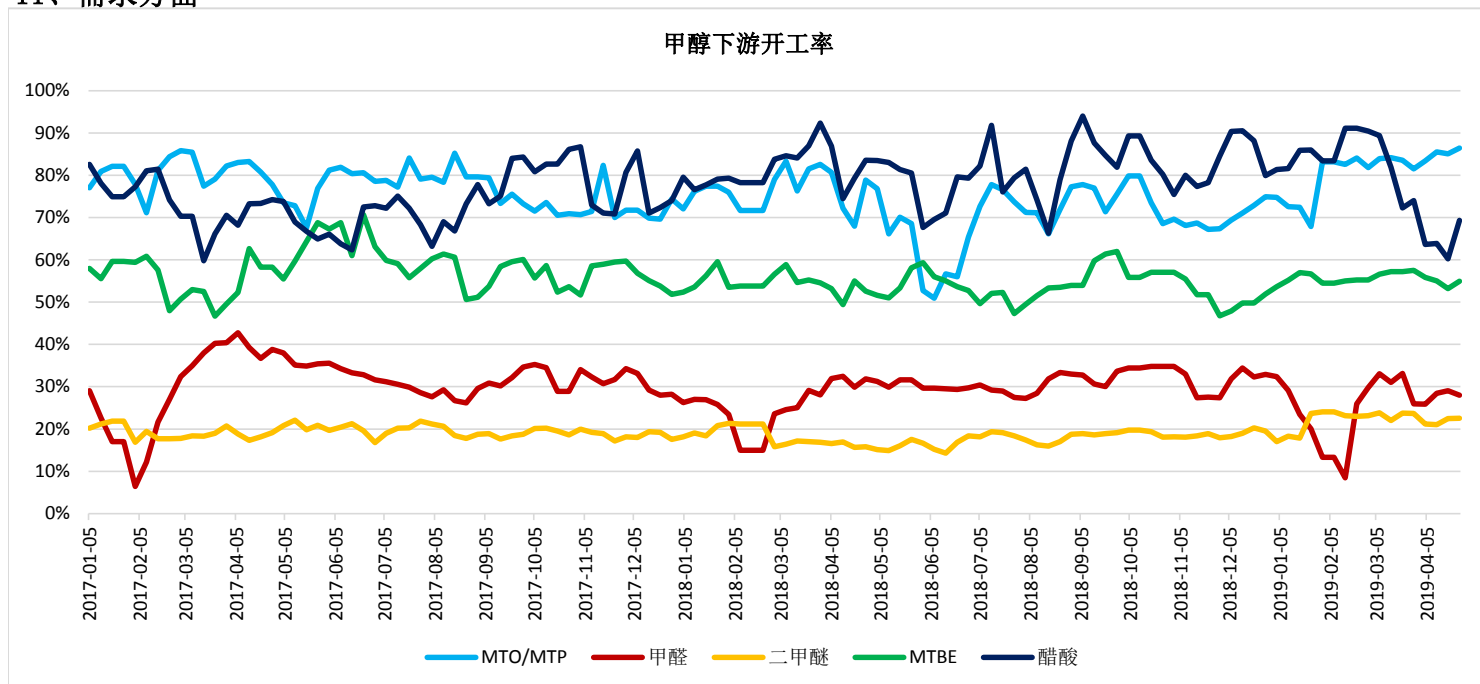
9、国际装置

| 生产商名称              | 区域  | 地区                     | 产能  | 运行情况       | 装置计划        | 4月产量<br>损失 | 5月产量<br>损失 | 6月产量<br>损失 | 7月产量<br>损失 |      |
|--------------------|-----|------------------------|-----|------------|-------------|------------|------------|------------|------------|------|
| 伊朗Panavarar PC     | 中东  | 班德埃纳姆                  | 100 | 稳定运行       | 计划4.28检修10天 | -0.60      | -2.40      |            |            |      |
| 伊朗Kharg PC         | 中东  | 哈尔克岛                   | 66  | 稳定运行       |             |            |            |            |            |      |
| 伊朗Zagros PC        | 中东  | 阿萨鲁耶                   | 330 | 2#4.22重启   |             | -3.96      |            |            |            |      |
| 伊朗Marjan           | 中东  | 阿萨鲁耶                   | 165 | 稳定运行       |             |            |            |            |            |      |
| 伊朗Kavel            | 中东  | 班达尔                    | 230 | 稳定运行       |             | 6.90       | 21.39      | 20.70      | 21.39      |      |
| 沙特Ar-Razi          | 中东  | 阿尔朱拜勒                  | 485 | 稳定运行       |             |            |            |            |            |      |
| 沙特IMC(Sipchem)     | 中东  | 阿尔朱拜勒                  | 100 | 稳定运行       |             |            |            |            |            |      |
| 阿曼Salalah          | 中东  | 塞拉莱                    | 130 | 稳定运行       |             |            |            |            |            |      |
| 阿曼OMC              | 中东  | 苏哈尔                    | 105 | 3.26恢复运行   |             |            |            |            |            |      |
| 卡塔尔QAFAC           | 中东  | 梅萨伊德                   | 99  | 装置不稳       | 计划4月底重启     | -8.91      |            |            |            |      |
| 印尼KMI              | 东南亚 | 博坦                     | 71  | 稳定运行       |             |            |            |            |            |      |
| 文莱BMC              | 东南亚 | 双溪岭                    | 85  | 4.25恢复稳定   |             | -6.38      |            |            |            |      |
| 马油Petronas         | 东南亚 | 纳闽                     | 242 | 稳定运行       |             |            |            |            |            |      |
| 新西兰Methanex        | 新西兰 | 图鲁                     | 190 | 运行稳定       |             |            |            |            |            |      |
|                    |     | 怀塔拉                    | 52  |            |             |            |            |            |            |      |
| 美国OCI Beaumont     | 北美  | 德州博蒙特                  | 93  | 稳定运行       |             |            |            |            |            |      |
| 美国Natgasoline      | 北美  | 德州博蒙特                  | 175 | 稳定运行       |             |            |            |            |            |      |
| 美国塞拉尼斯-三井          | 北美  | 德州莱克查尔斯                | 130 | 稳定运行       |             |            |            |            |            |      |
| 美国Lyondell Basell  | 北美  | Channelview, TX        | 144 | 78万吨恢复运行   |             | -3.28      |            |            |            |      |
| 美国Millennium       | 北美  | Lyondell, DeerPark, TX | 62  | 稳定运行       |             |            |            |            |            |      |
| 美国Methanex         | 北美  | 路易斯安那州盖斯马尔             | 200 | 稳定运行       |             |            |            |            |            |      |
| 特多Methanex         | 南美  | 利萨斯角港口                 | 265 | 稳定运行       |             |            |            |            |            |      |
| 特多MHTL             | 南美  | 利萨斯角港口                 | 400 | 运行正常       |             |            |            |            |            |      |
| Metor&Supermetanol | 南美  | 委内瑞拉, Jose, Anz        | 250 | 检修中        |             | -22.50     |            |            |            |      |
| 智利Methanex         | 南美  | 阿雷纳斯角                  | 172 | 3.15开工6-7成 | 预计5月份恢复     | -5.40      |            |            |            |      |
| Emethanex          | 非洲  | 埃及Damiatta             | 130 | 4.12停车     |             | -7.02      |            |            |            |      |
|                    |     |                        |     |            |             | 4341       | -51.1      | 19.0       | 20.7       | 21.4 |

10、到港情况

|            | 江苏       | 浙江       | 华南    | 其他    | 总到港量     |      | 船名   | 国/地区 | 到达江苏 | 到达浙江 | 到达华南 | 到达其他 | 数量    |
|------------|----------|----------|-------|-------|----------|------|------|------|------|------|------|------|-------|
| 2019-05-02 | 61000    | 65000    | 12000 | 0     | 138000.0 | 5/9  | 永富5  | 伊朗   | 太仓   |      |      |      | 17000 |
| 2019-04-25 | 127780   | 35000    | 10000 | 0     | 172780.0 | 5/1  | 长棠   | 伊朗   | 太仓   |      |      |      | 8000  |
| 2019-04-18 | 70000    | 80000    | 25000 | 0     | 175000.0 | 5/1  | 女王   |      | 太仓   |      |      |      | 5000  |
| 2019-04-11 | 5000     | 25000    | 44000 | 0     | 74000.0  | 5/1  | 丽萨   | 伊朗   |      | 浙江   |      |      | 20000 |
| 2019-04-04 | 50500    | 90000    | 0     | 10000 | 150500.0 | 4/30 | 凯撒   | 伊朗   |      |      | 泉州   |      | 7000  |
| 2019-03-28 | 92000    | 6000     | 12700 | 0     | 110700.0 | 4/29 | 普勒格  |      | 张家港  |      |      |      | 3000  |
| 2019-03-21 | 95000    | 52000    | 12000 | 0     | 159000.0 | 4/28 | 女王   |      |      |      | 珠海   |      | 5000  |
| 2019-03-14 | 81000    | 93000    | 13000 | 0     | 187000.0 | 4/28 | 丽萨   | 伊朗   |      | 宁波   |      |      | 20000 |
| 2019-03-07 | 68700    | 30000    | 14000 | 0     | 112700.0 | 4/28 | 阿巴哈  |      |      | 浙江   |      |      | 25000 |
| 2019-02-28 | 62443.42 | 86000    | 20000 | 0     | 168443.4 | 4/27 | 玛丽琥珀 | 伊朗   | 连云港  |      |      |      | 30000 |
| 2019-02-21 | 79000    | 41500    | 29000 | 0     | 149500.0 | 4/27 | 石灰星系 |      | 连云港  |      |      |      | 15000 |
| 2019-02-14 | 120000   | 45000    | 42000 | 0     | 207000.0 | 4/24 | 玛丽   |      | 连云港  |      |      |      | 29000 |
| 2019-02-07 | 42000    | 71000    | 5000  | 10000 | 128000.0 | 4/24 | 阿巴哈  |      |      | 宁波   |      |      | 15000 |
| 2019-01-31 | 90749.6  | 25000    | 60290 | 0     | 176039.6 | 4/24 | 安心   | 伊朗   |      | 浙江   |      |      | 20000 |
| 2019-01-24 | 75500    | 44000    | 16000 | 0     | 135500.0 | 4/22 | 卡西姆  | 沙特   |      |      | 泉州   |      | 10000 |
| 2019-01-17 | 102368.8 | 0        | 25000 | 0     | 127368.8 | 4/22 | 碧玺   |      | 太仓   |      |      |      | 20000 |
| 2019-01-10 | 128750   | 41221.26 | 20000 | 0     | 189971.3 | 4/20 | 爱丽丝  |      | 连云港  |      |      |      | 30000 |
| 2019-01-03 | 66300    | 25000    | 35500 | 0     | 126800.0 | 4/20 | 玛塔   |      | 太仓   |      |      |      | 31780 |
| 2018-12-27 | 53000    | 31300    | 18000 | 10000 | 112300.0 | 4/19 | 攻击   |      | 太仓   |      |      |      | 12000 |
| 2018-12-20 | 135565   | 0        | 20000 | 0     | 155565.0 | 4/19 | 攻击   |      | 太仓   |      |      |      | 5000  |

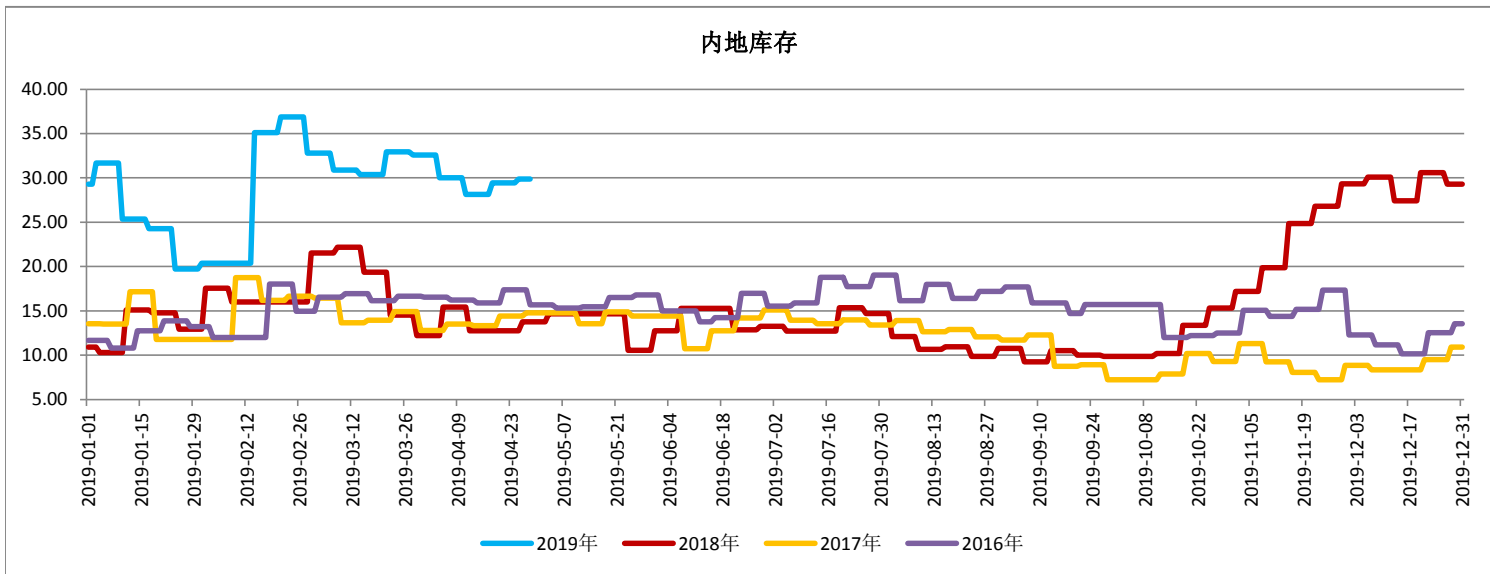
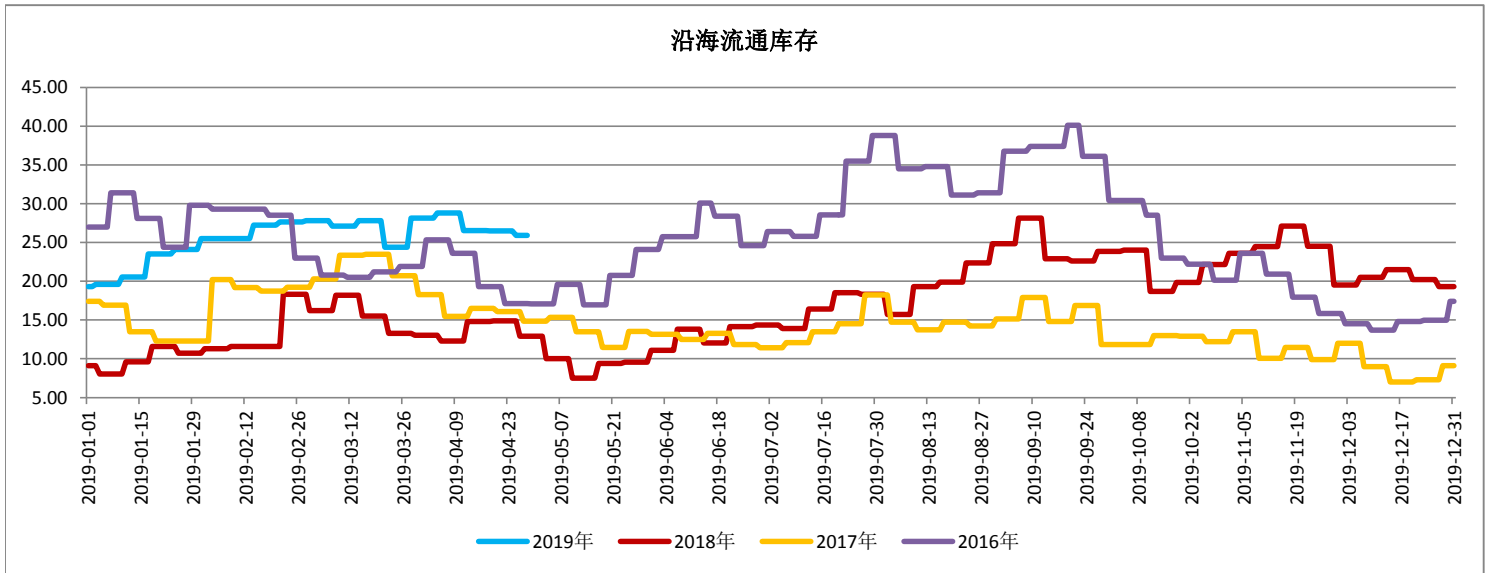
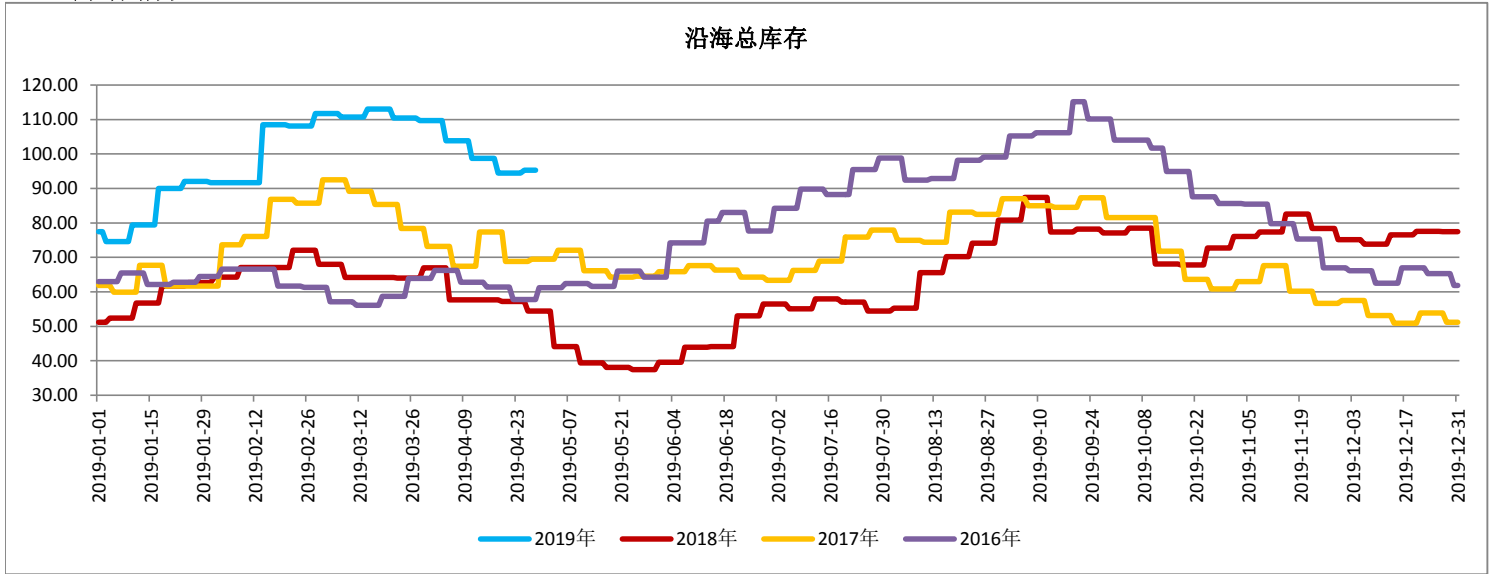
11、需求方面



| 企业名称  | 片区 | 地区     | 核心技术     | 烯烃产能 | 运行情况        | 装置计划        | 4月需求损失 | 5月需求损失 | 6月需求损失 | 7月需求损失 |
|-------|----|--------|----------|------|-------------|-------------|--------|--------|--------|--------|
| 神华宁煤  | 西北 | 宁夏宁东   | MTP      | 100  | 装置恢复正常      |             |        |        |        |        |
| 大唐多伦  | 西北 | 内蒙多伦   | MTP      | 46   | MTP暂停开车     |             | -12.4  | -12.8  | -12.4  | -12.8  |
| 神华包头  | 西北 | 内蒙包头   | DMTO     | 60   | 甲醇及烯烃运行正常   |             |        |        |        |        |
| 中原石化  | 华中 | 河南濮阳   | SMT0     | 20   | 2.17投料运行    |             |        |        |        |        |
| 宁波富德  | 华东 | 浙江宁波   | DMTO+OCU | 60   | 2.28恢复      |             |        |        |        |        |
| 南京诚志  | 华东 | 江苏南京   | UOP      | 30   | 稳定运行        |             |        |        |        |        |
| 延长中煤  | 西北 | 榆林靖边   | DMTO     | 60   | 运行正常        |             |        |        |        |        |
| 中煤榆林  | 西北 | 榆林横榆   | DMTO     | 60   | 1.29重启      |             |        |        |        |        |
| 蒲城清洁  | 西北 | 陕西蒲城   | DMTO-II  | 70   | 运行正常        |             |        |        |        |        |
| 宁夏宝丰  | 西北 | 灵武宁东   | DMTO     | 60   | 满负荷         |             |        |        |        |        |
| 山东联泓  | 山东 | 滕州     | DMTO     | 37   | 满负荷运行       |             | -0.5   |        |        |        |
| 浙江兴兴  | 华东 | 浙江嘉兴   | DMTO     | 69   | 恢复正常        |             | -0.2   |        |        |        |
| 阳煤恒通  | 山东 | 临沂     | UOP      | 30   | 3.14负荷8-9成  | 计划5月检修20天   | -0.9   | -5.4   |        |        |
| 神华榆林  | 西北 | 陕西榆林   | DMTO     | 60   | 恢复满负荷       |             |        |        |        |        |
| 中煤蒙大  | 西北 | 鄂尔多斯   | DMTO     | 60   | 运行正常, 甲醇外采  |             |        |        |        |        |
| 神华新疆  | 西北 | 乌鲁木齐   | DMTO     | 68   | 运行正常        |             |        |        |        |        |
| 中天合创  | 西北 | 内蒙乌审旗  | SMT0     | 137  | 恢复正常        |             |        |        |        |        |
| 常州富德  | 华东 | 江苏常州   | DMTO     | 30   | 停车检修        |             |        |        |        |        |
| 盛虹斯尔邦 | 华东 | 江苏连云港  | MTO      | 80   | 稳定运行        |             |        |        |        |        |
| 青海盐湖  | 西北 | 青海格尔木  | DMTO     | 30   | 4.24恢复      |             | -3.8   |        |        |        |
| 延安能化  | 西北 | 陕西延安富县 | MTO      | 60   | 甲醇重启, MTO正常 | 计划7.25检修45天 |        |        |        | -3.8   |
| 久泰能源  | 西北 | 内蒙鄂尔多斯 | MTO      | 60   | 4.8检修       | 预计5月重启      |        | 16.7   | 16.2   | 16.7   |
| 鲁西化工  | 山东 | 聊城     | MTO      | 30   | 已建成         | 计划5月投产      |        | 8.4    | 8.1    | 8.4    |
| 中安联合  | 华东 | 安徽淮南   | SMT0     | 70   | 已中交         | 计划6月中旬投产    |        |        | 9.5    | 19.5   |
| 诚志二期  | 华东 | 江苏南京   | MTO      | 60   | 已建成         | 计划7月投产      |        |        |        | 16.7   |
| 宝丰二期  | 西北 | 宁夏宁东   | MTO      | 60   | 已建成         | 计划10月投产     |        |        |        |        |
| 1335  |    |        |          |      |             |             | -19.0  | 6.9    | 21.3   | 44.8   |



12、库存情况



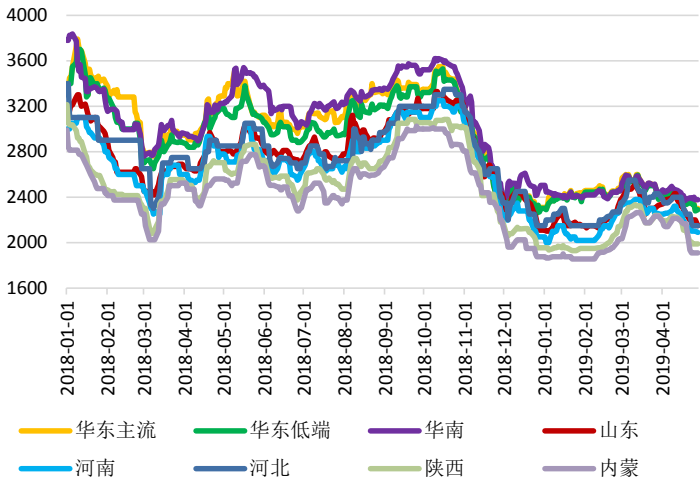
13、供需平衡表

|        |        | 1月     | 2月      | 3月     | 4月     | 5月      | 6月      | 7月      | 8月     | 9月      | 10月    | 11月     | 12月    | 合计   |
|--------|--------|--------|---------|--------|--------|---------|---------|---------|--------|---------|--------|---------|--------|------|
| 2018年  | 产量     | 411    | 370     | 399    | 359    | 383     | 394     | 378     | 394    | 405     | 414    | 397     | 410    | 4715 |
|        | 进口     | 80     | 60      | 73     | 60     | 52      | 46      | 50      | 71     | 54      | 67     | 58      | 72     | 743  |
|        | 供给合计   | 491    | 430     | 472    | 419    | 435     | 440     | 429     | 466    | 459     | 480    | 455     | 482    | 5458 |
|        | 产量同比   | 8.71%  | 1.69%   | 3.13%  | -0.81% | 5.97%   | 5.63%   | -0.43%  | 1.13%  | 7.73%   | 10.92% | 3.96%   | 6.15%  |      |
|        | 进口同比   | 1.43%  | -11.57% | 38.45% | 8.87%  | -20.11% | -34.39% | -41.28% | 2.69%  | -30.66% | 17.88% | -30.31% | 40.71% |      |
|        | 供给同比   | 7.46%  | -0.39%  | 7.37%  | 0.48%  | 1.97%   | -0.69%  | -7.97%  | 1.37%  | 1.17%   | 11.84% | -2.17%  | 10.18% |      |
|        | 产量累计同比 | 8.71%  | 5.26%   | 4.53%  | 3.24%  | 3.77%   | 4.08%   | 3.42%   | 3.12%  | 3.64%   | 4.38%  | 4.33%   | 4.48%  |      |
|        | 进口累计同比 | 1.43%  | -4.58%  | 6.83%  | 7.28%  | 1.68%   | -4.80%  | -11.40% | -9.60% | -12.22% | -9.72% | -11.97% | -8.67% |      |
| 供给累计同比 | 7.46%  | 3.65%  | 4.88%   | 3.83%  | 3.46%  | 2.76%   | 1.14%   | 1.17%   | 1.17%  | 2.20%   | 1.79%  | 2.47%   |        |      |
| 2019年  | 产量     | 407    | 370     | 416    | 384    | 430     | 459     | 453     | 466    | 468     |        |         |        |      |
|        | 进口     | 89     | 73      | 67     | 65     | 80      | 78      | 85      | 86     | 83      |        |         |        |      |
|        | 供给合计   | 496    | 443     | 483    | 449    | 510     | 537     | 538     | 552    | 551     |        |         |        |      |
|        | 产量同比   | -0.93% | -0.04%  | 4.35%  | 7.06%  | 12.32%  | 16.35%  | 19.78%  | 18.10% | 15.46%  |        |         |        |      |
|        | 进口同比   | 11.33% | 21.92%  | -7.87% | 7.84%  | 53.34%  | 70.78%  | 68.41%  | 20.92% | 54.58%  |        |         |        |      |
|        | 供给同比   | 1.06%  | 3.01%   | 2.46%  | 7.17%  | 17.24%  | 22.02%  | 25.51%  | 18.53% | 20.04%  |        |         |        |      |
|        | 产量累计同比 | -0.93% | -0.51%  | 1.14%  | 2.52%  | 4.47%   | 6.49%   | 8.36%   | 9.60%  | 10.28%  |        |         |        |      |
|        | 进口累计同比 | 11.33% | 15.86%  | 7.71%  | 7.73%  | 15.06%  | 21.96%  | 27.52%  | 26.57% | 29.32%  |        |         |        |      |
| 供给累计同比 | 1.06%  | 1.97%  | 2.14%   | 3.30%  | 6.00%  | 8.63%   | 10.95%  | 11.94%  | 12.86% |         |        |         |        |      |

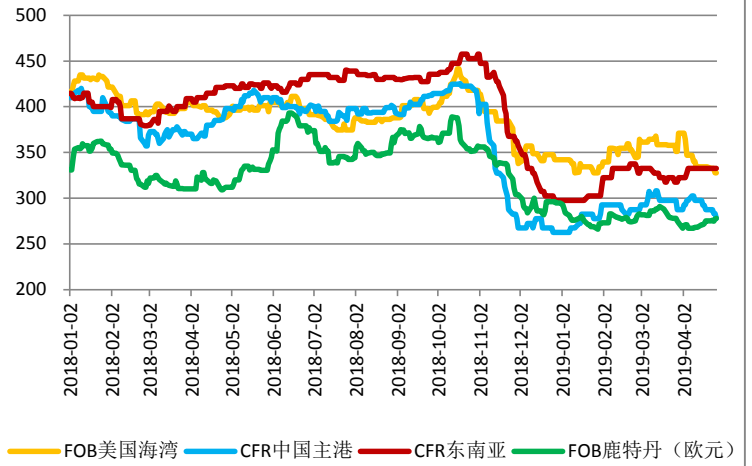
|         | 期初库存   | 产量     | 进口量   | 供给     | 消费量    | 出口量  | 需求     | 平衡缺口   | 期末库存   | 库存消费比  | 累计供给    | 累计需求    | 供需缺口   |
|---------|--------|--------|-------|--------|--------|------|--------|--------|--------|--------|---------|---------|--------|
| 2018-01 | 62.15  | 411.01 | 79.72 | 490.73 | 470.89 | 0.12 | 471.01 | 19.72  | 81.87  | 17.39% | 490.73  | 471.01  | 19.72  |
| 2018-02 | 81.87  | 370.32 | 59.73 | 430.05 | 421.66 | 0.77 | 422.44 | 7.61   | 89.48  | 21.22% | 920.78  | 893.45  | 27.33  |
| 2018-03 | 89.48  | 398.83 | 73.01 | 471.84 | 481.28 | 0.90 | 482.18 | -10.34 | 79.14  | 16.44% | 1392.61 | 1375.62 | 16.99  |
| 2018-04 | 79.14  | 358.76 | 60.28 | 419.04 | 428.98 | 0.98 | 429.96 | -10.92 | 68.22  | 15.90% | 1811.65 | 1805.58 | 6.07   |
| 2018-05 | 68.22  | 382.96 | 52.17 | 435.13 | 446.80 | 4.19 | 450.99 | -15.86 | 52.36  | 11.72% | 2246.78 | 2256.57 | -9.79  |
| 2018-06 | 52.36  | 394.30 | 45.91 | 440.21 | 421.75 | 0.55 | 422.30 | 17.91  | 70.27  | 16.66% | 2686.99 | 2678.87 | 8.12   |
| 2018-07 | 70.27  | 378.24 | 50.48 | 428.72 | 428.85 | 0.96 | 429.82 | -1.10  | 69.17  | 16.13% | 3115.71 | 3108.69 | 7.02   |
| 2018-08 | 69.17  | 394.36 | 71.46 | 465.82 | 438.90 | 4.49 | 443.40 | 22.42  | 91.59  | 20.87% | 3581.53 | 3552.09 | 29.44  |
| 2018-09 | 91.59  | 405.27 | 53.77 | 459.04 | 456.95 | 6.76 | 463.71 | -4.67  | 86.92  | 19.02% | 4040.57 | 4015.80 | 24.77  |
| 2018-10 | 86.92  | 413.74 | 66.55 | 480.29 | 471.91 | 2.02 | 473.93 | 6.36   | 93.28  | 19.77% | 4520.86 | 4489.73 | 31.13  |
| 2018-11 | 93.28  | 397.29 | 58.05 | 455.34 | 439.11 | 5.01 | 444.12 | 11.22  | 104.50 | 23.80% | 4976.20 | 4933.85 | 42.35  |
| 2018-12 | 104.50 | 410.09 | 71.72 | 481.82 | 474.71 | 4.87 | 479.58 | 2.24   | 106.74 | 22.49% | 5458.02 | 5413.43 | 44.59  |
| 2019-01 | 106.74 | 407.19 | 88.75 | 495.94 | 483.73 | 6.93 | 490.66 | 5.28   | 112.02 | 23.16% | 495.94  | 490.66  | 5.28   |
| 2019-02 | 112.02 | 370.18 | 72.82 | 443.00 | 409.46 | 0.98 | 410.43 | 32.57  | 144.59 | 35.31% | 938.94  | 901.09  | 37.85  |
| 2019-03 | 144.59 | 416.19 | 67.26 | 483.45 | 484.57 | 1.18 | 485.74 | -2.29  | 142.30 | 29.37% | 1422.40 | 1386.84 | 35.56  |
| 2019-04 | 142.30 | 384.10 | 65.00 | 449.10 | 463.53 | 0.75 | 464.28 | -15.18 | 127.12 | 27.43% | 1871.50 | 1851.11 | 20.38  |
| 2019-05 | 127.12 | 430.13 | 80.00 | 510.13 | 492.66 | 1.00 | 493.66 | 16.47  | 143.60 | 29.15% | 2381.63 | 2344.77 | 36.86  |
| 2019-06 | 143.60 | 458.75 | 78.41 | 537.16 | 497.56 | 1.00 | 498.56 | 38.60  | 182.19 | 36.62% | 2918.79 | 2843.34 | 75.45  |
| 2019-07 | 182.19 | 453.07 | 85.02 | 538.08 | 518.93 | 1.00 | 519.93 | 18.15  | 200.34 | 38.61% | 3456.87 | 3363.27 | 93.60  |
| 2019-08 | 200.34 | 465.74 | 86.40 | 552.14 | 527.95 | 1.00 | 528.95 | 23.19  | 223.53 | 42.34% | 4009.01 | 3892.22 | 116.79 |
| 2019-09 | 223.53 | 467.92 | 83.12 | 551.03 | 541.34 | 1.00 | 542.34 | 8.69   | 232.22 | 42.90% | 4560.05 | 4434.56 | 125.48 |

14、价格/价差/价比

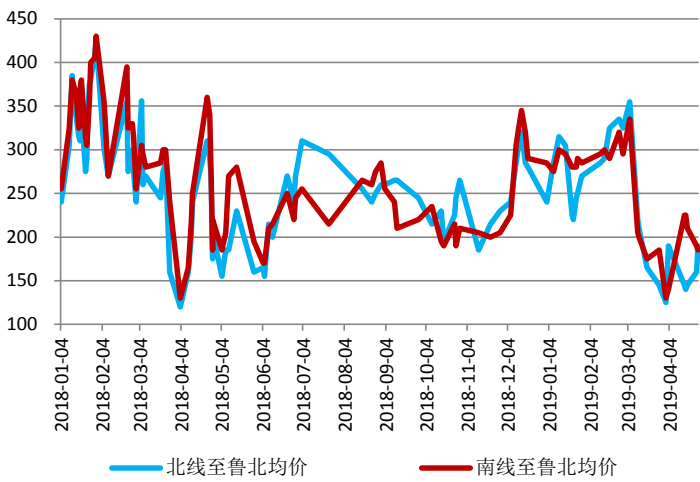
现货价格



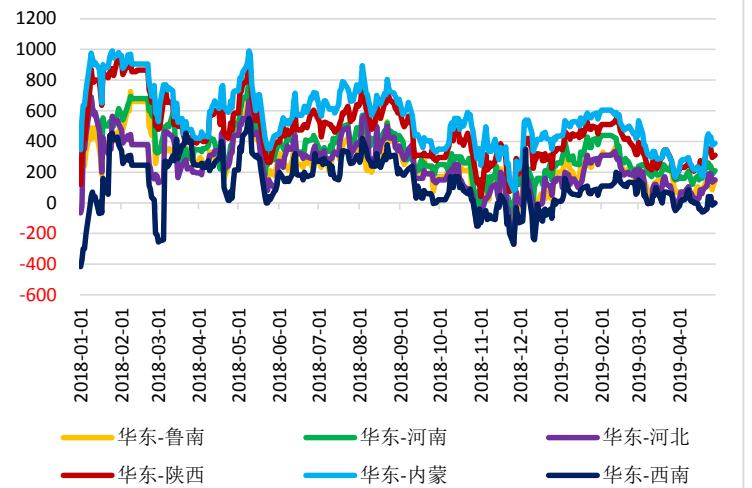
港口到岸价



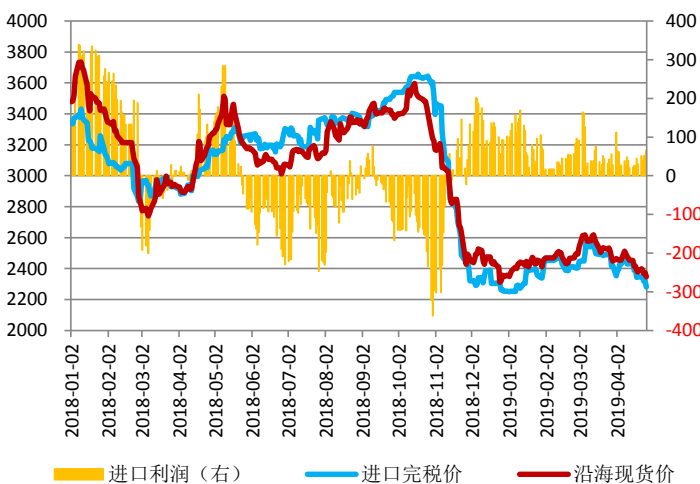
甲醇运费



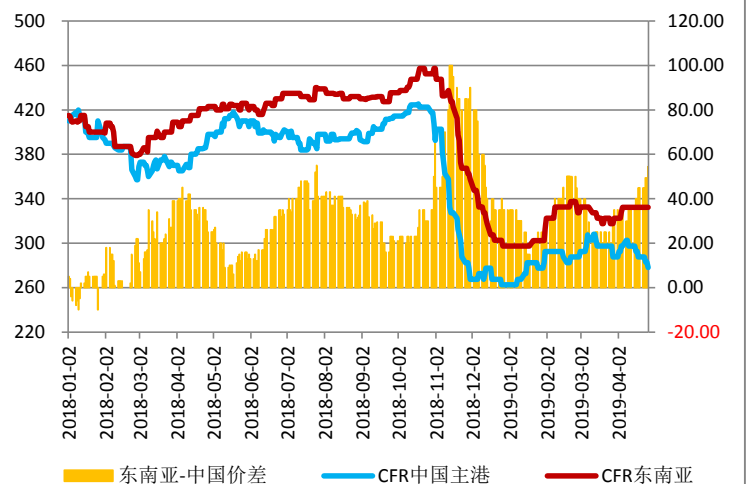
区域价差



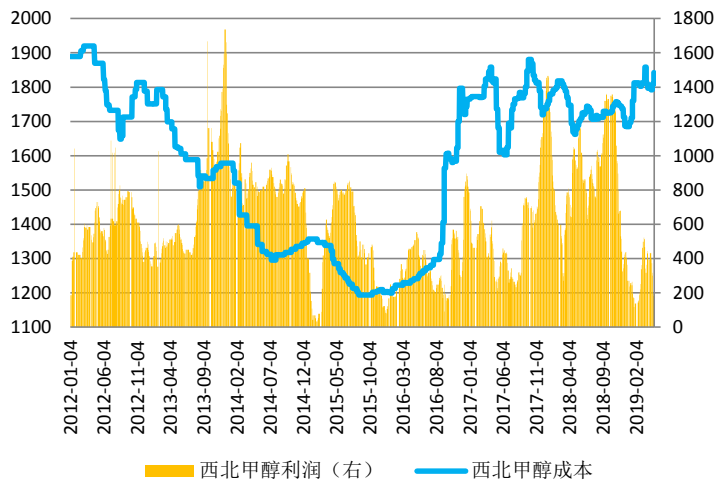
进口成本及利润



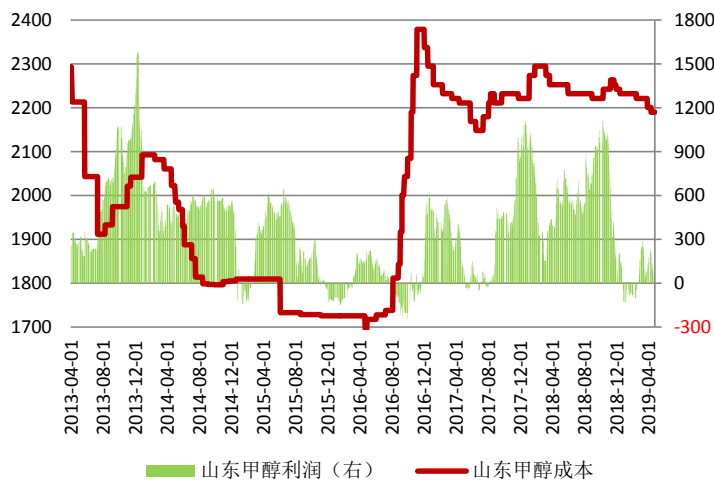
东南亚-中国转口利润



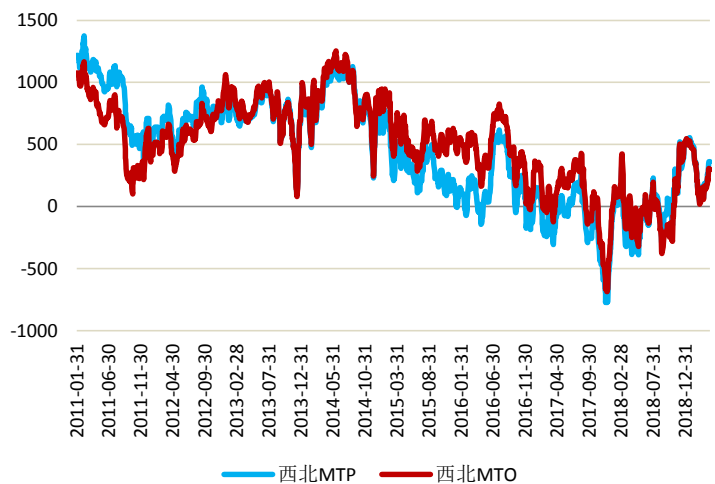
西北甲醇成本及利润



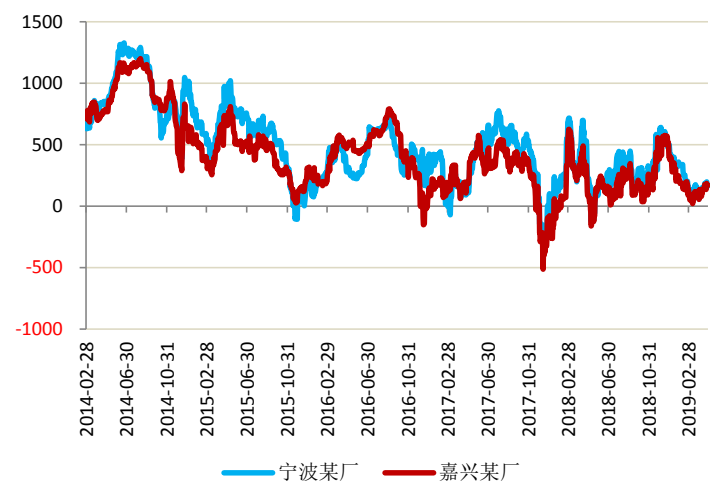
山东甲醇成本及利润



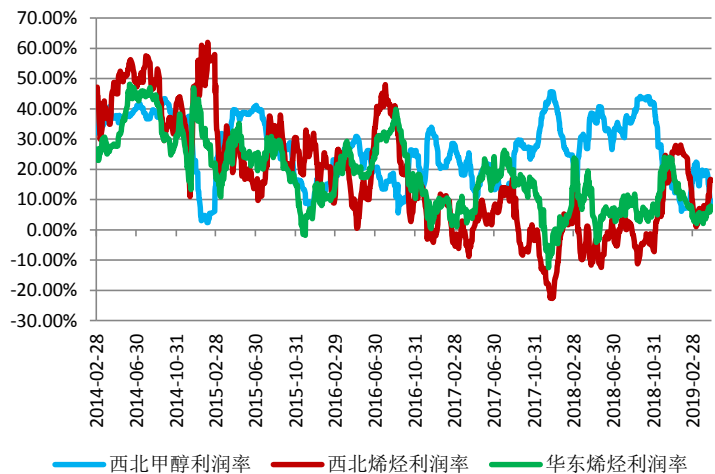
西北烯烃利润



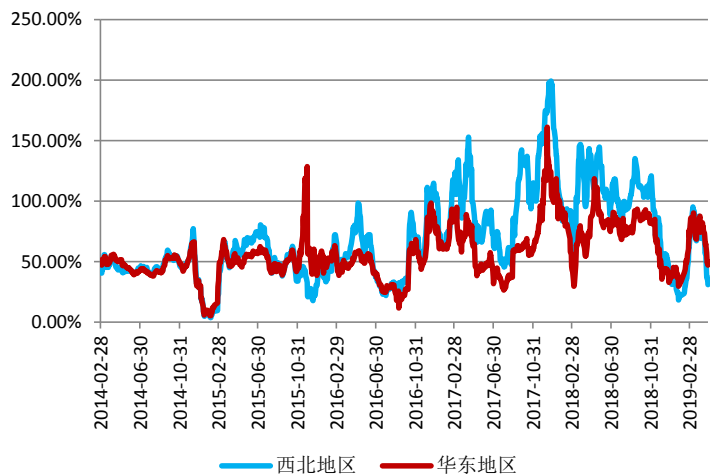
华东烯烃利润



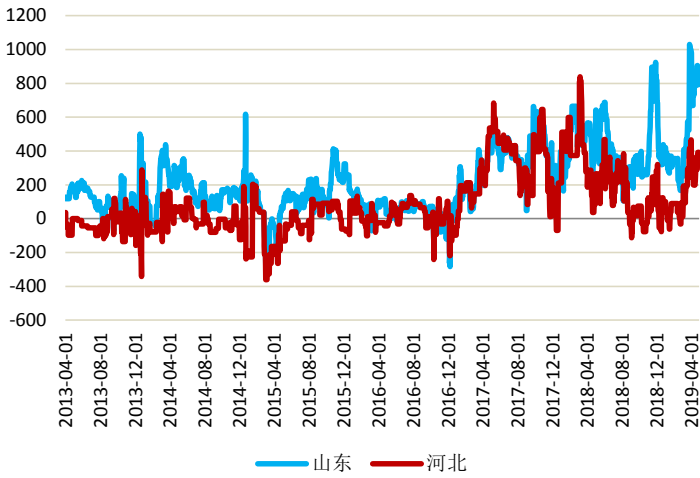
行业利润率



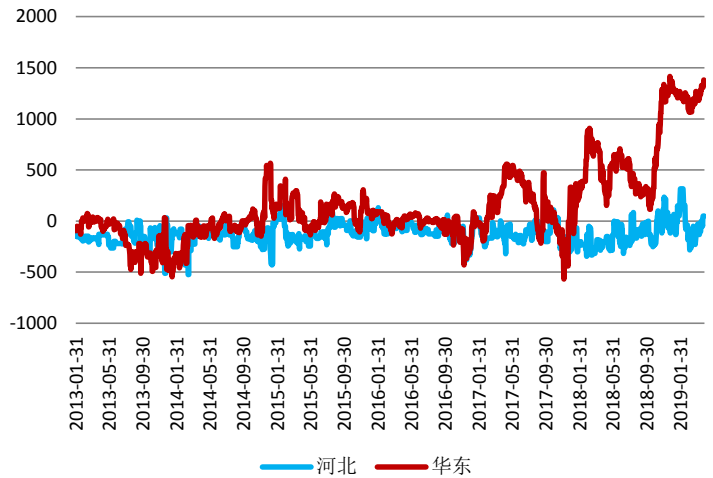
上游行业利润占比



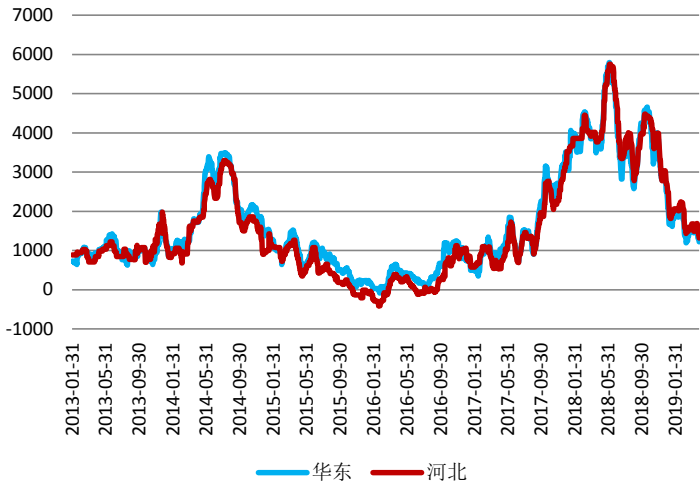
甲醛利润



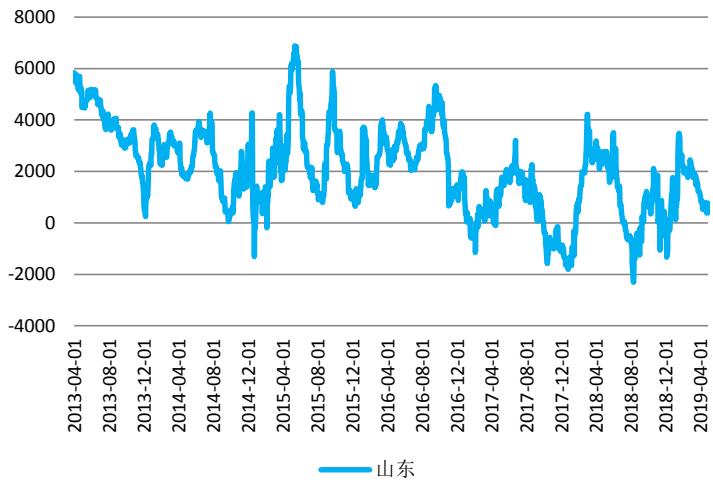
二甲醚利润



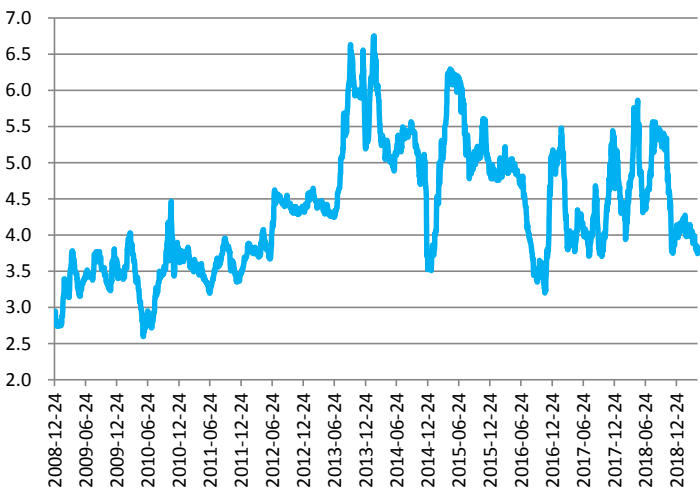
醋酸利润



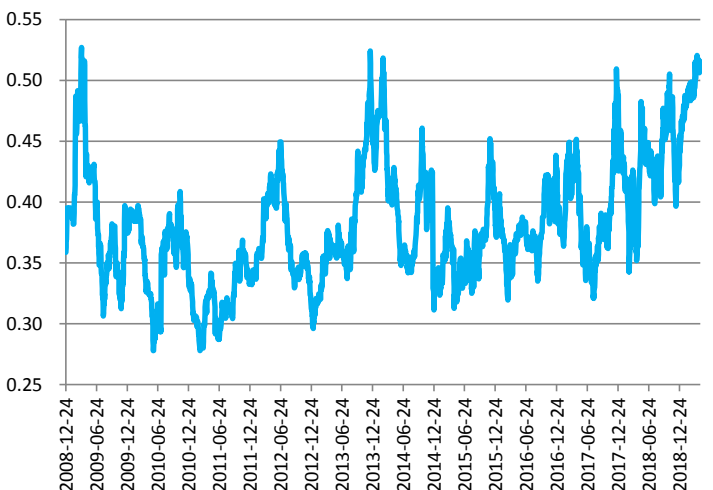
MTBE利润



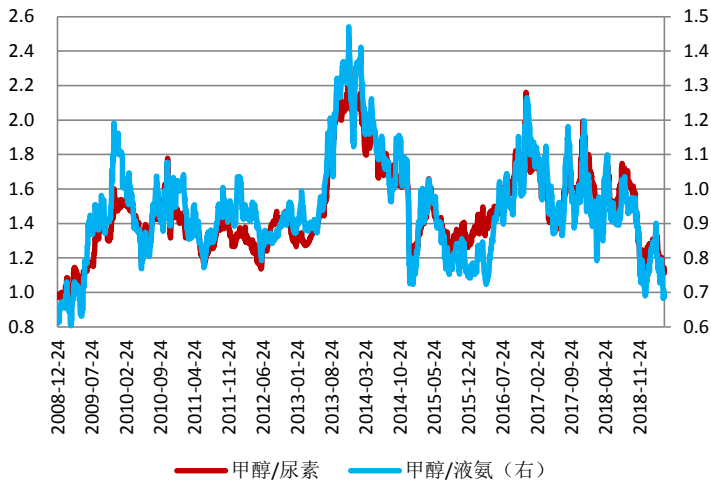
甲醇动力煤比价



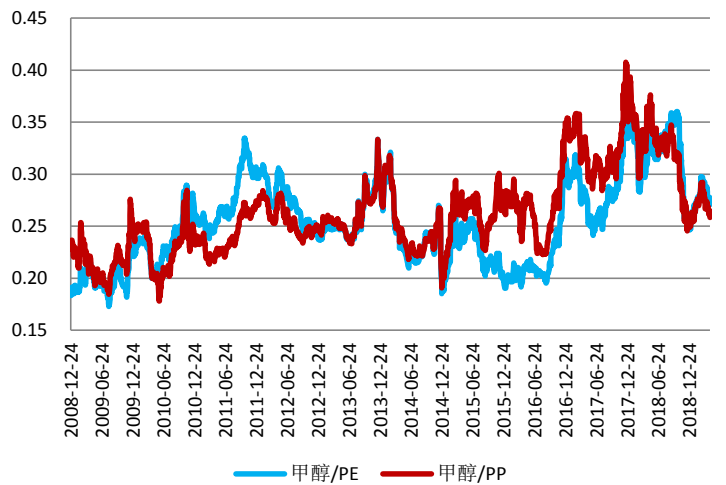
甲醇乙二醇比价



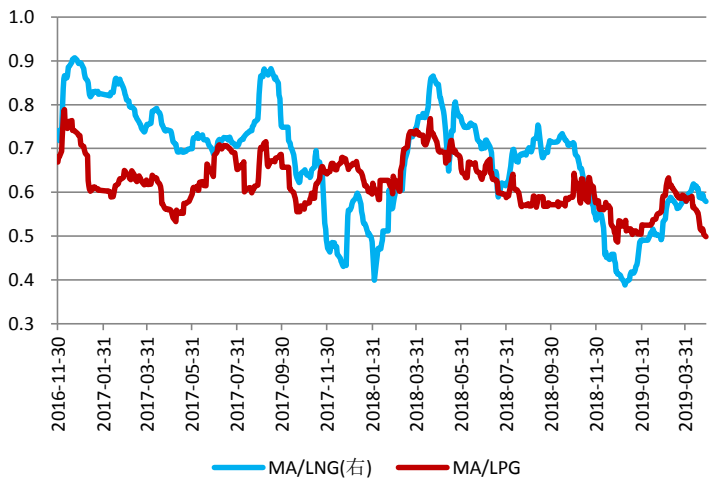
甲醇尿素比价



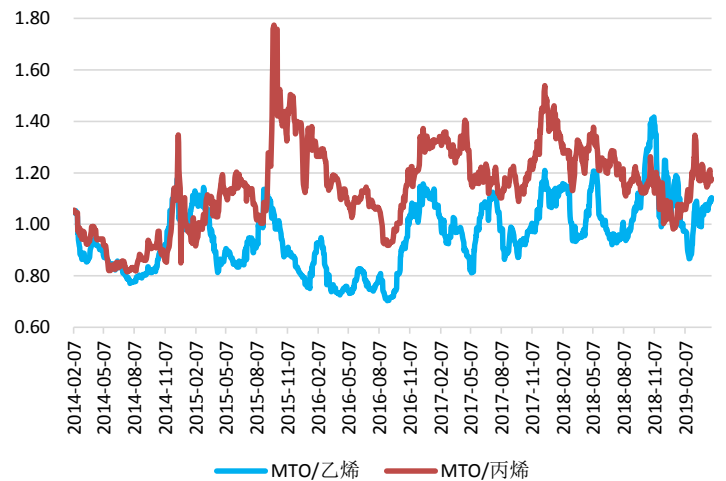
甲醇聚烯烃比价



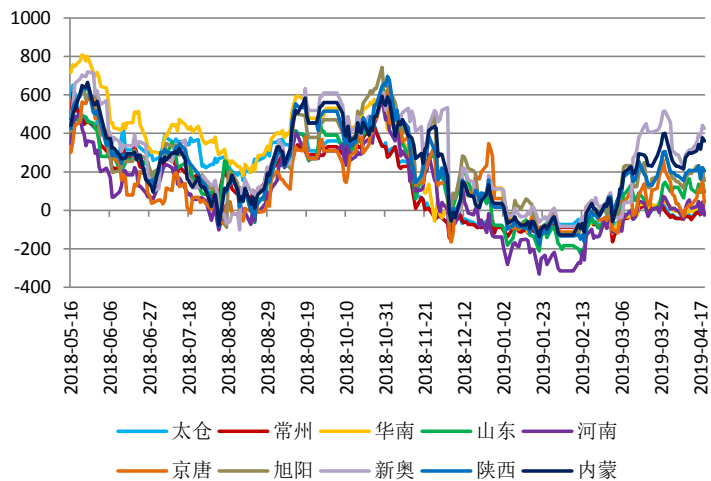
甲醇液化气比价



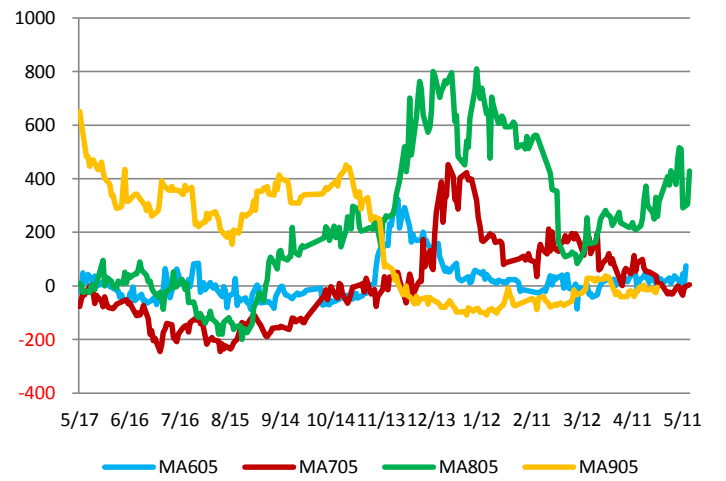
MTO与外采烯烃比价



各地现货-MA05

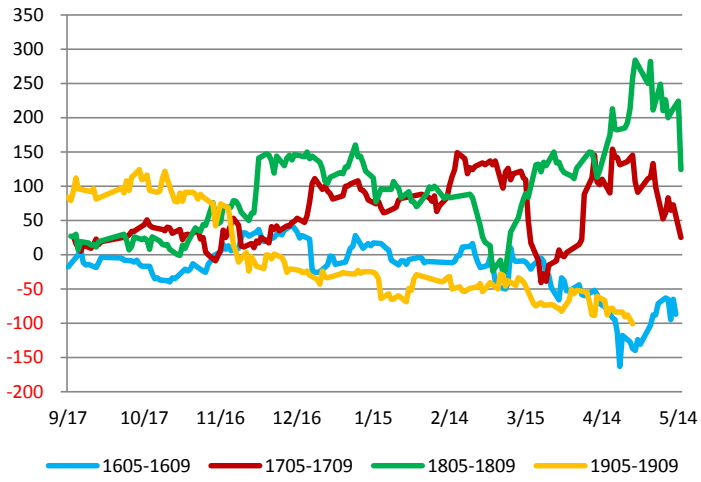


华东-MA05

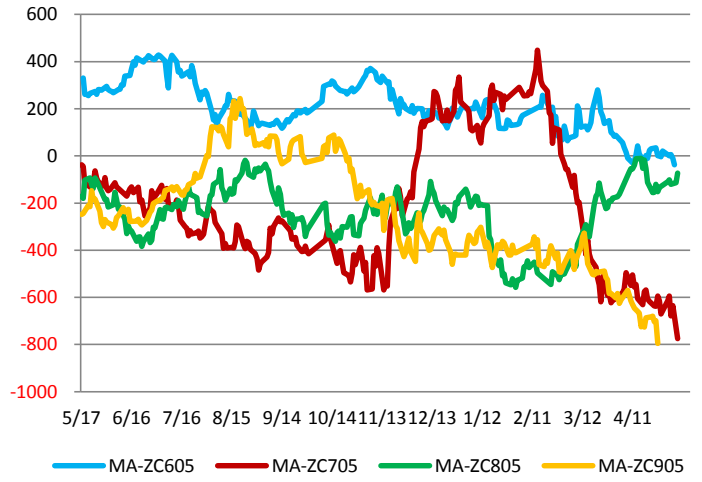




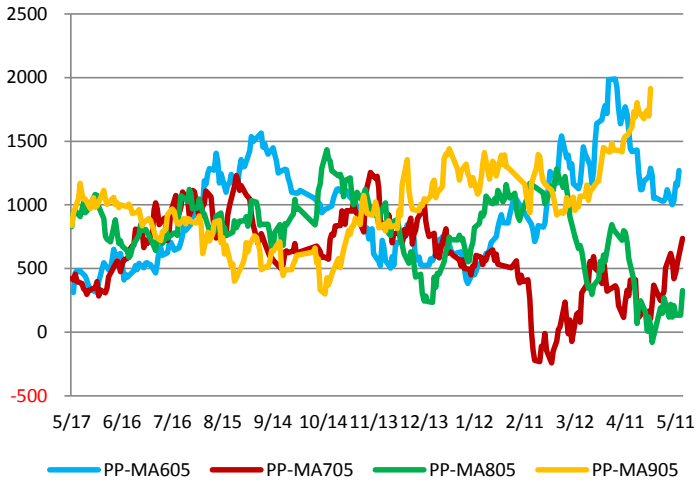
五九价差



MA-ZC05



PP-MA05



## 免责声明

- 本研究报告由一德期货有限公司（以下简称一德期货）向其服务对象提供，无意针对或打算违反任何国家、地区或其它法律管辖区域内的法律法规。未经一德期货事先书面授权许可，任何机构或个人不得更改或以任何方式引用、转载、发送、传播或复制本报告。
- 本研究报告属于机密材料，其所载的全部内容仅提供给服务对象做参考之用，并不构成对服务对象的决策建议。一德期货不会视本报告服务对象以外的任何接收人为其服务对象。如果接收人并非一德期货关于本报告的服务对象，请及时退回并删除。
- 一德期货认为本报告所载内容及观点客观公正，但不担保其内容的准确性或完整性。本报告所载内容反映的是一德期货在发表本报告当时的判断，一德期货可发出其它与本报告所载内容不一致或有不同结论的报告，但没有义务和责任去及时更新本报告涉及的内容并通知服务对象。一德期货也不需要采取任何行动以确保本报告涉及的内容适合于服务对象。服务对象不应单纯依靠本报告而取代自身的独立判断。一德期货不对因使用本报告的材料而导致的损失负任何责任。
- 本研究报告可能附带其它网站的地址或超级链接，对于可能涉及的一德期货网站以外的地址或超级链接，一德期货不对其内容负责。本报告提供这些地址或超级链接的目的仅是便于服务对象使用，链接网站的内容不构成本报告的任何部分，服务对象需自行承担浏览这些网站的费用或风险。
- 除非另有说明，所有在本报告中使用的商标、服务标识及标记均为一德期货的商标、服务标识及标记，所有本报告中的材料的版权均属于一德期货。
- 一德期货有权在发送本报告前使用本报告所涉及的研究或分析内容。
- 一德期货版权所有，并保留一切权利。



公司总部：022-58298788 市场发展部：022-28130292  
研究院：022-23303538 机构业务部：022-58298788/6111  
地址：天津市和平区解放北路188号信达广场16层  
邮编：300042

一德期货有限公司 北京北三环东路营业部 100013  
北京市东城区北三环东路36号环球贸易中心E座7层702-703  
Tel：010-8831 2088  
一德期货有限公司 上海营业部 200063  
上海市普陀区中山北路2550号物贸中心大厦1604-1608 室  
Tel：021-6257 3180  
一德期货有限公司 天津营业部 300021  
天津市和平区南马路11号、13号-2352、2353-1号（和平  
创新大厦A座25楼2352、2353-1号）  
Tel：022-2813 9206  
一德期货有限公司 天津滨海新区营业部 300457  
天津市经济技术开发区第二大街泰达MSD-G1座3A层10室  
Tel：022-5982 0932  
一德期货有限公司 大连营业部 116023  
辽宁省大连市沙河口区会展路129号大连国际金融中心A座  
大连期货大厦2303、2310号房间  
Tel：0411-8480 6701

一德期货有限公司 郑州营业部 450008  
河南省郑州市金水区未来大道69号未来大厦803-805室  
Tel：0371-6561 2079  
一德期货有限公司 淄博营业部 255000  
山东省淄博市高新区柳泉路125号先进陶瓷产业创新区A座806、  
807房间  
Tel：0533-3586 709  
一德期货有限公司 宁波营业部 315040  
浙江省宁波市江东区彩虹北路48号波特曼大厦8-7号  
Tel：0574-8795 1915  
一德期货有限公司 唐山营业部 063000  
河北省唐山市路北区翔云道唐山金融中心金融大厦2号楼905室  
Tel：0315-5785 511  
一德期货有限公司 烟台营业部 264006  
山东省烟台市经济技术开发区长江路177号501、502、503室  
Tel：0535-2163353/2169678