

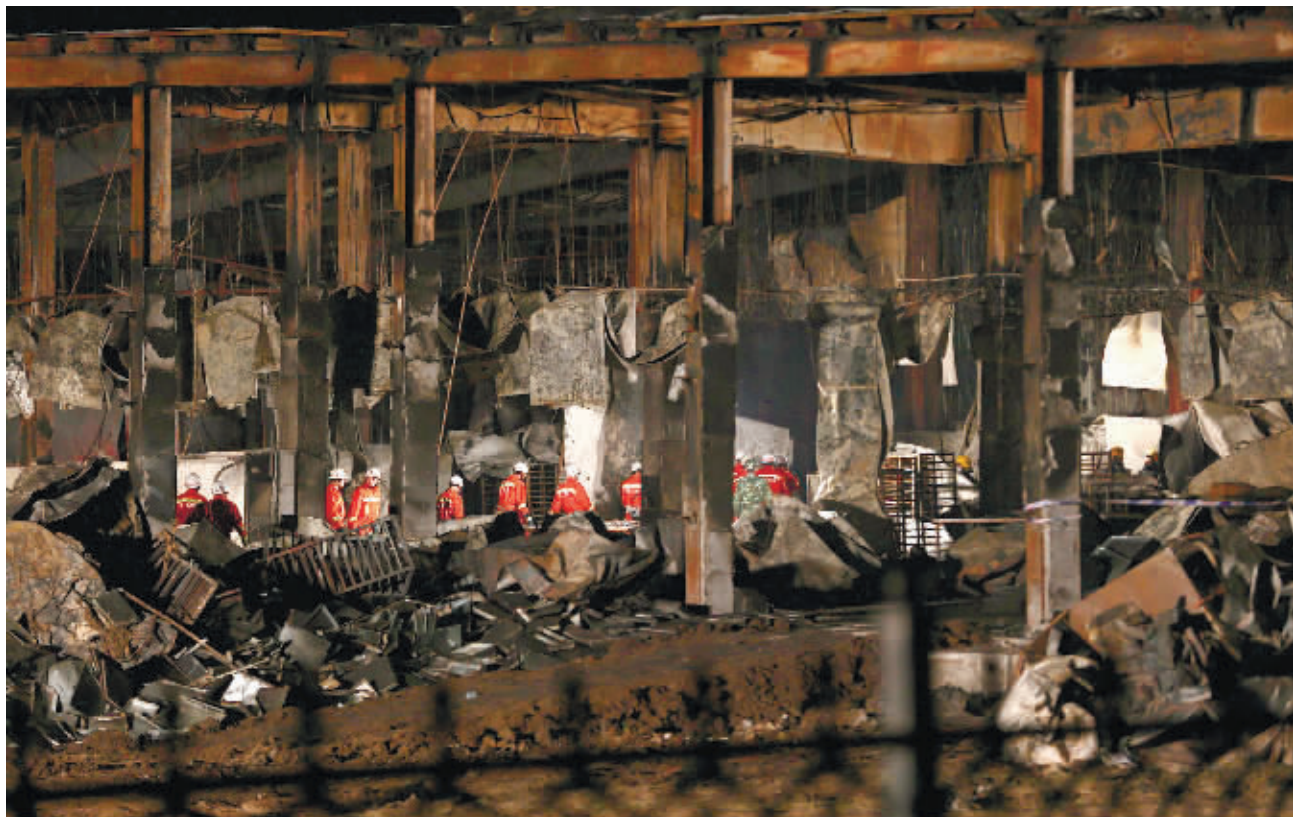


A04

2013年6月4日 星期二  
编辑/苏军华 图编/覃翊  
美编/刘铮铮 校对/汤吉

# 为何每次大火 总有打不开的门

## 幸存者:逃生通道被堵,现场人挤人,只能摸着往前爬



6月3日晚,吉林宝源丰禽业公司火灾事故现场,消防官兵正在进行搜救。新华社图

分析

### “人祸”下火灾频发 一年损失18个亿

近年来,全国各地火灾事故多发。

以2011年数据为例,全国共接报火灾12.54万起,死亡1106人,直接财产损失18.8亿元。一些重大火灾也成为了当时全国关切的事件。2010年11月15日,上海静安区高层住宅大火夺去了58人的生命,70余人重伤;2012年6月30日,天津蓟县莱德商厦发生火灾,10人死亡,16人受伤;2013年1月4日,河南省兰考县城关镇一居民楼发生火灾事故,“爱心妈妈”袁厉害收养的7名儿童不幸丧生。

有相关专家透露,近年来大型火灾事故多和“人祸”有关,违反电器安装、使用规定,违反安全操作规定,吸烟被认定为主要失火原因。

例如,在“11·15上海大火”事件中,事故起因是违法违规生产建设行为所导致的特别重大责任事故,起火大楼在装修作业施工中,有2名电焊工违规实施作业,而且使用的不少建筑材料达不到耐火级别。天津蓟县火灾事故系商厦一层东南角中转库房内,空调电源线发生短路,引燃周围可燃物所致。而且黑龙江中储粮林甸直属粮库,也存在着消防设施不全,水源设置不合理,露天存放等违规行为,加大了风险隐患。

面对火灾多发的严峻形势,提高消防安全防范能力和意识极为重要。专家建议,首先要做好百姓的消防知识普及工作,企业在生产过程中严格按标准执行,不能违法违规生产,同时政府也要在可能存在安全风险的建筑上做好安全排查和修复工作。

■据央视



一场火灾缘何夺走119条生命?据吉林禽业爆炸幸存者说,事发车间仅一个侧门打开,其它被反锁。另据报道,该公司上班时间,会将大部分车间门关闭。人们不禁要问:为什么每次大火总有打不开的门?克拉玛依大火,8个安全门只有1个开着;洛阳大火,楼道四周安全门全部封闭。多少逝者,才能让生命之门洞开?

### 逃生 车间门关闭,工厂很少做安全培训

#### 逃生通道被关: 仅一侧门打开,其余反锁

有媒体记者从现场了解到,事故地点为宝源丰禽业公司的第2车间。平时为方便日常管理,在规定的上班时间内,会将大部分车间门关闭,以防止随意走动扰乱工作秩序。

据现场工人讲述,2车间主要负责禽鸟解体。事故发生时,车间仅有一个侧门打开,而其他出入口均被反锁。44岁的夏维刚说,厂子很少做安全方面的教育和培训,平时也见不到用火,事情出得十分意外。

同时,由于车间机床锅炉爆炸,火势蔓延迅速。有工人告诉记者,“大火仅用了3分钟便烧遍了整个车间。全车间仅有不足30人逃出。”

#### 指示灯灭了: 车间通红一片,灯灭了

39岁的国燕告诉记者,她在这个公司工作已3年多了。

事发时,她就听“咔嚓”一声,有人大喊:“着火了。”就看到前面的车间通红一片,照明灯、指示灯随即灭了。

“我立即往外跑,由于知道起火门被堵死,我就向羽毛粉车间方向跑,人都往这涌,人挤人、人压人,我摔倒了,只能摸着拼命往前爬,靴子被踩丢了,也顾不上了,好不容易,最终从车间东面跑了出来……”

#### 发生踩踏: 300人当班,出现踩踏

如果是踩踏事故,叠在下面的人,几分钟就会窒息而死。

据一名陈姓伤者介绍,事发前车间内有300余人当班。突然听到所在班组的班长喊了一声:“着火了!”他们立即往外跑。

据其介绍,火灾发生后,工人们纷纷往外逃生,期间出现了踩踏事件。逃到外面后,他闻到了强烈的异味,随即被送到医院救治。



6月3日,一位重度烧伤患者被120急救车从长春市烧伤医院转至吉林大学第一医院二部接受治疗。新华社图

### 安检 液氨查漏工作做到位了吗?

#### 氨气中毒? 伤者多为呼吸道水肿

公安部消防局最新消息,该事故是因液氨泄漏引发爆炸。按照规定,大型液氨制冷设备需要24小时巡视,使用查漏设备检查的,工厂需要1小时查漏1次并记录。记者从距事发地较近的德惠福阳医院了

解到,伤者多为吸入氨气以及其他有毒气体造成的呼吸道水肿,另外有部分人为烧伤。

#### 电火致死? 屠宰场存水较多,导电

火灾原因初步判断是电火,屠宰场内存水较多,导电造成了大量人员伤亡。

提醒

### 火灾发生该如何逃生

- 初起火易扑灭,在消防车未到前,如能集中全力扑救,常能化险为夷,转危为安。
  - 要先救火,后搬运财物,片刻延误,易成巨灾。
  - 要沉着冷静,有序撤退。倘若争先恐后,互相拥挤,阻塞通道,会导致自相践踏,造成惨剧。
  - 烟雾较浓时,不必惊慌,宜用膝、肘着地,匍匐前进,呼吸要小而浅。
- 综合新华社、辽沈晚报