

# 广东美雅集团股份有限公司

## 详式权益变动报告书

上市公司名称：广东美雅集团股份有限公司

股票上市地：深圳证券交易所

股票简称：S\*ST美雅

股票代码：000529

信息披露义务人：广东省广弘资产经营有限公司

住所：广州市广州大道北680号

通讯地址：广州市广州大道北680号

签署日期：二零零七年十二月二十六日

信息披露义务人董事会及全体董事保证权益变动报告书内容真实、准确、完整，承诺其中不存在虚假记载、误导性陈述或重大遗漏，并就其保证承担个别和连带的法律责任。

## 信息披露义务人声明

1、本权益变动报告书依据《中华人民共和国公司法》、《中华人民共和国证券法》、《上市公司收购管理办法》、《公开发行证券的公司信息披露内容与格式准则第15号——权益变动报告书》、《公开发行证券的公司信息披露内容与格式准则第16号——上市公司收购报告书》及相关法律、法规编写。

2、依据《中华人民共和国公司法》、《中华人民共和国证券法》的规定，本权益变动报告书已全面披露了信息披露义务人在广东美雅集团股份有限公司中拥有权益的股份变动情况。

截止本权益变动报告书签署之日，除本权益变动报告书披露的信息外，信息披露义务人没有通过任何其他方式增加或减少其在广东美雅集团股份有限公司中拥有权益的股份。

3、信息披露义务人签署本权益变动报告书已获得必要的授权和批准。

4、本次权益变动是根据本权益变动报告书所载明的资料进行的。除本信息披露义务人和所聘请的具有证券从业资格的专业机构外，没有委托或者授权任何其他人提供未在本权益变动报告书中刊载的信息和对本权益变动报告书作出任何解释或者说明。

## 释 义

除非另有说明，以下简称在本权益变动报告书中作如下释义：

收购人、信息披露义务人	指 广东省广弘资产经营有限公司
粤美雅、上市公司	指 广东美雅集团股份有限公司
广新轻纺	指 广东省广新外贸轻纺（控股）公司
本次收购	指 信息披露义务人通过收购广新轻纺持有的上市公司11769.7245万股股份
本权益变动报告书	指 《广东美雅集团股份有限公司详式权益变动报告书》
《股份转让协议》	指 信息披露义务人与广新轻纺签署的《股份转让协议》
《股份转让办法》	指 《国有股东转让所持上市公司股份管理暂行办法》
公司法	指 《中华人民共和国公司法》
证券法	指 《中华人民共和国证券法》
收购管理办法	指 《上市公司收购管理办法》
中国证监会	指 中国证券监督管理委员会
广东省国资委	指 广东省人民政府国有资产监督管理委员会
元	指 人民币元

## 目 录

第一节 信息披露义务人介绍 .....	5
第二节 收购目的 .....	26
第三节 收购方式 .....	27
第四节 信息披露义务人在上市公司拥有权益的情况 .....	30
第五节 资金来源 .....	31
第六节 后续计划 .....	32
第七节 对上市公司的影响 .....	33
第八节 与上市公司之间的重大交易 .....	35
第九节 前 6 个月内买卖上市交易股份的情况 .....	36
第十节 信息披露义务人的财务资料 .....	37
第十一节 其他重大事项 .....	76
第十二节 备查文件 .....	80

## 第一节 信息披露义务人介绍

### 一、信息披露义务人基本情况

收购人名称：广东省广弘资产经营有限公司

住所：广州市天河区广州大道北 680 号

法定代表人：崔河

注册资本：人民币 102,853,000 元

实收资本：人民币 102,853,000 万元

公司类型：有限责任公司(国有独资)

成立日期：2000 年 8 月 22 日

营业执照注册号：4400001009625（广东省工商行政管理局）

经营范围：资产营运管理，投资基础上的经营管理，资产受托管理（以上事项国家有规定的从其规定）。

税务登记证号码：粤地税字 440104724778854

通讯地址：广州市天河区广州大道北 680 号

联系人：俞焕贵

电话：020—87732056

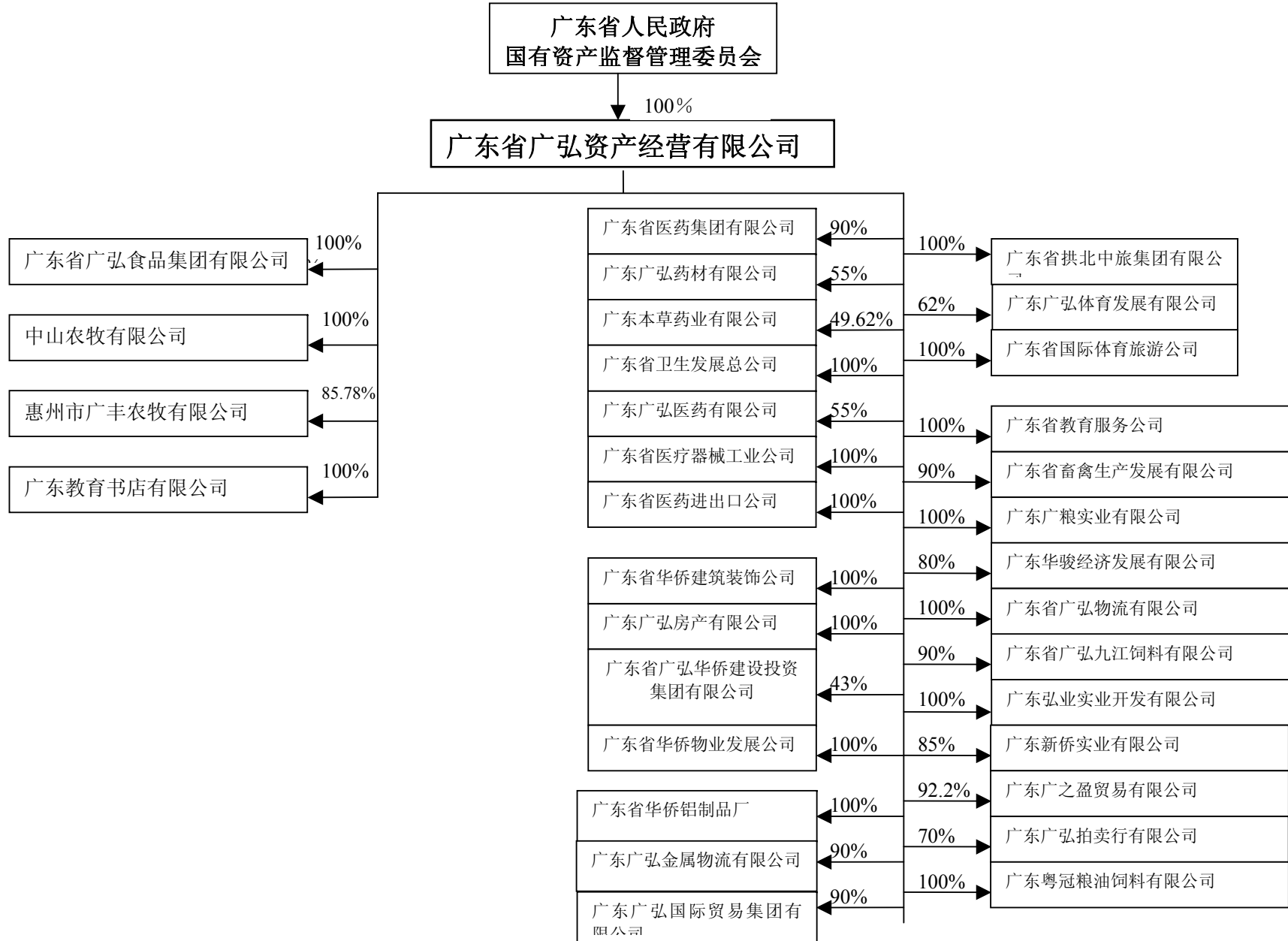
传真：020—87732072

## 二、信息披露义务人控股股东及实际控制人

### （一）信息披露义务人控股股东及实际控制人介绍

信息披露义务人控股股东及实际控制人为广东省国资委。

### （二）信息披露义务人股权结构图







### 三、信息披露义务人从事的主要业务及财务状况的简要说明

#### (一) 信息披露义务人从事的主要业务

信息披露义务人是广东省国资委直属三大资产经营公司之一, 属下拥有冷冻食品、医药、有色金属贸易、教育出版物发行、旅游酒店、建筑房地产等产业。信息披露义务人目前致力发展冷冻食品、医药、有色金属贸易、教育出版物发行四大成长性高、竞争力强、市场领域宽的支柱产业, 并带动其他产业全面协调、多元发展。

#### (二) 信息披露义务人所控制的核心企业和核心业务的情况说明

#### **冷冻食品**

##### 1、广东省广弘食品集团有限公司

(1) 设立时间: 2002年9月29日

(2) 注册号: 4400001010012

(3) 法定代表人: 陈子召

(4) 注册资本: 人民币叁仟万元

(5) 住所: 广州市西村水厂路5号自编37栋。

(6) 经营范围: 自营和代理各类商品和技术的进出口业务(按本公司有效证书经营); 国内贸易(法律、法规禁止或限制的商品除外); 货物装卸, 代办仓储; 自有物业租赁及管理(限消防已验收合格的物业); 农副产品收购(不含国家专营专控商品); 食品冷藏及空调、冷藏设备的技术咨询; 畜禽饲养(由属下企业经营); 商贸信息咨询。

##### 2、广东广粮实业有限公司

(1) 设立时间: 2004年11月3日

(2) 注册号: 4400001902224

(3) 法定代表人: 江达明

(4) 注册资本：人民币壹仟万元

(5) 住所：广州市东山区环市东路 486 号广良大厦 16 楼

(6) 经营范围：粮油收购；批发、零售：定型包装食品（不含保健食品），零售：米面及其制品，卷烟、雪茄烟（以上项目持有效许可证经营）；销售：粮油，饲料，百货，纺织品，五金、交电、化工产品（不含危险化学品），建筑材料，装饰材料，普通机械，金属材料，家用电器；货物进出口、技术进出口（法律、行政法规禁止的除外；法律、行政法规限制的项目须取得许可证后方可经营）；家用电器的开发、安装、维修及售后服务，代办货运；自有物业出租管理。

### **农牧养殖**

#### 1、中山农牧有限公司

(1) 设立时间：1990 年 3 月 12 日

(2) 注册号：4420001012001

(3) 法定代表人：陈子召

(4) 注册资本：人民币贰佰叁拾万元

(5) 住所：中山市南朗镇合外村

(6) 经营范围：畜禽饲养业；销售；饲料及添加剂、食用菌；饲养、销售种猪、猪苗、肉猪；农业种植业；经营本企业自产产品及技术的出口业务和本企业所需的机械设备、零配件、原辅材料及技术的进口业务，但国家限定公司经营或禁止进出口的商品及技术除外。

#### 2、惠州市广丰农牧有限公司

(1) 设立时间：2004 年 3 月 1 日

(2) 注册号：441300000011582

(3) 法定代表人：唐伟

(4) 注册资本：人民币肆佰玖拾贰万贰仟陆佰元

(5) 住所：惠州市三栋镇大帽山

(6) 经营范围：农作物种植，动物养殖，农业技术研究开发（不含生产），销售农副产品、日用百货、建筑材料、五金交电、食品、副食品、化工产品（有专项规定除外）（不含商场、仓库）。

### **出版发行**

#### 1、广东教育书店有限公司

(1) 设立时间：1992年11月27日

(2) 注册号：4400001003039

(3) 法定代表人：黄湘晴

(4) 注册资本：人民币贰仟万元

(5) 住所：广州市越秀区五羊新城寺右二马路23-25号冠城大厦4楼428室

(6) 经营范围：国内版图书、报纸、期刊批发零售（有效期至2009年3月31日止），电子出版物零售（有效期至2008年3月31日止），国内贸易（法律法规禁止的不得经营，国家专营专控商品持有效的批准文件经营）。

### **医药**

#### 1、广东省医药集团有限公司

(1) 设立时间：2000年4月29日

(2) 注册号：4400001009323

(3) 法定代表人：周放

(4) 注册资本：人民币伍仟万元

(5) 住所：广州市越秀区中山二路马棚岗 22 号中粤大厦九楼

(6) 经营范围：批发：中药材（收购），中成药，中药饮片，生化药品，化学原料药及其制剂，生物制品（预防性生物制品除外），抗生素制剂（有效期至 2009 年 12 月 9 日）。销售：二、三类医疗器械（有效期至 2009 年 5 月 11 日），保健食品（有效期至 2009 年 7 月 11 日），汽车（不含小轿车）。国内贸易，货物进出口、技术进出口（法律、行政法规禁止的项目除外；法律、行政法规限制的项目须取得许可后方可经营）；代办运输手续。（以下项目由分公司另办执照经营）货物仓储及本集团物业的租赁、管理。收购农产品（专项审批项目除外）。

## 2、广东广弘药材有限公司

(1) 设立时间：2004 年 5 月 26 日

(2) 注册号：4400001902067

(3) 法定代表人：廖继祥

(4) 注册资本：人民币伍佰万元

(5) 住所：广州市东山区中山二路马棚岗 22 号第 1102 房

(6) 经营范围：批发：中药材（收购）、中药饮片、化学药制剂、抗生素（具体按本公司有效证书经营）。

## 3、广东本草药业有限公司

(1) 设立时间：2002 年 5 月 28 日

(2) 注册号：4400001901005

(3) 法定代表人：邹彤

(4) 注册资本：人民币贰仟陆佰万元

(5) 住所：广州市越秀区万福路 137 号九楼

(6) 经营范围：批发：中药材，中成药，中药饮片，生化药品，化学原料药及其制剂，抗生素原料药及其制剂，生物制品（预防性生物制品除外，上述各项有效期至 2009 年 12 月 9 日）。销售：医疗器械（以上项目具体按本公司有效许可证经营），化工原料（不含危险化学品），仪器仪表，包装材料，保健食品，制药机械，金属材料，饲料添加剂。医药技术信息咨询，新药、生物制药、医疗器械研究开发。自有物业出租。

#### 4、广东省卫生发展总公司

- (1) 设立时间：1992 年 7 月 14 日
- (2) 注册号：4400001003513
- (3) 法定代表人：庄小鹰
- (4) 注册资本：人民币柒佰玖拾伍万叁仟元
- (5) 住所：广州市先烈南路 17 号

(6) 经营范围：主营：中药材（收购），中成药，化学原料药，化学药制剂，抗生素，生化药品，诊断药品，血液制品（至 2004 年 12 月 31 日止）；医疗器械（至 2006 年 4 月 29 日止）；百货，建筑材料，金属材料（不含金银），日用杂品，副食品，其它食品（不含烟酒），医用车辆。

兼营：卫生材料及有关药品的技术咨询服务，复印，打字，名片，绘图，晒图，代理印刷。

#### 5、广东广弘医药有限公司

- (1) 设立时间：2003 年 12 月 29 日
- (2) 注册号：4400001901897
- (3) 法定代表人：吴楚升
- (4) 注册资本：人民币伍佰万元

(5) 住所：广州市荔湾区南岸路栅外街 14 号 2 栋

(6) 经营范围：销售：中药材（收购），中成药，中药饮片，化学原材料，化学药制剂，抗生素，生化药品，诊断药品，治疗诊断性生物制品（具体按本公司有效证书经营）。

#### 6、广东省医疗器械工业公司

(1) 设立时间：1980 年 1 月 1 日

(2) 注册号：4400001003245

(3) 法定代表人：吴小立

(4) 注册资本：人民币壹佰伍拾肆万元

(5) 住所：广州市惠福东路 442 号

(6) 经营范围：主营：销售二、三类医疗器械（除植入医疗器械，至 2006 年 4 月 28 日止）、制药器械及提供相关的技术服务；研究二类人工脏器及功能辅助装置；药品及一类医疗器械产品的零售及售后服务（由下属医药商场经营）。

兼营：化工产品（不含危险化学品），电子产品，普通机械，仪器仪表，汽车零配件，日用杂品，交电，汽车（不含小轿车）。

#### 7、广东省医药进出口公司

(1) 设立时间：1986 年 2 月 1 日

(2) 注册号：4400001005448

(3) 法定代表人：邓伟平

(4) 注册资本：人民币壹佰陆拾万元

(5) 住所：广州市越秀区竹丝岗四马路 2 号

(6) 经营范围：主营：自营和代理各类商品及技术的进出口业务；批发：中

药材（收购）、中药饮片、中成药、生化药品、化学原料药及其制剂、抗生素原料药及其制剂、生物制品（预防性生物制品除外）、二类精神药品，销售医疗器械，保健食品批发（以上项目具体按本公司有效证书经营）。

兼营：本公司进出口商品内销业务，国内贸易（法律法规禁止的不得经营，国家专营专控商品持有效的批准文件经营）。

### **有色金属贸易**

#### 1、广东广弘国际贸易集团有限公司

(1) 设立时间：1995年4月6日

(2) 注册号：4400001002167

(3) 法定代表人：余小波

(4) 注册资本：人民币伍仟万元

(5) 住所：广州市广州大道中345号润侨大厦二楼

(6) 经营范围：自营和代理各类商品和技术的进出口（具体按外经贸贸秩【2002】2856号资格证书经营）；为投资者选择投资项目、进行项目可行性研究提供有关咨询服务；销售：其它食品（烟酒限零售），副食品，针纺织品，百货，日用杂货、五金、交电、化工产品，工艺美术品（不含金饰），电子计算机及配件，建筑材料。

#### 2、广东广弘金属物流有限公司

(1) 设立时间：2006年5月26日

(2) 注册号：4400001010863

(3) 法定代表人：余小波

(4) 注册资本：人民币叁仟万元

(5) 住所：广州市越秀区天河路 33 号大院 24 号首层东区

(6) 经营范围：代办货运手续，货物（不含危险化学品），仓储；机械租赁；国内贸易、货物进出口、技术进出口（法律、行政法规禁止的除外；法律、行政法规限制的项目须取得许可后方可经营）。

### 3、广东省华侨铝制品厂

(1) 设立时间：1986 年 12 月 11 日

(2) 注册号：4400001004629

(3) 法定代表人：孟昭有

(4) 注册资本：人民币贰仟零叁万柒仟元

(5) 住所：广州市花都区花东镇

(6) 经营范围：主营：日用铝制品、型材制造、加工、销售；销售金属材料、家用电器、炉具、制衣、劳保用品加工、制造；电子产品装配等。

兼营：不锈钢建材、装饰材料的加工、销售；销售建筑装饰材料。

### **旅游酒店**

#### 1、广东省拱北中旅集团有限公司

(1) 设立时间：1996 年 6 月 25 日

(2) 注册号：4404001001266

(3) 法定代表人：林乐生

(4) 注册资本：人民币叁仟贰佰肆拾陆万元

(5) 住所：珠海市拱北迎宾大道东侧华侨宾馆附楼

(6) 经营范围：酒店管理；销售：百货、五金交电、汽车零部件、摩托车零



部件、金属材料（不含金银）、建筑材料、非酒精饮料、农副产品、电子产品、工艺美术品（不含金银首饰）、文化办公机械、物业管理。

## 2、广东省国际体育旅游公司

- (1) 设立时间：1988年6月1日
- (2) 注册号：4400001000779
- (3) 法定代表人：刘玉良
- (4) 注册资本：人民币壹佰伍拾万元
- (5) 住所：广州市天河区广州大道北408号二楼
- (6) 经营范围：主营：入境旅游业务，国内旅游业务。

兼营：体育设备器材、运动服装、体育科研器材、体育用品、工艺美术品（不含金银饰品）；对外体育咨询、互聘体育教练；组织体育团队作商业性表演（专项审批项目除外）。

## **建筑房地产**

### 1、广东广弘房产有限公司

- (1) 设立时间：2004年12月6日
- (2) 注册号：4400001010132
- (3) 法定代表人：郑宗伟
- (4) 注册资本：人民币贰仟万元
- (5) 住所：广州市东山区东风东路754号之八11楼
- (6) 经营范围：房地产中介服务；房屋租赁（限东山区东风东路754-8号8至12楼）；投资项目策划；电子计算机技术开发；商贸信息咨询；市场调研；国内贸易（法律、法规禁止或限制的商品除外）。

## 2、广东省广弘建设投资（集团）有限公司

(1) 设立时间：2006 年 1 月 13 日

(2) 注册号：440000000010622

(3) 法定代表人：周汉智

(4) 注册资本：人民币伍仟万元

(5) 住所：广州市越秀区沿江中路 271 号十楼

(6) 经营范围：建设项目投资；房屋建筑工程施工总承包（持有效资质证书或许可批准文件经营）。

## 3、广东省华侨建筑装饰公司

(1) 设立时间：1992 年 5 月 22 日

(2) 注册号：4400001004808

(3) 法定代表人：邓文忠

(4) 注册资本：人民币叁仟捌佰万元

(5) 住所：广州市梅花路 30 号二楼

(6) 经营范围：主营：建筑装修装饰工程专业承包，消防设施工程专业承包，建筑幕墙工程专业承包，钢结构工程专业承包、金属门窗工程专业承包，机电设备安装工程专业承包（具体按 B103044010204 号资质证经营）；装饰工程设计（按专项工程设计证书经营）。

## 4、广东省华侨物业发展公司

(1) 设立时间：1993 年 4 月 8 日

(2) 注册号：4400001007762

(3) 法定代表人：许建华

(4) 注册资本：人民币叁佰万元

(5) 住所：广州市天河北路 88 号光华大厦 405-406 室

(6) 经营范围：主营：室内装饰，建筑材料，包装材料，家用电器，装饰材料，汽车（不含小轿车）、摩托车及零部件，塑料制品，房地产物业管理、咨询、服务家政服务。

兼职：家用电器维修，胶卷冲印，复印，打字，百货，纺织品，其它食品（烟酒限零售）。

## **粮食**

### 1、广东粤冠粮油饲料有限公司

(1) 设立时间：2001 年 6 月 6 日

(2) 注册号：4400001900367

(3) 法定代表人：黎庆联

(4) 注册资本：人民币伍佰万元

(5) 住所：广州市越秀区东风中路 313 号 8 楼

(6) 经营范围：销售：粮油及制品，饲料，副食品，其它食品（不含烟酒），百货，五金，交电，建筑材料，金属材料（不含金），塑料及制品，汽车和摩托车零配件；自营和代理各类商品和技术的进出口（具体按本公司资格证书经营）；以上相关的信息咨询。

### 2、广东弘业实业开发有限公司

(1) 设立时间：2001 年 10 月 19 日

(2) 注册号：4400001009938

(3) 法定代表人：黄荣亮

(4) 注册资本：人民币伍佰万元

(5) 住所：广州市环市东路 486 号 6 层 06、08 房

(6) 经营范围：销售粮食、食油制品，饲料，农副产品，日用杂货，金属材料（不含金、银），百货，木制品，工业生产资料（以上不含专项审批项目），仓储，仓库租赁，自营和代理各类商品和技术的进出口，但国家限定公司经营禁止进出口的商品和技术除外。

### 3、广东广之盈贸易有限公司

(1) 设立时间：2001 年 12 月 17 日

(2) 注册号：4400001900769

(3) 法定代表人：梅卓峰

(4) 注册资本：人民币伍佰万元

(5) 住所：广州市越秀区东华南路 176-178 号湖景华夏 1001

(6) 经营范围：粮食（用于饲料加工的玉米、小麦）、牛皮、羊皮的收购；销售：危险化学品（按《危险化学品经营许可证》核定的范围经营，有效期至 2007 年 12 月 14 日止）；货物进出口、技术进出口、国内贸易（以上法律、行政法规禁止的项目除外；法律、行政法规限制的项目须取得许可后方可经营）。

### 4、广东省广弘九江饲料有限公司

(1) 设立时间：1989 年 11 月 7 日

(2) 注册号：4406821500111

(3) 法定代表人：张远云

(4) 注册资本：人民币贰仟陆佰陆拾叁万伍仟元

(5) 住所：佛山市南海区九江镇沙口

(6) 经营范围：加工、制造：饲料；销售：塑料编织制品，普通机械，饲料原材料。

### 其他

#### 1、广东新侨实业有限公司

(1) 设立时间：2002年1月18日

(2) 注册号：4400001900824

(3) 法定代表人：李健航

(4) 注册资本：人民币壹仟万元

(5) 住所：广州市越秀区沿江中路271号

(6) 经营范围：销售：百货，日用杂货，针纺织品，农副产品（不含许可经营项目），五金，交电，化工产品（不含危险化学品），建筑材料，化肥，白糖（按本公司有效证书经营）；自有物业出租及管理；货物进出口、技术进出口（法律、行政法规禁止的项目除外；法律、行政法规限制的项目须取得许可后方可经营）；停车场经营。以下项目由分公司办照经营：住宿服务、客房租赁、商务中心、代办票务、电话、电话传真；钢结构件、集装箱及配件加工和销售，房屋箱的生产、销售和维修；普通机械制造加工。

#### 2、广东省畜禽生产发展有限公司

(1) 设立时间：1995年5月17日

(2) 注册号：4400001005088

(3) 法定代表人：刘汉林

(4) 注册资本：人民币伍佰万元

(5) 住所：广州市越秀区东湖西路永胜中沙 4 号

(6) 经营范围：畜禽生产；货物进出口、技术进出口、国内贸易（上述各项法律、行政法规禁止的项目除外；法律、行政法规限制的项目须取得许可后方可经营）；场地出租。

### 3、广东华骏经济发展有限公司

(1) 设立时间：1997 年 5 月 23 日

(2) 注册号：4400001001162

(3) 法定代表人：陈明珍

(4) 注册资本：人民币壹佰捌拾万元

(5) 住所：广州市东山区德政北路 502 号首层

(6) 经营范围：销售：定型包装食品（不含保健食品，有效期至 2009 年 12 月 5 日），木材及其半成品（该项有效期至 2007 年 1 月 31 日），农药（不含危险化学品）、化肥、农膜。农副产品收购（不许可经营项目）。国内贸易、货物和技术进出口（法律、行政法规禁止的除外；法律、行政法规限制的项目须取得许可后方可经营）。彩色冲印及其相关技术服务。

### 4、广东省广弘物流有限公司

(1) 设立时间：2001 年 12 月 4 日

(2) 注册号：4400001009964

(3) 法定代表人：温志坚

(4) 注册资本：人民币伍佰万元

(5) 住所：广州市东风中路 305 号 8 号楼 8 楼

(6) 经营范围：销售：汽车配件、日用百货、针纺织品、五金交电；信息咨

询服务。

#### 5、广东广弘拍卖行有限公司

(1) 设立时间：2004年6月22日

(2) 注册号：4400001902101

(3) 法定代表人：温志坚

(4) 注册资本：人民币陆佰万元

(5) 住所：广州市天河区珠江新城南国花园南国一街13号二楼

(6) 经营范围：除国家特别规定以外的物品，动产、不动产以及无形资产（含企业产权、股权）的拍卖（按本公司有效证书经营）。

#### 6、广东省教育服务公司

(1) 设立时间：1987年7月24日

(2) 注册号：4400001002278

(3) 法定代表人：梁岳明

(4) 注册资本：人民币伍佰万元

(5) 住所：广州市越秀区小北路155号综合楼首层小石新街6号之二、三

(6) 经营范围：主营：国内贸易、自营和代理各类商品和技术的进出口（法律、行政法规禁止的项目除外；法律、行政法规限制的项目取得许可后方可经营）；国内版书报刊零售（具体按本企业有效证书经营）。

兼营：电化教学及电子技术、软件开发技术服务；修理家用电器，电子器具，文化办公机械；装饰设计及艺术品制作。

#### 7、广东广弘体育发展有限公司

(1) 设立时间：2006年5月24日

(2) 注册号：4400001010860

(3) 法定代表人：詹东生

(4) 注册资本：人民币伍佰万元

(5) 住所：广州市越秀区环市东路486号11楼1101房

(6) 经营范围：组织、承办体育赛事；体育培训及咨询服务；组织国际体育交流活动；体育场馆（地）出租、经营及维修；体育产品开发、销售、展览（以上不含许可经营项目）；设计、制作、发布、代理国内外各类广告；国内贸易（法律法规禁止的不得经营，国家专营专控商品持有效的批准文件经营）。

(三) 信息披露义务人财务状况简表（单位：元）

主要财务指标	2006年度	2005年度	2004年度
主营业务收入	6,909,442,603.79	5370,158,773.71	4,279,763,491.15
净利润	97,077,187.25	83,993,623.86	75,743,564.67
净资产收益率	14.89%	13.41%	14.04%
主要财务指标	2006年12月31日	2005年12月31日	2004年12月31日
总资产	4,567,024,565.08	3343,644,849.11	2487,753,074.74
净资产	651,776,087.19	626,334,732.44	539,445,300.23
资产负债率	84.64%	79.72%	77.00%

(四) 信息披露义务人最近五年所受处罚情况

信息披露义务人在最近五年内没有受过行政处罚、刑事处罚，没有涉及与经济纠纷有关的重大民事诉讼或者仲裁。



## (五) 信息披露义务人董事、监事、高级管理人员

姓名	任职情况	国籍	长期居住地	其他国家或地区居留权
崔河	董事长	中国	中国	无
黄广伟	董事	中国	中国	无
周凯	董事、副总经理	中国	中国	无
孙洪	副总经理	中国	中国	无
王艳超	副总经理	中国	中国	无
傅道奎	董事	中国	中国	无
郭接兴	监事会主席	中国	中国	无
任喜文	监事	中国	中国	无
林木荣	监事	中国	中国	无

以上人员在最近五年内未受过行政处罚、刑事处罚或者涉及与经济纠纷有关的重大民事诉讼或者仲裁。

## 第二节 收购目的

信息披露义务人以协议转让的方式取得上市公司的29.68%的股权，成为粤美雅的控股股东。

本次收购的目的：粤美雅 2003 年、2004 年、2005 年连续三年亏损，已于 2006 年 5 月 15 日被暂停上市。2006 年，由于财政补贴和坏帐冲回等原因，粤美雅实现盈利 574.48 万元。2007 年 5 月 18 日，深圳证券交易所正式受理粤美雅提出的恢复上市申请。

2007年，由于公司主要原材料价格持续攀升，以及公司用电、劳动力成本急剧上升、人民币持续升值等，公司出现亏损。截止2007年9月30日，粤美雅亏损6398.69万元。公司目前存在严重的财务困难，面临被终止上市的风险。为了尽快改变粤美雅的经营困境，恢复上市公司的持续经营和盈利能力，信息披露义务人采取协议转让的方式取得上市公司的控股权，成为粤美雅的控股股东，并计划下一步对粤美雅进行资产注入。

信息披露义务人承诺本次收购的股份三年内不转让。

## 第三节 收购方式

### 一、本次股份转让的基本情况

信息披露义务人与粤美雅控股股东——广新轻纺签署《股份转让协议》，广新轻纺将其持有粤美雅 117,697,245 股股份（占比 29.68%）按照每股面值 1 元/股转让给信息披露义务人。

依据《股份转让办法》第二十四条之规定：国有股东协议转让上市公司股份的价格应当以上市公司股份转让信息公告日（经批准不须公开股份转让信息的，以股份转让协议签署日为准）前30个交易日的每日加权平均价格算术平均值为基础确定；确需折价的，其最低价格不得低于该算术平均值的90%。粤美雅流通股2006年5月15日停牌前30个交易日的日加权平均价格算术平均值为0.94元/股，双方最终协商确定本次收购价格为1元/股，计总价款为117,697,245元。信息披露义务人以现金117,697,245元收购。

### 二、《股份转让协议》的主要内容

#### 1、协议双方

出让方：广东省广新外贸轻纺（控股）公司

受让方：广东省广弘资产经营有限公司

#### 2、转让股份的有关情况

股份数量：粤美雅 117,697,245 股股份；

股份比例：占粤美雅股本总额的 29.68%；

转让前股份性质：国有法人股；

转让后股份性质：国有法人股。

### 3、转让价款

本次股份转让价款共计 117,697,245 元。

### 4、付款安排

协议签订后 5 个工作日内由信息义务披露人一次性以转帐方式支付至广新轻纺指定账户。

### 5、协议签订时间

2007 年 12 月 26 日。

### 6、协议生效条件

协议在以下条件全部成就且自其中最晚成就之日起生效，本协议的生效为本协议履行的先决条件：

- (1) 协议经双方法定代表人正式签名，且必须加盖各自公章；
- (2) 上市公司股权分置改革方案经上市公司 A 股市场相关股东会议审议通过；
- (3) 本次股份转让及股权分置改革方案经主管国有资产监督管理部门批准；
- (4) 上市公司在其 2007 年度年报披露时已具备相关法律和规则所规定的恢复上市的条件。

## 三、本次股份转让履行的程序

(一) 信息披露义务人董事会于 2007 年 12 月 5 日召开，经审议，作出如下决议：

同意由广东省广弘资产经营有限公司以 117,697,245 元的总价格受让广东省广新外贸轻纺（控股）公司持有的粤美雅 29.68% 股权，股份数量 117,697,245 股。

(二) 广新轻纺于 2007 年 12 月 10 日召开控股班子会议，作出如下决议：

根据广东省国资委及广东省丝绸纺织集团有限公司关于粤美雅资产重组的有关精神和要求，经讨论，会议同意以每股按照面值 1 元定价转让广新外贸轻纺（控股）公司所持有的粤美雅股份国有法人股 117,697,245 股（占粤美雅总股本的 29.68%）给广东省广弘资产经营有限公司。

(三) 广东省政府于2007年12月12日同意广新轻纺将持有粤美雅29.68%的国有股权(共计117,697,245股),以总价117,697,245元转让给信息披露义务人。

本次收购需国务院国有资产监督管理委员会审核。

## 五、信息披露义务人拥有权益的上市公司股份是否存在权利限制

### (一) 质押与冻结

截止本权益变动报告书签署之日,信息披露义务人拟受让的117,697,245股粤美雅股份不存在被质押与被冻结情况。

### (二) 有限售条件的股份

截止本权益变动报告书签署之日,粤美雅尚未完成股权分置改革。信息披露义务人拟受让的117,697,245股粤美雅股份仍为非流通股。

## 第四节 信息披露义务人在粤美雅拥有权益的情况

### 一、本次权益变动前拥有的股份数量及比例

本次权益变动前，信息披露义务人未持有、控制粤美雅的权益。

### 二、本次权益变动后拥有的股份数量及比例

本次权益变动完成后，广东省广弘资产经营有限公司持有粤美雅117,697,245 股股份，占粤美雅总股本的比例为29.68%，成为粤美雅的控股股东。

## 第五节 资金来源

本次收购中，信息披露义务人需向广新轻纺支付 11769.7245 万元股份转让款。上述资金由信息披露义务人以自有资金支付。信息披露义务人用于本次收购的资金不存在直接或者间接来源于粤美雅或其关联方的情况。

## 第六节 后续计划

信息披露义务人在未来12个月内拟对上市公司进行重组。有可能改变上市公司主营业务或者对上市公司主营业务作出重大调整。信息披露义务人与其他股东之间不存在有关董事、高级管理人员的任免的任何合同或者默契。



## 第七节 对上市公司的影响

### 一、人员、资产、财务的独立性

本次收购完成后，信息披露义务人与粤美雅将依然保持各自独立的企业运营体系，因此，能够充分保证收购人与粤美雅各自的人员独立、资产完整、财务独立。

信息披露义务人将严格按照有关法律、法规及粤美雅《公司章程》的规定，通过粤美雅董事会、股东大会依法行使自己的股东权利，同时也承担起控股股东相应的义务。

### 二、关于同业竞争

#### 1、本次收购完成后的同业竞争

本次收购后，信息披露义务人与粤美雅不存在同业竞争。

#### 2、避免同业竞争的承诺

在本次收购完成后，为了从根本上避免和消除信息披露义务人及其关联企业侵占粤美雅的商业机会和形成同业竞争的可能性，信息披露义务人承诺如下：

“（1）本公司及其所控制的企业将不会直接或间接从事与粤美雅构成竞争的业务，参与或入股任何可能与粤美雅所从事业务构成竞争的业务。

（2）本公司及其所控制的企业有任何商业机会可从事、参与或入股任何可能与粤美雅所从事的业务构成竞争的业务，本公司应将上述商业机会通知粤美雅，在通知中所指定的合理期间内，粤美雅作出愿意利用该商业机会的肯定答复，则本公司放弃该商业机会；如果粤美雅不予答复或者给予否定的答复，则被视为放弃该商业机会。

（3）如违反以上承诺导致上市公司遭受损失，本公司将向粤美雅进行充分赔偿。”

### 三、关于关联交易

#### 1、本次收购前后的关联交易情况

本次股份转让前，信息披露义务人下属企业分别经营冷藏冷冻食品养殖、加工、

仓储、贸易、医药等，粤美雅主要经营纺织工业化学纤维类产品，信息披露义务人与粤美雅之间不存在关联交易。本次股份转让后，信息披露义务人与粤美雅的主营业务并没有发生变化，因此，信息披露义务人与粤美雅不存在关联交易。

## 2、有关减少和规范关联交易的承诺和措施

(1) 粤美雅已经制定了《关联交易决策制度》，对关联交易决策权限和程序做了更为系统的具体规定，其中包括明确了关联方的界定、关联交易的定义、关联交易的审核权限、表决程序、独立董事的作用、决议的无效和责任的承担等方面。

(2) 粤美雅在股份转让后发生的关联交易将严格按照《公司章程》、《关联交易决策制度》等文件规定，履行必要的法律程序，依照合法有效的协议进行。

(3) 信息披露义务人已向粤美雅出具了承诺：“本公司将继续严格按照《公司法》等法律法规以及股份公司章程的有关规定行使股东权利；在股东大会对有关涉及本公司事项的关联交易进行表决时，履行回避表决的义务；本公司承诺杜绝一切非法占用上市公司的资金、资产的行为；在任何情况下，不要求粤美雅向本公司提供任何形式的担保；在双方的关联交易上，严格遵循市场原则，尽量避免不必要的关联交易发生，对持续经营所发生的必要的关联交易，应以双方协议规定的方式进行处理，遵循市场化的定价原则，避免损害广大中小股东权益的情况发生。”

为避免或减少将来可能产生的关联交易，信息披露义务人承诺：“本公司与粤美雅之间将尽可能地避免和减少关联交易。对于无法避免或者有合理原因而发生的关联交易，本公司承诺将遵循市场公正、公平、公开的原则，并依法签订协议，履行合法程序，按照粤美雅公司章程、有关法律法规和《深圳证券交易所股票上市规则》等有关规定履行信息披露义务和办理有关报批程序，保证不通过关联交易损害粤美雅及其他股东的合法权益。”

## 第八节 与上市公司之间的重大交易

### 一、与粤美雅及其关联方之间的交易

1、2007年12月26日，信息披露义务人与粤美雅控股股东广新轻纺签署《债权转让协议》，信息披露义务人以现金方式收购广新轻纺拥有的粤美雅到期债权共计人民币叁佰伍拾万元（小写：3,500,000元）整。

2、2007年12月26日，信息披露义务人与粤美雅控股股东广新轻纺的关联方广东省纺织品进出口原材辅料贸易有限公司签署《债权转让协议》，信息披露义务人以现金方式收购广东省纺织品进出口原材辅料贸易有限公司持有的粤美雅到期债权共计人民币叁亿零伍佰陆拾玖万壹千壹佰零柒元贰角贰分（小写：305,691,107.22元）。

### 二、与粤美雅的董事、监事、高级管理人员之间的交易

信息披露义务人在本权益变动报告书签署之日前24个月内，与粤美雅的董事、监事、高级管理人员之间未发生合计金额超过人民币5万元以上的交易。

### 三、对拟更换的粤美雅董事、监事、高级管理人员进行补偿或者类似安排

信息披露义务人不存在对拟更换的粤美雅董事、监事、高级管理人员进行补偿或者其他任何类似安排的情况。

### 四、对粤美雅有重大影响的合同、默契或安排

除本权益变动报告书所披露的以外，信息披露义务人不存在对粤美雅有重大影响的其他正在签署或者谈判的合同、默契或安排。

## 第九节 前6个月内买卖上市交易股份的情况

一、信息披露义务人在本权益变动报告书签署之日起前6个月内没有通过证券交易所的集中交易买卖粤美雅上市交易股份的行为。

二、信息披露义务人董事、监事、高级管理人员（或者主要负责人），以及上述人员的直系亲属在本权益变动报告书上报前6个月内没有通过证券交易所的集中交易买卖粤美雅上市交易股份的行为。

## 第十节 信息披露义务人的财务资料

### 一、信息披露义务人最近三年的财务资料

#### (一) 合并资产负债表

金额单位：元

项目	2006年 12月31日	2005年 12月31日	2004年 12月31日
货币资金	1,224,844,456.80	791,360,975.15	489,359,072.28
短期投资	13,085,292.00	13,285,292.00	13,274,500.00
应收票据	26,642,458.35	35,010,254.11	24,603,414.95
应收股利	0.00	0.00	-
应收利息	0.00	0.00	-
应收账款	460,580,703.32	420,581,236.96	362,954,525.62
其他应收款	455,131,211.28	601,557,222.11	331,090,194.87
预付账款	783,864,742.06	268,106,082.14	269,166,106.85
期货保证金	0.00	0.00	-
应收补贴款	4,297,088.06	3,720,841.76	2,426,339.72
应收出口退税	7,936,570.05	8,709,751.35	7,665,707.88
存货	805,676,277.27	602,111,268.34	360,082,709.78
其中：原材料	73,849,541.32	64,105,933.33	46,955,606.37
库存商品（产成品）	556,217,934.38	386,660,996.29	261,475,516.00
待摊费用	5,967,052.50	3,145,774.22	9,271,075.18
待处理流动资产净损失	0.00	10,411,765.44	2,920,107.64
一年内到期的长期债权投资	0.00	0.00	-
其他流动资产	1,450,000.00	433,760.68	50,286,341.02
<b>流动资产合计</b>	<b>3,789,475,851.69</b>	<b>2,758,434,224.26</b>	<b>1,923,100,095.79</b>
长期投资	23,622,876.14	60,545,051.99	95,395,243.57
其中：长期股权投资	23,622,876.14	60,545,051.99	95,395,243.57
长期债权投资	0.00	0.00	-
*合并价差	82,996.78	-3,825,143.16	-595,812.73
<b>长期投资合计</b>	<b>23,705,872.92</b>	<b>56,719,908.83</b>	<b>94,799,430.84</b>
固定资产原价	792,533,341.02	581,786,449.66	494,936,612.15
减：累计折旧	184,072,450.40	159,679,880.44	124,772,518.59
固定资产净值	608,460,890.62	422,106,569.22	370,164,093.56
减：固定资产减值准备	2,448,261.09	0.00	-
固定资产净额	606,012,629.53	422,106,569.22	370,164,093.56
工程物资	0.00	-	-
在建工程	45,750,536.00	20,768,140.56	10,489,470.86
固定资产清理	11,550.00	-5,431,786.32	-

待处理固定资产净损失	0.00	-41,250.00	289,227.42
<b>固定资产合计</b>	651,774,715.53	437,401,673.46	380,942,791.84
无形资产	74,725,115.16	74,264,124.60	70,080,476.01
其中：土地使用权	58,464,497.86	64,097,312.78	43,179,713.71
长期待摊费用（递延资产）	23,508,112.59	12,518,227.42	15,465,403.15
其中：固定资产修理	0.00	75,532.48	0.00
固定资产改良支出	0.00	1,058,691.44	0.00
其他长期资产	1,809,991.55	3,945,903.95	3,363,379.51
其中：特准储备物资	0.00	0.00	0.00
<b>无形资产及其他资产合计</b>	100,043,219.30	90,728,255.97	88,909,258.67
递延税款借项	2,024,905.64	360,786.59	1,497.60
<b>资产总计</b>	4,567,024,565.08	3,343,644,849.11	2,487,753,074.74
短期借款	1,439,264,074.00	947,781,541.70	782,665,790.17
应付票据	895,784,713.85	565,119,041.06	167,220,000.00
应付账款	611,352,428.45	418,909,391.71	355,136,204.70
预收账款	355,818,163.20	236,164,285.18	212,987,297.41
应付工资	22,563,139.77	18,073,677.63	14,398,622.63
应付福利费	13,645,241.54	10,001,995.04	5,243,372.49
应付股利（应付利润）	0.00	0.00	221,173.86
应付利息	0.00	0.00	0.00
应交税金	-4,176,279.64	-6,840,806.69	-3,774,862.80
其他应交款	2,406,534.05	1,396,657.46	1,473,389.90
其他应付款	416,750,561.41	398,028,054.85	295,174,979.30
预提费用	3,981,134.00	3,218,012.98	1,989,824.12
预计负债	0.00	0.00	0.00
递延收益	0.00	0.00	0.00
一年内到期的长期负债	0.00	0.00	0.00
其他流动负债	-464,789.70	867,801.68	636,622.67
<b>流动负债合计</b>	3,756,924,920.93	2,592,719,652.60	1,833,372,414.45
长期借款	63,000,000.00	28,650,000.00	34,140,000.00
应付债券	0.00	0.00	0.00
长期应付款	7,147,740.51	8,541,787.17	12,806,911.10
专项应付款	38,431,217.67	26,026,178.83	32,637,740.95
其他长期负债	0.00	9,600,000.00	2,684,942.90
其中：特准储备基金	0.00	0.00	0.00
<b>长期负债合计</b>	108,578,958.18	72,817,966.00	82,269,594.95
递延税款贷项	0.00	0.00	0.00
<b>负债合计</b>	3,865,503,879.11	2,665,537,618.60	1,915,642,009.40
<b>*少数股东权益</b>	49,744,598.78	51,772,498.07	32,665,765.11
实收资本（股本）	102,853,535.58	102,853,535.58	102,853,535.58
国家资本	102,853,535.58	102,853,535.58	102,853,535.58
集体资本	0.00	0.00	0.00
法人资本	0.00	0.00	0.00
其中：国有法人资本	0.00	0.00	0.00
集体法人资本	0.00	0.00	0.00

个人资本	0.00	0.00	0.00
外商资本	0.00	0.00	0.00
资本公积	187,967,338.46	84,417,359.44	68,816,452.80
盈余公积	36,214,346.76	27,550,394.53	122,909,555.49
其中：法定公益金	—	9,183,464.84	22,582,853.90
*未确认的投资损失	-19,532,341.53	-	-
未分配利润	344,273,207.92	411,512,440.68	244,865,756.36
其中：现金股利	0.00	0.00	0.00
外币报表折算差额	0.00	1,002.21	0.00
所有者权益小计	651,776,087.19	626,334,732.44	539,445,300.23
减：未处理财产损失	-	-	-
所有者权益合计(剔除未处理财产损失后的金额)	651,776,087.19	626,334,732.44	539,445,300.23
负债和所有者权益总计	4,567,024,565.08	3,343,644,849.11	2,487,753,074.74

## (二) 合并利润及利润分配表

金额单位：元

项目	2006年	2005年	2004年
<b>一、主营业务收入</b>	6,909,442,603.79	5,370,158,773.71	4,279,763,491.15
其中：出口产品（商品）销售收入	319,402,836.43	75,219,833.58	89,783,197.14
进口产品（商品）销售收入	142,901,250.85	158,031,622.75	205,667,604.94
减：折扣与折让	0.00	219,672,817.76	137,343,777.04
<b>二、主营业务收入净额</b>	6,909,442,603.79	5,150,485,955.95	4,142,419,714.11
减：（一）主营业务成本	6,431,820,862.48	4,767,980,544.92	3,827,635,580.81
其中：出口产品（商品）销售成本	307,589,257.18	72,302,295.88	86,270,174.36
（二）主营业务税金及附加	18,008,394.59	14,953,113.55	12,265,884.51
（三）经营费用	0.00	142,780,699.66	113,802,776.07
（四）其他	0.00	0.00	-
加：（一）递延收益	0.00	0.00	-
（二）代购代销收入	1,026,309.59	1,044,690.86	1,438,522.43
（三）其他	0.00	0.00	-
<b>三、主营业务利润（亏损以“-”号填列）</b>	460,639,656.31	225,816,288.68	190,153,995.15
加：其他业务利润（亏损以“-”号填列）	81,313,845.12	39,171,872.41	13,565,277.15
减：（一）营业费用	160,682,463.93	-	-
（二）管理费用	217,457,114.63	164,228,561.97	118,995,538.03
其中：业务招待费	8,393,539.14		
研究与开发费	455,245.15		
（三）财务费用	70,187,558.63	33,389,680.19	26,442,041.94
其中：利息支出	83,266,801.71	44,045,262.91	32,934,653.64
利息收入	16,663,913.07	12,144,121.14	7,143,447.78
汇兑净损失(汇兑净收益以“-”号填列)	-1,614,277.38	-453,105.84	650,836.08
（四）其他		0.00	17,236.82

<b>四、营业利润（亏损以“－”号填列）</b>	93,626,364.24	67,369,918.93	58,264,455.51
加：（一）投资收益（损失以“－”号填列）	13,208,365.26	14,442,064.21	13,038,087.14
（二）期货收益（损失以“－”号填列）		-	-
（三）补贴收入	16,133,929.38	22,189,524.30	16,847,028.31
其中：补贴前亏损的企业补贴收入		-	-
（四）营业外收入	19,992,322.78	15,893,193.91	9,184,885.97
其中：处置固定资产净收益	2,057,269.00	774,003.09	29,310.56
非货币性交易收益	9,279.98	-	-
出售无形资产收益		-	-
罚款净收入	5,759.26	24,381.01	16,665.00
（五）其他	0.00	-	669,526.09
其中：用以前年度含量工资结余弥补利润	0.00	-	-
减：（一）营业外支出	7,005,743.43	10,483,118.37	3,343,269.71
其中：处置固定资产净损失	108,004.57	44,633.57	56,779.98
出售无形资产损失		-	-
罚款支出	205,553.94	125,811.35	38,626.58
捐赠支出	210,205.00	3,215,203.45	120,924.03
（二）其他支出	16,284.09	8,405.10	33,563.90
其中：结转的含量工资包干结余	0.00	-	-
<b>五、利润总额（亏损总额以“－”号填列）</b>	135,938,954.14	109,403,177.88	94,627,149.41
减：所得税	41,095,268.52	22,906,767.12	14,772,831.52
* 少数股东损益	3,029,449.30	2,502,786.90	4,110,753.22
加：* 未确认的投资损失	5,262,950.93	-	-
<b>六、净利润（净亏损以“－”号填列）</b>	97,077,187.25	83,993,623.86	75,743,564.67
加：（一）年初未分配利润	252,061,233.97	317,937,824.36	169,885,571.93
（二）盈余公积补亏	0.00	-	-
（三）其他调整因素	5,205,624.81	9,690,726.38	14,642,837.35
<b>七、可供分配的利润</b>	354,344,046.03	411,622,174.60	260,271,973.95
减：（一）提取法定盈余公积	8,663,952.23	-	10,133,339.63
（二）提取法定公益金	0.00	-	5,237,423.40
（三）提取职工奖励及福利基金	1,406,885.88	-	-
（四）提取储备基金	0.00	-	-
（五）提取企业发展基金	0.00	-	-
（六）利润归还投资	0.00	-	-
（七）补充流动资金	0.00	-	-
（八）单项留用的利润	0.00	-	-
（九）其他	0.00	-	-
<b>八、可供投资者分配的利润</b>	344,273,207.92	411,622,174.60	244,901,210.92
减：（一）应付优先股股利	0.00	-	-
（二）提取任意盈余公积	0.00	-	35,454.56
（三）应付普通股股利（应付利润）	0.00	109,733.92	-
（四）转作资本（股本）的普通股股利	0.00	-	-



(五) 其他		-	-
<b>九、未分配利润</b>	344,273,207.92	411,512,440.68	244,865,756.36
其中：应由以后年度税前利润弥补的亏损（以“+”号填列）	0.00	0.00	0.00
<b>补充资料：</b>			—
一、出售、处置部门或被投资单位所得收益	0.00	0.00	0.00
二、自然灾害发生的损失（损失以“+”填列）	0.00	0.00	0.00
三、会计政策变更影响利润总额数	0.00	0.00	0.00
四、会计估计变更影响利润总额数	0.00	0.00	0.00
五、债务重组损失（损失以“+”填列）	0.00	0.00	0.00
六、其他非经常性损益（收益以“+”填列）	0.00	0.00	0.00

**(三) 合并现金流量表**

金额单位：元

项目	2006年	2005年	2004年
<b>一、经营活动产生的现金流量：</b>	—	—	—
销售商品、提供劳务收到的现金	7,927,236,960.64	6,016,681,768.61	4,355,216,581.93
收到的税费返还	61,197,277.71	25,902,800.95	280,226,409.21
收到的其他与经营活动有关的现金	819,994,489.59	1,520,553,012.47	1,093,267,897.84
<b>现金流入小计</b>	8,808,428,727.94	7,563,137,582.03	5,728,710,888.98
购买商品、接受劳务支付的现金	7,498,064,584.07	5,411,174,623.20	4,248,272,036.27
支付给职工以及为职工支付的现金	167,849,227.37	123,197,764.00	81,856,418.37
支付的各项税费	156,007,266.51	74,065,311.90	43,931,080.46
支付的其他与经营活动有关的现金	664,029,474.08	1,514,818,982.04	1,215,437,395.90
<b>现金流出小计</b>	8,485,950,552.03	7,123,256,681.14	5,589,496,931.00
<b>经营活动产生的现金流量净额</b>	322,478,175.91	439,880,900.89	139,213,957.98
<b>二、投资活动产生的现金流量：</b>	—	—	—
收回投资所收到的现金	15,400,810.02	2,323,000.00	18,373,792.00
其中：出售子公司所收到的现金		-	-
取得投资收益所收到的现金	4,402,032.31	4,738,412.53	53,068,969.85
处置固定资产、无形资产和其他长期资产所收回的现金净额	7,643,045.74	1,449,530.30	167,183.94
收到的其他与投资活动有关的现金	1,159,776.94	5,833,696.30	-
<b>现金流入小计</b>	28,605,665.01	14,344,639.13	71,609,945.79
购建固定资产、无形资产和其他长期资产所支付的现金	110,129,759.08	69,060,554.02	85,970,530.72
投资所支付的现金	8,574,849.85	28,330,112.71	48,486,677.00
其中：购买子公司所支付的现金		-	18,146,615.00
支付的其他与投资活动有关的现金	13,034,870.56	59,736,425.73	9,946,173.19
<b>现金流出小计</b>	131,739,479.49	157,127,092.46	144,403,380.91
<b>投资活动产生的现金流量净额</b>	-103,133,814.48	-142,782,453.33	-72,793,435.12
<b>三、筹资活动产生的现金流量：</b>	—	—	—
吸收投资所收到的现金	13,610,042.50	-	-
借款所收到的现金	2,119,082,321.37	1,326,158,010.62	1,955,514,191.00

收到的其他与筹资活动有关的现金	57,759,503.47	116,630,726.79	664,785,983.07
<b>现金流入小计</b>	<b>2,190,451,867.34</b>	<b>1,442,788,737.41</b>	<b>2,620,300,174.07</b>
偿还债务所支付的现金	1,634,566,440.25	1,289,219,631.31	1,584,198,222.79
分配股利、利润或偿付利息所支付的现金	54,612,304.50	85,723,883.37	70,551,759.20
支付的其他与筹资活动有关的现金	286,409,003.31	80,622,138.50	885,534,114.93
<b>现金流出小计</b>	<b>1,975,587,748.06</b>	<b>1,455,565,653.18</b>	<b>2,540,284,096.92</b>
<b>筹资活动产生的现金流量净额</b>	<b>214,864,119.28</b>	<b>-12,776,915.77</b>	<b>80,016,077.15</b>
<b>四、汇率变动对现金的影响</b>	<b>-35,087.34</b>	<b>-48,534.35</b>	<b>-</b>
<b>五、现金及现金等价物净增加额</b>	<b>434,173,393.37</b>	<b>284,272,997.44</b>	<b>146,436,600.01</b>
<b>补充资料：</b>	<b>——</b>	<b>——</b>	<b>——</b>
<b>一、将净利润调节为经营活动现金流量：</b>	<b>——</b>	<b>——</b>	<b>——</b>
净利润	97,077,187.25	83,993,623.86	75,743,564.67
加：*少数股东损益	3,029,449.30	2,502,786.90	4,110,753.22
减：*未确认的投资损失	5,262,950.93	-	-
加：计提的资产减值准备	10,010,012.42	199,058.37	96.23
固定资产折旧	31,459,954.68	25,853,537.67	19,219,152.72
无形资产摊销	2,566,831.75	2,064,247.68	1,371,527.32
长期待摊费用摊销	4,898,900.71	4,460,319.45	832,615.84
待摊费用减少（减：增加）	-819,834.59	2,188,371.73	-2,237,391.26
预提费用增加（减：减少）	847,451.02	1,173,896.99	-2,256,701.76
处置固定资产、无形资产和其他长期资产的损失（减：收益）	2,071,194.66	-3,051,371.08	-987,154.54
固定资产报废损失	63,248.66	-93,795.85	5,313.38
财务费用	83,266,801.71	44,045,262.91	28,734,190.02
投资损失（减：收益）	-13,208,365.26	-14,442,064.21	-13,038,087.14
递延税款贷项（减：借项）		-185,642.60	1,497.60
存货的减少（减：增加）	-210,019,971.27	-249,139,813.11	-123,164,621.40
经营性应收项目的减少（减：增加）	-578,321,272.37	-129,849,709.79	-201,509,727.19
经营性应付项目的增加（减：减少）	867,117,516.11	668,913,590.07	332,883,716.71
其他	27,702,022.06	1,248,601.90	19,505,213.56
<b>经营活动产生的现金流量净额</b>	<b>322,478,175.91</b>	<b>439,880,900.89</b>	<b>139,213,957.98</b>
<b>二、不涉及现金收支的投资和筹资活动：</b>	<b>——</b>	<b>——</b>	<b>——</b>
债务转为资本	0.00	0.00	0.00
一年内到期的可转换公司债券	0.00	0.00	0.00
融资租入固定资产	0.00	0.00	0.00
其他	0.00	0.00	0.00
<b>三、现金及现金等价物净增加情况：</b>	<b>——</b>	<b>——</b>	<b>——</b>
现金的期末余额	1,224,844,456.80	791,360,975.15	489,359,072.28
减：现金的期初余额	790,671,063.43	517,021,387.00	342,922,472.27
加：现金等价物的期末余额	0.00	9,933,409.29	0.00
减：现金等价物的期初余额	0.00	-	0.00
<b>现金及现金等价物净增加额</b>	<b>434,173,393.37</b>	<b>284,272,997.44</b>	<b>146,436,600.01</b>

## 二、信息披露义务人 2006 年度财务会计报告的审计意见

中兴华会计师事务所认为，信息披露义务人财务报表已经按照企业会计准则的规定编制，在所有重大方面公允反映了信息披露义务人 2006 年 12 月 31 日的财务状况和合并财务状况以及 2006 年度的经营成果和合并经营成果、现金流量和合并现金流量。

## 三、信息披露义务人 2006 年度会计报表附注的主要内容

### （一）、会计报表编制基准

#### 1、会计年度

公司会计年度自公历 1 月 1 日起至 12 月 31 日止。

#### 2、核算原则和计价基础

以权责发生制为核算原则，以历史成本为资产计价基础。

#### 3、记账本位币和外币业务核算方法

公司记账本位币为人民币。

外币经济业务按发生当日中国人民银行公布的人民币对外币的基准汇率折合为人民币记账；期末对各种外币账户的外币余额按期末汇率折合为人民币，按照期末汇率折合的记账本位币与账面记账本位币金额之间的差额，作为汇兑损益，计入财务费用。

#### 4、现金和现金等价物的构成

公司现金和现金等价物指货币资金，包括现金、银行存款和其他货币资金。

#### 5、编制基础

公司财务报表是按照中华人民共和国财政部颁发的《企业会计准则》和《企业会计制度》的有关规定及本公司持续经营为基础编制的，能真实、公允地反映本公司的财务状况、经营成果和现金流量。

### （二）、主要会计政策和会计估计

### 1、坏账损失的核算方法

公司对坏账损失采用备抵法核算。坏账损失准备的提取按应收账款和其他应收款年末余额的一定比例并与个别认定相结合的方法计提。根据公司历年应收款项发生坏账的情况，计提比例分别为：

应收款项账龄在一年以内，计提比例为 3%；

应收款项账龄在一至二年，计提比例为 5%；

应收款项账龄在二至三年，计提比例为 20%；

应收款项账龄在三至四年，计提比例 50%；

应收款项账龄在四至五年，计提比例 50%；

应收款项账龄在五年以上，按全额计提坏账准备。

确认坏账损失的标准为，有确凿证据表明该项应收款项不能收回或收回的可能性不大，如因债务人死亡或债务单位破产，资不抵债，现金流量严重不足，发生严重自然灾害导致停产而在短期无法偿付债务，以及其他足以证明应收款项发生损失和应收款项逾期五年以上。

### 2、存货核算方法

公司的存货分为原材料、产成品、库存商品、在产品、低值易耗品等。

外购存货按取得时的实际成本计价，发出采用加权平均法核算。存货的保管按永续盘存制度管理。

低值易耗品在领用时采用一次摊销法摊销。

公司对存货计提跌价准备。在期末对存货清查后，如有存货遭受毁损、全部或部分陈旧过时或销售价格低于成本时，按单个存货项目的成本低于其可变现净值的差额，计提存货跌价准备。

可变现净值指估计售价减去至完工时将要发生的成本、销售费用和相关税费后的金额。

### 3、长期投资核算方法

公司对外长期股权投资，按投资时实际支付的价款或确定的价值记账。本公司投资占被投资单位有表决权资本总额 20%以下的，或虽投资占 20%或 20%以上，但不具有重大影响，采用成本法核算；公司投资占被投资单位有表决权资本总额 20%以上或虽投资不足 20%但具有重大影响的，采用权益法核算。

公司对长期投资计提减值准备。期末长期投资由于市价持续下跌或被投资单位经营状况变化，导致其可收回金额低于投资的账面价值，按可收回金额低于账面价值的差额，作为长期投资减值准备。

公司长期债权投资实际支付的价款扣除经纪人佣金、税金、手续费等附加费用及自发行日起至购入债券日止的应计利息后的余额作为实际成本入账，按权责发生制原则确认其损益。

#### 4、固定资产计价与折旧方法

(1) 固定资产标准：固定资产系指使用期限在一年以上的房屋建筑物、机器设备、运输工具等资产以及单位价值在 2000 元以上、使用期限在两年以上的非生产经营用设备和物品。

(2) 固定资产计价：固定资产按取得时的实际成本入账。

(3) 固定资产折旧，本公司固定资产折旧采用直线法，按分类折旧率计算折旧，各类折旧率如下：

固定资产类别	预计使用年限（年）	年折旧率%	预计残值率%
房屋建筑物	20-70	1.36-4.75	5
机器设备	5-10	9.5-19.00	5
运输工具	5-10	9.5-19.00	5
其他	3-5	19.00-33.33	0-5

#### (4) 固定资产后续支出的会计处理方法

与固定资产有关的后续支出，当该固定资产可能流入企业的经济利益超过了原先的估计时，计入固定资产账面价值，其增计后的金额不超过该固定资产的可回收

金额。

(5) 固定资产减值准备的计提：每年年度终了，对固定资产逐项进行检查。如果由于市价持续下跌，或技术陈旧、损坏、长期闲置等原因导致其可收回金额低于其账面价值的，以其差额作为固定资产减值准备。

当存在下列情况之一时，按照固定资产账面价值全额计提固定资产减值准备。

(a) 长期闲置不用，在预计的未来不会再使用，且已无转让价值的固定资产；

(b) 由于技术进步原因，已不可使用的固定资产；

© 虽然固定资产尚可使用，但使用后产生大量不合格品的固定资产；

(d) 已遭毁损，以致于不再具有使用价值和转让价值的固定资产；

(e) 其他实质上不能再给企业带来经济利益的固定资产。

(f) 在建工程核算方法

i. 在建工程按实际成本计价，其成本包括直接建筑成本，外购待安装设备成本，设备安装费用及在建期间发生的应资本化的利息和汇兑损益。工程完工并已交付使用时，将在建工程转为固定资产。

ii. 购建固定资产专门借款发生的利息，在该资产达到预定可使用状态前，按合理的原则予以资本化，计入该项资产的成本。

iii. 在建工程减值准备的计提方法是每年年度终了，对在建工程进行全面检查，存在下列情况的，计提在建工程减值准备：

(i) 长期停建并且预计未来 3 年内不会重新开工的在建工程；

(ii) 所建项目无论在性能上，还是在技术上已经落后，并且给企业带来的经济利益具有很大的不确定性；

(iii) 其他足以证明在建工程已经发生减值的情形。

(6) 无形资产计价及摊销方法

a. 无形资产的计价

购入的无形资产按实际成本入账；股东投入的无形资产按投资各方确认的价值

入账；自行开发并按法律程序申请取得的无形资产按依法取得时发生的注册费、聘请律师费入账；开发过程中发生的费用，计入当期损益。

**b. 无形资产摊销方法**

无形资产摊销采用分期平均摊销法。合同规定了受益年限的，按不超过受益年限的期限平均摊销；合同没有规定受益年限而法律规定了有效年限的，按不超过法律规定的有效年限平均摊销；经营期限短于有效期限的，按不超过经营期的年限平均摊销；合同没有规定受益年限的，且法律也没有规定有效年限的，按不超过 10 年的期限平均摊销。

c. 无形资产减值准备的计提方法是每年年度终了，检查各项无形资产预计给企业带来未来经济利益的能力，对预计可收回金额低于其账面价值的，计提减值准备。

当存在下列一项或若干项情况时，计提无形资产减值准备：

- (a) 已被其他新技术所替代，使其为企业创造经济利益的能力受重大不利影响；
- (b) 市价在当期大幅下跌，在剩余摊销年限内预期不会恢复；
- © 已超过法律保护期，但仍具有部分使用价值；
- (d) 足以证明实质上已经发生了减值的情形。

无形资产按单项计提减值准备。

**(7) 长期待摊费用核算方法**

长期待摊费用是已经支出且摊销期在 1 年以上的其他各项费用，在费用项目受益期限内分期平均摊销。

**(8) 收入确认原则**

商品销售收入确认：本公司在已将商品所有权上的重要风险和报酬转移给对方，本公司不再对该商品实施继续管理权和实际控制权，相关的收入已经收到或取得了收款的证据，并且与销售该商品有关的成本能够可靠地计量时，确认营业收入的实现，并按已实现的收入记账，计入当期损益。

提供劳务收入的确认：劳务总收入与总成本能够可靠的计量；与之相关的经济

利益能够流入本公司；劳务完成的程度可以可靠确定。

经营性租赁收入的确认：在租赁期内的各个期间按直线法确认为收入。

#### (9)所得税的会计处理方法

公司所得税的会计处理方法采用应付税款法。

#### (10)合并会计报表编制方法及合并范围

公司编制合并会计报表时合并范围确定的原则是：母公司所控制的纳入国资委考核范围的境内外所有子公司（包括拥有其半数以上权益性资本的被投资企业和虽然不拥有半数以上的权益性资本但能实施控制的被投资企业），不含托管企业。合并范围内二级子公司情况如下：

公司名称	注册地	注册资本(万元)	控股比例%	主营
广东省广弘九江饲料有限公司	广东省九江镇	2,663.50	100.00	饲料
广东新侨实业有限公司	广东省广州市	1,000.00	99.40	销售百货
广东省华侨建筑装饰公司	广东省广州市	248.46	100.00	建筑装饰
广东省广弘物流有限公司	广东省广州市	500.00	100.00	物流
广东弘业实业开发有限公司	广东省广州市	500.00	100.00	销售粮食等
广东广之盈贸易有限公司	广东省广州市	500.00	90.20	销售饲料、金属等
广东省华侨铝制品厂	广东省广州市	2,003.67	100.00	加工、销售铝制品
广东华骏经济发展有限公司	广东省广州市	180.00	80.00	销售、进出口货物
广东省医疗器械工业公司	广东省广州市	500.00	100.00	销售医疗器械
广东省医药进出口公司	广东省广州市	163.51	100.00	销售药物、进出口
广东省卫生发展总公司 *	广东省广州市	795.34	100.00	销售药物
广东教育书店有限公司	广东省广州市	2,000.00	100.00	销售书刊
广东省教育服务公司	广东省广州市	500.00	100.00	销售商品
广东省拱北中旅集团有限公司	广东省珠海市	3,216.60	100.00	旅业
广东省华侨物业发展公司	广东省广州市	600.00	100.00	物业管理
广东广弘国际贸易集团有限公司	广东省广州市	5,000.00	100.00	商业、进出口
广东粤冠粮油饲料有限公司	广东省广州市	780.00	100.00	粮油饲料



广东省广弘食品集团有限公司	广东省广州市	3,000.00	100.00	销售、制造
广东广弘拍卖行有限公司	广东省广州市	600.00	70.00	拍卖
广东广弘医药有限公司	广东省广州市	1,000.00	100.00	销售药物
广东广弘药材有限公司	广东省广州市	500.00	100.00	销售药物
广东广粮实业有限公司	广东省广州市	1,000.00	100.00	销售粮食
广东本草药业有限公司	广东省广州市	2,600.00	100.00	销售药物
广东广弘房产有限公司	广东省广州市	2,000.00	100.00	房地产开发
广东省医药集团有限公司	广东省广州市	5,000.00	100.00	销售药物
广东省广弘华侨建设投资集团有限公司	广东省广州市	5,000.00	80.00	建筑
广东省国际体育旅游公司	广东省广州市	150.00	100.00	旅游
广东广弘金属物流有限公司	广东省广州市	1,000.00	100.00	物流
广东广弘体育发展有限公司	广东省广州市	500.00	100.00	体育活动

\* 公司的全资子公司广东省卫生发展总公司因历年的经营亏损，2006年初所有者权益为-14,607,510.30元，2006年末所有者权益为-19,532,341.53元，母公司对其长期投资的账面价值已减记至零。

公司编制合并会计报表采用的方法是：按照财政部《合并会计报表暂行规定》，以合并会计报表的母公司和纳入合并范围的子公司的个别会计报表及其他有关资料为依据，在将其相互之间的权益性投资与所有者权益中所持的份额、债权与债务以及内部销售收入等进行抵销的基础上，编制合并会计报表。

本年度合并范围的变更情况：

本年度增加	增加原因
湛江麻章广弘物业有限公司	以前年度新成立未正常经营，广东省医药集团有限公司投资
湛江广弘医药配送中心有限公司	以前年度新成立未正常经营，广东省医药集团有限公司投资
贵州铜仁本草制药有限公司	准备投产企业，广东省医药集团有限公司投资
广东省双灵药业有限公司	收购企业，广东省医药进出口公司投资
深圳金广弘数码电子有限公司	新设企业，广东广弘国际贸易集团有限公司投资
广东广弘铝板带有限公司	新设企业，广东广弘国际贸易集团有限公司投资
佛山市广弘金属物流有限公司	新设企业，广东广弘国际贸易集团有限公司投资
广东广弘铝业有限公司	新设企业，广东广弘国际贸易集团有限公司投资
佛山市南海弘福贸易有限公司	新设企业，广东省广弘九江饲料有限公司投资

广州广粮物业管理有限公司	新设企业，广东广粮实业有限公司投资
广州广粮饮料食品有限公司	新设企业，广东广粮实业有限公司投资
甘肃广粮物流有限公司	新设企业，广东广粮实业有限公司投资
广州市尚之诚置业有限公司	新设企业，广东广弘房产有限公司投资
佛山市顺德区新侨钢铁有限公司	新设企业，广东新侨实业有限公司投资
广东广弘金属物流有限公司	新设企业，本公司直接投资
广东广弘体育发展有限公司	新设企业，本公司直接投资
广东省广弘华侨建设投资集团有限公司	新设企业，本公司直接投资
广州安侨物业管理有限公司	收购企业，广东省广弘华侨建设投资集团有限公司投资
本年度减少	减少原因
广东省药材公司中药饮片厂	股份转让
贵州广弘锌业有限公司	股份转让
广弘国际（香港）有限公司	非持续经营企业

本年度投资比例超过 50%但未纳入合并范围的子公司情况：

子公司名称	未纳入合并范围的原因
绿峰养鸡厂	非持续经营企业
广州市九江饲料有限公司	非持续经营企业

### (11) 利润分配方法

根据《公司法》和公司章程的规定，按以下顺序及比例进行分配：弥补以前年度亏损；提取 10%的法定盈余公积金。

### (12) 会计政策、会计估计变更以及差错更正的说明

#### a. 会计政策变更的说明：

本报告期公司开始执行《企业会计制度》，会计政策、会计估计均有较大变动，其中主要有：

(a) 坏账损失的核算方法由原来的直接核销法改为备抵法；

(b) 当期末短期投资市价低于投资的账面价值，以其差额计提短期投资减值准备；

(c) 按单个存货项目的成本低于其可变现净值的差额，计提存货跌价准备；

(d) 当期末长期投资可收回金额低于投资的账面价值，以其差额计提长期投资减值准备；

(e) 当期末固定资产可收回金额低于其账面价值时,以其差额计提固定资产减值准备;

(f) 当期末无形资产可收回金额低于其账面价值时,以其差额计提无形资产减值准备。

b. 因执行新的会计政策,公司对年初坏账准备、短期投资跌价准备、存货跌价准备、长期投资减值准备、固定资产减值准备、无形资产减值准备进行追溯调整,使会计报表资产总额年初数和所有者权益总额年初数均减少 76,731,435.16 元;本年计提坏账准备 8,826,905.12 元,存货跌价准备 240,963.72 元,无形资产减值准备 942,143.58 元。

其他会计政策、会计估计的变更没有对本公司期初、期末的财务状况及本期的经营成果产生影响。

#### (四)税项

税种	计税基础	税率 (%)
增值税	产(商)品销售收入	17
城建税	应交增值税、营业税	5-7
教育费附加	应交增值税、营业税	3
营业税	劳务收入、租赁收入	3-5
所得税	应纳税所得额	33

#### (五)、会计报表有关项目注释

##### 1、货币资金

###### A. 货币资金构成

项 目	年初余额	年末余额
现金	3,570,003.28	3,438,227.22
银行存款	450,481,852.09	787,175,758.51
其他货币资金	336,619,208.06	434,230,471.07
合 计	790,671,063.43	1,224,844,456.80

**B. 质押担保的货币资金情况**

(1) 广东省医药集团有限公司以人民币壹仟万元银行定期存单为广东广弘药材有限公司向上海浦东发展银行广州分行东山支行贷款 1000 万元做质押担保, 借款期限 2006 年 7 月 18 日至 2007 年 7 月 18 日。

(2) 广东广弘铜业有限公司以 2230 万元定期存单为广东广弘国际贸易集团有限公司在湛江市商业银行康顺支行开出的 4230 万元银行承兑汇票作质押担保, 票据到期日为 2007 年 1 月 4 日。

(3) 广东省教育服务公司以 1000 万元定期存单为广东广弘铜业有限公司向湛江市商业银行康顺支行借款 990 万元作质押担保, 借款期限: 2006 年 12 月 12 日至 2007 年 2 月 12 日。

**2、短期投资****A. 短期投资基本情况**

账 龄	年初余额		年末余额	
	账面余额	跌价准备	账面余额	跌价准备
一、股权投资	13,274,500.00	200,000.00	13,274,500.00	200,000.00
其中: 股票投资				
二、债券投资				
(一) 国债投资				
(二) 其他债券投资				
三、基金投资				
四、其他短期投资	10,792.00	0.00	10,792.00	0.00
合 计	13,285,292.00	200,000.00	13,285,292.00	200,000.00

**B. 短期投资构成**

(1) 广东新侨实业有限公司对广州市黄埔富力盾涂料厂的股权投资, 账面余额 1,000,000.00 元, 期初及期末已计提短期投资跌价准备 200,000.00 元;

(2) 广东省广弘食品集团有限公司对深圳四达纸品有限公司的股权投资, 账面余额 12,274,500 元;

(3) 东莞市本草药业连锁有限公司的其他短期投资 10,792.00 元。

**3、应收票据**

票据种类	年初余额	年末余额
银行承兑汇票	35,010,254.11	18,534,458.35

商业承兑汇票	0.00	8,108,000.00
合 计	35,010,254.11	26,642,458.35

#### 4、应收账款

应收账款账龄分析如下：

账 龄	年初余额		年末余额	
	年初余额	坏账准备	年末余额	坏账准备
1年以内	354,637,938.55	11,638,487.97	410,584,225.44	12,157,913.20
1-2年	37,975,883.32	1,872,000.65	52,720,510.93	2,461,749.13
2-3年	7,866,487.59	1,293,130.57	8,268,639.20	2,080,786.13
3-4年	4,961,490.17	3,844,855.58	7,016,393.62	1,833,937.23
4-5年	4,023,368.45	2,010,206.54	3,965,810.67	3,445,590.85
5年以上	11,196,271.65	11,191,171.65	13,124,601.01	13,119,501.01
合 计	420,661,439.73	31,849,852.96	495,680,180.87	35,099,477.55

#### 5、其他应收款

账龄分析如下：

账 龄	年初余额		年末余额	
	年初余额	坏账准备	年末余额	坏账准备
1年以内	294,042,819.59	8,590,060.05	336,578,066.02	7,431,279.12
1-2年	107,107,079.85	5,858,378.32	78,921,885.93	5,472,773.23
2-3年	12,537,132.33	1,774,838.92	43,498,769.29	3,424,603.04
3-4年	18,960,503.75	3,189,980.55	12,673,055.91	4,638,202.55
4-5年	642,556.94	555,391.44	2,734,884.19	1,424,708.02
5年以上	12,333,736.63	9,319,420.73	11,583,552.71	8,467,436.81
合 计	445,623,829.09	29,288,070.01	485,990,214.05	30,859,002.77

#### 6、预付账款

账龄分析如下

账 龄	年初余额		年末余额	
	年初余额	占总额比例 (%)	年末余额	占总额比例 (%)
1年以内	305,705,188.00	93.74	752,812,379.69	96.03
1-2年	19,379,567.86	5.94	25,598,611.16	3.27
2-3年	1,029,735.00	0.32	4,420,456.21	0.56
3年以上	3,560.00	0.00	1,033,295.00	0.14

合 计	326,118,050.86	100.00	783,864,742.06	100.00
-----	----------------	--------	----------------	--------

## 7、存货

### A. 构成分析

项 目	年初余额		年末余额	
	金额	比例%	金额	比例%
原材料	49,112,714.77	8.11	75,137,525.37	9.25
包装物	4,292,502.54	0.71	3,605,474.15	0.44
低值易耗品	305,093.86	0.05	1,842,272.59	0.23
自制半成品及在产品	1,415,679.58	0.23	31,152,128.85	3.83
库存商品（产成品）	395,904,536.98	65.40	561,676,499.35	69.13
开发成本	100,273,607.20	16.57	106,567,557.62	13.12
其他	54,019,457.01	8.92	32,534,906.22	4.00
小 计	605,323,591.94	100.00	812,516,364.15	100.00

### B. 跌价准备变动情况

项目	年初余额	本期计提	本期转回	年末余额
存货跌价准备	9,667,285.94	240,963.72	3,068,162.78	6,840,086.88

### C. 用于担保的存货情况

(1) 下属企业广东广弘房产有限公司以位于珠江新城 11-8 地块的土地使用权为本公司向工商银行广州流花支行借款陆仟伍佰捌拾玖万元提供抵押担保，该地块面积为 4,765M<sup>2</sup>，评估价值 13,178.50 万元；

(2) 下属企业广东广弘国际贸易集团有限公司以北海港的 6,000.40 吨氧化锌为该公司 3750 万元的应付票据作质押担保，票据到期日为 2007 年 1 月 14 日。

(3) 下属企业广东广弘国际贸易集团有限公司以存货黄铜带 246.10 吨、铝棒 156.23 吨、铝材 68.52 吨、铝卷板 1,600.00 吨、亲水铝箔 308.11 吨、铜棒 1,114.76 吨、铜杆 18.80 吨、铜条 277.66 吨为该公司向深圳发展银行佛山南海支行及深圳发展银行广州分行越秀支行的借款作质押担保，借款金额合计 10,629.00 万元，借款到期日分别从 2007 年 2 月 26 日至 2007 年 6 月 19 日。

## 8、长期投资

### A. 长期投资基本情况

项目	年初余额	本年增加数	本年减少数	年末余额
一、长期股权投资	48,370,094.72	11,792,512.92	34,943,731.50	25,218,876.14

其中：对子公司的投资	30,643,119.24	0.00	28,143,119.24	2,500,000.00
对其他企业投资	17,726,975.48	11,792,512.92	6,800,612.26	22,718,876.14
二、长期债权投资	0.00	0.00	0.00	0.00
其中：国债投资	0.00	0.00	0.00	0.00
可转换公司债券投资	0.00	0.00	0.00	0.00
三、其他长期投资	1,464,810.00	0.00	1,464,810.00	0.00
合计	49,834,904.72	11,792,512.92	36,408,541.50	25,218,876.14

## B. 长期股权投资构成

### (1)年初未纳入合并范围、年末纳入合并范围的子公司投资情况

项目	投资额	持股比例%
广东省双灵药业有限公司	660,000.00	75.00
贵州铜仁本草制药有限公司	850,000.00	100.00
湛江麻章广弘物业有限公司	2,324,179.13	60.00
湛江广弘医药配送中心有限公司	600,000.00	60.00

### (2)应纳入合并范围但未纳入合并范围的子公司投资情况

项目	年初余额	本年增加数	本年减少数	年末余额	持股比例%
绿峰养鸡厂	1,500,000.00	0.00	0.00	1,500,000.00	75.00
广州市九江饲料有限公司	1,000,000.00	0.00	0.00	1,000,000.00	100.00
合 计	2,500,000.00	0.00	0.00	2,500,000.00	

### (3)其他长期投资情况

项目	年初余额	本年增加数	本年减少数	年末余额	持股比例%
广东发展银行	195,607.00	0.00	0.00	195,607.00	
花都华侨加油站	300,000.00	0.00	0.00	300,000.00	
国贸昆明公司	600,000.00	0.00	0.00	600,000.00	30.00
广州中山医医药有限公司	3,840,000.00	0.00	0.00	3,840,000.00	10.00
广东广弘医疗设备有限公司	1,250,000.00	0.00	0.00	1,250,000.00	25.00
广州市钜辉粮食贸易有限公司	454,994.22	142,966.02	0.00	597,960.24	41.00
唐人公司	680,000.00	0.00	0.00	680,000.00	20.00
唐人管理公司	100,000.00	0.00	0.00	100,000.00	20.00
吉大食街	300,000.00	0.00	0.00	300,000.00	23.70

飞蝗电脑公司	175,000.00	0.00	0.00	175,000.00	17.50
珠海城市合作社	530,762.00	0.00	0.00	530,762.00	
广东肇庆联合饲料厂	340,000.00	0.00	340,000.00	0.00	50.00
云南惟康医药有限公司	2,500,000.00	0.00	0.00	2,500,000.00	7.00
贵州广弘锌业有限公司	226,428.13	100,000.00	226,428.13	100,000.00	
广东双海科技投资有限公司	0.00	5,000,000.00	0.00	5,000,000.00	
珠海经济特区兴泰企业公司	0.00	5,298,546.90	0.00	5,298,546.90	50.00
利川市农村信用合作社联合社	0.00	125,000.00	0.00	125,000.00	
广东广弘医药投资有限公司	0.00	1,000,000.00	0.00	1,000,000.00	33.00
广东省药材公司中药饮片厂	0.00	126,000.00	0.00	126,000.00	
普宁市广弘医药物流有限公司	1,800,000.00	0.00	1,800,000.00	0.00	36.00
贵州铜仁本草制药有限公司	850,000.00	0.00	850,000.00	0.00	100.00
湛江麻章广弘物业有限公司	2,324,184.13	0.00	2,324,184.13	0.00	60.00
湛江广弘医药配送中心有限公司	600,000.00	0.00	600,000.00	0.00	60.00
广东省双灵药业有限公司	660,000.00	0.00	660,000.00	0.00	75.00
合计	17,726,975.48	11,792,512.92	6,800,612.26	22,718,876.14	

## (4) 减值准备情况

项 目	年初余额	本期增加	本期减少	年末余额
股权投资减值准备	1,596,000.00	0.00	0.00	1,596,000.00
合 计	1,596,000.00	0.00	0.00	1,596,000.00

## 9、固定资产

## A. 固定资产原值、累计折旧和减值准备变动情况

项 目		年初余额	本期增加	本期减少	年末余额
固定 资产 原 值	土地资产	23,726,075.66	0.00	0.00	23,726,075.66
	房屋、建筑物	425,524,218.68	134,802,129.66	7,988,465.51	552,337,882.83
	机器设备	117,239,119.19	46,752,044.13	1,988,360.55	162,002,802.77
	运输工具	37,902,221.42	5,335,513.91	1,790,436.56	41,447,298.77
	其他	12,814,988.62	4,635,022.72	4,430,730.35	13,019,280.99
小 计		617,206,623.57	191,524,710.42	16,197,992.97	792,533,341.02
累 计 折 旧	土地资产	0.00	0.00	0.00	0.00
	房屋、建筑物	68,840,664.25	17,408,548.99	5,154,685.73	81,094,527.51



	机器设备	67,363,733.73	11,507,984.09	1,565,686.62	77,306,031.20
	运输工具	16,755,673.28	3,883,654.68	1,084,517.36	19,554,810.60
	其他	7,592,451.90	2,019,379.54	3,494,750.35	6,117,081.09
	小 计	160,552,523.16	34,819,567.30	11,299,640.06	184,072,450.40
减值准备	土地资产	0.00	0.00	0.00	0.00
	房屋、建筑物	2,736,773.52	0.00	956,933.91	1,779,839.61
	机器设备	632,121.48	0.00	0.00	632,121.48
	运输工具	0.00	0.00	0.00	0.00
	其他	36,300.00	0.00	0.00	36,300.00
	小 计	3,405,195.00	0.00	956,933.91	2,448,261.09
固定资产净额	土地资产	23,726,075.66	0.00	0.00	23,726,075.66
	房屋、建筑物	353,946,780.91	0.00	0.00	469,463,515.71
	机器设备	49,243,263.98	0.00	0.00	84,064,650.09
	运输工具	21,146,548.14	0.00	0.00	21,892,488.17
	其他	5,186,236.72	0.00	0.00	6,865,899.90
	小 计	453,248,905.41	0.00	0.00	606,012,629.53

B. 通过经营租赁租出的固定资产账面原值为 167,922,423.33 元；

C. 公司抵押担保的固定资产情况详见第八点第(一)小点的第 1 点。

## 10、在建工程

### A. 在建工程情况

工程名称	年初余额	本期增加	本期结转	年末余额
在建的建安工程	5,442,483.90	19,607,026.38	139,278.23	24,910,232.05
建筑及设备改造工程	5,695,461.52	6,930,817.40	9,175,846.82	3,450,432.10
装修工程	3,039,146.12	843,616.83	3,882,762.95	0.00
在安装的设备	5,092,912.91	9,956,469.93	1,142,865.50	13,906,517.34
其他	1,507,856.11	1,975,498.40	0.00	3,483,354.51
小 计	20,777,860.56	39,313,428.94	14,340,753.50	45,750,536.00

B. 期末未发生应计提减值准备的事项。

## 11、无形资产

### A. 无形资产情况

项 目	年初余额	本期增加	本期减少	年末余额
土地使用权	59,824,606.78	287,336.14	1,647,445.06	58,464,497.86

软件	556,767.68	207,810.00	178,839.89	585,737.79
商标使用权	4,647,158.76	0.00	394,017.05	4,253,141.71
其他	9,319,076.38	3,175,817.57	120,887.57	12,374,006.38
小 计	74,347,609.60	3,670,963.71	2,341,189.57	75,677,383.74

### B. 减值准备情况

项 目	年初余额	本期计提	本期转回	年末余额
减值准备	10,125.00	942,143.58	0.00	952,268.58

本期增提了减值准备 942,143.58 元，原因是：广东省教育服务公司所持有的铺位使用权因未能办理场地经营许可证，导致不能对外出租，预计已不能为企业带来经营收益，故本期计提减值准备 942,143.58 元。

### 12、长期待摊费用

项 目	年初余额	本期增加	本期摊销	年末余额
装修费	6,008,962.58	4,407,817.62	2,218,076.74	8,198,703.46
大修理工程款	273,423.36	1,768,145.36	114,482.74	1,927,085.98
研究开发费	3,984,916.18	3,000.00	0.00	3,987,916.18
销售服务费	1,912,268.42	2,622,033.99	0.00	4,534,302.41
其他	2,088,633.74	8,085,247.87	5,313,777.05	4,860,104.56
合 计	14,268,204.28	16,886,244.84	7,646,336.53	23,508,112.59

### 13、短期借款

借款类别	年初余额	年末余额
信用借款	483,000,000.00	722,019,074.00
抵押借款	135,440,000.00	241,245,000.00
保证借款	201,058,264.32	347,300,000.00
质押借款	123,298,270.00	128,700,000.00
合 计	942,796,534.32	1,439,264,074.00

### 14、应付票据

票据种类	年初余额	年末余额
银行承兑汇票	565,119,041.06	882,784,713.85
商业承兑汇票	0.00	13,000,000.00
合计	565,119,041.06	895,784,713.85

### 15、应付账款

年末余额 611,352,428.45

前五名应付情况如下：

单位	金额
OCEAN PARTNERS UK LIMITED	32,847,180.51
INNOVISION ENTERPRISES LIMITED	23,600,668.00
Euromin Sa	20,527,469.00
河北东盛英华医药有限公司	17,862,406.70
通辽市金兴铜业加工厂	17,824,651.24

16、预收账款

年末余额 355,818,163.20

前五名预收帐款情况如下：

单位	金额
广州嘉诚实业有限公司	20,000,000.00
Youxing materials.co,limited	14,132,340.00
湖南株冶火炬金属进出口公司	13,090,915.68
广州白云山医药科技发展有限公司	11,654,549.13
汕头大学第二附属医院	10,000,000.00

17、应交税金

税费项目	年初余额	年末余额
应交增值税(待抵扣增值税扣除应交增值税后净额)	-15,862,130.48	-34,321,002.10
营业税	1,811,418.77	4,117,358.28
房产税	424,253.79	456,112.36
城建税	221,121.03	535,648.06
企业所得税	7,567,385.66	24,417,224.51
印花税	5,000.00	23,430.00
个人所得税	48,920.51	73,347.85
其他税金	62,697.36	521,601.40
合 计	-5,721,333.36	-4,176,279.64

18、其他应交款

税费项目	年初余额	年末余额
教育费附加	88,806.44	234,394.85
防洪费	836,658.99	1,086,628.39
其他税费	476,524.55	1,085,510.81
合 计	1,401,989.98	2,406,534.05

## 19、其他应付款

年末余额 416,750,561.41

前五名应付情况如下：

单位	金额
广东万华房产有限公司	31,100,000.00
深圳市蛇口粮食有限公司	13,000,000.00
职工安置费及经济补偿金	10,293,019.25
佛山市南海区长立新型钢材厂	6,710,000.00
深圳市粮食集团公司	4,550,000.00

## 20、长期借款

借款类别	年初余额	年末余额
抵押借款	0.00	13,000,000.00
保证借款	28,650,000.00	50,000,000.00
合 计	28,650,000.00	63,000,000.00

## 21、长期应付款

项目	年初余额	本期增加	本期减少	年末余额
单位建房款	450,000.00			450,000.00
中宝房产	2,844,876.07		1,641,996.61	1,202,879.46
拆迁费	4,756,911.10			4,756,911.10
技改分局借款	490,000.00			490,000.00
汇储公积金	133,609.05	147,323.84	32,982.94	247,949.95
合 计	8,675,396.22	147,323.84	1,674,979.55	7,147,740.51

## 22、专项应付款

项目	年初余额	本期增加	本期减少	年末余额
水厂路5号冷库改造技改补贴	600,000.00	0.00	0.00	600,000.00
南海场地拆迁补偿补贴	232,806.63	10,537,020.65	271,186.87	10,498,640.41
锅炉环保改造奖励款	0.00	60,000.00	0.00	60,000.00
财厅拨入安置费	8,554,745.00	0.00	0.00	8,554,745.00
财厅拨入款	4,311,618.20	18,991,900.00	17,411,671.64	5,891,846.56
财政周转金	11,177,009.00	0.00	0.00	11,177,009.00
国资委来款	0.00	50,000.00	0.00	50,000.00
专项拨款	1,750,000.00	0.00	151,023.30	1,598,976.70
合 计	26,626,178.83	29,638,920.65	17,833,881.81	38,431,217.67

## 23、实收资本

股东名称	年初余额	本期增加	本期减少	年末余额
------	------	------	------	------

国家资本金	102,853,535.58	0.00	0.00	102,853,535.58
合 计	102,853,535.58	0.00	0.00	102,853,535.58

## 24、资本公积

项目	年初余额	本年增加	本年减少	年末余额
一、资本溢价	0.00	0.00	0.00	0.00
二、接受捐赠非现金资产准备	0.00	0.00	0.00	0.00
三、股权投资准备	114,262,236.63	0.00	15,088,536.41	99,173,700.22
四、拨款转入	0.00	0.00	0.00	0.00
五、外币资本折算差额	0.00	0.00	0.00	0.00
六、资产评估增值准备	10,820,000.00	1,085,000.00	0.00	11,905,000.00
七、其他资本公积	59,101,164.99	17,787,473.25	0.00	76,888,638.24
合计	184,183,401.62	18,872,473.25	15,088,536.41	187,967,338.46

## 25、盈余公积

项目	年初余额	本年增加	本年减少	年末余额
一、法定盈余公积	18,366,929.69	17,847,417.07	0.00	36,214,346.76
二、法定公益金	9,183,464.84	0.00	9,183,464.84	0.00
三、任意盈余公积	0.00	0.00	0.00	0.00
四、储备基金	0.00	0.00	0.00	0.00
五、企业发展基金	0.00	0.00	0.00	0.00
六、其他	0.00	0.00	0.00	0.00
合计	27,550,394.53	17,847,417.07	9,183,464.84	36,214,346.76

## 26、未分配利润

项目	金额
上年年末余额	411,512,440.68
加：年初未分配利润调整数	-159,451,206.71
其中：执行《企业会计制度》追溯调整	-76,731,435.16
重大会计差错	0.00
其他调整因素	-82,719,771.55
本年年初余额	252,061,233.97
本年增加数	102,282,812.06
其中：本年净利润转入	97,077,187.25
其他增加	5,205,624.81
本年减少数	10,070,838.11

其中：本年提取盈余公积数	8,663,952.23
本年分配现金股利数	0.00
本年分配股票股利数	0.00
其他减少	1,406,885.88
本年年末余额	344,273,207.92
其中：董事会已批准的现金股利数	0.00

本年度对年初未分配利润进行追溯调整减少 159,451,206.71 元，其中：执行《企业会计制度》追溯调整减少 76,731,435.16 元，其他调整因素追溯调整减少 82,719,771.55 元。其他调整因素主要情况说明：

(1) 公司从 2006 年 1 月 1 日起执行《企业会计制度》，按权益法核算长期投资并对资本公积进行重新核实，使 2006 年年初未分配利润减少 72,049,540.48 元转入资本公积；

(2) 追溯调整核销在“其他应收款-长城伟业期货经纪有限公司”中挂账的 2004 年度期货交易损失 3,775,963.47 元（其中 113,278.90 元冲减坏账准备），追溯调整减少 2006 年年初未分配利润 3,662,684.57 元；

(3) 补提 2005 年度流转税及企业所得税，追溯调整 2006 年年初未分配利润 879,608.57 元；

(4) 追溯调整深圳市竞舟多媒体有限公司 2005 年资金占用费收入 960,314.63 元，并补提流转税及所得税金合计 104,559.62 元，合计调增 2006 年年初未分配利润 855,755.01 元；

(5) 2006 年支付 2005 年二级企业一把手经营责任制考核奖金 2,794,400.00 元，追溯调整减少 2006 年初未分配利润 2,794,400 元；

(6) 不纳入合并范围的被投资企业—深圳恒明辉纸品有限公司属合资企业，按 2005 年净利润的 15% 计提职工福利费，追溯调整减少 2006 年年初未分配利润 1,259,918.91 元；

(7) 下属企业珠海拱北中旅航空服务有限公司对 2004 年 6 月 30 日清产核资资产损失批复数中的原制度资产损失 153,319.01 元，对利润分配科目作出帐务调整，并对其年初数进行追溯调整；

(8) 公司本年度因合并范围变更，广弘国际（香港）有限公司未纳入合并范围使 2006 年初未分配利润减少 1,064,545.00 元。

## 27、主营业务收入

收入项目	2006 年度	比例%	2005 年度	比例%
金属、电子销售收入	2,631,214,217.00	38.08	1,281,345,180.00	24.85
农产品、粮食、食品销售收入	1,475,139,678.00	21.35	937,809,268.00	18.19
纸制品销售收入	102,075,761.00	1.48	50,102,084.00	0.97
药品、医疗器械销售收入	1,341,314,631.71	19.41	1,282,431,520.00	24.87
饲料销售收入	429,105,371.00	6.21	628,218,137.00	12.18
旅游服务收入	340,547,763.00	4.93	287,396,753.00	5.57
房地产开发、物业管理收入	38,149,106.00	0.55	25,675,203.00	0.50
建筑装饰工程收入	200,522,047.00	2.90	170,154,163.00	3.30
其他销售业务收入	351,374,029.08	5.09	493,233,159.75	9.57
合 计	6,909,442,603.79	100.00	5,156,365,467.75	100.00

## 28、主营业务成本

收入项目	2006 年度	比例%	2005 年度	比例%
金属、电子销售成本	2,535,418,715.00	39.42	1,213,687,260.00	25.43
农产品、粮食、食品销售成本	1,387,161,377.00	21.57	885,558,466.00	18.56
纸制品销售成本	81,990,417.00	1.27	42,302,113.00	0.89
药品、医疗器械销售成本	1,216,510,656.01	18.91	1,172,131,416.00	24.56
饲料销售成本	407,155,376.00	6.33	594,992,320.00	12.47
旅游服务成本	296,033,294.00	4.6	245,450,228.00	5.14
房地产开发、物业管理成本	29,772,851.00	0.46	19,997,899.00	0.42
建筑装饰工程成本	187,509,134.00	2.92	159,403,515.00	3.34
其他销售业务成本	290,269,042.47	4.51	438,641,231.93	9.19
合 计	6,431,820,862.48	100.00	4,772,164,448.93	100.00

## 29、其他业务利润

业务项目	2006 年度		2005 年度	
	收入	成本	收入	成本
销售、加工收入	33,203,713.20	32,130,625.72	42,235,789.79	39,069,493.16
仓储、租赁及物业管理费收入	18,783,262.79	3,203,909.50	19,633,426.46	6,745,091.43
品牌转让收入	5,500,000.00	302,500.00	0.00	0.00
代理、咨询等劳务收入	21,554,923.27	2,103,763.37	512,083.18	72,922.16
债权转让收入	22,950,000.00	550,000.00	7,940,000.00	0.00
资金使用费收入	9,162,153.24	0.00	0.00	0.00
其他收入	14,228,309.36	5,777,718.15	11,124,771.00	0.00
合 计	125,382,361.86	44,068,516.74	81,446,070.43	45,887,506.75

## 30、营业费用(2005 年度为经营费用)

费用项目	2006 年度	2005 年度
包装费	914,696.11	442,379.20
运输费	40,531,735.83	35,334,400.16
装卸费	552,226.50	741,619.73
仓储保管费	4,714,225.31	3,008,864.77
保险费	1,262,303.13	1,113,200.21
展览费	106,421.50	29,001.00
广告费	6,014,597.77	7,223,457.68
销售服务费	5,801,419.20	8,132,214.85
工资	35,867,425.66	26,326,227.42
福利费	3,400,658.15	3,118,743.21
业务经费	19,214,206.51	13,551,722.08
委托代销手续费	60,722.54	218,136.88
折旧费	3,583,925.86	3,705,996.92
修理费	2,939,397.79	2,891,130.87
样品及产品损耗	551,006.40	511,288.17
其他	35,167,495.67	38,926,284.58
合 计	160,682,463.93	145,274,667.73

## 31、管理费用

费用项目	2006 年度	2005 年度
工资	62,673,392.48	49,052,747.15
福利费	9,577,351.64	6,933,986.63
劳动保险费	16,738,116.00	11,640,170.75
住房公积金	8,180,378.16	5,712,490.80
工会经费	1,849,607.30	1,332,353.89
职工教育经费	1,305,976.09	872,482.25
折旧费	13,525,035.00	11,660,734.87
修理费	3,462,981.91	5,044,683.07
坏账准备	6,807,637.44	955,378.16
无形资产摊销	3,007,118.87	1,862,493.84
长期待摊费用摊销	3,944,726.30	3,690,783.01
业务招待费	8,393,539.14	4,643,889.74
差旅费	9,518,710.41	6,355,335.54
办公费	11,946,311.92	8,568,446.67



水电费	2,852,236.33	1,597,316.79
税金	5,714,515.79	3,906,086.26
租赁费	12,487,938.28	3,315,119.37
其他	35,471,541.57	34,023,123.24
合 计	217,457,114.63	161,167,622.03

## 32、财务费用

费用项目	2006 年度	2005 年度
利息支出	83,266,801.71	43,336,492.22
减：利息收入	16,663,913.07	11,471,768.11
汇兑损失	692,001.22	148,998.80
减：汇兑收益	2,306,278.60	690,681.60
现金折扣	788,801.99	82,738.49
手续费支出	4,410,145.38	1,426,432.73
合 计	70,187,558.63	32,832,212.53

## 33、投资收益

项 目	本年数	上年数
一、股票投资收益	0.00	0.00
二、债权投资收益	0.00	33,461.41
其中：债券收益	0.00	0.00
其他债权投资收益	0.00	33,461.41
三、以成本法核算的被投资单位宣告分派的利润	892,950.00	184,991.41
四、年末调整的被投资单位所有者权益净增减的金额	300,557.52	-281,997.39
五、股权投资差额摊销	0.00	0.00
六、股权投资转让收益	1,436,799.80	0.00
七、委托理财收益	0.00	0.00
八、委托贷款收益	0.00	0.00
九、计提的投资减值准备	0.00	0.00
十、其他投资收益	10,578,057.94	14,152,103.55
合 计	13,208,365.26	14,088,558.98

## 34、补贴收入

项目	2006 年度	2005 年度
增值税退税	564,674.52	4,473,487.97
出口贴息及补贴	1,573,002.00	589,230.00
药品储备补助	1,500,000.00	2,450,000.00
冻肉储备补贴	12,396,252.86	11,434,000.28

2005 年示范基地建设经费	100,000.00	0.00
2005 年生物技术和新医药项目资金	0.00	800,000.00
合 计	16,133,929.38	19,746,718.25

## 35、营业外收入

项目	2006 年度	2005 年度
处理固定资产净收益	5,822,713.00	2,144,799.89
无需支付的款项	1,923,986.19	1,483,836.19
债务重组收入	0.00	2,871,963.38
处理存货	0.00	10,416.00
固定资产盘盈	49,425.00	0.00
补偿金	500,000.00	0.00
房产中介费收入	6,262,066.10	5,311,735.87
其他	5,434,132.49	3,873,380.85
合 计	19,992,322.78	15,696,132.18

## 36、营业外支出

项目	2006 年度	2005 年度
罚款支出	589,411.34	99,055.13
捐款	1,572,175.93	3,342,861.00
期货损失	2,349,250.00	3,662,684.57
处置固定资产净损失	86,531.45	223,268.79
赔偿	489,104.24	4,800.00
终止劳动合同补偿金	21,275.00	0.00
债务重组损失	0.00	5,256.10
清产核资存货损失	0.00	1,546,880.87
税费	513,230.61	0.00
其他	1,384,764.86	725,608.30
合 计	7,005,743.43	9,610,414.76

## (六) 母公司报表的重要项目附注

## 1、其他应收款

## (1) 账龄分析

账 龄	年初余额		年末余额	
	年初余额	坏账准备	年末余额	坏账准备
1 年以内	475,485,219.88	1,178,865.71	582,279,684.90	1,438,839.28
1-2 年	57,730,203.40	985,000.00	64,646,199.92	985,000.00
2-3 年	200,000.00	0.00	25,806,715.25	0.00

3-4年	0.00	0.00	200,000.00	0.00
4-5年	0.00	0.00	0.00	0.00
5年以上	0.00	0.00	0.00	0.00
合计	533,415,423.28	2,163,865.71	672,932,600.07	2,423,839.28

(2) 前五名欠款情况如下:

欠款单位	欠款金额	欠款原因	欠款时间
广东广弘国际贸易集团有限公司	114,845,270.08	集团内部往来款	2006年度
广东广弘房产有限公司	94,747,396.66	集团内部往来款	2006年度
广东广弘医药有限公司	80,300,000.00	集团内部往来款	2006年度
广东广粮实业有限公司	50,740,000.00	集团内部往来款	2006年度
广东本草药业有限公司	50,445,300.06	集团内部往来款	2006年度

## 2、长期投资

有重大影响的长期股权投资情况

被投资单位名称	年初余额	本年增加	本年减少	年末余额
广东省广弘九江饲料有限公司	55,221,093.45	0.00	1,690,526.67	53,530,566.78
佛山市三水家乐饲料有限公司	663,238.99	0.00	29,644.97	633,594.02
广东新侨实业有限公司	9,920,819.58	0.00	59,762.73	9,861,056.85
广东新侨钢结构有限公司	1,026,234.38	4,484.97	0.00	1,030,719.35
广东省华侨建筑装饰公司	5,269,580.08	860,092.34	0.00	6,129,672.42
广东省广弘物流有限公司	6,455,877.86	0.00	117,963.97	6,337,913.89
广东弘业实业开发有限公司	20,303,395.00	0.00	1,840,655.93	18,462,739.07
广东广之盈贸易有限公司	6,288,855.77	1,217,273.57	0.00	7,506,129.34
广东省华侨铝制品厂	14,575,331.38	1,194,038.88	0.00	15,769,370.26
广东华俊经济发展有限公司	4,867,878.36	0.00	2,582,161.80	2,285,716.56
广东省医疗器械工业公司	133,276.02	539,538.33	0.00	672,814.35
广东省医药进出口公司	5,629,822.70	1,786,542.57	0.00	7,416,365.27
广东省卫生发展总公司	0.00	0.00	0.00	0.00
广东教育书店有限公司	68,198,159.60	3,872,098.45	0.00	72,070,258.05
广东省教育服务公司	2,860,139.85	2,086,077.96	0.00	4,946,217.81
广东省拱北中旅集团有限公司	36,868,327.61	3,646,850.74	0.00	40,515,178.35
广东省华侨物业发展公司	8,100,603.24	481,804.64	0.00	8,582,407.88
广东广弘国际贸易集团有限公司	59,014,595.52	19,030,894.58	0.00	78,045,490.10

广东粤冠粮油饲料有限公司	9,911,334.50	515,482.71	0.00	10,426,817.21
广东省广弘食品集团有限公司	71,002,750.64	8,840,765.96	0.00	79,843,516.60
广东广弘拍卖行有限公司	3,907,798.31	474,766.18	0.00	4,382,564.49
广东本草药业有限公司	17,706,153.03	5,917,281.93	0.00	23,623,434.96
广东本草药业连锁有限公司	8,947,993.00	301,747.97	0.00	9,249,740.97
广东广弘医药有限公司	4,469,426.06	9,534,719.07	0.00	14,004,145.13
广东广弘药材有限公司	3,128,977.84	358,680.87	0.00	3,487,658.71
广东广粮实业有限公司	10,659,716.53	20,231,563.33	0.00	30,891,279.86
广东广弘房产有限公司	18,876,917.45	46,656.12	0.00	18,923,573.57
广东省医药集团有限公司	47,689,626.16	0.00	1,896,049.72	45,793,576.44
广东省国际体育旅游公司	2,587,271.37	18,510.61	0.00	2,605,781.98
广东省广弘华侨建设投资集团有限公司	0.00	21,539,164.46	0.00	21,539,164.46
广东广弘金属物流有限公司	0.00	8,996,521.54	0.00	8,996,521.54
广东广弘体育发展有限公司	0.00	3,122,587.62	0.00	3,122,587.62
合 计	504,285,194.28	114,618,145.40	8,216,765.79	610,686,573.89

## 3、固定资产

项 目		年初余额	本期增加	本期减少	年末余额
固 定 资 产	房屋建筑物	41,899,436.58	0.00	0.00	41,899,436.58
	运输设备	2,966,192.48	189,420.74	0.00	3,155,613.22
	机器设备		0.00	0.00	0.00
	办公设备	297,528.00	1,198,496.00	0.00	1,496,024.00
	其他设备	0.00	0.00	0.00	0.00
小 计		45,163,157.06	1,387,916.74	0.00	46,551,073.80
累 计 折 旧	房屋建筑物	1,326,815.49	1,326,815.49	0.00	2,653,630.98
	运输设备	800,220.42	307,129.74	0.00	1,107,350.16
	机器设备	0.00	0.00	0.00	0.00
	办公设备	73,063.88	63,682.18	0.00	136,746.06
	其他设备	0.00	0.00	0.00	0.00
小 计		2,200,099.79	1,697,627.41	0.00	3,897,727.20
减 值 准 备	房屋建筑物	0.00	0.00	0.00	0.00
	运输设备	0.00	0.00	0.00	0.00
	机器设备	0.00	0.00	0.00	0.00
	办公设备	0.00	0.00	0.00	0.00
	其他设备	0.00	0.00	0.00	0.00

小 计		0.00	0.00	0.00	0.00
固定 资产 净 额	房屋建筑物	40,572,621.09	0.00	0.00	39,245,805.60
	运输设备	2,165,972.06	0.00	0.00	2,048,263.06
	机器设备	0.00	0.00	0.00	0.00
	办公设备	224,464.12	0.00	0.00	1,359,277.94
	其他设备	0.00	0.00	0.00	0.00
小 计		42,963,057.27	0.00	0.00	42,653,346.60

## 4、短期借款

## (1) 短期借款情况

借款类别	年初余额	年末余额	其中逾期贷款	担保(抵押)物/人
信用借款	320,000,000.00	410,000,000.00	0.00	
担保借款	137,000,000.00	167,900,000.00	0.00	见第 2 点银行贷款抵押情况
合 计	457,000,000.00	577,900,000.00	0.00	

## (2) 银行贷款抵押情况:

金额单位: 万元

贷款银行	期限	贷款金额	担保(抵押)物/人
招商银行股份有限公司广州越秀支行	2005-3-10 至 2007-3-10	5,000.00	广东省广弘食品企业有限公司
上海浦东发展银行广州分行天誉支行	2006-1-20 至 2007-1-19	2,290.00	荔湾区西村水厂路 5 号自编 4 栋 2-7 楼
交通银行股份有限公司广州黄埔支行	2006-12-29 至 2007-12-29	3,000.00	东风东路 754-8 号 8-12 楼
中国工商银行股份有限公司广州流花支行	2006-11-22 至 2007-5-18	3,500.00	广州市珠江新城 I1-8 地块 土地使用权
中国工商银行股份有限公司广州流花支行	2006-12-8 至 2007-6-8	3,000.00	广州市珠江新城 I1-8 地块 土地使用权
合 计		16,790.00	

## 5、其他应付款

项 目	年初余额	年末余额
非关联方债权人	583,023.62	1,189,004.47
关联方债权人	99,653,460.32	126,825,025.32
合 计	100,236,483.94	128,014,029.79

## 6、长期借款

借款类别	年初余额	年末余额	其中逾期贷款	担保(抵押)物/人
------	------	------	--------	-----------

担保借款	0.00	50,000,000.00	0.00	由广东广弘食品集团有限公司、广东广弘国际贸易集团有限公司、广东本草药业有限公司共同担保
合计	0.00	50,000,000.00	0.00	

## 7、专项应付款

股东名称	年初余额	本期增加	本期减少	年末余额
财厅拨入安置费	8,554,745.00	0.00	0.00	8,554,745.00
财厅拨入款	4,311,618.20	18,991,900.00	17,411,671.64	5,891,846.56
财政周转金	11,177,009.00	0.00	0.00	11,177,009.00
国资委来款	0.00	50,000.00	0.00	50,000.00
合计	24,043,372.20	19,041,900.00	17,411,671.64	25,673,600.56

## (七) 关联方关系及其交易的说明

## 1、关联方关系及其交易

## (1) 关联往来情况

关联公司名称	挂账科目	年末金额
云南惟康医药有限公司	应收账款	14,248,257.82
云南惟康医药有限公司	其他应收款	10,358,781.04
广州市钜辉粮食贸易有限公司	应收账款	2,627,454.99
广州市钜辉粮食贸易有限公司	预付账款	7,063,609.89

## (2) 关联交易情况

关联公司名称	本公司购买	本公司销售
云南惟康医药有限公司	15,485,432.78	17,819,160.34
广州市钜辉粮食贸易有限公司	3,364,729.20	4,232,683.50
合计	18,850,161.98	22,051,843.84

## 2、关联方交易的定价标准

公司与关联方的交易均按照公平的市场价格作价，并签订有关合同进行交易。

## (八) 或有和承诺事项的说明

## 1、抵押担保事项

(1) 下属企业珠海华侨宾馆以该公司位于珠海迎宾大道的房产为抵押物向珠海商业银行借款，土地面积 625.27 M<sup>2</sup>，建筑物面积 3027.60 M<sup>2</sup>，债权标的金额 300 万元，抵押值 451 万元，借款期限：2006 年 11 月 11 日至 2007 年 9 月 15 日，截至 2007 年 11 月 26 日已归还。

(2) 下属企业广东省拱北中旅集团有限公司以另一下属企业珠海华侨宾馆的房产为抵押物向银行抵押借款 1000 万元，借款期限：2006 年 11 月 10 日至 2007 年 9 月 15 日，截至 2007 年 11 月 26 日已归还。

(3) 下属企业广东省医药集团有限公司以人民币壹仟万元银行定期存单为另一下属企业广东广弘药材有限公司向上海浦东发展银行广州分行东山支行借款 1000 万元做质押担保，借款期限：2006 年 7 月 18 日至 2007 年 7 月 18 日，截至 2007 年 11 月 26 日该借款已还。

(4) 下属企业广东省医药集团有限公司以该公司位于广州市白云区龙湖路龙湖仓自编 1-5 号、广州市越秀区天成路 9 号首二层、广州市天成路晏公街 30 号中药大楼三层的房产为抵押物向上海浦东发展银行广州分行东山支行借款 3000 万元，其中：1000 万元借款期限为 2006 年 6 月 13 日至 2007 年 6 月 13 日、1000 万元借款期限为 2006 年 6 月 16 日至 2007 年 6 月 16 日、1000 万元借款期限为 2006 年 6 月 23 日至 2007 年 6 月 23 日。截至 2007 年 11 月 26 日借款情况为：

(A) 借款期限为 2006 年 6 月 13 日至 2007 年 6 月 13 日的 1000 万元借款签订了续贷合同，借款期限为 2007 年 6 月 15 日至 2008 年 6 月 14 日；

(B) 借款期限为 2006 年 6 月 16 日至 2007 年 6 月 16 日的 1000 万元借款签订了续贷合同，借款期限为 2007 年 6 月 19 日至 2008 年 6 月 18 日；

(C) 借款期限为 2006 年 6 月 23 日至 2007 年 6 月 23 日的 1000 万元借款签订了续贷合同，借款期限为 2007 年 7 月 3 日至 2008 年 7 月 2 日；

(5) 下属企业广东省医药集团有限公司以该公司位于广州市越秀区大新路 120-126(双)136 号、广州市越秀区大新路 120 号 203 房、广州市越秀区大新路 120-136 号及 73-85 号的地下室等房产为抵押物向广州农村信用合作联社借款 500 万元，借款期限：2005 年 11 月 24 日至 2007 年 11 月 24 日，截至 2007 年 11 月 26 日已归还。

(6) 下属企业湛江麻章广弘物业有限公司以该公司位于湛江麻章瑞云中路 86 号的土地使用权为抵押物向银行借款 280 万元，土地面积 6622 M<sup>2</sup>，借款期限：2006 年 08 月 23 日至 2007 年 08 月 23 日，截至 2007 年 11 月 26 日该借款已签订续贷合同，合同期限为 2007 年 8 月 23 日至 2008 年 8 月 17 日。

(7) 下属企业广东省医药进出口公司以该公司位于广州市东山竹丝岗四马路二号内的办公楼与广东发展银行签订的 400 万“最高额保证合同、最高额抵押合同”提

供抵押担保，建筑物面积 860 M<sup>2</sup>，账面原值 1,551,527.48 元，净值 749,904.91 元，截至 2007 年 11 月 26 日已归还并续贷。

(8) 下属企业广东省双灵药业有限公司以该公司位于广州市东山竹丝岗四马路二号内的 EM 车间、化工仓库、办公化验楼、提炼车间、冷库皇浆车间、发电配电房为抵押物与中国农业银行广州市花都支行签订“最高额抵押合同”，土地面积 2024.22 M<sup>2</sup>，建筑物面积 3517.24 M<sup>2</sup>，账面原值 1,535,050.00 元，抵押期限为一年，截至 2007 年 11 月 26 日该借款已还。

(9) 下属企业广东广弘房产有限公司以该公司位于珠江新城 11-8 地块的土地使用权为本公司向中国工商银行广州流花支行借款 6500 万元提供抵押担保，该地块面积为 4765M<sup>2</sup>，评估价值为 13,178.50 万元，借款期限：2006 年 11 月 22 日至 2007 年 6 月 8 日，截至 2007 年 11 月 26 日该借款已还。

(10) 下属企业广东广弘房产有限公司以该公司位于广州市侨房大厦的 8-12 层办公楼为本公司向上海浦东发展银行天誉支行借款 700 万元提供抵押担保，建筑物面积 2414.95 M<sup>2</sup>，账面原值 9,895,672.00 元，账面净值 9,295,059.89 元，评估价值 1,406.71 万元，抵押期限 1 年，截至 2007 年 11 月 26 日该借款已还。

(11) 下属企业广东广弘铜业有限公司以 2230 万元定期存单为另一下属企业广东广弘国际贸易集团有限公司在湛江市商业银行康顺支行开出的 4230 万元银行承兑汇票作质押担保，票据到期日为 2007 年 1 月 4 日，截至 2007 年 11 月 26 日该借款已还。

(12) 下属企业广东省教育服务公司以 1000 万元定期存单为另一下属企业广东广弘铜业有限公司向湛江市商业银行康顺支行借款 990 万元做质押担保，借款期限：2006 年 12 月 12 日至 2007 年 2 月 12 日，截至 2007 年 11 月 26 日该借款已还。

(13) 下属企业广东广弘国际贸易集团有限公司以该公司位于北海港的 6000.4 吨氧化锌矿、广州市荔湾区芳村大道西芳信路郭村 338 号厂内房产、广东省华侨铝制品厂的土地和房产为抵押物，在湛江市商业银行康顺支行开出银行承兑汇票合计 11,916.00 万元，其中 2007 年 3 月 14 日到期 3000 万元，2007 年 1 月 14 日到期 3750 万元，2007 年 4 月 19 日到期 5166 万元，截至 2007 年 11 月 26 日该借款已还。

(14) 下属企业广东广弘国际贸易集团有限公司以存货黄铜带 246.10 吨、铝棒 156.23 吨、铝材 68.52 吨、铝卷板 1,600.00 吨、亲水铝箔 308.11 吨、铜棒 1,114.76



吨、铜杆 18.80 吨、铜条 277.66 吨为该公司向深圳发展银行佛山南海支行及深圳发展银行广州分行越秀支行的借款做质押担保，借款金额合计 10,629 万元，借款到期日分别从 2007 年 2 月 26 日到 2007 年 6 月 19 日。

(15) 下属企业广州番禺嘉兴食品有限公司以该公司位于广州番禺北桥路 1 号大院内的办公楼、厂房、冷库等房屋建筑物，为另一下属企业广东华骏经济发展有限公司向广州市工商银行下九路支行的流动资金借款提供抵押担保，建筑物面积 20,824.35M<sup>2</sup>，账面原值 700.88 万元，账面净值 700.88 万元，实际保证金额为 600 万元正，担保期限为一年，至 2007 年 1 月 18 日止，截至 2007 年 11 月 26 日已还并续贷。

(16) 下属企业广东省广弘食品集团有限公司以该公司位于广州市水厂路 5 号大院内的 1<sup>#</sup>、2<sup>#</sup>冷库 2-6 层为本公司向上海浦东发展银行广州分行天誉支行的流动资金借款 2,290 万元提供抵押担保，建筑物面积 29,869.16 M<sup>2</sup>，账面原值 1,682.69 万元，账面净值 1,682.69 万元，抵押期限：2006 年 1 月 20 日至 2007 年 1 月 19 日，截至 2007 年 11 月 26 日该借款已还。

(17) 下属企业广东广弘医药有限公司以该公司位于广州市白云区石井大朗旺松园山岗的 2 号、3 号、7 号仓库为另一下属企业广东药材医药有限公司向中国工商银行下九路支行借款 313 万元提供抵押担保，建筑物面积 3268.99 M<sup>2</sup>，账面原值 1,198,589.00 元，账面净值 1,178,452.64 元，截至 2007 年 11 月 26 日该借款已归还并续贷。

(18) 下属企业广东广粮实业有限公司以该公司位于广州市越秀区小北路 52 号的粮贸大厦为抵押物，向上海浦东发展银行广州分行借款 2,500 万元；以该公司位于广州市越秀区环市东路 486 号的广良大厦 1-4 层为抵押物，向交通银行股份有限公司广州黄埔支行申请综合授信额度 5260 万元，截至 2007 年 11 月 26 日归还借款 4000 万元；以该公司位于广州市越秀区环市东路 486 号的广良大厦 8、9、17 层为抵押物，向中国工商银行广州市下九路支行申请借款 1500 万元，流动资金借款期限为 1 年，抵押合同规定抵押期限为 3 年，截至 2007 年 11 月 26 日该借款已还；以该公司位于广州市越秀区环市东路 486 号广粮大厦 5、6、7、10、11、12、13、14、15、16 楼为本公司向交通银行股份有限公司广州黄埔支行借款 3000 万元提供抵押担保，流动资金借款期限为 1 年，抵押合同规定抵押期限为 2006 年 12 月 18 日至

2009年12月16日，截至2007年11月26日该借款已还。广东广粮实业有限公司年末固定资产中用于抵押的房屋及建筑物原值28,336,241.93元，净值28,310,873.41元。

(19) 下属企业广东广之盈贸易有限公司以该公司位于广州市越秀区小北路113号7层的房屋建筑物为抵押物向华夏银行借款800万元，土地面积755.73 M<sup>2</sup>，建筑物面积548.39 M<sup>2</sup>，账面原值1,728,000.00元，账面净值1,475,558.40元，其中2007年3月23日到期300万元，2007年4月9日到期250万元，2007年4月27日到期250万元，截至2007年11月26日上述借款已续贷。

(20) 下属企业广东省华侨铝制品厂以该公司位于花都新华镇建设北路107号首层商铺及二层工场（用地面积：2,117.59M<sup>2</sup>，建筑面积3,281.20M<sup>2</sup>）为抵押物向广州市农村信用合作社城东分社借款1300万元，合同期限自2006年12月25日至2008年12月19日。

(21) 下属企业广东省医疗器械工业公司以该公司位于广州市惠福东路442号的综合楼为抵押物向中国工商银行广州市十三行路支行借款824万元，土地面积426.15M<sup>2</sup>，建筑面积1017.26 M<sup>2</sup>，账面原值4,232,413.94元，账面净值2,763,000.75元，截至2007年11月26日该借款已还100万元，另外724万元已签订续贷合同，合同期限为2007年3月28日至2007年12月14日。

(22) 下属企业广东省广弘九江饲料有限公司以该公司位于佛山南海九江镇下东村民委员会812号的房屋及建筑物为抵押物向中国农业银行南海区九江支行借款2800万元，土地面积67075.19 M<sup>2</sup>，建筑物面积27250.37 M<sup>2</sup>，抵押值43,849,000.00元，抵押期限5年，截至2007年11月26日已归还800万元。

(23) 下属企业佛山市三水家乐饲料有限公司以该公司位于佛山市三水区西南镇广海大道西27号的房屋及建筑物为抵押物向银行借款500万元，土地面积21162.80 M<sup>2</sup>，建筑物面积3721.90 M<sup>2</sup>，抵押值10,287,600.00元，抵押期限3年。

## 2、未结诉讼

(1) 因深圳市亿达鲤面粉有限公司拖欠下属企业广东广粮实业有限公司小麦款1,551,000.00元，广东广粮实业有限公司已于2006年提起诉讼，广州市越秀区人民法院以(2006)越法民二初字第1839号《民事判决书》判决该公司向广东广粮实业有限公司支付货款1,551,000.00元及利息，但该公司至今尚未还款。

(2) 因台山市裕和粮食加工厂拖欠下属企业广东广粮实业有限公司大米货款，广东广粮实业有限公司已于 2006 年提起诉讼，台山市人民法院以 (2006) 台法经初字第 796 号《民事判决书》判决该公司向广东广粮实业有限公司支付货款 602,518.34 元及利息 27,379.40 元，该案正在执行之中。

(3) 下属企业广东华骏经济发展有限公司应收江门市鼎燊金属有限公司逾期应收款项 140 万元所涉及的联营合同纠纷一案，二〇〇六年八月二日经广东省江门市新会区人民法院 (2006) 新法经初字第 963-1 号民事裁定书裁定，冻结被告江门市鼎燊金属有限公司在金融机构的存款人民币 1,672,292.00 元或查封其相应价值的财物；二〇〇六年十二月十五日经广东省江门市新会区人民法院 (2006) 新法经初字第 963 号民事判决书判决：被告应于本判决发生法律效力之日起十日内向原告广东华骏经济发展有限公司返还本金 140 万元及支付利息（从 2006 年 1 月 1 日起至 2006 年 7 月 31 日止的利息为 36,960.00 元，2006 年 8 月 1 日起至本判决生效之日止的利息按中国人民银行同期贷款利率计算）。

#### (九) 其他事项

##### 1、本年引起国有资本保值增值增减变动的客观因素及其影响

###### (1.) 客观增加因素：

A、本公司 2006 年 12 月 28 日以粤弘[2006]288 号文《关于同意划拨广粮大厦房产的批复》，将广东省粮油发展公司位于广州市越秀区环市东路 486 号的广粮大厦划拨给下属企业广东广粮实业有限公司，使资本公积增加 17,825,449.83 元。

B、下属企业广东新侨实业有限公司本年度船舶清查评估增值 108.50 万元。

(2) 客观减少因素：本公司本年度因合并范围变更，广弘国际（香港）有限公司未纳入合并范围使 2006 年初所有者权益减少 1,048,071.35 元。

2、本年度下属企业广东省广弘食品集团有限公司出售深圳恒明辉纸品有限公司股权，冲减初始投资确认的资本公积 15,088,536.41 元。

广东省广弘资产经营有限公司

2007 年 11 月 26 日

## 第十一节 其他重大事项

1、信息披露义务人不存在《公司法》第一百四十七条和《收购办法》第六条规定的情形，能够按照《收购办法》第五十条的规定提供相关文件。

2、本权益变动报告书已按有关规定对本次收购的有关信息进行了如实披露，无其他为避免对本权益变动报告书内容产生误解应披露而未披露的信息。

## 信息披露义务人声明

本人（以及本人所代表的机构）承诺本权益变动报告书不存在虚假记载、误导性陈述或重大遗漏，并对其真实性、准确性、完整性承担法律责任。

信息披露义务人：广东省广弘资产经营有限公司

法定代表人（或授权代表人）：

二00七 年 月 日

## 财务顾问声明

本人及本人所代表的机构已履行勤勉尽责义务，对信息披露义务人的权益变动报告书的内容进行了核查和验证，未发现虚假记载、误导性陈述或者重大遗漏，并对此承担相应的责任。

方正证券有限责任公司

法定代表人（或授权代表）：

主办人：

二零零七年 月 日

## 律师事务所声明

本人及本人所代表的机构已按照执业规则规定的工作程序履行勤勉尽责义务，对权益变动报告书的内容进行了核查和验证，未发现虚假记载、误导性陈述或重大遗漏，并对此承担相应的责任。

国信联合律师事务所

负责人：\_\_\_\_\_

经办律师：\_\_\_\_\_

\_\_\_\_\_

二〇〇七年 月

## 第十二节 备查文件

1. 广东省广弘资产经营有限公司工商营业执照和税务登记证；
2. 广东省广弘资产经营有限公司的董事、监事、高级管理人员（或者主要负责人）的名单及其身份证明；
3. 广东省广弘资产经营有限公司关于收购广东美雅集团股份有限公司的相关决议，有关当事人就本次股份转让事宜开始接触的时间、进入实质性洽谈阶段的具体说明；
4. 股份转让协议；
5. 收购资金来源的说明；
6. 信息披露义务人与上市公司、上市公司的关联方之间在报告日前 24 个月内发生的相关交易的协议、合同；
7. 信息披露义务人控股股东、实际控制人最近两年未发生变化的证明；
8. 在事实发生之日起前 6 个月内，信息披露义务人及各自的董事、监事、高级管理人员（或者主要负责人）以及上述人员的直系亲属的名单及其持有或买卖该上市公司股份的说明；
9. 方正证券有限公司及相关人员在事实发生之日起前 6 个月内持有或买卖被收购公司股票的情况；
10. 信息披露义务人就本次收购所应履行义务所做出的承诺；
11. 信息披露义务人不存在《收购办法》第六条规定情形及符合《收购办法》第五十条规定的说明；
12. 信息披露义务人最近三年财务会计报告；



13. 方正证券有限责任公司出具的财务顾问核查意见；

14. 国信联合律师事务所出具的法律意见书；

查阅地点：

本收购报告书和备查文件置于以下地点，供投资者查阅：

广东省广弘资产经营有限公司

地址：广州市天河区广州大道北 680 号

联系人：俞焕贵

## 附表

## 广东美雅集团股份有限公司详式权益变动报告书

基本情况			
上市公司名称	广东美雅集团股份有限公司	上市公司所在地	广东省
股票简称	S*ST粤美雅	股票代码	000529
信息披露义务人姓名	广东省广弘资产经营有限公司	信息披露义务人住所地	广州市天河区广州大道北680号
拥有权益的股份数量变化	增加 <input checked="" type="checkbox"/> 不变,但持股人发生变化 <input type="checkbox"/>	有无一致行动人	有 <input type="checkbox"/> 无 <input checked="" type="checkbox"/>
信息披露义务人是否为上市公司第一大股东	是 <input checked="" type="checkbox"/> 否 <input type="checkbox"/>	信息披露义务人是否为上市公司实际控制人	是 <input checked="" type="checkbox"/> 否 <input type="checkbox"/>
信息披露义务人是否对境内、境外其他上市公司持股5%以上	是 <input type="checkbox"/> 否 <input checked="" type="checkbox"/> 回答“是”,请注明公司家数	信息披露义务人是否拥有境内、外两个以上上市公司的控制权	是 <input type="checkbox"/> 否 <input checked="" type="checkbox"/> 回答“是”,请注明公司家数
权益变动方式(可多选)	<input type="checkbox"/> 通过证券交易所的集中交易 <input checked="" type="checkbox"/> 协议转让 <input type="checkbox"/> 国有股行政划转或变更 <input type="checkbox"/> 间接方式转让 <input type="checkbox"/> 取得上市公司发行的新股 <input type="checkbox"/> 执行法院裁定 <input type="checkbox"/> 继承 <input type="checkbox"/> 赠与 <input type="checkbox"/> 其他 (请注明)		
信息披露义务人披露前拥有权益的股份数量及占上市公司已发行股份比例	持股数量: 0 股 持股比例: 0%		
本次发生拥有权益的股份变动的数量及变动比例	变动数量: 117,697,245股 变动比例: 29.68%		
与上市公司之间是否存在持续关联交易	是 <input type="checkbox"/> 否 <input checked="" type="checkbox"/>		
与上市公司之间是否存在同业竞争	是 <input type="checkbox"/> 否 <input checked="" type="checkbox"/>		
信息披露义务人是否拟于未来12个月内继续增持	是 <input checked="" type="checkbox"/> 否 <input type="checkbox"/>		
信息披露义务人前6个月是否在二级市场买卖该上市公司股票	是 <input type="checkbox"/> 否 <input checked="" type="checkbox"/>		
是否存在《收购办法》第六条规定的情形	是 <input type="checkbox"/> 否 <input checked="" type="checkbox"/>		

是否已提供《收购办法》第五十条要求的文件	是 <input checked="" type="checkbox"/> 否 <input type="checkbox"/>
是否已充分披露资金来源	是 <input checked="" type="checkbox"/> 否 <input type="checkbox"/>
是否披露后续计划	是 <input checked="" type="checkbox"/> 否 <input type="checkbox"/>
是否聘请财务顾问	是 <input checked="" type="checkbox"/> 否 <input type="checkbox"/>
本次权益变动是否需取得批准及批准进展情况	是 <input checked="" type="checkbox"/> 否 <input type="checkbox"/> 已获得广东省政府批准需报国务院国有资产监督管理委员会审核
信息披露义务人是否声明放弃行使相关股份的表决权	是 <input type="checkbox"/> 否 <input checked="" type="checkbox"/>

**填表说明：**

- 1、存在对照表所列事项的按“是或否”填写核对情况，选择“否”的，必须在栏目中加备注予以说明；
- 2、不存在对照表所列事项的按“无”填写核对情况；
- 3、需要加注说明的，可在栏目中注明并填写；
- 4、信息披露义务人包括投资者及其一致行动人。信息披露义务人是多人的，可以推选其中一人作为指定代表以共同名义制作并报送权益变动报告书。

信息披露义务人：广东省广弘资产经营有限公司

法定代表人（或授权代表人）：

二00七年 月 日