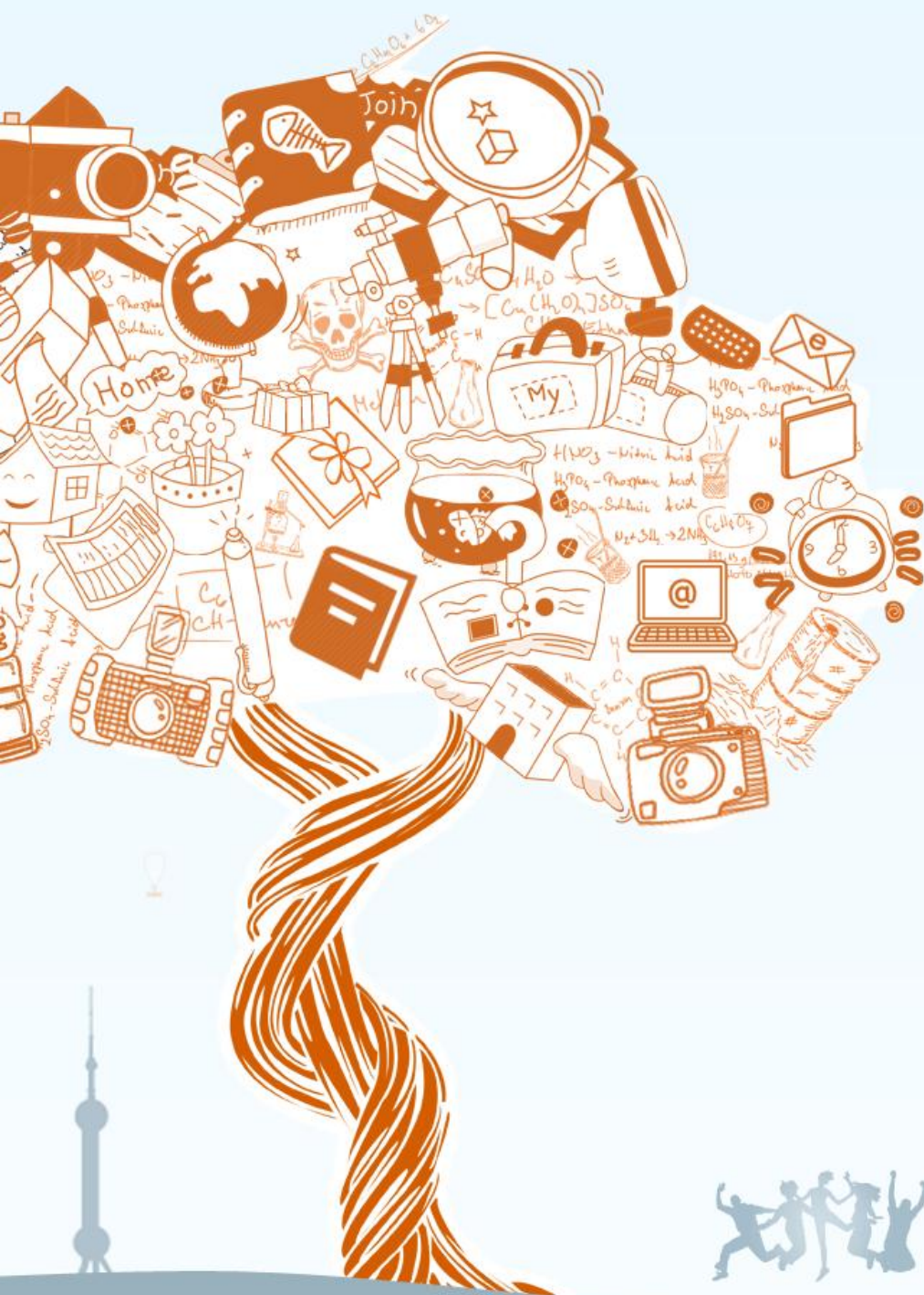




海丰国际

2013 校园招聘大礼包

—— 大街网 Dajie.com 倾情奉献



海丰国际校园招聘公共主页

<http://sitc.dajie.com/>

 大街网校园招聘频道

<http://campus.dajie.com/>

 大街网校园招聘微博

<http://weibo.com/yjsxyzp>



海丰国际 2013 校园招聘简介：

海丰国际控股有限公司是一家以国际航运、物流业为核心业务的综合物流集团，业务领域涉及集装箱班轮运输、货运代理、报关、船舶代理、船舶经纪、船东等广泛领域。目前海丰国际下属海上物流和陆上物流两大业务体系。

海上物流经营范围涉及集装箱班轮运输、船东等领域。公司目前拥有集装箱船舶 15 艘，经营船舶四十艘，2009 年年货运量超过 118 万标箱（不含空箱），49 条航线及网络覆盖中国、日本、韩国和东南亚地区，是中国最大的民营集装箱运输企业，以 2009 年运力计在全国外贸集装箱运输行业排名第 3 位。

海丰国际 2012 校园招聘回顾：海丰国际 2012 校园招聘于 2011 年 10 月开始，招聘对象为 2012 届本科、硕士应届毕业生；招聘的主要职位有项目投资、销售、客服、商务等。工作地点为天津、烟台、上海等地。

欲了解海丰国际 2013 最新校园招聘信息，请关注[海丰国际 2013 校园招聘公共主页](#)

相关公共主页



此次大街网推出了**海丰国际** 2013 校园招聘大礼包供同学们备战。

此外，我们会随着 2013 年度各名企校园招聘项目的进度，适时地为同学们提供海丰国际 2013 校园招聘**第一时间上线通知**、**网申攻略图解**、**HR 官方答疑**、**应聘笔试面试指导**等各种求职信息，助你在面试路上披荆斩棘，通关获胜。

让我们 · 赢在 2013 ！

海丰国际 2013 校园招聘大礼包目录

一、	海丰国际简介	4
1.1	海丰国际概况	4
1.2	海丰国际历史	4
1.3	海丰国际主营业务/品牌	4
1.4	海丰国际文化/价值观	6
1.5	海丰国际工作地点	6
二、	海丰国际 2013 校园招聘项目介绍	7
2.1	海丰国际 2013 校园招聘介绍	7
2.2	海丰国际校园招聘流程	7
三、	海丰国际职业发展&薪酬待遇	8
3.2	海丰国际薪酬待遇	8
四、	海丰国际校园招聘笔试经验	9
4.1	海丰国际笔试经验-青岛	9
五、	海丰国际校园招聘面试经验	10
5.1	海丰国际面试经验-2011.10.11	10
5.2	海丰航运财务面试题分享	10
5.3	海丰视频电话面试-2011.9.5	10
六、	海丰国际相关资料延伸阅读	11
6.1	海丰集团经营资质	11
6.2	海丰集团所获荣誉	11
6.3	海丰国际控股有限公司分公司	11

一、 海丰国际简介

1.1 海丰国际概况

海丰国际控股有限公司是一家以国际航运、物流业为核心业务的综合物流集团，业务领域涉及集装箱班轮运输、货运代理、报关、船舶代理、船舶经纪、船东等广泛领域。目前海丰国际下属海上物流和陆上物流两大业务体系。

海上物流经营范围涉及集装箱班轮运输、船东等领域。公司目前拥有集装箱船舶 15 艘，经营船舶四十艘，2009 年年货运量超过 118 万标箱（不含空箱），49 条航线及网络覆盖中国、日本、韩国和东南亚地区，是中国最大的民营集装箱运输企业，以 2009 年运力计在全国外贸集装箱运输行业排名第 3 位。

陆上物流经营范围涉及货运代理、船舶代理、仓储、堆场、拖车及报关等广泛领域，目前在青岛建成现代化的、有特色的前湾国际物流工业园。同时海丰物流与丹马士物流、伊藤忠物流、韩进、胜狮、青岛啤酒等世界物流及著名生产企业有着长期的合资合作。2008 年，中国物流百强企业排名，海丰名列第 5 位。

1.2 海丰国际历史

1991 年 5 月成立山东省国际货运代理公司

1992 年 5 月海丰购入第一艘船舶“联发”轮，开辟中国-日本航线

1992 年 10 月开展仓储、场站业务

1994 年 1 月开辟中国-韩国航线

1995 年 12 月成立“山东省国际货运日本株式会社”

2002 年 9 月-12 月与主要客户合资建立陆上物流业务，客户包括丹马士(Damco)、伊藤忠及青岛啤酒等

2003 年投资建成“青岛前湾国际物流工业园”

2004 年 6 月开辟东南亚航线

2006 年成立海丰国际控股有限公司(SITC International Holdings Co., Ltd.)

2008 年 11 月获得由中国交通运输协会颁发的“2007 年度中国物流百强企业第 5 名”和“2007 年度中国物流民营企业十强第 1 名”

2009 年于越南、菲律宾、泰国分别成立合资公司

中国-日本航线、中国-越南航线、中国-日本航线出口货运量排名第一

2010 年在中国航务周刊 2009 年组织的第七届中国货运业大奖评比中，荣获最佳货运代理公司综合服务奖

1.3 海丰国际主营业务/品牌

海丰集运业务范围：

新海丰集装箱运输有限公司

新海丰集装箱运输有限公司隶属于海丰国际控股有限公司。公司自成立以来，遵循集团的经营方针，短短几年的时间，集装箱运输得到了长足发展，成为亚洲地区最重要的承运人之一。并连续多年荣获“中国货运业大奖”十佳船公司称号。

截止 2009 年底，公司自营集装箱船舶 40 艘，并通过与自营、合作等方式，开辟了中国-日本、中国-韩国、中国-东南亚、大陆-香港、大陆-台湾、日本-台湾、日本-东南亚、韩国-香港、韩国-东南亚、台湾-香港等 49 条航线。航线覆盖的港口有：大连、秦皇岛、新港、龙口、烟台、石岛、青岛、连云港、

上海、宁波、厦门、蛇口、香港，日本的东京、横滨、名古屋、丰桥、清水、博多、门司、神户、大阪、四日市、松山，韩国的釜山、光阳、仁川、平泽，台湾地区的基隆、高雄、台中，以及东南亚地区的马尼拉、林查班、胡志明、海防等。

公司自经营以来，以其船舶新、航速快、班期准、箱况良等特色在业内赢得了良好的声誉。在竞争激烈的贸易环境下，为客户赢得了时间和质量上的先机。

新海丰物流有限公司

新海丰物流有限公司是海丰国际控股的下属集团公司，是国内领先的物流服务供应商。

新海丰物流有限公司利用其广泛的国内国际网络以及一站式的服务方式，致力于为客户提供多种物流解决方案，满足客户的不同需求。

海运代理

新海丰物流有限公司的前身山东省海丰货运代理公司，成立于一九九六年。自成立至今，我们一直经营货运代理业务。现在，我们通过自己设立的海内外分公司、代表处和海外代理网络，提供以海运代理为主的海陆综合货运代理业务。我们的客户群体庞大，包括国际著名跨国公司，中国顶级公司及各地中小企业。

拼箱

为满足客户对小批量货物运输的需求，我们利用多年的货运代理经验以及雄厚的客户基础，为广大客户提供海运集装箱拼箱运输服务。我们的高度服务理念、资深专业人才、先进信息系统、快速交货服务（Quick Delivery Service）、精确动态管理，均为快捷、安全的货物运输提供了有效的保障。日本航线拼箱是我们多年精心培育的精品业务，我们将继续利用海丰集团高频率集装箱班轮运输的服务保障优势，拼箱专用小高柜的成本优势，不断优化服务，成为客户首选、市场领先的拼箱服务商。

无船承运人

新海丰物流的代理网络覆盖面广，作为总承运人组织货物全程运输，制定全程运输计划，并组织各项活动的实施，为客户办理订舱、货物报关、货物交接、短程拖运，货物转运和分拨等物流增值业务。通过在海外设立自有机构和与海外伙伴合作的方式，完善海外代理网络，布局完善、高效运营的海外网络极大地支持和推动了无船承运业务的进一步发展。

报关报验

海丰报关 1996 年成立于青岛，资质全面，并在国内设立了分支机构。服务范围涉及专业报关、报检，是青岛关区首批“无纸化通关”、“信誉通关”、“报检资质”报关行，中国百优报关企业。

仓储

海丰仓储通过一系列合资企业，在中国境内提供仓储及堆场服务，目前经营 500,000 平方米场站以及 100,000 平方米仓库，其中约 30,000 平方米的仓库配有保税货物仓储设施。除标准仓库设施外，我们的仓库一般配备电脑系统和客户查询功能。不但为客户提供货物的仓储服务，同时也提供货物的信息化服务，帮助我们实时管理仓储营运，为客户提供网上查询服务。我们亦配合特定客户需求提供多项增值服务，包括条形码、编码、拍照、复印、分拣、分拨、包装、再包装以及应客户要求的质量检验等服务。我们的堆场及仓储服务主要客户包括马士基、APL 等。

项目物流

海丰提供人性化的项目服务并灵活地为各个客户定制服务。运用先进的物流信息系统，将银行的资金流与企业的物流进行结合，将物流供应链延展到金融领域，配合银行开展融资业务，为融资客户提供物流监管服务。

陆运

海丰陆运在中国境内提供短途、长途陆地运输服务，目前拥有 27 辆具有海关监管资质的集装箱运输车辆。安全性高，保障性强，管理严谨规范，市场知名度、美誉度逐步提高。

海丰船舶经纪

作为中国领先的航运经纪和咨询公司之一，海丰经纪为客户提供航运业务链上的整体解决方案，并专注于以下主要业务领域：船舶租赁、二手船买卖、新造船、海运保险及理赔。海丰经纪是波罗的海国际航运公会会员。

海丰船舶代理

我们在中国、香港及韩国多个主要港口提供船舶代理服务。此外，我们已成立全资附属公司为我们拥有或经营的船舶提供船舶代理服务。专业、细致、周到的服务得到了客户的充分认可并建立了良好的长期合作关系。海丰国际船舶代理有限公司的主要经营范围是办理船舶进出港的手续；为船舶安排引航、停泊和装卸事宜；代表承运人安排货物订舱和船舶文件；签署提单；安排货物和集装箱运送及转运；集装箱管理。

1.4 海丰国际文化/价值观

我们的价值观

“员工是海丰最大的财富，我们只有塑造出一流的员工，才能为客户提供一流的服务，才能创造一流的价值，企业才能获得一流的发展。”

1.5 海丰国际工作地点

青岛、上海、天津等

二、 海丰国际 2013 校园招聘项目介绍

2.1 海丰国际 2013 校园招聘介绍

以下是海丰国际 2012 届校园招聘回顾，供参考

海丰国际 2012 校园招聘于 2011 年 10 月开始，招聘对象为 2012 届本科、硕士应届毕业生；海丰国际依次在南开大学、青岛大学、中国海洋大学、宁波大学等高校进行宣讲会。招聘的主要职位有项目投资、销售、客服、商务等。工作地点为天津、烟台、上海等地。

关注大街网微博@应届生校园招聘，获取招聘季第一手动态：<http://weibo.com/yjsxyzp>

2.2 海丰国际校园招聘流程

海丰国际 2012 校园招聘流程回顾：



三、 海丰国际职业发展&薪酬待遇

3.2 海丰国际薪酬待遇

以下内容来自往年入职的毕业生，仅供参考：

待遇现在是固定的，不高。改革前是高奖金低薪水，跟国企类似，现在在香港上市之后，明年一月份实行薪酬改革，提高基础薪资就是月工资，减少季度奖。最终幅度和满意度等明年才见分晓。总体感觉待遇中等。

四、 海丰国际校园招聘笔试经验

4.1 海丰国际笔试经验-青岛

我面的青岛公司 测试都是选择在电脑上登录他们的系统答题 分四部分 第一部分 类似公务员考试的行政能力测试 有数学题 逻辑题 语词题等 时间比较紧 第二三部分是心理测评 第四部分是英语测试 有词汇题 阅读题 完型题 都很简单比四级都简单。

五、海丰国际校园招聘面试经验

5.1 海丰国际面试经验-2011.10.11

我今天刚去面试了，填完面试表格，然后做了个测试，测试分为4部分，第一部分和考公务员的题型一样，30分钟48道题目，比考公务员还讲求速度。第二、第三部分都是一些理论性的东西，估计是招聘部门专门的测试题，第四部分是专业题、半个小时做完100道选择题，晕死我了，总共测试题花了我1个半小时，这样一个上午就过去了。下午直接和财务经理见面，这不才刚回到家。累死我了。下周等答复。

海丰国际漏了一点，还有第五部分，就是英语题目，不过我英语过了6级，所以不用做，否则又是半个小时。这样加起来总共要2个小时。这种测试我还是第一次碰到。

5.2 海丰航运财务面试题分享

我今天刚去面试了，填完面试表格，然后做了个测试，测试分为4部分，第一部分和考公务员的题型一样，30分钟48道题目，比考公务员还讲求速度。第二、第三部分都是一些理论性的东西，估计是招聘部门专门的测试题，第四部分是专业题、半个小时做完100道选择题，晕死我了，总共测试题花了我1个半小时，这样一个上午就过去了。下午直接和财务经理见面，这不才刚回到家。累死我了。下周等答复。

漏了一点，还有第五部分，就是英语题目，不过我英语过了6级，所以不用做，否则又是半个小时。这样加起来总共要2个小时。这种测试我还是第一次碰到。

5.3 海丰视频电话面试-2011.9.5

今天好冷啊，好冷好冷，冻死我了。。。

早上八点起床，整理后8:20出发，在东门等了40分钟终于来了一辆漂晨，站了35分钟到达中华门，10分钟地铁至新街口，直上SOHO大厦，等电梯的时候很闷，我一进电梯就显示FULL，照理说我才110斤，怎么会这样，难道我最近几天又胖了？看来我真的应该叫“尼鱼禾火”了。。。

到达十楼办公处，工作人员正在调试电话，由于10:00的只来了两个，我跟另外一个mm就被安排进了那一组，面试官是宣讲会的那位看上去很有气质很年轻的实际上已经50岁的阿姨。与我一组的都是东大的，三个经管的，一个外院的，两位mm都很pp的说。。。

视频电话好好玩，之前只在DHL的会议室里面看到过，但从来没用过，还蛮清楚的，可能有一点延迟，我们回答完之后一两秒那边的阿姨才有反应。

面试官什么都问，什么东西她都似乎很了解，问了我好几个专业方面的问题，比如专业研究方向，对国内物流行业的看法，种种问题的原因，未来发展趋势，国际贸易，直到我回答不上来，很郁闷，当时就觉得肯定被刷了。不过同组的几位说，问我问的问题最多最难，太BT了!!!期间我把东大的物流管理专业狠狠吹了一遍，赵林度教授你一定要请我吃饭的说。面完之后快11:00了，直接地铁回家。。。

在路上，同行的国贸gg收到测评通知，虽然已经被bs习惯了，不过还是好失望。。。

下午，宅宿舍，14:37收到测评通知，很意外，看国贸的书去了。。。

六、海丰国际相关资料延伸阅读


6.1 海丰集团经营资质

国际货运运输代理资质（一代）
 无船承运业务资质
 专业报关企业资质
 道路运输经营许可资质
 国际船舶代理经营资质
 国际班轮运输经营资质
 外商独资船务公司经营资质

6.2 海丰集团所获荣誉

年份	奖项	颁发单位
2010年	最佳集装箱班轮公司综合服务奖 最佳货运代理公司综合服务奖 十佳区域货运代理公司奖 最佳船代公司及无船承运人奖	《中国航务周刊》第七届中国货运业大奖
2009年	“中国物流业大奖——经典解决方案奖”	中国交通运输协会
2008年	中国物流百强企业第五位 中国民营物流企业排序第一位	中国交通运输协会发布
2007年	中国物流企业50强排序第8位	中国物流与采购联合会
2006年	中国10大最受赞赏物流企业	世界权威财经杂志《世界经理人》
2005年	中国物流年度风云榜“物流综合实力百强企业第5位” “物流最佳品牌”，“物流最具成长力公司”，“优秀物流园区”	首届“中国物流推荐100”年度风云评选
	“海丰信息化解决方案”案例获得了最佳“优秀供应链”解决方案奖	首届中国供应链管理大奖
	“十大行业百佳雇主企业奖”	中国人力资源年度颁奖典礼
2004年	2004年度国际班轮运输资质信誉良好企业	上海航运交易所
	青岛市“守合同、重信用”企业称号	青岛市工商行政管理局

6.3 海丰国际控股有限公司分公司



海丰国际控股有限公司是一家以国际航运、物流业为核心投资的国际控股公司。作为一家投资控股公司，海丰控股的投资领域涉及集装箱班轮运输、综合物流、报关、船舶代理、船舶经纪、船舶管理等广泛领域。

目前海丰控股下属三大控股业务集团：海丰航运、海丰物流、海丰投资。

海丰航运集团目前经营船舶数量近三十艘，年货运量 135 万标箱，40 多条航线及网络覆盖中国和东南亚地区，是中国最大的民营集装箱运输企业，在全国集装箱运输行业排名第 4 位，全球航运企业排名第 39 位。

海丰物流在国内主要城市拥有 16 个分拨中心，可服务国内 248 个城市，员工逾 2,500 人，将成为中国本土第一位的创新供应链管理服务与综合物流企业。此外，海丰物流在青岛、上海、大连等地建成或正在建设现代化的物流园和物流中心。其中在青岛建设的前湾国际物流工业园，成为山东省最大的综合性物流工业园。同时海丰与马士基物流、伊藤忠物流、韩进、胜狮、青岛啤酒等世界 500 强和著名生产企业有着长期的合资合作。2007 年，中国物流百强企业排名，海丰名列第 8 位。

海丰投资集团投资于集装箱船舶、集装箱、码头等领域，目前海丰投资拥有 14 艘集装箱船舶，并正在开发青岛前湾港南岸两个集装箱泊位码头。

如需获取**海丰国际**本年度校园招聘最新进度

了解最新**海丰国际**笔经面经资料及招聘内幕、与同样关注该企业的应届毕业生交流讨论

敬请关注大街网**海丰国际 2013 校园招聘公共主页**



<http://sitc.dajie.com/>

如需获取**2013**年度校园招聘第一手动态信息

敬请关注大街网新浪微博**@应届生校园招聘**



<http://weibo.com/yjsxyzp>

欢迎关注大街网官方微博**@大街网**



<http://e.weibo.com/dajiewang>

声明：海丰国际校园招聘大礼包是大街网（www.dajie.com）2013年度大学生就业指导系列公益活动提供的文档，免费向大学生提供下载浏览，请不要用于其它商业用途。本文档内容来源于互联网信息的收集和整合。大街网无法保证该公司每年招聘流程或者细节完全相同，为此可能造成的误解或损失，与大街网无关。

-----知名名企校园招聘专属公共主页-----

行业	公司	行业	公司	
四大会计事务所	毕马威(KPMG)	网络	百度(Baidu)	
	德勤(Deloitte)		腾讯(Tencent)	
	普华永道(PwC)		谷歌(Google)	
	安永(E&Y)		新蛋(NEWEGG)	
消费品&零售&服装&家具	宝洁(Procter&Gamble)		阿里巴巴	
	高露洁(Colgate)		搜狐公司	
	联合利华(Unilever)		网易互动娱乐(163)	
	欧莱雅(L'Oréal)		新浪 Sina	
	强生(Johnson&Johnson)		盛大网络(SNDA)	
	雀巢(Nestle)		通讯/电信	摩托罗拉(Motorola)
	箭牌(Wrigley)		诺基亚 (NOKIA)	
	可口可乐(Cocacola)		华为(HUAWEI)	
	百事可乐(Pepsi)	中兴(ZTE)		
	金佰利(Kimberly-Clark)	中国电信(CHINA TELECOM)		
	英博	中国联通(CHINA UNICOM)		
	中粮集团	中国移动(CHINA MOBILE)		
	沃尔玛公司	广东移动		
	银行类	中金(CICC)	江苏移动	
中国邮政银行	招商银行(CMB)	北京移动		
中国银行(BC)	中国银行(BC)	汽车	BOSCH(博世)	
中国建设银行(CCB)	中国建设银行(CCB)	丰田(TOYOTA)		
中国工商银行(ICBC)	中国工商银行(ICBC)	戴姆勒-克莱斯勒		
中国农业银行(ABC)	中国农业银行(ABC)	广州本田(Honda)		
渣打(Standard Chartered)	渣打(Standard Chartered)	媒体	CCTV	
花旗(Citibank)	花旗(Citibank)	中国青年报		
汇丰银行	汇丰银行	新华社		
恒生银行(HBC)	恒生银行(HBC)	外研社		
国家开发银行	国家开发银行	保险	中国人寿	
中国交通银行	中国交通银行	中国人保		
中国人民银行	中国人民银行	能源/化工/生物/制药	BP 石油	
中信银行	中信银行	陶氏化学(Dow)		
深圳平安银行	深圳平安银行	巴斯夫(BASF)		
深圳发展银行	深圳发展银行	斯伦贝谢 (SLB)		
光大银行	光大银行	壳牌(Shell)		
中国进出口银行	中国进出口银行	中石化		
澳新银行 (ANZ)	澳新银行 (ANZ)	中石油		
中信证券	中信证券	阿海珐集团		
		埃克森美孚(ExxonMobil)		

咨询公司	招商证券	物流	勃林格殷格翰集团	
	南方基金		中国广东核电集团	
	浦发银行(SPDB)		中国核电工程有限公司	
	麦肯锡(McKinsey)		艾默生(EMERSON)	
	贝恩(Bain)		德国赛(Degussa)	
	摩立特(Monitor Group)		美国总统轮船公司	
	奥浦诺(Opera)		TNT	
	尼尔森(Nielsen)		马士基(Maersk)	
IT	埃森哲(Accenture)	机械/电气设备/自动化/重工/轻工	中集集团	
	英特尔(Intel)		北京首都国际机场	
	联想(Lenovo)		ABB	
	微软(Microsoft)		施耐德(Schneider)	
	IBM		西门子(Siemens)	
	惠普(HP)		中国南方电网	
	思科(CISCO)		霍尼韦尔(Honeywell)	
	甲骨文(Oracle)		三一集团	
	威盛电子(WorkSoft)		国家电网	
	神州数码(DigitalChina)		松下(Panasonic)	
房地产	朗讯科技	电子电器	通用电气(GE)	
	万科集团		美国国家仪器(LG NI)	
	中海地产		泰科电子(Tyco Electronics)	
	保利		美的(MIDEA)	
	龙湖地产		飞利浦(PHILIPS)	
	碧桂园		索尼(SONY)	
行业类				
计算机软件	计算机硬件	互联网	消费品&零售	汽车行业
四大会计师事务所	房地产行业	建筑行业	通信行业	物流行业
咨询行业	商业银行	证券基金行业	投资银行	保险行业
能源行业	电力行业	化工行业	电子电气	机械制造
旅游行业	传媒行业	广告公关行业	教育行业	对外贸易行业
家居装饰行业	酒店行业	法律行业	小语种	NGO
职业类				
会计工作	财务/金融	技术研发	销售	人力资源
记者/编辑	互联网产品	市场	管培生	选调生
公务员及事业单位				
公务员申论	公务员行测	公务员综合面试	事业单位	村官, 招警, 军人
通用类				
职业规划、职业评测	求职准备	简历	求职信	网申
笔试	面试	薪资待遇	签约	就业协议
户口档案报到证	海归户口档案	求职陷阱	人脉求职	求职礼仪

预见新自己

hello,tie

你好,职场

成功是相对的

进步是绝对的

每天上大街

吸收新鲜资讯 就能进步一点

每天进步一点 就能不断刷新成功的日记

进入下一个开始

成就新的自己



dajie.com 大街