

# 使用说明书

**XH系列** 挠性联轴器 - 膜片型  
Disk-type Flexible Coupling

**Couplicon®**  
**NBK®**  
The Motion Control Components

使用前, 请务必仔细阅读, 正确地使用本产品。

## 1. 前言

衷心感谢您购买Couplicon联轴器。

- 拆开包装后, 请先检查是否与您订购的产品一致。
- 请检查产品是否在运输途中因事故而损坏。万一产品有误或零部件缺失, 请咨询您所购产品的经销商。



## 2. 安全注意事项

为了安全使用产品, 使用前请详细阅读《安全注意事项》。

### ⚠ 危险

表示如果使用不当, 将会导致死亡或重伤。

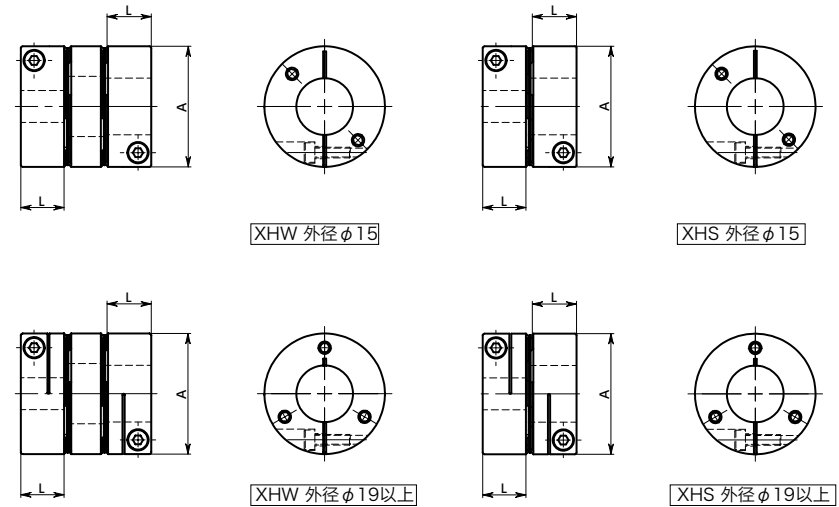
- 请在装置上安装用于遮罩本公司产品的保护盖。否则会因手或手指接触运行中的产品而导致受伤。但请不要完全遮蔽, 应保持通风良好。
- 为了防止危险情况发生, 请务必在装置上设置安全机构。
- 安装或拆卸产品时, 请绝对不要接通装置的电源。否则会因手或手指接触突然启动的装置而导致受伤。
- 螺丝(内六角止动螺丝或内六角螺栓)请务必使用扭矩起子或扭矩扳手适当紧固。
- 请勿在最高转速以上使用。
- 请勿分解或改造产品。
- 如有裂纹、缺口、磨损、变形等异常, 请勿使用。

### ⚠ 注意

表示如果使用不当, 将会导致人员受伤或财产损失。

- 请勿在可能对产品造成不良影响的环境下保管或使用。
- 请轻拿轻放。如果产品掉落, 可能会造成损坏。此外, 搬运时请注意不要扭伤腰, 作业时请注意不要使产品砸伤脚。
- 安装、拆卸产品时, 容易因产品的边缘部等造成伤害。作业时, 请佩戴安全防护眼镜、手套等防护用品。
- 请在误差的容许值以下使用联轴器。如果超过容许值使用, 可能会损坏产品本身或对外围装置造成不良影响。
- 请使连续运行产生的负荷扭矩在联轴器的额定扭矩以下。如果超过容许值使用, 可能会损坏产品本身或对外围装置造成不良影响。
- 对于负载变动较大的装置, 请涂抹用于防止螺丝松动的粘接剂, 或将所使用的联轴器的型号加大一号。
- 如果在装置运行中发出异常声音或产生振动, 请立即停止运行, 检查误差、与外围装置的干涉以及螺丝是否松动等。
- 请勿使用非本公司指定的螺丝(内六角止动螺丝或内六角螺栓)。
- 废弃产品时, 为了避免影响环境, 请委托专业单位处理。
- 请勿触摸刚刚停止运行的产品。刚刚停止运行的产品会因周围装置的热传递而处于高温状态, 可能会导致烫伤。
- 技术数据中刊载的数据仅供参考, 并非保证值。请事先在与实际情况相同的使用条件下进行试验。
- 安装联轴器后, 在连续运行前, 请进行10分钟左右的负荷试验, 以确认各部位的螺丝紧固情况。

## 3. 形状图



## 4. 将联轴器安装到装置上

安装或拆卸时, 请事先仔细阅读《安全注意事项》, 进行安全确认后开始作业。

- **轴和轴孔的清扫**  
请擦掉附着在待组装的驱动轴及从动轴的表面和联轴器内周面上的杂质、灰尘、污垢、锈迹等异物。
- **轴插入量**  
轴插入联轴器的插入量应为表1中刊载的L尺寸。如果插入过短, 会导致轴打滑或夹紧部分损坏。如果插入过长, 会因联轴器内部轴的干涉而导致损坏。  
适用轴径的推荐尺寸公差为h6及h7。
- **安装到D型切口轴**  
使用夹紧型联轴器时, 原则上应使用圆轴。使用带D型切口或键槽的轴时, 应使D型切口面或键槽位于避开切缝及螺栓用沉头孔的位置进行安装。  
如果D型切口面、键槽不在建议位置, 在紧固内六角螺栓时, 夹紧部会因过大的负荷而导致损坏。

表1 各联轴器的外径尺寸及轴套长度

型号	外径尺寸 A (mm)	轴套长度 L (mm)
XHW-C XHW-C-L XHS-C	15	7.8
	19	9.2
	25	11
	27	11
上述产品 共通	34	12.5
	39	15.5
	44	15.5
	56	20.5
	64	24
	79	30
	98	32

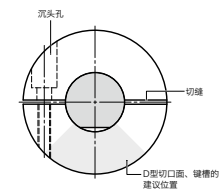


图1 D型切口轴和轴套的位置

### ● 误差的调整

- ① 挠性联轴器在容许有误差的同时传递旋转角和扭矩，当误差超过容许值时，会发生振动，大幅缩短联轴器寿命。此时请务必进行误差调整。
- ② 轴心的误差分为偏心(两个轴心的平行误差)、偏角(两个轴心的角度误差)和轴向偏差(轴方向的偏移)三种。请进行轴的误差调整，以使误差在表2中标示的容许值以下。
- ③ 尺寸和性能表中标示的误差容许值，是指偏心、偏角、轴向偏差的任意一个单独发生时的值。2个以上的误差重合时，各自的容许值为1/2。
- ④ 误差不仅在将联轴器装入设备时会发生，还会因运动中的振动、热膨胀、轴承的磨损等原因而产生。因此，推荐的误差为容许值的1/3以下。

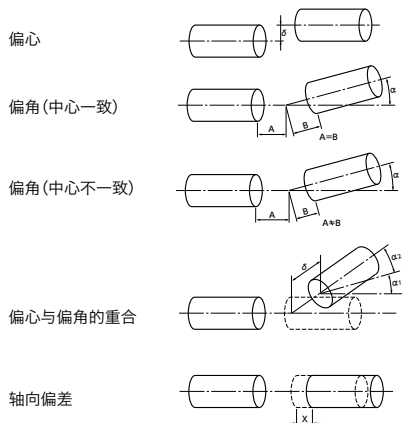


图2 误差的种类

表2 各联轴器型号误差容许值

型号	外径尺寸 A (mm)	容许偏心 (mm)	容许偏角 (°)	容许轴向偏差 (mm)
XHW-C	15	0.1	1.4	±0.2
	19	0.12	2	±0.2
	25	0.15	2	±0.3
	27	0.15	2	±0.4
	34	0.2	2	±0.5
	39	0.25	2	±0.5
	44	0.25	2	±0.6
	56	0.3	2	±0.7
	64	0.35	2	±0.9
	79	0.5	2	±1.1
98	0.5	2	±1.3	

型号	外径尺寸 A (mm)	容许偏心 (mm)	容许偏角 (°)	容许轴向偏差 (mm)
XHS-C	15	0.01	0.7	±0.1
	19	0.02	1	±0.1
	25	0.02	1	±0.15
	27	0.02	1	±0.2
	34	0.02	1	±0.25
	39	0.02	1	±0.25
	44	0.02	1	±0.3
	56	0.02	1	±0.35
	64	0.02	1	±0.45
	79	0.02	1	±0.55
	98	0.02	1	±0.65

型号	外径尺寸 A (mm)	容许偏心 (mm)	容许偏角 (°)	容许轴向偏差 (mm)
XHW-C-L	19	0.25	2	±0.2
	25	0.3	2	±0.3
	27	0.3	2	±0.4
	34	0.3	2	±0.5
	39	0.4	2	±0.5

### ● 螺丝紧固前的确认

确定驱动轴、从动轴的位置后，请在轴连接解除的状态下，沿轴向滑动联轴器，确认能否顺畅移动。或者，请沿旋转方向滑动联轴器，确认能否顺畅旋转。

### ● 螺丝紧固

内六角螺栓请务必使用扭矩起子或扭矩扳手适当紧固。紧固扭矩请参阅表3。

### ● 试运行

将联轴器安装到装置上后，请进行试运行，确认没有振动、异响、打滑。

表3 紧固扭矩

型号	外径尺寸 A (mm)	内六角螺栓公称尺寸	螺丝紧固扭矩 (N·m)	
XHW-C XHW-C-L XHS-C	15	M2	0.45	
	19	M2	0.5	
	25	M2.5	1	
	27	M2.5	1	
	34	M3	1.5	
	39	M4	3.5	
	上述产品 共通	44	M4	3.5
	56	M5	8	
	64	M6	13	
	79	M8	28	
98	M8	28		

## 5. 咨询

与使用说明书相关的问题等，请通过以下方式咨询。

锅屋百迪精密机械(苏州)有限公司 客户中心  
**☎ 0512-5290-1560**  
 传真: 0512-5290-5131  
 咨询邮箱: info@nbk1560-chn.com.cn  
 工作日 8:00-17:00 (星期六、星期日、节假日除外)

关于产品的规格和性能，请参阅“产品目录”。  
 内容如有变更，恕不另行通知。  
 变更信息请参阅本公司的Web主页。