



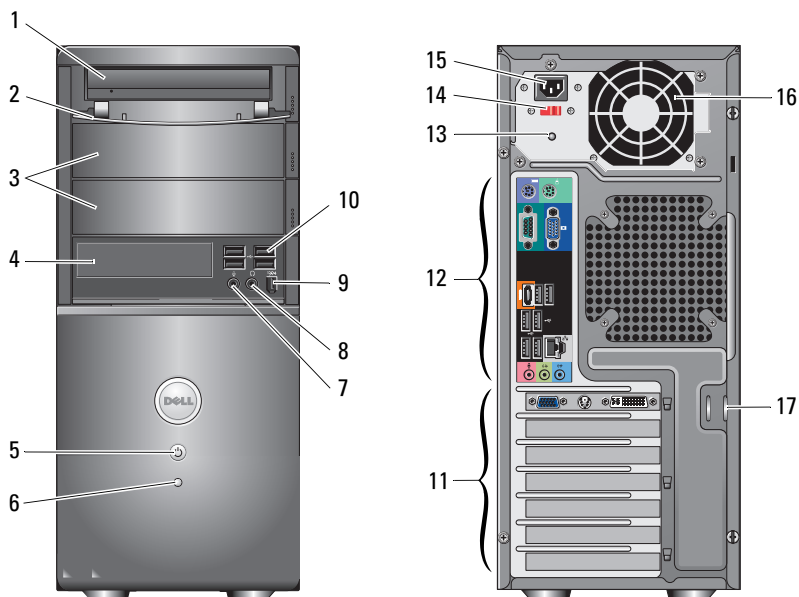
## 关于警告

 警告：“警告”表示可能会造成财产损失、人身伤害甚至死亡。

## Dell™ Vostro™ 420/220/220s

### 设置和功能信息

#### Vostro 420 正面视图和背面视图



- |    |                   |    |                 |
|----|-------------------|----|-----------------|
| 1  | 光盘驱动器             | 2  | 驱动器托架前面板（打开）    |
| 3  | 可选光盘驱动器托架（2个）     | 4  | 介质卡读取器（可选）      |
| 5  | 电源按钮、电源指示灯        | 6  | 驱动器活动指示灯        |
| 7  | 麦克风连接器            | 8  | 耳机连接器           |
| 9  | IEEE 1394 连接器（可选） | 10 | USB 2.0 连接器（4个） |
| 11 | 扩充卡插槽（7个）         | 12 | 背面板连接器          |

2009年1月

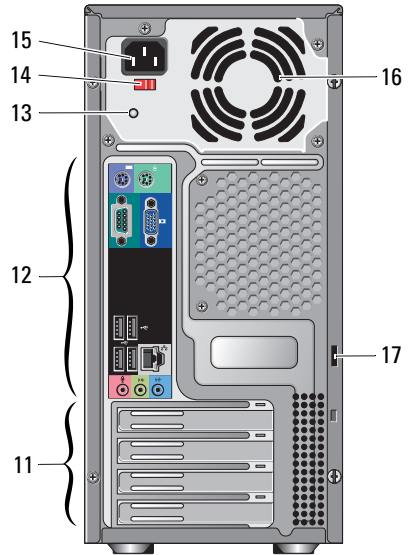
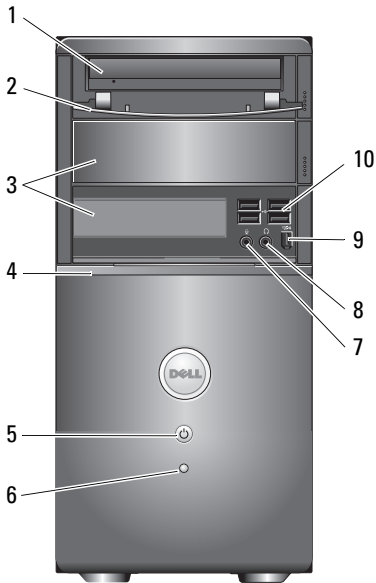


OM318HA02

型号: DCSCLF,  
DCSCMF, DCSCSF

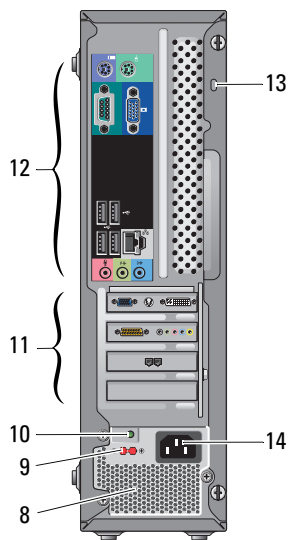
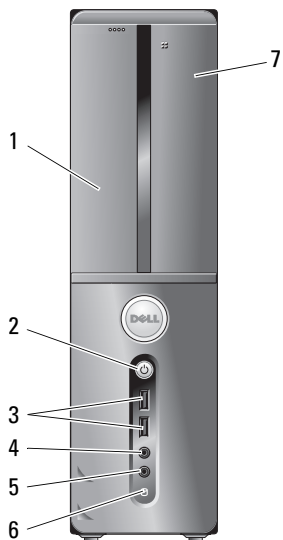
- |                |            |
|----------------|------------|
| 13 电源设备指示灯     | 14 电压选择器开关 |
| 15 电源线连接器      | 16 电源设备通风孔 |
| 17 安全缆线 / 挂锁扣环 |            |

## Vostro 220 正面视图和背面视图



- |                     |                     |
|---------------------|---------------------|
| 1 光盘驱动器             | 2 驱动器托架前面板（打开）      |
| 3 可选的光盘驱动器托架        | 4 介质卡读取器（可选）        |
| 5 电源按钮、电源指示灯        | 6 驱动器活动指示灯          |
| 7 麦克风连接器            | 8 耳机连接器             |
| 9 IEEE 1394 连接器（可选） | 10 USB 2.0 连接器（4 个） |
| 11 扩充卡插槽（8 个）       | 12 背面板连接器           |
| 13 电源设备指示灯          | 14 电压选择器开关          |
| 15 电源线连接器           | 16 电源设备通风孔          |
| 17 安全缆线 / 挂锁扣环      |                     |

## Vostro 220s 正面视图和背面视图

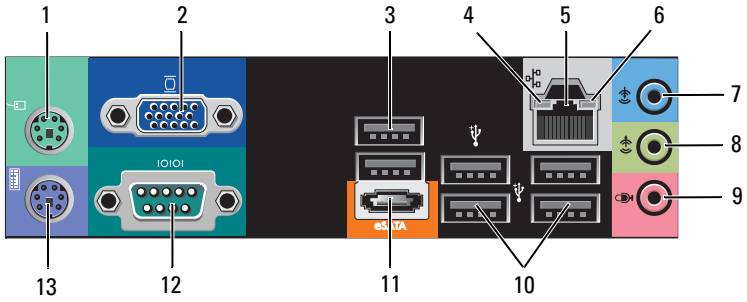


- 1 光盘驱动器
- 3 USB 2.0 连接器 (2 个)
- 5 麦克风连接器
- 7 介质卡读取器 (可选)
- 9 电压选择器开关
- 11 扩充卡插槽 (4 个)
- 13 安全缆线 / 挂锁扣环

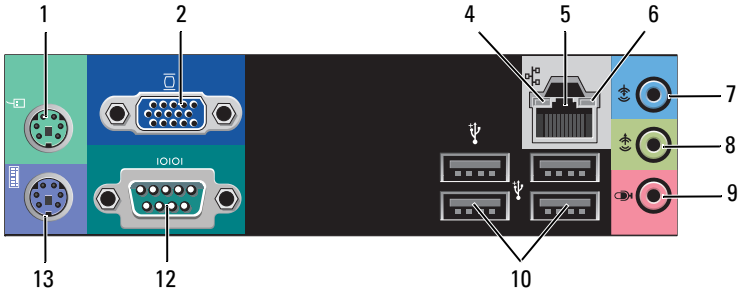
- 2 电源按钮、电源指示灯
- 4 耳机连接器
- 6 驱动器活动指示灯
- 8 电源设备通风孔
- 10 电源设备指示灯
- 12 背面板连接器
- 14 电源连接器

# 背面板连接器

## Vostro 420




## Vostro 220/220s



- |    |                   |    |                   |
|----|-------------------|----|-------------------|
| 1  | PS/2 鼠标连接器        | 2  | VGA 连接器           |
| 3  | USB 2.0 连接器 (2 个) | 4  | 链路完整性指示灯          |
| 5  | 网络适配器连接器          | 6  | 网络活动指示灯           |
| 7  | 输入连接器             | 8  | 输出连接器             |
| 9  | 麦克风连接器            | 10 | USB 2.0 连接器 (4 个) |
| 11 | eSATA 连接器         | 12 | 串行连接器 (9 针)       |
| 13 | PS/2 键盘连接器        |    |                   |

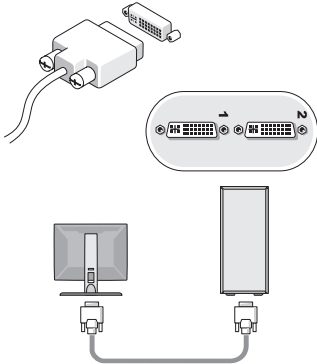
## 快速安装

 **警告：** 开始执行本节中的任何步骤之前，请阅读计算机附带的安全信息。有关其它最佳实践信息，请浏览 [www.dell.com/regulatory\\_compliance](http://www.dell.com/regulatory_compliance)。

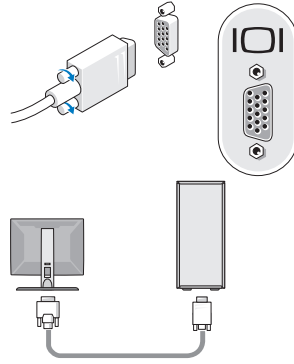
 **注：** 如果您没有订购某些设备，这些设备可能不包含在内。

1 使用以下电缆之一连接显示器：

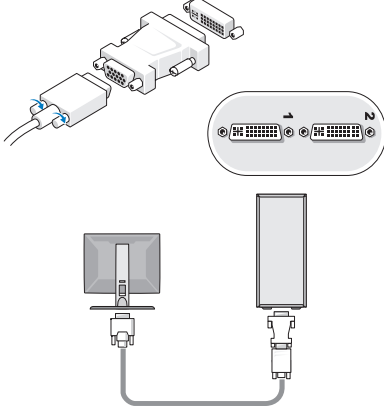
a 白色 DVI 电缆



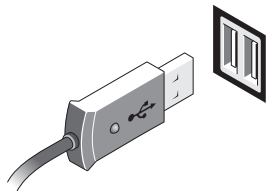
b 蓝色 VGA 电缆



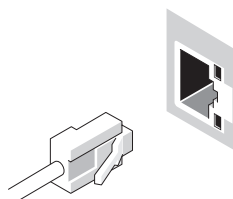
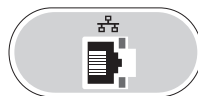
c 连接 DVI 适配器的 VGA 电缆



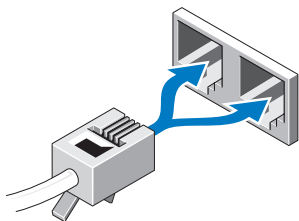
2 连接 USB 设备，如键盘或鼠标。



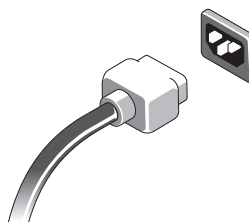
3 连接网络电缆。



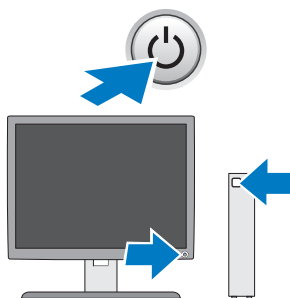
4 连接调制解调器。



5 连接电源电缆。



6 按显示器和计算机上的电源按钮。



## 规格



**注：**以下仅是因法律要求而随计算机附带的规格。有关计算机规格的完整最新列表，请转至 [support.dell.com](http://support.dell.com)。

---

### 显卡

---

键入：

集成 Intel® GMA X4500HD

独立 支持双独立显示器

**注：**通过 PCIe x16 图形卡插槽支持独立图形卡方式。

**注：**支持 Blu-Ray™ 1.1 播放和动态视频内存技术 (DVMT)。

---

### 驱动器

---

外部可抽换：

5.25 英寸光盘驱动器	Vostro 420 — 三个 Vostro 220 — 两个 Vostro 220s — 一个
介质卡读取器（可选）	Vostro 420/220/220s — 一个

内部可抽换：

3.5 英寸 SATA 驱动器托架	Vostro 420 — 最多四个 Vostro 220/220s — 最多两个
-------------------	---

**注：**内部和外部驱动器托架可安装标准 5.25 英寸和 3.5 英寸托架设备（包括硬盘驱动器和小型托架设备）。

可用设备

3.5 英寸 SATA 硬盘驱动器（80 GB 到 1 TB，可选）  
SATA DVD、SATA CD-RW/DVD 组合驱动器、  
SATA DVD+/-RW、SATA BD 组合驱动器 (DVD RW +  
BD ROM) 和 SATA Blu-ray R/W  
3.5 英寸 USB 介质卡读取器，可选择采用 Bluetooth® 技术  
外部 USB 软盘驱动器

---

## 控制按钮和指示灯

---

### 计算机正面：

电源按钮	按钮
电源指示灯	蓝色指示灯 — 呈蓝色闪烁表示处于睡眠状态；呈蓝色稳定亮起表示处于开机状态 琥珀色指示灯 — 呈琥珀色闪烁表示电源设备装置发现电源问题。如果计算机未启动时，指示灯呈琥珀色稳定亮起，则表示系统板不能开始初始化。 不亮 — 系统处于休眠状态、软关闭状态或机械关闭状态
驱动器活动指示灯	蓝色指示灯 — 呈蓝色闪烁表示计算机正在从 SATA 硬盘驱动器或 CD/DVD 读取数据或向 SATA 硬盘驱动器或 CD/DVD 写入数据。

### 计算机背面：

链路完整性指示灯（位于集成网络适配器上）	绿色指示灯 — 表示计算机与网络连接良好。 不亮（无指示灯亮起） — 表示计算机未检测到与网络的物理连接。
网络活动指示灯（位于集成网络适配器上）	黄色闪烁指示灯

---

## 电源

---

### 直流电源设备：

电压（有关电压设置的重要信息，请参阅计算机附带的安全信息）	Vostro 420 — 115/230 VAC, 50/60 Hz, 8A/4A Vostro 220 — 115/230 VAC, 50/60 Hz, 7A/4A Vostro 220s — 115/230 VAC, 50/60 Hz, 6A/3A
币形电池	3V CR2032 锂币电池

---

## 物理规格

---

高度	Vostro 420 — 41.4 厘米（16.3 英寸） Vostro 220 — 35.44 厘米（13.95 英寸） Vostro 220s — 35.4 厘米（13.9 英寸）
宽度	Vostro 420 — 18.3 厘米（7.20 英寸） Vostro 220 — 16.94 厘米（6.67 英寸） Vostro 220s — 10 厘米（3.9 英寸）



---

**物理规格 (续)**

---

厚度	Vostro 420 — 48.2 厘米 (19.0 英寸)
	Vostro 220 — 42.67 厘米 (16.8 英寸)
	Vostro 220s — 41.5 厘米 (16.3 英寸)
重量	Vostro 420 — 11 千克到 13.8 千克 (24 磅到 30.4 磅)
	Vostro 220 — 9.8 千克到 10.5 千克 (22 磅到 23.1 磅)
	Vostro 220s — 7.98 千克到 8.9 千克 (17.6 磅到 20 磅)

---

**环境参数**

---

## 温度:

运行时 10° 至 35° C (50° 至 95° F)

存放时 -40° 至 65° C (-40° 至 149° F)

相对湿度 20% 至 80% (非冷凝)

## 海拔高度:

运行时 -15.2 至 3048 米 (-50 至 10,000 英尺)

存放时 -15.2 至 10,668 米 (-50 至 35,000 英尺)

空气污染物级别 G2 或更低 (根据 ISA-S71.04-1985 定义)

---

---

本说明文件中的信息如有更改，恕不另行通知。  
© 2009 Dell Inc.。版权所有，翻印必究。中国印制。

未经 Dell Inc. 书面许可，严禁以任何形式复制这些材料。

本文中使用的商标：**Dell**、**DELL** 徽标和 **Vostro** 是 Dell Inc. 的商标；**Intel** 是 Intel Corporation 在美国 / 其它国家和地区的注册商标；**Bluetooth** 是 Bluetooth SIG, Inc. 拥有的注册商标，并授权 Dell 使用；**Blu-ray Disc** 是 Blu-ray Disc Association 的商标。

本说明文件中提及的其它商标和商品名称是指拥有相应标记和名称的公司或其制造的产品。Dell Inc. 对其它公司的商标和商品名称不拥有任何所有权。