

证券代码：600282

证券简称：南钢股份

上市地点：上海证券交易所

南京钢铁股份有限公司

NANJING IRON & STEEL CO., LTD



**向特定对象发行股份购买资产暨关联交易
报告书摘要
(草案)**

交易对方：南京南钢钢铁联合有限公司

住所：南京市六合区大厂卸甲甸

通讯地址：南京市六合区大厂卸甲甸

独立财务顾问：



签署日期：二〇〇九年十一月

声 明

本公司及董事会全体成员保证本报告书及其摘要内容的真实、准确、完整，对报告书的虚假记载、误导性陈述或重大遗漏负连带责任。

公司负责人和主管会计工作的负责人、会计机构负责人保证本报告书及其摘要中财务会计资料真实、完整。

中国证监会及其它政府机关对本次发行股份购买资产暨关联交易所做的任何决定或意见，均不表明其对本公司股票的价值或投资者的收益作出实质性判断或者保证。任何与之相反的声明均属虚假不实陈述。

根据《证券法》等相关法律、法规的规定，本次发行股份购买资产暨关联交易完成后，本公司经营与收益的变化，由本公司自行负责，由本次交易变化引致的投资风险，由投资者自行负责。

投资者若对本报告书及其摘要存在任何疑问，应咨询自己的股票经纪人、律师、会计师或其他专业顾问。

目 录

| | |
|---|----|
| 第一章 释义..... | 5 |
| 第二章 重大事项提示..... | 8 |
| 第三章 交易概述..... | 11 |
| 一、 本次交易的背景..... | 11 |
| 二、 本次交易的目的..... | 11 |
| 三、 决策过程、交易对方和交易标的..... | 12 |
| 四、 交易价格..... | 13 |
| 五、 本次交易构成关联交易..... | 13 |
| 六、 本次交易构成重大资产重组..... | 14 |
| 第四章 南钢股份基本情况..... | 15 |
| 一、 公司基本信息..... | 15 |
| 二、 公司历史沿革..... | 15 |
| 三、 公司最近三年控股权变动及重大资产重组情况..... | 16 |
| 四、 公司最近三年业务发展情况..... | 17 |
| 五、 公司最近三年主要财务数据..... | 17 |
| 六、 公司控股股东和实际控制人概况..... | 19 |
| 第五章 交易对方基本情况..... | 23 |
| 一、 南京钢联基本情况..... | 23 |
| 二、 南京钢联历史沿革..... | 23 |
| 三、 南京钢联主要业务发展状况..... | 24 |
| 四、 南京钢联产权关系..... | 24 |
| 五、 南京钢联控股公司相关情况..... | 25 |
| 六、 南京钢联下属企业情况..... | 27 |
| 七、 关联关系及关联董事或高级管理人员情况..... | 29 |
| 八、 南京钢联最近五年之内受过的行政处罚、刑事处罚和涉及与经济纠纷有关的重大民事诉讼或者仲裁情况..... | 29 |

| | |
|------------------------------|----|
| 第六章 交易标的..... | 31 |
| 一、 南钢发展基本情况..... | 31 |
| 二、 主营业务情况..... | 35 |
| 三、 目标资产下属资产情况..... | 48 |
| 四、 本次交易的评估情况..... | 61 |
| 五、 其他需要说明的事项..... | 65 |
| 第七章 发行股份情况..... | 66 |
| 一、 发行方案..... | 66 |
| 二、 发行股份前后主要财务数据..... | 68 |
| 三、 本次发行股份前后南钢股份的股权结构..... | 68 |
| 第八章 财务会计信息..... | 70 |
| 一、 南钢发展财务报表..... | 70 |
| 二、 本公司备考财务报表..... | 72 |
| 三、 目标资产盈利预测..... | 75 |
| 四、 本公司备考盈利预测表..... | 77 |
| 第九章 备查文件及备查地点..... | 80 |
| 一、 备查文件..... | 80 |
| 二、 备查地点..... | 81 |

第一章 释义

| | | |
|-------------------------|---|---|
| 本公司、公司、南钢股份 | 指 | 南京钢铁股份有限公司 |
| 控股股东、南钢联合 | 指 | 南京钢铁联合有限公司 |
| 南京钢联 | 指 | 南京南钢钢铁联合有限公司 |
| 南钢集团公司 | 指 | 南京钢铁集团有限公司 |
| 复星集团公司 | 指 | 上海复星高科技（集团）有限公司 |
| 复星产业投资 | 指 | 上海复星产业投资有限公司 |
| 复星工业发展 | 指 | 上海复星工业技术发展有限公司 |
| 南钢发展 | 指 | 南京南钢产业发展有限公司，该公司为原南钢联合实施存续分立后新设公司，拥有原南钢联合下属除南钢股份股权以外的钢铁主业资产 |
| 南钢有限 | 指 | 南京钢铁有限公司 |
| 宿迁金鑫 | 指 | 宿迁南钢金鑫轧钢有限公司 |
| 南钢国贸 | 指 | 南京钢铁集团国际经济贸易有限公司 |
| 金腾钢铁 | 指 | 南京金腾钢铁有限公司 |
| 鑫武海运 | 指 | 南京鑫武海运有限公司 |
| 金安矿业 | 指 | 安徽金安矿业有限公司 |
| 鼎坤汽修 | 指 | 南京鼎坤汽车维修服务有限公司 |
| 香港金腾 | 指 | 香港金腾国际有限公司 |
| 鑫铁联运 | 指 | 南京鑫铁联运有限公司 |
| 宿迁金通 | 指 | 宿迁金通港口有限公司 |
| 南钢嘉华 | 指 | 南京南钢嘉华新型建材有限公司 |
| 本次交易、本次重组、本次重大资产重组、本次发行 | 指 | 本公司拟实施的向南京钢联定向发行股份购买目标资产的行为 |
| 《发行股份购买资产协议》 | 指 | 本公司与南京钢联于 2009 年 11 月 19 日签署的《关于南京钢铁股份有 |

| | | |
|-------------------------|---|--|
| 《盈利补偿协议》 | 指 | 限公司向特定对象南京南钢钢铁联合有限公司发行股份购买资产协议》 本公司与南京钢联于 2009 年 11 月 19 日签署的《关于南京钢铁股份有限公司向特定对象南京南钢钢铁联合有限公司发行股份购买资产协议之盈利补偿协议》 |
| 目标资产、交易标的 | 指 | 南钢发展 100%股权 |
| 原南钢联合 | 指 | 分立前的南钢联合,拥有南京钢联目前所持有的全部钢铁主业资产。 |
| 交割日 | 指 | 南钢发展 100%股权自南京钢联过户至南钢股份、完成工商登记手续之日 |
| “09 南钢联债” | 指 | 原南钢联合于 2009 年 2 月 27 日公开发行的 25 亿元人民币 7 年期 2009 年南京钢铁联合有限公司公司债券 |
| 中国证监会 | 指 | 中国证券监督管理委员会 |
| 上交所 | 指 | 上海证券交易所 |
| 独立财务顾问/国泰君安证券 | 指 | 国泰君安证券股份有限公司 |
| 法律顾问/瑛明律所 | 指 | 上海市瑛明律师事务所 |
| 审计机构/江苏天衡 | 指 | 江苏天衡会计师事务所有限公司 |
| 资产评估机构/东洲评估 | 指 | 上海东洲资产评估有限公司 |
| 采矿权评估机构/北京汇贤达 | 指 | 北京汇贤达评估咨询有限公司 |
| 本重大资产重组报告书摘要/ 本报告书摘要 | 指 | 《南京钢铁股份有限公司向特定对象发行股份购买资产暨关联交易报告书摘要》 |
| 《重组预案》 | 指 | 南钢股份于 2009 年 5 月 26 日公告的《南京钢铁股份有限公司向特定对象发行股份购买资产暨关联交易预 |

| | | |
|------------|---|--|
| | | 案》 |
| 《企业价值评估报告》 | 指 | 东洲评估以 2009 年 9 月 30 日为评估基准日出具的《南京南钢产业发展有限公司整体资产评估项目企业价值评估报告》（沪东洲资评报字第 DZ090550024 号） |
| 《采矿权评估报告》 | 指 | 北京汇贤达以 2009 年 9 月 30 日为评估基准日出具的《安徽金安矿业有限公司草楼铁矿采矿权评估报告书》（汇贤达矿评报字[2009]第 13 号） |
| 《重组管理办法》 | 指 | 《上市公司重大资产重组管理办法》 |
| 《发行管理办法》 | 指 | 《上市公司证券发行管理办法》 |
| 《准则 26 号》 | 指 | 《公开发行证券的公司信息披露内容与格式准则第 26 号——上市公司重大资产重组申请文件》 |
| 元 | 指 | 人民币元 |

本报告书摘要中部分合计数与各加数直接相加之和在尾数上有差异, 这些差异是由四舍五入造成的。

第二章 重大事项提示

一、 本次交易构成重大资产重组和关联交易

根据江苏天衡出具的天衡审字（2009）830 号审计报告，目标资产南钢发展 2008 年经审计的合并报表资产总额、营业收入和净资产占南钢股份 2008 年经审计的合并财务报表对应科目的比例分别为 129.66%、73.81%和 101.45%。根据《重组管理办法》的相关规定，本次交易构成重大资产重组，需经中国证监会核准后方可实施。

截至本报告书摘要签署之日，南京钢联通过其全资子公司南钢联合间接持有本公司的股份比例为 62.69%。根据《重组管理办法》及《上海证券交易所股票上市规则》的相关规定，本次交易构成关联交易。本公司在召开董事会、股东大会审议相关议案时，将提请关联方回避对相关议案的表决。

二、 目标资产评估值

根据东洲评估出具的《企业价值评估报告》（沪东洲资评报字第 DZ090550024 号），评估机构最终选取资产基础法的评估结果作为评估结论，并确定目标资产南钢发展以 2009 年 9 月 30 日为评估基准日的评估价值为 909,245.27 万元。

东洲评估出具的《企业价值评估报告》中涉及草楼铁矿采矿权的评估值引自北京汇贤达出具的《采矿权评估报告》（汇贤达矿评报字[2009]第 13 号）。根据上述《采矿权评估报告》，采矿权评估机构采用折现现金流量法对草楼铁矿采矿权进行了评估，并确定草楼铁矿采矿权以 2009 年 9 月 30 日为评估基准日的评估价值为 155,439.90 万元。

三、 重大风险提示

1、 审批风险

本次发行尚需取得多项审批或核准才能实施，包括本公司召开股东大会批准本次交易、中国证监会核准本次交易、中国证监会同意豁免南京钢联因认购本次

发行的股份而触发的要约收购义务等。能否通过上述批准及通过批准的时间存在不确定性。

2、 行业风险

钢铁行业作为国民经济的基础原材料行业，行业整体效益与国家经济景气程度和基础建设规模有较大的相关性，表现出一定的周期性。2008年下半年以来，钢铁行业受金融危机及实体经济衰退的影响，需求低迷，行业景气度下降，极大地影响了钢铁企业的盈利能力。2009年以来，在“四万亿”投资的作用下，国内经济运行状况逐步好转，钢材需求有所恢复。国内钢价于2009年上半年呈反弹趋势，但自8月份以来，受产能释放过快影响，钢材价格又大幅振荡。虽然目前钢价企稳回升，但未来钢材价格走势仍存在不确定性，可能影响本次交易后的公司利润。尽管预计通过本次交易能够提升本公司的盈利能力，但投资者仍需关注行业周期性波动可能导致的风险。

3、 产业政策风险

作为国民经济的基础产业，钢铁行业受国家宏观调控政策影响较多。近年来国家陆续出台了一系列政策，旨在促进兼并重组、淘汰落后产能、加快结构调整、推动产业升级。若国家将来加大宏观调控力度，在市场准入、税收、信贷等方面对钢铁行业进一步调控，则上述调控政策均将对公司的经营环境产生一定的影响。

4、 环保风险

钢铁行业的资源和能源耗费较大，生产过程中会产生废水、废气、废渣。经严格监测和系统治理，本公司目前各项环保指标都已达标，且近年来在节能减排方面持续投入，取得了较好的效果。但随着政府对环保工作的日益重视，对企业的环保要求将更加严格，如果环保标准进一步提高，本公司在环保方面投入也将相应加大，从而可能对生产经营产生一定影响。

5、 经营风险

本公司生产所需的大宗原燃料主要有铁矿石、精煤、焦炭、废钢、合金等。上述产品供给情况及价格波动将直接影响到公司的生产成本和经济效益。近年来，上述产品尤其是铁矿石的价格波动剧烈，对公司在大宗原燃料采购、生产组织等方面形成一定挑战。

6、 盈利预测风险

本公司及南钢发展分别编制了南钢股份备考盈利预测表及目标资产盈利预测表，江苏天衡已对该等盈利预测表进行了审核。尽管盈利预测表在编制过程中遵循了谨慎性原则，对可能影响本公司及南钢发展未来经营业绩的因素进行了合理的假设和估计，但考虑到钢铁行业本身具有较强的周期性，原燃料价格和钢铁产品价格波动较大，以及未来可能出现的政策变化等均可能对本公司或南钢发展的盈利状况造成不利影响，实际经营成果仍可能出现与盈利预测结果存在一定差异的情形。

第三章 交易概述

一、 本次交易的背景

2009 年初国家出台的《钢铁产业调整振兴规划》重点提出要加快钢铁产业调整和振兴，要求发挥大集团的带动作用，推进企业联合重组，培育具有国际竞争力的钢铁集团，优化产业布局，提高集中度，推动钢铁产业由大变强。可以预见，并购重组将是中国钢铁行业未来发展的重要趋势。

本公司系部分改制设立的上市公司，虽然拥有完整的钢铁产品生产系统，包括焦化厂、炼铁厂、炼钢厂、中板厂、中厚板卷厂、棒材厂、带钢厂等生产单位，但是原南钢联合除南钢股份外还保留了部分钢铁生产资产以及为钢铁主业提供配套服务的相关资产。由于长期形成的业务关系、钢铁行业生产的连续性以及与辅助配套设施联系的紧密性，南钢股份与控股股东及其下属企业存在原料供应、委托加工、产品配套销售、土地租赁和综合服务等方面的持续性关联交易。此外，本公司在 2005 年公开增发股票时曾承诺，“计划在宽中厚板（卷）项目达产后的四年内，依照法定程序收购炼铁新厂高炉、焦炉和烧结机等核心资产”。

为提高上市公司的独立性和资产完整性，并履行上述承诺，本公司拟实施本次重组，收购南钢发展 100% 股权，从而使原南钢联合下属钢铁主业资产进入本公司，实现原南钢联合钢铁主业资产的整体上市。

二、 本次交易的目的

（一） 有利于公司做大做强主业

本次交易将实现原南钢联合钢铁主业资产的整体上市。交易完成后，原南钢联合下属从事钢铁生产、钢铁销售、原材料供应以及提供配套服务的钢铁主业资产将进入本公司，公司将具备年产 650 万吨钢、600 万吨铁、650 万吨材的综合生产能力，成为一家集矿石采选、炼焦、炼铁、炼钢及轧钢于一体的现代化钢铁联合企业，形成板、线、棒、带、型材五大类产品体系。

（二）有利于减少关联交易

本公司系部分改制设立的上市公司。公司设立时，控股股东将钢铁生产的部分资产投入本公司，但仍然保留了一部分钢铁生产资产及为本公司主营业务提供配套服务的相关资产。由于长期形成的业务关系、钢铁行业生产的连续性以及与辅助配套设施联系的紧密性，公司与控股股东及其下属企业存在原料供应、委托加工、产品配套销售、土地租赁和综合服务等方面的持续性关联交易。本次交易将通过钢铁主业资产的整体上市，增强本公司独立性，大幅减少关联交易。

（三）有利于提升公司抗风险能力、竞争能力和盈利能力

本次交易完成后，原南钢联合下属从事钢铁生产、钢铁销售、原材料供应以及提供配套服务的钢铁主业资产将随南钢发展 100% 股权进入本公司，公司的生产体系进一步完善，产品结构进一步优化。同时，通过本次交易，公司将间接持有金安矿业 100% 股权，加强了公司对上游原料供应的控制，有利于应对原材料价格上涨带来的风险。因此，本次交易将进一步提升公司的抗风险能力、竞争能力和盈利能力，有利于公司在不断变化的外部环境中持续健康发展。

三、决策过程、交易对方和交易标的

（一）决策过程

2009 年 4 月 23 日，本公司股票因本次重组事项开始停牌。

2009 年 5 月 22 日，本公司与南京钢联、南钢集团公司、复星集团公司、复星产业投资、复星工业发展签署《关于南京钢铁股份有限公司向特定对象南京南钢钢铁联合有限公司发行股份购买股权框架协议》。

2009 年 5 月 22 日，本公司第四届董事会第五次会议审议通过了《关于向特定对象发行股份购买资产暨关联交易方案的议案》等议案，并于 2009 年 5 月 26 日公告。

2009 年 11 月 19 日，本公司与南京钢联签署了《关于南京钢铁股份有限公司向特定对象南京南钢钢铁联合有限公司发行股份购买资产协议》。

2009年11月20日，本公司第四届董事会第八次会议审议通过了《关于对〈向特定对象发行股份购买资产暨关联交易方案〉进行补充修订的议案》等议案。

本次交易尚需经本公司股东大会审议批准，提交中国证监会核准并同意豁免南京钢联因认购本次发行的股份而触发的要约收购义务后方可实施。

（二）交易对方

本次交易的对方为南京南钢钢铁联合有限公司。该公司持有本公司控股股东南钢联合100%股权。

（三）交易标的

本次交易的目标资产为南钢发展100%股权。南钢发展系原南钢联合实施存续分立后的新设公司，拥有原南钢联合下属除本公司股权以外的钢铁主业资产。

四、交易价格

本次交易目标资产的交易价格以2009年9月30日为评估基准日的资产评估值为作价依据。根据东洲评估出具的评估报告（沪东洲资评报字第DZ090550024号），本次交易目标资产评估值为9,092,452,697.57元，由此确定目标资产的交易价格为9,092,452,697.57元。

五、本次交易构成关联交易

截至本报告书摘要签署之日，南京钢联通过其全资子公司南钢联合间接持有本公司的股份比例为62.69%。根据《重组管理办法》及《上海证券交易所股票上市规则》的相关规定，本次交易构成关联交易。本公司在召开董事会、股东大会审议相关议案时，将提请关联方回避对相关议案的表决。

六、 本次交易构成重大资产重组

根据江苏天衡出具的天衡审字（2009）830 号审计报告，目标资产南钢发展 2008 年经审计的合并报表资产总额、营业收入和净资产分别为 1,449,975.59 万元、2,092,819.47 万元和 442,654.27 万元，占南钢股份 2008 年经审计的合并财务报表对应科目的比例分别为 129.66%、73.81%和 101.45%。根据《重组管理办法》的相关规定，本次交易构成重大资产重组，需经中国证监会核准后方可实施。

第四章 南钢股份基本情况

一、 公司基本信息

公司名称：南京钢铁股份有限公司

公司简称：南钢股份

股票代码：600282

法定代表人：杨思明

注册地址：江苏省南京市六合区卸甲甸

办公地址：江苏省南京市六合区卸甲甸

注册资本：168,480 万元

经营范围：黑色金属冶炼及压延加工，钢材、钢坯及其他金属材料销售。焦炭及其副产品生产

企业法人营业执照注册号：320000000012926

税务登记证号：苏地税宁字 320112714085405 号

二、 公司历史沿革

本公司是经江苏省人民政府苏政复[1999]23 号文批准，由南钢集团公司作为主要发起人，联合中国第二十冶金建设公司、中冶集团北京钢铁设计研究总院、中国冶金进出口江苏公司、江苏冶金物资供销有限公司共同发起设立的股份有限公司。公司成立于 1999 年 3 月 18 日。公司总股本设立时为 30,000 万股。

2000 年 8 月 22 日，经中国证监会证监发行字[2000]112 号文核准，公司向社会首次公开发行股票，并于 2000 年 9 月 19 日在上交所挂牌交易。首次公开发行后，公司总股本为 42,000 万股。

经公司 2000 年年度股东大会决议批准，公司以 2000 年末的总股本 42,000 万股为基数，按每 10 股送红股 2 股并派发现金 1.00 元（含税）的比例进行分配，共计分配红股 8,400 万股，派发现金 4,200 万元。上述分配完成后，公司总股本为 50,400 万股。

2003 年，南钢集团公司以其所持有的南钢股份 70.95% 国有股股权，与复

星集团公司、复星产业投资和上海广信科技发展有限公司共同投资组建南钢联合，并于 2003 年 7 月 25 日完成股权过户手续，股权过户后，公司控股股东由南钢集团公司变更为南钢联合。

经中国证监会证监发行字[2005]3 号文核准，公司于 2005 年 1 月向社会公开发行人民币普通股（A 股）12,000 万股，每股面值 1 元，每股发行价格为 6.55 元，并于 2005 年 1 月 20 日在上交所上市交易，发行后公司总股本变更为 62,400 万股。

经公司 2004 年年度股东大会决议批准，公司以 2005 年 2 月 4 日增发后的总股本 62,400 万股为基数，以资本公积金按每 10 股转增 5 股的比例转增股本 31,200 万股。资本公积金转增股本后，公司总股本为 93,600 万股。

2006 年 10 月 16 日，公司 2006 年第一次临时股东大会决议审议通过了《公司股权分置改革方案》，以股权分置方案实施的股权登记日（2006 年 10 月 23 日）在册的全体股东按每持有 10 股股份派发现金分红 2.80 元（含税）；非流通股股东将其应得的现金分红 15,120 万元作为对价执行给流通股股东；即流通股股东所持流通股股份每 10 股共获得 6.62 元（含税）现金对价。本次股权分置改革方案实施后，公司所有股份均为流通股股份，其中有限售条件的股份总数为 54,000 万股，占总股本 57.69%；无限售条件的股份总数为 39,600 万股，占总股本 42.31%。

经公司 2007 年年度股东大会决议批准，公司以 2007 年 12 月 31 日总股本 93,600 万股为基数，以资本公积金按每 10 股转增 4 股的比例转增股本 37,440 万股，同时以 2007 年当年实现可分配利润按每 10 股送红股 4 股的比例，分配红股 37,440 万股。资本公积金转增股本及送股后，公司总股本为 168,480 万股。截至本报告书摘要出具之日，公司所有股份均为无限售条件流通股。

三、公司最近三年控股权变动及重大资产重组情况

南钢股份最近三年的控股股东为南钢联合，未发生控股权变化，亦未发生重大资产重组的情况。截至 2009 年 9 月 30 日，公司股本结构如下：

单位：万股

| 序号 | 股东 | 持股数 | 持股比例 |
|----|-------|---------|---------|
| 1 | 南钢联合 | 105,612 | 62.69% |
| 2 | 社会公众股 | 62,868 | 37.31% |
| | 合计 | 168,480 | 100.00% |

四、 公司最近三年业务发展情况

公司主要从事黑色金属冶炼及压延加工，钢材、钢坯及其他金属材料销售。主要产品是中板、中厚板（卷）、棒材、钢带。近三年，公司主营业务稳步增长，近三年公司主要产品生产情况如下：

单位：万吨

| 项目 | 2008 年度 | | 2007 年度 | | 2006 年度 |
|--------|---------|---------|---------|--------|---------|
| | 产量 | 增长率 | 产量 | 增长率 | 产量 |
| 中厚板（卷） | 142.22 | 12.41% | 126.52 | 14.54% | 110.46 |
| 中板 | 161.37 | 11.18% | 145.14 | 33.82% | 108.46 |
| 棒材 | 76.37 | -11.82% | 86.61 | 28.24% | 67.54 |
| 钢带 | 45.14 | -21.19% | 57.28 | 3.67% | 55.25 |

近三年公司主要产品主营业务收入如下：

单位：万元

| 项目 | 2008 年度 | | 2007 年度 | | 2006 年度 |
|--------|------------|--------|------------|--------|------------|
| | 金额 | 增长率 | 金额 | 增长率 | 金额 |
| 中厚板（卷） | 875,744.32 | 42.73% | 613,586.10 | 33.99% | 457,950.48 |
| 中板 | 859,216.27 | 47.80% | 581,339.68 | 64.91% | 352,519.80 |
| 棒材 | 342,599.01 | 15.08% | 297,700.03 | 60.00% | 186,060.74 |
| 钢带 | 203,915.38 | 3.78% | 196,489.76 | 16.52% | 168,632.77 |

注：上述数据引自当年年度报告

五、 公司最近三年主要财务数据

江苏天衡对公司 2006 年、2007 年、2008 年及 2009 年 1-9 月的财务报表

进行了审计，均出具了标准无保留意见的审计报告。公司最近三年一期经审计的主要财务数据如下：

1、简要合并资产负债表

单位：万元

| 项目 | 2009年9月30日 | 2008年12月31日 | 2007年12月31日 | 2006年12月31日 |
|---------------|--------------|--------------|--------------|-------------|
| 资产总计 | 1,222,624.70 | 1,118,275.20 | 1,090,325.50 | 933,678.70 |
| 负债合计 | 781,482.09 | 681,950.69 | 656,961.34 | 584,659.83 |
| 股东权益合计 | 441,142.62 | 436,324.51 | 433,364.16 | 349,018.87 |
| 归属于母公司所有者权益合计 | 441,142.62 | 436,324.51 | 433,364.16 | 348,998.87 |

注：2007年末、2008年末、2009年9月30日数据均引自当年/期经审计的财务报表；2006年末数据引自2007年财务报表的期初数。

2、简要合并利润表

单位：万元

| 项目 | 2009年1-9月 | 2008年度 | 2007年度 | 2006年度 |
|---------------|--------------|--------------|--------------|--------------|
| 营业收入 | 1,724,995.34 | 2,835,436.65 | 2,200,465.10 | 1,595,165.24 |
| 利润总额 | 11,909.18 | 14,529.96 | 133,691.51 | 55,866.38 |
| 净利润 | 11,436.88 | 12,320.35 | 103,085.29 | 39,057.27 |
| 归属于母公司所有者的净利润 | 11,436.88 | 12,320.35 | 103,085.29 | 39,057.27 |

注：2007年度、2008年度、2009年1-9月数据均引自当年/期经审计的财务报表；2006年度数据引自2007年财务报表的上年数据。

3、简要合并现金流量表

单位：万元

| 项目 | 2009年1-9月 | 2008年度 | 2007年度 | 2006年度 |
|-------------|------------|------------|------------|------------|
| 经营活动产生的现金流量 | 7,365.36 | 49,513.40 | 118,930.62 | -5,737.92 |
| 投资活动产生的现金流量 | -9,201.19 | -11,334.07 | -18,047.19 | -24,099.26 |
| 筹资活动产生的现金流量 | -24,642.31 | -74,868.27 | -86,967.52 | -56,931.96 |
| 现金及现金等价物净增加 | -26,478.14 | -36,688.94 | 13,904.86 | -86,769.14 |

注：2007年度、2008年度、2009年1-9月数据均引自当年/期经审计的财务报表；2006年度数据引自2007年财务报表的上年数据。

4、主要财务指标

| 项目 | 2009年1-9月 | 2008年度 | 2007年度 | 2006年度 |
|----------------------|-----------|--------|--------|--------|
| 归属于上市公司股东的每股净资产（元/股） | 2.62 | 2.59 | 4.63 | 3.73 |
| 基本每股收益（元/股） | 0.068 | 0.073 | 1.101 | 0.417 |
| 稀释每股收益（元/股） | 0.068 | 0.073 | 1.101 | 0.417 |
| 全面摊薄净资产收益率（%） | 2.59 | 2.82 | 23.79 | 11.19 |
| 加权平均净资产收益率（%） | 2.60 | 2.84 | 26.46 | 10.82 |
| 资产负债率（合并，%） | 63.92 | 60.98 | 60.25 | 62.62 |
| 营业利润率（%） | 0.60 | 0.44 | 6.11 | 3.48 |

注：2007年度、2008年度、2009年1-9月数据均依据当年/期经审计的财务报表；2006年度数据依据2007年财务报表的上年数据。

六、公司控股股东和实际控制人概况

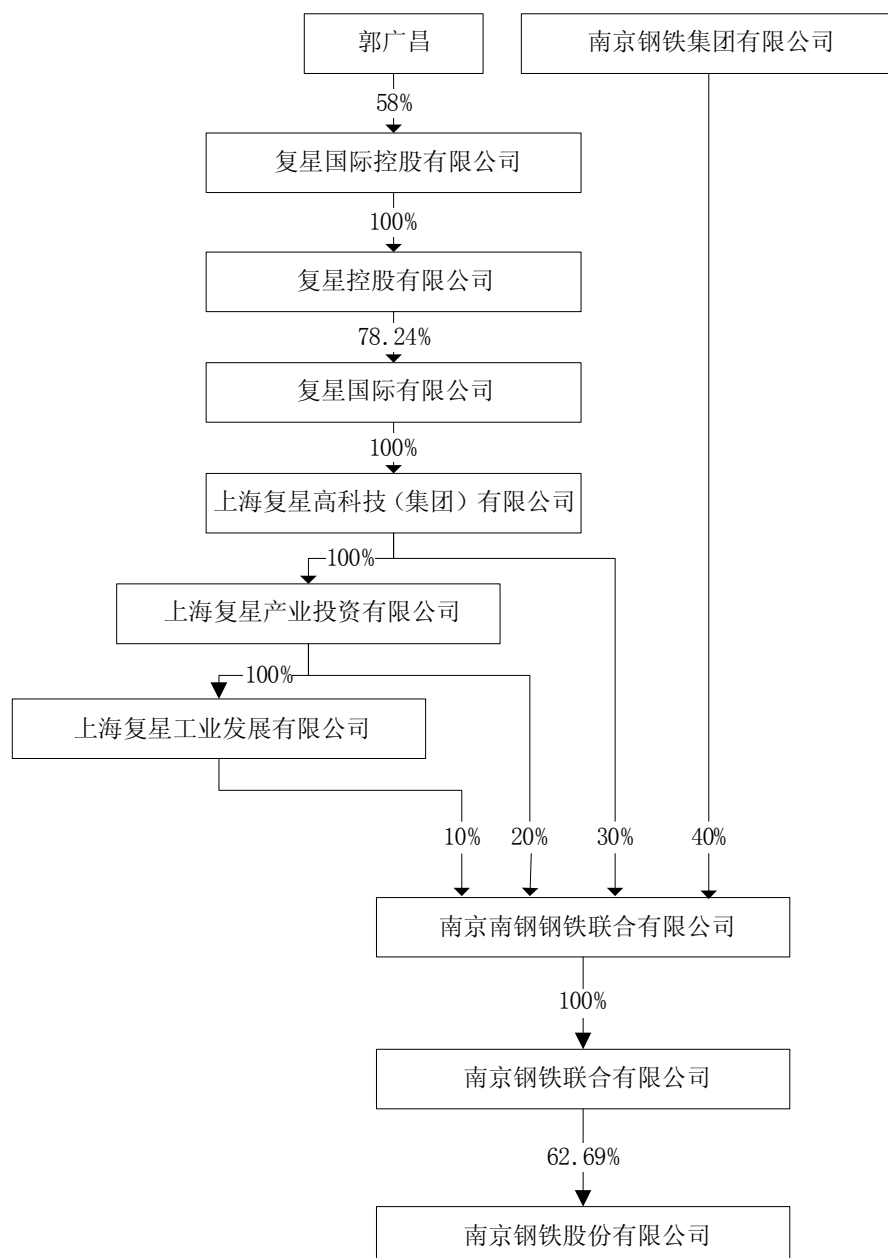
截至2009年9月30日，南钢联合持有本公司股票105,612万股，持股比例62.69%，为本公司的控股股东。

截至2009年9月30日，郭广昌先生实际控制了复星集团公司、复星产业投资、复星工业发展，上述公司合计持有南京钢联60%股权，从而控制了本公司控股股东南钢联合60%的股权，为本公司的实际控制人。

本公司最近三年不存在控股股东、实际控制人变化的情况。

（一）公司股权结构

截至2009年9月30日，公司与控股股东、实际控制人的股权结构图如下：



(二) 控股股东情况

1、基本介绍

公司名称：南京钢铁联合有限公司

公司类型：有限公司（法人独资）内资

法定代表人：杨思明

注册资本：90,000 万元

注册地址：南京市六合区卸甲甸

主要办公地点：南京市六合区卸甲甸

成立日期：2003年3月24日

企业法人营业执照注册号：320100000037195

经营范围：许可经营项目——其他印刷品印刷、内部资料印刷。气瓶检测、充装；氧（压缩的）、氮（压缩的）、氩（压缩的）、氧及医用氧（液化的）、氮（液化的）、氩（液化的）、煤气、煤焦油、苯、硫铵的生产及自产产品销售；一般经营项目——钢铁冶炼、钢材轧制、自产钢材销售；耐火材料、建筑材料生产；自产产品销售；装卸、搬运；自营和代理各类商品及技术的进出口业务（国家限定公司经营和禁止进出口的商品和技术除外）。

2、历史沿革

南钢联合是由南钢集团公司联合复星集团公司、复星产业投资和上海广信科技发展有限公司共同出资设立的有限责任公司。

2003年3月，根据南京市振兴工业指导小组宁振办字（2003）012号文件，南钢集团公司与复星集团公司、复星产业投资、上海广信科技发展有限公司共同出资成立南钢联合。成立时，南钢联合注册资本为275,000万元，上述出资人向南钢联合的出资比例分别为40%、30%、20%以及10%。

2005年6月，复星工业发展受让上海广信科技发展有限公司所持有的南钢联合全部股权，成为南钢联合股东之一。

2009年7月，南钢集团公司、复星集团公司、复星产业投资及复星工业发展以其合计持有的南钢联合100%股权对南京钢联进行增资。该等增资事宜构成对南钢股份的间接受购。南京钢联因该等增资事宜触发的要约收购义务已取得中国证监会的豁免。上述增资完成后，南京钢联持有南钢联合100%股权。

2009年9月，南钢联合实施存续分立，将除南钢股份股权以外的钢铁主业资产分立至新设的南钢发展。上述分立完成后，南钢联合注册资本变更为90,000万元。

（三）实际控制人情况

实际控制人姓名：郭广昌

国籍：中国

是否取得其他国家或地区居留权：否

最近五年内职务：**1994**年至今任上海复星高科技（集团）有限公司董事长；**1995**年至今任上海复星医药（集团）股份有限公司董事，其中**1995**年至**2007**年**10**月任上海复星医药（集团）股份有限公司董事长。**1998**年至**2008**年任复地（集团）股份有限公司董事长；**2001**年至今任上海复星产业投资有限公司董事长；**2001**年至**2007**年任上海豫园旅游商城股份有限公司董事；**2003**年至今任南京钢铁联合有限公司副董事长，国药控股有限公司副董事长；**2004**年至**2007**年**4**月任招金矿业股份有限公司董事，**2004**年**12**月至**2009**年**1**月任复星国际有限公司董事长、首席执行官，**2009**年**1**月**16**日起任复星国际有限公司董事长。

第五章 交易对方基本情况

一、 南京钢联基本情况

公司名称：南京南钢钢铁联合有限公司

企业性质：有限公司

法定代表人：杨思明

注册资本：300,000 万元

注册地址：南京市六合区大厂卸甲甸

主要办公地点：南京市六合区大厂卸甲甸

成立日期：2009 年 5 月 20 日

企业法人营业执照注册号：320100000144475

税务登记证编号：苏地税字 320112686737268 号

经营范围：钢材销售；实业投资；自营和代理各类商品和技术的进出口（国家限定公司经营或禁止进出口的商品和技术除外）

二、 南京钢联历史沿革

南京钢联为南钢集团公司、复星集团公司、复星产业投资及复星工业发展于 2009 年 5 月 20 日共同出资设立的有限责任公司。成立时，注册资本为 10,000 万元。其中，南钢集团公司以现金 4,000 万元出资，占其注册资本的 40%；复星集团公司以现金 3,000 万元出资，占其注册资本的 30%；复星产业投资以现金 2,000 万元出资，占其注册资本的 20%；复星工业发展以现金 1,000 万元出资，占其注册资本的 10%。

2009 年 7 月 30 日，南钢集团公司、复星集团公司、复星产业投资及复星工业发展以其合计持有的南钢联合 100% 股权对南京钢联进行增资。该次增资完成后，南京钢联注册资本变更为 300,000 万元。四家股东的持股比例与增资前保持不变。南京钢联因该等增资事宜触发的以要约方式间接受购南钢股份的义务已取得中国证监会的豁免。

三、 南京钢联主要业务发展状况

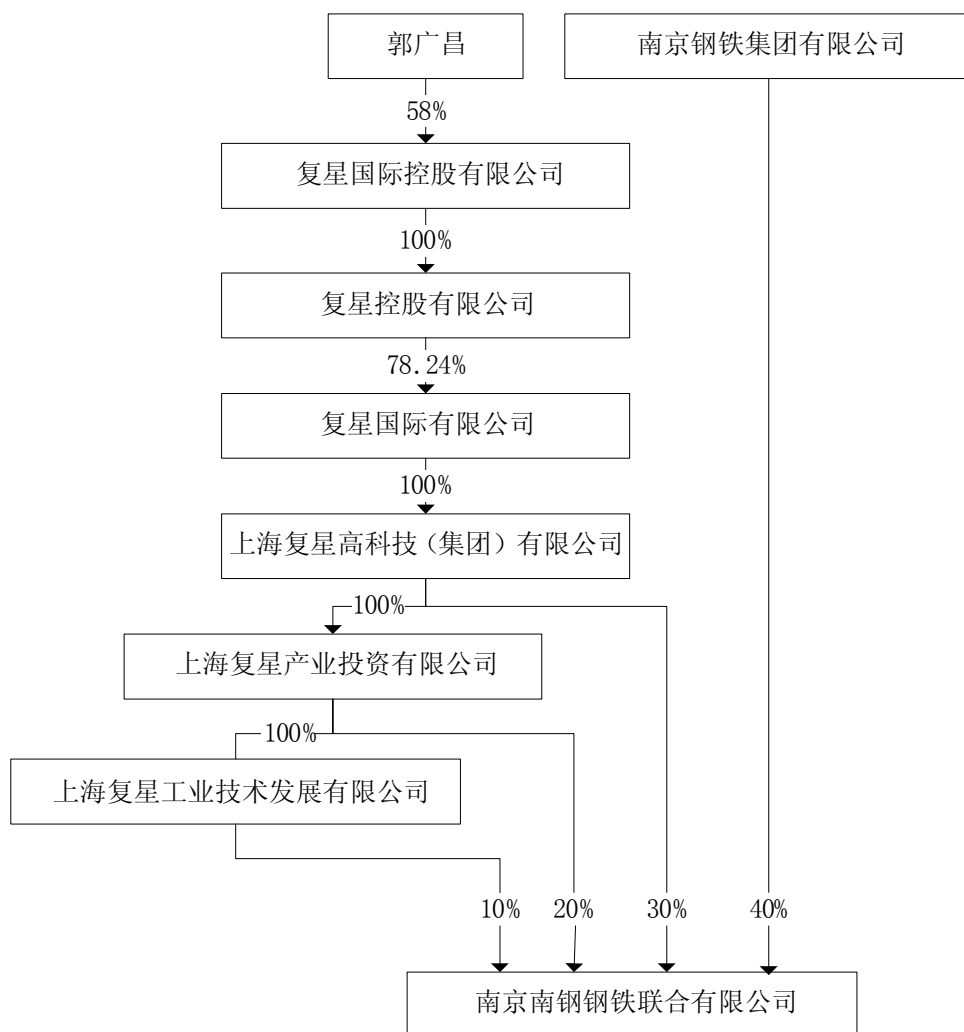
南京钢联通过其两家全资子公司南钢联合、南钢发展从事生产经营活动，目前已具备年产 650 万吨钢、600 万吨铁和 650 万吨钢材的综合生产能力，形成中板、中厚板（卷）和棒材、线材、钢带和型材等五大类产品，近 300 个钢种、一万余个品种规格的产品系列。核心产品主要为船体用结构钢板、管线钢板、桥梁钢板、容器钢板、结构钢板、钢帘线、易切削钢、汽车用钢系列、合金钢带、合金圆钢、船用球扁钢等。

四、 南京钢联产权关系

南京钢联的实际控制人为郭广昌。郭广昌实际控制了复星集团公司、复星产业投资与复星工业发展，因此间接控制了南京钢联 60%的股权，从而对南京钢联形成实质性控制。

复星集团公司直接持有南京钢联 30%股份，通过全资子公司复星产业投资与复星工业发展间接持有南京钢联 30%股份，合计持有南京钢联 60%股份，因而为南京钢联的控股公司。

南京钢联的股权关系如下图所示：



五、南京钢联控股公司相关情况

南京钢联系成立于 2009 年 5 月 20 日的有限责任公司，成立至今未满一个完整会计年度。根据《公开发行证券的公司信息披露内容与格式准则第 26 号——上市公司重大资产重组申请文件》第九条，对南京钢联控股公司复星集团公司相关情况介绍如下：

（一）复星集团公司基本情况

公司名称：上海复星高科技（集团）有限公司

企业性质：有限责任公司（台港澳法人独资）

法定代表人：郭广昌

注册资本：88,000 万元

注册地址：上海市曹杨路 500 号 206 室

成立日期：2005年3月8日

企业法人营业执照注册号：310000400416136

经营范围：生物制品、计算机领域的技术开发、技术转让及生产和销售自产产品；相关业务的咨询服务。受复星国际有限公司和其所投资企业及其关联企业的委托，为它们提供经营决策和管理咨询，财务管理咨询，采购咨询和质量监控和管理咨询，市场营销服务，产品技术研究和开发及技术支持，信息服务及员工培训和管理（涉及行政许可的凭许可证经营）

（二）复星集团公司下属企业基本情况

复星集团公司为投资控股公司。截至2008年12月31日，复星集团公司除本公司、南钢联合以及南京钢联以外的主要下属企业如下：

单位：万元

| 公司名称 | 注册资本 | 直接持股 比例 | 间接持股 比例 | 主要业务 |
|------------------|-----------|------------|------------|-------------------------|
| 上海复星产业投资有限公司 | 60,000 | 100.00% | - | 实业投资及资产管理等 |
| 上海复星工业技术发展有限公司 | 20,000 | - | 100.00% | 实业投资等 |
| 上海复星医药（集团）股份有限公司 | 123,778 | 49.03% | - | 生物制药等 |
| 复地（集团）股份有限公司 | 50,586 | 47.12% | 10.56% | 房地产开发 |
| 海南矿业联合有限公司 | 150,000 | 20.00% | 40.00% | 矿石开采、加工及销售 |
| 海南复星矿业有限公司 | 19,800万美元 | - | 60.00% | 铁矿、铅钛矿的勘探、开采、加工及销售、产业投资 |

（三）复星集团公司主要财务数据

复星集团公司最近三年经审计的主要财务数据如下：

1、简要合并资产负债表数据

单位：万元

| 项目 | 2008年12月31日 | 2007年12月31日 | 2006年12月31日 |
|--------|-------------|-------------|-------------|
| 资产合计 | 6,341,081.7 | 5,993,770.9 | 4,383,481.3 |
| 负债合计 | 4,368,230.3 | 4,158,359.0 | 3,162,676.8 |
| 股东权益合计 | 1,972,851.4 | 1,835,411.9 | 1,220,804.5 |

| | | | |
|---------------|-----------|-----------|-----------|
| 归属于母公司所有者权益合计 | 915,120.2 | 839,942.2 | 515,373.1 |
|---------------|-----------|-----------|-----------|

注：2007 年末、2008 年末数据均引自当年经审计的财务报表；2006 年末数据引自 2007 年财务报表的期初数。

2、 简要合并利润表数据

单位：万元

| 项目 | 2008 年度 | 2007 年度 | 2006 年度 |
|---------------|-------------|-------------|-------------|
| 营业收入 | 4,095,483.0 | 3,255,585.8 | 2,454,183.2 |
| 利润总额 | 355,004.1 | 639,344.7 | 271,931.2 |
| 净利润 | 291,788.2 | 526,745.9 | 219,032.3 |
| 归属于母公司所有者的净利润 | 149,870.3 | 320,222.7 | 147,115.0 |

注：2007 年度、2008 年度数据均引自当年经审计的财务报表；2006 年度数据引自 2007 年财务报表的上年数据。

3、 简要合并现金流量表数据

单位：万元

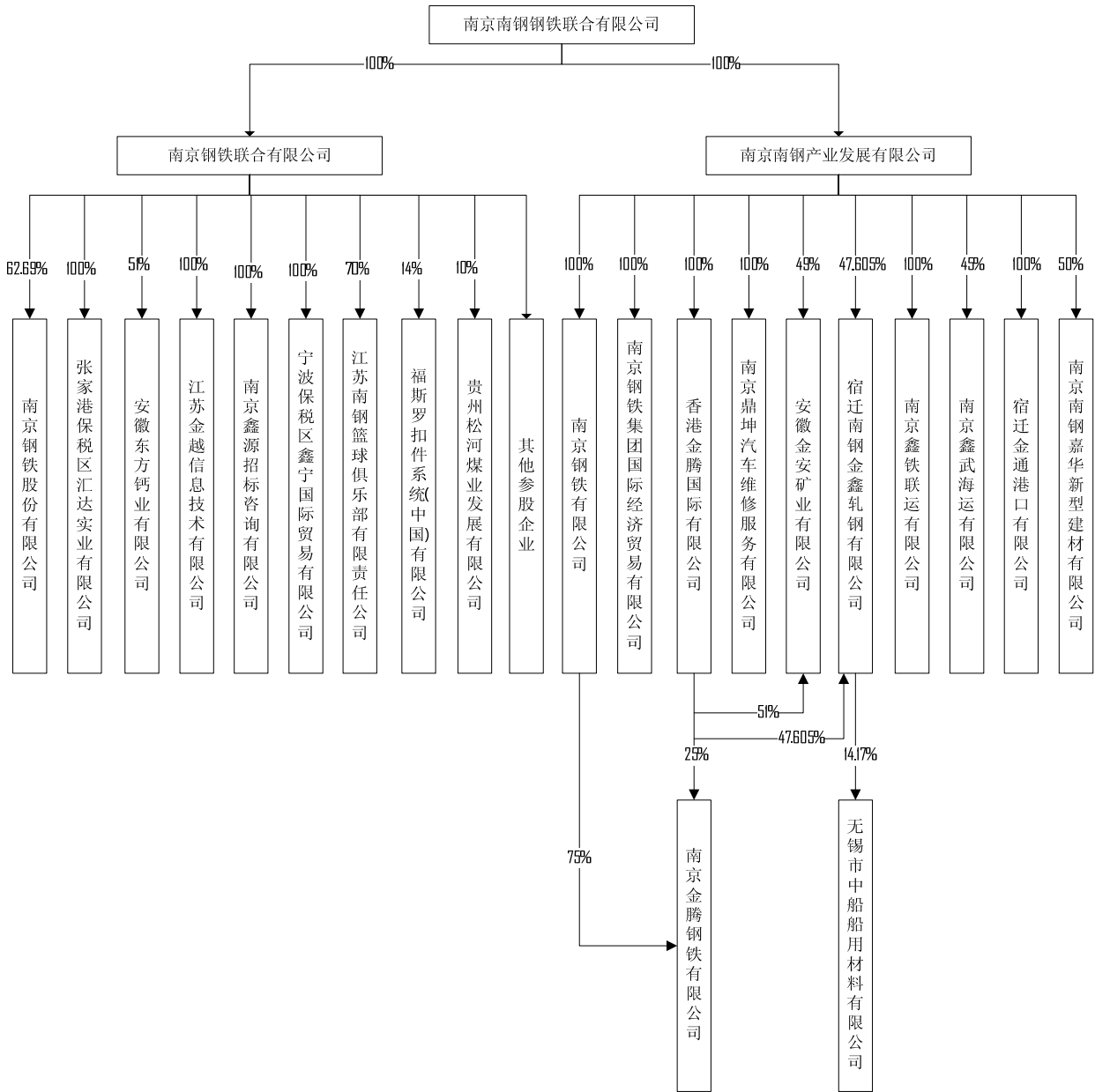
| 项目 | 2008 年度 | 2007 年度 | 2006 年度 |
|-------------|------------|------------|------------|
| 经营活动产生的现金流量 | 256,870.7 | 671,663.3 | 221,053.7 |
| 投资活动产生的现金流量 | -223,643.9 | -481,411.8 | -287,840.8 |
| 筹资活动产生的现金流量 | -42,044.5 | 132,263.2 | 139,998.9 |
| 现金及现金等价物净增加 | -8,349.7 | 355,628.0 | 72,758.3 |

注：2007 年度、2008 年度数据均引自当年经审计的财务报表；2006 年度数据引自 2007 年财务报表的上年数据。

六、 南京钢联下属企业情况

（一） 南京钢联下属企业股权结构

截至 2009 年 9 月 30 日，南京钢联主要股权结构情况如下：



(二) 南京钢联下属企业基本情况

南京钢联分别持有南钢联合、南钢发展的 100% 股权。其中，南钢联合控股、主要参股 7 家公司股权；南钢发展为本次交易的目标资产（南钢发展下属企业情况详见“第六章 交易标的”之“三、目标资产下属资产情况”）。

截至 2009 年 9 月 30 日，南京钢联主要下属公司如下：

单位：万元

| 序号 | 公司名称 | 注册资本 | 成立时间 | 持股比例 | 主营业务 |
|----|------|------|------|------|------|
| | | | | | |

| 南京钢联直接持股企业 | | | | | |
|-----------------|-----------------|------------|------------|---------|-------------|
| 1 | 南京钢铁联合有限公司 | 90,000.00 | 2003-3-24 | 100.00% | 气体生产等 |
| 2 | 南京南钢产业发展有限公司 | 185,000.00 | 2009-9-27 | 100.00% | 黑色金属冶炼及压延加工 |
| 南钢联合下属控股、主要参股企业 | | | | | |
| 1 | 南京钢铁股份有限公司 | 168,480.00 | 1999-3-18 | 62.69% | 黑色金属冶炼及压延加工 |
| 2 | 张家港保税区汇达实业有限公司 | 1,232.05 | 1994-6-16 | 100.00% | 钢材贸易 |
| 3 | 安徽东方钙业有限公司 | 3,600 | 1999-5-26 | 51.00% | 石灰石开采、加工 |
| 4 | 江苏金越信息技术有限公司 | 1,000.00 | 2007-5-29 | 100.00% | 软件开发 |
| 5 | 南京鑫源招标咨询有限公司 | 500.00 | 2006-10-19 | 100.00% | 招标代理 |
| 6 | 宁波保税区鑫宁国际贸易有限公司 | 500.00 | 2008-4-24 | 100.00% | 国内外贸易 |
| 7 | 江苏南钢篮球俱乐部有限责任公司 | 2000.00 | 1996-4-4 | 70.00% | 体育产业 |

七、 关联关系及关联董事或高级管理人员情况

（一） 南京钢联与本公司的关联关系

截至本报告书摘要签署之日，南京钢联通过其全资子公司南钢联合间接持有本公司股份比例为 62.69%，存在关联关系。

（二） 关联董事或高级管理人员情况

截至本报告书摘要签署之日，本公司高级管理人员未在南京钢联、南钢联合中任职；在南京钢联、南钢联合中任职的本公司董事情况如下：

| 姓名 | 性别 | 本公司所任职务 | 任期终止时间 |
|-----|----|---------|-----------|
| 杨思明 | 男 | 董事长、董事 | 2011-9-25 |
| 吕鹏 | 男 | 副董事长 | 2011-9-25 |
| 陶魄 | 男 | 董事 | 2011-9-25 |
| 黄一新 | 男 | 董事 | 2011-9-25 |
| 孙亦民 | 男 | 董事 | 2011-9-25 |

八、 南京钢联最近五年之内受过的行政处罚、刑事处罚和涉及与经济纠纷有关的重大民事诉讼或者仲裁情况

南京钢联系成立于 2009 年 5 月 20 日的有限责任公司。截至本报告书摘要

签署之日，南京钢联未受过与证券市场相关的行政处罚、刑事处罚，不存在涉及与经济纠纷有关的重大民事诉讼或者仲裁情况。

第六章 交易标的

本次交易的目标资产为南钢发展 100%股权。

一、南钢发展基本情况

（一）南钢发展基本信息

公司名称：南京南钢产业发展有限公司

企业性质：有限公司（法人独资）内资

法定代表人：杨思明

注册资本：185,000 万元

注册地址：南京市六合区大厂卸甲甸

主要办公地点：南京市六合区大厂卸甲甸

成立日期：2009 年 9 月 27 日

企业法人营业执照注册号：320100000145749

税务登记证编号：苏地税宁字 320112694613556 号

经营范围：钢铁冶炼、钢材轧制（在存续公司的生产能力内生产经营）；自产钢材销售；耐火材料、建筑材料生产；自产产品销售；钢铁产业的投资和资产管理；钢铁技术开发服务；冶金专用设备制造、安装；废旧金属的回收、利用；计算机系统服务。

（二）历史沿革

南钢发展系原南钢联合于 2009 年 9 月 27 日实施存续分立后新设的公司，拥有原南钢联合下属除南钢股份股权以外的钢铁主业资产。南钢发展成立时，注册资本 185,000 万元，南京钢联持有其 100%股权。经江苏天衡天衡验字（2009）062 号《验资报告》验证确认，截至 2009 年 9 月 23 日，南钢发展已收到南京钢联以原南钢联合分立的净资产（基准日为 2008 年 12 月 31 日）应缴纳出资合计人民币 3,550,151,195.55 元。

原南钢联合分立所涉应当由南钢联合移交至南钢发展的资产，已经全部转移、交由南钢发展所（占）有；其中涉及的应办理财产所有权过户登记手续的资

(财)产中,原由南钢联合所持的 10 家公司股权已经变更登记至南钢发展名下;其余土地使用权、房产等,已全部移交南钢发展占有并在办理相关过户变更登记手续。南京钢联承诺在南钢发展成立后 6 个月内办妥该等土地使用权、房产过户登记手续。双方确认本次南钢联合分立所涉应当由南钢联合移交至南钢发展的资产已全部交割完毕。

截至本报告书摘要签署之日,南钢发展注册资本及股东持股比例均未发生后续变动。

(三) 产权及控制关系

南京钢联持有南钢发展 100%股权,为南钢发展唯一股东。

截至本报告书摘要签署之日,南京钢联所拥有的南钢发展 100%股权权属清晰,合法有效,不存在抵押、质押等权利受到限制的情况,亦不存在涉及诉讼、仲裁、司法强制执行等重大争议或者存在妨碍权属转移的情况。

南京钢联已出具承诺函,承诺:南京钢联合法持有并实际拥有目标资产及其完整权利,目标资产权属清晰,不存在质押、抵押、担保或任何形式的第三方权利,也不存在争议、纠纷、被采取司法保全措施或强制执行措施等任何限制、阻滞或禁止目标股权转让之情形。

璞明律所认为,本次交易标的资产股权权属清晰,不存在质押、查封、冻结及其他第三方权利,股权过户或者转移不存在法律障碍。

(四) 主要资产的权属、对外担保以及主要负债情况

1、主要资产的权属情况

南钢发展拥有的主要资产权属情况详见“第六章 交易标的”之“三、目标资产下属资产情况”。

2、对外担保及其他承担连带责任情况

南钢发展系由原南钢联合于 2009 年 9 月 27 日实施存续分立后新设的公司。

根据《公司法》等法律法规，除分立前另有约定外，原南钢联合分立前的债务由分立后的存续公司南钢联合与新设公司南钢发展共同承担连带责任。

除上述连带责任外，南钢发展无其他对外担保或其他承担连带责任情况。

复星集团公司已出具承诺函，承诺：若有原南钢联合分立前债权人要求南钢发展承担/清偿根据原南钢联合分立方案应由存续之南钢联合承担之分立前债务的，则复星集团公司将立即代替南钢发展向该等债权人承担清偿责任。

3、主要负债情况

截至 2009 年 9 月 30 日，南钢发展合并报表的主要负债情况如下：

单位：万元

| 负债项目 | 金额 | 占比 |
|-------------|---------------------|----------------|
| 负债合计 | 1,217,234.45 | 100.00% |
| 其中：短期借款 | 357,616.38 | 29.38% |
| 应付票据 | 19,774.40 | 1.62% |
| 应付账款 | 154,538.37 | 12.70% |
| 预收款项 | 54,876.64 | 4.51% |
| 其他应付款 | 8,693.50 | 0.71% |
| 一年内到期的非流动负债 | 101,010.87 | 8.30% |
| 长期借款 | 254,542.28 | 20.91% |
| 长期应付款 | 248,258.93 | 20.40% |

（五）业务发展情况及主要财务指标

南钢发展系原南钢联合于 2009 年 9 月 27 日实施存续分立后新设的公司，拥有原南钢联合下属除南钢股份股权以外的钢铁主业资产（南钢发展主要资产情况详见“第六章 交易标的”之“三、目标资产下属资产情况”）。

截至 2009 年 9 月 30 日，目标资产南钢发展经审计的最近两年一期模拟合并财务报表主要财务数据及指标如下：

单位：万元

| 项目 | 2009 年 9 月 30 日 | 2008 年 12 月 31 日 | 2007 年 12 月 31 日 |
|------|-----------------|------------------|------------------|
| 资产总计 | 1,692,399.61 | 1,449,975.59 | 1,366,965.63 |
| 负债合计 | 1,217,234.45 | 1,007,321.31 | 1,015,671.43 |

| | | | |
|---------------|------------------|---------------|---------------|
| 股东权益合计 | 475,165.17 | 442,654.27 | 351,294.21 |
| 归属于母公司所有者权益合计 | 473,886.44 | 441,402.25 | 350,328.84 |
| 项目 | 2009年1-9月 | 2008年度 | 2007年度 |
| 营业收入 | 1,016,328.00 | 2,092,819.47 | 1,385,829.69 |
| 利润总额 | 31,931.72 | 100,539.49 | 153,581.05 |
| 净利润 | 31,035.03 | 92,362.94 | 151,565.43 |
| 归属于母公司所有者的净利润 | 31,008.32 | 91,657.87 | 151,112.23 |
| 项目 | 2009年1-9月 | 2008年度 | 2007年度 |
| 资产负债率（合并，%） | 71.92 | 69.47 | 74.30 |
| 资产负债率（母公司，%） | 68.59 | 65.67 | 70.70 |
| 流动比率 | 0.78 | 0.63 | 0.61 |
| 速动比率 | 0.63 | 0.48 | 0.40 |
| 销售毛利率（%） | 11.19 | 11.27 | 19.36 |
| 营业利润率（%） | 3.05 | 3.77 | 11.20 |
| 销售净利润率（%） | 3.05 | 4.41 | 10.94 |

注：上述财务指标的计算公式为

资产负债率 = 总负债 / 总资产

流动比率 = 流动资产 / 流动负债

速动比率 = 速动资产 / 流动负债

销售毛利率 = (营业收入 - 营业成本) / 营业收入

营业利润率 = 营业利润 / 营业收入

销售净利润率 = 净利润 / 营业收入

（六）目标资产最近三年的资产评估情况

2009年9月，原南钢联合实施存续分立时，东洲评估对原南钢联合分立至南钢发展的净资产进行了评估（评估基准日为2008年12月31日），并出具了DZ090011024F2号资产评估报告。

根据上述评估报告，截至评估基准日2008年12月31日，南钢发展净资产账面值为355,015.12万元，评估值为858,347.41万元。

二、 主营业务情况

南钢发展系原南钢联合于 2009 年 9 月 27 日实施存续分立后新设的公司。分立后，南钢发展拥有原南钢联合下属除南钢股份股权以外的钢铁主业资产，根据“人随资产走”的原则，承接与钢铁主业相关的人员，并承担与钢铁主业相关的生产、经营和管理职能。

本次交易完成后，南钢发展将成为南钢股份的下属全资子公司，通过整合原南钢联合旗下钢铁主业运营体系，南钢股份将在采购、生产、销售等多个环节实现更高效率的运营。

（一） 主要产品及用途

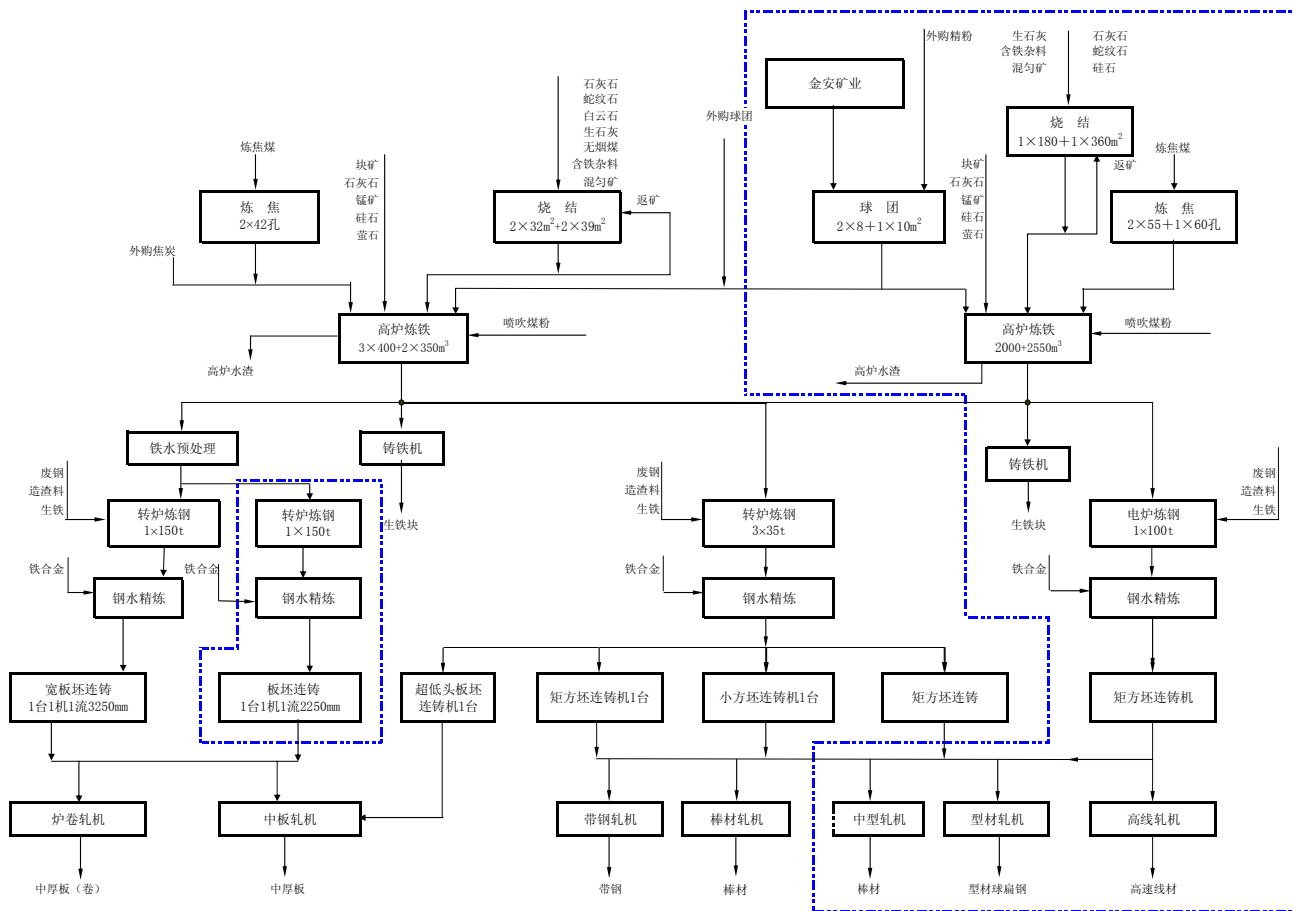
本次交易前，南钢股份的主要产品为中厚板（卷）、中板、钢带以及棒材（<50mm）四大类产品，核心产品包括船体用结构钢、管线钢板、桥梁板、石油储罐钢板、结构钢板、易切削钢、汽车用钢系列、合金钢带、合金圆钢等。主要应用于桥梁、船舶、汽车、机械、石油储备、石油天然气管道以及风力发电等领域。

本次交易目标资产南钢发展的主要产品为线材、棒材（>50mm）和型钢三大类产品，核心产品包括普碳线材、优碳线材、合金焊丝钢、钢帘线钢、轴承钢、弹簧钢、易切削钢、齿轮钢、锚链钢、管坯钢、船用球扁钢、船用角钢等。主要用于建筑、机械、船舶、汽车以及五金工具等行业。

本次交易完成后，南钢股份将拥有原南钢联合所有产品类型，即板、线、棒、带、型材五大类，近 300 个钢种、一万余个品种规格的产品系列，产品结构的多元化有利于在分散经营风险的同时获得多个利润增长点。

（二） 主要产品工艺流程

本次交易完成后的南钢股份主要产品工艺流程如下图所示。其中，虚线框内的部分为本次注入资产南钢发展的生产工艺流程。



(三) 经营模式

1、采购模式

原南钢联合生产所需原材料主要包括铁矿石、煤、焦炭、废钢、铁合金等原燃料。依托 ISO9001、API Q1、ISO/TS16949 等质量管理体系和 ERP 管理系统，原南钢联合从采购过程管理和供应商管理两方面对采购过程进行设计。采购过程管理指公司依据客户订单、公司库存状况、经营需求及市场走势等实际情况，技术部门对炉料、燃料的优化配比，下达综合平衡后的采购计划及采购标准等相关技术文件，采购部门通过战略采购、招标采购，性能承包采购，不断创新采购模式，并应用 ERP、管理对标等多种方式提高采购实施效率，使采购过程成本最小化。供应商管理指以 ISO9001、API Q1、ISO/TS16949 质量管理体系为基础构筑供应商管理平台对供应商进行分级管理；运用评价激励手段，对供应商进行动态调整，促进供应商自我完善、持续改进；通过引进优质供应商，打造强

势供应链，建立了以战略供应商为主，重要供应商为辅的采购供应链。

通过与质量稳定、长期合作的 A 级供应商签定长期合作协议、持股等方式实现铁矿、煤、焦炭、废钢及部分铁合金等原燃料产品的战略采购。

| 原料名称 | 主要供应商名称 | 战略采购实现方式 |
|------|---|---------------------|
| 铁矿石 | 国际：澳大利亚力拓、必和必拓、巴西淡水河谷、南非库博 国内：韦岗铁矿、梅山铁矿、冶山铁矿 | 长期供货协议 |
| | 国内：金安矿业 | 南钢发展直间接合计持有 100% 股权 |
| 煤 | 枣庄矿业、山西焦煤集团、河南神火煤电、淮北矿业、重庆南桐矿业 | 长期供货协议 |
| 焦炭 | 临涣焦化股份有限公司 | 南钢股份直接持有 14% 股权 |
| 废钢 | 江阴市海江废金属加工有限公司、江苏启益物资回收有限公司 | 长期供货协议 |
| 合金 | 中钢吉铁、西保冶材、栾川洛钼 | 长期供货协议 |

原南钢联合采购的铁矿石中约 65% 来自国际市场，35% 来自国内市场。国际市场中约 70% 存在长期供货协议，30% 来自现货市场。通过向下属子公司金安矿业采购铁矿石，原南钢联合铁矿石自给率已达到 8-10%。

本次交易完成后，南钢股份将整合控股股东原旗下钢铁主业的采购系统，提高采供效率。

2、生产模式

原南钢联合的生产模式特点为订单“拉动式”生产、全流程跟踪。根据需求进行订单整合，制定炼钢、轧钢计划，实行“拉动式”生产；自动物料跟踪、质量信息跟踪、订单情况跟踪、合同完成情况跟踪。

生产部门根据年度计划和效益最大化原则，每月 10 日左右制定下一个月的生产计划及资源分配预案，每月 25 日前确定最终生产计划。营销部门在每月 25 日前落实下一个月的订单，运用 MES 和 ERP 平台接受用户订单并转化为生产订单，通过 ERP 和 MES 系统进行公司的坯料、设备、能源及生产计划管理，运用 ERP 和 MES 系统资源合理编制日生产作业计划并按顺序下达，各生产厂严格按生产计划组织生产，通过 ERP 生产订单跟踪系统，实时进行订单完成情况跟踪与生产订单计划的监控，确保用户合同的及时交付。

本次交易完成后，南钢股份将在原有中板、中厚板（卷）、钢带、棒材产品生产线的基础上进一步增加线材和型钢产品生产线，并且原料厂、球团厂、电炉

厂、炼铁新厂、能源中心和铁运公司等也将纳入上市公司版图，有利于对生产全系统的集中统一高效管理，充分发挥生产效能。

3、销售模式

(1) 销售渠道

原南钢联合拥有覆盖国内外市场的销售网络，渠道包括直供厂商、区域公司销售、出口及经销商销售。目前，公司战略用户 20 家、重点用户 74 家，直销率已达 70%以上。区域销售公司共 11 家（均为南钢股份下属子公司），负责在南京、上海、杭州、南通、宁波、北京、重庆、深圳等地的销售。出口主要通过南钢国贸、香港金腾（目前为南钢发展下属子公司）。

原南钢联合还设有新产品研发推广中心，负责新产品的研发、生产协调和销售，形成了公司特有的“产、销、研加服务”一体化的新品研发推广体系。

此外，原南钢联合于 2009 年 9 月建立了远程电子商务订购系统，实现订单快速办理、订单动态信息跟踪和咨询投诉快速反应。

(2) 定价方式

原南钢联合实行灵活的定价政策，可根据客户分级、市场情况等因素调整价格，并参照国内市场同类产品价格，结合产品成本与产品综合性能制订销售价格。定价方式主要包括长期合同价格、按月锁定价格、按旬定价等。

原南钢联合对不同顾客群实施分级、动态管理。根据不同顾客群对产品的不同要求和期望，在产品供应、价格确定、融资配套等营销政策上给予差异化支持，并提供一揽子解决方案。

本次交易完成后，南钢股份将在原有国内销售渠道的基础上新增国际销售平台，同时也将对国内销售平台进行整合，有利于构建更加完善高效的国内外销售网络。

(四) 主要业务收入情况

假设南钢发展目前架构自 2007 年初已经成立，依据南钢发展 2007 年、2008 年及 2009 年 1-9 月模拟合并财务报表，目标资产及其下属公司最近两年一期的主要业务收入情况如下：

1、主要产品营业收入情况

南钢发展主营业务主要由钢铁产品生产业务、钢铁相关中间产品及能源介质业务以及贸易业务三部分组成。

(1) 钢铁产品生产业务

南钢发展主要生产线材、棒材（>50mm）、型材以及钢坯等四大种类产品。最近两年一期的营业收入情况如下：

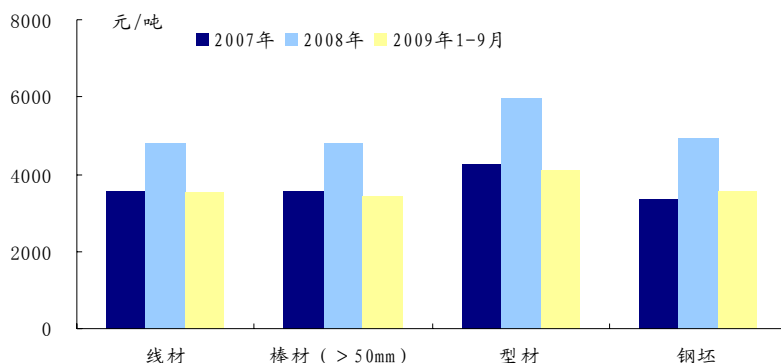
单位：万元

| 品种 | 2009年1-9月 | | 2008年度 | | 2007年度 | |
|-----------|------------|---------|------------|---------|------------|---------|
| | 营业收入 | 占比 | 营业收入 | 占比 | 营业收入 | 占比 |
| 线材 | 154,694.19 | 36.50% | 227,477.47 | 38.10% | 199,129.77 | 35.87% |
| 棒材（>50mm） | 157,313.58 | 37.12% | 166,509.55 | 27.89% | 229,944.52 | 41.42% |
| 型材 | 19,221.62 | 4.54% | 73,796.50 | 12.36% | 42,395.33 | 7.64% |
| 钢坯 | 92,549.32 | 21.84% | 129,329.48 | 21.66% | 83,648.73 | 15.07% |
| 合计 | 423,778.72 | 100.00% | 597,113.00 | 100.00% | 555,118.35 | 100.00% |

南钢发展钢铁产品最近两年一期的产销情况如下：

| 年度 | 品种 | 产量 (万吨) | 销量 (万吨) | 产销率 (%) | 销售均价 (元) |
|---------------|-----------|------------|------------|------------|-------------|
| 2009年 1-9月 | 线材 | 44.05 | 44.16 | 100.25 | 3,503.06 |
| | 棒材（>50mm） | 45.67 | 44.89 | 98.29 | 3,432.97 |
| | 型材 | 4.38 | 4.65 | 106.35 | 4,130.09 |
| | 钢坯 | 28.90 | 28.90 | 100.00 | 3,202.09 |
| 2008年 | 线材 | 47.87 | 47.18 | 98.57 | 4,821.27 |
| | 棒材（>50mm） | 33.46 | 34.46 | 102.96 | 4,832.54 |
| | 型材 | 12.92 | 12.00 | 92.84 | 6,150.02 |
| | 钢坯 | 27.94 | 27.94 | 100.00 | 4,628.62 |
| 2007年 | 线材 | 54.17 | 55.42 | 102.30 | 3,593.32 |
| | 棒材（>50mm） | 64.80 | 64.92 | 100.19 | 3,542.09 |
| | 型材 | 9.25 | 9.59 | 103.71 | 4,421.29 |
| | 钢坯 | 23.47 | 23.47 | 100.00 | 3,563.50 |

图 1：主要产品销售价格变动



数据来源：南钢发展

受宏观经济及原材料价格上涨的因素推动，钢铁产品整体价格在 2007 年至 2008 年上半年出现了显著上涨。随着国际金融危机的蔓延，国内钢铁产品市场受到冲击，南钢发展主要产品销售均价 2008 年下半年开始走低。2009 年四季度以来，产品售价开始企稳回升。

(2) 钢铁相关中间产品及能源介质业务

南钢发展钢铁相关中间产品及能源介质业务主要包括委托加工、能源介质生产供应以及矿石采选供应等。为原南钢联合内部生产单位提供中间产品及能源介质的业务。委托加工为南钢发展代南钢股份加工混匀料、球团、铁水、焦炭及板坯等中间产品以及煤气加工业务；能源介质生产供应为南钢发展向南钢股份等提供水、电、蒸汽等工业能源业务；矿石采选供应为南钢发展下属子公司金安矿业铁精粉生产业务。南钢发展钢铁相关中间产品及能源介质业务收入情况如下：

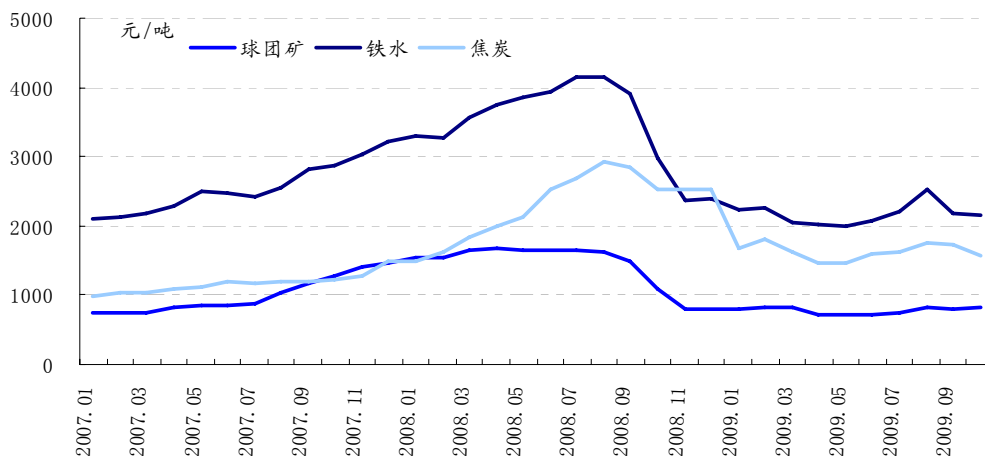
单位：万元

| | 2009年1-9月 | 2008年度 | 2007年度 |
|------|------------|------------|------------|
| 委托加工 | 116,723.06 | 223,966.19 | 249,904.81 |
| 能源供应 | 39,071.10 | 58,592.82 | 65,496.36 |
| 矿石采选 | 40,955.69 | 83,434.98 | 29,718.20 |

除混匀料、板坯、煤气加工按成本加成方式定价外，包括铁水、焦炭、球团矿在内的委托加工费均按市场原则定价。依据南钢股份与原南钢联合、南钢有限签订的协议，南钢股份向原南钢联合、南钢有限提供后者生产所需原燃料，原南钢联合生产的铁水、焦炭、球团矿产品均归南钢股份所有；南钢股份根据取得产

品的实际加工量按市场定价原则向原南钢联合支付加工费。鉴于委托加工产品的市场价格对该项业务的盈利情况产生较大影响。最近三年一期铁水、焦炭、球团矿的市场价格走势如下：

图 2:铁水、焦炭、球团矿的市场价格走势



数据来源：南钢发展

(3) 贸易业务

南钢发展贸易主要为铁矿石进口以及钢材出口业务，还包括部分国内铁矿石及钢材贸易业务。2007年、2008年、2009年1-9月，南钢发展贸易收入分别为316,285.27万元、1,045,739.28万元、431,599.09万元。

2、主要产品客户

南钢发展模拟2009年1-9月前五大客户情况如下所示：

单位：万元

| 序号 | 单位名称 | 销售收入 | 占同期销售收入比例 | 是否属于关联交易 |
|----|----------------|------------|-----------|----------|
| 1 | 南京钢铁股份有限公司 | 477,734.02 | 47.01% | 是 |
| 2 | 张家港保税区汇达实业有限公司 | 28,225.04 | 2.78% | 是 |
| 3 | 杭州成钢物产有限公司 | 19,523.62 | 1.92% | 否 |
| 4 | 杭州金马特殊钢有限公司 | 18,565.56 | 1.83% | 否 |
| 5 | 杭州农兴贸易有限公司 | 15,527.23 | 1.53% | 否 |
| | 合计 | 559,575.47 | 55.06% | |

南钢发展模拟 2008 年前五大客户情况如下所示：

单位：万元

| 序号 | 单位名称 | 销售收入 | 占同期销售 收入比例 | 是否属于 关联交易 |
|----|----------------|---------------------|---------------|--------------|
| 1 | 南京钢铁股份有限公司 | 997,960.76 | 47.68% | 是 |
| 2 | 比时发展有限公司 | 97,915.90 | 4.68% | 否 |
| 3 | PMP CO | 74,688.46 | 3.57% | 否 |
| 4 | 上海宝矿进出口有限公司 | 52,564.67 | 2.51% | 否 |
| 5 | 张家港保税区汇达实业有限公司 | 41,713.72 | 1.99% | 是 |
| | 合计 | 1,264,843.51 | 60.44% | |

南钢发展模拟 2007 年前五大客户情况如下所示：

单位：万元

| 序号 | 单位名称 | 销售收入 | 占同期销售 收入比例 | 是否属于 关联交易 |
|----|----------------|-------------------|---------------|--------------|
| 1 | 南京钢铁股份有限公司 | 606,009.76 | 43.73% | 是 |
| 2 | 张家港保税区汇达实业有限公司 | 50,278.97 | 3.63% | 是 |
| 3 | 杭州金马特殊钢有限公司 | 35,247.94 | 2.54% | 否 |
| 4 | 江苏诚德钢管股份有限公司 | 21,605.28 | 1.56% | 否 |
| 5 | 杭州成钢物产有限公司 | 18,861.13 | 1.36% | 否 |
| | 合计 | 732,003.08 | 52.82% | |

（五）原燃料供应情况

1、主要原燃料采购情况

（1）钢铁产品生产业务

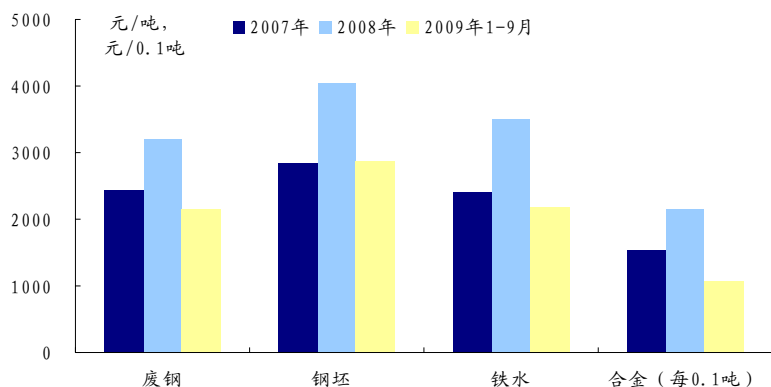
南钢发展钢铁产品生产业务最近两年一期主要原燃料采购情况如下：

单位：万吨；万元；元/吨

| 主要原料 | 2009 年 1-9 月 | | | 2008 年度 | | | 2007 年度 | | |
|------|--------------|-----------|----------|---------|------------|----------|---------|------------|----------|
| | 数量 | 金额 | 均价 | 数量 | 金额 | 均价 | 数量 | 金额 | 均价 |
| 废钢 | 26.11 | 55,956.06 | 2,142.62 | 43.22 | 138,401.41 | 3,202.41 | 46.92 | 114,441.07 | 2,439.06 |

| | | | | | | | | | |
|----|-------|------------|-----------|-------|------------|-----------|-------|------------|-----------|
| 合金 | 2.86 | 31,008.41 | 10,837.24 | 2.28 | 48,971.99 | 21,480.35 | 6.60 | 102,192.70 | 15,483.74 |
| 钢坯 | 49.98 | 142,980.61 | 2,860.75 | 43.31 | 175,815.78 | 4,059.47 | 65.50 | 185,649.73 | 2,834.34 |
| 铁水 | 52.01 | 112,839.32 | 2,169.56 | 34.20 | 119,785.25 | 3,502.27 | 37.03 | 88,807.41 | 2,398.74 |

图 3: 废钢、合金、钢坯以及铁水成本

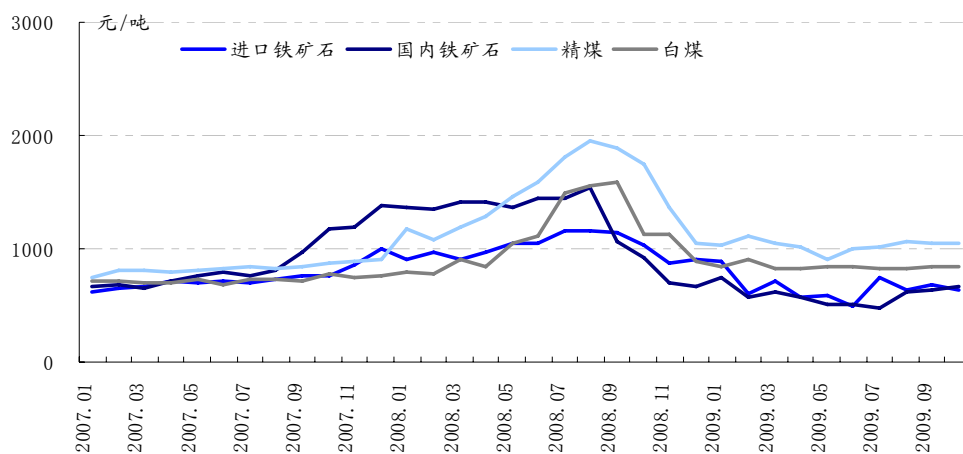


数据来源: 南钢发展

(2) 钢铁相关中间产品加工业务

依据协议,南钢股份按照市场定价原则委托原南钢联合、南钢有限加工铁水、焦炭、球团矿等中间产品,并提供主要原燃料等。南钢股份根据取得产品的实际加工量向原南钢联合支付加工费。因此,上述委托加工产品生产所需的原燃料成本对该项业务的盈利情况产生较大影响。球团、铁水、焦炭产品的主要原燃料为国内铁矿石、进口铁矿石、精煤以及白煤等。最近三年一期国内铁矿石、进口铁矿石、精煤以及白煤成本走势如下:

图 4: 国内铁矿石、进口铁矿石、精煤及白煤成本走势



数据来源: 南钢发展

近年来原燃料价格震荡剧烈，尤其是铁矿石价格，在 2008 年上半年达到高位后，随钢材价格一路下滑。废钢、精煤、白煤、焦炭、合金等其他原燃料价格也于 2008 年上半年冲高回落。2009 年以来，原燃料价格随钢材价格波动，目前存在上涨预期。

2、主要供应商

南钢发展模拟 2009 年 1-9 月前五大供应商情况如下所示：

单位：万元

| 序号 | 单位名称 | 采购金额 | 占同期营业成本 比例 | 是否属于 关联交易 |
|----|------------------------------------|------------|---------------|--------------|
| 1 | 南京钢铁股份有限公司 | 356,652.87 | 39.51% | 是 |
| 2 | CVRD INTERNATIONAL S.A. | 66,863.00 | 7.41% | 否 |
| 3 | 昌兴炉料 | 62,260.83 | 6.89% | 否 |
| 4 | RIO TINTO IRON ORE ASIA PTE LTD | 60,451.00 | 6.69% | 否 |
| 5 | Harmsley | 51,242.78 | 5.67% | 否 |
| 合计 | | 597,470.48 | 66.17% | |

南钢发展模拟 2008 年前五大供应商情况如下所示：

单位：万元

| 序号 | 单位名称 | 采购金额 | 占同期营业成本 比例 | 是否属于 关联交易 |
|----|------------------------------------|--------------|---------------|--------------|
| 1 | 南京钢铁股份有限公司 | 744,615.79 | 40.09% | 是 |
| 2 | RIO TINTO IRON ORE ASIA PTE LTD | 153,635.00 | 8.27% | 否 |
| 3 | KUMBA HONG KONG LTD | 149,342.00 | 8.04% | 否 |
| 4 | 昌兴炉料 | 81,004.76 | 4.36% | 否 |
| 5 | CVRD INTERNATIONAL S.A. | 69,241.00 | 3.73% | 否 |
| 合计 | | 1,197,838.55 | 64.49% | |

南钢发展模拟 2007 年前五大供应商情况如下所示：

单位：万元

| 序号 | 单位名称 | 采购金额 | 占同期营业成本 比例 | 是否属于 关联交易 |
|----|------------------------------------|------------|---------------|--------------|
| 1 | 南京钢铁股份有限公司 | 464,409.01 | 41.56% | 是 |
| 2 | 昌兴炉料 | 99,047.89 | 8.86% | 否 |
| 3 | CVRD INTERNATIONAL S.A. | 94,588.00 | 8.46% | 否 |
| 4 | RIO TINTO IRON ORE ASIA PTE LTD | 75,237.00 | 6.73% | 否 |
| 5 | KUMBA HONG KONG LTD | 71,624.00 | 6.41% | 否 |
| 合计 | | 804,905.90 | 72.02% | |

（六） 质量控制情况

原南钢联合一直把质量管理作为企业管理的中心环节来抓，始终强调“质量第一”的理念，坚持“精细管理，优质低耗；超前研发，用户满意；完善体系，持续改进；打造品牌，走向卓越”的质量方针，公司设有健全的质量管理网络，总经理领导下的质量管理委员会每年对质量工作进行决策，设立了专职的质量管理部门—技术质量部进行质量管理，各二级单位确定了专门负责技术质量的领导和质量员，生产车间有专职的质量管理人员和质量检验人员，质量管控也从检验把关到预防为主，实施全过程质量监控，不断改进。

原南钢联合建立了完善的、富有特色的质量管理体系，导入国际先进的质量管理标准，按照 ISO9001 国际质量管理标准要求实施质量管理，从产品研发、原材料采购、过程控制、检验、设备、人力资源等实施全过程、全员、全企业、多方法的质量管理，并持续改进其有效性。公司所有钢材产品生产线均通过 ISO9001 质量体系认证。同时，为满足顾客个性化要求，在石油、石化和天然气用钢生产线按 API Q1 进行质量管理，并通过质量体系认证。随着打造棒线材第二个效益支撑点，公司又积极导入国际公认的质量管理最严标准 ISO/TS16949，在特殊钢棒线材生产线按 ISO/TS16949 建立汽车钢质量体系，聘请德国专家对棒线材质保体系进行了咨询，借鉴国际先进的质量管理和生产技术经验，推行精细化质量管理，汽车钢生产线通过了 ISO/TS16949 质量体系认证，现正积极推广到其他生产线。原南钢联合拥有完善的持续改进机制和激励机制，一方面进行日常渐进的改进活动，如通过生产过程控制发现问题、日常专业管理、内审、管理评审等进行改进；每年制定质量措施，开展 QC 小组活动、合

理化建议、小改小革、6 σ 项目等实现持续改进；开展质量难题、技术难题攻关实现改进。另一方面增上一些突破性的改进项目，从而改进产品质量、提高产品档次。

原南钢联合一直十分重视标准管理，积极采用 ASTM、JIS、EN、ISO 等国际标准，以满足国外用户的需求。制定企业标准 24 个，参与制定了 GB/T 21237-2007《石油天然气输送钢管用宽厚钢板》国家标准，参与修订 GB712《船体及海洋工程用结构钢》、GB19189《压力容器用调质高强度钢板》国家标准，2009 年 7 月取得作为第一起草单位承担《风力发电塔用结构钢板》国家标准编制的资质。

原南钢联合在质量控制方面的工作为提高公司的质量管理水平、产品实物质量发挥了积极的作用，先后通过西门子、壳牌公司、道达尔等国际知名顾客的第三方审核和 9 国船级社认证、出口欧盟的 CE、PED 等产品认证，得到用户好评。

（七） 安全生产及环境保护

1、 安全生产及污染治理情况

（1） 主要标准和措施

原南钢联合高度重视安全生产及环境保护，着力推进节能减排、职业健康等工作。原南钢联合拥有完整的管理制度和操作规程，建立了完善的职业安全和环境保护管理体系，并致力于创建资源节约型、环境友好型企业，大力发展清洁生产机制，打造花园式工厂，主要污染物排放均达到国家清洁生产标准。原南钢联合在安全生产和环境保护方面的实行的主要标准和控制方法如下：

| 控制方面 | 控制项目 | 国家行业标准 | 控制指标 | 控制过程及方法 |
|------|---------------------------|--|--|--|
| 环境保护 | 工业废水、烟尘、粉尘、二氧化硫、固体废弃物、噪声等 | 《污水综合排放标准》一级标准、《钢铁工业水污染物排放标准》二级标准等；《大气污染物综合排放标准》二级标准，《工业炉窑大气污染物综合排放标准》二级标准、《锅炉大气污染物排放标准》等；《国家危 | 达到或超过国家、地方相应的标准； 废弃物分类管理； 工业废渣处理率 100% | 应用新的节水技术，节约水资源；采用一水多用技术，提高水的综合利用率；实施总排工业废水回收利用；工业炉窑，锅炉废气治理；优化原燃料结构，实施热电联产，提高二次能源利用率，减少排放量；垃圾分类，定置存放、定点处置；转炉污泥造 |

| | | | | |
|--------|-------------------------------------|---|---|---|
| | | 险废物名录》等；《工业企业厂界噪声标准》二类标准 | | 球利用，废渣综合治理；噪声源治理；按环境管理体系标准手册，程序文件对建设项目进行环境影响评价。按照环保“同步设计、同步施工、同步投产”要求，配套建设完善的环保设施。 |
| 能源资源消耗 | 水、煤气、天然气、气体、蒸汽、电、汽油、煤、焦炭等 | 《钢铁产业发展政策》要求，到 2010 年吨钢综合能耗降到 730 千克标煤、吨钢耗新水 8 吨以下（注：本表中电折算系数为 0.404kgce/kWh，其余为 0.1229 kgce/kWh） | 根据行业能耗先进水平，制定能源消耗年计划及指标，确保超过国家要求 | 构建三级能源管理体系；推广利用节能新技术、新材料、新设备、新工艺；建立循环用水系统 |
| 安全生产 | 机器工具伤害、跌伤、物体打击、高处坠落、触电、灼烫、煤气中毒、起重伤害 | 南京市人民政府下达的控制指标为：企业员工生产安全事故千人死亡率控制在 0.08 以内，千人重伤率控制在 0.50 以内。 | 全年工亡事故为零、千人重伤率 $\leq 0.3\%$ ，月均千人负伤率 $\leq 0.3\%$ | 签订安全生产责任状，运行职业健康安全管理体系，推行岗位安全标准化作业，执行安全“三同时”，开展事故应急预案演练 |
| 公共卫生 | 粉尘、一氧化碳、酸雾、放射线等 | 《工业场所有害因素职业接触限值》（GBZ2-2002），《工业企业设计卫生标准》（GBZ1-2002） | 执行《工业场所有害因素职业接触限值》（GBZ2-2002） | 落实《职业病防治法》；健全职业卫生档案，每年一次职业危害因素接触者的体检，每二年一次的全面健康检查，工作场所职业病危害因素周期性监测；危害点的治理、改造，个人防护用品的发放和佩戴 |

（2）最近 3 年主要投入和成果

原南钢联合以高效节能和零排放为目标，近三年原南钢联合环保项目投资 5.08 亿元，控制和处理废水、废气、废渣及噪声；投入资金 16 亿，推广应用行业先进技术，包括 TRT、干熄焦、热电联产、转炉负能炼钢、能源环保管理系统（E&EMS）等 10 多项世界先进设备和技术，逐步形成了生产过程的“四个循环链”，即铁素资源循环链、可燃气体回收利用循环链、工业用水循环链、钢铁渣固体废弃物循环链，在提高产品档次和附加值的同时，达到良好的节能减排效果。

近年来，原南钢联合积极开展循环经济标准化试点工作。2008 年全国高科技节能减排促进中心认定原南钢联合为“冶金行业节能减排示范基地”，国标委

授予原南钢联合“国家循环经济标准化试点单位”。原南钢联合制定了“南钢发展循环经济型企业总体规划”、“南钢环境保护规划”，构建“都市周边型钢厂”循环经济战略框架。此外，原南钢联合是中国钢铁行业参与 CDM 项目活动的首家企业，与世界银行签署碳减排购买协议，是世界银行“碳融资”的第一个钢铁行业项目。参加欧盟“在中国城市环境管理中试用自愿协议式方法”项目，获取欧盟国家二十多年的环境管理方面的创新办法，提高资源利用率，减少温室气体排放。

在安全生产、职业健康方面，2006 年、2007 年、2008 年原南钢联合分别投资了 1,422 余万元、1,518 万元、1,758 万元，对生产环境、道路设施及防暑降温、煤气等安全防护设施进行了整治和更新。

2、处罚和整改情况

根据南钢发展及其下属生产企业所在地环保部门出具的证明文件，南钢发展及其下属生产企业遵守国家有关环境保护的法律法规，最近三年未发生环保事故，也不存在因环境保护原因受到环保部门的行政处罚。

（八） 生产技术所处的阶段

本次交易目标资产南钢发展的生产技术均处于批量生产阶段。

三、 目标资产下属资产情况

截至 2009 年 9 月 30 日，南钢发展所持有的主要资产情况介绍如下：

（一） 目标资产下属资产概况

南钢发展所持有的主要资产包括生产经营单位炼铁新厂、铁路运输公司、能源中心和其他相关资产以及负债等非股权类资产以及 10 家公司股权。

1、非股权类资产

（1） 炼铁新厂及炼钢转炉连铸生产线

炼铁新厂现有一座 2000m³ 高炉、一座 2550m³ 高炉、一台 180m² 烧结机、

一台 360m² 烧结机、两座 55 孔焦炉、一座 60 孔焦炉；一套 75 吨和一套 140 吨干法熄焦设施。2008 年炼铁新厂产生铁 336.8 万吨、烧结矿 436.9 万吨、焦炭 169 万吨。

炼钢转炉连铸生产线现有一座 150 吨转炉和一台 2250mm 板坯连铸机。2008 年、2009 年 1-9 月，该生产线生产钢坯分别为 150.43 万吨、120.95 万吨。

(2) 铁路运输公司

截至 2008 年末，南钢系统内铁路线路长 79.6 公里，内燃机车 20 台，自备车辆 387 辆。铁路运输公司负责大宗原燃料、设备备件、材料、废钢、耐火材料等物资的运输，半成品的厂内转运和产成品的外运任务。2008 年、2009 年 1-9 月，铁路运输公司分别完成铁路运输量 1,705.7 万吨、1,381.06 万吨。

(3) 能源中心

能源中心拥有自发电、转供电、给排水、污水处理、燃气等专业设施，承担南钢系统内生产经营所需的能源介质的生产、加工、转供及水处理任务。2008 年、2009 年 1-9 月分别自发电 11.57 亿千瓦时、10.58 亿千瓦时，分别转供电 30.34 亿千瓦时、24.31 亿千瓦时，分别生产蒸汽 147 万吨、123 万吨，分别供应生产水 3.17 亿吨、2.44 亿吨，分别转供煤气 2982.7 万 GJ、2521.23 万 GJ。

2、股权类资产

截至 2009 年 9 月 30 日，南钢发展拥有 10 家公司股权。

单位：万元

| 序号 | 资产清单 | 直接持股比例 | 评估值 |
|----|------------------|---------|------------|
| 1 | 南京钢铁有限公司 | 100.00% | 59,289.74 |
| 2 | 南京钢铁集团国际经济贸易有限公司 | 100.00% | 13,183.17 |
| 3 | 宿迁南钢金鑫轧钢有限公司 | 47.605% | 14,216.86 |
| 4 | 南京鼎坤汽车维修服务有限公司 | 100.00% | 307.40 |
| 5 | 安徽金安矿业有限公司 | 49.00% | 122,945.81 |
| 6 | 香港金腾国际有限公司 | 100.00% | 151,804.15 |
| 7 | 南京鑫铁联运有限公司 | 100.00% | 234.27 |
| 8 | 宿迁金通港口有限公司 | 100.00% | 1,134.43 |
| 9 | 南京南钢嘉华新型建材有限公司 | 50.00% | 1,444.18 |
| 10 | 南京鑫武海运有限公司 | 45.00% | 4,298.40 |

（二）目标资产下属资产具体情况

1、下属股权资产情况

（1）南京钢铁有限公司

南京钢铁有限公司成立于 2001 年 6 月 28 日，公司注册资本 127,963.72 万元人民币，法定代表人为杨思明，经营范围为：钢铁冶炼、钢铁轧制、机械加工、冶金铸造；机械设备修理、修配；开展技术合作、来料加工。目前，南钢发展持有南钢有限 100% 股权。

南钢有限是南钢联合旗下主要钢铁生产企业，拥有原料厂、球团厂、中型轧钢厂、电炉厂、高速线材厂等五个生产单位。原料厂负责原料接卸、存储、转供及混匀料加工，为炼铁工序提供生产用料。球团厂现有 8 m² 竖炉两座、10 m² 竖炉一座。2008 年、2009 年 1-9 月球团厂分别为炼铁工序提供球团 144.03 万吨、132.75 万吨。

电炉厂（南京金腾钢铁有限公司，目前南钢有限持有该公司 75% 股权）拥有 100 吨超高功率电炉一座，配有精炼炉及连铸等设施，可生产管坯钢、轴承钢、易切削钢、钢帘线用钢、弹簧钢、钢纤维钢、合金焊条钢等系列钢种，2008 年、2009 年 1-9 月分别产钢 77.27 万吨、73.64 万吨。截至 2009 年 9 月 30 日，金腾钢铁总资产为 51,721.54 万元，净资产为 17,005.27 万元。2008 年、2009 年 1-9 月金腾钢铁分别实现营业收入 381,457.17 万元、256,291.13 万元，净利润-12,387.18 万元、9,084.69 万元。

南钢有限终端产品为中型材和高速线材。

中型轧钢厂 2008 年 7 月完成了大规模技术改造，现有 $\Phi 850$ 轧机生产线一条，定位于生产 $\Phi 50-\Phi 180\text{mm}$ 规格的特殊钢棒材产品，主要应用于汽车用钢，电站锅炉用超临界锅炉管坯钢，石油开采行业用油井管坯、石油钻杆、钻铤管坯、海上石油钻井平台用系泊链用钢及机械加工行业用轴承钢、弹簧钢等合金钢系列产品，年产能力 60 万吨。2008 年、2009 年 1-9 月，中型轧钢厂分别产材 33.46 万吨、41.67 万吨。

高速线材厂拥有一条从意大利达涅利公司引进，采用无扭轧制、生产过程计算机控制、控温轧制和控制冷却、在线检测等先进技术的高速线材生产线，可生产低碳钢、中碳钢、高碳钢、合金结构钢、弹簧钢、冷锻钢、焊条钢、钢纤维钢、

钢帘线钢、易切削钢等 14 个系列 50 多个牌号 200 多个品种的光面线材和螺纹钢线材。2008 年、2009 年 1-9 月，高速线厂分别产材 47.87 万吨、44.02 万吨。

截至 2009 年 9 月 30 日，南钢有限总资产为 358,359.15 万元，净资产为 36,720.84 万元。2008 年、2009 年 1-9 月公司分别实现营业收入 592,821.47 万元、515,824.15 万元，净利润-32,340.78 万元、4,359.65 万元。

(2) 南京钢铁集团国际经济贸易有限公司

南京钢铁集团国际经济贸易有限公司成立于 1998 年 4 月 15 日，公司注册资本 2000 万人民币，法定代表人为杨思明，经营范围为：许可经营项目——无船承运；一般经营项目——经营和代理各类商品及技术的进出口业务（但国家限定公司经营或禁止进出口的商品或技术除外）；机械设备、零部件、仪器仪表、金属材料、焦化副产品、冶金炉料、耐火材料、建筑材料（不含油漆）、冶金机电设备及材料、零部件销售；技术服务。目前，南钢发展持有南钢国贸 100% 股权。

南钢国贸代理原南钢联合的进出口业务。2008 年、2009 年 1-9 月分别采购铁矿原料共 588 万吨、554 万吨，其中氧化铁皮 63 万吨、51 万吨；2008 年、2009 年 1-9 月分别实现钢材出口 64.56 万吨、6.84 万吨。

截至 2009 年 9 月 30 日，南钢国贸总资产为 291,735.19 万元，净资产为 13,176.03 万元。2008 年、2009 年 1-9 月公司分别实现营业收入 1,050,914.36 万元、290,928.00 万元，净利润 2,815.49 万元、3,191.83 万元。

(3) 宿迁南钢金鑫轧钢有限公司

宿迁南钢金鑫轧钢有限公司（原名“南京钢铁集团无锡金鑫轧钢有限公司”）成立于 1994 年 6 月 25 日，公司注册资本 8,350 万元人民币，法定代表人为杨思明，经营范围为：生产、加工钢铁棒材、型钢、金属结构件；冶金技术的咨询服务；自营和代理各类商品及技术的进出口业务（国家限定企业经营或禁止进出口的商品和技术除外，不含分销及其他国家禁止、限制类项目，涉及行政许可的凭有效许可证明经营）。目前，南钢发展持有公司 47.605% 股权，香港金腾持有公司 47.605% 股权，无锡滨湖经济技术开发区持有公司 4.79% 股权。

宿迁金鑫主要终端产品为船用球扁钢、角钢和 L 型钢等船用型钢产品以及军品型材。2008 年生产钢材 12.9 万吨，其中高附加值产品占总产量 96.5%。该公司已完成易地改造，并于 2009 年 6 月搬迁至宿迁市宿豫经济开发区，目前尚未达产。

截至 2009 年 9 月 30 日，宿迁金鑫总资产为 89,214.76 万元，净资产为 26,695.79 万元。2008 年、2009 年 1-9 月公司分别实现营业收入 77,931.86 万元、20,286.72 万元，净利润 14,719.57 万元、557.57 万元。

(4) 南京鼎坤汽车维修服务有限公司

南京鼎坤汽车维修服务有限公司成立于 2005 年 6 月 6 日，公司注册资本 200 万元人民币，法定代表人为梅广俊，经营范围为：许可经营项目——一类汽车维修；一般经营项目——汽车配件及辅材、钢材、机械设备及零部件、仪器仪表、金属材料、冶金炉料、耐火材料、建筑材料、冶金机电设备销售；汽车美容、汽车租赁及陪驾服务，提供旧车交易中介代理服务。目前，南钢发展持有鼎坤汽修 100% 股权。鼎坤汽修目前已取得《机动车维修经营许可证》，许可证号为苏交运政许可宁字 320112711077 号。

截至 2009 年 9 月 30 日，鼎坤汽修总资产为 330.02 万元，净资产为 307.69 万元。2008 年、2009 年 1-9 月公司分别实现营业收入 326.02 万元、194.53 万元，净利润 32.29 万元、15.63 万元。

(5) 安徽金安矿业有限公司

安徽金安矿业有限公司 2003 年 7 月 22 日，公司注册资本 10,000 万元人民币，法定代表人为杨思明，经营范围为：霍邱县草楼铁矿采矿、选矿及铁精粉的生产、销售。目前，南钢发展持有公司 49% 股权，香港金腾持有公司 51% 股权。

金安矿业坐落于安徽省霍邱县范桥乡境内，矿区面积 4.679 平方公里，铁矿石地质储量 8600 万吨，地质品位 28% 左右，为单一磁铁矿，硫、磷等有害元素含量低、易于选取。金安矿业已取得《采矿许可证》，许可证号为 3400000820149，有效期至 2024 年。金安矿业矿石年采选能力已达 200 万吨，2008 年、2009 年 1-9 月精矿粉（精矿粉品位 67%）产量分别为 63 万吨、60 万吨。目前该矿正着

手进行扩产改造工作，将形成年采选 300 万吨的能力。

截至 2009 年 9 月 30 日，金安矿业总资产为 102,591.73 万元，净资产为 83,936.97 万元。2008 年、2009 年 1-9 月公司分别实现营业收入 83,560.77 万元、41,091.50 万元，净利润 50,344.46 万元、7704.81 万元。

(6) 香港金腾国际有限公司

香港金腾国际有限公司成立于 2005 年 6 月 20 日，为南钢发展在香港独资设立境外企业。公司注册资本为 256.78 万美元，经营范围为：进出口贸易、技术开发及咨询。目前，南钢发展持有公司 100% 股权。

香港金腾主要从事铁矿石及钢材贸易。2008 年、2009 年 1-9 月分别销售铁矿石约 360 万吨、389 万吨，分别销售钢材 24.5 万吨、1.6 万吨。目前，香港金腾分别持有金安矿业 51% 股权、无锡金鑫 47.605% 股权以及金腾钢铁 25% 股权。

截至 2009 年 9 月 30 日，香港金腾总资产为 108,555.75 万元，净资产为 20,455.24 万元。2008 年、2009 年 1-9 月公司分别实现营业收入 508,592.36 万元、207,514.16 万元，净利润 6,374.61 万元、3,326.62 万元。

(7) 南京鑫铁联运有限公司

南京鑫铁联运有限公司成立于 2008 年 6 月 30 日，公司注册资本 100 万元人民币，法定代表人为王洪流，经营范围为：许可经营项目——搬运装卸。一般经营项目——承办南钢铁路专线运输的货物发出、到达装卸业务；货物中转、托运。目前，南钢发展持有公司 100% 股权。鑫铁联运目前已取得《道路运输辅助业经营许可证》，许可证号为交运输辅助许可字宁 320112800087 号，有效期至 2012 年。

截至 2009 年 9 月 30 日，鑫铁联运总资产为 258.86 万元，净资产为 207.39 万元。2008 年、2009 年 1-9 月公司分别实现营业收入 82.54 万元、130.00 万元，净利润 35.55 万元、71.83 万元。

(8) 南京鑫武海运有限公司

南京鑫武海运有限公司成立于 2004 年 7 月 7 日，公司注册资本 2,000 万元人民币，法定代表人为严海江，经营范围为：国内沿海及长江中下游普通货船运输；船舶代理；货物运输代理；航海业务咨询；费用结算；船舶管理服务。目前，南钢发展持有公司 45% 股权，南京武家嘴集装箱运输有限责任公司持有公司 45% 股权，南京钢铁四通运输有限公司持有公司 10% 股权。

鑫武海运主要提供矿石运输服务。截至 2008 年末，该公司总运力 6.7 万载重吨，年运输能力 410 万吨。2008 年、2009 年 1-9 月分别完成运输总量 403 万吨、318 万吨，其中南钢直航量分别为 193 万吨、172 万吨。鑫武海运目前已取得《水路运输许可证》和《水路运输服务许可证》，许可证号分别为交苏 XK2026 和宁（水）服字 XK0612。

截至 2009 年 9 月 30 日，鑫武海运总资产为 11,448.49 万元，净资产为 4,622.90 万元。2008 年、2009 年 1-9 月公司分别实现营业收入 17,625.70 万元、9,170.35 万元，净利润 1,228.95 万元、180.05 万元。

(9) 宿迁金通港口有限公司

宿迁金通港口有限公司成立于 2009 年 1 月 22 日，公司注册资本 1,000 万元人民币，法定代表人为杨思明，经营范围为：码头和其他港口设施经营；港口旅客运输服务经营；在港区内从事货物装卸、驳运、仓储经营；港口拖轮经营；港口理货经营；船舶港口服务业务经营；港口机械、设施、设备租赁经营；普通货运、大型物件运输、货物专用运输（集装箱）。目前，南钢发展持有公司 100% 股权。

宿迁金通目前已取得《港口经营许可证》和《道路运输经营许可证》，许可证号分别为（宿豫）港经字（21600013）号和苏交运管许可宿字 321311302228 号。

截至 2009 年 9 月 30 日，宿迁金通总资产为 6,359.17 万元，净资产为 1,044.90 万元。2009 年 1-9 月公司实现营业收入 157.37 万元，净利润 44.90 万元。

(10) 南京南钢嘉华新型建材有限公司

南京南钢嘉华新型建材有限公司成立于 2009 年 1 月 24 日，公司注册资本 11,600 万元人民币，法定代表人为杨思明，经营范围为：生产高炉矿渣微粉、钢渣、粉煤灰等综合利用产品及上述综合利用产品的相关产品，销售自产产品、提供相关的技术咨询和服务。目前，南钢发展持有公司 50% 股权，达浩企业有限公司持有公司 40% 股权，利兴亚洲集团有限公司持有公司 10% 股权。该公司尚未开展经营活动。

截至 2009 年 9 月 30 日，南钢嘉华总资产为 2,953.30 万元，净资产为 2,900.89 万元。

注：上述 10 家公司及其下属公司相关财务数据均引自 2008 年、2009 年 1-9 月母公司报表。

截至 2009 年 9 月 30 日，南钢发展拥有的上述 10 家公司股权未设有抵押权或其他第三方权益，亦未被司法查封或冻结。

2、主要固定资产

根据经审计的南钢发展合并报表，截至 2009 年 9 月 30 日，南钢发展固定资产账面价值为 962,614.90 万元，其中，生产设备 515,786.22 万元、房屋建筑物 446,828.68 万元。

(1) 主要生产设备

截至 2009 年 9 月 30 日，南钢发展及其下属公司所拥有的主要机器设备情况如下：

单位：台/套，万元

| 序号 | 资产名称 | 规格型号 | 数量 | 账面价值 | 成新率 |
|----|--------|---|----|-----------|-----|
| 1 | 竖炉 | 10M ² | 1 | 1,768.82 | 82% |
| 2 | 竖炉 | 8M ² | 2 | 608.54 | 62% |
| 3 | 电炉生产线 | 100t | 1 | 14,199.14 | 43% |
| 4 | 大方坯生产线 | LF100×1 变压器规格 16000KVA/R8 130×130 5 机 5 流 | 1 | 23,425.12 | 89% |
| 5 | 型钢轧机 | Φ850 | 1 | 22,829.74 | 92% |
| 6 | 线材轧机 | 29 架×1 高线轧机/冷螺 纹线 | 1 | 2,084.06 | 63% |
| 7 | 锅炉 | NG220/9.8Q5 | 2 | 1,370.52 | 77% |
| 8 | 汽轮机组 | N50-8.83-3 | 2 | 12,033.02 | 79% |

| | | | | | |
|----|-------------|------------------|---|-----------|-----|
| 9 | 汽轮发电机组 | QFW-60-2 10.5KV | 2 | 2,146.06 | 80% |
| 10 | 汽轮发电机组 | C12-3.43/0.981-2 | 2 | 3,616.79 | 76% |
| 11 | 汽轮发电机组 | QFW-15-2 | 2 | 1,569.54 | 90% |
| 12 | 汽轮发电机组 | C12-3.43/0.490-2 | 1 | 2,107.50 | 85% |
| 13 | 汽轮发电机组 | C7-3.43/0.490-2 | 1 | 1,317.86 | 85% |
| 14 | 1#高炉 | 2000 立方 | 1 | 19,553.47 | 73% |
| 15 | 1#烧结 | 180 平方 | 1 | 3,282.80 | 71% |
| 16 | 1#、2#焦炉 | 55 孔 6 米 | 2 | 16,556.22 | 73% |
| 17 | 2#高炉 | 2550 立方 | 1 | 32,034.22 | 81% |
| 18 | 2#烧结 | 360 平米 | 1 | 11,647.14 | 80% |
| 19 | 3#焦炉 | 60 孔 6 米 | 1 | 20,387.78 | 80% |
| 20 | 2#大转炉 | 150 吨 | 1 | 10,755.21 | 81% |
| 21 | 2#LF 精炼炉 | 150 吨 | 1 | 6,532.03 | 81% |
| 22 | 2#连铸 | 2.25 米 | 1 | 25,813.62 | 81% |
| 23 | RH 真空炉 | 150 吨 | 1 | 5,149.81 | 80% |
| 24 | Φ850 粗轧机 | 赛迪成套，二辊可逆式 | 1 | 9,055.79 | 98% |
| 25 | Φ650 二辊式精轧机 | 闭口牌坊式二辊轧机，不可逆轧制 | 1 | 947.02 | 98% |
| 26 | Φ450 精轧机 | Φ450 | 1 | 490.15 | 98% |
| 27 | 主井卷扬机 | JKMD4×4 (III) E | 1 | 965.25 | 82% |
| 28 | 中、细破碎机 | H6800 | 3 | 1,558.15 | 92% |

截至本报告书摘要签署之日，南钢发展合计 69,909.17 万元生产设备作为原南钢联合银团贷款的抵押物。鉴于银团贷款已实际用于原南钢联合炼铁新厂项目，而该项目形成之所有资产已随南钢联合分立注入南钢发展，根据资产负债相匹配原则，前述银团贷款形成之负债已按南钢联合分立方案划归南钢发展承担。瑛明律所认为，本次交易完成后，上述炼铁新厂生产设备被抵押之事实不会损害南钢股份之权益。

除上述生产设备被抵押外，南钢发展及其下属公司其他主要生产设备不存在抵押权益，亦不存在被采取查封、扣押、冻结或者其他司法强制措施之情形。

(2) 房屋建筑物

截至本报告书摘要签署之日，南钢发展及其下属公司所拥有的房产建筑面积合计 709,365.08 平方米。其中，已取得产权证的房产建筑面积为 137,370.84 平方米，占总面积的 19.37%；正在办理过户的房产建筑面积为 513,621.09 平方米，占总面积的 71.83%；尚未办理产权证的房产建筑面积为 64,033.03 平方米，

占总面积的 8.96%。具体情况如下：

1、南钢发展下属公司已取得产权证的房产

截至本报告书摘要签署之日，南钢发展下属公司已经取得 74 处合计建筑面积 137,370.84 平方米房屋所有权证。该等房产不存在其他抵押权益，亦不存在被采取查封、扣押、冻结或者其他司法强制措施的情形。

2、南钢发展正办理过户登记的房产

根据原南钢联合分立方案，原南钢联合合计建筑面积 513,621.09 平方米的房产划归南钢发展承继。上述产权变更登记申请已获得相关房产管理部门的受理。截至本报告书摘要签署之日，该等房产的产权变更手续正在办理中。瑛明律所认为，南钢发展系依法通过公司分立方式而取得上述房屋，故其取得上述房屋所有权证不存在实质性障碍。

上述房产中合计建筑面积 268,024.81 平方米系南钢发展炼铁新厂项目所占房产（以下称“炼铁新厂房产”），该等房产为原南钢联合银团贷款的抵押物。鉴于该等银团贷款已实际用于原南钢联合炼铁新厂项目，而该项目相关资产已分立至南钢发展，根据资产负债相匹配原则，前述银团贷款相关负债已按原南钢联合分立方案划归南钢发展承担。截至本报告书摘要签署之日，各银团参贷行已同意原南钢联合实施存续分立，并同意就分立所涉及的银团贷款抵押物转移至南钢发展，待南钢发展完成银团贷款抵押物权属变更后，在该等抵押物上继续为银团贷款设立抵押担保。

瑛明律所认为，鉴于银行债权人已同意解除炼铁新厂房产之抵押，该等房产所有权由南钢联合变更至南钢发展不存在实质性障碍。本次交易完成后，前述炼铁新厂房产被抵押之事实不会损害南钢股份之权益。

截至本报告书摘要签署之日，除上述炼铁新厂房产存在抵押情形外，该等房产不存在其他抵押权益，亦不存在被采取查封、扣押、冻结或者其他司法强制措施的情形。

3、原南钢联合分立至南钢发展的房产中至今未取得产权证的房产

截至本报告书摘要签署之日，原南钢联合分立至南钢发展的房产中，以及南钢发展下属公司房产中，尚有合计建筑面积约 64,033.03 平方米（最终建筑面积以该等房屋取得之房屋所有权证记载为准）的房产至今未取得产权证。该等房产

均为南钢发展（原南钢联合）新建或在原址上改建房屋。截至本报告书摘要签署之日，该等房产产权登记申请已获得相关房产管理部门的受理。

南京钢联已出具承诺函，承诺：2010年3月31日前能全部取得该等房产之房屋所有权证。若因未取得两类房屋之产权证而导致南钢发展及其附属公司损失的，南京钢联将补偿南钢发展及其下属公司之损失。

瑛明律所认为，原南钢联合分立至南钢发展之房产中至今未取得产权证的房屋占本次交易金额的比例较小，相关房产管理部门已受理南钢发展办理该等房屋所有权登记的相关申请资料，且南京钢联已就该等房屋未办理产权证导致的风险向南钢发展及其附属公司作出合法有效的承诺，故上述无产权证房存在之事实对本次交易不构成实质性影响。

3、主要无形资产

根据经审计的南钢发展合并报表，截至2009年9月30日，南钢发展无形资产账面价值为70,955.92万元，其中，土地使用权46,321.36万元，采矿权5,111.46万元。

(1) 土地使用权

本次交易完成后，南钢发展及其下属公司所拥有的土地使用权情况如下：

| 序号 | 本次交易后的土地使用权人 | 土地使用权证编号 | 宗地位置 | 土地面积 (平方米) | 用途 | 使用权类型 |
|----|--------------|----------------------|-------|---------------|----|-------|
| 1 | 南钢发展 | 宁六国用(2007)第07585P号 | 南京六合区 | 486,844.00 | 工业 | 出让 |
| 2 | 南钢发展 | 宁浦国用(2007)第01202号 | 南京浦口区 | 371.20 | 工业 | 出让 |
| 3 | 南钢发展 | 宁浦国用(2007)第01200号 | 南京浦口区 | 248,358.70 | 工业 | 出让 |
| 4 | 南钢发展 | 宁浦国用(2007)第01199号 | 南京浦口区 | 243,581.90 | 工业 | 出让 |
| 5 | 南钢发展 | 宁浦国用(2007)第01201号 | 南京浦口区 | 657,955.70 | 工业 | 出让 |
| 6 | 南钢发展 | 宁浦国用(2007)第01576号 | 南京浦口区 | 274,900.60 | 工业 | 出让 |
| 7 | 南钢发展 | 宁六国用(2007)第01967号 | 南京六合区 | 694,129.20 | 工业 | 出让 |
| 8 | 南钢发展 | 宁浦国用(2007)第01575号 | 南京浦口区 | 1,120.90 | 工业 | 出让 |
| 9 | 南钢发展 | 宁浦国用(2007)第01203号 | 南京浦口区 | 539.50 | 工业 | 出让 |
| 10 | 南钢发展 | 宁浦国用(2009)第02577P号 | 南京浦口区 | 28,678.40 | 工业 | 出让 |
| 11 | 宿迁金鑫 | 宿国用(2009)第变8003号 | 宿迁宿豫区 | 165,487.00 | 工业 | 出让 |
| 12 | 宿迁金鑫 | 宿国用(2009)第397号 | 宿迁宿豫区 | 59,140.00 | 工业 | 出让 |
| 13 | 金安矿业 | 霍土国用2006第14029120003 | 六安霍邱县 | 78,822.00 | 工业 | 出让 |
| 14 | 金安矿业 | 霍土国用2006第14029120004 | 六安霍邱县 | 21,426.00 | 工业 | 出让 |
| 15 | 金安矿业 | 霍土国用2006第14029120002 | 六安霍邱县 | 917.00 | 工业 | 出让 |

| | | | | | | |
|----|------|------------------|-------|-----------|----|----|
| 16 | 金安矿业 | 霍土国用（2007）第 95 号 | 六安霍邱县 | 24,320.00 | 工业 | 出让 |
| 17 | 金安矿业 | 霍土国用（2007）第 96 号 | 六安霍邱县 | 97,393.00 | 工业 | 出让 |
| 18 | 金安矿业 | 霍土国用（2007）第 97 号 | 六安霍邱县 | 3,719.00 | 工业 | 出让 |
| 19 | 宿迁金通 | 宿国用（2009）第 571 号 | 宿迁宿豫区 | 39,220.00 | 工业 | 出让 |

截至本报告书摘要签署之日，南钢发展及其下属公司所拥有的土地使用权共 19 宗，总面积为 3,625,990.60 平方米。具体情况如下：

（1）南钢发展下属公司自有的土地使用权

截至本报告书摘要签署之日，南钢发展下属公司已取得 9 宗合计土地面积为 490,444.00 平方米的国有土地使用权。具体如下：

| 序号 | 土地使用权人 | 土地使用权证编号 | 宗地位置 | 土地面积（平方米） | 用途 | 使用权类型 |
|----|--------|-------------------------|-------|------------|----|-------|
| 1 | 宿迁金鑫 | 宿国用（2009）第变 8003 号 | 宿迁宿豫区 | 165,487.00 | 工业 | 出让 |
| 2 | 宿迁金鑫 | 宿国用（2009）第 397 号 | 宿迁宿豫区 | 59,140.00 | 工业 | 出让 |
| 3 | 金安矿业 | 霍土国用 2006 第 14029120003 | 六安霍邱县 | 78,822.00 | 工业 | 出让 |
| 4 | 金安矿业 | 霍土国用 2006 第 14029120004 | 六安霍邱县 | 21,426.00 | 工业 | 出让 |
| 5 | 金安矿业 | 霍土国用 2006 第 14029120002 | 六安霍邱县 | 917.00 | 工业 | 出让 |
| 6 | 金安矿业 | 霍土国用（2007）第 95 号 | 六安霍邱县 | 24,320.00 | 工业 | 出让 |
| 7 | 金安矿业 | 霍土国用（2007）第 96 号 | 六安霍邱县 | 97,393.00 | 工业 | 出让 |
| 8 | 金安矿业 | 霍土国用（2007）第 97 号 | 六安霍邱县 | 3,719.00 | 工业 | 出让 |
| 9 | 宿迁金通 | 宿国用（2009）第 571 号 | 宿迁宿豫区 | 39,220.00 | 工业 | 出让 |

截至本报告书摘要签署之日，该等土地上不存在其他抵押权益，亦不存在被采取查封、扣押、冻结或者其他司法强制措施的情形。

（2）原南钢联合分立至南钢发展，正办理变更登记的的土地使用权

根据原南钢联合分立方案，原南钢联合已取得土地使用权证的 10 宗合计为 2,636,480.10 平方米的国有土地使用权划归南钢发展承继，相关过户手续正在办理中。

| 序号 | 变更后的土地使用权人 | 土地使用权证编号 | 宗地位置 | 土地面积（平方米） | 用途 | 使用权类型 |
|----|------------|----------------------|-------|------------|----|-------|
| 1 | 南钢发展 | 宁六国用（2007）第 07585P 号 | 南京六合区 | 486,844.00 | 工业 | 出让 |
| 2 | 南钢发展 | 宁浦国用（2007）第 01202 号 | 南京浦口区 | 371.20 | 工业 | 出让 |
| 3 | 南钢发展 | 宁浦国用（2007）第 01200 号 | 南京浦口区 | 248,358.70 | 工业 | 出让 |
| 4 | 南钢发展 | 宁浦国用（2007）第 01199 号 | 南京浦口区 | 243,581.90 | 工业 | 出让 |
| 5 | 南钢发展 | 宁浦国用（2007）第 01201 号 | 南京浦口区 | 657,955.70 | 工业 | 出让 |

| | | | | | | |
|----|------|----------------------|-------|------------|----|----|
| 6 | 南钢发展 | 宁浦国用（2007）第 01576 号 | 南京浦口区 | 274,900.60 | 工业 | 出让 |
| 7 | 南钢发展 | 宁六国用（2007）第 01967 号 | 南京六合区 | 694,129.20 | 工业 | 出让 |
| 8 | 南钢发展 | 宁浦国用（2007）第 01575 号 | 南京浦口区 | 1,120.90 | 工业 | 出让 |
| 9 | 南钢发展 | 宁浦国用（2007）第 01203 号 | 南京浦口区 | 539.50 | 工业 | 出让 |
| 10 | 南钢发展 | 宁浦国用（2009）第 02577P 号 | 南京浦口区 | 28,678.40 | 工业 | 出让 |

该等土地中 1 宗面积为 486,844 平方米的土地使用权，系原南钢联合为南钢股份银行借款所提供的抵押物。为解除该处土地使用权抵押，南钢股份已全部清偿上述贷款。瑛明律所认为，鉴于此项抵押所担保的主债务已经消灭，故该宗土地使用权由南钢联合变更登记至南钢发展不存在实质性障碍。

截至本报告书摘要签署之日，除前述抵押外，原南钢联合分立至南钢发展的其余 9 宗国有土地使用权不存在其他抵押权益，亦不存在被采取查封、扣押、冻结或者其他司法强制措施的情形。瑛明律所认为，该等土地使用权由南钢联合变更登记至南钢发展不存在实质性障碍。

（2）采矿权

截至本报告书摘要签署之日，南钢发展下属子公司金安矿业拥有一项采矿权，情况如下：

| | |
|--------|----------------------------------|
| 采矿许可证号 | 3400000820149 |
| 采矿权许可人 | 安徽金安矿业有限公司 |
| 矿山名称 | 安徽金安矿业有限公司草楼铁矿 |
| 开采方式 | 地下开采 |
| 开采矿种 | 铁矿 |
| 生产规模 | 200 万吨/年 |
| 矿区面积 | 4.679 平方公里 |
| 采矿期限 | 2008 年 8 月 26 日至 2024 年 5 月 26 日 |

上述采矿权已为金安矿业取得银行借款的抵押物。该采矿权除上述抵押外，不存在权属纠纷或其他抵押、质押等权利限制，亦未被司法查封或冻结。

瑛明律所认为，金安矿业所持上述《采矿许可证》合法、有效。金安矿业合法拥有草楼铁矿之采矿权，上述草楼铁矿采矿权被抵押之事实，不影响金安矿业

对草楼铁矿的实际占有、使用与收益。

(3) 专利

依据南钢联合分立方案,与原南钢联合钢铁主业业务相关的原南钢联合名下专利权将随同原南钢联合钢铁主业资产注入南钢发展。上述专利权合计 34 项,正在办理申请的专利权为 17 项。南钢发展已递交了上述 51 项专利的专利权人或专利申请权人由南钢联合变更至南钢发展的申请。瑛明律所认为,南钢发展变更登记为上述 51 项专利的专利权人或专利申请权人不存在实质性障碍。

此外,南钢发展下属公司宿迁金鑫已获国家知识产权局授权 1 项专利,并已获受理 1 项专利申请。

四、 本次交易的评估情况

(一) 评估方法

根据东洲评估出具的《企业价值评估报告》(沪东洲资评报字第 DZ090550024 号),评估机构主要采用资产基础法和收益现值法评估两种方法对目标资产进行评估,并最终选取资产基础法的评估结果作为评估结论。

东洲评估出具的《企业价值评估报告》中涉及草楼铁矿采矿权的评估值系引自北京汇贤达出具的《采矿权评估报告》(汇贤达矿评报字[2009]第 13 号)。该等采矿权评估机构采用折现现金流量法对草楼铁矿采矿权进行了评估。

(二) 评估结果

采用资产基础法对南钢发展(按母公司报表口径)进行评估的结果如下:

单位:万元

| 项目 | 账面价值 | 评估价值 | 增值额 | 增值率 |
|----------|------------|------------|------------|---------|
| 流动资产 | 314,159.98 | 314,161.61 | 1.63 | 0.00% |
| 长期股权投资净额 | 54,816.95 | 368,858.40 | 314,041.45 | 572.89% |
| 固定资产 | 652,677.10 | 814,728.00 | 162,050.90 | 24.83% |
| 其中:建筑物 | 338,170.71 | 425,141.13 | 86,970.42 | 25.72% |
| 设备 | 314,506.39 | 389,586.87 | 75,080.48 | 23.87% |

单位：万元

| 项目 | 账面价值 | 评估价值 | 增值额 | 增值率 |
|-------------|---------------------|---------------------|-------------------|----------------|
| 在建工程 | 54,558.68 | 54,615.92 | 57.24 | 0.10% |
| 无形资产净额 | 62,605.53 | 138,007.21 | 75,401.68 | 120.44% |
| 递延所得税资产 | 1,341.95 | 1,341.95 | - | - |
| 资产总计 | 1,140,160.19 | 1,691,713.09 | 551,552.90 | 48.38% |
| 流动负债 | 316,312.35 | 316,755.29 | 442.94 | 0.14% |
| 非流动负债 | 465,712.53 | 465,712.53 | - | - |
| 负债总计 | 782,024.88 | 782,467.82 | 442.94 | 0.06% |
| 净资产 | 358,135.31 | 909,245.27 | 551,109.96 | 153.88% |

采用资产基础法对南钢发展（按合并报表口径）的评估增值情况如下：

| 项目 | 账面价值 | 评估价值 | 增值额 | 增值率 |
|------------|------------|------------|------------|--------|
| 归属于母公司的净资产 | 473,886.44 | 909,245.27 | 435,358.83 | 91.87% |

东洲评估还采用收益现值法对南钢发展进行了评估，评估值为 919,950.00 万元，两者差异率为 1.18%。

鉴于钢铁行业周期性明显，效益受原燃料价格和钢铁产品市场销售价格波动的影响，未来收益存在不确定性。在此背景下，评估机构出于谨慎考虑，最终选取资产基础法的评估结果作为评估结论。

（三）评估增值原因分析

1、长期股权投资

长期股权投资按成本法核算的账面值为 54,816.95 万元，按权益法核算的账面值 170,568.08 万元，评估值 368,858.40 万元，按权益法计算的评估增值 198,290.32 万元，评估增值率 116.25%。长期股权投资增值主要来自金安矿业所拥有的草楼铁矿采矿权评估增值，该等采矿权评估增值原因主要在于其取得时间较早、取得成本较低（关于草楼铁矿的评估增值情况详见本节“（三）-4、草楼铁矿采矿权”）。

2、无形资产

无形资产调整后账面值为 62,605.53 万元，评估值为 138,007.21 万元，评

估增值 75,401.68 万元，增值率 120.44%。增值的主要原因是目前的土地市场价格的持续上涨，造成按照市场价格评估的土地价值普遍高于原先的土地取得成本。

3、固定资产

固定资产账面值为 652,677.10 万元，评估值为 814,728.00 万元，评估增值 162,050.90 万元，增值率 24.83%。增值的主要原因在于（1）企业对设备财务折旧年限与评估时所采用的经济使用年限存在差异，造成相对成新率存在差异。

（2）设备、房屋建筑物目前的采购、建造成本相对原先的取得成本有所上升。

4、草楼铁矿采矿权

（1）评估结果

根据北京汇贤达出具的《安徽金安矿业有限公司草楼铁矿采矿权评估报告书》（汇贤达矿评报字[2009]第 13 号），评估机构采用折现现金流量法对草楼铁矿采矿权以 2009 年 9 月 30 日为评估基准日的价值进行了评估，确定草楼铁矿采矿权评估价值为 155,439.90 万元。

（2）评估方法

根据《矿业权评估管理办法（试行）》、《中国矿业权评估准则》（十项），本评估项目基本符合《收益途径评估方法规范》（CMVS12100-2008）中折现现金流量法的适用条件。同时考虑到折现剩余现金流量法、剩余利润法模型在矿业权评估中使用不成熟，有关参数无法取值；可比销售法又不能收集到可作类比分析的具有相同评估目的、相同或接近的勘查程度、在近期相似交易环境中成交的铁矿采矿权交易案例。因此，本项目评估确定采用折现现金流量法。

（3）主要评估指标和参数

| 项目 | 单位 | 数据 |
|----------------|------|----------|
| 矿山生产规模 | 万吨/年 | 300 |
| 矿山服务年限 | 年 | 18.71 |
| 评估利用的可采储量 | 万吨 | 4,984.49 |
| 评估基准日评估利用资源储量 | 万吨 | 5,944.79 |
| 评估基准日保有资源储量 | 万吨 | 6,191.28 |
| 评估利用铁矿石品位（TFe） | % | 28.83 |
| 铁精矿品位 | % | 67.00 |
| 平均销售价格（不含税出厂价） | 元/吨 | 773.88 |

| | | |
|------------------|-----|---------------|
| 正常生产年份销售收入 | 万元 | 71,417.96 |
| 固定资产投资 | 万元 | 77,413.51 |
| 无形资产投资 | 万元 | 2,243.31 |
| 更新改造资金 | 万元 | 17,017.51 |
| 流动资金投资 | 万元 | 13,934.43 |
| 正常生产年份单位原矿总成本费用 | 元/吨 | 137.64~137.17 |
| 正常生产年份单位原矿经营成本费用 | 元/吨 | 119.45 |
| 折现率 | % | 8.00 |

(4) 关于销售价格取值的说明

根据铁精矿多年的市场行情，评估人员认为：评估用销售单价为未来近 19 年的价格预测。因近年来铁精矿价格波动幅度较大，导致铁精矿近三年平均单价相对偏高；从谨慎性角度考虑，选取 2004 年 1 月~2009 年 9 月的平均价格作为评估用销售单价。

① 草楼铁矿实际销售单价（2006 年 9 月~2009 年 9 月）

根据安徽金安矿业有限公司销售概况，企业自 2006 年 9 月开始销售铁精矿，主要销售对象为关联方南钢股份，少量销售给非关联方。经交易价格对比，向关联方销售价格略低于向非关联方销售价格，两者差异为运费因素。因此，选取综合平均销售价格为实际销售单价。截至评估基准日共计销售铁精矿 1,559,574.02 吨，销售收入为 157,405.32 万元，三年平均销售单价为 1,009.28 元/吨（不含税到厂价）。

② 评估用销售单价（2004 年 1 月~2009 年 9 月）

草楼铁矿的铁精粉合同约定销售价格与韦岗铁精粉（TFe68%）的到厂价联动。参照草楼铁精粉到厂价与韦岗铁精粉到厂价的差异水平，草楼铁精粉到厂价与韦岗铁精粉到厂价相差 40 元/干吨左右。考虑到本项目的具体情况，草楼铁矿 2004 年 1 月~2006 年 8 月期间的铁精粉价格用同期的韦岗铁精粉（TFe68%）到岸价下浮 40 元/干吨替代。

经计算，草楼铁矿铁精粉 2004 年 1 月~2009 年 9 月的算术平均价格为 773.88 元/吨。

五、 其他需要说明的事项

（一） 涉及债权债务转移的情况

南钢股份向特定对象南京钢联发行股份购买的目标资产为南钢发展 100% 股权，不涉及债权债务转移。

（二） 重大会计政策和会计估计差异情况

南钢发展的重大会计政策或会计估计与本公司不存在较大差异，且不存在按规定将要进行变更的情形。

第七章 发行股份情况

一、发行方案

(一) 发行方式

本次发行采取向特定对象定向发行的方式

(二) 发行股票的种类和面值

本次发行股票种类为境内上市的人民币普通股(A股),每股面值人民币 1.00 元。

(三) 发行对象和认购方式

本次发行的发行对象为南京钢联。

根据《发行股份购买资产协议》，南京钢联拟以其拥有的南钢发展 100%股权按评估值作价认购本次发行的股份。

(四) 发行的定价基准日和发行价格

本次发行的定价基准日为南钢股份本次发行的首次董事会决议公告之日，即第四届董事会第五次会议决议公告日（2009年5月26日）。本次发行的发行价格为定价基准日前 20 个交易日的公司股票交易均价（即 4.23 元/股）。

根据本公司 2008 年度股东大会批准的 2008 年度利润分配方案，本公司于 2009 年 6 月 17 日向全体股东按每 10 股派发现金 0.40 元（含税）。据此，上述发行价格由 4.23 元/股调整为 4.19 元/股。如果自本次调整至发行日前公司股票有除权、除息情形，发行价格亦将作相应调整。

(五) 发行数量

本次发行的股份数量将根据目标资产评估作价情况及发行价格计算确定。发行数量的具体确定方法为：发行数量=目标资产作价/发行价格。

根据本次交易的交易价格 9,092,452,697.57 元测算，假设发行价格为 4.19 元/股，预计发行数量为 2,170,036,443 股。

（六）发行数量、发行价格的调整

在本次发行定价基准日至发行日期间，若公司发生派发股利、送红股、转增股本、增发新股或配股等除息、除权行为，本次发行价格亦将作相应调整，发行股数也随之进行调整。

（七）本次发行拟购买的资产及其定价方式

本次发行拟购买的目标资产为南钢发展 100% 股权。南钢发展系由原南钢联合实施存续分立后新设的公司。该公司拥有原南钢联合下属除南钢股份股权以外的钢铁主业资产：

（1）与钢铁主业相关的非股权类资产和负债，主要包括：

| 序号 | 资产/负债名称 |
|----|----------------|
| 1 | 炼铁新厂及炼钢转炉连铸生产线 |
| 2 | 铁运公司 |
| 3 | 能源中心 |
| 4 | 其他相关资产以及负债 |

（2）10 家公司的股权：

| 序号 | 公司名称 | 直接持股比例 |
|----|------------------|---------|
| 1 | 南京钢铁有限公司 | 100.00% |
| 2 | 南京钢铁集团国际经济贸易有限公司 | 100.00% |
| 3 | 宿迁南钢金鑫轧钢有限公司 | 47.605% |
| 4 | 南京鼎坤汽车维修服务有限公司 | 100.00% |
| 5 | 安徽金安矿业有限公司 | 49.00% |
| 6 | 香港金腾国际有限公司 | 100.00% |
| 7 | 南京鑫铁联运有限公司 | 100.00% |
| 8 | 南京鑫武海运有限公司 | 45.00% |
| 9 | 宿迁金通港口有限公司 | 100.00% |
| 10 | 南京南钢嘉华新型建材有限公司 | 50.00% |

东洲评估已对目标资产进行了评估，并出具了《企业价值评估报告》（沪东洲资评报字第 DZ090550024 号）。根据上述评估报告，目标资产的评估值合计为 9,092,452,697.57 元，由此确定目标资产的交易价格为 9,092,452,697.57 元。

（八）限售期安排

南京钢联本次以资产认购的股份，将按照有关规定自本次发行结束之日起三十六个月不得转让，之后按中国证监会及上海证券交易所有关规定执行。

（九）目标资产自定价基准日至交割日期间损益的归属

自评估基准日至交割日期间，目标资产所对应的损益均归本公司享有或承担。

二、发行股份前后主要财务数据

根据本公司经审计的 2008 年、2009 年 1-9 月合并财务报表以及经审计的 2008 年、2009 年 1-9 月备考合并财务报表，本次发行前后，南钢股份 2008 年、2009 年 1-9 月主要财务指标情况如下：

| 项目 | 2009 年 1-9 月 | | 2008 年度 | |
|---------------|--------------|-------|---------|-------|
| | 发行前 | 发行后 | 发行前 | 发行后 |
| 基本每股收益（元/股） | 0.07 | 0.11 | 0.07 | 0.27 |
| 每股净资产（元/股） | 2.62 | 2.37 | 2.59 | 2.27 |
| 资产负债率（%） | 63.92 | 68.27 | 60.98 | 64.81 |
| 全面摊薄净资产收益率（%） | 2.59 | 4.73 | 2.82 | 12.08 |

三、本次发行股份前后南钢股份的股权结构

根据目标资产评估值 909,245.27 万元及每股 4.19 元的发行价格测算，本次交易中南钢股份将发行约 217,004 万股 A 股股票，交易前后本公司的股权结构如下：

单位：万股

| | 发行前 | | 发行后 | |
|--------|---------|--------|---------|---------|
| | 股份数量 | 比例 | 股份数量 | 比例 |
| 南京钢联 | - | - | 217,004 | 56.29% |
| 南钢联合 | 105,612 | 62.69% | 105,612 | 27.40% |
| 社会公众股东 | 62,868 | 37.31% | 62,868 | 16.31% |
| 合计 | 168,480 | 100% | 385,484 | 100.00% |

本次发行完成后，南京钢联将直接持有本公司 **217,004** 万股，通过其全资子公司南钢联合持有本公司 **105,612** 万股，直间接合计持有本公司 **322,616** 万股，占总股本的 **83.69%**。本次向南京钢联定向发行股份不会导致本公司控制权发生变化。

第八章 财务会计信息

一、南钢发展财务报表

江苏天衡对本次交易目标资产南钢发展 2007 年、2008 年、2009 年 1-9 月的财务报表进行了审计，并出具了标准无保留意见的审计报告（天衡审字（2009）830 号）。南钢发展最近两年一期的合并财务报表如下：

（一）财务报表编制基础

南钢发展财务报表的编制是假设南钢联合分立至南钢发展的净资产所形成的会计主体自 2007 年 1 月 1 日已经存在。

截至 2009 年 9 月 30 日的合并资产负债表根据南钢联合分立至南钢发展的资产、负债情况进行编制；截至 2008 年 12 月 31 日、2007 年 12 月 31 日的模拟合并资产负债表和 2009 年 1-9 月、2008 年、2007 年模拟合并利润表，系假设南钢发展所形成的架构自 2007 年 1 月 1 日起已经存在进行模拟编制。

（二）合并资产负债表

单位：万元

| 资 产 | 2009 年 9 月 30 日 | 2008 年 12 月 31 日 | 2007 年 12 月 31 日 |
|---------------|-------------------|-------------------|-------------------|
| 流动资产： | | | |
| 货币资金 | 242,739.90 | 119,481.90 | 64,490.16 |
| 应收票据 | 54,309.82 | 50,383.79 | 54,816.80 |
| 应收账款 | 57,298.93 | 101,526.48 | 67,276.38 |
| 预付款项 | 81,604.66 | 25,445.71 | 72,285.34 |
| 其他应收款 | 7,438.57 | 8,695.02 | 7,183.81 |
| 存货 | 108,368.72 | 102,199.63 | 142,325.17 |
| 其他流动资产 | 2,358.66 | 2,096.02 | 891.95 |
| 流动资产合计 | 554,119.25 | 409,828.54 | 409,269.61 |
| 非流动资产： | | | |
| 持有至到期投资 | 1,152.09 | - | - |
| 长期股权投资 | 3,572.80 | 2,041.78 | 1,502.32 |
| 固定资产 | 962,614.90 | 849,156.47 | 802,763.71 |
| 在建工程 | 86,923.86 | 128,099.10 | 97,305.32 |

| | | | |
|----------------|---------------------|---------------------|---------------------|
| 工程物资 | 73.75 | 90.63 | 1,260.45 |
| 固定资产清理 | 2,144.64 | - | - |
| 无形资产 | 70,955.92 | 51,784.03 | 52,770.56 |
| 递延所得税资产 | 10,842.38 | 8,975.04 | 2,093.66 |
| 非流动资产合计 | 1,138,280.36 | 1,040,147.04 | 957,696.02 |
| 资产总计 | 1,692,399.61 | 1,449,975.59 | 1,366,965.63 |

单位：万元

| 负债和所有者权益 | 2009年9月30日 | 2008年12月31日 | 2007年12月31日 |
|-------------------|---------------------|---------------------|---------------------|
| 流动负债： | | | |
| 短期借款 | 357,616.38 | 245,059.26 | 234,810.36 |
| 交易性金融负债 | 876.95 | 89,774.72 | 75,652.22 |
| 应付票据 | 19,774.40 | 48,792.12 | 25,146.29 |
| 应付账款 | 154,538.37 | 106,757.37 | 151,921.67 |
| 预收款项 | 54,876.64 | 66,976.13 | 109,796.90 |
| 应付职工薪酬 | 10,501.22 | 7,792.40 | 7,273.27 |
| 应交税费 | -4,918.25 | -17,002.42 | -861.46 |
| 应付利息 | 1,077.10 | 1,488.39 | 1,827.98 |
| 其他应付款 | 8,693.50 | 10,555.28 | 7,434.71 |
| 一年内到期的非流动负债 | 101,010.87 | 83,191.50 | 60,000.00 |
| 其他流动负债 | 4,892.82 | 3,811.64 | 2,001.76 |
| 流动负债合计 | 708,940.00 | 647,196.40 | 675,003.71 |
| 非流动负债： | | | |
| 长期借款 | 254,542.28 | 342,472.87 | 338,609.20 |
| 预计负债 | 633.79 | 14,322.54 | 592.25 |
| 长期应付款 | 248,258.93 | | |
| 其他非流动负债 | 4,859.46 | 3,329.50 | 1,466.26 |
| 非流动负债合计 | 508,294.45 | 360,124.91 | 340,667.72 |
| 负债合计 | 1,217,234.45 | 1,007,321.31 | 1,015,671.43 |
| 所有者权益： | | | |
| 实收资本 | 185,000.00 | 185,000.00 | 185,000.00 |
| 资本公积 | 285.42 | 285.42 | 285.42 |
| 专项储备 | 3,105.80 | 1,639.74 | 2,030.06 |
| 盈余公积 | 44,900.22 | 44,900.22 | 37,941.27 |
| 未分配利润 | 241,020.51 | 210,012.19 | 125,310.27 |
| 外币报表折算差额 | -425.51 | -435.31 | -238.18 |
| 归属于母公司所有者权益合计 | 473,886.44 | 441,402.25 | 350,328.84 |
| 少数股东权益 | 1,278.73 | 1,252.02 | 965.37 |
| 股东权益合计 | 475,165.17 | 442,654.27 | 351,294.21 |
| 负债和所有者权益总计 | 1,692,399.61 | 1,449,975.59 | 1,366,965.63 |

(三) 合并利润表

单位：万元

| 项 目 | 2009年1-9月 | 2008年度 | 2007年度 |
|----------------------------|--------------|--------------|--------------|
| 一、营业总收入 | 1,016,328.00 | 2,092,819.47 | 1,385,829.69 |
| 其中：营业收入 | 1,016,328.00 | 2,092,819.47 | 1,385,829.69 |
| 二、营业总成本 | 984,592.95 | 2,014,504.98 | 1,230,995.75 |
| 其中：营业成本 | 902,641.25 | 1,856,935.52 | 1,117,538.68 |
| 营业税金及附加 | 3,344.26 | 22,554.52 | 12,890.57 |
| 销售费用 | 8,462.50 | 17,538.60 | 12,041.43 |
| 管理费用 | 35,025.32 | 46,317.20 | 40,730.54 |
| 财务费用 | 34,024.83 | 60,807.32 | 44,720.88 |
| 资产减值损失 | 1,094.80 | 10,351.81 | 3,073.65 |
| 加：公允价值变动收益（损失以“-”号填列） | -876.95 | - | - |
| 投资收益（损失以“-”号填列） | 178.77 | 577.84 | 385.29 |
| 三、营业利润（亏损以“-”号填列） | 31,036.87 | 78,892.32 | 155,219.22 |
| 加：营业外收入 | 2,674.36 | 37,061.22 | 2,421.88 |
| 减：营业外支出 | 1,779.51 | 15,414.05 | 4,060.06 |
| 其中：非流动资产处置损失 | 144.41 | 1,092.27 | - |
| 四、利润总额（亏损总额以“-”号填列） | 31,931.72 | 100,539.49 | 153,581.05 |
| 减：所得税费用 | 896.69 | 8,176.55 | 2,015.62 |
| 五、净利润（净亏损以“-”号填列） | 31,035.03 | 92,362.94 | 151,565.43 |
| 归属于母公司所有者的净利润 | 31,008.32 | 91,657.87 | 151,112.23 |
| 少数股东损益 | 26.71 | 705.07 | 453.20 |

二、 本公司备考财务报表

江苏天衡对本次交易完成后南钢股份 2008 年、2009 年 1-9 月的备考财务报表进行了审计，并出具了标准无保留意见的审计报告（天衡审字（2009）831 号）。南钢股份最近一年一期的备考合并财务报表如下：

(一) 财务报表编制基础

南钢股份备考财务报表是假设南钢股份向特定对象发行股份收购资产方案

完成后所确定的公司架构为前提，并假定这一架构在报告期期初（即 2008 年 1 月 1 日）已经存在，且在报告期内未发生重大变化，以此假定的公司架构为会计主体编制而成。

根据《企业会计准则第 20 号—企业合并》的有关规定，南钢股份通过发行股份合并南京钢联持有的南钢发展 100% 股权，属于同一控制下的企业合并，合并中取得的可辨认资产和负债按照被合并方账面价值计量。

（二）备考合并资产负债表

单位：万元

| 资 产 | 2009 年 9 月 30 日 | 2008 年 12 月 31 日 |
|----------------|---------------------|---------------------|
| 流动资产： | | |
| 货币资金 | 394,115.42 | 241,068.49 |
| 应收票据 | 286,964.28 | 142,692.05 |
| 应收账款 | 39,525.53 | 65,385.61 |
| 预付款项 | 101,918.66 | 37,634.07 |
| 其他应收款 | 8,065.76 | 9,638.85 |
| 存货 | 497,598.44 | 545,482.53 |
| 其他流动资产 | 12,522.63 | 10,403.13 |
| 流动资产合计 | 1,340,710.72 | 1,052,304.74 |
| 非流动资产： | | |
| 持有至到期投资 | 1,152.09 | - |
| 长期股权投资 | 12,147.80 | 10,616.78 |
| 固定资产 | 1,303,731.17 | 1,210,465.96 |
| 在建工程 | 114,310.32 | 140,153.16 |
| 工程物资 | 73.75 | 90.63 |
| 固定资产清理 | 2,144.64 | - |
| 无形资产 | 70,958.32 | 51,786.79 |
| 递延所得税资产 | 27,319.70 | 27,845.84 |
| 非流动资产合计 | 1,531,837.80 | 1,440,959.15 |
| 资产总计 | 2,872,548.52 | 2,493,263.89 |

单位：万元

| 负债和股东权益 | 2009 年 9 月 30 日 | 2008 年 12 月 31 日 |
|--------------|-----------------|------------------|
| 流动负债： | | |
| 短期借款 | 586,616.38 | 476,059.26 |

| | | |
|------------------|---------------------|---------------------|
| 交易性金融负债 | 876.95 | 89,774.72 |
| 应付票据 | 257,528.98 | 159,748.20 |
| 应付账款 | 259,264.61 | 238,303.67 |
| 预收款项 | 160,119.43 | 163,087.33 |
| 应付职工薪酬 | 30,096.41 | 25,842.61 |
| 应交税费 | -8,073.04 | -30,043.46 |
| 应付利息 | 1,418.70 | 2,421.57 |
| 其他应付款 | 12,482.60 | 13,669.85 |
| 一年内到期的非流动负债 | 130,002.28 | 88,191.50 |
| 其他流动负债 | 17,999.40 | 12,921.36 |
| 流动负债合计 | 1,448,332.69 | 1,239,976.62 |
| 非流动负债： | | |
| 长期借款 | 254,542.28 | 371,470.43 |
| 预计负债 | 633.79 | 633.79 |
| 长期应付款 | 248,258.93 | |
| 其他非流动负债 | 5,235.46 | 3,752.50 |
| 非流动负债合计 | 508,670.45 | 375,856.71 |
| 负债合计 | 1,957,003.14 | 1,615,833.33 |
| 股东权益： | | |
| 股本 | 385,483.64 | 385,483.64 |
| 资本公积 | 297,991.16 | 298,041.16 |
| 专项储备 | 3,385.71 | 1,799.22 |
| 盈余公积 | 65,235.26 | 65,235.26 |
| 未分配利润 | 162,596.38 | 126,054.56 |
| 外币报表折算差额 | -425.51 | -435.31 |
| 归属于母公司所有者权益合计 | 914,266.65 | 876,178.54 |
| 少数股东权益 | 1,278.73 | 1,252.02 |
| 股东权益合计 | 915,545.38 | 877,430.56 |
| 负债和股东权益总计 | 2,872,548.52 | 2,493,263.89 |

(三) 备考合并利润表

单位：万元

| 项 目 | 2009年1-9月 | 2008年度 |
|----------------|---------------------|---------------------|
| 一、营业总收入 | 1,801,602.99 | 3,079,236.21 |
| 其中：营业收入 | 1,801,602.99 | 3,079,236.21 |
| 二、营业总成本 | 1,758,537.43 | 2,999,509.57 |
| 其中：营业成本 | 1,634,824.66 | 2,718,421.07 |
| 营业税金及附加 | 8,820.90 | 31,860.12 |
| 销售费用 | 18,549.04 | 34,824.13 |

| | | |
|----------------------------|------------------|-------------------|
| 管理费用 | 49,905.13 | 64,704.32 |
| 财务费用 | 43,647.23 | 82,228.54 |
| 资产减值损失 | 2,790.48 | 67,471.41 |
| 加：公允价值变动收益（损失以“-”号填列） | -876.95 | - |
| 投资收益（损失以“-”号填列） | 235.56 | 579.89 |
| 三、营业利润（亏损以“-”号填列） | 42,424.17 | 80,306.52 |
| 加：营业外收入 | 4,506.06 | 39,964.35 |
| 减：营业外支出 | 1,974.84 | 2,616.36 |
| 四、利润总额（亏损总额以“-”号填列） | 44,955.39 | 117,654.51 |
| 减：所得税费用 | 1,647.61 | 11,072.31 |
| 五、净利润（净亏损以“-”号填列） | 43,307.77 | 106,582.19 |
| 归属于母公司所有者的净利润 | 43,281.07 | 105,877.13 |
| 少数股东损益 | 26.71 | 705.07 |

三、目标资产盈利预测

江苏天衡对本次交易目标资产南钢发展 2009 年、2010 年盈利预测表进行了审核，并出具了审核报告（天衡专字（2009）380 号）。南钢发展 2009 年、2010 年盈利预测表如下：

（一）财务报表编制基础

南钢发展 2009 年、2010 年盈利预测表是以业经审计的 2008 年和 2009 年 1-9 月已实现的经营业绩为基础，根据国家宏观经济政策，结合 2009 年和 2010 年经营计划、投资计划、生产计划等相关资料，以及各项生产、技术条件，考虑市场销售和业务拓展计划，本着谨慎性原则及下列各项基本假设的前提下编制的。编制盈利预测时所采用的会计政策及会计估计遵循了国家现行的法律、企业会计准则的规定，在各重要方面均与南钢发展采用的会计政策一致。该盈利预测未计算不确定的非经常性项目对公司获利能力的影响。

（二）盈利预测的基本假设

1、盈利预测期间，南钢发展所遵循的我国现行法律、法规和规章无重大变

化。

2、盈利预测期间，南钢发展所处和业务发生的国家、地区无重大的通货膨胀，社会经济环境无重大变化。

3、盈利预测期间，钢铁行业的发展与中国经济发展能大致保持协调一致，不会出现不可预见的非正常因素对钢铁行业产生非正常冲击。

4、盈利预测期间，南钢发展所遵循的税法、税收政策和执行的税率无重大改变。

5、盈利预测期间，有关银行信贷利率、外汇汇率及国家外贸政策相对稳定。

6、盈利预测期间，南钢发展生产经营所需主要原料、能源及劳务等供应情况及价格在未来期间内不会发生重大波动。

7、盈利预测期间，南钢发展所从事的行业、产品价格和竞争态势等市场状况无重大变化。

8、盈利预测期间，南钢发展各项经营计划和财务预算能够完成，相关资产能够按预期正常发挥效益。

9、盈利预测期间，南钢发展将不会因重大纠纷和诉讼、重大或有事项等对生产经营造成重大不利影响。

10、盈利预测期间，无其他人力不可抗拒因素及不可预见因素造成的重大不利影响。

（三）南钢发展盈利预测表

单位：万元

| 项 目 | 2009 年 | | | 2010 年 预测数 |
|----------------|--------------|----------------|--------------|---------------|
| | 1-9 月 实现数 | 10-12 月 预测数 | 合计 | |
| 一、营业收入 | 1,016,328.00 | 339,361.47 | 1,355,689.47 | 1,706,811.80 |
| 减：营业成本 | 902,641.25 | 298,304.58 | 1,200,945.83 | 1,491,938.65 |
| 营业税金及附加 | 3,344.26 | 1,648.43 | 4,992.69 | 5,672.16 |
| 营业费用 | 8,462.50 | 3,586.21 | 12,048.71 | 13,406.99 |
| 管理费用 | 35,025.32 | 13,904.77 | 48,930.09 | 51,074.65 |
| 财务费用 | 34,024.83 | 12,548.31 | 46,573.14 | 53,187.22 |
| 资产减值损失 | 1,094.80 | - | 1,094.80 | - |
| 加：公允价值变动收益（损失） | -876.95 | - | -876.95 | - |

| | | | | |
|----------------------------|------------------|-----------------|------------------|------------------|
| 以“-”号填列) | | | | |
| 投资收益(损失以“-”号填列) | 178.77 | 0.85 | 179.62 | 53.53 |
| 二、营业利润(亏损以“-”号填列) | 31,036.86 | 9,370.02 | 40,406.88 | 91,585.66 |
| 加: 营业外收入 | 2,674.36 | - | 2,674.36 | - |
| 减: 营业外支出 | 1,779.51 | 48.20 | 1,827.71 | 237.85 |
| 三、利润总额(亏损总额以“-”号填列) | 31,931.71 | 9,321.82 | 41,253.53 | 91,347.81 |
| 减: 所得税费用 | 896.69 | 1,214.55 | 2,111.24 | 17,724.90 |
| 四、净利润(净亏损以“-”号填列) | 31,035.02 | 8,107.27 | 39,142.29 | 73,622.91 |
| 归属于母公司所有者的净利润 | 31,008.31 | 8,090.62 | 39,098.93 | 73,266.25 |
| 少数股东损益 | 26.71 | 16.65 | 43.36 | 356.66 |

四、 本公司备考盈利预测表

江苏天衡对本公司 2009 年、2010 年备考盈利预测表进行了审核,并出具了审核报告(天衡专字(2009)381号)。南钢股份 2009 年、2010 年备考盈利预测表如下:

(一) 财务报表编制基础

南钢股份编制的 2009 年、2010 年盈利预测是假设南钢股份向特定对象发行股份购买资产申请获得有关审批部门以及重组各方股东大会同意。

南钢股份本次定向发行股份购买南钢发展股权属于企业合并,参与合并的各方包括本公司及南钢发展。由于参与合并的各方在合并前后同受一方最终控制,根据《企业会计准则第 20 号—企业合并》的有关规定,公司通过发行股份合并南钢发展,属于同一控制下的企业合并。2009 年、2010 年盈利预测表包括被合并方在合并前实现的净利润。

该备考盈利预测在上述业经审计的南钢股份 2008 年和 2009 年 1-9 月备考合并财务报表和南钢发展 2009 年、2010 年盈利预测的基础上,根据国家宏观经济政策,结合本公司 2009 年度、2010 年度经营计划、投资计划、生产计划等相关资料,以及各项生产、技术条件,考虑市场销售和业务拓展计划,本着谨慎性原则及下列各项基本假设的前提下模拟编制的。编制合并盈利预测所依据的

会计政策在所有重要方面与本公司编制 2008 年和 2009 年 1-9 月备考合并财务报表所采用的会计政策一致。

（二）盈利预测的基本假设

- 1、盈利预测期间，本公司所遵循的我国现行法律、法规和规章无重大变化。
- 2、盈利预测期间，本公司所处和业务发生的国家、地区无重大的通货膨胀，社会经济环境无重大变化。
- 3、盈利预测期间，钢铁行业的发展与中国经济发展能大致保持协调一致，不会出现不可预见的非正常因素对钢铁行业产生非正常冲击。
- 4、盈利预测期间，本公司所遵循的税法、税收政策和执行的税率无重大改变。
- 5、盈利预测期间，有关银行信贷利率、外汇汇率及国家外贸政策相对稳定。
- 6、盈利预测期间，本公司生产经营所需主要原料、能源及劳务等供应情况及价格在未来期间内不会发生重大波动。
- 7、盈利预测期间，本公司所从事的行业、产品价格和竞争态势等市场状况无重大变化。
- 8、盈利预测期间，本公司各项经营计划和财务预算能够完成，本次非公开发行股份购买的相关资产能够按预期正常发挥效益；
- 9、盈利预测期间，本公司将不会因重大纠纷和诉讼、重大或有事项等对生产经营造成重大不利影响。
- 10、盈利预测期间，无其他人力不可抗拒因素及不可预见因素造成的重大不利影响。

（三）本公司备考盈利预测表

单位：万元

| 项 目 | 2009 年 | | | 2010 年 预测数 |
|--------|--------------|----------------|--------------|---------------|
| | 1-9 月 实现数 | 10-12 月 预测数 | 合计 | |
| 一、营业收入 | 1,801,602.99 | 624,233.23 | 2,425,836.22 | 2,512,572.06 |

| | | | | |
|----------------------------|------------------|------------------|------------------|-------------------|
| 减：营业成本 | 1,634,824.66 | 568,572.60 | 2,203,397.26 | 2,215,727.28 |
| 营业税金及附加 | 8,820.90 | 3,006.56 | 11,827.46 | 7,258.39 |
| 营业费用 | 18,549.04 | 6,491.23 | 25,040.27 | 26,697.58 |
| 管理费用 | 49,905.13 | 19,514.55 | 69,419.68 | 73,229.12 |
| 财务费用 | 43,647.23 | 15,703.20 | 59,350.43 | 72,951.29 |
| 资产减值损失 | 2,790.48 | - | 2,790.48 | - |
| 加：公允价值变动收益（损失以“-”号填列） | -876.95 | - | -876.95 | - |
| 投资收益（损失以“-”号填列） | 235.56 | 0.85 | 236.41 | 53.53 |
| 二、营业利润（亏损以“-”号填列） | 42,424.18 | 10,945.94 | 53,370.10 | 116,761.93 |
| 加：营业外收入 | 4,506.06 | - | 4,506.06 | - |
| 减：营业外支出 | 1,974.84 | 78.20 | 2,053.04 | 293.75 |
| 其中：非流动资产处置损失 | 154.43 | - | 154.43 | - |
| 三、利润总额（亏损总额以“-”号填列） | 44,955.38 | 10,867.74 | 55,823.12 | 116,468.18 |
| 减：所得税费用 | 1,647.61 | 1,619.13 | 3,266.74 | 23,936.33 |
| 四、净利润（净亏损以“-”号填列） | 43,307.77 | 9,248.61 | 52,556.38 | 92,531.85 |
| 归属于母公司所有者的净利润 | 43,281.06 | 9,231.96 | 52,513.03 | 92,175.19 |
| 少数股东损益 | 26.71 | 16.65 | 43.36 | 356.66 |

第九章 备查文件及备查地点

一、 备查文件

- 1、 《南京钢铁股份有限公司第四届董事会第五次会议决议》
- 2、 《南京钢铁股份有限公司第四届董事会第八次会议决议》
- 3、 《南京钢铁股份有限公司独立董事关于向特定对象发行股份购买资产暨关联交易的专项意见》
- 4、 《南京南钢产业发展有限公司财务报表审计报告》（天衡审字（2009）830号）
- 5、 《南京钢铁股份有限公司2008年、2009年1-9月备考合并财务报表审计报告》（天衡审字（2009）831号）
- 6、 《南京钢铁股份有限公司2009年1-9月财务报表审计报告》（天衡审字（2009）832号）
- 7、 《南京南钢产业发展有限公司盈利预测审核报告》（天衡专字（2009）380号）
- 8、 《南京钢铁股份有限公司盈利预测审核报告》（天衡专字（2009）381号）
- 9、 《南京南钢产业发展有限公司整体资产评估项目企业价值评估报告》（沪东洲资评报字第DZ090550024号）
- 10、 《安徽金安矿业有限公司草楼铁矿采矿权评估报告书》（汇贤达矿评报字[2009]第13号）
- 11、 《国泰君安证券股份有限公司关于南京钢铁股份有限公司向特定对象发行股份购买资产暨关联交易之独立财务顾问报告》
- 12、 《上海市瑛明律师事务所关于南京钢铁股份有限公司发行股份购买资产之重大资产重组暨关联交易的法律意见书》（瑛明法字SHE2009第065号）
- 13、 《关于南京钢铁股份有限公司向特定对象南京南钢钢铁联合有限公司发行股份购买资产协议》
- 14、 《关于南京钢铁股份有限公司向特定对象南京南钢钢铁联合有限公司

发行股份购买资产协议之盈利补偿协议》

15、《南京钢铁股份有限公司向特定对象发行股份购买资产暨关联交易报告书》

二、 备查地点

投资者可在下列地点查阅本报告书摘要和有关备查文件：

南京钢铁股份有限公司

联系人：蔡拥政、张涛

联系地址：南京市六合区大厂卸甲甸

联系电话：025-57056780

传真：025-57052184

（本页无正文，仅为《南京钢铁股份有限公司向特定对象发行股份购买资产暨关联交易报告书摘要》之签署页）

法定代表人：

杨思明

南京钢铁股份有限公司

2009年11月20日