

## 时代的定格

影视城以上世纪三、四十年代关东建筑为主，  
浓郁的关东特色的山东大院，  
中式传统的东北四合院王家大院，  
焦东半岛典型的焦家大院，  
日式风格的幸福大院，  
贫民的棚户区罗式圈子，  
警察署、宪兵队、酒馆、商铺老街等建筑群。  
电视剧《闯关东中篇》、《小姨多鹤》、  
《婆婆来了》、电影《风声》等场景拍摄地。



(图片由一起游网友 @走过大地 提供)

## 目录 · content

### 简介

城内仿照当年老沈阳中街、太原街、北市场、南市场等地的特色建筑，店铺面貌，内部包括茶楼、酒店、客栈、戏园子等众多清末民初店铺的古城式建筑群落。

### 门票信息

散客人群 社会团体 半价人群 免票人群

### 景区详情

鼓楼和城门 晋阳会馆 四国风情一条街 恒昌游乐场  
贝勒府 杂八地儿 清水池塘 钱庄银号 奉天保安片子院  
新时报报馆 普云楼 艳乐书院 大观茶园 吉顺丝房



(图片由一起游网友 @littlemouse 提供)

### 交通

飞机 火车 汽车 公交车 出租车

### 住宿

沈阳北站附近住宿 沈阳中街附近住宿

### 娱乐

盛京灯会 关东庙会

### 美食

影视城美食 大快朵颐的品尝地道的小吃摊  
沈阳美食 李连贵熏肉大饼 老边饺子 朝鲜族美食

### 贴士

旅游时间的选择 饮食 交通 药品 穿着  
购物 关东影视城 西塔商圈 五爱市场

### 其他信息

相关游记 相关攻略 加入我们

## 影视城简介

关东影视城位于沈阳棋盘山国际风景旅游开发区内，是著名表演艺术家赵本山先生出资建造的，集影视拍摄、旅游观光、文化教育、实体经营为一体，是国内唯一一座展现 20 世纪初期关东风貌的大型影视城。

关东影视城内多为砖木结构建筑，而复原的古建筑多为经营性店铺。城内仿照当年老沈阳中街、太原街、北市场、南市场等地的特色建筑，店铺面貌，内部包括茶楼、酒店、客栈、戏园子等众多清末民初店铺的古城式建筑群落。

### 一起游小贴士

1) 沈阳关东影视城门口附近有园区平面图，城内有美食售货处示意图。看的时候最好别以街道区分来记忆建筑。因为两张图的街路名称标注的都不一样。比如美食售货处示意图上把东西穿过鼓楼的路叫“中央路”，但园平面图上却写着“小西路”。一般都把鼓楼作为中心，然后四散观赏或者按照园区标注的旅游路线去游览，这样可能更方便一些。

2) 建议选择法定假日或关东影视城有重大活动的时间去，尽管可能饱受拥挤之苦，但会有相关民俗再现等表演，更能让游客体会到曾经的关东风情。尤其是春节期间，很值得去。



(图片由一起游网友 @littlemouse 提供)



(图片由一起游网友 @littlemouse 提供)

## 门票信息

**散客人群** 成人票 (旺季 68 元) 年卡 120 元

关东影视城门票可享受以下项目:

- 1) 含棋盘山景区第一门票，可免费观赏棋盘山景区内冰雕雪雕。
- 2) 在影城内可免费观赏“盛京灯会·关东庙会”各式彩灯、街景表演、室内演艺活动、庙会祈福活动及每逢节日的法会活动。

### 社会团体

20 人以上 (8 折优惠) 55 元, 30-50 人 (7.5 折优惠) 51 元, 50 人以上 (7 折优惠) 48 元/人免票人群

**半价人群** 学生 (持学生证), 60-70 周岁老年人 (持老年证)

### 免票人群

现役军人 (持军人证, 不用着装)、部队离休老干部 (需持相关证明, 例如部队出具的证明)、残疾人 (持残疾证)、1.3 米以下儿童、70 周岁以上老年人 (本人持老年证或者身份证)

# 交通

## 飞机

关东影视城位于沈阳,因此想要乘坐飞机前往,可以到沈阳桃仙国际机场,之后选择其他工具前往影视城。

## 机场交通

### 机场大巴

**路线** 桃仙机场 - 北方航空城 (展览馆、沈阳北站、中街) - 马路湾东宇大厦 (沈阳站、太原街)。

**发车时间** 桃仙机场大巴发车时间由航班抵港时间确定,从每天第一班到达起至最后一班航班结束,均有巴士专线发往市内。马路湾(中华路117号)6:00 - 18:00 发车,整点及半点发车,直达机场候机大厅,票价15元。在马路湾乘坐168路公交到终点站,再步行至关东影视城即可。

### 机场与长途客运站之间的交通

乘328路(新城子-马路湾)公车经16站到马路湾,大约40分钟左右;然后乘机场巴士直达机场。

## 火车

沈阳主要火车站是沈阳站和沈阳北站。沈阳站离沈阳的商业区比较近,比北站繁华。沈阳站的始发车或途径火车大多数为辽宁省内或是距离辽宁省比较近的地区的列车。沈阳北站位于辽宁省沈阳市沈河区北站路,是东北地区最大的铁路客运站、中国五大铁路交通枢纽之一。

**沈阳站 → 关东影视城 (换乘较少)** 乘坐沈抚二号线到沈阳农业大学站下,乘坐168路南到秀湖广场站下,再步行至关东影视城。

**沈阳北站 → 关东影视城** 乘坐南北两线168路公交车到达终点站,步行至关东影视城。

## 汽车

沈阳市主要的客运站如下:沈河区的辽宁省快速汽车客运站和沈阳北站长途汽车客运站;皇姑屯区有沈阳长途客运总站;和平区有沈阳长途客运南站以及铁西区的沈阳长途客运西站等。

### 辽宁省快速汽车客运站 → 关东影视城

在敬宾街站乘坐168路北到秀湖广场站下,然后步行前往关东影视城。

在沈阳北站乘坐沈抚三号线到沈阳农业大学站下,换乘168路南到秀湖广场站下,然后步行前往关东影视城。

## >> 查看沈阳特价机票

### 沈阳北站长途汽车站 → 关东影视城

在省高法院站乘坐168路北到秀湖广场站下,然后步行至关东影视城。

在惠工广场站乘坐105路至横街站下,换乘168路北到秀湖广场站下,然后步行至关东影视城。

## 公交 (直达关东影视城)

马路湾、沈阳北站乘坐南北两线168路公交车到达终点站,步行至关东影视城。

小津桥乘坐384路公交车直达棋盘山风景区,然后步行至关东影视城。

**一起游提醒** 沈阳晚间公交车末班车的时间较早,最早的晚上6:00左右就没车了,大部分公交车会在晚上7:00左右停止运营。

## 出租车

沈阳市出租车的车型大部分为桑塔纳和捷达。夏季空调车的价格与夜间车价格相同。白天起步价8元/3公里,之后1.82元/公里,超15公里后2.7元/公里。

晚上22:00以后起步价9元/3公里,之后2元/公里,超15公里后2.94元/公里。

更多交通信息请查看沈阳旅游攻略



[返回目录](#) [我要纠错](#)



## 景区详情

进入影视城，时间仿佛已经倒流，一种上个世纪二三十年代清末明初的生活气息扑面而来，如同穿越了历史，返回了时间隧道，身临其境，置身于那个年代的岁月中。

### 鼓楼和城门

城门整体建筑仿造了老沈阳城“八门八关”的模式。从沈阳关东影视城的城门进入，就能看见鼓楼。登上城墙和鼓楼可以俯瞰整个影视城的。

### 晋阳会馆

会馆内部举架高 14 米，上有七架梁，装饰雕刻十分精美讲究，设有散台、包间和戏台。

### 四国风情一条街

四国风情一条街是从城门进入东行右侧后的第一条街，有中国、日本、俄罗斯和法国四国的特色建筑。



(图片由一起游网友 @littlemouse 提供)



(图片由一起游网友 @littlemouse 提供)

著名表演艺术家赵本山的力作《关东大先生》，是关东影视城的开篇之作。之后，以《闯关东》续集为代表的十几部影视作品在此拍摄。

### 恒昌游乐场

恒昌游乐场位于鼓楼东行，横在街前的欧式二层楼就是，是当年沈阳城内最大、最豪华的赌场，一层是散台，二层是包间。

### 杂八地儿

磨剪子抢菜刀的、看相算卦的、点痞子的、拉脚的、卖布的、唱曲的、卖功夫茶的、擦皮鞋的……一个个既古老又鲜活的面孔出现在关东影视城内，游客们仿佛走过时空隧道，回到了过去的老北市“杂八地儿”。

城内东北部的“杂八地儿”，是上个世纪沈阳城内最热闹、最繁华也是最混乱的地方，主要展现当年的北市场，标志性建筑是南北两座牌楼，以中小店铺（茶庄、当铺、饭馆）、商号为主。

关东影视城老北市“杂八地儿”风情展演，还原了沈阳老北市“杂八地儿”的旧日风貌，唤起了老沈阳人的难忘记忆，给年轻人则带来了惊喜和好奇。进行老北市“杂八地儿”风情展演的一百余名艺人都来自盛京民族民间艺术团。

### 清水池塘

清水吃糖位于关东影视城出口东侧，是 1920 年在北市场内极富盛名的一家澡堂子，内设有男浴、女浴和两个包间。



(图片由一起游网友 @littlemouse 提供)

## 贝勒府

贝勒府位于影视城东南角，按照清代贝勒居住的府邸特点修建，有三进院，后花园，整体建筑为木质结构，青砖砌筑。

## 钱庄银号

散播在园区四处的钱庄是老沈阳城金融业发展的象征，代表沈阳金融业的凋敝与壮盛。

## 艳乐书院

旧址位于太原街，原名艳乐书馆，世上世纪沈阳城内的一等青楼。该青楼内的须眉不但样貌端庄，更是琴、棋、书、画样样精晓。艳乐书院共两层，其内房间大小，规格花色均遵循女子身份品级装修。

## 奉天保安片子院

新址位于北市场，是近日沈阳北市场干部电影院的前身，但比原建筑略高，期内是一个大型室内照像棚。

## 新时报报馆

原“盛京报馆”，因在 1906 年举办了一次青楼女子选秀著名。

## 奉天邮局

旧址位于沈阳与平区，现为北市邮局，是中西合璧式的修筑，创建于 1927 年。

## 大观茶园

新址位于北市场，是来日诰日辽宁青年戏院的前身，是中国评剧的发祥地，这里是昔时沈阳城内最火的“奉天落子”场。

## 吉顺丝房

吉顺洪又名吉顺丝房，新址位于中街，是当初中街一家大型的百货市廛，因大多数在日本大阪进货，以是被当初的不少日自身熟知。

## 普云楼

普云楼是沈阳有记载的第一家烤鸭店，1930 年建于沈阳北市场。创始人是原进奎和王登来，距今已有 80 多年的历史了，后来改名为新味斋，也便是现在沈阳人熟知的原味斋烤鸭店的前身。

除以上的主要建筑外，园区内还有得多经典的老修筑和老字号的商号，如内宾生鞋店、俄罗斯风情酒店、悦来货仓、振北镖局、关帝庙等多处



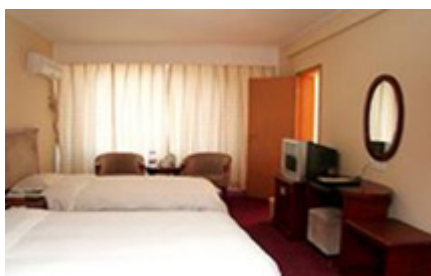
(图片由一起游网友 @littlemouse 提供)

# 住宿

沈阳北站 ( → [查看沈阳北站附近住宿](#) → [查看沈阳特价酒店](#) )

在沈阳北站有 168 路南北两线的公交可以直达关东影视城，因此住在这里比较方便。

## 沈阳邮政大厦



房型	同程价
B 型标准间	188 元
A 型标间大床	198 元

>> [立即预订](#)

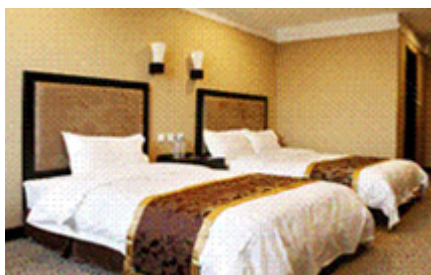
>> [查看沈阳北站附近所有酒店](#)

[133fapnd789] 酒店的条件基本满意，最满意的还是酒店的位置，乘坐汽车或火车都非常方便。

[138qyazi077] 交通相当便利。出行比较方便。住的还可以。

→ [查看 117 条酒店点评](#)

## 沈阳华美豪庭大酒店



房型	同程价
高级大床房	198 元
高级双人房	218 元

>> [立即预订](#)

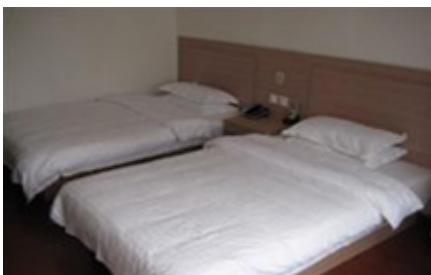
>> [查看沈阳北站附近所有酒店](#)

[15502amljpc] 该酒店卫生条件很好，环境也是一样的好。让我和女儿在这个异乡的城市感到了家的感觉。

[gchj\_0610] 真的不错，有停车场，干净、漂亮。有机会还会入住！

→ [查看 20 条酒店点评](#)

## 沈阳瑞心快捷酒店 (龙源店)



房型	同程价
标准间 B	158 元
标准间 A	178 元

>> [立即预订](#)

>> [查看沈阳北站附近所有酒店](#)

[tian0bian] 环境不错。值得推荐。房间比较干净，早饭也比较丰盛。

[dayong4802] 替家人定的，交通便利，已经不是第一次入住了，挺好的，另外同程的服务一如既往的好。

→ [查看 10 条酒店点评](#)



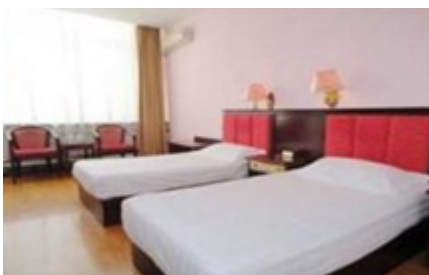
## 沈阳中街 ( → [查看沈阳中街附近住宿](#) → [查看沈阳特价酒店](#) )

这里是沈阳的市中心，交通很方便。

晚上可以去附近的刘老根大舞台看表演，说不定还能遇到本山大叔呢。

**食** 由于是市中心的商业街，沈阳特色小吃这里都有。

### 沈阳熙伦宾馆



房型	同程价
标准单人房	148 元
标准双人房	158 元

>> [立即预订](#)

>> [查看沈阳中街附近所有酒店](#)

[13905aebhnw] 很好 很不错的地理位置也很好 离刘老根大舞台、故宫都很近。

[kfghry] 离故宫很近 位置较好，地处繁华街段。

→ [查看 117 条酒店点评](#)

### 沈阳莫泰 168 连锁酒店 (中街店)



房型	同程价
特惠大床房	113 元
特惠双人房	113 元

>> [立即预订](#)

>> [查看沈阳北站附近所有酒店](#)

[15004owdvjm] 位置很棒，酒店环境很好，客房非常多。楼下快餐 24 小时的。推荐的酒店。

[小、骨头] 大大的落地窗很不错，价钱很合理。

→ [查看 20 条酒店点评](#)

### 沈阳布丁酒店连锁 (故宫中街店)



房型	同程价
大床房 B	123 元
大床房 C	132 元

>> [立即预订](#)

>> [查看沈阳北站附近所有酒店](#)

[18698fbacae] 环境非常好，很干净，设施很齐全，地点又不错。

[小斌无敌] 地理位置很好，离故宫中街都很近。而且宾馆的环境也很好，不收押金，很适合大学生入住！！

→ [查看 10 条酒店点评](#)

# 娱乐

## 盛京灯会、关东庙会

**时间** 一般是大年初二至正月十六

**盛京灯会**一般会在原有传统彩灯的基础上，加入冰灯的元素，让城内建筑与冰灯之间相互结合；园区内房屋将采用 LED 线性装饰，在夜间勾勒出影视城色彩斑驳的轮廓，激光的加入将会使得夜间的影视城更具变幻魅力，营造出银色的幻想之城；正月十五传统灯饰仍以红色为基调，配以闪闪的霓虹灯，在寒冷冬日带给人暖暖的感觉。

**关东庙会**会和盛京灯会结合起来，以东北特有的民俗习惯，喜迎春节的来临，通过对一系列的展示烘托出浓厚的春节气息，配以地道的小吃街、各类民俗纪念品销售等内容，营造出老北市人民安居乐业，家和万事兴的生活状态。



(图片由一起游网友 @littlemouse 提供)

# 美食

影视城内的街上会有一些地道的小吃摊，如果幸运遇到美食节的话，可以大快朵颐的品尝这里的特色美食。此外，景区内还有张记面馆、鸡鸭店等吃饭的地方。

## 沈阳美食

### 李连贵熏肉大饼

店里主要经营酱肉、大饼和酒类。熏肉肥而不腻，瘦而不柴，熏香浓，香泽红；大饼色黄清香，里软外酥层次多。

### 老边饺子

沈阳特殊风味，边家饺子因肉馅是煸炒过的，所以叫煸馅饺子，风味独特，并以水煸馅蒸饺闻名遐迩。同时，按季节变化和人们口味爱好，配入应时蔬菜制成的菜馅。另外用精粉掺入适量熟猪油开水烫拌和制剂皮。这样能使剂皮柔软、筋道、透明。老边饺子除蒸煮外，还可烘烤、煎炸。



(图片由一起游网友 @littlemouse 提供)

### 那家馆白肉血肠

由满族那氏家族首创，用肥猪五花硬肋，加白水、调料煮透。将新鲜猪血加水和调料，灌入新猪肠内，扎紧两头煮熟。食用时，将白肉血肠蘸蒜泥、韭花酱或辣椒油等调料。

### 朝鲜族美食

#### 西塔大冷面

朝鲜族特色风味，是现压冷面，用料为面粉加淀粉和成，现挤现压在沸水中，捞起配上特殊熬制的冷面汤，由个人口味，洒上特制的辣椒粉。

#### 朝鲜族打糕

用浸泡蒸熟的糯米，放在案板上用木槌打成年糕状，中间夹豆沙馅，加上白糖制成，香甜可口。

更多美食信息请查看沈阳旅游攻略



[返回目录](#) [我要纠错](#)



## 贴士

### 旅游时间的选择

最好选择法定节假日或者关东影视城有重大活动的时间去,虽然可能饱受拥挤之苦,但能看到相关民俗再现和演员的表演,更能体会到曾经的关东风情,尤其是春节期间,很值得去。

### 饮食

对冬季旅游者来说,蛋白质、碳水化合物和脂肪三大营养素以及矿物质、维生素的摄取量都要超过平常。这时多吃一些瘦肉类、蛋类、鲜鱼、豆制品以及动物肝脏等,对补充人体热量很有好处。

### 购物

#### 关东影视城

在游玩关东影视城时,城内的街上会有小摊铺,可以买一些纪念品,以及城内有古董一条街,对古玩意儿比较感兴趣的驴友,可以去逛逛。

#### 沈阳购物地

西塔商圈到处都能感受到朝鲜族的文化:建筑是朝鲜式的,路牌是中朝双语的,各个营业场所的指示牌标有朝鲜语,餐厅、超市、百货公司的工作人员几乎都会说朝鲜语,所以不管游客是朝鲜人还是中国人,都不需要担心语言听不懂的问题。另外,在这里可以买到具有民族特色和异国风情的物品。

沈阳有名的五爱市场,商铺打烊特别早,要逛最好在 3 点之前。

### 交通

地铁 1、2 号线很便捷,几乎将沈阳所有知名景点全连在一起了。如果时间不紧,也可试试乘坐公交车。中街地带的交通很方便,且环路公交车一直开到晚上 11 点。

### 药品

沈阳冬季室内室外的温差很大,可带一些预防感冒的药。

### 穿着

春秋来沈阳旅游可以穿轻便衣着,如夹克衫、羊毛衫、套装等;夏季较炎热,可穿单衣。冬天要穿羽绒服之类的衣物,从头武装到脚。尤其是年老体弱者,更要注意做好防寒防冻工作。



(图片由一起游网友 @littlemouse 提供)

## 周边相关攻略



## 相关游记

### 创关东

2012-3-4 作者：湖光虾影

跟全国各地兴建的影视基地一样，复古的建筑物，山寨着过往的历史。今天，这里正在拍摄肥皂剧，估计算是抗日题材，女主角肯定不是芳林嫂那样的农民，否则皮肤不该抹得那么白。倒是群众演员原汁原味，肯定是失地农民，颇有几分沧桑感。扮相最像的要数嫣红书院那位躲我镜头的失足妇女，唉，没抓拍清楚。门口那位卖冰糖葫芦的老者可不是演员，生活本来就是这样的……[\[查看全文\]](#)



### 闯关东影视基地游记

2011-6-5 作者：15566nqsrvx

整个的建筑风格，是以上世纪三、四十年代关东建筑为主，有浓郁的关东特色的山东大院，也有中式传统的东北四合院王家大院，焦东半岛典型的焦家大院，日式风格的幸福大院，还有贫民的棚户区罗式圈子，以及警察署、宪兵队、酒馆、商铺老街等相关建筑群组成……与此同时，由于闯关东影视基地独特的建筑风格和民俗特点，也吸引了越来越多的摄影爱好者前来采风……[\[查看全文\]](#)



## 加入我们

一起游微信



我们会在微信中为您推荐最新鲜的旅游资讯

同程旅游客户端



同程旅游客户端将为您提供手机预订产品服务，同时您可在手机上查看旅游攻略