

目录

1 软件简介	3
1.1 功能概述	3
2 首页	3
3 自选	4
3.1 添加自选（搜索）	4
3.2 自选编辑	5
3.3 多股同列	5
3.4 预警	5
4 行情	6
4.1 界面配色	7
4.2 抬头设置	7
4.3 合约详情	7
4.4 K线图	8
4.4.1 高低频率周期切换	8
4.4.2 主副图指标切换	8
4.5 设置指标参数	8
5 交易	9
5.1 登录交易	9
5.1.1 在线时长	9
5.2 交易下单	9
5.2.1 传统	10
5.2.2 三键	12
5.2.3 快买快卖	13
5.3 交易合约	14
5.4 持仓	14
5.5 可撤	15
5.6 委托	16
5.7 成交	17
5.8 条件单	18
5.9 止损止盈	19

6 行权	20
7 自对冲设置	21
8 银期转账	21
9 资金现状	22
10 修改密码	22
11 保证金监控中心结算单	22
12 账号管理	22

博易 APP 使用说明书

1 软件简介

博易 APP 是一款集行情、交易、资讯为一体的移动终端软件，界面简洁、功能齐全。

1.1 功能概述

行情：包括内盘、外盘行情。

交易：包括三键下单、传统下单、条件单、止损止盈、银期转账、行权、结算单查询、修改密码等功能。

2 首页

在首页的最上方是期货公司放置的图文信息，图文信息下方是功能模块按钮，可以点击“添加”进入到功能模块的自定义设置界面。功能按钮区域下方是新闻区域，可以拖动查看更多的新闻内容。



3 自选

登录云认证后，自选默认保存在云端。其它情况则保存在本地。

用户可对自选进行添加、编辑顺序、部分或全选删除等操作。自选支持多股同列，点击合约可进入到该合约的行情主界面。



3.1 添加自选（搜索）

点击搜索图标，进入搜索页面，在最上方的输入框输入代码/拼音/首字母，软件下方就会显示出与之相关合约，点击合约右侧的加号就可以把该合约加入自选。或点击“期货快搜”，依次选择交易所、品种，再点击合约右侧的加号完成添加。

3.2 自选编辑

支持对自选合约进行排序，支持部分或全选后统一删除。

提示：自选列表的默认顺序是按照添加时间排序。

3.3 多股同列

多股同列可同时查看多个自选的分时走势图，点击合约窗口可进入到该合约的行情主界面。

3.4 预警

支持对合约的价格上下限，现手、成交量、持仓量的上限设置预警。在软件打开的情况下，当其中一项设置被触发，软件会自动弹窗提醒，可选择查看行情或进行交易。

设置方法：“我的”——“我的预警”——“预警设置”。

提示：

- 1) 预警功能需要登录云认证账号才能使用，设置后的预警会自动同步到云端。
- 2) 预警添加成功后不能修改，如需修改请在列表中单击选择删除后再重新添加。



提示：预警设置后永久有效，当其中一项条件被触发后，不会再次预警。

4 行情

支持多交易所行情，并根据合约特性进行划分，包括主力合约、上期所、大商所、郑商所、中金所、能源中心；外盘列表则提供多个国外交易所的行情列表数据。点击合约则进入到该合约的行情主界面。

The screenshot shows the '我的行情' (My Market) page in a mobile trading application. The page displays a list of market data for various commodities. Several features are highlighted with callouts:

- 切换页面** (Switch Page): Points to the '我的行情' title.
- 自定义“我的行情”；快捷搜索合约；** (Customize "My Market"; Quick search for contracts): Points to the search icon.
- 左右滑动 切换交易所** (Slide left/right to switch exchange): Points to the exchange selection tabs (主力合约, SHFE-INE, 中金所, 上期所, 大商所).
- 左右滑动 切换字段；点击字段可对合约进行降序或升序。** (Slide left/right to switch fields; Clicking a field can sort contracts in descending or ascending order): Points to the column headers (名称, 最新价, 涨跌, 仓差).
- 长按合约添加自选，快买、快卖。根据期货公司配置情况可能有行情预警、云条件单** (Long-press contract to add to favorites, fast buy, fast sell. Depending on the futures company configuration, there may be market alerts, cloud conditional orders): Points to the '删自选', '快买', and '快卖' buttons.
- 点击可进入该合约的行情分析界面** (Clicking can enter the market analysis interface for this contract): Points to a specific contract entry in the list.

名称	最新价	涨跌	仓差
al1811			
沪铝1812 al1812	14485	-65	8418
沪锌1811 zn1811	22965	540	4512
沪铅1811 pb1811	18010	-155	2212
白银1812 ag1812	3511	0	3822
螺纹钢1901 rb1901	4027	15	50830
橡胶1901 ru1901	12560	-60	4602
沥青1812 bu1812	3802	-18	-18988
热卷1901 hc1901	3946	31	2464
沪镍1811 ni1811	106540	1940	-1782
沪镍1901	106330	2050	142

4.1 界面配色

软件默认的是黑色主题，客户可根据喜好可对客户端进行黑白主题切换。

设置方法：“我的”——“系统设置”——“界面配色”

4.2 抬头设置

支持行情列表抬头字段的增减，可对所选字段进行顺序调整。

设置方法：“我的”——“系统设置”——“行情抬头设置”。

4.3 合约详情

左右键切换列表中的上下合约

合约的最新价、涨跌（幅）、买卖价（量）、持仓、仓差

分时图、不同周期 K 线切换

单指拖动浏览历史数据；
双指实现放大缩小；
双击或右下角按钮，支持切换横屏展示

点击可在常用指标中切换

向上滑动可查看明细、盘口、新闻及 F10

选择交易，进入下单界面

登录交易后可使用，默认 10 秒不成交自动撤单

卖价	22965	20
买价	22960	2
持仓	211440	4512

22965
+540 +2.41%

分时 日K 周K 月K 分钟

1分钟
3分钟
5分钟
15分钟
30分钟
60分钟
120分钟
240分钟

19191
2018-07-11
LON
19340
2018-10-10

明细 盘口 新闻 F10

删除自选 交易 分享 快买 快卖

4.4 K线图

支持多个高低频率周期的切换，提供多个主图指标与副图指标的图形与数据，支持指标参数修改，支持横屏查看K线图。

4.4.1 高低频率周期切换

低频周期支持：日K、周K、月K；

高频周期支持：1分K、3分K、5分K、15分K、30分K、60分K、120分K、240分K。

4.4.2 主副图指标切换

通过点击相应的主图区域或副图区域实现指标间的切换。横屏查看K线图时可通过指标选择框切换指标。默认情况如下：

主图指标支持：MA\BOLL

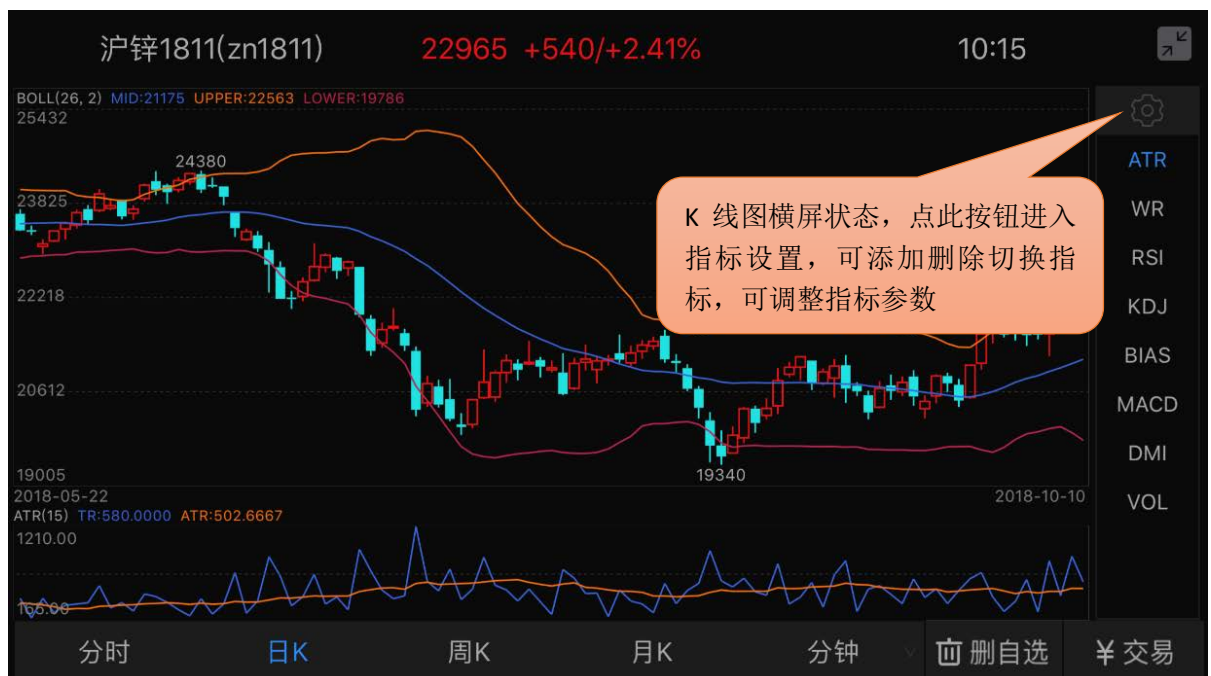
副图指标支持：VOL\DMI\MACD\BIAS\KDJ\RSI\WR\ATR

支持在指标设置中添加更多常用指标。设置方法：“我的”——“系统设置”——“指标设置”——“添加指标”。

4.5 设置指标参数

支持对趋势指标与摆动指标的参数做自定义修改，同时可以恢复指标默认值。

设置方法：“我的”——“系统设置”——“指标设置”。



5 交易

5.1 登录交易

交易登录界面上选择交易服务器、输入资金账号、密码、验证码。首次登录需查看并勾选我已阅读并了解《电子交易风险揭示书》。



5.1.1 在线时长

支持修改无交易操作时保存在线时长：最短 5 分钟，最长 60 分钟。
登录保持的时间若超过设置的时间，交易会 自动退出登录。

5.2 交易下单

下单分为传统、三键、以及快买快卖三种方式。

5.2.1 传统

软件默认启用传统下单方式，支持按开平标志、买卖方向选择下单。

交易参数设置：“我的”——“交易设置”，可修改：下单确认、自动净仓，默认下单数量、下单数量默认加量、默认下单价格、默认拆单手数。

The screenshot shows a mobile trading application interface for '玉米1905' (Corn 1905). The interface includes a top navigation bar with a back arrow, a dropdown menu for account selection (41010932(期货)), and a refresh icon. Below this, the account's equity (1688514), available balance (1672921), and risk level (0.92%) are displayed. The main trading area shows the current price (1970) and volume (9), along with bid and ask prices (1969 and 1769). A '对手价' (Opponent Price) input field is highlighted, with a callout indicating that clicking on it triggers the bottom keyboard. To the right, the maximum buy and sell quantities (776) are shown. The interface also features a '持仓' (Position) section with a table showing the current position for '玉米1905' (1/1 contracts, 1881.0 price, -890.00 profit/loss). At the bottom, there is a '限价' (Limit Order) section with a dropdown menu for order types (限价, 市价, FAK, FOK) and a numeric keypad for price input. A callout points to the keypad, stating that it provides options for limit orders.

切换交易账号

可以进行三键下单设置、银期转账、密码修改、结算单查询等设置

资金账号权益、可用用风险度

显示查可开数量

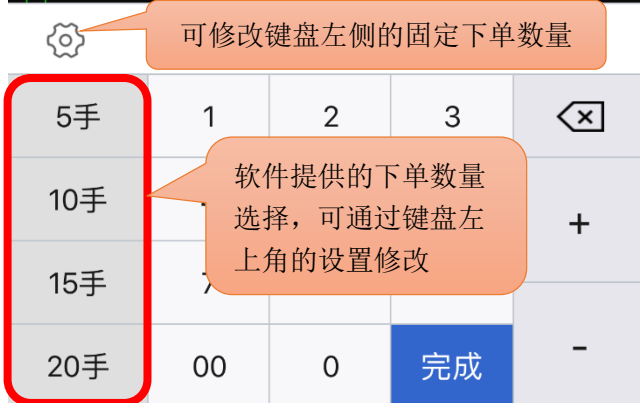
点价格输入框跳出底部键盘

交易指令选择

限价指令时软件提供的选择

合约	持仓/可用	开仓均价	浮动盈亏
玉米1905	1/1	1881.0	-890.00

对手价	1	2	3	<x
最新价			6	+
挂单价	7	8	9	
超一	.	0	完成	-



5.2.2 三键

设置方法：“我的”——“交易设置”——“下单界面风格”，点击三键。

合约无持仓时，显示买（开）、卖（开）、平。根据合约持仓情况，显示：加多、加空、锁仓、平。

交易参数设置：“我的”——“交易设置”，可修改：下单确认、默认下单数量、下单数量默认加量、默认下单价格、默认拆单手数。



无：买 卖 平
多：加多 锁仓 平
空：锁仓 加空 平
多&空：加多 加空 平

5.2.3 快买快卖

快买快卖采用的是净仓模式。默认自动撤单时间 10 秒。

净仓是指该合约自动保持单向持仓。如有反向开仓，则自动平仓。若反向开仓数大于持仓数，则先平仓，多余部分再反向自动开仓。

设置方法：

- 1) 报价列表上选中合约长按调出快买快卖；
- 2) 点击合约可进入到该合约的行情主界面，右下角会显示快买快卖下单按钮。

交易参数设置：“我的”——“交易设置”，可修改：下单确认、默认快买快卖下单数量，默认快买快卖下单价格、快买快卖自动撤单时间、默认拆单数量。



5.3 交易合约

通过代码输入框输入代码/拼音/首字母，下方就会显示出与之相关合约，点击所需合约即可。另外，也可在“自选”中直接调入。

提示：支持对内盘品种进行合约搜索（上期所、中金所、大商所、郑商所、能源中心）。

5.4 持仓

显示持仓合约信息，点击持仓合约，出现反手、全平、止损止盈按钮。

参数设置：“我的”——“交易设置”：默认全平价格、默认快捷反手价格、快捷反手自动撤单时间、默认拆单手数。



5.5 可撤

支持对可撤合约进行撤单操作，显示可撤合约的可撤量、委托量、委托状态。
点击“撤单”按钮，确认撤单。



5.6 委托

支持查看当日委托记录，并显示委托记录的备注信息（含废单原因）。

显示当日委托记录，下单之后，该模块会自动刷新显示，若没有刷新，可以手动刷新。

点击合约可查看具体委托时间和备注信息，若当前委托未成交可点击撤单。

中国移动 17:08 76%

84010132(期货)

权益: 12209 可用: 1455 风险度: 44.07%

豆油1901

新	5980	48
卖	5980	162
买	5978	34

开仓 平仓 平今

对手价 1

可买开<= 0
可卖开<= 0

5980 买 5978 卖

持仓 可撤 委托 成交 自选

合约	方向	委托价格	已成/挂单	状态
豆油1901	买开	5962	0/1	已报
豆油1901	卖开	5978	1/1	已成
豆油1901	卖平	5978	1/1	已成
豆油1901	买开	5980	1/1	已成

委托时间: 11:15:26
备注: 未成交

撤单

5.7 成交

支持查看当日成交记录。

显示当日成交记录，成交之后，该模块会自动刷新显示，若没有刷新，可以手动刷新。

84010132(期货) 17:07 76%

权益: 12209 可用: 1455 风险度: 44.07%

豆油1901

新 5980 48
卖 5980 162
买 5978 34

开仓 平仓 平今

对手价 1

可买开<= 0
可卖开<= 0

5980 买 5978 卖

持仓 可撤 委托 成交 自选

合约	方向	成交价	成交量	成交时间
豆油1901	卖开	5978	1	11:15:06
豆油1901	卖平	5978	1	11:15:01
豆油1901	买开	5980	1	11:14:55

5.8 条件单

设置方法:

- 1) 切换至“我的”，点击“请用手机号码登录”登录云认证账号（首次需使用手机号注册）；
- 2) 登录“交易”，点击“我的云条件单”绑定当前交易账号（云条件单需要登录并绑定云认证账号，只需要操作一次）。注意：解绑后无法使用条件单功能；
- 3) 只有自选合约可设置条件单，请在设置前将合约加入“自选”；
- 4) 自选合约长按后选择条件单，弹出页面中设置添加。或在“交易”中，选择“我的云条件单”，点右下角的按钮添加；
- 5) 添加后在条件单列表中可查看条件单的状态，单击运行中的某一条可进行暂停、修改或删除。对于触发异常的条件单，可单击其查看异常信息。



提示:

- 1) 价格条件单，采用的是最新价连续两笔达到时触发。
- 2) 下单界面点击右上角的按钮选择条件单可快速切换。
- 3) 关于条件单机制请仔细阅读《查看条件单/止损止盈的机制说明》。

5.9 止损止盈

设置方法：

- 1) 切换至“我的”，点击“请用手机号码登录”登录云认证账号。（首次需使用手机号注册）
- 2) 登录交易，点击“我的云条件单”绑定当前交易账号（云条件单需要登陆并绑定云认证账号，只需要操作一次），注意：解绑后无法使用止损止盈功能。
- 3) 在“持仓”中，选中持仓合约可见“止损止盈”按钮；
- 4) 点击“止损止盈”，打开并添加止损、止盈价；
- 5) 设置完成后，点右上角菜单进入“止损止盈”，单击运行中的某一条可进行暂停、修改或删除；
- 6) “持仓”中，选中持仓合约，再次点击“止损止盈”提示新增或修改。



提示：

- 1) 触发条件采用的是最新价连续两笔达到时触发。
- 2) 关于止损止盈机制请仔细阅读《查看条件单/止损止盈的机制说明》。

6 行权

支持行权、放弃自动行权。

行权合约中列出所有期权合约权利仓，点击合约栏上的“点击行权”可申请行权。如需要撤单，切换至委托查询点开委托合约，再进行撤单操作。

设置方法：“交易”——“行权”。



行权、放弃自动行权

7 自对冲设置

支持期权自对冲、期货自对冲。该功能目前只适合铜期权。

设置方法：“交易”——“行权”。



8 银期转账

支持银行卡转入、银行卡余额查询、期货转出、流水展示功能。

1. 银行余额

选择银行卡，输入资金密码，点击查询。

2. 资金转入：

选择银行卡，币种，转入金额，资金密码，点击确认转入。

3. 资金转出：

选择银行卡，币种，转出金额，资金密码，点击确认转出。

4. 转账记录:

支持查看当前交易日的出入金流水。

9 资金现状

展示当前交易日的当前权益、上日权益、可用保证金、可取资金、风险度、持仓盯市盈亏、平仓盯市盈亏、冻结资金、已用保证金、手续费、出入金。

设置方法：“交易”——“更多”——“资金现状”。

提示:

1. 支持手动刷新资金信息;
2. 支持跳转到银期转账进行出入金操作。

10 修改密码

支持修改交易密码和修改资金密码。

设置方法：“交易”——“修改密码”。

1. 交易密码修改:

输入原交易密码，新交易密码以及新密码确认之后，点击确认修改，交易密码修改成功之后会自动退出登录，要求重新登录才可以继续进行交易操作。

2. 资金密码修改:

输入原资金密码，新资金密码以及新密码确认之后，点击确认修改，资金密码修改成功。

11 保证金监控中心结算单

支持跳转到保证金监控中心查询结算单。

设置方法：“交易”——“保证金监控中心结算单”。

12 账号管理

交易账号退出方法：“交易”——“更多”——“退出登录”，点击退出登录，再次确定退出即可确定退出交易登录。

云认证账号退出方法：“我的”——“用户手机号”——“退出登录”，点击退出登录。

解绑方法：“我的”——“账号管理”，单击账户，点继续确认解绑。

提示：解绑后无法使用条件单/止盈止损功能。