



操作及安全说明

mirage® 电磁炉



型号	产品说明	Voltage	HZ	Watts	插头
59643	嵌入式 - 单头	220	50	650	中国

感谢您购买 Vollrath Mirage 电磁炉。在您使用此产品前，请熟读以下的操作及安全说明。请保存产品的原包装。如果产品需要维修，可用原包装来打包寄送。请保存这些说明文件以便将来使用。



警告

此设备如使用不当，有触电，起火或烧伤的危险。为了降低受伤的风险：

- 请只接入和标示牌上的标准电压相符的接地电源插座。
- 请不要把空锅放在工作中的电磁炉上。
- 电磁炉只能放在平的工作台面上工作。
- 请先拔掉插头，等电磁炉冷却后再清理或移动电磁炉。
- 请不要触摸电磁炉表面。电磁炉在关闭电源后仍有余热。
- 请勿对电磁炉控制板或外表喷洒液体或清洗剂。
- 在不使用电磁炉时请拔掉电源插头。
- 请将电磁炉和电源线放在远离明火、电热器或高温的地方。
- 请不要用电磁炉加热密封的罐装物品或容器，避免引起爆炸。
- 接触高温炊具时请小心。
- 请勿在电磁炉的通风口摆放任何物品。
- 请勿在无人照看的情况下使用电磁炉。
- 如果在公共场合和/或小孩附近使用电磁炉，请对电磁炉进行严密监控。
- 如果电磁炉有损坏或出现任何非正常的迹象，请不要使用。
- 不要在面板的旋钮上放置任何物品。



警告

- 研究表明电磁炉并不会干扰心脏起搏器，但为安全理由，建议使用心脏起搏器的人士应该和工作中的电磁炉之间保持 12 英寸（30 厘米）的距离。
- 请将银行卡、驾驶执照和其它具有磁性信息条的物品与电磁炉隔开，电磁炉的磁场会破坏这些磁条上的数据信息。
- 电磁炉表面是由坚固的，无法渗透的材料制成。然而，一旦出现裂痕或断裂现象，请立即停止使用并立即拔掉电源插头。

功能及目的

用于电磁炉上的炊具必须是平底导磁的电磁炉专用炊具，其底部必须达到 4.5 英寸（11.4 厘米）至 14 英寸（35.5 厘米）的直径（参考以下信息）。

电磁炉可用炊具

- 能导磁的不锈钢制品（这里主要指铁素体，马氏体结构的不锈钢）
- 铁制品
- 生铁制品

中文

不能使用的炊具

- ❑ 炊具底面直径未达到 4.5 英寸（11.4 厘米）
- ❑ 陶瓷、玻璃、铝制品、青铜或铜制炊具
- ❑ 底盘有任何形式的支腿的炊具

电磁炉要放在平整的水平平面上。

安 装**安装电磁炉**

1. 选择一个平整的水平平面作为安装平面。

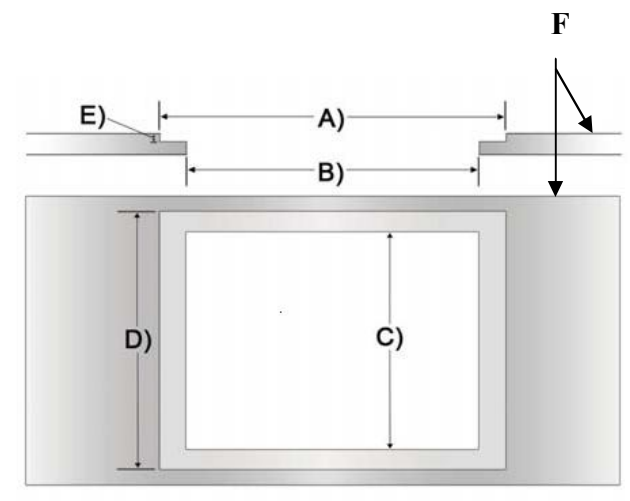
重要事项:

电磁炉的后面和周围环境之间要保持最少 3 英寸 (7.6 厘米) 的距离。

电磁炉的底部和周围环境之间要保持最少 1 英寸 (2.5 厘米) 的距离。

电磁炉周围必须有足够的通风，通风不够会引起产品过热。。

2. 从安装平面上去掉切口部分，该电磁炉为嵌入式，切口四周的平面厚度应该减少至可以嵌入电磁炉，如下图所示：



电磁炉切口尺寸

尺寸	
A	14 ⁹ / ₁₆ "(36.92cm)
B	13 ³ / ₈ "(33.97cm)
C	11 ³ / ₄ "(29.85cm)
D	12 ⁹ / ₁₆ "(31.94cm)
E	1 ¹ / ₄ "(.63cm)
F	Countertop

3. 密封电磁炉和台面的结合处。

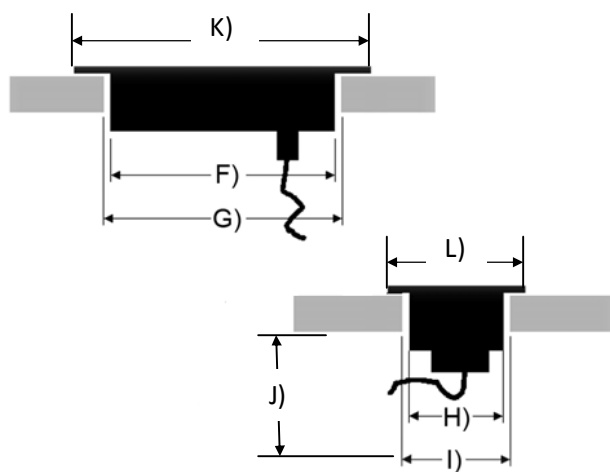
重要事项:

将嵌入式电磁炉安装到木质或复合材料制作的台面上时，为保证台面有较长的使用寿命，请确保在暴露的切口四周用合适的防水材料进行密封。玻璃和台面表面之间要用硅胶或类似材料密封。

安装控制盒

1. 测量控制盒切口区域的尺寸。

重要事项: 控制盒的后面和周围环境之间要保持最少 4 英寸(10 厘米)的距离。



控制盒切口尺寸

尺寸	
F	4 ⁷ / ₈ "(12.4cm)
G	5"(12.7cm)
H	2 ⁵ / ₈ "(6.7cm)
I	2 ¹¹ / ₁₆ "(6.6cm)
J	4"(10cm)
K	6 ¹ / ₂ "(16.5cm)
L	3 ¹ / ₁₆ "(7.8cm)

操作

1. 请把电源线插入和标示牌上的标准电压相符的接地电源插座。

重要事项:

使用和标示牌上标准电压不符的电压会损坏产品。

警告

触电危险

请勿让水进入电磁炉内部。如果因为撒泼或沸腾，有液体进入产品内部，请马上拔掉插头把液体擦干。如果液体进入电磁炉内，会有触电的危险。

2. 把装有食物的电磁炉专用炊具放在炉灶的中央。

重要事项:

请勿预热空的炊具，因为电磁炉加热的速度和功率，炊具会很快过热并被损坏。

重要事项:

请勿把炊具或其它物品砸到电磁炉表面。电磁炉的表面可能会破裂。保修条款中不保修此类失误。

重要事项:

请勿把汤匙、厨房的炊具、锅盖或其它小物品放置在工作中的电磁炉表面，这些物品会被加热。此产品配有“发现小型物品功能”，以防止小型产品被单独放置在产品表面时被意外加热。然而，如果这些小型物品和电磁炉专用炊具一起放在电磁炉表面时候，会启动电磁炉开始工作，那么这些小型物品也会被加热。

3. 当按下电源开/关按钮，电源指示灯和显示窗口会发亮。当把电磁炉专用炊具摆放在电磁炉上时，显示屏会保持长开状态，表示电磁炉正在加热。

警告

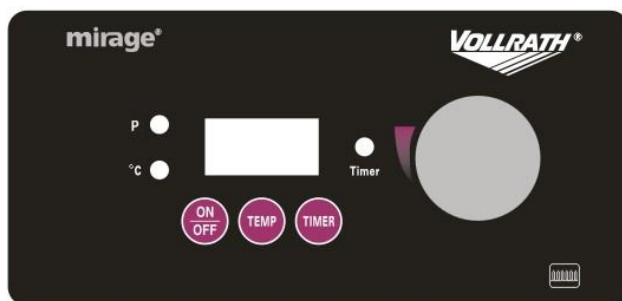
烧伤危险

电磁炉的加热速度比其它电炉或煤气炉都来得快，把食物放进预热的油或液体时，必须小心，高温的食品和液体有可能烧伤皮肤。

- 此产品配备一种“过热保护”功能。如果电磁炉表面太热，它会被关闭。显示屏上的指示灯会闪烁，以表明产品在“过热保护”模式。显示屏上的“F2”会开始闪烁，表明产品处于“过热保护”模式。等产品冷却后，打开电磁炉，如果不再显示“F2”，那么电磁炉可以继续工作。
- 显示屏在工作时的状态应该是静止的，如果显示屏闪烁，请参考手册的错误纠正部分。
- 把炊具从电磁炉上拿开超过十分钟，电磁炉就会自动关闭。把炊具从电磁炉上拿开不超过十分钟，电磁炉不会停止工作。

操作控制面板

- 待机状态下，P（Power）灯点亮。
- 按 **ON/OFF** 开机后，电磁炉会工作在温度模式下。
- 按 **Temp** 按钮，可查看电磁炉设定的温度。
- 按 **Timer** 按钮，可查看电磁炉设定的时间。
- 在温度显示状态，显示窗口右侧的 **Timer** 指示灯若闪烁，说明电磁炉处于定时工作状态；若不闪烁，则电磁炉处于无定时状态。



Mirage 嵌入式电磁炉控制面板

调节温度

1. 按 **ON/OFF** 开机后，电磁炉工作在摄氏温度控制模式。
2. 第一次开机后，显示窗口显示“60”，显示窗口左侧的绿色“℃”指示灯点亮。
3. 按下 **Temp** 按钮，同时顺时针旋转旋钮会增加温度至 90℃。
4. 按下 **Temp** 按钮，同时逆时针旋转旋钮会减小温度至 60℃。

开启定时功能

5. 按 **Timer** 按钮，显示屏会显示“0”，电磁炉处于无定时状态，显示窗口右侧的 Timer 指示灯点亮。
6. 按下 **Timer** 按钮，同时顺时针旋转旋钮会增加时间到最大 180 分钟。
7. 按下 **Timer** 按钮，同时逆时针旋转旋钮会减少时间到最小 0 分钟。
8. 当设置的时间结束后，电磁炉会自动关机。
9. 要取消定时，按下 **Temp** 按钮，同时逆时针旋转旋钮至显示窗口显示 0，定时将被取消并返回到温度设置状态。
10. 定时设置完成 10 秒钟后，电磁炉会自动返回温度设置状态，显示窗口右侧的“Timer”指示灯关掉，左侧的“℃”指示灯点亮。

清洗

为保持外表的干净以及延长使用寿命，请您每天都清洗电磁炉。

1. 请把电磁炉的电源插头拔掉并让其完全冷却。



警告



烧伤危险

电磁炉表面温度非常高。高温表面和高温炊具会烧伤皮肤。请在使用电磁炉以及任何炊具前让其冷却。



警告



触电危险

请勿喷洒水或清洗产品。液体有可能进入电路板并有短路或触电的危险。

2. 请用干净的湿抹布擦拭电磁炉外面。
3. 请勿使用磨损性的材料，磨砂清洗剂或酸性抹布来清洗电磁炉。这些都能破坏外表的光亮。
4. 彻底抹掉任何温和的肥皂或化学性清洗剂。这些残留物都能腐蚀电磁炉表面。

错误纠正

如果	可能原因	解决方法
电磁炉在十分钟后关闭	电磁炉表面没有放置汤锅平底锅或汤锅平底锅不是电磁炉专用系列产品。电磁炉因此而关闭。属于正常现象。	确保使用电磁炉专用的汤锅/平底锅。请参考此手册的第 1 页。
电磁炉处于开启状态，但没有加热。	炊具有可能太小或可能不是电磁炉专用炊具。	确保使用电磁炉专用的汤锅/平底锅。请参考此手册的第 1 页。
数码显示灯不停闪烁。	过热保护功能可能已被启用。	拿开炊具。让电磁炉表面冷却下来。
电磁炉突然停止工作。	电磁炉可能离一个外部发热的地方太近或空气流通不畅。	把电磁炉从那个外部发热的地方拿开。清理任何阻碍空气流通的东西。

维修

此产品不包含用户可用的零件。为避免严重的伤害或破坏，请勿尝试维修电磁炉或自己随意更换损坏的电源线。请与以下列出的合格专业人员联系。

VOLLRATH SHANGHAI

电话：021-50589580

传真：021-50589581

中文