

MUGER

SD30 
SD75 

用户手册

目 录

注意事项	01
性能概述	02
面板描述	03
前面板	03-04
后面板	05
连接方式	06
操作指南	07
预置音色选择	07
音色编辑	08
音色存储	08
校音功能	09
FX LOOP的使用	09
JAM模式	10
外接箱体	12
音频AUX IN	12
无线踩钉	13
系统设置	14
效果说明	15-17
技术参数	18

注意事项

使用前请仔细阅读

电源供应：

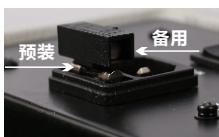
由于各个国家的交流电压不同，请在使用前根据下方提示正确设置SD30/SD75，确保正确的输入电压，如果设置不当，有可能造成设备工作异常或损坏。

1. 打开电源接口下方的保险丝座。

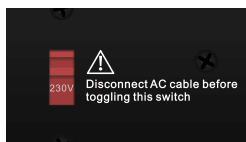


2. 确认使用的保险丝型号是否正确。

市电为230V (220V-240V) 使用T500mA保险丝 (内含一枚预装一枚备用) ；
市电为110V (110V-120V) 使用T1000mA保险丝 (内含一枚预装一枚备用) 。



3. 确认电压选择开关位置为中国大陆地区使用的交流电电压220V



4. 当以上设置完成，连接电源线后就可正常开机使用。

连接：

连接设备或断开连接前，请务必关闭电源及其它设备，这将有助于避免故障和损害其它设备。另外，要确保移动本机前断开所有的连接线和电源线。

放置场所：

为防止变形、变色及其它严重损坏，请避免以下情况：

- 阳光直射
- 磁场
- 多尘或不洁的地方
- 强烈震动或摇晃
- 靠近热源
- 高温潮湿
- 湿度较大

清洁：

在使用本机时，收音机和电视机可能会造成干扰。使用本机时要远离收音机和电视机。请用干燥柔软的布清洁本机。如有必要，可用稍微湿润的布。切勿使用粗糙的清洁粉、酒精、涂料稀释剂、蜡、溶剂、清洁剂及化学试剂等浸渍抹布。

操作：

请勿用蛮力使用开关及控制元件。

请勿让纸屑、金属制品及其它物体落入机内。

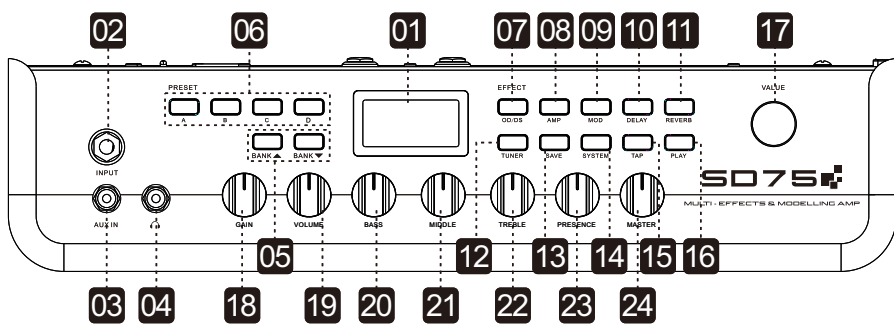
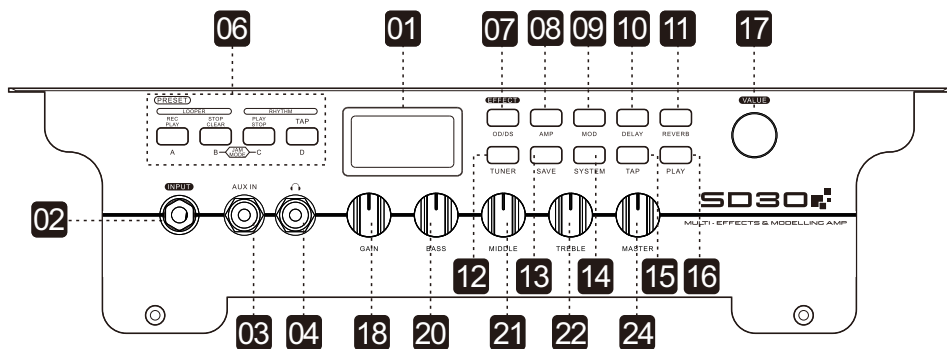
注意不要摔落，不要使其受到冲击及过度压力。

性能概述

- 基于魔耳逆向建模技术的前级模拟，结合30瓦（SD30）/75瓦（SD75）A/B类后级，忠实还原电子管音箱的音色和手感。
- 53种效果选择，包括8种单块、25种箱头、9种调制、5种延时和6种混响效果。
- FX LOOP接口支持用户外接效果器使用
- SD75内置可开关的箱体模拟的平衡输出接口，方便直接输出至调音台等设备
- SPEAKER OUT接口可连接您喜欢的箱体使用
- 8寸（SD30）12寸（SD75）MOOER专业定制吉他扬声器
- 40个预置音色，可通过魔耳的无线踏板随心切换
- JAM模式支持用户使用内置的乐句循环功能和鼓机练习
- 支持通过蓝牙连接手机播放音频
- 独立耳机输出和AUX线路输入
- 便捷快速的实体旋钮调节，独立的TAP TEMPO按键调节延时效果的速度。
- 内置调音表

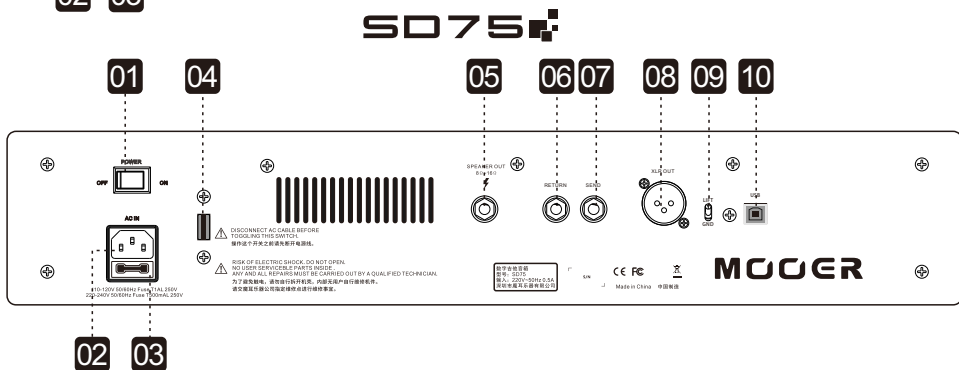
面板描述

前面板



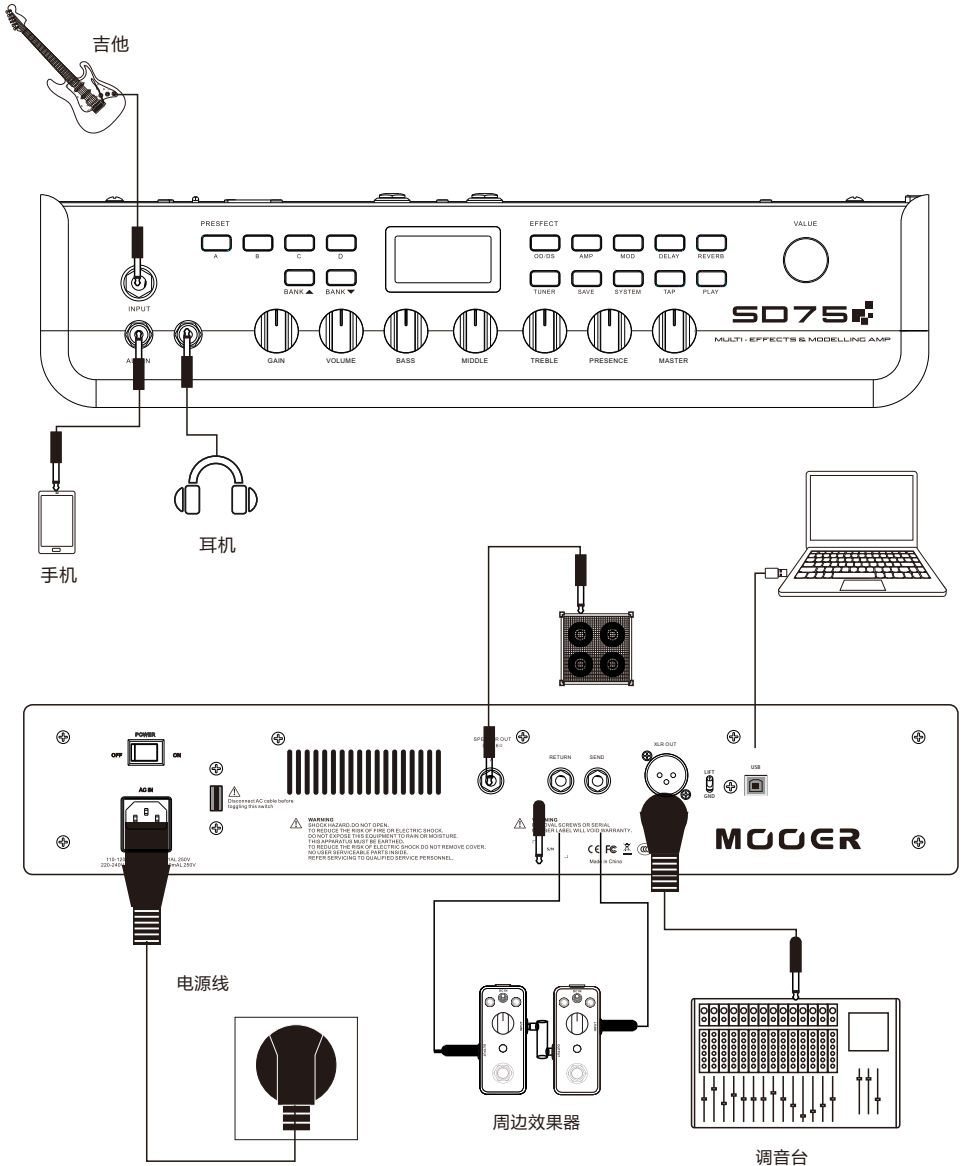
- 01 **屏幕**:显示当前状态及信息
- 02 **INPUT接口**: 吉他输入接口
- 03 **AUX IN接口**: 辅助音频输入接口
- 04 **耳机接口**: 耳机输出接口 (连接耳机接口时自带喇叭自动静音)
- 05 **BANK按键**: 可向上或向下选择音色组 (SD75配备)
- 06 **A、B、C、D 按键**: 选择了音色组后按下其中一个按键确定具体的预置音色。
在JAM模式下的使用方式请参考《JAM模式》
- 07 **OD/DS按键**: 过载失真效果模块按键
- 08 **AMP按键**: 箱头模块按键
- 09 **MOD按键**: 调制效果模块按键
- 10 **DELAY按键**: 延时效果模块按键
- 11 **REVERB按键**: 混响效果模块按键
- 12 **TUNER按键**: 校音功能按键
- 13 **SAVE按键**: 储存功能按键
- 14 **SYSTEM按键**: 系统设置菜单按键
- 15 **TAP按键**: TAP TEMPO按键
- 16 **PLAY按键**: 主菜单按键, 在此界面切换预置音色, 在任意状态下按此按钮返回到主菜单
- 17 **VALUE旋钮**: 在PLAY模式下旋转切换预置音色, 在参数编辑状态下旋转改变参数值, 按下切换到下一个参数编辑
- 18 **GAIN旋钮**: 控制AMP模块的失真度
- 19 **VOLUME旋钮**: 控制AMP模块内的音量 (SD75配备)
- 20 **BASS旋钮**: 低频调节旋钮
- 21 **MID旋钮**: 中频调节旋钮
- 22 **TREBLE旋钮**: 高频调节旋钮
- 23 **PRESENCE旋钮**: 控制AMP模块内的临场度调节旋钮 (SD75配备)
- 24 **MASTER旋钮**: 整体音量控制旋钮

后面板



- 01 POWER开关:** 音箱的电源开关
- 02 电源接口:** 连接交流电源
- 03 保险丝座:** 在此安装或替换保险丝
- 04 电压选择拨档:** 根据您所在的国家市电电压选择正确的位置
- 05 箱体输出接口:** 可用于外接一个阻抗8-16欧姆的箱体，当使用该接口时，SD30/75内置的扬声器将变为静音
- 06 RETURN接口:** FX LOOP输入，用于外接周边单块的OUTPUT
- 07 SEND接口:** FX LOOP输出，用于外接周边单块的INPUT
- 08 XLR OUT:** 平衡输出信号接口，用来远距离传输信号至调音台、声卡等设备（SD75配备）
- 09 GND/LIFT拨档:** 平衡输出接口的接地开关（SD75配备）
- 10 USB接口:** 连接电脑更新固件

连接方式

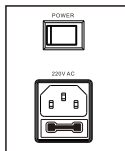


操作指南

预置音色选择

01 开机


1. 将MASTER音量旋钮关至最小。
2. 连接电源，并打开位于背板的电源开关。
3. 将MASTER音量旋钮调整到合适的位置。



02 选择预置音色

MOOER SD30/SD75拥有10个音色组，每组4个预置位置，可通过如下步骤选择

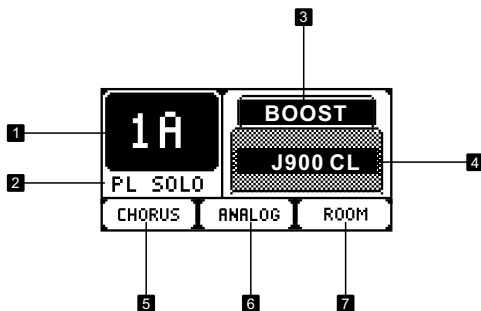
SD30

1. 开机默认进入主界面，或在任意界面按**PLAY**按键回到主界面。
2. 再按下  来确定具体的预置
3. 或可在主界面时旋转**VALUE**旋钮来循环切换40个预置音色。

SD75

1. 开机默认进入主界面，或在任意界面按**PLAY**按键回到主界面。
2. 按下BANK按键  选择音色组
3. 再按下  来确定具体的预置
4. 或可在主界面时旋转**VALUE**旋钮来循环切换40个预置音色。

注:1、主界面屏幕显示当前音色编号及音色的构成信息。



- | | | | |
|----------|----------|----------|----------|
| 1 预置编号 | 2 音色名称 | 3 单块模拟型号 | 4 箱头模拟型号 |
| 5 调制模式名称 | 6 延时模式名称 | 7 混响模式名称 | |

2、当你选择一个预置音色时，右侧的音色模块按键灯会根据当前的效果开关状态对应亮起。

音色编辑

MOOER SD30/SD75 共有5个效果模块，包括53种效果类型，支持最多5个效果模块同时,每个效果模块支持选择使用一种类型。


01 效果模块开关

开启效果模块：在模块未开启时（按键灯灭），按一次该模块按键，开启效果（按键灯亮）。

关闭效果模块：在模块开启时（按键灯亮）且显示界面为目标模块时，按一次该模块按键，关闭效果（按键灯灭）。

在已开启的效果模块间相互切换，只改变当前显示的模块界面，不改变开关状态。

02 效果参数编辑

- 按下需要编辑的效果模块按键  ,进入参数编辑界面
- 旋转**VALUE**旋钮可选择效果类型。
- 通过按下**VALUE**循环选择需要调节的参数，旋转**VALUE**改变对应的参数值。

注:AMP模块内的参数（除NG噪音门外），都可以在面板上的实体旋钮直接调整。

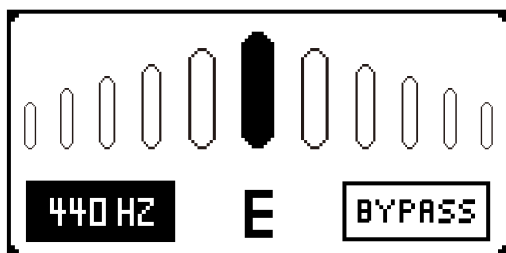
音色存储

- 编辑好需要的音色后，按下**SAVE**按键
- 此时预置音色编号闪烁，旋转**VALUE**旋钮可选择需要储存的位置
- 再次按下**VALUE**键编辑音色名称，旋转**VALUE**选择需要的字母或数字，通过按下**VALUE**确定当前位置的字母或数字，并跳转下一个位置。
- 编辑好名称后再次按下**SAVE**按键，保存成功。
- 在执行最后一步之前按下或旋转除**SAVE & VALUE**以外的任意按键或旋钮，退出保存操作。



校音功能

- 按下**TUNER**按键，进入校音界面
- 依次弹响吉他空弦，屏幕将会显示音高
- 调节吉他上的卷弦器，让屏幕指针指示在正中位置为该音高准音状态
- 旋转**VALUE**可选择标准音的基准频率，默认为440HZ，调节范围435HZ~445HZ
- 按下**VALUE**按键跳转选中校音模式，可选择静音调弦或是**BYPASS**调弦
- 再次按下**TUNER**按键或按下其他按键退出校音界面



FX LOOP的使用

FX LOOP支持连接其他效果器、踏板等接入音箱使用，FX LOOP设置在**AMP**模块和**MOD**模块之间。

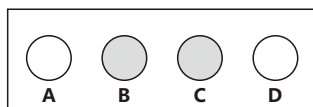
使用方法为**SEND**接口连接效果器INPUT，**RETURN**接口连接效果器OUTPUT

JAM模式

SD30/SD75设计了一个方便自由练习的JAM模式，通过此功能您可以开启鼓机或Looper来配合练习使用。

1、进出JAM模式：

在正常演奏界面同时按下面板上的B和C按键，或同时踩下无线踩钉的B和C踩钉进入JAM模式，再次操作B和C则退出JAM模式。



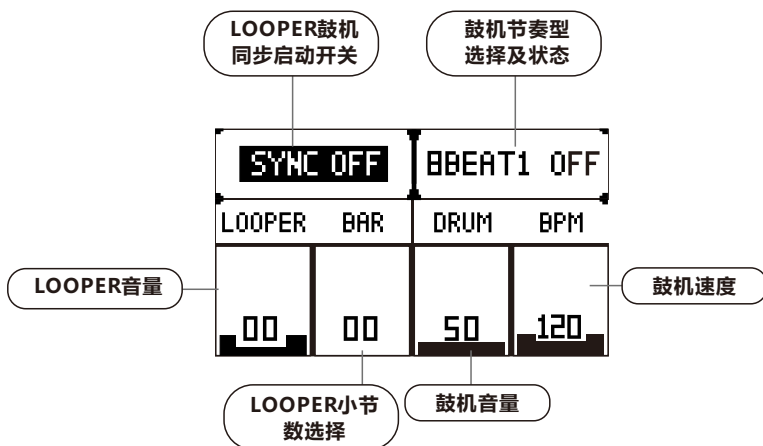
← 无线踏板



← 硅胶按键

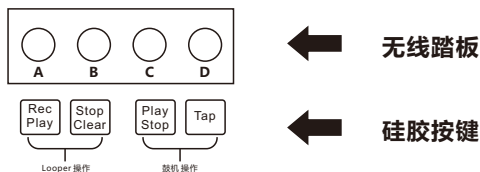
2、界面说明:

在JAM模式下屏幕显示Looper和鼓机同步功能的开/关状态、鼓机的开/关状态和当前节奏型、LOOPER音量、LOOPER小节数、鼓机音量以及鼓机速度等参数，可以通过VALUE编码器调节。



3. 操作说明：

在JAM模式下您可以直接按照下图描述直接操作LOOPER、鼓机，或将它们同时使用。



A、单独使用Looper

- 将Sync开关调至Off，Bar选择为0
- 踩下A踩钉或按下面板上的A按键开始第一轨Looper的录制
- 再次踩下A踩钉或按下A按键结束录制并播放
- 在播放状态踩下A踩钉或按下A按键来叠录
- 在任意状态踩下B踩钉或按下B按键停止Looper
- 在任意状态下长踩B踩钉或长按B按键清除Looper

注: 通过界面内Bar的选择，您可以事先决定Looper的长度。

当Bar=0时，Looper的长度由第一轨的Rec和Play的时刻来决定；

当Bar=N时，Looper长度为当前鼓机节奏型和速度条件下的N个小节。

执行Rec，Looper将按当前鼓机节奏型以及速度条件，开启1个小节预备拍后开始录制，第一轨录制过程中提供节拍器，录满设定的小节数后，Looper自动转为播放。

B、单独使用鼓机

- 踩下踩钉C或按下C按键来开启或关闭鼓机
- 用VALUE编码器选中节奏型选择区域， 旋转VALUE来选择鼓机节奏型
- 使用踩钉D或按键D打点来快速设置鼓机速度

C、同时使用Looper和鼓机

- 将Sync开关调至On状态
- 选择好鼓机的节奏型及所需的速度
- 执行Looper的Rec
- JAM模式将按当前节奏型和速度1个小节的预备拍后，同步开始Looper的录制和鼓机的播放
- 开启Sync后的Looper和鼓机将具备速度同步功能。若运行过程中中途改变鼓机速度或重启鼓机，则不保证具有速度同步功能。

注:1、在JAM模式下长按C按键或长踩C踩钉可进入到Looper界面，界面包含 Rec/Play的进度条，当前操作的状态和当前的最高单轨时长

2、在JAM模式下长按D按键或长踩无线踏板D踩钉，可切换Looper和鼓机同步功能的状态，该操作也可以通过编码器旋钮完成

外接箱体

MOOER SD30/SD75可通过喇叭线连接SPEAKER OUT接口与外置箱体来使用。需注意的是**MOOER SD30/SD75**支持外接8Ω至16Ω的箱体，切勿连接超出此范围的箱体使用，否则有可能造成工作异常或设备损坏。

音频AUX IN

MOOER SD30/SD75支持线路输入与蓝牙连接播放音频

线路输入：用3.5mm音频线连接面板上的**AUX IN**接口，另一端连接播放设备，面板上的**MASTER**旋钮调整吉他的整体音量。您可以通过调整播放设备的音量来平衡吉他与音频的音量。

蓝牙输入：在开机状态下，打开**SYSTEM**内的蓝牙开关，打开播放设备的蓝牙搜索并连接“**MOOER SDAMP**”，点击连接成功后即可通过音箱播放音频。

无线踩钉

MOOER SD30/SD75支持无线踩钉切换预置音色

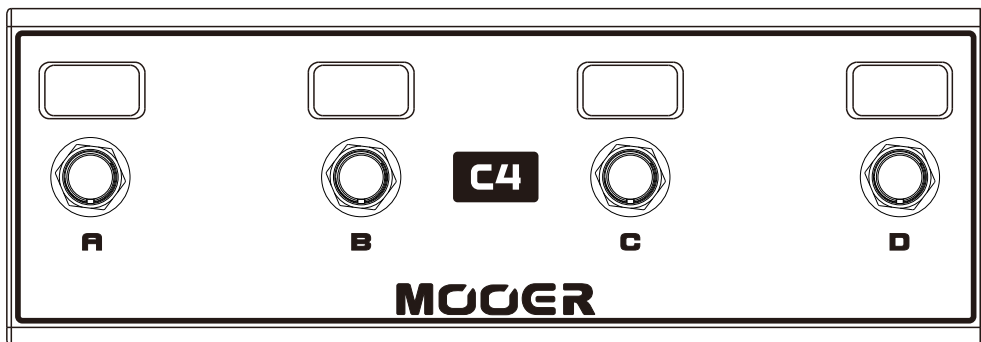
无线踩钉配对：

初次使用无线踩钉时需要进行配对，步骤如下：

- 给无线踩钉装上9V方块电池
- 在音箱关闭状态时踩住无线踩钉的**C**和**D**踩钉不放，打开音箱电源
- 待屏幕显示进入正常界面后抬起踩钉完成配对
- 进入**SYSTEM**界面打开**WL-FS**即可使用无线踏板
(具体方法请参考**系统设置-无线踩钉开关**)
- 在已配对且音箱开启的状态下踩住无线踩钉**C**和**D**踩钉两秒，可断开音箱与踩钉的配对

切换音色：

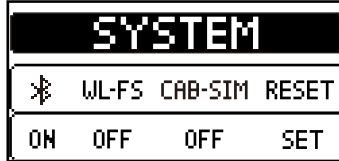
- **MOOER SD30/SD75**有10组预置,每组A、B、C、D 4个音色，共40个预置音色
- 同时踩下**A**和**B**踩钉向上切换音色组，同时踩下**C**和**D**踩钉向下切换音色组，此时音色暂未改变
- 操作切换音色组后，踩下任意一个踩钉，完成音色切换



注:同时按下**A**和**D**踩钉，可选择无线踩钉的背光板的亮灭。选择开启背光板模式时，超过10分钟没有进行踩钉操作，背光板会自动熄灭进入休眠状态，再次踩下踩钉唤醒背光板。

系统设置

系统设置菜单包含蓝牙开关，无线踩钉功能设置，XLR接口箱体模拟开关（SD75配备）及恢复出厂设置



蓝牙音频开关:

- 按下**SYSTEM**按键进入设置页面
- 旋转**VALUE**旋钮选至蓝牙图标
- 按下**VALUE**后旋转选择**ON**或**OFF**
- 再次按下**VALUE**返回项目选择

无线踩钉开关:

- 按下**SYSTEM**按键进入设置页面
- 旋转**VALUE**旋钮选至**WL-FS**
- 按下**VALUE**后旋转选择**ON**或**OFF**
- 再次按下**VALUE**返回项目选择

XLR接口箱体模拟开关:

MOOER SD75的 XLR（平衡输出）接口带箱体模拟开关，方便用户连接调音台时得到更好的效果。

- 按下**SYSTEM**按键进入设置页面
- 旋转**VALUE**旋钮选至**CAB-XLR**
- 按下**VALUE**后旋转选择**ON**或**OFF**
- 再次按下**VALUE**返回项目选择

恢复出厂设置:

- 按下**SYSTEM**按键进入设置页面
- 旋转**VALUE**旋钮选至**RESET**
- 按下**VALUE**后旋转选择**ON**
- 再次选转**VALUE**选择**ON**后按下**VALUE**确定恢复
- 如需中止请按下**SYSTEM**退出恢复出厂设置

效果说明

失真过载模型 (OD/DS)		
序号	名称	音色说明
1	OFF	-
2	BOOST	基于MOOER PURE BOOST效果器
3	OVER DRI	基于 Paul Cochrane Timmy OD 过载效果器
4	TUBE DRI	基于B.K. Butler Tubedrive 电子管过载效果器
5	808 DRI	基于 IBANEZ TS808 过载效果器
6	DIST	基于 ProCo Rat 失真效果器
7	FACE FUZ	基于 Dunlop Fuzz Face 法兹效果器
8	PINNACE	基于 EH Big Muff 法兹效果器
9	METAL Z	基于BOSS METAL ZONE效果器

*注:列表中所涉及厂商及产品名称为其各自公司所有, 此处仅为用于说明本产品中模拟的效果音色类型。

箱头模型 (AMP)		
序号	名称	音色说明
1	HaganCL	基于Diezel Hagen 的清音
2	HaganDS	基于Diezel Hagen 的失真
3	J900 CL	基于MARSHALL JCM900的清音
4	J900 DS	基于MARSHALL JCM900的失真
5	PToneCL	基于KOCH POWERZONE的清音
6	PToneDS	基于KOCH POWERZONE的失真
7	AC30 CL	基于VOX AC30的清音
8	AC30 OD	基于VOX AC30的过载
9	5153 CL	基于EVH 5150 3 的清音
10	5153 DS	基于EVH 5150 3 的失真
11	F DuxCL	基于FENDER BLUES DELUXE 的清音
12	F DuxDS	基于FENDER BLUES DELUXE 的过载
13	BFaceCL	基于TONEKING FALCON的清音

*注:列表中所涉及厂商及产品名称为其各自公司所有, 此处仅为用于说明本产品中模拟的效果音色类型。

效果说明

箱头模型 (AMP)

序号	名称	音色说明
14	BFaceOD	基于TONEKING FALCON的过载
15	Mark3CL	基于MESA BOOGIE MK3的清音
16	Mark3DS	基于MESA BOOGIE MK3的失真
17	E650 CL	基于ENGL BLACKMORE的清音
18	E650 DS	基于ENGL BLACKMORE的失真
19	2RockCL	基于TWO ROCK CORAL的清音
20	2RockOD	基于TWO ROCK CORAL的过载
21	BrumoCL	基于BRUNO UNDERGROUND 30的清音
22	VH44CL	基于Diezel VH4的清音
23	VH44DS	基于Diezel VH4的失真
24	BE100CL	基于FRIEDMAN BE100的清音
25	BE100DS	基于FRIEDMAN Be100的失真

*注:列表中所涉及厂商及产品名称为其各自公司所有, 此处仅为用于说明本产品中模拟的效果音色类型。

调制效果模块 (MOD)

序号	名称	音色说明
1	OFF	OFF
2	CHORUS	该效果提供一个具有优秀空间感的合唱音色
3	FLANGER	该效果提供一个飘忽的镶边音色
4	PHASER	该效果提供一个流动的移相音色
5	TREMOLO	该效果使信号音量产生周期性变化
6	VIBRATO	该效果使信号产生轻微音高的周期变化
7	FILTER	该效果产生滤波器周期变化的音色
8	RING MOD	该效果产生铃音般的音色
9	STUTTER	该效果产生周期性断音效果
10	PITCH	该效果产生基于原声的音高变化

*注:列表中所涉及厂商及产品名称为其各自公司所有, 此处仅为用于说明本产品中模拟的效果音色类型。

效果说明

延迟效果模块(DELAY)		
序号	名称	音色说明
1	OFF	OFF
2	DIGITAL	重复未经处理的信号，制造干净的延迟效果
3	ANALOG	重现模拟电路延迟，制造温暖复古的延迟效果
4	DYNAMIC	动态延迟，延迟效果在弹奏时减弱，但在停止弹奏时增强。
5	ECHO	模拟真实的回声，逼真自然的延迟效果
6	TP ECHO	模拟老式磁带延迟机，制造经典复古的延迟效果

混响效果模块 (REVERB)		
序号	名称	音色说明
1	OFF	OFF
2	ROOM	模拟房间混响
3	HALL	模拟大厅混响
4	CHURCH	模拟教堂混响
5	PLATE	模拟金属板混响
6	MOD	加入调制类效果的混响
7	SPRING	模拟弹簧混响

*注:列表中所涉及厂商及产品名称为其各自公司所有，此处仅为用于说明本产品中模拟的效果音色类型。

技术参数

效果模块数量：	DS/OD	MOD	DELAY	REVERB	AMP
效果类型数量：	8	9	5	6	25
鼓组：	40个				
节拍器：	10个				
预置音色：	40个				
LOOPER：	150秒				
输入接口：	1/4" 单声道音频接口				
耳机输出接口：	1/8" 立体声音频接口				
AUX IN接口：	1/8" 立体声音频接口				
SEND/RETURN接口：	1/4" 单声道音频接口				
卡侬输出接口：	标准XLR公头输出 (SD75配备)				
USB接口：	USB Type-B接口				
电源供应：	220V-240V 或100V-120V交流				
功率：	30瓦 (SD30) 75瓦 (SD75)				
扬声器：	8寸定制吉他扬声器 (SD30) 12寸定制吉他扬声器 (SD75)				
尺寸：					
SD30:	420mm(L) x 217mm(D) x 368mm(H)				
SD75:	570mm(L) x 275mm(D) x 465mm(H)				
重量：					
SD30:	8.3Kg				
SD75:	16Kg				
附件：	用户手册，电源线				

MOOER
www.moeraudio.com



2030501652

SHENZHEN MOOER AUDIO CO. LTD
6F, Unit D, Jinghang Building, Liuxian 3rd Road,
Bao'an 71 District, Shenzhen, China. 518133