

南通科德宝建筑节能科技有限公司

防水透汽膜屋面工程施工方案

1.1 一般规定

1.1.1 防水透汽膜（坡屋顶膜）适用于各种有檩、无檩的坡屋面体系，铺设在坡屋面的保温层之上，与各类屋面瓦、金属板材等材料复合使用，可用于防水等级为Ⅲ级、Ⅱ级的屋面防水。

1.1.2 防水透汽膜应与铺设基层有可靠固定措施。膜与膜之间搭接处、膜与结构基层四周、细部节点部位等必须密封严实、固定牢靠。

1.1.3 用于屋面的防水透汽膜宜在 5~40℃的环境条件下施工，在雨天、雪天和五级及其以上的大风天气不得施工。若施工中遇下雨、刮大风时应采取临时固定措施。

1.1.4 施工现场如有明火、高温作业，必须对防水透汽膜采取有效的防护措施；严禁明火、焊接作业或高温物体与防水透汽膜直接接触。

表 1. 有檩松铺膜块瓦坡屋面系统基本构造

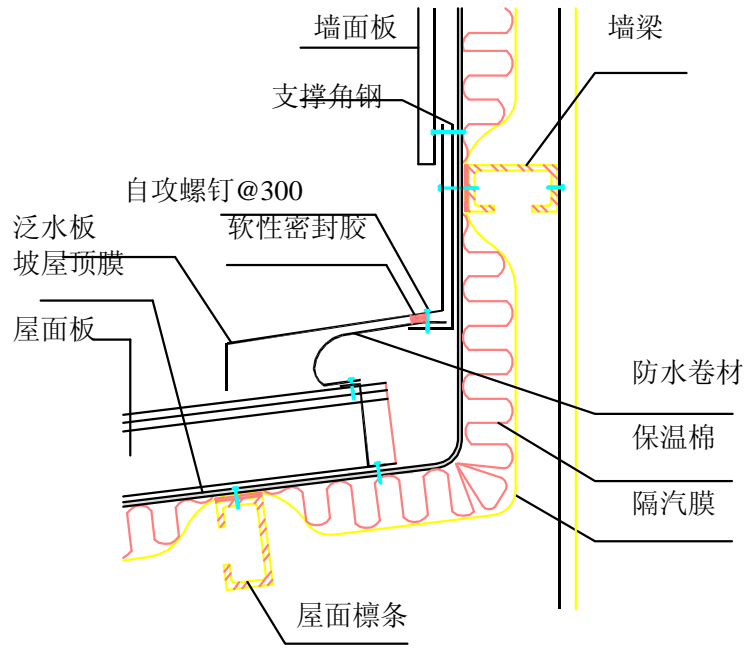
系统的基本构造					构造示意
基层 ①	保温层 ②	顺水条 ③	防水垫层 ④	瓦 ⑤	
钢（木）屋架 铺木望板 加隔汽层	保温材料	顺水条	坡屋顶膜	块瓦	

表 2 压型钢板坡屋面系统基本构造

系统的基本构造					构造示意
基层 ①	隔汽层 ②	保温层 ③	防水垫层 ④	压型板 ⑤	
上层压型钢 底层压型钢板	隔汽膜	保温棉	坡屋顶膜	板	

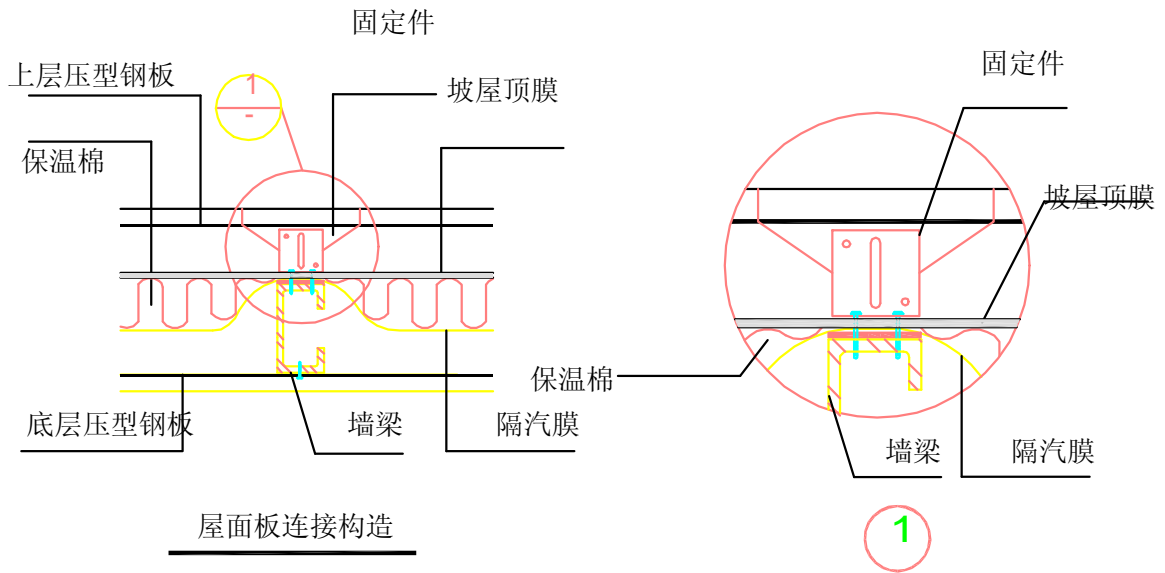
1.2.5 防水透汽膜依据膜与顺水条位置关系，分为松铺法和平铺法。当顺水条下层不易吃钉（如混凝土或水泥），且平整度难以保证时，应采用松铺法，即防水透汽膜铺设于挂瓦条与顺水条之间。当顺水条下层易吃钉时（如木结构），应采用平铺法，即防水透汽膜铺于顺水条之下。详见图 表 1 和图表 2。防水透汽膜采用松铺法或平铺法由设计定，并在设计图纸中注明。

防水透汽膜屋面细部构造



高低屋面构造

(压型钢板复合保温屋面)



屋面板连接构造

1.4 施工

1.4.1 屋面工程中所采用的防水透汽膜应符合设计标准《防水透汽、隔汽膜》并进行复验。

1.4.2 屋面工程中防水透汽膜的施工，可参照 06J925 等图集进行施工

1.4.3 防水透汽膜的施工条件：

- 1 铺设基层的施工质量应经检查并验收合格。
- 2 伸出屋面的管道、设备、基座或预埋件等，已安装牢固，并已做好密封防水处理。
- 3 铺设基层表面应平整、干燥、干净、稳固、无尖锐凸起物。
- 4 施工现场不得与其它高温（ $>70^{\circ}\text{C}$ ）、明火作业交叉进行。
- 5 施工现场应具备运送材料的通道或安全吊运设备，脚手架、安全网等安全设施应达到安全施工要求。

1.4.4 防水透汽膜的铺设要求：

- 1 铺设前，应按设计要求确认采用松铺法或平铺法。
- 2 将防水透汽膜印刷面朝上，在檐口处（或屋面一侧起始处）预留长约 200mm 的防水透汽膜，并临时固定。
- 3 防水透汽膜由屋面最低处向上搭接铺设，平行于屋脊的搭接缝，应顺流水方向搭接，垂直于屋脊的搭接缝，应顺年最大频率风向搭接，膜与膜之间的上下搭接宽度应 $\geq 50\text{mm}$ 、左右度应 $\geq 50\text{mm}$ 。相邻两幅膜的纵向搭接缝应互相错开。
- 4 防水透汽膜横向搭接应避免设于屋脊和天沟处。
- 5 在防水透汽膜穿管处，将防水透汽膜开一孔径小于管口的孔洞并套过管体，开孔四周密封固定。

1.4.5 防水透汽膜的固定要求：

- 1 铺设防水透汽膜时，起始和收头处应采用丁基胶带满粘固定。
- 2 膜在施工中应借助挂瓦条、顺水条等与基层固定。
- 3 平铺膜施工时，宜采用带垫钉固定防水透汽膜。

1.4.6 防水透汽膜的密封要求：

- 1 防水透汽膜端边应用丁基胶带满粘并密封。
- 2 膜与膜之间搭接处在内部用防水透气胶带密封。
- 3 在突出屋面结构物的四周应密封。

1.5 成品保护

1.5.1 施工完成的防水透汽膜表面应保持清洁，不应堆放重物和留有杂物，并应有保护措施

施，防止与焊火花或高温物体直接接触，避免遭重物撞击或被划破。

1.6 质量验收

1.6.1 防水透汽膜屋面工程应按现行国家标准《建筑工程施工质量验收统一标准》GB 50300 的有关要求进行施工质量验收。检验批质量验收记录见附录 D。

1.6.2 防水透汽膜屋面工程施工质量验收应以 500~1000m² 为一个检验批，不足 500m² 也应作为一个检验批。

1.6.3 防水透汽膜铺设完成后，施工质量验收应在建筑施工企业自检合格的基础上，由监理单位组织有关部门对防水透汽膜分项工程进行检验