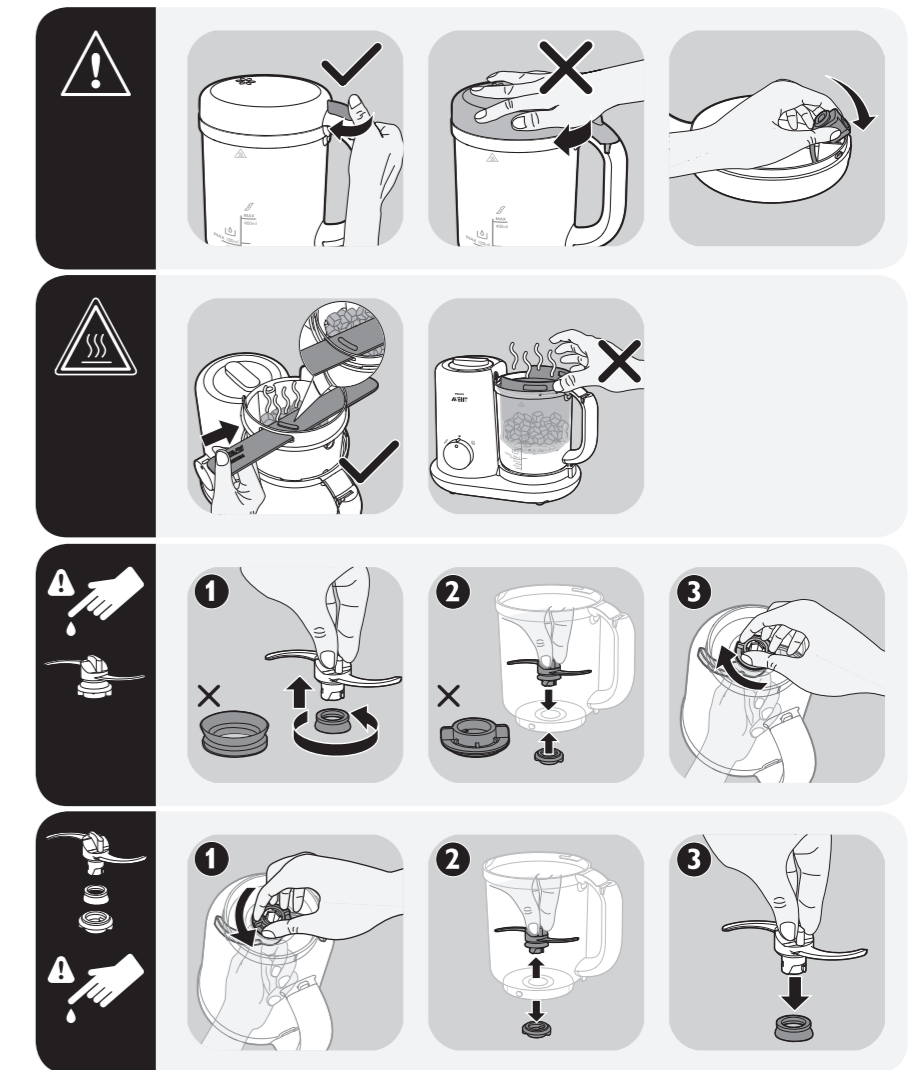


PHILIPS
AVENT
SCF862



用户手册

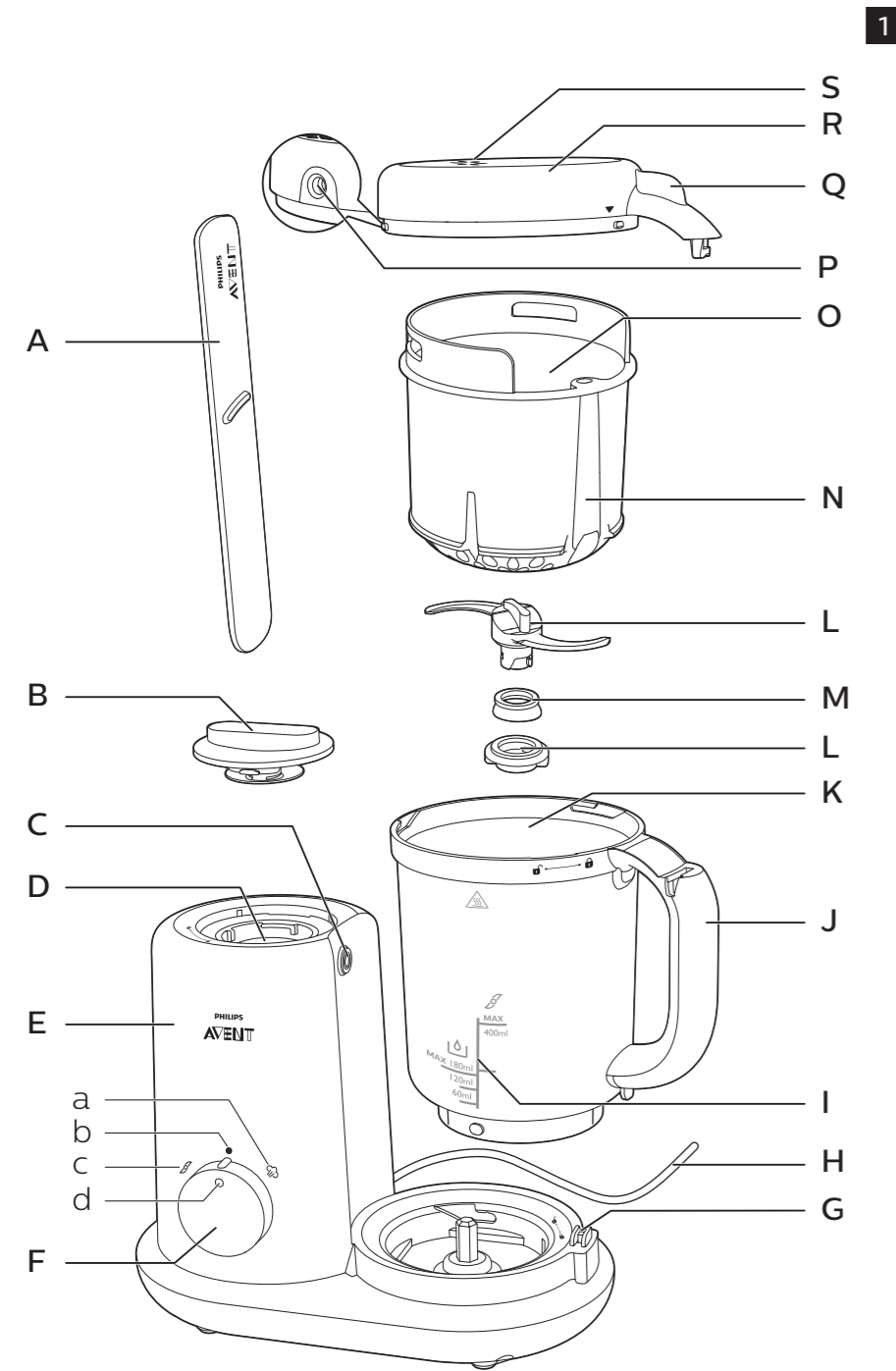
使用产品前请仔细阅读本使用说明书
保留备用



© 2018 Koninklijke Philips N.V.
保留所有权利
4241 354 01847

100% recycled paper
100% 再生纸





请参阅用户手册前后折页上的图片。



目录

重要信息	6
简介	8
基本说明	8
首次使用之前	9
使用本产品	9
清洁与除水垢	16
存储	17
回收	18
保修与服务	18
故障排除	18
技术规格	21


重要信息

使用本产品之前，请仔细阅读本使用说明书，并妥善保管以备日后参考。

危险

- 切勿将主体浸入水中或任何其它液体中，也不要在水龙头下冲洗。

警告

- 在将产品连接电源之前，请先检查产品所标电压与当地的供电电压是否相符。
- 如果插头、电源线或产品本身受损，请勿再使用本产品。如果电源线损坏，为避免危险，必须由飞利浦、飞利浦授权的服务中心或类似的专职人员来更换。
- 肢体不健全、知觉或精神上有障碍或缺乏相关经验和知识的人士不得使用本产品，除非有人监督或指导他们使用本产品进行，以确保他们安全使用，并且让他们明白相关的危害。
- 不得让儿童玩耍产品（包括附件）。
- 儿童不得使用本产品。将产品及其线缆（包括附件）放在儿童接触不到的地方。
- 不要让儿童进行清洁和保养。
- 切勿触摸刀片，尤其是在产品接通电源时。刀片非常锋利。
- 在清空和清洁搅拌杯时要注意锋利的刀片。当产品处于无人看管状态时确保拔下电源插头。
- 如果刀片被卡住，请先拔下电源插头再清除堵塞刀片的原料。
- 产品（包括杯盖）在蒸制期间及之后不久会非常烫（尤其是标有这种“”符号的表面），如不慎触摸，可能会引起烫伤。只能使用杯盖旋钮打开杯盖。要提起食物篮，必须使用刮铲。要提起搅拌杯，需握住杯柄。
- 在蒸制过程中或者在揭开盖子时，务必注意搅拌杯中冒出的高温蒸汽。
- 在打开水箱盖时，务必注意水箱中冒出的高温蒸汽。
- 蒸制过程完成后，务必注意杯盖蒸汽孔会在一段时间内持续冒出高温蒸汽。打开杯盖时要小心。
- 如果产品组装不当，水箱盖边缘可能会有高温蒸汽外逸。有关防止或解决此问题的信息，请参阅“故障种类和处理方法”一章。
- 请勿使用本产品切碎坚硬原料和黏性原料。
- 切勿在本产品上使用漂白剂或化学性消毒溶液/药片。
- 切勿使用钢丝绒、研磨性清洁剂或腐蚀性液体（例如汽油、丙酮或酒精）来清洁产品。

- 完成一次蒸制过程后，务必先让产品冷却 10 分钟后再重新开始蒸制。
- 产品的搅拌时间一次不得超过 30 秒钟。如果 30 秒后仍未搅拌好，请松开旋钮以停止搅拌，等待几秒钟后再继续使用。如果主体变烫，应先让其冷却几分钟后再使用。
- 切勿将任何液体倒入搅拌杯进行蒸制。

警告

- 切勿使用由其它制造商生产的，或未经飞利浦特别推荐的任何附件或部件。如果使用此类附件或部件，您的保修将失效。
- 切勿将本产品置于正在使用或仍有余热的炉具或炊具上面或附近。
- 在更换附件或移动活动部件之前，务必拔下电源插头。
- 清洁产品之前，必须先将电源插头拔掉，并待其冷却。
- 每次蒸制后，均需将开关旋钮调至关闭位置。
- 切勿使用微波炉来加热搅拌杯或产品的任何其他部件，因为杯柄的金属部件和刀片组件不适合用微波炉进行处理。
- 切勿使用消毒器或微波炉来对搅拌杯或产品的任何其他部件进行消毒，因为这种消毒方式不适合刀组的金属部分。
- 本产品仅限于家用。对本产品使用不当，或者将其用于专业、半专业用途，或者没有根据本用户手册中的说明进行使用，此类情况下保修将失效，飞利浦对此类损坏概不负责。
- 将本产品放在稳固、水平且平坦的表面。产品在使用期间会散发出高温蒸汽。确保四周留有足够的空间，以防对橱柜或其他物件造成损坏。
- 如果本产品有摔落或有任何损坏，请勿再使用。请将其送往经授权的飞利浦服务中心进行检修。
- 切勿在水箱无水时使用蒸制功能。
- 确保水箱中的水量不超过 180 毫升。
- 确保先锁好水箱盖，然后再进行蒸制。
- 搅拌时，不要超出搅拌杯上标注的食物搅拌量 MAX（最大）刻度（400 毫升）。
- 请勿在产品运行期间将其提起及移动。
- 请勿将任何物体塞入水箱蒸汽出口、杯盖蒸汽入口和食物篮蒸汽通道。
- 不要在蒸制过程中向水箱中注水，否则可能会有热水和蒸汽溢出。
- 务必确保水箱盖冷却后再将其打开。
- 切勿通过外部开关装置（例如定时器）为本产品供电，也不要将产品连接至定期开关的电路。
- 哺喂宝宝时，请务必先用您的手背测试煮熟食物的温度，以确保食物温度适宜，不会伤害到宝宝。

8 简体中文

- 务必检查婴儿食物的稠度。有关各年龄段的合适食物稠度，请参阅飞利浦网站上可供下载的《辅食喂养指南》，或寻求医生或专业顾问的建议。
- 只能使用随附的刮铲按说明提起食物篮和清空杯中的食物（图 15）。
- 为防止损坏，本产品需定期除垢。
- 确保食物篮中的食物量不要超过食物篮蒸汽通道的顶端，否则该通道可能会被堵塞。

安全系统

为确保安全使用，本产品配有内置安全锁。仅当所有部件均已正确组装后，本产品才能运转。正确组装所有部件后才能解锁内置安全锁。

本产品还配有过热安全关熄功能。两次蒸制过程之间相隔太短，可能会导致过热。如果产品在蒸制过程中启用了过热安全关熄功能，请将产品冷却几分钟。之后，产品即可重新使用。

电磁场 (EMF)

本飞利浦产品符合所有有关暴露于电磁场的适用标准和法规。

简介

欢迎购买并使用飞利浦新安怡产品！为了您能充分享受飞利浦新安怡提供的支持，请在 www.philips.com/welcome 上注册您的产品。

这款飞利浦新安怡健康蒸制搅拌辅食机可帮助父母们通过蒸制和搅拌一体功能，为宝宝制作营养美食。

基本说明

产品概述（图 ①）

- A 刮铲
- B 水箱盖
- C 水箱蒸汽出口
- D 水箱
- E 主体
- F 开关旋钮
 - a 蒸制位置
 - b 关闭位置
 - c 搅拌位置
 - d 蒸制指示灯

- G 蒸制搅拌杯安全锁
- H 电源线
- I 蒸制水位标示和搅拌食物量标示
- J 蒸制搅拌杯手柄
- K 蒸制搅拌杯
- L 刀片组件
- M 刀座密封圈
- N 食物篮蒸汽通道
- O 食物篮
- P 杯盖蒸汽入口
- Q 杯盖旋钮
- R 杯盖
- S 杯盖蒸汽出口

首次使用之前

- 1 除去产品的所有包装材料。
- 2 首次使用之前，彻底清洁所有部件。请参阅“清洁与除水垢”一章。
- 3 首次使用产品之前，建议您用空食物篮和空杯运行一次蒸制过程。请参阅“给水箱注水”和“蒸制”章节。

使用本产品

！ 警告

- 请务必先用您的手背测试煮熟食物的温度和稠度，以确保食物温度适宜，不会伤害到宝宝。

本产品设计用于先蒸制新鲜的固体食材，然后再将其搅拌至宝宝所需的稠度。正常情况下，您需要先将食材蒸好，然后再进行搅拌。不过，您也可以单独使用产品的蒸制或搅拌功能。单独使用产品的搅拌功能时，可跳过“给水箱注水”和“蒸制”章节，按照“单独搅拌”一节中的说明进行操作即可。

此产品不用于以下用途。

- 蒸制同一原料超过 30 分钟
- 蒸制冷冻原料
- 先搅拌，后蒸制
- 加热汤、酱汁或水等液体
- 重新加热食物
- 解冻食物
- 烹饪米饭或者意大利面
- 切削冰块和方糖等坚硬原料或奶酪等黏性原料

给水箱注水

！ 警告

- 用搅拌杯量水之前，请先冲洗搅拌杯并确保洁净。
- 用搅拌杯量水之前，要确保先正确组装刀组（包括刀座密封圈）。刀座密封圈的平端应朝上（图 24）。

≡ 注意

- 确保水箱中的水量不要超过 180 毫升。可在搅拌杯上找到水位标示。
- 建议您使用软化水或纯净水，因为矿泉水或自来水中所含的矿物质会导致水箱内更快地聚积水垢。
- 除了用于除垢的白醋外，切勿将水以外的任何液体注入水箱。

- 1 将蒸制搅拌杯的手柄向后推，从主体上取下（图 2）。按照用户手册“食材及蒸制时间”一章中的说明加入适量的水（图 4）。
- 2 逆时针转动水箱盖，将其打开（图 5），然后用搅拌杯加水（图 6）。请勿超过 MAX 180ml（最大 180 毫升）水位标示（图 4）。
- 3 放回水箱盖，顺时针转动以将其锁定就位（图 7）。

≡ 注意

- 务必确保在产品开始运行之前先锁好水箱盖。

蒸制食品

！ 警告

- 确保正确组装刀组（包括刀座密封圈）。刀座密封圈的平端应朝上（图 24）。
- 高温蒸汽或热水可能会烫伤手指。请勿接触（特别是不要让儿童接触）产品的高温部件，或产品顶部排出的蒸汽，以免烫伤。

注意

- 蒸制之前，需将食材洗净、去皮并切成 1 厘米的小块。
- 将冷冻食材放入食物篮进行蒸制之前，一定要先将其解冻。先将已解冻食材上多余的水甩干，然后再将其放入搅拌杯。
- 如果搅拌杯和杯盖没有安装，或未正确安装至主体时，则产品不会开始蒸制（图 ⑩ 和 ⑪）。

- 1 顺时针推动杯盖旋钮，从搅拌杯上取下杯盖（图 ③）。
- 2 将固体食材（切成约 1 厘米的小块）放入食物篮中。食材不得超过食物篮蒸汽通道顶边（图 ⑧）。
- 3 将食物篮放回搅拌杯时，确保蒸汽通道位于杯柄的另一侧。食物篮正确安装时你会听到“咔哒”声。（图 ⑨）。
- 4 盖上杯盖，逆时针转动以将其牢固锁定（图 ⑩）。
- 5 顺时针滑动搅拌杯，将其装回主体上（图 ⑪）。

注意

- 主体上的凹槽可以帮助锁定搅拌杯。确保先将搅拌杯牢固锁定在主体上，然后再进行蒸制或搅拌。

- 6 如果您尚未给水箱加入蒸制所需的水，请参阅“给水箱注水”一章，为水箱加水，然后再开始蒸制。

注意

- 确保将水箱盖正确锁定就位。

- 7 插入产品电源插头。
- 8 将开关旋钮调至蒸制位置（图 ⑫）。有关推荐的蒸制所需水量，请参阅“食材及蒸制时间”一章中的表格。
 - ↳ 黄色指示灯会亮起，表示产品正在进行蒸制。
 - ↳ 蒸制过程完成后，产品会自动关闭，指示灯会熄灭。
- 9 蒸制后，将开关旋钮调回关闭位置（图 ⑬）。等待 2 分钟，或直至搅拌杯顶部不再排出蒸汽，然后再将其取下。

警告

- 如果要开始另一次蒸制过程，请让产品冷却 10 分钟，将水箱中的水全部倒出，然后再为水箱注水，开始新蒸制过程。

注意

- 在蒸制结束之前，不建议将旋钮调到关闭位置，以免蒸制不充分，以及将剩余的水留在水箱中。

蒸制后搅拌食物

！ 警告

- 确保正确组装刀组（包括刀座密封圈）。刀座密封圈的平端应朝上（图 24）。
- 蒸制过程完成后，搅拌杯和杯盖会很烫。只可握持杯柄。
- 只能使用杯盖旋钮打开杯盖。
- 蒸制后，只能使用刮铲提起食物篮。
- 在产品使用时，应始终确保将搅拌杯和杯盖安装在主体上且正确就位（图 10 和 11）。

- 1 要从主体上取下搅拌杯，您可以握住杯柄并向后推动以解锁搅拌杯（图 2）。
- 2 推动杯盖旋钮可打开杯盖（图 3）。
- 3 使用随附的刮铲从搅拌杯中取出食物篮。将刮铲（“新安怡”文字朝上）插入食物篮上的孔中，将其提起（图 15）。
- 4 使用刮铲将蒸好的食物移入搅拌杯（图 16）。

≡ 注意

- 蒸制完成后，不需要倒出搅拌杯中的水，可以将水与蒸熟的食物一起搅拌。

- 5 盖上杯盖并将其锁定就位（图 17）。准备搅拌时，请勿将食物篮放回产品中。
- 6 摇晃搅拌杯以使食材均匀分散开。
- 7 如果需要，可取下杯盖，添加其他要搅拌的原料（例如，水或其他煮好的原料，如米饭或意大利面）。请勿超过 MAX（最大）食物量400毫升。
- 8 将搅拌杯放回主体。将搅拌杯转至锁定位置。确保固定好搅拌杯，使杯柄位于蒸制搅拌杯安全锁正上方。确保杯柄位于右侧（图 11）。
- 9 将旋钮调至搅拌位置开始搅拌，直至将食材搅拌至您中意的稠度（图 18）。

！ 警告

- 产品的搅拌时间一次不得超过 30 秒钟。如果 30 秒后仍未搅拌好，请松开旋钮以停止搅拌，等待几秒钟后再继续使用。如果主体变烫，应先让其冷却几分钟后再使用。

- 10 拔掉产品插头。
- 11 从主体上取下搅拌杯，然后打开杯盖（图 14）。
- 12 用刮铲将食物从搅拌杯盛取至碗或碟中（图 19）。

单独搅拌

！ 警告

- 确保正确组装刀组（包括刀座密封圈）。刀座密封圈的平端应朝上（图 24）。
- 在产品使用时，务必确保将杯盖正确锁定就位。

≡ 注意

- 搅拌之前，需将食材洗净、去皮并切成 1 厘米的小块。

- 1 从主体上取下搅拌杯，推动杯盖旋钮打开杯盖。（图 2 和图 3）。
- 2 将切碎的食物倒入搅拌杯（无食物篮）。请勿超过 400 毫升的 MAX（最大）食物量。
- 3 盖上杯盖并将其锁定就位（图 17）。摇晃搅拌杯以确保食材均匀分散开。
- 4 将搅拌杯放回主体并锁定就位。
- 5 将旋钮调至搅拌位置开始搅拌，直至将食材搅拌至您中意的稠度（图 18）。

≡ 注意

- 如果食材粘在杯壁上，或搅拌好的食材仍然很稠，请松开搅拌旋钮，取下搅拌杯，用刮铲松动食材并适量加一些饮用水，直至搅拌好的食物达到适合宝宝年龄的合适稠度。

！ 警告

- 产品的搅拌时间一次不得超过 30 秒钟。如果 30 秒后仍未搅拌好，请松开旋钮以停止搅拌，等待几秒钟后再继续使用。如果主体变烫，应先让其冷却几分钟后再使用。

- 6 拔掉产品插头。
- 7 从主体上取下搅拌杯，然后打开杯盖（图 14）。
- 8 用刮铲将食物从搅拌杯盛取至碗或餐盘中（图 19）。

原料及蒸制时间

食品种类	原料	近似蒸制时间 (分钟) *	水箱中的水位 (毫升)
水果	苹果	20	120
	橙子/柑橘	20	120
	桃	10	60
	梨	20	120
	菠萝	30	180

14 简体中文

食品种类	原料	近似蒸制时间 (分钟) *	水箱中的水位 (毫升)
	李子	10	60
	草莓	20	120
蔬菜	芦笋	20	120
	椰菜/绿花菜/西兰花	20	120
	胡萝卜	30	180
	花椰菜/白花菜/菜花	20	120
	芹菜	20	120
	茄子	20	120
	茴香	30	180
	法国豆	30	180
	韭葱	20	120
	洋葱	20	120
	豌豆	20	120
	青椒/甜椒	20	120
	土豆	30	180
	南瓜	20	120
	菠菜	20	120
	瑞典芜菁	20	120
	甜玉米	20	120
	红薯/甘薯/地瓜	20	120
	番茄	20	120
	萝卜	30	180
	西葫芦	20	120
肉	鸡肉、牛肉、羊肉和猪肉等	30	180
鱼	鲑鱼/三文鱼、牙鳕、舌鳎、鳕鱼和鳟鱼等	20	120

* 所有食物均需切成不超过 1 厘米的小块。蒸制时间是基于 200 克食物的估算值。请根据实际食物量调整蒸制时间。

* 蒸制时间可能会因电压波动情况而异。

食谱

	原料	水量及蒸制时间	搅拌
(1) 土豆西兰花泥*	<ul style="list-style-type: none"> • 140 克土豆、70 克西兰花 	<ul style="list-style-type: none"> • 加入 120 毫升水，蒸制约 20 分钟 	<ul style="list-style-type: none"> • 搅拌 3-5 次，每次 15 秒
(2) 香蕉牛油果泥*	<ul style="list-style-type: none"> • 50 克香蕉 • 50 克鳄梨 	<ul style="list-style-type: none"> • 无需蒸制 	<ul style="list-style-type: none"> • 加入 60 毫升牛奶 • 搅拌 3-5 次，每次 15 秒

	原料	水量及蒸制时间	搅拌
(3) 蔬菜天堂*	<ul style="list-style-type: none"> • 80 克花椰菜 • 90 克土豆 • 60 克胡萝卜 	<ul style="list-style-type: none"> • 加入 180 毫升水，蒸制约 30 分钟 	<ul style="list-style-type: none"> • 搅拌 2-3 次，每次 15 秒
(4) 肉泥配菜*	<ul style="list-style-type: none"> • 250 克牛肉/羊肉/鸡脯/猪肉 	<ul style="list-style-type: none"> • 加入 180 毫升水，蒸制约 30 分钟 	<ul style="list-style-type: none"> • 搅拌 3-5 次，每次 15 秒 • 如有需要，可将 1 汤匙肉泥与 3 汤匙菜泥混合 [请参阅 (3) 蔬菜天堂食谱]
(5) 我的首个什锦麦片餐*	<ul style="list-style-type: none"> • 100 克桃 • 100 克梨 • 50 克蓝莓 	<ul style="list-style-type: none"> • 加入 120 毫升水，蒸制约 20 分钟 	<ul style="list-style-type: none"> • 搅拌 2-3 次，每次 5 秒 • 搅拌后，将果泥分成 5 份。每次喂食时，取 1 份与 100 克燕麦片混合
(6) 鳕鱼土豆羹*	<ul style="list-style-type: none"> • 100 克鳕鱼 • 150 克土豆 	<ul style="list-style-type: none"> • 加入 180 毫升水，蒸制约 30 分钟 	<ul style="list-style-type: none"> • 搅拌 2-3 次，每次 5 秒 • 搅拌后，将其分成 5 份。每次喂食时，取 1 份与 100 克煮熟的米粥混合
(7) 开心西兰花*	<ul style="list-style-type: none"> • 120 克鲑鱼 • 120 克西兰花 	<ul style="list-style-type: none"> • 加入 120 毫升水，蒸制约 20 分钟 	<ul style="list-style-type: none"> • 搅拌 2-3 次，每次 5 秒 • 搅拌后，将其分成 4 份。每次喂食时，取 1 份与 140 克煮熟的贝壳面混合
(8) 阳光芦笋*	<ul style="list-style-type: none"> • 240 克芦笋 	<ul style="list-style-type: none"> • 加入 120 毫升水，蒸制约 20 分钟 	<ul style="list-style-type: none"> • 无需搅拌 • 蒸制后，将芦笋分成 3 份。每次喂食时，取 1 份与 100 克煮熟的新土豆条及 20 克切碎帕尔马干酪混合

* 加工之前，需将食材洗净、去皮并切成不超过 1 厘米的小块。

* 喂食前，请务必检查食物温度和稠度。

* 上述食谱专为处于不同辅食喂养阶段的宝宝设计。

我们建议：

* 食谱 1-2 适合辅食喂养的第一阶段（约 4-6 个月）

* 食谱 3-4 适合辅食喂养的第二阶段（约 6-8 个月）

* 食谱 5-6 适合辅食喂养的第三阶段（约 9-12 个月）

* 食谱 7-8 适合辅食喂养的第四阶段（12 个月以上）

* 但是，因为宝宝是独特的个体并会以不同的速度成长，所以，请根据宝宝的成长状态选择适合的食谱。

清洁与除水垢

清洁

！ 警告

- 每次使用后都应立即清洁产品。
- 切勿将主体和水箱浸入水中或在水龙头下冲洗。
- 切勿在本产品中使用漂白剂或化学性消毒溶液/药片。
- 切勿使用钢丝绒、研磨性清洁剂或腐蚀性液体（例如汽油、丙酮或酒精）来清洁产品。
- 您可以用洗碗机清洗食物篮、蒸制搅拌杯（带刀组）和杯盖。请在使用后立即在水龙头下冲洗这些部件，再放入洗碗机。请勿将部件在未冲洗干净的情况下放入水中浸泡。
- 取下刀座密封圈进行清洁后，务必装回刀片组件。确保刀座密封圈的平端朝上。

- 1 拔掉产品插头，从主体上取下搅拌杯。
- 2 顺时针推动杯盖旋钮，取下杯盖（图③）。
- 3 在水龙头下冲洗食物篮、蒸制搅拌杯、杯盖和刮铲，以清理食物残渣（图⑲）。
- 4 如有需要，可将刀片组件拆解进行冲洗（图⑳）。
- 5 必要时，可从刀片组件上拆下刀座密封圈进行清洁。

！ 警告

- 处理刀片组件时应非常小心。刀刃非常锋利，要避免受伤。

- 6 逆时针转动水箱盖，将其从水箱上取下。
- 7 在水龙头下清洗水箱盖。
- 8 必要时，可将清水倒入水箱，进行冲洗。根据需要重复上述过程，直至水箱洁净。请勿在水箱中存水（图㉒）。
- 9 清洗后，晾干主体和所有部件（图㉓）。
- 10 晾干后，组装所有部件。

≡ 注意

- 食物篮和搅拌杯等与食物接触的部件可能会被食物染色。这是正常的。所有部件仍可安全使用，不会损害煮熟的食物。

为水箱除垢

为确保最佳性能，建议您每 2-4 周为产品除一次垢。为减少水垢的积聚，建议您使用软水或纯净水进行蒸制。

当水箱中有除垢溶液时，切勿开启本产品。

要为产品除垢，请按照下面的除垢说明执行操作。

- 1 确保产品电源已关闭。
- 2 将 80 毫升白醋（醋酸度为 6%）与 80 毫升水混合，也可以将柠檬酸与温水混合来为水箱除垢。
- 3 将溶液加入水箱。
- 4 盖上水箱盖，顺时针转动将其锁定就位。
- 5 等待 6 小时或直至水垢全部溶解。
- 6 从水箱中倒出用过的溶液。
- 7 如果积聚的水垢未完全溶解，则需重复执行本章第 1 至 6 步的除垢过程。
- 8 将一些清水倒入水箱，进行冲洗。根据需要重复上述过程，直至水箱洁净。
- 9 在水龙头下彻底冲洗水箱盖。
- 10 再次使用本产品加工食物之前，请先在水箱中注入 180 毫升水，让产品以空杯状态完成一次蒸制过程。

存储

- 1 在存放本产品前，应先倒空水箱。
- 2 在存放本产品前，确保所有部件清洁干燥（见“清洁与除水垢”一章）。
- 3 为防止损坏，在存放本产品时，请将刀片组件置于搅拌杯中。
- 4 存放时，务必确保水箱盖和杯盖均已正确锁定就位。

回收

弃置产品时，请不要将它与一般生活垃圾一同丢弃，应将其交给官方指定的回收中心。这样做有利于环保。

请遵循您所在国家/地区的电器及电子产品分类回收规定。正确弃置产品有助于避免对环境和人类健康造成负面影响。

产品中有害物质的名称及含量						
部件名称	有害物质					
	铅 (Pb)	汞 (Hg)	镉 (Cd)	六价铬 (Cr(VI))	多溴联苯 (PBB)	多溴二苯醚 (PBDE)
含油轴承	×	○	○	○	○	○
微动开关	○	○	×	○	○	○

本表格依据 SJ/T 11364 的规定编制。

○：表示该有害物质在该部件所有均质材料中的含量均在 GB/T 26572 规定的限量要求以下。

×：表示该有害物质至少在该部件的某一均质材料中的含量超出 GB/T 26572 规定的限量要求。

* 该表格中所显示的“有害物质”在产品正常使用情况下不会对人身和环境产生任何伤害。


* 该表格中所显示的“有害物质”及其存在的部件向消费者和回收处理从业者提供相关物质的存在信息，有助于产品废弃时的妥善处理。

保修与服务


如需了解信息或有任何疑问，请访问飞利浦网站：www.philips.com/avent 或与您所在国家/地区的飞利浦客户服务中心联系（有关详情，请参阅随附的全球保修卡）。如果您所在的国家/地区没有飞利浦客户服务中心，请向当地的飞利浦经销商求助。

故障排除

本章归纳了您在使用产品时最常遇到的问题。如果您无法根据下面的信息解决问题，请与您所在国家/地区的客户服务中心联系。

问题	可能的原因	解决方法
产品无法工作。	本产品配备了安全锁。如果部件未正确组装在主体上，此产品将无法正常工作。	正确组装所有部件。蒸制前，应先盖上杯盖，然后逆时针转动将其锁好。将搅拌杯垂直放回主体，然后顺时针转动以将其锁好。
蒸制指示灯  不亮。	产品未连接电源。	将插头接入插座。

问题	可能的原因	解决方法
	搅拌杯未正确置于主体上。	将搅拌杯正确置于主体上并锁好。
	完成前一次蒸制过程后立即开始了第二次蒸制过程。	关闭产品，让其冷却 10 分钟后再开始第二次蒸制过程。
水箱在头几次使用时发出难闻的气味。	使用前未预先清洗水箱。	请参阅“清洁与除水垢”一章，清洁水箱，然后用空杯完成蒸制过程。
产品无法产生蒸汽。	水箱内未放水。	关闭产品并拔出插头，然后为水箱加水。
	水箱内的水垢太多。	为水箱除垢。请参阅“清洁与除水垢”一章的“除水垢”部分。
	蒸汽通道、水箱蒸汽出口、杯盖蒸汽入口已堵塞。	检查水箱蒸汽出口、杯盖蒸汽入口和蒸汽通道，确保其中没有堵塞物。
水箱有蒸汽泄漏。	水箱盖未盖好。	盖好水箱盖：将其从解锁位置转至锁定位置。
	搅拌杯未正确组装在主体上。	将搅拌杯正确置于主体上。
	杯盖蒸汽入口已堵塞。	清洁杯盖蒸汽入口。
食材未熟透。	搅拌杯中的原料块太大。	将食物切成小块（约 1 厘米）。
	搅拌杯内所放的食物过多。	减少杯中的食物量。 食物量不得超过食物篮蒸汽通道顶边。
	水箱内的水太少。	根据蒸制时间加入适量水。查阅“食材及蒸制时间”一章中的说明，确保根据要蒸制的原料或要制作的食物的蒸制时间加入适量水。
	水箱内的水垢太多。	为水箱除垢。请参阅“清洁与除水垢”一章的“除水垢”部分。
杯中食物溢出。	搅拌杯内所放的食物过多。	切断设备电源，然后减小加工量。
杯盖逸出过量蒸汽。	杯盖未装好。	盖上杯盖，逆时针转动以使其牢固闭合。

问题	可能的原因	解决方法
搅拌功能不能工作。	搅拌杯内所放的食物过多。	切断设备电源，然后减小加工量。切勿放入过量食物，这会使杯盖凸起。建议的 MAX（最大）食物搅拌量不应超过 400 克。
	搅拌杯未正确置于主体上。	将搅拌杯置于主体上（杯盖在上），将杯柄与主体上的  图标对齐，然后逆时针转动搅拌杯将其牢固锁定在主体上。
	杯盖未正确锁定在搅拌杯上。	盖上杯盖，逆时针转动以使其牢固闭合。
搅拌食物不够细腻。	您在使用产品搅拌奶酪等黏性食物。	查阅食材及蒸制时间表或食谱示例，使用合适的原料进行搅拌。
	您已持续使用搅拌功能超过 30 秒钟。	停止搅拌，让产品冷却几秒钟，然后再重新开始搅拌。
	搅拌次数不够。	增加搅拌次数，注意单次搅拌时间控制在30秒内。
产品有噪音、发出难闻的气味、发烫、冒烟等。	食材未进行充分预处理。	食材需要预先清洗，去皮，切成1厘米的小块。
	搅拌的食物量过大或者过小。	适当增加或者减少食物量。
	蒸制时间不够。	在水箱内加入适当的水确保蒸制时间，具体蒸制时间可查阅“食材及蒸制时间”一章中的说明。
水箱、水箱盖上出现白点。	食材较为干燥，容易粘在搅拌杯壁上。	蒸制完毕后，无需倒出搅拌杯中的水，请将食物与水一起搅拌。如果仅使用搅拌功能时，请在搅拌杯中加入适量饮用水再进行搅拌。
	搅拌杯内所放的食物过多。	切断设备电源，然后减小加工量。
	杯盖未盖好。	盖上杯盖，将其牢固闭合。
水箱、水箱盖上出现白点。	使用搅拌功能时间过长。	请勿让产品一次搅拌超过 30 秒钟。
	这些部件有水垢。	这是正常的。定期清除水垢。用湿布清洁水箱盖和杯盖。为水箱除垢。请参阅“清洁与除水垢”一章的“除水垢”部分。

问题	可能的原因	解决方法
与食物接触的产品表面变色。	食物的颜色可能会使与食物接触的部件变色。	这是正常的。这并不影响产品的质量和性能。所有部件仍可安全使用，不会损害煮熟的食物。
搅拌杯渗漏。	刀组未装好。 刀组上的刀座密封圈未装好。	拧紧刀组。 按照《快速入门指南》中的说明正确组装刀座密封圈（图 24）。

技术规格

- 电压/功率：请参阅产品底部的型号铭牌
- 水箱最大容量：180 毫升
- 搅拌杯最大容量：400 毫升
- 操作温度：10°C 至 40°C
- 保护：温控加热系统

22 简体中文

飞利浦新安怡健康蒸制搅拌辅食机食品接触用材料信息				
产品型号：SCF862 请根据说明书要求正常使用本产品。 本产品食品接触用材料及部件符合 GB 4806.1-2016 和相应食品安全国家标准要求，具体信息如下：				
材质		用途	执行标准	备注
塑料	PP	杯盖 水箱盖 食物篮 刮铲 刀片组件（刀架） 主体	GB4806.7-2016	-
	PA	蒸制搅拌杯	GB4806.7-2016	-
金属	不锈钢 12Cr17Ni7	刀片组件（刀片）	GB4806.9-2016	-
	不锈钢 06Cr19Ni10	蒸制搅拌杯镶件 发热盘表面	GB4806.9-2016	-
硅橡胶		蒸汽密封圈 发热杯盖密封泄压圈 搅拌杯盖密封圈 刀座密封圈 主体密封圈 发热盘密封圈 主体螺丝密封圈	GB4806.11-2016	-
备注： 注1：产品不宜作为容器长期存储食品。				

PHILIPS
AVENT

产品 : 飞利浦新安怡健康蒸制搅拌辅食机
型号 : SCF862
额定电压 : 220V~
额定频率 : 50Hz
电机功率 : 95 W
加热功率 : 300 W
生产日期 : 请见产品本体
产地 : 中国福建宁德

飞利浦（中国）投资有限公司
上海市静安区灵石路718号A1幢
全国顾客服务热线：4008 800 008

本产品根据国标 GB4706.1-2005, GB4706.19-2008,
GB4706.30-2008制造

出版日期：2018-08-01

