

报告表编号：

HPB[2015]0214 号

建设项目环境影响报告表

(试 行)

项 目 名 称：开平市顶峰乳业有限公司锅炉改扩建项目

建设单位（盖章）：开平市顶峰乳业有限公司

编制日期：2015 年 8 月 19 日

国家环境保护总局制

《建设项目环境影响报告表》编制说明

《建设项目环境影响报告表》由具有从事环境影响评价工作资质的单位编制。

1.项目名称---指项目立项批复时的名称，应不超过30个字（两个英文字段作一个汉字）。

2.建设地点---指项目所在地详细地址，公路、铁路应填写起止地点。

3.行业类别---按国标填写。

4.总投资---指项目投资总额。

5.主要环境保护目标---指项目区周围一定范围内集中居民住宅区、学校、医院、保护文物、风景名胜区、水源地和生态敏感点等，应尽可能给出保护目标、性质、规模和距厂界距离等。

6.结论与建议---给出本项目清洁生产、达标排放和总量控制的分析结论，确定污染防治措施的有效性，说明本项目对环境造成的影响，给出建设项目环境可行性的明确结论。同时提出减少环境影响的其他建议。

7.预审意见---由行业主管部门填写答复意见，无主管部门项目，可不填。

8.审批意见---由负责审批该项目的环境保护行政主管部门批复。

基本情况

项目名称	开平市顶峰乳业有限公司锅炉改扩建项目				
建设单位	开平市顶峰乳业有限公司				
法人代表	陈志忠	联系人	苏丽红		
通讯地址	开平市龙胜镇齐洞村民委员会齐洞小学旧址				
联系电话	13824028889	传真		邮政编码	529000
建设地点	开平市龙胜镇齐洞村民委员会齐洞小学旧址				
立项审批部门		批准文号			
建设性质	改扩建		行业类别及代码	4430 热力生产和供应	
占地面积(平方米)	4500		绿化面积(平方米)		
总投资(万元)	10	其中：环保投资(万元)	2	环保投资占总投资比例	20
评价经费(万元)		投产日期	2015 年 12 月		
<p>工程内容及规模：</p> <p>一、项目由来</p> <p>开平市顶峰乳业有限公司（下称“公司”）位于开平市龙胜镇齐洞村民委员会齐洞小学旧址（S274 线旁月塘坊路口），项目总投资 600 万元，年产含乳饮料 600 吨，主要生产设备有储乳缸 1 个、均质机 1 台、灭菌机 1 台、冷冻库 1 个、灌装机 1 台、包装机 1 台、0.2 吨燃生物质成型燃料蒸汽锅炉 1 台。公司已于 2015 年 6 月 2 日取得开平市环境保护局环评批复（开环批[2015]97 号，详见附件 1）。</p> <p>现公司拟投资 10 万元新增 1 台 0.3t 柴油锅炉，同时将已批未建的 0.2 吨生物质锅炉改为 0.5 吨生物质锅炉，本项目实施后，共有 2 台锅炉，其中柴油锅炉为常用锅炉，生物质锅炉为备用锅炉。</p> <p>根据《中华人民共和国环境影响评价法》、《广东省建设项目环境保护管理条例》、《建设项目环境影响评价分类管理名录》等的规定和要求，一切可能对环境产生影响的新建、扩建项目或改建项目必须实行环境影响评价。江门市环境科学研究所受广东</p>					

广中皇食品有限公司委托，承担《开平市顶峰乳业有限公司锅炉改扩建项目》的环境影响评价工作。在详细了解项目的内容、并对项目的选址进行现场踏勘后，按照国家有关环境保护的法律法规和环境影响评价的技术规范，编制了《开平市顶峰乳业有限公司锅炉改扩建项目环境影响报告表》，报环境保护行政主管部门审批。

二、项目现有工程情况

1、概况

开平市顶峰乳业有限公司位于开平市龙胜镇齐洞村民委员会齐洞学校旧址（S274 线旁月塘坊路口），用地中心的地理坐标为：北纬 22° 36' 46.03"，东经 112° 25' 22.37"，占地面积 4500.00 平方米，总建筑面积 2000 平方米，主要生产、加工、销售乳制品，年生产含乳饮料 600 吨。

本项目主要设备见表 1。

表 1 项目主要设备清单

序号	名称	型号	数量
1	储乳缸	2T	1台
2	均质机	2T	1台
3	灭菌机	2T	1台
4	冷冻库	3×6×2.2	1个
5	灌装机	-	1台
6	包装机	-	1台
7	生物质锅炉	0.2吨	1台

本项目主要原辅材料见表 2 所示。

表 2 现有项目主要原辅材料

序号	原材料	数量 (t/a)
1	羊奶粉	70t
2	鲜羊奶	200t
3	饮料瓶	300 万个
4	白砂糖	6t
5	麦芽粉	6t
6	草莓酱	6t
7	包装材料	10t

2、能源、用水情况

本项目能源、水情况见表 3

表 3 现有项目能源、水消耗情况

序号	原材料	数量 (t/a)	主要用途
1	新鲜水	2235	清洗、消毒等
2	电	8	设备运转
3	液化石油气	0.10	员工厨房
4	生物质成型燃料	88	锅炉供热

三、改扩建工程概况

1、改扩建项目内容

考虑到人员成本及运行成本问题,现公司拟投资 10 万元新增 1 台 0.3t 柴油锅炉,同时将已批未建的 0.2 吨生物质锅炉改为 0.5 吨生物质锅炉,本项目实施后,共有 2 台锅炉,其中柴油锅炉为常用锅炉,生物质锅炉为备用锅炉。其余工程内容不变。

改扩建后工程设备清单见表 4。

表 4 改扩建前后主要设备清单

序号	名称	型号	现有	本工程	合计
1	储乳缸	2T	1台	0	1台
2	均质机	2T	1台	0	1台
3	灭菌机	2T	1台	0	1台
4	冷冻库	3×6×2.2	1个	0	1个
5	灌装机	-	1台	0	1台
6	包装机	-	1台	0	1台
7	生物质锅炉	0.2吨	1台	0*	0
8	生物质锅炉	0.5吨	0	1台	1台
9	柴油锅炉	0.3吨	0	1台	1台

注:本次改扩建工程,取消原有的0.2吨生物质锅炉

2、原辅材料

本次改扩建工程仅涉及锅炉改造,不影响产能,原辅材料用量不变。

3、能源、用水情况

本次改扩建工程仅涉及锅炉改造,电能、液化石油气和用水基本不变,生物质成型燃料作为备用能源,不再核算燃料用量和排污量;预计新增柴油 12 吨。

四、项目建设的合理合法性分析

本项目为锅炉改造项目，根据《广东省珠江三角洲清洁空气行动计划》“各地级以上市建成区及各县（市）的中心城区内禁止新建、扩建、改建以燃煤、重油、渣油为燃料的锅炉、窑炉及导热油炉”。本项目实施后，改用柴油为燃料，成型生物质颗粒为备用燃料，符合《广东省珠江三角洲清洁空气行动计划》的要求。

与本项目有关的原有污染情况及主要环境问题：

本项目在开平市顶峰乳业有限公司的现有土地建设，不新增占地。该公司项目东面和南面是林地，西面和北面是村庄，四至情况见表 2。

项目位于开平市龙胜镇齐洞村民委员会齐洞学校旧址(S274 线旁月塘坊路口)，从现场勘查可知，本项目周边主要环境问题为周边村民产生的废气、废水、噪声、固废等，以及项目周边道路产生的交通尾气及噪声。

从环境现状监测结果可见，项目所在地大气、水体、声环境质量现状均良好，无突出环境问题。

建设项目所在地自然环境社会环境简况

自然环境简况（地形、地貌、地质、气候、水文、植被、生物多样性等）：

1、地质、地形、地貌

开平市地势基本上向东南倾斜。南部、北部多低山丘陵，其中南部、北部大小山峰相连，形成天然屏障，西北部的天露山海拔 1250 米，是江门五邑地区的最高峰；东部、中部多丘陵平原，大部分海拔在 50 米以下，海拔较高的有梁金山（456 米）、百立山（394 米）。

开平市的地貌为丘陵台地类型，最高山岭为马山（海拔标高 99.7 米），一般山岭的海拔标高为 40~60 米。整个地势为北西和南东高，中间低（形成一条北东向的主山谷）。

开平市属于非重震区，有两断裂带横贯全境：一条是海陵断裂带，另一条是金鸡至鹤城断裂带（属活动型断裂带）。根据开平市科学技术委员会提供的资料表明，潭江流域近 500 多年来，轻微地震发生 30 次，但未发生过地倾崩裂现象。

2、气候、气象

开平市地处北回归线以南，属于亚热带海洋性季风气候。日照充足，雨量充沛，冬季盛吹北风，夏季盛吹南风，每年 2-3 月有不同程度的低温阴雨天气，5-9 月常有台风和暴雨。年平均气温 21.9℃，极端低温 1.0℃，极端高温 37.3℃，月平均最高温度 28.4℃，月平均最低温度 13.4℃，年平均气压 1013hPa，年平均相对湿度 79%，平均年降雨量 1865.7 毫米，每年 4-9 月为雨季，冬春少雨。全年主导风向为偏北风，夏季主导风向为南风，年平均风速 1.68m/s。主要灾害性天气有台风、暴雨、雷电、冬春冷害和长阴雨等。

3、水文

开平市主要水系为潭江，与莲塘水汇合入境，经百合、三埠、水口进入江门市新会区，在新会双水镇附近折向南流，经银洲湖出崖门口注入黄茅海。潭江全长 248km，流域面积 5068km²；在开平境内河长 56km，流域面积 1580km²，全河平均坡降为 0.45%。

苍城涌是流经苍城镇的主要河流，汇合开平水后流入苍江，目前主要作工农业用水、排洪及排污用途；开平水发源于大沙河水库，是镇海水的主要支流之一，目前主要作工农业用水，没有饮用功能。

镇海水是潭江最大支流，流域面积 1209 平方公里。河长 68.9 公里。河床上陡下缓，比降为 0.81%。主源头两个：一源于鹤山市宅梧镇鸡笼岗；一源于新兴县乾坑顶。两源于开平市虎山口汇合，向南流入苍城镇，苍城镇以下又称苍江，再汇入大沙水，后流经沙塘镇、长沙区至交流渡附近汇入潭江。

潭江发源于阳江市阳东县牛围岭，自西向东经恩平、开平、台山、新会四市，在新会双水附近折向南流，从崖门口出海。潭江河发育完整，陂降平缓，河道弯曲，干流全长 248 公里，流域面积 6026 平方公里，年均径流总量 21.29 亿立方米，平均流量 65 立方米/秒，平均河宽 200 米，河深 5 米，河流净泄量大，水体污染物稀释自净能力强。一级支流有镇海水、朗底水、公益水、白沙水、蚬冈水、苍江、新昌水、址山水、莲塘水，二级支流有闸洞水和开平水，独立出海河流有大隆洞河和那扶河。潭江百合电站下游为感潮河段。

4、植被

开平市的植被主要为保存良好的次生林和近年绿化种植的亚热带、热带树种，有湿地松、落羽杉、竹等，果树有柑、桔、橙、蕉、龙眼等。

5、矿产资源

开平市矿产资源丰富，矿产资源已探明和开采的有铁、锰、铜、锡、金、铀、煤、独居石、耐火石、钾长石等 33 种。生物资源种类繁多。植物方面有种子植物和蕨类植物，主要代表科有壳斗科、山茶科、木兰科、樟科、桑科、蝶形花科、梧桐科、苏木科、桃金娘科、山龙眼科和芭蕉科等。动物方面主要是鸟、鱼、虫、兽。常见的珍稀动物有穿山甲、大头龟、果子狸、猴面鹰。较多的野生动物有山猪、石蛤、鳖、蛇、鹧鸪、坑螺等。

6、土地、土壤资源

开平市土壤分为 6 个土类、10 个亚类、27 个土属、59 个土种。成土母质分布错综复杂，潭江及其支流沿岸是河流冲积物，而丘陵区成土母质则是岩石风化物的残积、坡积、洪积或宽谷冲积物。母质以水成岩、变质岩居多，火成岩较少。不同类型成土母质发育的土壤，性质上有很大的差异，河流冲积物发育的土壤肥力较高，宽谷、峡谷冲积则次之，山坡残积、坡积较差，粗晶花岗岩发育的土壤砂粒粗。有花岗岩母质发育的土壤主要分布在百合、苍城、赤水、金鸡、沙塘、塘口、蚬岗和月山等镇，水稻土则主要分布在潭江沿岸的平原地带。区内雨水调匀，春旱不多；而雨季和台风带

来的暴雨，容易造成冲刷和洪涝，造成上游山地丘陵区易产生水土流失，下游受浸。

表 5 项目所在地区环境功能表

序号	项目	类别
1	环境空气质量功能区	二类区
2	地表水环境功能区	II类
3	地下水环境功能区	III类
4	声环境功能区	2类
5	是否基本农田保护区	否
6	是否风景名胜保护区	否
7	是否污水处理厂集水范围	否
8	是否酸雨控制区	是

社会环境简况（社会经济结构、教育、文化、文物保护等）：

开平市面积 1659km²，人口 68.04 万（2006 年），辖月山、水口、沙塘、苍城、龙胜、大沙、马冈、塘口、赤坎、百合、蚬冈、金鸡、赤水 13 个镇和三埠、长沙 2 个街道办事处。全市共 44 个社区居民委员会，226 个村民委员会。

开平市是“全国综合实力百强市”之一，“全国财政收入百强市”之一，先后获得“全国明星市”，“全国卫生城市”，“全国城市建设先进市”，“全国农村经济第一批实现小康市”，“全国县域经济基本竞争力百强市”和“广东省文明城市”等 20 多项国家级荣誉称号。

珠三角经济发展的扩张和开平在珠三角的“城郊型”位置，决定了开平广阔的发展空间和强劲的后发优势，使开平成为粤港澳经济圈的重要组成部分。根据《开平市二〇一三年国民经济和社会发展统计公报》（2014 年 3 月），2013 年全市实现地区生产总值 260.23 亿元（当年价），比上年增长 10.2%。其中：第一产业 增加值 25.97 亿元，增长 1.9%；第二产业增加值 131.33 亿元，增长 15.2%；第三产业增加值 102.93 亿元，增长 5.2%。第一、二、三产业增加值的比重为 9.98:50.47:39.55。人均生产总值 37039 元。

高效农业建设力度加大，建成省级农机专业市场，新认定省级无公害水产品养殖基地 13 个，省级无公害农产品基地 5 个，无公害农产品 7 个，绿色食品 3 个，粮经产值比为 369: 631。建筑业稳步发展。全市实现建筑业结算产值 20.47 亿元，施工面积 350 万平方米，房地产竣工面积 35 万平方米，创省级以上优质工程 3 项。实现建安、房地产税收 1.54 亿元，增长 22.2%。民营经济加快发展。全市实现规模以上民营工业企业产值 47.8 亿元，增长 20.42%；新上民资项目 151 个，实际利用民资 12.7 亿元，增长 37.1%；个体私营企业发展到 2.14 万户，实现税收 2.67 亿元。科技创新日益加强。全年列入省级以上科技计划项目 7 个；专利申请项目 418 个，增长 25.1%。新认定省级高新技术企业 4 家，省级民营科技企业 7 家，创建(含复评)国家、省名牌产品 7 个。全面完成了赤坎、苍城中心镇规划修编，翠山湖新区的路网、供水、供电等配套设施建设全面铺开。改造了苍江桥至振华桥两岸河堤，全面完成 325 国道大修改善工程，开平大道路基桥涵工程基本完成。完成 11 万伏月山变电站建设和 50 万伏五邑变电站的选址、征地工作。完成 47 家重点污染企业和 7 家水泥企业的综合治理并通过达标验

收，完成城区污水处理厂和管网工程建设。投入 532 万元兴建疾控中心，投入 193 万元改善乡镇卫生院医疗条件。

2013 年开平市科技事业获得 2 个江门市三等奖。专利申请量 2366 件，专利授权量 1219 件。高新技术企业 21 家，其中：国家级 21 家。全市拥有各类专业技术人员 2.61 万人。截止 2013 年开平市共有中小学 89 所，其中完（高、职）中 11 所，初中 19 所，小学 56 所，九年一贯制学校 3 所。全市在校学生共 108719 人，其中：小学生 54165 人，初中生 29640 人，高中阶段在校生 24914 人。

2013 年年末全市森林面积 64.75 千公顷，自然保护区面积 6.37 千公顷。建成区绿地总面积 1.27 千公顷，建成区绿地率为 38.73%；建成区绿化覆盖总面积 1.43 千公顷，建成区绿化覆盖率为 43.65%；建成区公园绿地总面积 0.33 千公顷。全年城区空气质量优良以上天数 303 天。

环境质量状况

建设项目所在区域环境质量现状及主要环境问题（环境空气、地面水、地下水、声环境、生态环境等）

地面水：根据原环评报告，开平市环境监测站于 2015 年 5 月 4 日-6 日对开平水进行了采样监测，监测指标包括：pH、COD_{Cr}、BOD₅、氨氮、DO 和总磷，所有监测结果均达标，开平水符合《地表水环境质量标准》（GB3838—2002）中的 II 类标。

环境空气质量状况：根据原环评报告，开平市环境监测站于 2015 年 5 月 4 日至 10 日在项目附近进行采样监测，监测指标包括：SO₂、NO₂、PM₁₀ 和 TSP，所有监测结果均达标，项目所在区域的《环境空气质量标准》（GB3095—2012）中的二级标准。

声环境质量状况：根据原环评报告，开平市环境监测站于 2015 年 5 月 4 日对项目厂界进行监测，监测结果显示，厂界噪声值符合《声环境质量标准》（GB3096—2008）中的 2 类标准。

主要环境保护目标（列出名单及保护级别）：

1、环境空气保护目标

环境空气保护目标是保护该区环境空气质量，使之符合《环境空气质量标准（GB3095-2012）》中的二级标准的要求。

2、水环境保护目标

保护评价范围内的受纳水体开平水不受本建设项目的影 响而超过《地表水环境质量标准》（GB3838-2002）中 II 类标准的要求。

3、声环境保护目标

声环境保护目标是确保该项目周围环境不受本项目生产噪声干扰，使其声环境质量符合《声环境质量标准》(GB3096-2008) 2 类标准的要求。

4、敏感点分布

根据原环评报告，项目周边的敏感点主要为齐洞村以及周边其它村庄，详见表 7，近距离敏感点分布图见 2。

表 7 敏感点分布情况

序号	敏感点名称	敏感点类型	方位	相对距离（m）	保护性质级别
1	齐洞村	居住	相邻	最近处 5	大气二级、噪声二类
2	斗南村	居住	北	240	大气二级
3	五间村	居住	南	160	大气二级、噪声二类
4	沙田坊村	居住	东	150	大气二级、噪声二类

评价适用标准

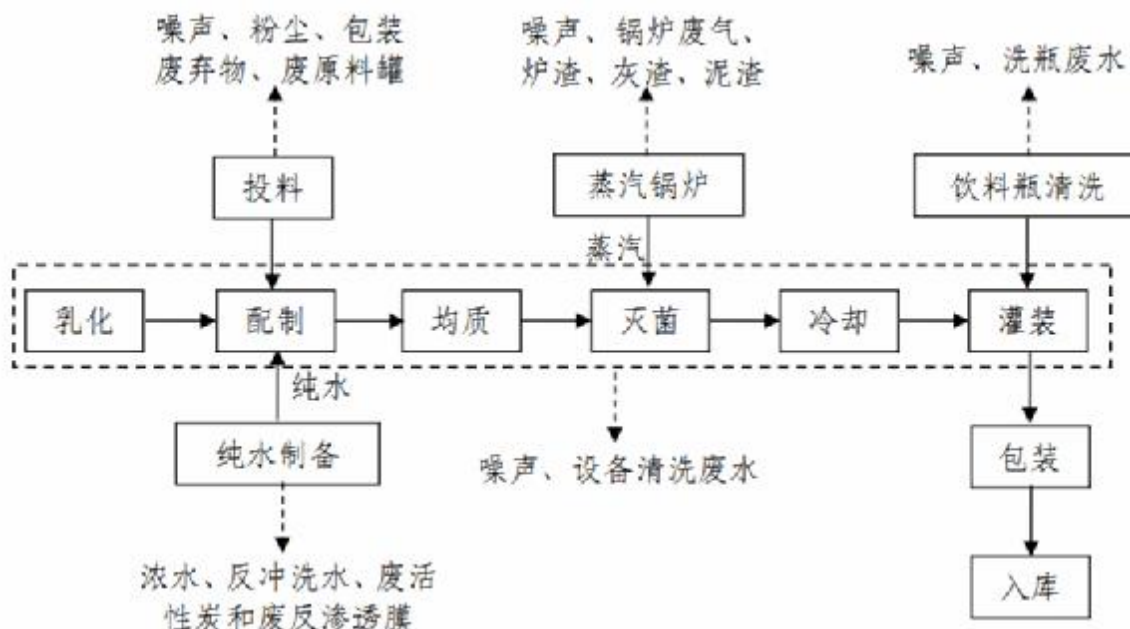
环境 质量 标准	<p>1、地表水：执行《地表水环境质量标准》（GB3838—2002）中的Ⅱ类标准。</p> <p>2、大气：执行《环境空气质量标准》（GB3095—1996）中的二级标准。</p> <p>3、噪声：执行《声环境质量标准》（GB3096—2008）中的2类标准。</p> <p>4、地下水：执行《地下水质量标准》（GB/T14848—93）Ⅲ类标准。</p>
污 染 物 排 放 标 准	<p>1、废水：综合废水执行《农田灌溉水质标准》（GB5084—2005）蔬菜类用水标准（该标准无排放限值指标的参照广东省地方标准《水污染物排放限值》（DB44/26-2001）第二时段一级标准执行）</p> <p>2、废气：生物质燃料锅炉执行《锅炉大气污染物排放标准》（DB44/765-2010）的燃气锅炉限值，柴油锅炉执行《锅炉大气污染物排放标准》（GB13271-2014）标准。</p> <p>3、噪声：《工业企业厂界环境噪声排放标准》（GB12348-2008）2类声环境功能区排放限值：昼间60 dB(A)，夜间50 dB(A)。</p>
总 量 控 制 指 标	<p>根据原环评报告，本评价建议总量控制指标值：</p> <p>1、综合废水 污水量：1074.60t/a；COD_{Cr}：0.11t/a；氨氮：0.011t/a。</p> <p>2、废气 锅炉废气量：54.91万 Nm³/a，SO₂：0.027t/a，烟尘：0.016t/a，NO_x：0.09t/a。 粉尘：0.07t/a。</p>

建设项目工程分析

工艺流程简述：

一、主体工程生产工艺

主体工程从事羊乳制品的生产，工艺流程如下：

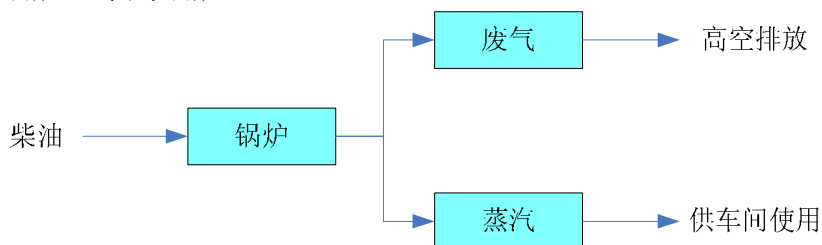


本项目对环境可能造成的污染主要有：员工生活垃圾、包装废弃物、废原料罐、锅炉炉渣及废气处理灰渣、湿式除尘脱硫设施泥渣、污水处理设施剩余污泥及纯水制备过程产生的废活性炭和废反渗透膜等；设备运转噪声；厨房油烟、投料粉尘和锅炉废气；综合废水（含生产废水和生活污水）等。

二、本改造工程工艺

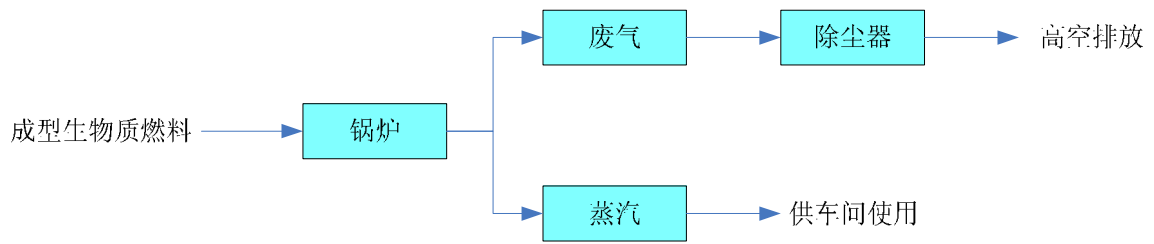
本项目实施后包括 1 台柴油锅炉和 1 台生物质锅炉，两个锅炉运行时的工艺流程简述如下：

1、柴油锅炉（常用锅炉）



柴油在锅炉燃烧后，废气通过风机抽出经 15 米高烟囱排放，蒸汽则通过管道进入车间使用。

2、生物质锅炉（备用锅炉）



生物质在锅炉燃烧后，废气通过风机抽出经除尘器，采用湿式喷淋处理，尾气15米高烟囱排放，蒸汽则通过管道进入车间使用。

主要污染工序：

1、废水

改为柴油锅炉后，污染物浓度符合排放标准，不再设置喷淋措施，不产生除尘废水。生物质锅炉作为备用锅炉，使用时间极少，除尘水循环使用，不外排。

2、废气

锅炉使用时会产生烟尘、二氧化硫、氮氧化物等废气。

3、噪声

锅炉风机设备将产生噪声。

4、固体废物

柴油锅炉不产生固体废物。生物质锅炉运行时产生除尘渣和灰渣。

项目主要污染物产生及预计排放情况

内容 类型	排放源 (编号)	污染物 名称	处理前产生浓度及产生 量 (单位)	排放浓度及排放量 (单位)
大气 污染物	锅炉废气	烟气量	18.818 万标立方米	18.818 万标立方米
		SO ₂	142.8mg/m ³ 0.027t/a	142.8mg/m ³ 0.027t/a
		烟尘	186.2mg/m ³ 0.035t/a	186.2mg/m ³ 0.035t/a
		NO _x	19.8mg/m ³ 0.004t/a	19.8mg/m ³ 0.004t/a
水污 染物	生物质锅 炉废气治 理	pH SS	为备用能源，产生量难以估算，难以准确估算，可循环使用，不外排	不外排
固体 废物	生物质锅 炉	除尘渣 灰渣	为备用能源，产生量很少，难以准确估算，回用厂区植被施肥	不外排
噪 声	锅炉风机设备将产生噪声，源强在 80~95 dB(A)。			
其 他				
<p>主要生态影响（不够时可附另页）</p> <p>本工程在原厂区锅炉房进行，不新增建设用地，不会对当地的生态环境造成影响。</p>				

环境影响分析

施工期环境影响简要分析：

项目为锅炉改扩建项目，施工期的主要内容是设备安装和改造，不需再新增建筑物。施工期对环境的影响主要是使用电锯、冲击钻等设备所产生的机械噪声和敲打锤击时产生的撞击声等噪声。建设单位如不采取污染防治措施，产生的噪声、粉尘、固体废弃物，会对周围环境造成一定的影响。

营运期环境影响分析：

一、主体工程环境影响分析：

根据主体工程的环境影响评价报告及环评批复，原有工程的主要污染源包括：厨房油烟、锅炉废气、投料粉尘、生活污水、清洗废水、设备噪声、生活垃圾、废包装料、除尘渣、灰渣、废反渗透膜等，改造前后对环境的影响不变。

二、改造工程环境影响分析：

1、废气

项目由一台 0.3t/a 的柴油锅炉为生产供热，柴油用量约 12t/a，根据《全国污染源普查工业污染源产排污系数手册》，柴油锅炉废气主要污染物排放情况，详见表 7。柴油锅炉废气执行《锅炉大气污染物排放标准》（GB13271-2014）标准：二氧化硫 $\leq 250\text{mg}/\text{m}^3$ 、氮氧化物 $\leq 200\text{mg}/\text{m}^3$ 、烟尘 $\leq 30\text{mg}/\text{m}^3$ 。由上表可见，锅炉废气中各污染物均符合排放标准，对周围环境影响不大。

表 7 锅炉废气排污情况一览表

项目	产污系数		排放情况	
	单位	产污系数	排放量(t/a)	排放浓度(mg/m ³)
烟气量	标立方米/吨-原料	15682	188184m ³ /a	--
二氧化硫	千克/吨-原料	2.24	0.027	142.8
氮氧化物	千克/吨-原料	2.92	0.035	186.2
烟尘	千克/吨-原料	0.31	0.004	19.8

项目另有一台生物质锅炉（备用），使用时也会产生烟尘、二氧化硫、氮氧化物等废气。按照原环评报告的计算模式，由 0.2t 改为 0.5t 后，其对应的污染物产生量为：烟气量 571.98Nm³/h、二氧化硫 0.078kg/h、氮氧化物 0.095kg/h、烟尘 3.45kg/h。作为

备用锅炉，使用时间极少，本报告不再核算其排污量。按照原环评报告和批复的要求，生物质锅炉必须配套“布袋除尘+水膜脱硫”系统，达到广东省地方标准《锅炉大气污染物排放标准》（DB44/765-2010）燃气锅炉大气污染物排放浓度后排放。

2、废水

改为柴油锅炉后，污染物浓度符合排放标准，不再设置喷淋措施，不产生除尘废水。生物质锅炉作为备用锅炉，使用时间极少，除尘水循环使用，不外排。

3、噪声

锅炉风机设备将产生噪声，设备噪声源强在 80~95dB(A)之间，经自然发散和厂区树木、厂房的吸收、阻挡后，不会对厂界外环境造成影响。

4、固体废弃物

柴油锅炉不产生固体废物。

生物质锅炉运行时产生除尘渣和灰渣，按照原环评报告和批复的要求，必须交由环卫部门代为处理或作有机肥，不得随意丢弃。

5、“三本账”核算

根据原环评报告和批复，本项目实施后，污染物排放情况见表 8。

表8 改扩建前后“三本帐”核算

污染物	现有工程 排放量	技改扩建工程			以新带老削减量/ 区域替代削减量	扩建后总 排放量	扩建后 增减量
		产生量	削减量	排放量			
废水	1074.60	-	-	-	-	1074.60	0
COD	0.11	-	-	-	-	0.11	0
氨氮	0.011	-	-	-	-	0.011	0
SO ₂	0.027	0.027	0	0.027	0	0.027	0
NO _x	0.090	0.035	0	0.035	0	0.035	-0.055
烟尘	0.016	0.004	0	0.004	0	0.004	-0.012
危险废物	0	0	0	0	0	0	0
一般固废	0	0	0	0	0	0	0
生活垃圾	0	0	0	0	0	0	0

由表 8 可见，本项目实施后，大气污染物有所减少，有利于当地环境的改善。

建设项目拟采取的防治措施及预期治理效果

内容 类型	排放源 (编号)	污染物 名称	防治措施	预期治理效果
大气 污染物	柴油锅炉	SO ₂ 颗粒物 NO _x	高空排放	达标排放
	生物质锅炉	SO ₂ 颗粒物 NO _x	布袋除尘+水膜脱硫	达标排放
水 污 染 物	锅炉废气治理	pH SS	PH 调节+沉淀	循环使用
固 体 废 弃 物	生物质锅炉	锅炉废渣	厂区回用作为肥料	符合相关要求
噪 声	经墙体遮挡几何衰减后，确保厂界噪声值符合《工业企业厂界环境噪声排放标准》（GB12348-2008）中的 2 类区标准。			
其 他				
主要生态影响（不够时可附另页）				

结论与建议

一、环境影响结论

1、环境现状评价结论

根据环境现状监测结果，区域内大气环境质量符合《大气环境质量标准》（GB3095-2012）二类区标准；开平水水质符合《地表水环境质量标准》（GB3838-2002）II类；厂界声环境质量符合《声环境质量标准》（GB3096-2008）2类。区域环境质量现状较好。

2、施工期环境影响结论

项目施工期主要为车间装修和设备安装，装修期结束后对环境的影响也消失。

3、营运期环境影响结论

（1）项目锅炉改造后，锅炉采用柴油作为燃料，尾气经15米高烟囱排放；生物质锅炉为备用锅炉，燃烧废气通过“布袋除尘+水膜脱硫”处理后经15米高烟囱排放，排放浓度可符合广东省《锅炉大气污染物排放标准》（DB44/765-2010）中燃气锅炉大气污染物排放浓度限值，达标排放废气对周边环境影响不大。

（2）锅炉废渣拟回用厂区作为肥料，可达相应环保要求。

（3）生物质锅炉废气脱硫除尘水可循环使用，定期添加。

（4）锅炉运行产生的噪声经墙体遮挡和几何发散衰减后，对周围环境影响不大。

总体结论：开平市顶峰乳业有限公司拟投资10万元建设锅炉改扩建项目，新增1台0.3t柴油锅炉，同时将已批未建的0.2吨生物质锅炉改为0.5吨生物质锅炉，本项目实施后，项目共有2台锅炉，其中柴油锅炉为常用锅炉，生物质锅炉为备用锅炉。项目应根据本评价提出的环境保护对策建议，认真落实污染防治措施，切实执行“三同时”环境保护制度。在此前提下，从环保角度考察，该项目的建设是可行的。

二、环境保护对策建议

1、落实废气治理设施，并选用0#轻柴油，确保锅炉废气符合《锅炉大气污染物排放标准》（GB13271-2014）标准：二氧化硫 $\leq 250\text{mg}/\text{m}^3$ 、氮氧化物 $\leq 200\text{mg}/\text{m}^3$ 、烟尘 $\leq 30\text{mg}/\text{m}^3$ 。

2、合理安排车间布局，严格控制工作时间，确保厂界噪声符合《工业企业厂界环境噪声排放标准》（GB12348-2008）2类声环境功能区排放限值：昼间 $\leq 60\text{dB(A)}$ ，夜间 $\leq 50\text{dB(A)}$ 。

3、生物质灰渣、炉渣、沉渣产生量很少，回用于厂区绿化，或交附近村民用于绿化废料或农田肥料，不得随意弃置影响周围环境。

4、按报批的生产范围、生产工艺和生产规模进行生产，若需要改变，按规定程序报批。

评价单位： 江门市环境科学研究所

项目负责人签字：

日期：

预审意见：

公 章

经办人：

年 月 日

下一级环境保护行政主管部门审查意见：

公 章

经办人：

年 月 日

审批意见：

公 章

经办人：

年 月 日

注 释

一、本报告表应附以下附件、附图：

附件 1 其它与环评有关的行政管理文件

附图 1 项目地理位置图（应反映行政区划、水系、标明纳污口位置和地形地貌等）

附图 2 项目平面布置图

附图 3 项目周围敏感点分布图

二、如果本报告表不能说明项目产生的污染及对环境造成的影响，应进行专项评价。根据建设项目的特点和当地环境特征，应选下列 1—2 项进行专项评价。

1.大气环境影响专项评价

2.水环境影响专项评价(包括地表水和地下水)

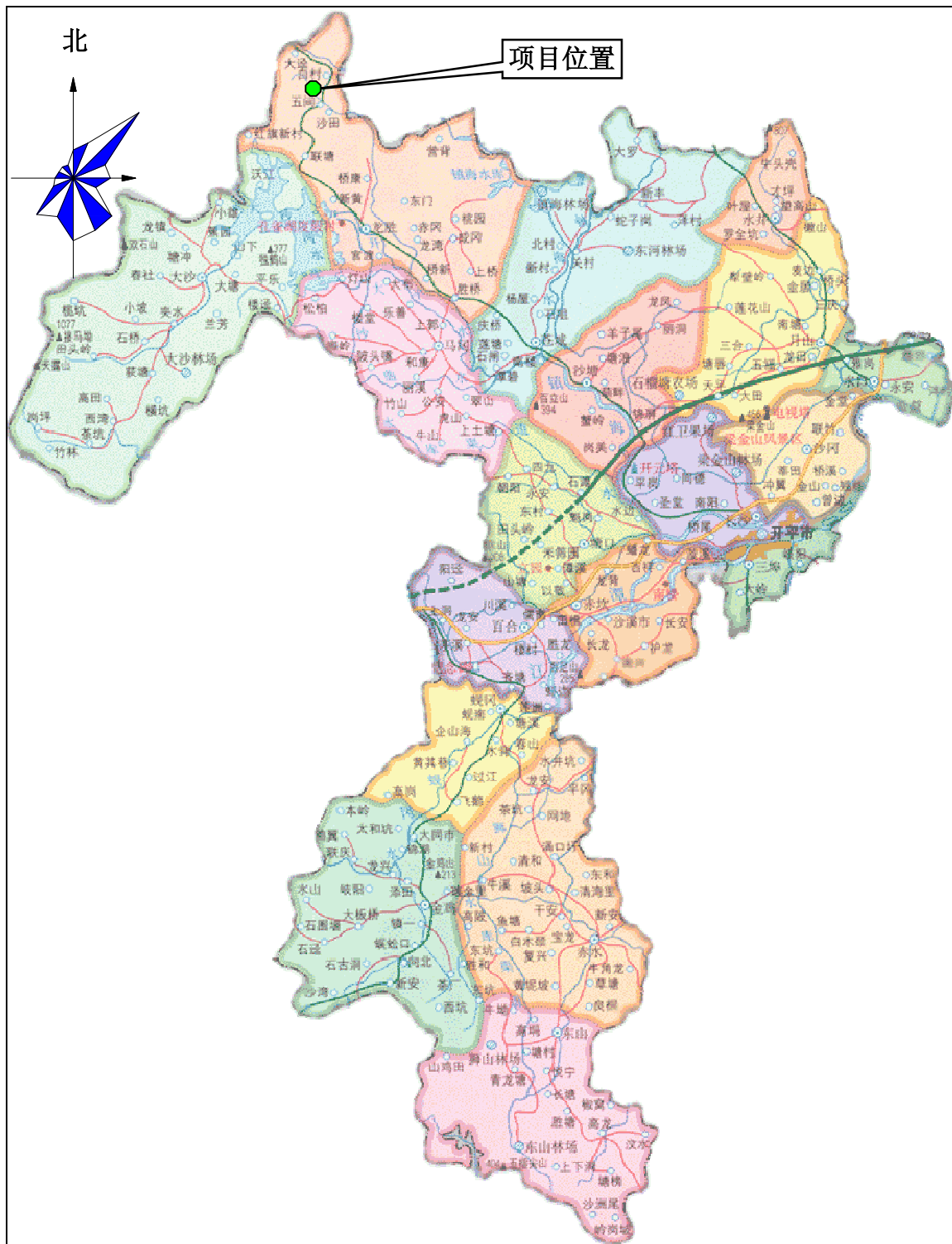
3.生态影响专项评价

4.声影响专项评价

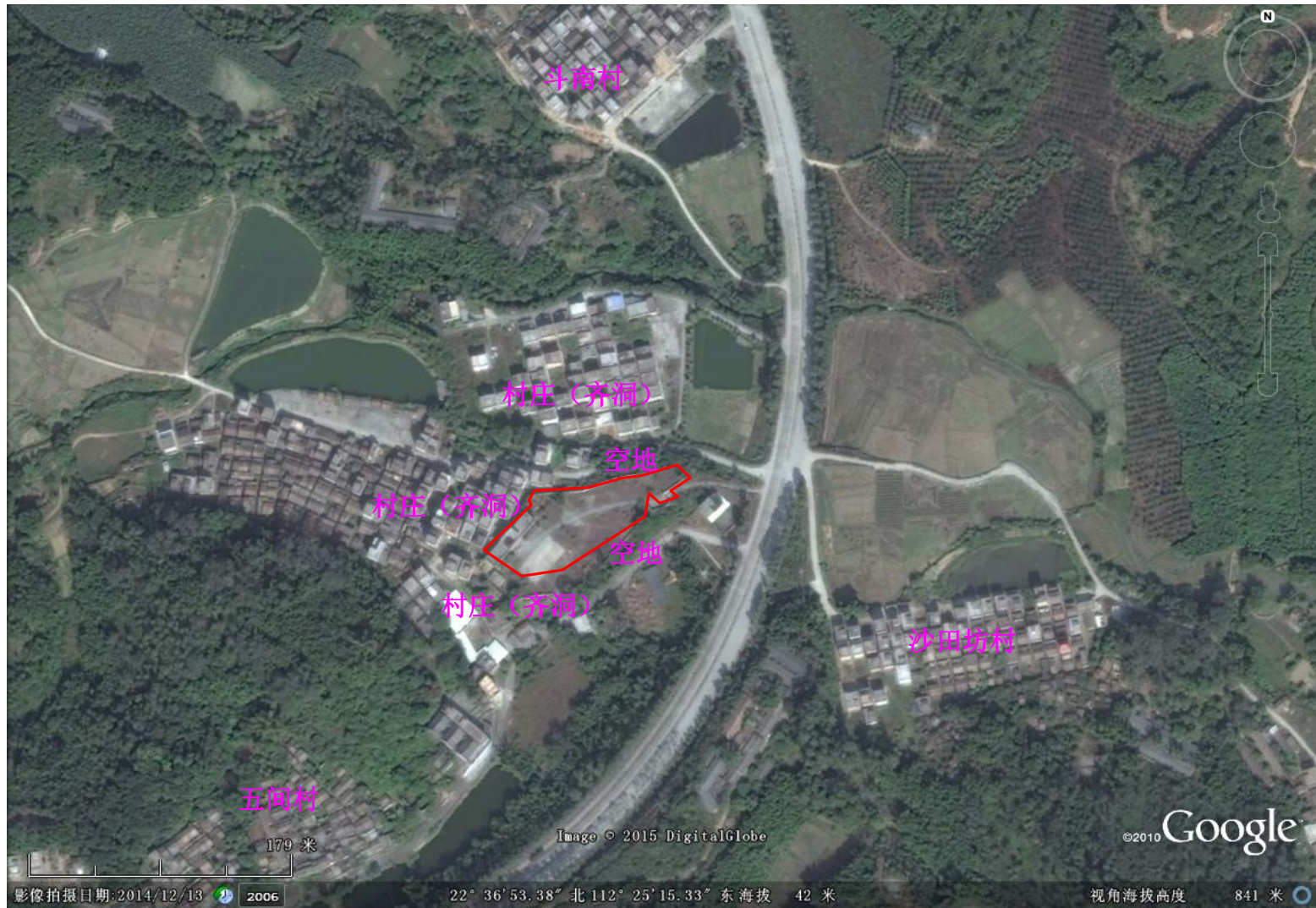
5.土壤影响专项评价

6.固体废弃物影响专项评价

以上专项评价未包括的可另列专项，专项评价按照《环境影响评价技术导则》中的要求进行。



附图 1 建设项目地理位置图



附图 2 项目四至图及近距离敏感点图



附图 3 建设项目平面布置图

开平市环境保护局

开环批[2015]97号

关于开平市顶峰乳业有限公司建设项目 环境影响报告表的批复

开平市顶峰乳业有限公司：

你单位报批的《开平市顶峰乳业有限公司建设项目环境影响报告表》（以下简称报告表）已收悉，经研究，批复如下：

一、开平市顶峰乳业有限公司建设项目位于开平市龙胜镇齐洞村民委员会齐洞学校旧址（S274线旁月塘坊路口），总投资600万元，占地面积4550平方米，建筑面积2000平方米。项目年产含乳饮料600吨，主要生产设备有储乳缸1个、均质机1台、灭菌机1台、冷冻库1个、灌装机1台、包装机1台、0.2吨燃生物质成型燃料蒸汽锅炉1台。

二、根据报告表的评价结论，在项目按照报告表中所列的性质、规模、地点进行建设，全面落实报告表提出的各项污染防治

措施，并确保污染物排放稳定达标和符合总量控制要求的前提下，其建设从环境保护角度可行。项目建设和运营中还应重点做好以下工作：

（一）应按“清污分流、雨污分流”原则设置厂区排水系统。项目产生的综合废水应收集处理达到《农田灌溉水质标准》（GB 5084-2005）蔬菜标准和广东省《水污染物排放限值》（DB44/26-2001）第二时段一级标准后排放。

（二）项目厨房油烟应达到《饮食业油烟排放标准》（GB18483-2001）的要求；锅炉废气经处理后达到广东省地方标准《锅炉大气污染物排放标准》（DB44/765-2010）燃气锅炉大气污染物排放浓度；投料产生的粉尘执行广东省《大气污染物排放限值》（DB44/27-2001）第二时段二级标准。

（三）项目厂界噪声排放执行《工业企业厂界环境噪声排放标准》（GB12348-2008）中的2类功能区限值要求。

（四）项目产生的危险废物须严格执行转移联单制度，委托有资质的单位处理处置，在厂区内暂存应符合《危险废物贮存污染控制标准》（GB18597-2001）；一般工业固废在厂内暂存应符合《一般工业固体废物贮存、处置场污染控制标准》

(GB18599-2001)。

(五) 项目应按国家和省的有关规定设置各类排污口，并定期开展环境监测。

三、项目环保投资应纳入工程投资概算并予以落实。

四、建设项目的环评文件经批准后，建设项目的性质、规模、地点、采用的生产工艺或者防治污染、防止生态破坏的措施发生重大变动的，建设单位应当重新报批建设项目的环评文件；建设项目的环评文件自批准之日起超过五年，方决定项目开工建设的，建设项目的环评文件应当报我局重新审核。

五、项目建设应严格执行配套建设的环境保护设施与主体工程同时设计、同时施工、同时投产使用的环境保护“三同时”制度。项目建成后三个月内，应按规定向我局申请项目竣工环境保护验收。



设项目环境保护审批登记表

填表单位(盖章): 江门市环境科学研究所

填表人(签字):

项目经办人(签字):

建设项目	项目名称	开平市顶峰乳业有限公司锅炉改扩建项目				建设地点	开平市龙胜镇齐洞村民委员会齐洞小学旧址									
	建设内容及规模	新增 1 台 0.3t 柴油锅炉, 同时将已批未建的 0.2 吨生物质锅炉改为 0.5 吨生物质锅炉				建设性质	<input type="checkbox"/> 新建 <input checked="" type="checkbox"/> 改扩建 <input type="checkbox"/> 技术改造									
	行业类别	4430 热力生产和供应				环境影响评价管理类别	<input type="checkbox"/> 编制报告书 <input checked="" type="checkbox"/> 编制报告表 <input type="checkbox"/> 填报登记表									
	总投资(万元)	10				环保投资(万元)	20		所占比例(%)	20						
建设单位	单位名称	开平市顶峰乳业有限公司		联系电话	13824028889		评价单位	单位名称	江门市环境科学研究所		联系电话	0750-3871157				
	通讯地址	开平市龙胜镇齐洞村民委员会齐洞小学旧址		邮政编码	529000			通讯地址	江门市农林西路 95 号 301		邮政编	529000				
	法人代表	陈志忠		联系人	苏丽红			证书编号	国环评证乙字第 2807 号		评价经费					
处区域环境	环境质量等级	环境空气: 二级		地表水: II 类		地下水: III		环境噪声: 2 类		海水:		土壤:		其它:		
	环境敏感特征	<input type="checkbox"/> 自然保护区 <input type="checkbox"/> 风景名胜区 <input type="checkbox"/> 饮用水水源保护区 <input type="checkbox"/> 基本农田保护区 <input type="checkbox"/> 水土流失重点防治区 <input type="checkbox"/> 沙化地封禁保护区 <input type="checkbox"/> 森林公园 <input type="checkbox"/> 地质公园 <input type="checkbox"/> 重要湿地 <input type="checkbox"/> 基本草原 <input type="checkbox"/> 文物保护单位 <input type="checkbox"/> 珍稀动植物栖息地 <input type="checkbox"/> 世界自然文化遗产 <input type="checkbox"/> 重点流域 <input type="checkbox"/> 重点湖泊 <input checked="" type="checkbox"/> 两控区														
染物排放达标与总量控制(工业建设项目详填)	排放量及主要污染物	现有工程(已建+在建)				本工程(拟建或调整变更)						总体工程(已建+在建+拟建或调整变更)				
		实际排放浓度(1)	允许排放浓度(2)	实际排放总量(3)	核定排放总量(4)	预测排放浓度(5)	允许排放浓度(6)	产生量(7)	自身削减量(8)	预测排放总量(9)	核定排放总量(10)	“以新带老”削减量(11)	区域平衡替代本工程削减量(12)	预测排放总量(13)	核定排放总量(14)	排放增减量(15)
	废水			0.107												
	化学需氧量			0.11												
	氨 氮			0.011												
	石油类															
	废气															
	二氧化硫			0.027		250	0.027	-	0.027		-	-	0.027			0
	烟 尘			0.016		200	0.004	-	0.004		-	-	0.004			-0.012
	工业粉尘															
氮氧化物			0.090		30	0.035	-	0.035		-	-	0.035			-0.055	
工业固体废物			0		0	0	-	0		-	-	0			0	
特 其 关 它 的																

注: 1、排放增减量: (+) 表示增加, (-) 表示减少 2、(12): 指该项目所在区域通过“区域平衡”专为本工程替代削减的量 3、(9) = (7) - (8), (15) = (9) - (11) - (12), (13) = (3) - (11) + (9) 4、计量单位: 废水排放量——万吨/年; 废气排放量——万立方米/年; 工业固体废物排放量——万吨/年; 水污染物排放浓度——毫克/升; 大气污染物排放浓度——毫克/立方米; 水污染物排放量——吨/年; 大气污染物排放量——吨/年

主要生态破坏控制指标	影响及主要措施	名称	级别或种类数量	影响程度 (严重、一般、小)	影响方式 (占用、切割阻隔或二者均有)	避让、减免影响的数量或采取保护措施的种类数量	工程避让投资 (万元)	另建及功能区划调整投资 (万元)	迁地增殖保护投资 (万元)	工程防护治理投资 (万元)	其它				
	生态保护目标														
	自然保护区														
	水源保护区														
	重要湿地														
	风景名胜区														
	世界自然、人文遗产地														
	珍稀特有动物														
	珍稀特有植物														
		类别及形式	基本农田		林地		草地		其它	移民及拆迁人口数量	工程占地 拆迁人口	环境影响 迁移人口		易地安置	后靠安置
	占用土地 (hm ²)	临时占用	永久占用	临时占用	永久占用	临时占用	永久占用	永久占用							
	面积														
	环评后减缓和恢复的面积								治理水土流失面积	工程治理 (Km ²)	生物治理 (Km ²)	减少水土流失量 (吨)	水土流失治理率 (%)		
	噪声治理	工程避让 (万元)	隔声屏障 (万元)	隔声窗 (万元)	绿化降噪 (万元)	低噪设备及工艺 (万元)	其它								