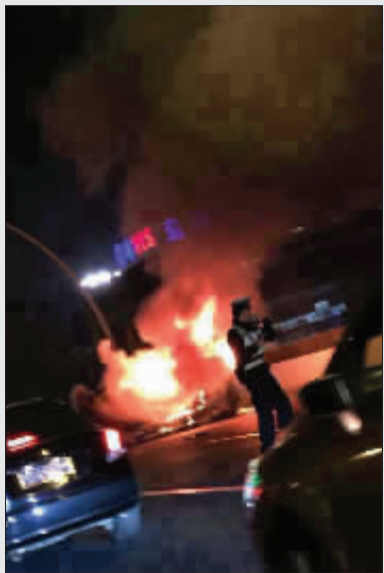


一天两起汽车燃烧事故致2人死亡

消防提醒：冒烟后几分钟内是逃生良机



上周六,中环上一车辆因侧翻起火。



网友图

青年报记者 马钰

本报讯 上周六,上海发生的两起汽车燃烧事故令人唏嘘,两条生命葬身火海,三人受伤后拣回性命。警方提醒:出车前务必对车况做仔细检查,不让“病车”上路。据了解,车辆起火时仍有逃生机会,掌握方法也许就能避免悲剧的发生。

前天下午2点36分左右,外环隧道宝山往浦东方向发生一起5车追尾的事故,导致一辆沪牌轿车起火燃烧,2人被困车内不幸身亡。

事故发生后,外环隧道浦西向浦东方向全部封闭,烟雾弥漫。吴淞消防中队进入现场,约10分钟后,将起火的一辆东南菱帅轿车的火苗扑灭。不幸的是,车内两名人员已不幸身亡。

据了解,当时涉事的5车,集卡排在最后,起火的东南轿车排在集卡之前。集卡撞击后,将东南轿车挤压向了前方三辆轿车,导致东南轿车严重变形,随后起火。车内的两人根本

不及逃生,已陷入一片火海。而当时外环隧道车流量大,事故发生后,导致隧道内车辆积压,抢险车辆进入现场有相当大的难度。隧道管理方迅速打开风机,变换车道引导消防人员进入现场救助。

隧道管理工作人员告诉记者,当时烟雾很大,救援难度陡然增高。“我们一组一组打开雨水喷淋,控制了火势,然后组织变道,把中线换成西向东,然后引领消防人员从中线穿到南线展开灭火。”此外,事故中另有一人受伤,所幸为皮外伤,无生命危险。目前事故原因正在调查中。

无独有偶,又一起车辆燃烧事故在当天20时45分发生:中环外圈沪太路至沪嘉立交处一车辆因爆胎发生侧翻起火事故,交警发现道路异常立即前往处置,并迅速通知消防到场扑灭火情。交警到场后,发现车上人员已撤离。

至当天22时,相关道路恢复正常,事故造成驾驶员及一名乘客轻微伤。

[专家说法]

发生事故后应立即熄火、切断油和电源

车辆为何会起火?发生事故时又该如何逃生自救?对此,记者采访了业内专家及消防人员。

车辆遇撞击为何会着火?低档车没有防火保护装置

记者采访奥迪4S店维修经理王薪获悉,汽车撞击后起火的情况并不多见。“一般是汽车遭受猛烈撞击后,电路系统发生故障,短路后发出火花,这时如果油箱被撞坏了漏油,那就可能引起燃烧了。”

王经理表示,从油箱的材质上来看,现在大部分汽车都使用了不易燃易爆的塑料材质,但在价格低廉的低档车中,一般没有中高档车所用的保护装置。“就是汽车一旦熄火油箱的油路就自动断掉的装置,可以有效防止油箱燃烧或者爆炸。”

据了解,一般中高档轿车的保险杠下面还隐藏着一根铝合金防撞梁,它可以有效保护油箱,部分低档车没有。“有些车主会对车子的电路进行改造,比如加装倒车雷达。擅自改造电路也容易引起短路着火。”

被撞起火,有没有逃生的机会?冒烟后几分钟是逃生黄金时间

“当汽车被撞后发生火灾时,由于被撞车辆零部件损坏,乘车人员伤亡比较严重,首要任务是设法救人自救。如果车门没有损坏,应打开车门让乘车人员逃出。”消防有关人员在接受记者采访时表示,碰到类似事件一定不能慌张,汽车起火前肯定会有逃生时间。“汽车被撞后不会马上着火,肯定冒烟后的几分钟内才会着火。在这段时间里,车内人员可以想办法逃生。”

被撞着火,司机该做些什么?车门变形时可从车窗处脱身

消防人员表示,发生事故后,驾驶员应立即熄火、切断油和电源,关闭点火开关后,立即设法组织车内人员离开车体。若因车辆碰撞变形,车门无法打开时,可从前后挡风玻璃或车窗处脱身。当人身已经着火时,应采取滚动姿势,边滚动边脱去身上的衣服,注意保护好露在外面的皮肤和头发。

本周起春运进入客流出行高峰

14日三大站发送客流将达42万 尚有142万张网购车票未取

青年报记者 刘春霞

本报讯 今天是春运第六天,随着春节的临近,本周起长短途客流将陆续全面启动,春运将迎来节前客流高峰。青年报记者昨日了解到,昨日上海三大站发送旅客已达31.3万人次,今天起客流将逐日走高,预计到2月14日达到节前客流最高峰,三大站单日发送旅客将达42万人次。目前,上海地区尚有142万张网络购票未取票,铁路部门提醒旅客,进入出行高峰后车站客流量较大,已购票旅客最好提前取票,以免耽误出行。

今日三大站

发送旅客升至 33.2 万人

今天是春运第6天,铁路部门表示,昨日上海地区铁路发送客流已达到31.3万人次,较平日客流有所增长。由于还有不到10天就将过年,因此本周起长短途旅客将陆续踏上返乡旅途,其中今日上海地区预计发送旅客33.2万人次(上海站11.5万、上海南站6万、上海虹桥站15.7万)未来几天客流会逐日走高,2月14日达到节前出行客流最高峰,三大站单日发送旅客有望达到42万人次。

为满足旅客出行,今日上海地区总计增开列车63对。其中,上海站26对,主要是西北、川渝、云贵、山东、中原、安徽等方向;上海南站9对,主要是云贵、川渝、江西等方向;上海虹桥站28对,主要是湖北、湖南、江西、安徽、中原等方向。明日全站计划增开列车69对。

截至昨天17时,安徽、云贵、川渝、江西、山东、广东、湖南、湖北、广西方向仍有节前车票,西北方向节前票额则较少;中原方向10日以前以及17日后还有票。其中,2月17日,汉口、安庆、阜阳、徐州等方向增开列车还有大量车票。

统计数据显示,截至昨日18时,还有142万张通过网络预订的车票尚未取出,铁路部门提醒旅客,春运期间车站人流密集,已购票旅客最好尽早就近到市内代售点或车站窗口办理取票,以免到时遇到麻烦耽误行程。

本月私车额度拍卖最低76500元

青年报记者 马钰

本报讯 前天,2015年2月份个人非营业性客车额度投标价尘埃落定:最低价76500元,比上月上涨2500元,均价76618元,比上月上涨2402元。

本月投放个人非营业性客车额度7653辆。警示价是去年第四季度各月成交均价的平均价,为73700元,比去年的警示价高出1100元。受上海可能进一步限制外牌消息的影响,市场预期本月投标人将大增。情况与预期完全相符,参与拍卖的投标人人数为103224人,比上月增加5021人。中标率也由此下降,仅为7.4%。

与中标率的微跌不同,本月拍牌价格的变化极大。上月,本市个人非营业性客车额度投标拍卖罕见地出现最低价。市交通委事后回应,拍牌

上海铁路局

再开 22 趟春运临客

针对春运客流高峰到来的情况,2月9日至17日间上海铁路局将再增开春运图外客车22趟,主要开往汉口、合肥、徐州等方向。具体为:

2月9—11、14—16日上海虹桥—汉口加开D4202/3次,2月10—12、15—17日汉口—上海虹桥加开4204/1次。

2月14—16日上海虹桥—汉口加开D4206/7次、D4212/3次,2月15—17日汉口—上海虹桥加开D4208/5次、D4214/1次。

2月10、12、14、16日合肥南—上海虹桥加开G328/5次,上海虹桥—合肥加开G242/3次,合肥—上海虹桥加开G244/1次,上海虹桥—徐州东加开G278次,徐州东—上海虹桥加开G277次,2月11、13、15、17日上海虹桥—徐州东加开G7300次,徐州东—上海加开G7299次,上海—合肥南加开G326/7次。

2月11、13、15日南京南至上海虹桥加开G329次,上海虹桥至合肥加开G242/3次,合肥至上海虹桥加开G244/1次,上海虹桥至徐州东加开G278次,徐州东至上海虹桥加开G277次,2月12、14、16日上海虹桥至徐州东加开G7300次,徐州东至上海加开G7299次,上海至南京加开G330次。



孩子拿着“福”字回家过春节。

青年报记者 施培琦 摄

系统运行正常。部分竞买人未拍中是因为参考以往的攻略,在竞拍最后1分钟设定过高预期价,超出修改区间上限。首此影响,本月竞拍者改变策略,从以往的伏击秒杀变为提前出价,最低价在11:15分就开始快速上涨。最终,本次拍卖最低成交价76500元,平均成交价为76618元,分别比上月上涨了2500元和2402元。这是沪牌拍卖引入警示价机制以来,月度环比最高的价格涨幅。

在今年两会期间,上海市交通委主任孙建平表示,目前一季度采取统一警示价,二季度是否还设置警示价以及如何设置等问题,市机动车额度管理办公室将在去年和今年一季度设置“警示价”措施的基础上作综合评估后再作决定,将在一季度末对社会公布。

