

二、核心技术人员主要任职情况
作为本集团进入资产，中技铁业具有研发、采购、生产、销售等环节的完整业务体系，其经营模式如下所示：
“中技铁业研发机构”由中技铁业集团设立，主要负责产品的研发、设计、生产和销售，是中技铁业集团的核心技术支撑。中技铁业研发机构的设置如下图所示：
“中技铁业集团”是中技铁业集团的核心业务主体，主要负责产品的生产和销售。中技铁业集团下设多个事业部，分别负责不同产品的生产和销售。中技铁业集团的生产、销售和服务体系，是中技铁业集团的核心竞争力。

三、主要原材料供应情况
中技铁业集团的主要原材料供应情况如下表所示：
序号	名称	规格	主要供应商	备注
1	铁矿石	普氏	澳洲力拓	主要原材料
2	焦炭	冶金级	山东	主要原材料
3	废钢	一级	国内	主要原材料
4	萤石	工业级	国内	主要原材料



四、主要资产、负债及所有者权益情况
截至2012年12月31日，中技铁业集团的主要资产、负债及所有者权益情况如下表所示：
项目	2012年12月31日	2011年12月31日	
总资产	2,941,419.19	2,187,764.89	94.35%
流动资产	30,511.06	11,899.84	5.56%
非流动资产	2,910,908.13	2,175,865.05	98.44%

五、主要客户和供应商情况
截至2012年12月31日，中技铁业集团的主要客户和供应商情况如下表所示：
序号	名称	2012年度销售额(万元)	占比(%)	2011年度销售额(万元)	占比(%)
1	钢铁	229,441.91	87.47	218,764.89	94.35

六、主要财务指标分析
中技铁业集团的主要财务指标分析如下表所示：
项目	2012年度	2011年度	
营业收入	229,441.91	218,764.89	94.35%
营业利润	3,051.10	11,899.84	5.56%

七、主要合同及执行情况
中技铁业集团的主要合同及执行情况如下表所示：
序号	合同名称	签订日期	合同金额(万元)	履行进度
1	钢铁采购合同	2012-12-31	229,441.91	已履行

八、主要风险因素
中技铁业集团的主要风险因素如下：
1. 原材料价格波动风险：铁矿石、焦炭等原材料价格波动较大，可能对公司的生产成本和盈利能力造成影响。
2. 汇率波动风险：公司部分原材料和销售收入以美元计价，汇率波动可能影响公司的财务状况。
3. 环保政策风险：随着环保政策的日益严格，公司可能需要投入更多资金用于环保设施的建设和运营。

表 1：主要资产、负债及所有者权益情况

项目	2012年12月31日	2011年12月31日
流动资产	30,511.06	11,899.84
非流动资产	2,910,908.13	2,175,865.05
总资产	2,941,419.19	2,187,764.89
流动负债	3,051.10	11,899.84
非流动负债	2,907,857.03	2,164,065.21
所有者权益	3,037,562.16	2,202,699.68

表 2：主要客户和供应商情况

项目	2012年度	2011年度
营业收入	229,441.91	218,764.89
营业成本	198,342.89	191,865.05
营业利润	3,051.10	11,899.84

表 3：主要合同及执行情况

序号	合同名称	签订日期	合同金额(万元)	履行进度
1	钢铁采购合同	2012-12-31	229,441.91	已履行
2	焦炭采购合同	2012-12-31	198,342.89	已履行

表 4：主要风险因素

序号	风险因素	描述
1	原材料价格波动	铁矿石、焦炭等原材料价格波动较大，可能对公司的生产成本和盈利能力造成影响。
2	汇率波动	公司部分原材料和销售收入以美元计价，汇率波动可能影响公司的财务状况。
3	环保政策	随着环保政策的日益严格，公司可能需要投入更多资金用于环保设施的建设和运营。

表 5：主要资产、负债及所有者权益情况

项目	2012年12月31日	2011年12月31日
流动资产	30,511.06	11,899.84
非流动资产	2,910,908.13	2,175,865.05
总资产	2,941,419.19	2,187,764.89
流动负债	3,051.10	11,899.84
非流动负债	2,907,857.03	2,164,065.21
所有者权益	3,037,562.16	2,202,699.68

表 6：主要客户和供应商情况

项目	2012年度	2011年度
营业收入	229,441.91	218,764.89
营业成本	198,342.89	191,865.05
营业利润	3,051.10	11,899.84

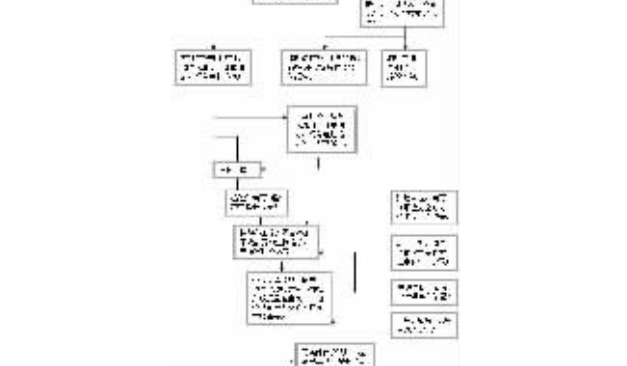


表 7：主要合同及执行情况

序号	合同名称	签订日期	合同金额(万元)	履行进度
1	钢铁采购合同	2012-12-31	229,441.91	已履行
2	焦炭采购合同	2012-12-31	198,342.89	已履行

表 8：主要风险因素

序号	风险因素	描述
1	原材料价格波动	铁矿石、焦炭等原材料价格波动较大，可能对公司的生产成本和盈利能力造成影响。
2	汇率波动	公司部分原材料和销售收入以美元计价，汇率波动可能影响公司的财务状况。
3	环保政策	随着环保政策的日益严格，公司可能需要投入更多资金用于环保设施的建设和运营。

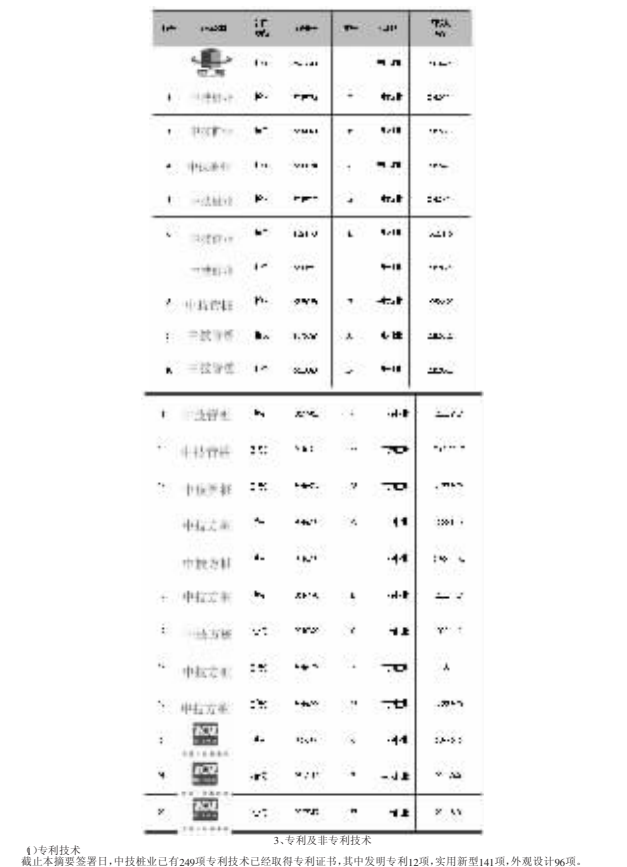


表 9：主要合同及执行情况

序号	合同名称	签订日期	合同金额(万元)	履行进度
1	钢铁采购合同	2012-12-31	229,441.91	已履行
2	焦炭采购合同	2012-12-31	198,342.89	已履行

表 10：主要风险因素

序号	风险因素	描述
1	原材料价格波动	铁矿石、焦炭等原材料价格波动较大，可能对公司的生产成本和盈利能力造成影响。
2	汇率波动	公司部分原材料和销售收入以美元计价，汇率波动可能影响公司的财务状况。
3	环保政策	随着环保政策的日益严格，公司可能需要投入更多资金用于环保设施的建设和运营。

表 11：主要资产、负债及所有者权益情况

项目	2012年12月31日	2011年12月31日
流动资产	30,511.06	11,899.84
非流动资产	2,910,908.13	2,175,865.05
总资产	2,941,419.19	2,187,764.89

表 12：主要客户和供应商情况

项目	2012年度	2011年度
营业收入	229,441.91	218,764.89
营业成本	198,342.89	191,865.05
营业利润	3,051.10	11,899.84

表 13：主要合同及执行情况

序号	合同名称	签订日期	合同金额(万元)	履行进度
1	钢铁采购合同	2012-12-31	229,441.91	已履行
2	焦炭采购合同	2012-12-31	198,342.89	已履行

表 14：主要风险因素

序号	风险因素	描述
1	原材料价格波动	铁矿石、焦炭等原材料价格波动较大，可能对公司的生产成本和盈利能力造成影响。
2	汇率波动	公司部分原材料和销售收入以美元计价，汇率波动可能影响公司的财务状况。
3	环保政策	随着环保政策的日益严格，公司可能需要投入更多资金用于环保设施的建设和运营。

表 15：主要资产、负债及所有者权益情况

项目	2012年12月31日	2011年12月31日
流动资产	30,511.06	11,899.84
非流动资产	2,910,908.13	2,175,865.05
总资产	2,941,419.19	2,187,764.89

表 16：主要客户和供应商情况

项目	2012年度	2011年度
营业收入	229,441.91	218,764.89
营业成本	198,342.89	191,865.05
营业利润	3,051.10	11,899.84

表 17：主要合同及执行情况

序号	合同名称	签订日期	合同金额(万元)	履行进度
1	钢铁采购合同	2012-12-31	229,441.91	已履行
2	焦炭采购合同	2012-12-31	198,342.89	已履行

表 18：主要风险因素

序号	风险因素	描述
1	原材料价格波动	铁矿石、焦炭等原材料价格波动较大，可能对公司的生产成本和盈利能力造成影响。
2	汇率波动	公司部分原材料和销售收入以美元计价，汇率波动可能影响公司的财务状况。
3	环保政策	随着环保政策的日益严格，公司可能需要投入更多资金用于环保设施的建设和运营。

表 19：主要资产、负债及所有者权益情况

项目	2012年12月31日	2011年12月31日
流动资产	30,511.06	11,899.84
非流动资产	2,910,908.13	2,175,865.05
总资产	2,941,419.19	2,187,764.89

表 20：主要客户和供应商情况

项目	2012年度	2011年度
营业收入	229,441.91	218,764.89
营业成本	198,342.89	191,865.05
营业利润	3,051.10	11,899.84

表 21：主要合同及执行情况

序号	合同名称	签订日期	合同金额(万元)	履行进度
1	钢铁采购合同	2012-12-31	229,441.91	已履行
2	焦炭采购合同	2012-12-31	198,342.89	已履行

表 22：主要资产、负债及所有者权益情况

项目	2012年度	2011年度
营业收入	229,441.91	218,764.89
营业成本	198,342.89	191,865.05
营业利润	3,051.10	11,899.84

表 23：主要合同及执行情况

序号	合同名称	签订日期	合同金额(万元)	履行进度
1	钢铁采购合同	2012-12-31	229,441.91	已履行
2	焦炭采购合同	2012-12-31	198,342.89	已履行

表 24：主要风险因素

序号	风险因素	描述
1	原材料价格波动	铁矿石、焦炭等原材料价格波动较大，可能对公司的生产成本和盈利能力造成影响。
2	汇率波动	公司部分原材料和销售收入以美元计价，汇率波动可能影响公司的财务状况。
3	环保政策	随着环保政策的日益严格，公司可能需要投入更多资金用于环保设施的建设和运营。

表 25：主要资产、负债及所有者权益情况

项目	2012年12月31日	2011年12月31日
流动资产	30,511.06	11,899.84
非流动资产	2,910,908.13	2,175,865.05
总资产	2,941,419.19	2,187,764.89

表 26：主要客户和供应商情况

项目	2012年度	2011年度
营业收入	229,441.91	218,764.89
营业成本	198,342.89	191,865.05
营业利润	3,051.10	11,899.84

表 27：主要合同及执行情况

序号	合同名称	签订日期	合同金额(万元)	履行进度
1	钢铁采购合同	2012-12-31	229,441.91	已履行
2	焦炭采购合同	2012-12-31	198,342.89	已履行

表 28：主要风险因素

序号	风险因素	描述
1	原材料价格波动	铁矿石、焦炭等原材料价格波动较大，可能对公司的生产成本和盈利能力造成影响。
2	汇率波动	公司部分原材料和销售收入以美元计价，汇率波动可能影响公司的财务状况。
3	环保政策	随着环保政策的日益严格，公司可能需要投入更多资金用于环保设施的建设和运营。

表 29：主要资产、负债及所有者权益情况

项目	2012年12月31日	2011年12月31日
流动资产	30,511.06	11,899.84
非流动资产	2,910,908.13	2,175,865.05
总资产	2,941,419.19	2,187,764.89

表 30：主要客户和供应商情况

项目	2012年度	2011年度
营业收入	229,441.91	218,764.89
营业成本	198,342.89	191,865.05
营业利润	3,051.10	11,899.84

表 31：主要合同及执行情况

序号	合同名称	签订日期	合同金额(万元)	履行进度
1	钢铁采购合同	2012-12-31	229,441.91	已履行
2	焦炭采购合同	2012-12-31	198,342.89	已履行

表 32：主要风险因素

序号	风险因素	描述
1	原材料价格波动	铁矿石、焦炭等原材料价格波动较大，可能对公司的生产成本和盈利能力造成影响。
2	汇率波动	公司部分原材料和销售收入以美元计价，汇率波动可能影响公司的财务状况。
3	环保政策	随着环保政策的日益严格，公司可能需要投入更多资金用于环保设施的建设和运营。

表 33：主要资产、负债及所有者权益情况

项目	2012年12月31日	2011年12月31日
流动资产	30,511.06	11,899.84
非流动资产	2,910,908.13	2,175,865.05
总资产	2,941,419.19	2,187,764.89

表 34：主要客户和供应商情况

项目	2012年度	2011年度
营业收入	229,441.91	218,764.89
营业成本	198,342.89	191,865.05
营业利润	3,051.10	11,899.84

表 35：主要合同及执行情况

序号	合同名称	签订日期	合同金额(万元)	履行进度
1	钢铁采购合同	2012-12-31	229,441.91	已履行
2	焦炭采购合同	2012-12-31	198,342.89	已履行